



FUNDARGERÐ 452. FUNDAR STJÓRNAR SORPU

Stjórnarfundur SORPU bs., kt. 510588-1189, fimmtudaginn 26. ágúst 2021. Fundurinn er settur klukkan 14:11 Fundurinn er staðfundur að Gylfaflöt 5 og fjarfundur.

Fundarstjóri: Líf Magneudóttir formaður, fundarritari: Gunnar Dofri Ólafsson.

Mætt: Kolbrún Þorsteinsdóttir og Líf Magneudóttir.

Jón Viggó Gunnarsson framkvæmdastjóri, Sigríður Katrín Kristbjörnsdóttir fjármálastjóri, og Gunnar Dofri Ólafsson, sérfræðingur í samskiptum og samfélagsvirkni.

Ágúst Bjarni Garðarsson og Jóna Sæmundsdóttir með fjarfundarbúnaði.

Bjarni Torfi Álfþórsson og Birkir Jón Jónsson boða forföll.

Tekið fyrir

1. Sex mánaða uppgjör SORPU

Sturla Jónsson endurskoðandi hjá Grant Thornton tekur sæti á fundinum undir þessum lið.

Sturla og fjármálastjóri gera grein fyrir sex mánaða uppgjöri SORPU bs.

Ákveðið að senda sex mánaða uppgjör til rafrænnar undirritunar.

Sturla Jónsson vísar af fundi fundinum 14:29.

2. Áhættustefna borin upp til atkvæðagreiðslu

Ákveðið að senda áhættustefnuna til rafrænnar undirritunar eftir kynningu á henni á síðasta fundi.

3. Kynning á innihaldsrannsókn á efni frá MTFS og moltu

Lea Böhme umhverfisverkfræðingur í GAJU tengist fundinum með fjarfundarbúnaði 14:31.

Lea gerir grein fyrir innihaldsrannsókn á efni frá MTFS og moltu.

Lea Böhme aftengist fundinum 14:56.

4. Móttaka á úrgangi frá sveitafélögum utan byggðarsamlags

Framkvæmdastjóri gerir grein fyrir viðræðum á móttöku á úrgangi frá sveitarfélögum sem standa utan SORPU.

Stjórn SORPU veitir framkvæmdastjóra heimild til að hefja viðræður við sveitarfélög sem standa utan samlagsins um móttöku á úrgangi frá sveitarfélögum utan byggðarsamlags.



5. Metanmál – staða og horfur

Framkvæmdastjóri gerir grein fyrir stöðu og horfum í metanmálum.

6. Húsnæðismál Góða hirðisins

Sérfræðingur í samskiptum og samfélagsvirkni gerir grein fyrir leit stjórnenda Góða hirðisins að stærra húsnæði fyrir starfsemi verslunarinnar.

Stjórn SORPU bókar eftirfarandi

„Mikilvægt er að finna starfsemi Góða hirðisins stærra og betra húsnæði til framtíðar til að markmið hringrásarhagkerfisins náist.“

7. Móttaka á riðusmituðum úrgangi

Framkvæmdastjóri gerir grein fyrir erindi frá Terra um móttöku á riðusmituðum úrgangi til urðunar í Álfsnesi.

8. Samningur við Endurvinnsluna hf.

Framkvæmdastjóri gerir grein fyrir drögum að samningi við Endurvinnsluna hf. um móttöku á skilagjaldsskyldum umbúðum á fjórum endurvinnslustöðvum SORPU. Hlutverk SORPU í nýjum samningi væri óbreytt. Samningurinn er til 18 mánaða.

Stjórn veitir framkvæmdastjóra heimild til að endurnýja samning við Endurvinnsluna hf. með fyrirvara um samþykki stjórnar.

9. Næsti fundur

Næsti fundur stjórnar er boðaður mánudaginn 30. ágúst klukkan 14:00.

Fleira var ekki gert og fundi slitið 16:03

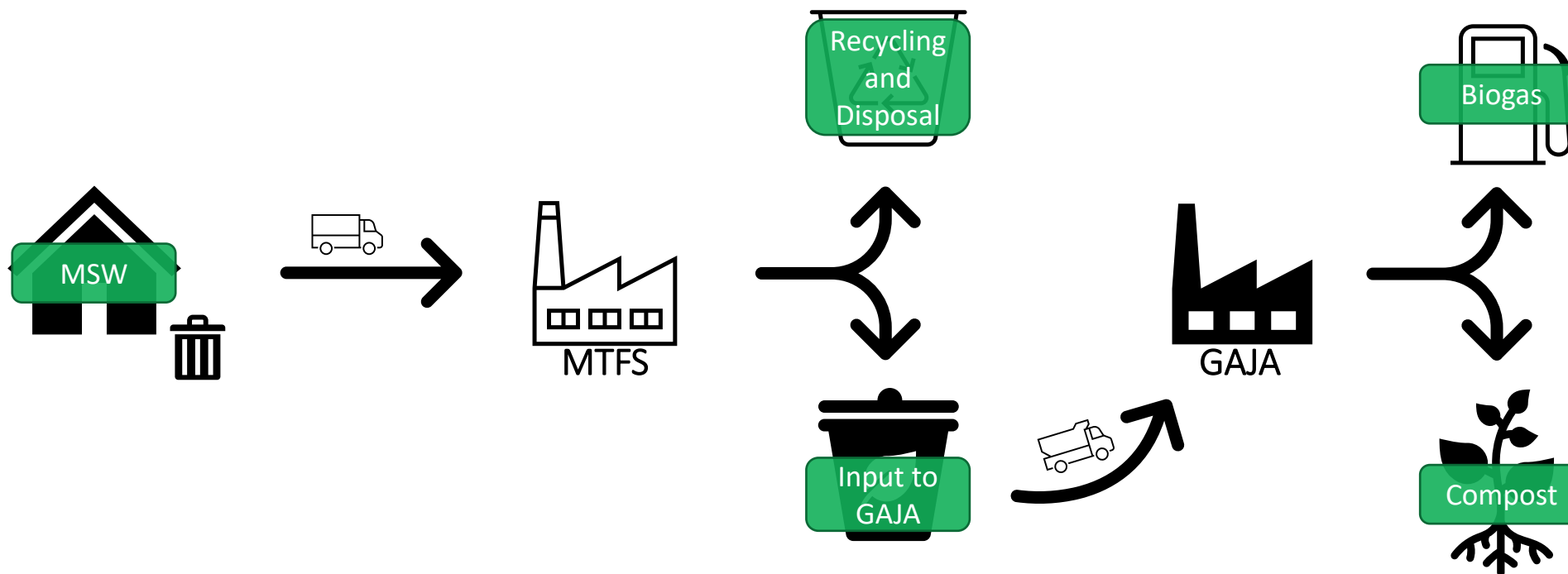


Material Flow

Waste → Treatment → Compost
2021

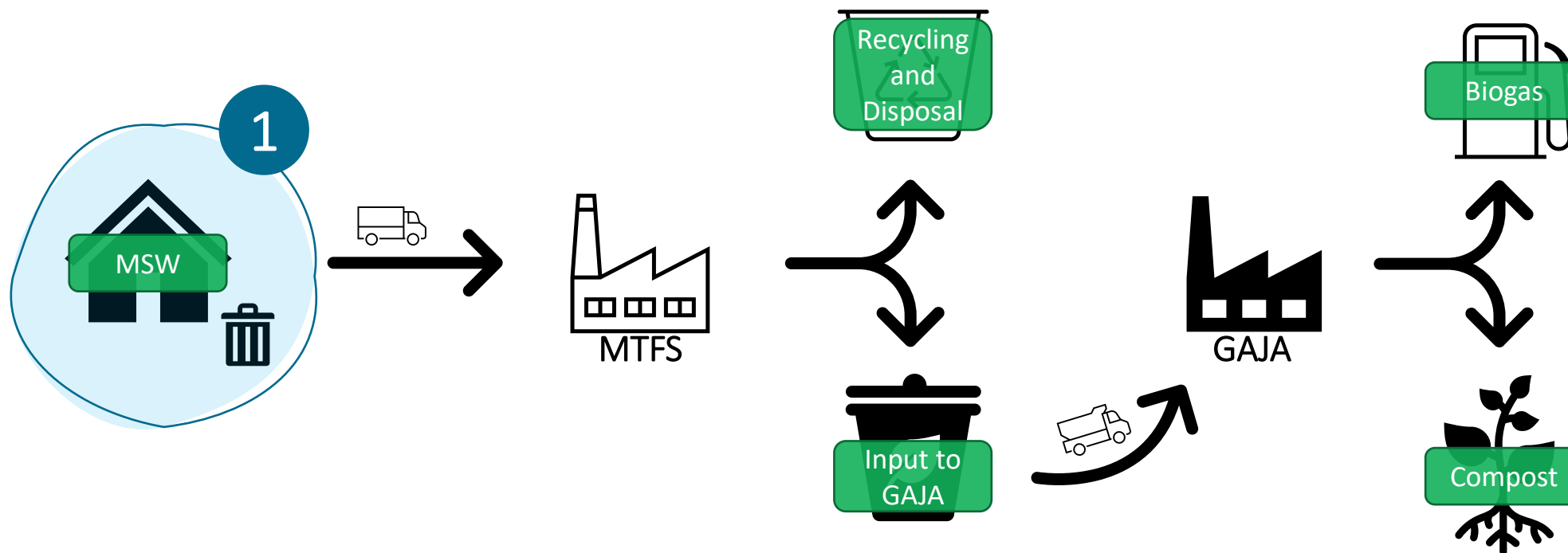
Material Flow

Simplified



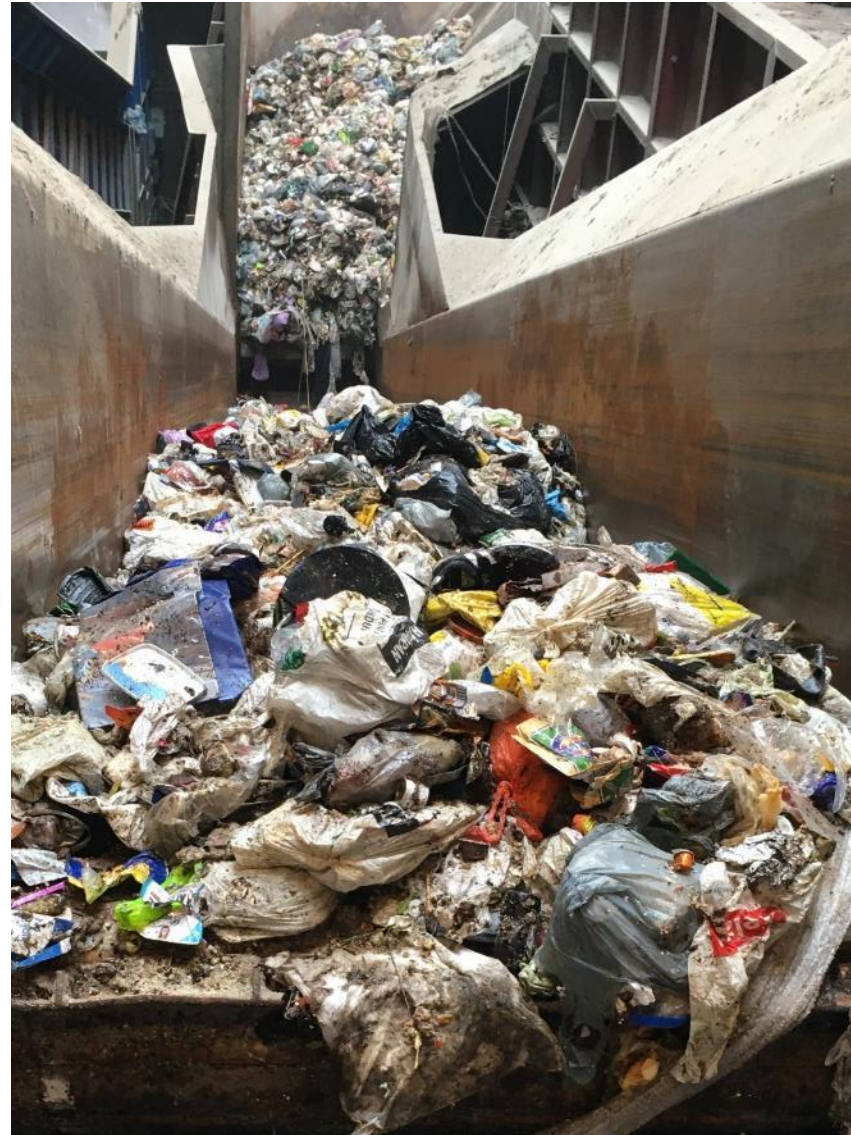
Municipal Solid Waste

MSW



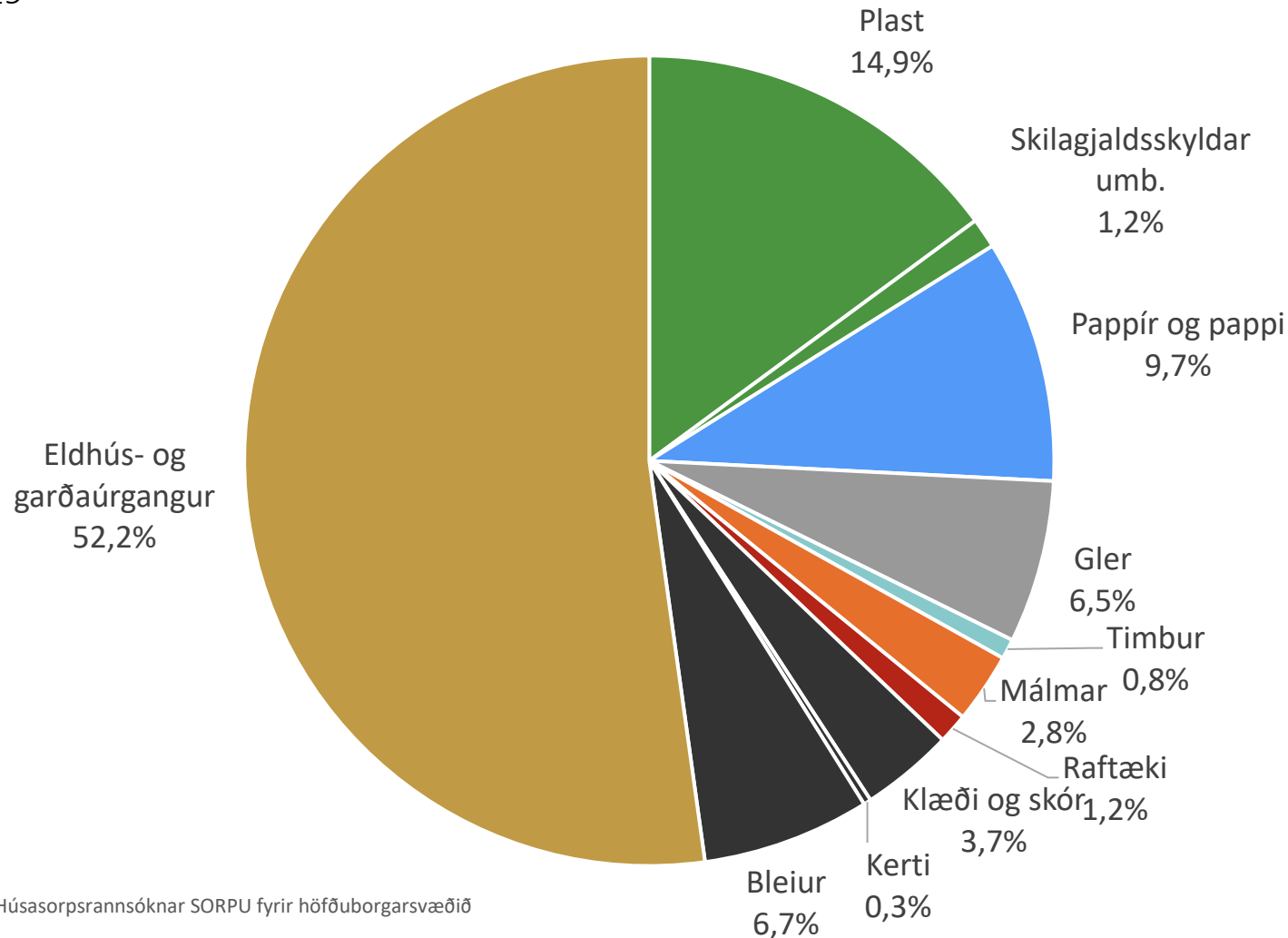
MSW

Pictures



MSW composition

2019



Húsaorsprannsóknar SORPU fyrir höfðuborgarsvæðið

Comment

- MSW is the mixed waste fraction of the household waste
- private households must/can dispose-off other waste materials in specified collection schemes, e.g. plastics, clothes, glass

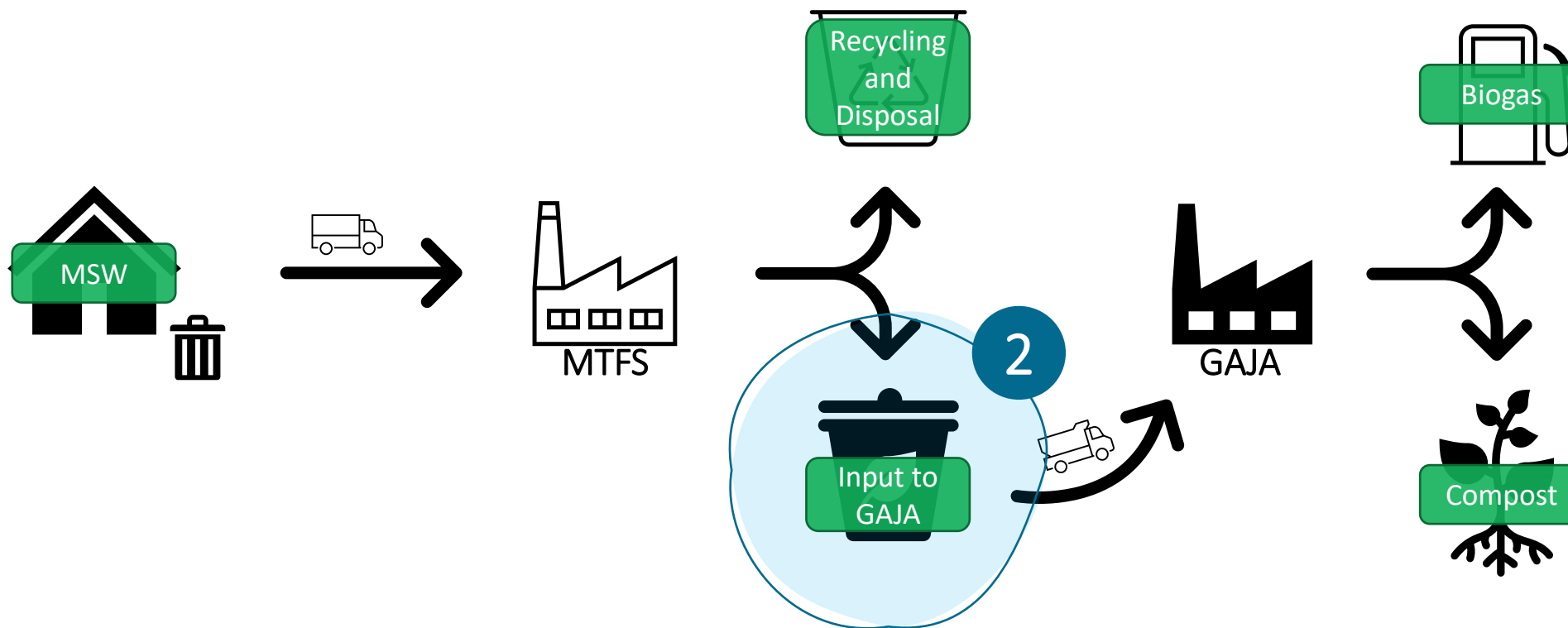
Móttöku- og flokkunarstöð

MTFS

Receiving and sorting plant



GAJA-Input

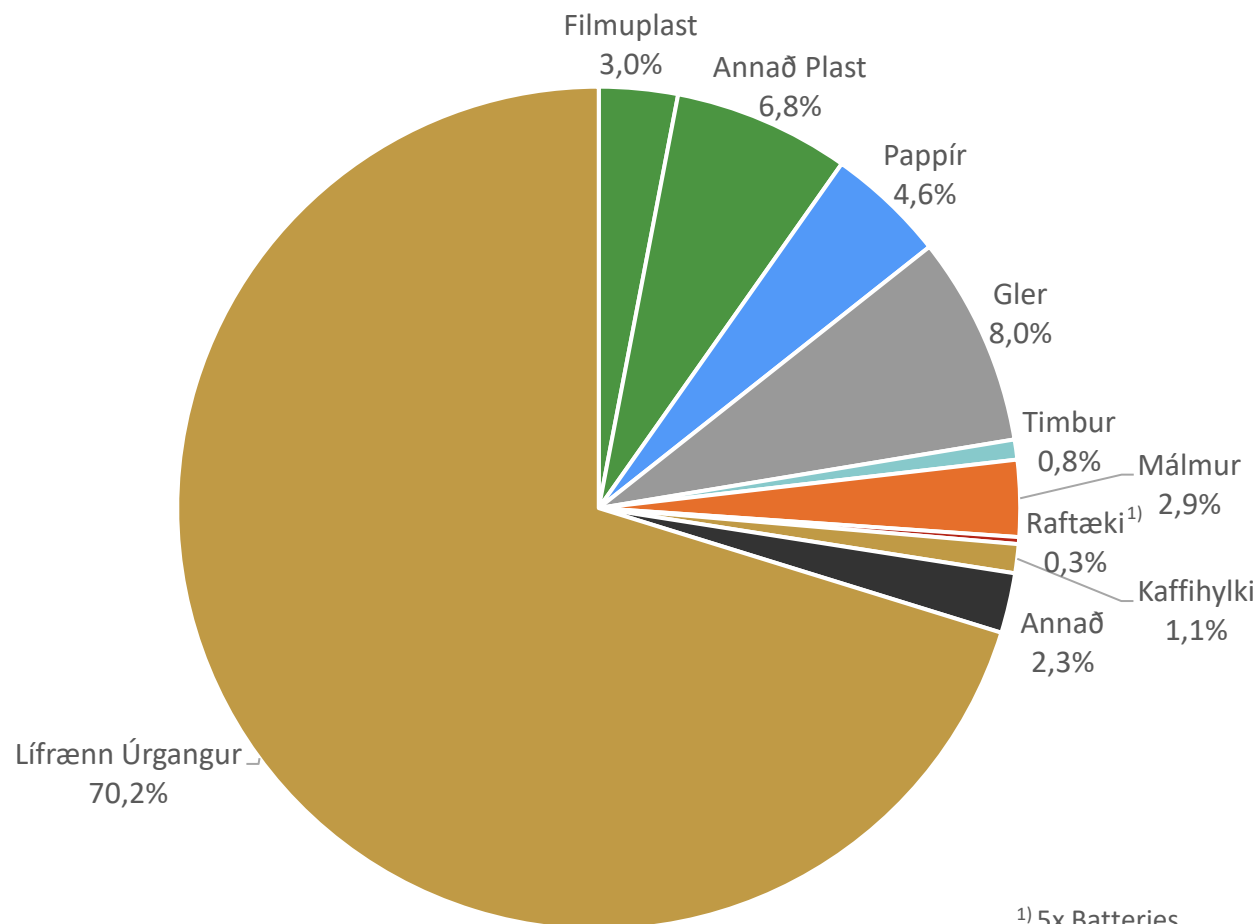


GAJA-Input

Pictures, June 2021



GAJA-Input composition I

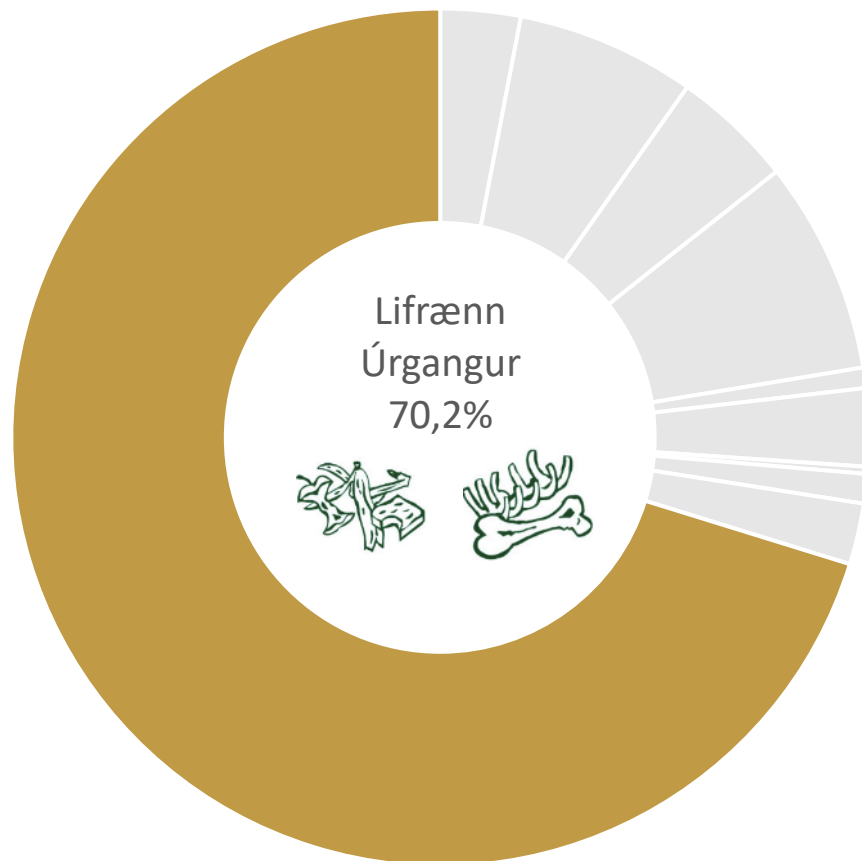


¹⁾ 5x Batteries
2x Electronic devices with built-in batteries

Comments

- Sorting analysis took place on 3rd + 4th of June 2021
- Lína 1
- Guideline: “Chargenanalyse”, BGK e.V., 2018
- All results are presented as fresh matter percentages [% FM]

Lífrænn úrgangur

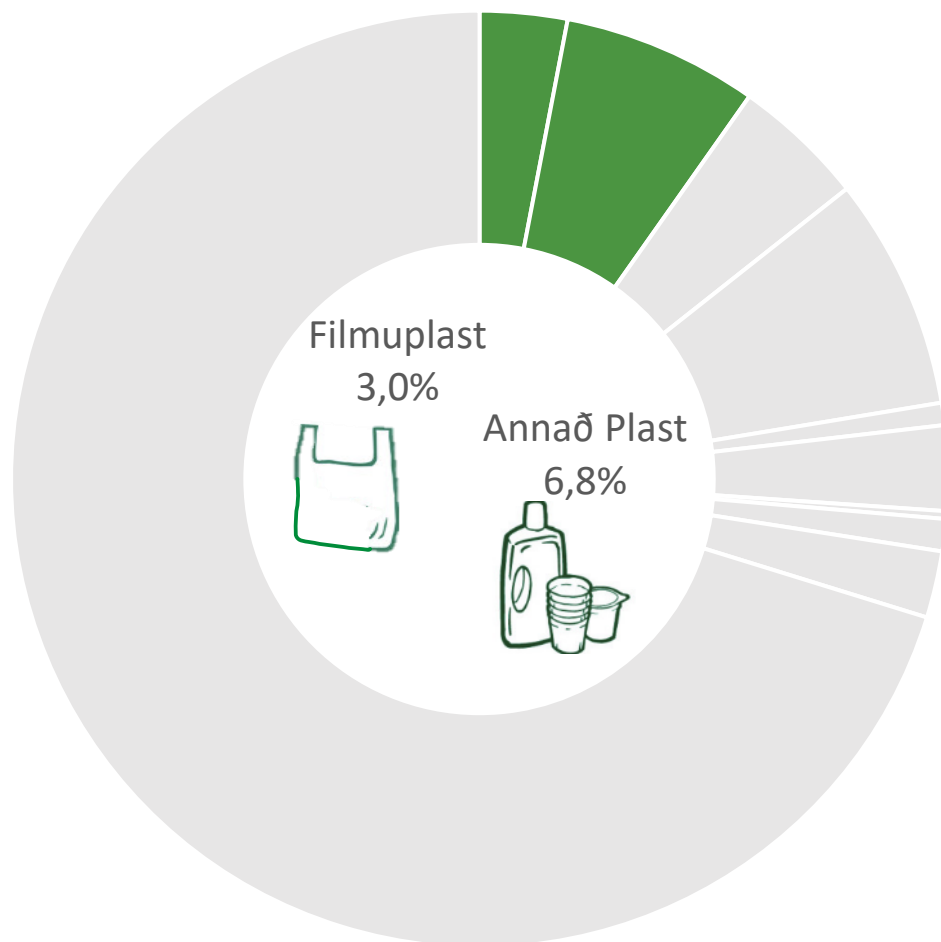


Comments

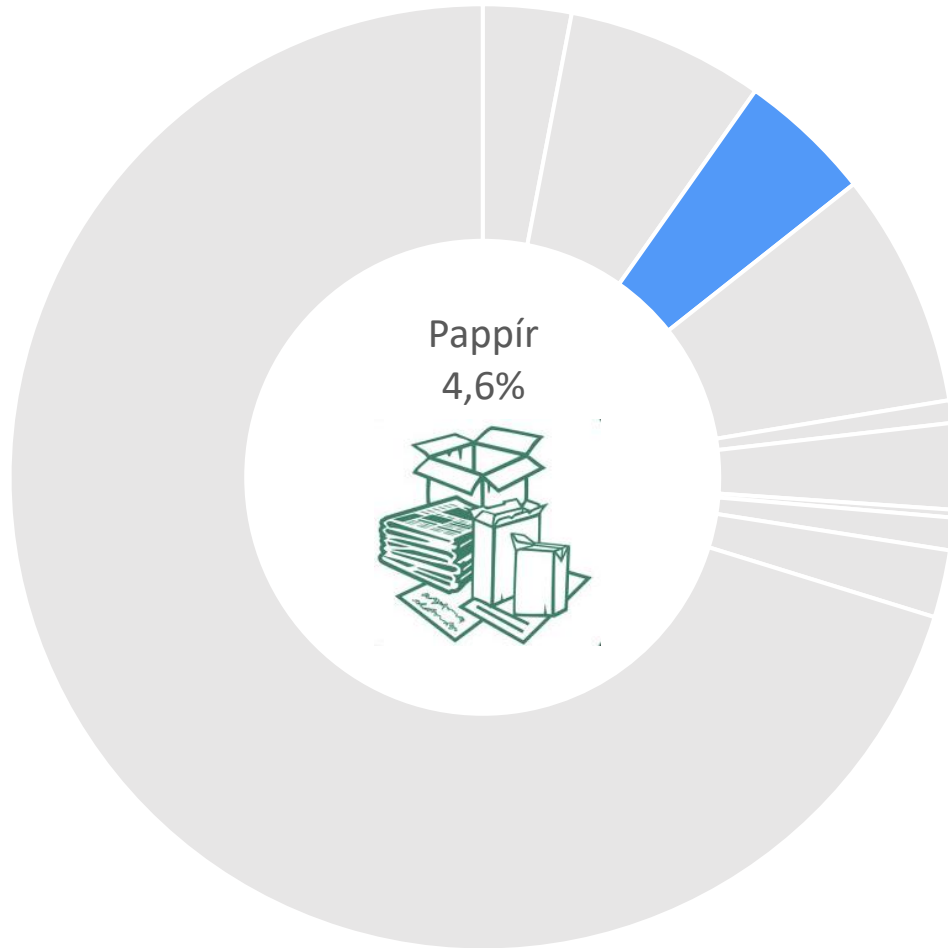
- Mainly organics
- Smaller other items (especially glass) could not be sorted
- Wet paper could not be sorted/differentiated



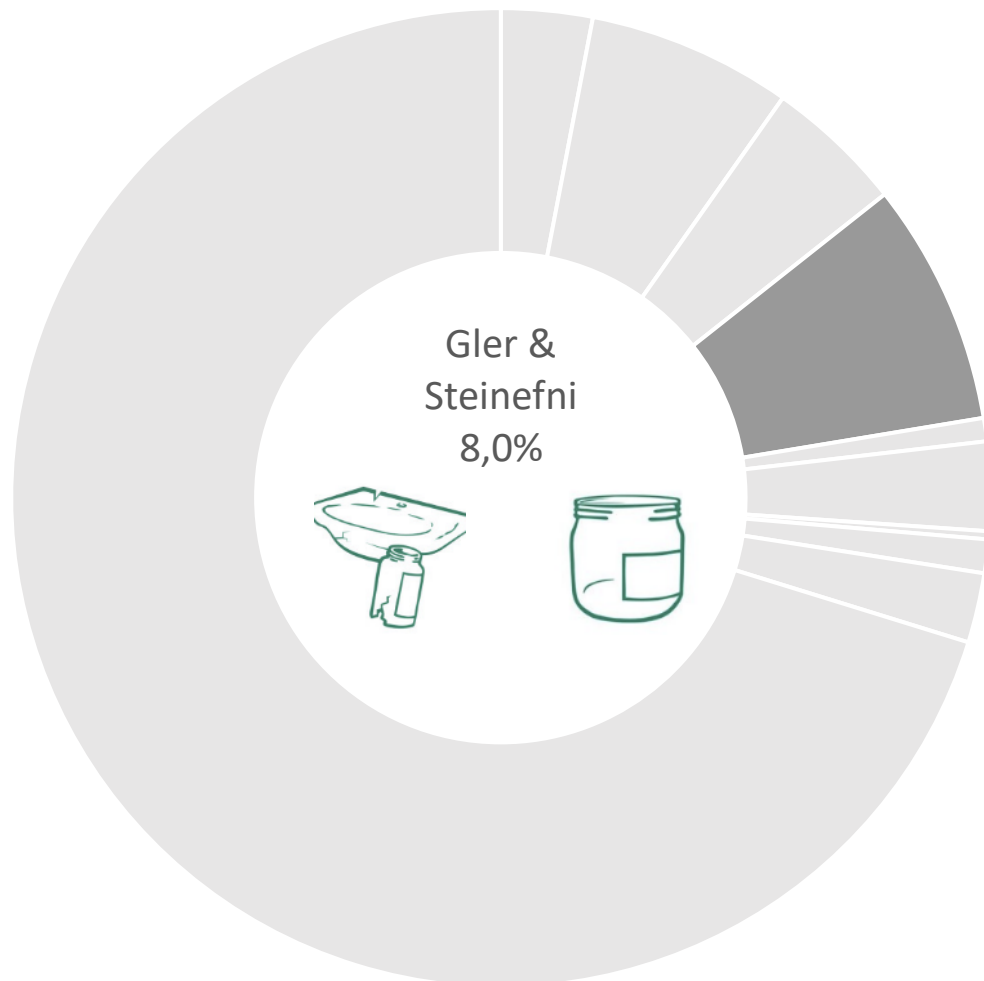
Filmuplast & Annað Plast



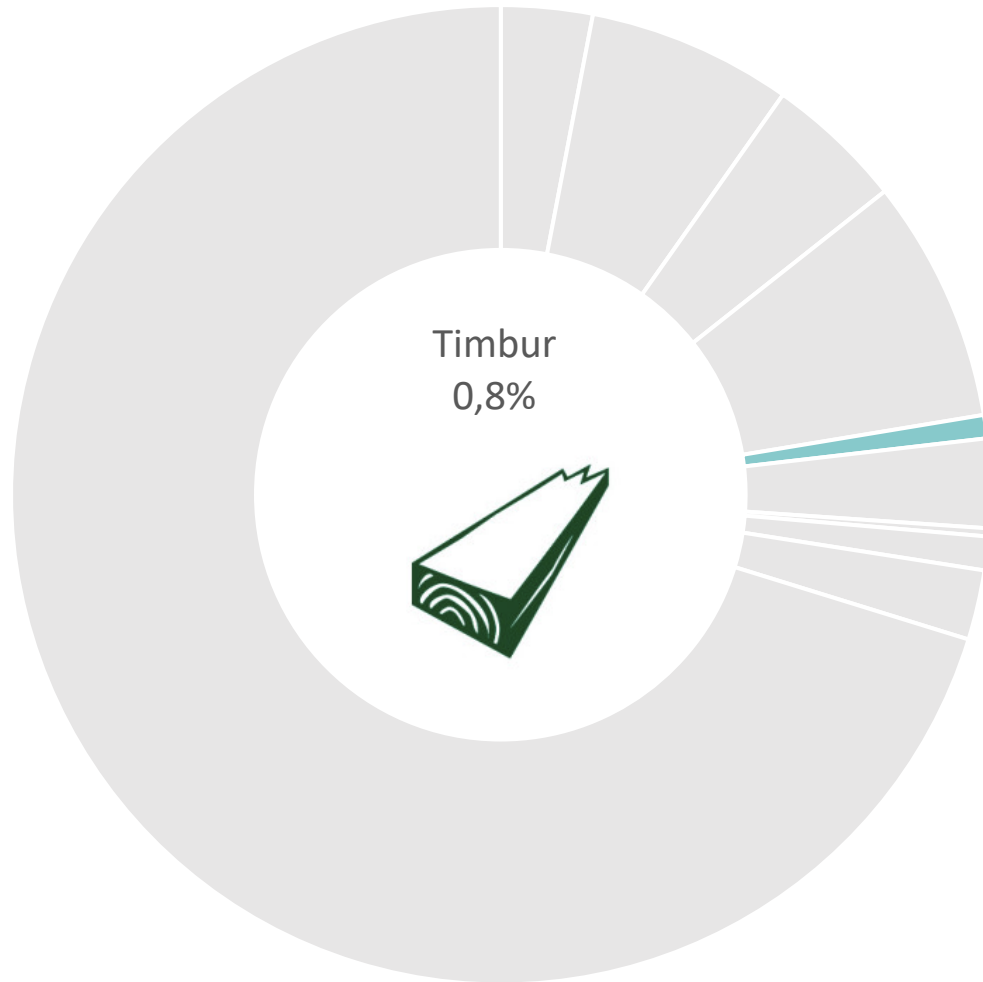
Pappír



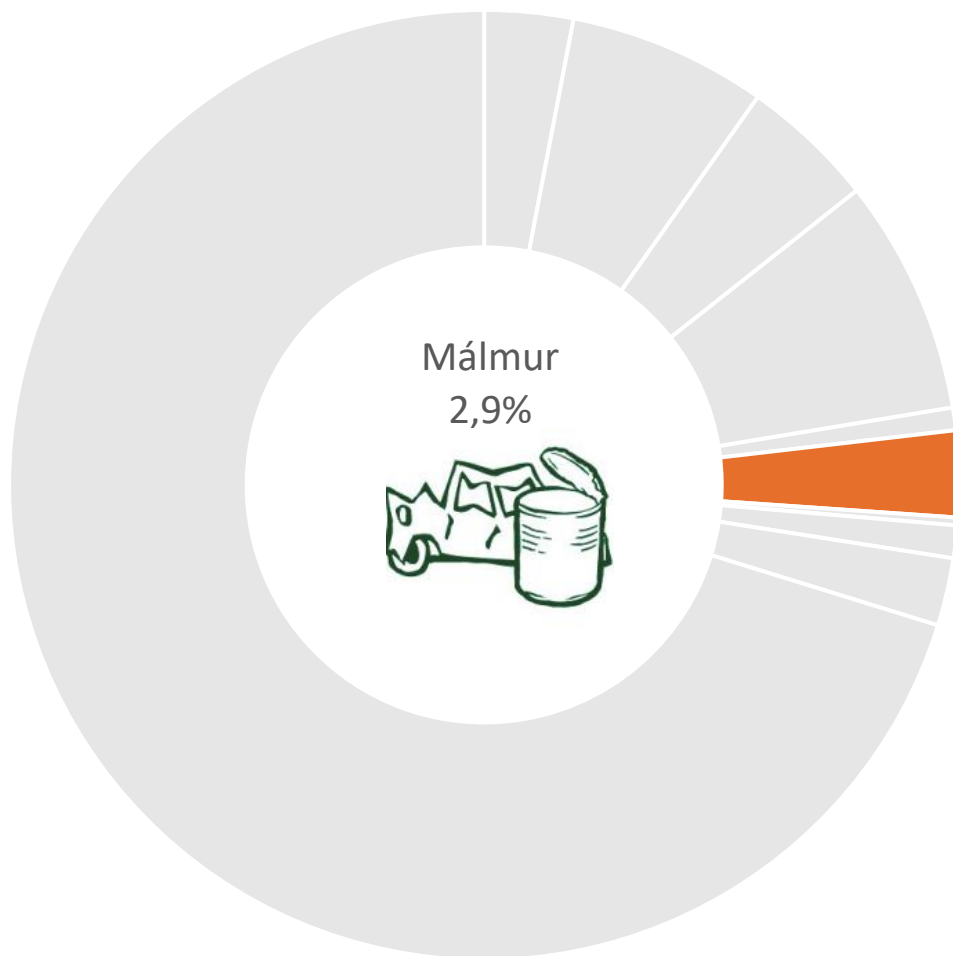
Gler & Steinefni



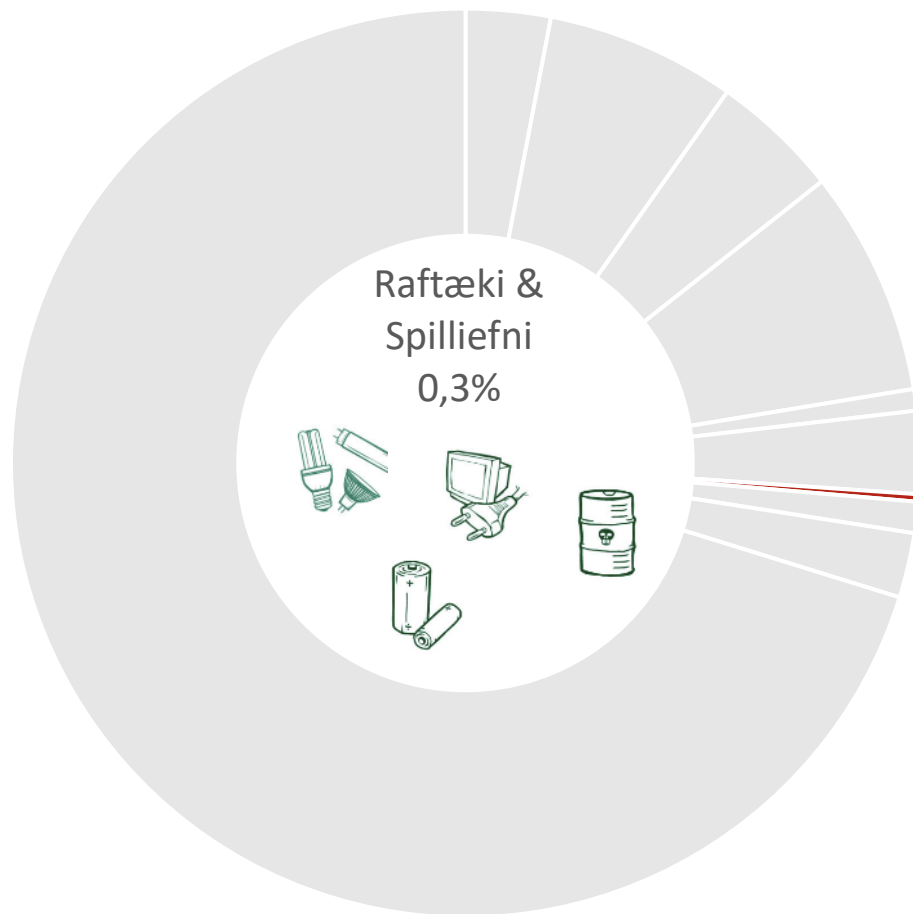
Timbur



Málmur



Raftæki & Spilliefni



Comments



Sub-sample 1:

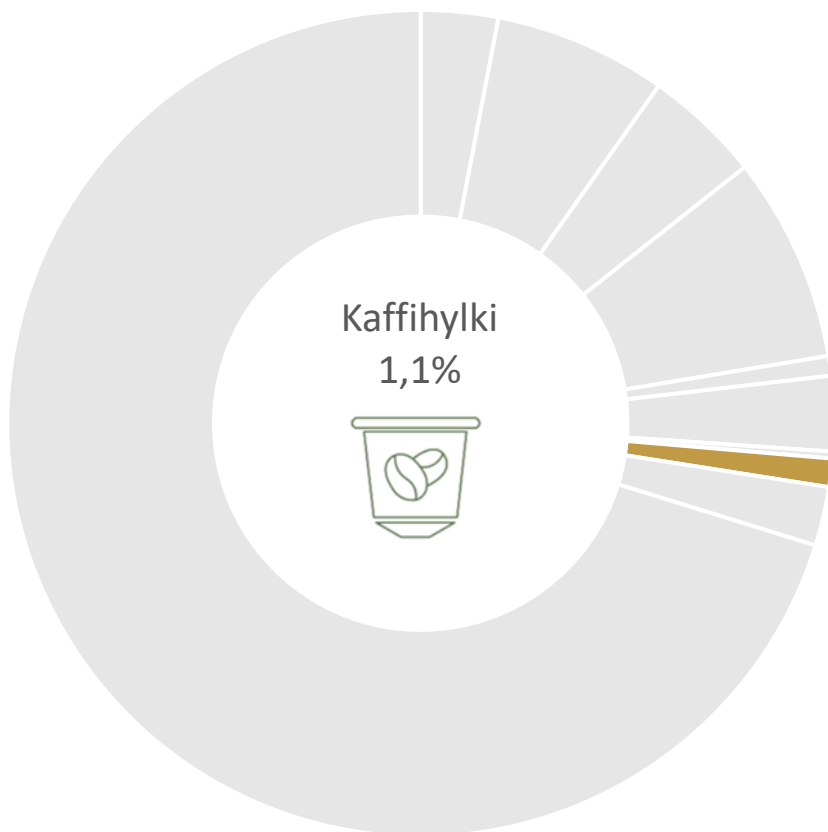
- 3x batteries (2x AAA, AAA)
- 1x electronic device (vapour)



Sub-sample 2:

- 2x batteries (AAA, D)
- 1x electronic device (blood sugar?)
- Nail polish

Kaffihylki I



Comments



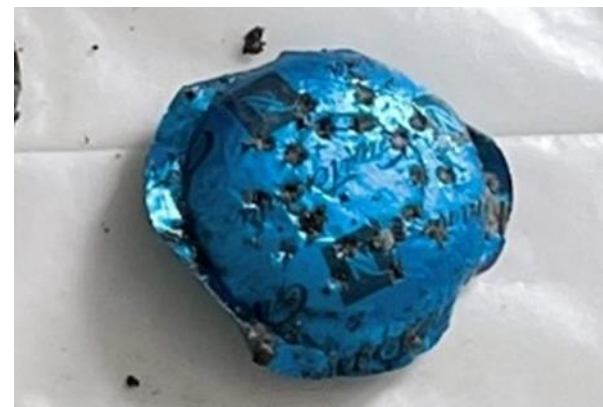
Parts

- capsule
- lid
- filling/coffee

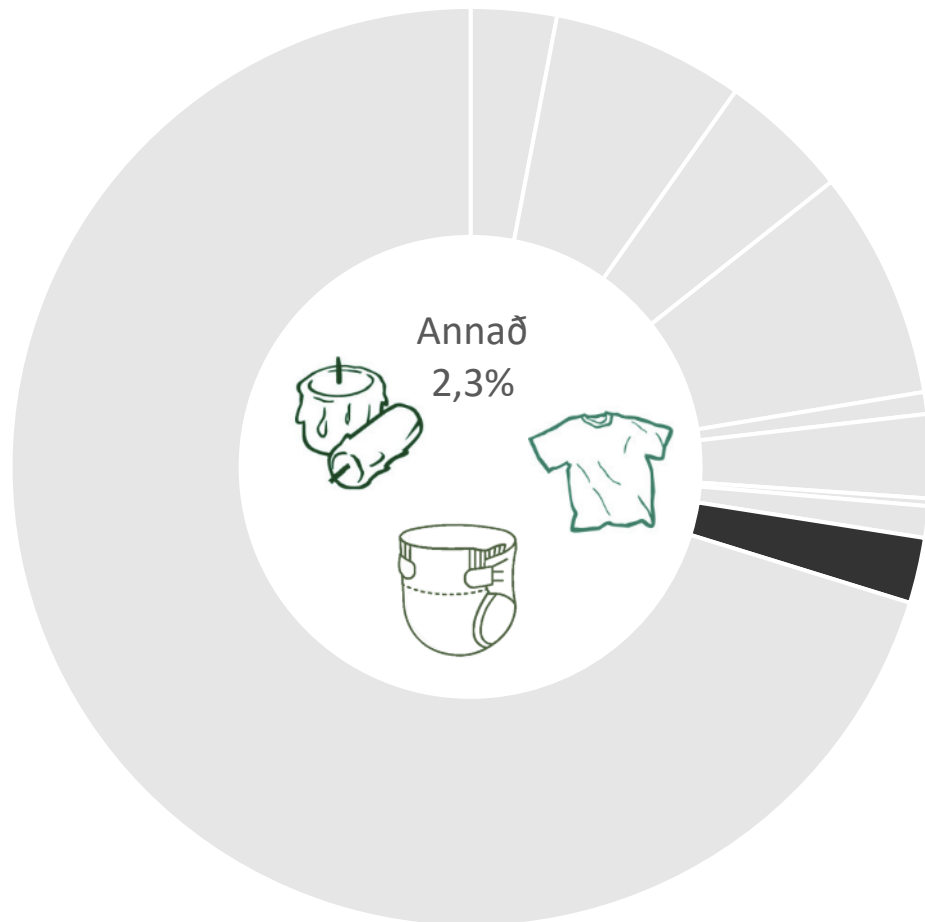
Material mix

- metals
- conventional plastics
- bioplastics
- spent coffee grounds

Different types of coffee capsules



Annað



GAJA-Input composition II

2021



All results are presented as fresh/wet matter percentages [% FM]

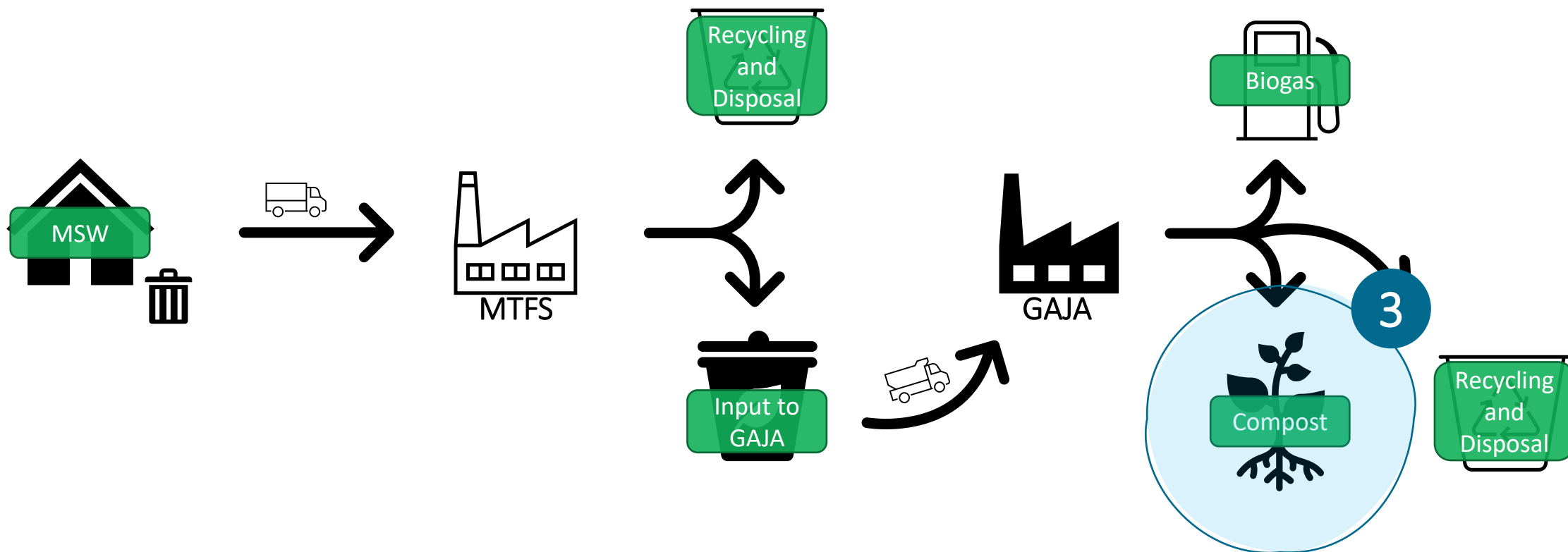
Gas- og jarðgerðarstöð

GAJA

Biogas and composting plant



Compost



Compost

Pictures of first trial batches



Testing the screening process with a drum screen (12 mm).



Screen Overflow

of the first trial batches



Testing the screening process with a rented drum screen (12 mm).



Impurities

of the first trial compost batches (example shows 1L of batch 2)



Comments

- start-up phase
- staff training
- input variation
- process adaption
- compost refinement:
here: test with 12 mm drum-screen
- physical, chemical and biological properties
- international (limit) values for impurities:

• Great Britain	PAS 100	0,25 %
• European Union	ECN- QAS	0,5 %

SORPA bs.

Árshlutareikningur

1. janúar - 30. júní 2021

Gylfaflöt 5
112 Reykjavík

Kt. 510588-1189

Efnisyfirlit

Áritun óháðs endurskoðanda	1
Áritun og skýrsla stjórnar	2
Rekstrarreikningur	3
Efnahagsreikningur	4
Sjóðstreymi	6
Skýringar	7
Sundurliðanir	12

Áritun óháðs endurskoðanda

Til stjórnar og hluthafa í SORPU bs.

Við höfum kannað meðfylgjandi árshlutareikning SORPU bs. tímabilið 1. janúar - 30. júní 2021 sem hefur að geyma rekstrarreikning, efnahagsreikning, sjóðstreymisýfirlit, upplýsingar um helstu reikningsskilaaðferðir og aðrar skýringar. Stjórn og framkvæmdastjóri félagsins eru ábyrg fyrir gerð og glöggri framsetningu árshlutareikningsins í samræmi við lög um ársreikninga nr. 3/2006. Ábyrgð okkar felst í ályktun okkar um árshlutareikninginn sem byggir á könnuninni.

Umfang könnunar

Könnun okkar var unnin í samræmi við alþjóðlegan staðal ISRE 2410 um könnun óháðs endurskoðanda á árshlutareikningum. Könnun árshlutareiknings felur í sér fyrirspurnir, einkum til starfsmanna sem eru ábyrgir fyrir fjármálum og reikningsskilum, ásamt greiningum og öðrum könnunaraðgerðum. Könnun er talsvert umfangsminni en endurskoðun sem unnin er í samræmi við alþjóðlega endurskoðunarstaðla og er því ekki víst að við fáum vitneskju um öll mikilvæg atriði sem gætu komið í ljós við endurskoðun. Þar af leiðandi látum við ekki í ljós álit á árshlutareikningum.

Ályktun

Við könnun okkar kom ekkert fram sem bendir til annars en að meðfylgjandi ársreikningur gefi glögga mynd af afkomu félagsins á árinu 2015, efnahag þess 31. desember 2015 og breytingu á handbæru fé á árinu 2015, í samræmi við lög um ársreikninga.

Reykjavík, 26. ágúst 2021

fh. Grant Thornton endurskoðunar ehf.

Sturla Jónsson
löggiltur endurskoðandi

Áritun og skýrsla stjórnar

Árshlutareikningurinn er gerður í samræmi við lög um ársreikninga. Hann er gerður eftir sömu reikningsskilaaðferðum og árið áður.

Aðalstarfsemi samlagsins er meðhöndlun úrgangs. Fjöldi ársverka var 122,4.

Samkvæmt rekstrarreikningi félagsins var hagnaður tímabilsins 155.852.903 þús. kr. Hrein eign félagsins í lok tímabilsins nam 4.821.285.609 þús. kr. Ráðstöfun á afkomu tímabilsins og aðrar eiginfjárbreytingar koma fram í skýringu um eigið fé í árshlutareikningnum.

Í stjórn samlagsins sitja 6 aðilar, einn frá hverju bæjarfélagi sem standa að samlaginu og er kynjahlutfall jafnt, 3 konur og 3 karlar.

Áhrif faraldurs vegna COVID-19 veirunnar á íslenskt efnahagslíf og fjármálamarkaði eru viðtæk og óvissa ríkir um framhaldið. Ekki er fyrirséð um áhrif faraldursins á starfsemi byggðarsamlagsins en að mati stjórnar og framkvæmdastjóra hafa ekki komið fram vísbendingar við undirritun árshlutareiknings þess efnis að vafi kunni að leika á rekstrarhæfi byggðarsamlagsins.

Eigendur í upphafi og lok tímabilsins voru 6 og þeir eru:

Reykjavík	60,5%
Kópavogur	14,3%
Hafnarfjörður	12,2%
Garðabær	6,5%
Mosfellsbær	4,1%
Seltjarnarnes	2,3%
	<u>100,0%</u>

Stjórn SORPU bs. og framkvæmdastjóri staðfesta hér með árshlutareikning samlagsins fyrir tímabilið með undirritun sinni.

Reykjavík, 26. ágúst 2021

Framkvæmdastjóri:

Rekstrarreikningur 1. janúar - 30. júní 2021

Rekstrartekjur	Skýr.	1/1 - 30/06 2021	1/1 - 30/06 2020	1/1 - 31/12 2020
Þjónustutekjur		2.209.625.948	1.825.888.315	3.804.730.086
Aðrar tekjur		1.764.935	0	3.050.070
		<u>2.211.390.883</u>	<u>1.825.888.315</u>	<u>3.807.780.156</u>
Rekstrargjöld				
Laun og launatengd gjöld	3	766.826.780	634.240.856	1.385.225.720
Rekstrarkostnaður		1.055.175.265	1.003.008.162	2.116.145.895
Afskriftir	4	166.487.821	95.550.931	308.502.109
		<u>1.988.489.866</u>	<u>1.732.799.949</u>	<u>3.809.873.724</u>
Rekstrarhagnaður (-tap)		222.901.017	93.088.366	(2.093.568)
Fjármunatekjur og fjármagnsgjöld				
Fjármunatekjur og (fjármagnsgjöld)		(67.751.744)	(73.122.651)	(138.830.545)
Áhrif dóttur- og hlutdeildarféлага	5	703.630	0	(3.208.685)
		<u>(67.048.114)</u>	<u>(73.122.651)</u>	<u>(142.039.230)</u>
Hagnaður (tap) ársins		<u>155.852.903</u>	<u>19.965.715</u>	<u>(144.132.798)</u>

Efnahagsreikningur

Eignir	Skýr.	1/1 - 30/06 2021	1/1 - 30/06 2020	1/1 - 31/12 2020
Fastafjármunir				
Varanlegir rekstrarfjármunir				
Gufunes móttökustöð		1.143.968.915	850.709.290	918.112.530
Álfsnes urðunarstöð		5.521.996.461	5.500.698.057	5.552.523.327
Gufunes vélar og tæki		605.312.310	838.791.464	898.443.873
Endurvinnslustöðvar		388.869.386	400.535.160	392.391.940
Varanlegir rekstrarfjármunir samtals	4	<u>7.660.147.072</u>	<u>7.590.733.971</u>	<u>7.761.471.670</u>
Áhættufjármunir og langtímakröfur				
Eignarhlutir í öðrum félögum	5	21.831.699	24.336.754	21.128.069
Bundnar bankainnstæður		114.224.295	101.503.228	107.578.190
Áhættufjármunir og langtímakr. samtals		<u>136.055.994</u>	<u>125.839.982</u>	<u>128.706.259</u>
Fastafjármunir samtals		<u>7.796.203.066</u>	<u>7.716.573.953</u>	<u>7.890.177.929</u>
Veltufjármunir				
Viðskiptakröfur		246.434.221	190.101.116	217.827.698
Kröfur á tengda aðila	6	283.142.254	221.919.790	353.336.466
Aðrar skammtímakröfur		3.810.373	90.043.065	13.658.379
Handbært fé		101.791.968	123.676.846	87.238.782
Veltufjármunir samtals		<u>635.178.816</u>	<u>625.740.817</u>	<u>672.061.324</u>
Eignir samtals		<u>8.431.381.882</u>	<u>8.342.314.770</u>	<u>8.562.239.253</u>

30. júní 2021

Eigið fé og skuldir	<i>Skýr.</i>	1/1 - 30/06 2021	1/1 - 30/06 2020	1/1 - 31/12 2020
Eigið fé				
Stofnfé		1.886.962.568	886.962.568	1.386.962.568
Óráðstafað eigið fé		2.934.323.041	2.942.568.657	2.778.470.144
Eigið fé samtals	7	<u>4.821.285.609</u>	<u>3.829.531.225</u>	<u>4.165.432.712</u>
Skuldir				
Skuldbindingar				
Skuldb. vegna ábyrgðar á urðunarstað	9	116.192.243	104.038.671	110.395.876
Skuldb. vegna endurvinnslustöðva		319.814.800	307.006.602	319.740.706
Skuldbindingar samtals		<u>436.007.043</u>	<u>411.045.273</u>	<u>430.136.582</u>
Langtímalán				
Skuldir við lánastofnanir	8	2.321.134.300	2.480.824.784	2.397.630.603
Langtímalán samtals		<u>2.321.134.300</u>	<u>2.480.824.784</u>	<u>2.397.630.603</u>
Langtímaskuldri samtals		<u>2.757.141.343</u>	<u>2.891.870.057</u>	<u>2.827.767.184</u>
Skammtímaskuldir				
Viðskiptaskuldir		326.167.797	387.049.995	357.486.382
Skuldir við tengda aðila		87.420.442	14.071.163	12.991.041
Ýmsar skammtímaskuldir		206.507.750	181.917.088	227.272.979
Skammtíma bankalán		0	792.618.851	741.828.871
Næsta árs afborganir langtímaskulda	8	232.858.941	245.256.391	229.460.083
Skammtímaskuldir samtals		<u>852.954.930</u>	<u>1.620.913.488</u>	<u>1.569.039.356</u>
Skuldir samtals		<u>3.610.096.273</u>	<u>4.512.783.545</u>	<u>4.396.806.541</u>
Eigið fé og skuldir samtals		<u>8.431.381.882</u>	<u>8.342.314.770</u>	<u>8.562.239.253</u>

Sjóðstreymi 1. janúar - 30. júní 2021

	1/1 - 30/06	1/1 - 30/06	1/1 - 31/12
Handbært fé frá rekstri	Skýr. 2021	2020	2020
Hagnaður (tap) fyrir tekjuskatt.....	155.852.903	19.965.715	(144.132.798)
Rekstrarliðir sem hafa ekki áhrif á fjárstreymi:			
Afskriftir varanlegra rekstrarfjármuna	166.487.821	95.550.931	308.502.109
Tap (hagn) af sölu á varanl. rekstrarfj.	0	0	(2.554.648)
Hlutdeild í afkomu hlutdeildarfélagi	(703.630)	0	3.208.685
Verðbætur og gengismunur	40.960.890	25.430.160	56.747.910
Hreint veltufé frá rekstri án vaxta og skatta	362.597.984	140.946.806	221.771.258
Breytingar á rekstrartengdum eignum og skuldum:			
Lækkun (hækkun) á rekstrart. kröfum	51.435.695	100.017.734	17.259.163
Hækkun (lækkun) á rekstrart. skuldum	22.345.587	527.127.713	491.049.889
Handbært fé frá rekstri án vaxta og skatta	436.379.266	768.092.253	730.080.310
Fjárfestingarhreyfingar			
Fjárfest í Gufunesi	(19.079.985)	(303.919.539)	(539.045.412)
Fjárfest í Álfsnesi og svæðisáætlun	(132.786.941)	(615.304.612)	(776.431.188)
Fjárfest í endurvinnslustöðvum	(4.780.000)	0	0
Söluverð fastafjármuna	0	0	6.975.000
Breyting bundinna innstæða	(6.646.105)	(60.828.662)	(66.903.624)
Fjárfestingarhreyfingar	(163.293.031)	(980.052.813)	(1.375.405.224)
Fjármögnunarhreyfingar			
Ábyrgðargjald v/urðunarstaða	5.796.367	6.312.432	12.669.637
Skammtímalán, breyting	(741.828.871)	0	0
Greiddar afborganir langtímalána	(114.058.341)	(136.566.093)	(268.401.501)
Br. á skuldb. endurvinnslustöðva	91.557.797	24.322.658	46.727.151
Stofnfjárukning	500.000.000	0	500.000.000
Fjármögnunarhreyfingar	(258.533.048)	(105.931.003)	290.995.287
Hækkun (lækkun) á handbæru fé	14.553.187	(317.891.563)	(354.329.627)
Handbært fé í ársbyrjun	87.238.782	441.568.409	441.568.409
Handbært fé í árslok	101.791.968	123.676.846	87.238.782

Skýringar

1. Upplýsingar um félagið

SORPA er byggðasamlag og er megin starfsemi félagsins fólgin í meðhöndlun úrgangs. Lögheimili samlagsins er að Gylfaflöt 5, 112 Reykjavík.

2. Reikningsskilaaðferðir

Grundvöllur reikningsskilanna

Árshlutareikningurinn er gerður í samræmi við lög um ársreikninga og hann byggir á kostnaðarverðsreikningsskilum. Stjórnendur fyrirtækisins hafa metið rekstrarhæfi þess og telja að fyrirtækið hafi grundvöll til áframhaldandi starfsemi. Árshlutareikningurinn er gerður eftir sömu reikningsskilaaðferðum og árið áður. Hann er í íslenskum krónum og fjárhæðir eru sýndar í heilum krónum nema þar sem annað er tilgreint.

Matsaðferðir

Stjórnendur þurfa að meta og taka sértækar ákvarðanir er varða mikilvæga liði árshlutareikningsins og vegna eðlis síns eru háðir mati hverju sinni. Matsaðferðirnar eiga sér stoð í góðri reikningsskilavenju. Raunveruleg verðmæti þeirra liða sem þannig eru metnir, geta við sölu eða aðra ráðstöfun, reynst önnur en niðurstaða samkvæmt matinu.

Viðskiptakröfur

Viðskiptakröfur eru færðar samkvæmt upphaflegu viðskiptaverði að frádreginni niðurfærslu sem gerð er til að mæta þeim kröfum sem kunna að tapast. Niðurfærslan er byggð á mati á tapsáhættu gagnvart einstökum kröfum og kröfunum í heild. Kröfur sem eru endanlega tapaðar eru færðar út úr bóku félagsins.

Handbært fé

Til handbærs fjár teljast sjóður og bankainnstæður. Yfirdráttarlán eru flokkuð á meðal skammtímaskulda í efnahagsreikningi.

Viðskiptaskuldir

Viðskiptaskuldir eru færðar á upphaflegu viðskiptaverði að teknu tilliti til gengisbreytinga.

Tekjur

Tekjur eru færðar þegar verulegar líkur eru á að fjárhagslegur ávinningur þeirra renni til samlagsins og þegar hægt er að meta þær með áreiðanlegum hætti. Tekjur eru metnar á gangvirði móttækis endurgjalds.

Skýringar

3. Laun og launatengd gjöld

	H1 2021	H1 2020
Laun	637.713.011	478.587.600
Lífeyrissjóður	76.639.945	62.882.841
Önnur launatengd gjöld	52.473.824	92.770.415
Laun og launatengd gjöld alls	766.826.780	634.240.856

Fjöldi ársverka á tímabilinu var 122,4 miðað við 113 á árinu á undan.

Laun stjórnar og framkvæmdastjóra námu um 15,9 milljónum króna á tímabilinu, en um 17,9 milljónum króna á sama tímabili árið áður.

4. Varanlegir rekstrarfjármunir

Varanlegir rekstrarfjármunir eru færðir til eignar á kostnaðarverði að frádregnum afskriftum og virðisryrnun ef hún er til staðar. Endurbætur eru eignfærðar ef líklegt er að þær skili félaginu framtíðarhagnaði og hægt er að meta kostnaðinn á áreiðanlegan hátt. Allur viðhaldskostnaður er gjaldfærður í rekstrarreikning þegar til hans er stofnað. Afskriftir eru miðaðar við áætlaðan nýtingartíma einstakra varanlegra rekstrarfjármuna og reiknaðar sem fastur árlegur hundraðshluti af stofnverði, að frádregnu áætluðu hrakvirði, miðað við eignarhaldstíma á árinu. Hrakvirði, nýtingartími og afskriftaraðferðir eru endurskoðaðar við lok hvers reikningsárs.

Varanlegir rekstrarfjármunir greinast þannig:

	MTFS	Álfsnes	Endurvinnslust.	Samtals
Stofnverð 1/1	3.714.693.870	6.328.353.094	626.896.766	10.669.943.730
Afskrifað alls 1/1	(1.892.865.500)	(781.101.733)	(234.504.827)	(2.908.472.060)
Viðbót á tímabilinu ...	19.079.985	49.605.790	4.780.000	73.465.775
Afskrifað á árinu	(91.627.130)	(74.860.691)	(8.302.554)	(174.790.375)
Bókfært verð 30/6 ...	1.749.281.225	5.521.996.460	388.869.386	7.660.147.071
Stofnverð alls 30/6 ..	3.733.773.855	6.377.958.884	631.676.766	10.743.409.505
Afskrifað alls 30/6	(1.984.492.630)	(855.962.425)	(242.807.380)	(3.083.262.435)
Bókfært verð 30/6 ...	1.749.281.225	5.521.996.460	388.869.386	7.660.147.071
Afskriftarhlutföll	2-25%	2-20%	4-20%	

Afskriftir færast eftirfarandi:

Í rekstur	166.487.821
Til lækkunar á skuldbindingu vegna endurvinnslustöðva	8.302.554
	174.790.375

Skýringar

Fasteignir félagsins eru metnar með eftirgreindum hætti. Til samanburðar er bókfært verð eignanna.

	Fasteigna- mat	Vátrygginga- mat	Bókfært verð
Gufunes, móttökustöð	1.782.260.000	1.754.050.000	1.143.968.915
Gas og jarðgerðarstöðin Álfsnesi	2.530.400.000	0	5.521.996.461
Annað	291.495.000	187.090.000	994.181.696
	<u>4.604.155.000</u>	<u>1.941.140.000</u>	<u>7.660.147.072</u>

Vátryggingarverð tækja, áhalda og vörubirgða félagsins nam 3.527,1 milljónum króna í lok tímabilsins.

5. Eignarhlutir í dótturfélögum

Dótturfélög eru þau félög sem félagið fer með yfirráð í. Yfirráð eru til staðar þegar félagið á meirihluta atkvæða í öðru félagi eða fer með meirihluta atkvæða af einhverjum ástæðum. Hlutdeildarfélög eru þau félög, þó ekki dótturfélög, sem félagið á verulegan eignarhlut í eða hefur myndað varanleg tengsl við í þeim tilgangi að hafa áhrif á rekstur þeirra. Félag er talið eiga verulegan eignarhlut í öðru félagi ef það á a.m.k. 20% eignarhlut í því. Eignarhlutir félagsins í dóttur- og hlutdeildarfélögum eru færðir samkvæmt hlutdeildaraðferð. Með aðferðinni er tekið tillit til rekstrarárangurs og annarra breytinga á eigin fé félagsins. Hlutdeild í rekstrarárangri er færð sem áhrif dóttur- og hlutdeildarfélaga í rekstrarreikning.

	%	Nafnverð	Bókfært verð
Metan ehf., Gylfaflöt 5, 112 Reykjavík	100,00%	47.000.000	21.831.699
			<u>21.831.699</u>

6. Viðskipti við tengda aðila

Í töflunni hér að neðan koma fram heildarviðskipti tímabilsins við tengda aðila:

	H1 2021	H1 2021	H1 2021	H1 2021
	Sala til tengdra aðila	Kaup frá tengd- um aðilum	Lán frá tengd- um aðilum	Lán til tengdra aðila
Eigendur og dótturf. þeirra....	1.579.499.407	100.411.176	16.402.217	281.368.540
Óuppgert v/endurvinnslust....			70.528.442	
Óuppgert v/grenndargáma....			126.278	
Metan dótturf. SORPU.....	5.261.350	4.008.407	363.505	1.773.714
	<u>1.584.760.757</u>	<u>104.419.583</u>	<u>87.420.442</u>	<u>283.142.254</u>
	H1 2020	H1 2020	H1 2020	H1 2020
	Sala til tengdra aðila	Kaup frá tengd- um aðilum	Lán frá tengd- um aðilum	Lán til tengdra aðila
Eigendur og dótturf. þeirra....	866.605.489	83.708.249	12.994.295	200.677.406
Óuppgert v/endurvinnslust....				19.844.647
Óuppgert v/grenndargáma....			428.824	
Metan dótturf. SORPU.....	3.519.165	3.098.520	648.044	1.397.737
	<u>870.124.654</u>	<u>86.806.769</u>	<u>14.071.163</u>	<u>221.919.790</u>

Skýringar

7. Eigið fé

Yfirlit um eiginfjárreikninga:

	Stofnfé	Óráðstafað eigið fé	Samtals
Eigið fé 1/1	1.386.962.568	2.778.470.138	4.165.432.706
Hagnaður ársins		155.852.903	155.852.903
Stofnfjárframlag	500.000.000		500.000.000
Eigið fé 30/06	1.886.962.568	2.934.323.041	4.821.285.609

8. Vaxtaberandi langtímaskuldir

Lán og lántökur sem bera vexti eru færðar á upphaflegu viðskiptaverði að frádregnum afborgunum og að teknu tilliti til vísitölu- og gengisbreytinga eftir því sem við á. Skuldir eru skilgreindar sem skammtímaskuldir nema félagið hafi skilyrðislausan rétt til að fresta greiðslu í að lágmarki eitt ár eftir lok reikningsárs.

Vaxtaberandi skuldir greinast þannig eftir gjaldmiðlum og verðtryggingu:

Verðtryggð lán	1.658.370.782
Óverðtryggð lán	895.622.459
Langtímaskuldir samtals, þ.m.t. næsta árs afborganir	2.553.993.241
Næsta tímabils afborganir	(232.858.941)
Langtímaskuldir samtals skv. efnahagsreikningi	2.321.134.300

Afborganir af langtímaskuldum félagsins í lok tímabilsins greinast þannig á næstu ár:

Afborganir júl 21 - jún 22	232.858.941
Afborganir júl 22 - jún 23	226.325.709
Afborganir júl 23 - jún 24	216.050.327
Afborganir júl 24 - jún 25	194.255.255
Afborganir júl 25 - jún 26	727.588.593
Afborganir síðar	956.914.416
	2.553.993.241

9. Skuldbindingar

Í samræmi við 11. og 31. gr. laga nr. 55/2003 um meðhöndlun úrgangs, 10 gr. reglugerðar nr. 737/2003 um meðhöndlun úrgangs og 17. gr. reglugerðar nr. 738/2003 um urðun úrgangs, tók stjórn SORPU bs. ákvörðun um að leggja á sérstakt gjald á urðaðan úrgang til að uppfylla ákvæði framangreindra laga og reglugerða um ábyrgð á eftirliti og vöktun með urðunarstaðnum í 30 ár eftir að honum hefur verið lokað. Gjaldið leggst á allan urðaðan úrgang frá 16. júlí 2009 að telja. Ábyrgðin er í samræmi við 17. gr. lið b í reglugerð nr. 738/2003.

Til gjalda á tímabilinu eru færðar 5,8 millj. kr. og nemur skuldbinding vegna ábyrgðar á urðunarstað í lok tímabilsins 116,2 millj. kr.

Húsaleiguskuldbinding SORPU bs. nemur 49,8 millj. kr. í lok tímabilsins.

Skýringar

10. Önnur mál

Í lok tímabilisins eru í gangi tvö dómsmál gegn SORPU bs. Annars vegar, var í júní 2020 þingfest dómsmál sem Björn H Halldórsson höfðaði gegn SORPU bs vegna meintrar ólögmætrar uppsagnar. Dómskrafa Björns er að fjárhæð kr. 167.118.104 auk vaxta og dráttarvaxta til greiðsludags. Af hálfu SORPU bs er öllum kröfum hafnað.

Hins vegar, var í nóvember 2019 þingfest dómsmál sem Íslenskir aðalverktakar hf. höfðu gegn SORPU bs til heimtu bóta vegna ætlaðra brota byggðasamlagsins á reglum um opinber innkaup. Í stefnunni krefjast Íslenskir aðalverktakar hf. þess að SORPA bs greiði stefnanda bætur, aðallega að fjárhæð kr. 189.427.756 vegna ætlaðs missis hagnaðar við að hafa ekki fengið verkið, en til vara að fjárhæð 43.902.655 kr., sem er sagður vera kostnaður stefnda af þátttöku í útboðinu. SORPA bs krefst sýknu af dómskröfunum, en til vara að þær verði lækkaðar verulega. Íslenskir aðalverktakar hf. hafa fengið dómskvaddan matsmann til þess að láta meta ætlað fjártjón sitt og er það að lágmarki 29,5 mkr. en að hámarki 88,5 mkr.

Sundurliðanir

	H1 2021	H1 2020	2020
Rekstrartekjur			
Móttökutekjur.....	936.793.344	748.194.282	1.218.161.892
Endurvinnsluafurðir.....	255.486.429	192.238.753	626.598.941
Endurvinnslustöðvar.....	812.446.229	746.508.720	1.578.964.168
Útseld þjónusta.....	3.481.201	2.617.463	63.841.857
Nytjamarkaðir.....	195.371.159	128.054.098	305.249.640
Útleiga á húsnæði.....	6.047.586	8.274.999	11.913.588
Aðrar tekjur.....	1.764.935	0	3.050.070
	<u>2.211.390.883</u>	<u>1.825.888.315</u>	<u>3.807.780.156</u>
Rekstrargjöld			
Móttöku og urðunarkostnaður.....	644.630.642	602.956.135	1.276.468.020
Endurvinnslustöðvar.....	198.488.278	235.684.883	484.501.249
Grenndargámar.....	35.192.665	30.708.320	62.771.941
Nytjamarkaður.....	80.857.457	38.084.243	85.544.946
Yfirstjórn / sameiginlegt.....	65.509.660	40.365.287	95.470.704
Þróunar, tækni, fræðsludeild.....	28.981.280	53.891.907	109.018.744
Rekstur útleigðs húsnæðis.....	1.515.283	1.317.387	2.370.292
	<u>1.055.175.265</u>	<u>1.003.008.162</u>	<u>2.116.145.895</u>
Rekstrargjöld nánar			
Annar starfamannakostnaður			
Slysatryggingar.....	855.434	795.660	1.651.104
Fæðis- og kaffikostnaður.....	9.637.100	8.064.749	16.376.336
Vinnufatnaður.....	5.001.547	4.312.327	9.066.817
Menntun og námskostnaður.....	1.083.509	1.844.847	3.190.376
Annar starfsmannakostnaður.....	6.967.468	2.631.699	13.397.601
	<u>23.545.058</u>	<u>17.649.282</u>	<u>43.682.234</u>
Rekstur, móttaka, flutningur og ráðstöfun úrgangs			
Eyðingargjöld.....	797.707.429	730.913.753	1.502.794.008
Flutningur.....	262.485.471	240.062.154	511.351.965
Véla- og gámaleiga.....	219.220.339	178.032.702	382.087.543
Innlend útboðsverk.....	34.096.736	43.671.871	84.717.938
Rekstrarvörur.....	20.134.821	6.900.308	22.755.661
Landleiga og urðunargjald.....	36.721.637	32.039.281	60.346.952
Innlend tækniástoð.....	35.687.822	60.946.301	93.196.606
Erlend tækniástoð.....	2.291.212	0	342.477
Viðhald véla og tækja.....	83.055.594	67.531.179	168.051.562
Tryggingar véla og tækja.....	620.030	1.558.051	3.039.427
Eftirlitsgjöld.....	2.384.658	1.457.214	5.118.195
Rannsóknarkostnaður.....	0	186.200	186.200
	<u>1.494.405.749</u>	<u>1.363.299.014</u>	<u>2.833.988.533</u>

Sundurliðanir

	H1 2021	H1 2020	2020
Annar rekrarkostnaður			
Húsaleiga.....	24.954.189	24.027.550	47.226.629
Rafmagn, hiti og kalt vatn.....	40.721.136	39.403.337	69.015.379
Viðhald og rekstur húsnæðis.....	50.801.732	7.974.863	47.421.030
Fasteignagjöld og lóðarleiga.....	40.521.098	22.310.824	68.019.335
Annar húsnæðiskostnaður.....	13.144.766	17.696.043	21.230.018
Snjómokstur / hálkueyðing.....	2.578.379	8.865.726	12.136.218
Viðhald lóðar.....	16.578.586	25.279.657	61.451.158
Viðhald skrifstofuáhalda.....	658.537	189.647	1.051.915
Rekstur bifreiða og tækja.....	14.376.495	10.466.321	24.510.415
Aðkeyptur akstur.....	2.027.872	1.628.873	5.277.565
Ritföng og prentun.....	2.262.982	1.499.593	3.042.055
Símakostnaður.....	8.145.694	6.335.155	12.309.976
Burðargjöld.....	648.843	655.865	1.293.555
Ferðakostnaður.....	0	944.409	1.360.340
Auglýsingar.....	3.684.694	1.027.961	3.779.343
Stryktarauglýsingar.....	1.408.900	1.059.000	11.878.076
Kynningarkostnaður og sölulaun.....	751.537	908.649	1.523.465
Risna og fundarkostnaður.....	248.288	3.799	3.799
Bækur og tímarit.....	719.495	170.126	416.670
Rekstur tölvubúnaðar.....	85.549.579	65.903.987	117.866.591
Félags- og aðildargjöld.....	3.039.340	3.519.242	4.010.967
Þóknun til endurskoðenda.....	4.265.855	2.829.625	6.567.005
Lögfræðileg aðstoð.....	17.409.321	5.693.834	8.550.505
Aðkeypt þjónusta.....	47.794.403	34.488.843	130.340.036
Vátryggingar.....	4.771.436	3.885.807	7.956.771
Afskrifaðar tapaðar kröfur.....	959.477	(3.794.679)	1.225.701
Sölutap fastafjármuna.....	0	0	495.422
Breyting á varasjóði Góða Hirðisins.....	(22.513.028)	(9.631.328)	(23.376.792)
Annar kostnaður.....	3.249.336	(3.073.678)	(192.762)
	<u>368.758.942</u>	<u>270.269.051</u>	<u>646.390.385</u>
Vinna milli deilda - eigin not.....	(831.534.484)	(648.209.185)	(1.407.915.257)
Rekrarkostnaður samtals	<u>1.055.175.265</u>	<u>1.003.008.162</u>	<u>2.116.145.895</u>
Þóknun til endurskoðenda nánar			
Endurskoðun.....	0	134.200	2.640.995
Innri endurskoðun.....	2.624.995	2.541.125	3.511.310
Önnur þjónusta.....	1.640.860	154.300	414.700
	<u>4.265.855</u>	<u>2.829.625</u>	<u>6.567.005</u>

Fylgigögn með árshlutareikningi 2021

Fimm ára yfirlit samlagsins

Rekstur	H1 2021	2020	2019	2018	2017
Rekstrartekjur.....	2.211.391	3.807.780	3.848.213	4.171.039	3.740.026
Rekstrargjöld.....	(1.822.002)	(3.501.372)	(3.475.432)	(3.431.661)	(3.167.290)
Hagnaður f. afskriftir.....	389.389	306.409	372.781	739.378	572.736
Afskriftir.....	(166.488)	(308.502)	(222.566)	(211.160)	(164.256)
Hagnaður f. fjárm. liði.....	222.901	(2.094)	150.215	528.218	408.480
Fjármagnsliðir.....	(67.048)	(142.039)	(53.931)	13.937	19.155
Hagnaður ársins.....	155.853	(144.133)	96.284	542.155	427.635

Efnahagur

Fastafjármunur.....	7.796.203	7.890.178	6.840.215	3.217.323	2.406.103
Veltufjármunir.....	635.179	672.061	1.043.650	1.414.921	1.453.950
Eignir samtals.....	8.431.382	8.562.239	7.883.865	4.632.245	3.860.053

Eigið fé.....	4.821.286	4.165.433	3.809.565	3.513.281	2.621.127
Skuldbindingar.....	436.007	430.137	390.040	348.905	310.817
Langtímaskuldir.....	2.321.134	2.397.631	2.571.547	188.379	268.962
Skammtímaskuldir.....	852.955	1.569.039	1.112.713	581.679	659.147
Eigið fé og skuldir samtals.....	8.431.382	8.562.239	7.883.865	4.632.245	3.860.053

Veltufjárhlutfall.....	0,74	0,43	0,94	2,43	2,21
Eiginfjárhlutfall.....	57,18%	48,65%	48,32%	75,84%	67,90%
Arðsemi eigin fjár.....	3,47%	-3,61%	2,63%	17,68%	17,76%
Skuldsetningarhlutfall.....	48,14%	57,56%	67,50%	5,36%	10,26%
Ársverk.....	122	113	113	112	111



Deildayfirlit jan- jún 2021

	Endurvinnslust	GAJA	GH Fellsm	GH Hverfis	Grendagámar	Metan	MTFS	Skrifstofa	Framkvæmdastj	Urðunarstaður	Útleiga húsnæði	Vígt	Efnismiðlun	deildir	Samtals allar
	deildir	deildir	deildir	deildir	deildir	deildir	deildir	deildir	deildir	deildir	deildir	deildir	deildir	deildir	deildir
	50	23	13	133	60	22	40	10	25	21	12	11	14	99	Samtals
															2021
Þjónustutekjur															
Móttökugjöld	0	0	0	0	0	0	935.959.767	0	0	509.970.239	0	0	0	-509.136.663	936.793.344
Endurvinnsluafurðir	0	155.597.520	0	0	0	88.151.679	129.773.038	0	0	165.428.259	0	0	0	-283.464.010	255.486.487
Endurvinnslustöðvar	787.624.433	0	0	0	41.839.817	0	0	0	0	0	0	0	5.244.077	-7.139.007	827.569.320
Áðrar tekjur	0	0	89.201	0	0	2.494.974	-205.869	34.357.175	0	323.484	0	0	0	-31.812.885	5.246.080
Nytjamaður	0	0	176.650.976	9.626.596	0	0	0	0	0	0	0	0	0	18.081	186.295.653
Tekjur	787.624.433	155.597.520	176.740.177	9.626.596	41.839.817	90.646.653	1.065.526.937	34.357.175	0	675.721.983	0	0	5.244.077	-831.534.484	2.211.390.883
Áðrar tekjur															
Leiga húsnæðis	0	0	0	0	0	0	0	0	0	0	0	0	0	0	0
Söluhagnaður / tap fastafjármuna	0	0	0	0	0	0	0	0	0	0	0	0	0	0	0
Áðrar tekjur	0	0	0	0	0	0	0	0	0	0	0	0	0	0	0
Áðrar tekjur	0	0	0	0	0	0	0	0	0	0	0	0	0	0	0
Tekjur samtals:	787.624.433	155.597.520	176.740.177	9.626.596	41.839.817	90.646.653	1.065.526.937	34.357.175	0	675.721.983	0	0	5.244.077	-831.534.484	2.211.390.883
Laun og tengd gjöld															
Laun	175.321.941	26.407.201	87.796.682	2.636.248	0	16.849.875	155.867.598	34.108.217	33.012.288	44.005.726	0	7.095.616	1.870.132	0	584.971.524
Stjórnarlausn	0	0	0	0	0	0	0	6.155.964	0	0	0	0	0	0	6.155.964
Áfallið orlof starfsmanna	7.081.173	6.443.182	2.984.610	1.613.378	0	794.377	9.367.647	-1.083.768	4.330.727	-2.379.726	0	535.284	1.131.148	0	30.818.032
Tryggingagjald	12.534.803	1.877.183	6.149.568	178.746	0	1.196.923	11.132.605	2.779.323	2.294.133	3.241.015	0	493.570	129.625	0	42.007.494
Lífeyrissjóðsgjöld	23.486.236	2.987.932	11.261.444	348.532	0	2.230.406	19.714.161	5.258.887	4.444.579	5.701.344	0	953.956	252.468	0	76.639.945
Dagpeningar, bifreiðastyrkir	3.831.600	1.147.760	229.516	0	0	541.440	6.665.310	107.673	151.908	3.048.160	0	41.724	2.400	0	15.767.491
Sjúkra- og orlofstryggingar	3.397.182	398.391	1.456.422	44.766	0	301.729	2.797.917	596.507	530.735	791.005	0	117.079	34.597	0	10.466.330
Laun og tengd gjöld	225.652.935	39.261.649	109.878.242	4.821.670	0	21.914.750	205.545.238	47.922.803	44.764.370	54.407.524	0	9.237.229	3.420.370	0	766.826.780
Starfsmannakostnaður:															
Slystryggingar	301.124	9.330	154.710	0	0	24.876	167.148	56.754	46.644	76.188	0	18.660	0	0	855.434
Fæðis- og kaffikostnaður	352.105	11.090	2.463.463	11.658	0	0	4.656.047	803.313	489.451	504.777	0	345.196	0	0	9.637.100
Vinnufatnaður	1.062.864	317.538	194.572	0	0	94.846	2.551.841	0	0	779.886	0	0	0	0	5.001.547
Menntun og námskostnaður	92.200	22.097	131.490	0	0	0	177.922	341.200	78.900	239.700	0	0	0	0	1.083.509
Annar starfsmannakostnaður	1.430.952	96.811	643.087	52.465	0	115.968	1.178.908	909.523	1.988.459	455.826	0	95.469	0	0	6.967.468
Hlutdeild í starfsmannakostnaði vígtar	0	0	0	0	0	0	1.937.115	1.937.117	0	5.811.351	0	-9.685.583	0	0	0
Starfsmannakostnaður	3.239.245	456.866	3.587.322	64.123	0	235.690	10.668.981	4.047.907	2.603.454	7.867.728	0	-9.226.258	0	0	23.545.058

Móttaka, flutningur og ráðstöfun úrgangs:

Eyðingargjöld	323.628.537	17.016.558	3.856.038	0	6.223.233	0	446.806.205	3.276	0	173.582	0	0	0	-792.629.376	5.078.053
Flutningar	141.013.348	0	7.371.831	0	24.994.152	0	88.769.998	55.221	0	276.431	0	4.490	0	0	262.485.471
Véla- og gámallega	29.193.139	22.685.500	4.265.089	0	8.927.612	4.524.191	2.013.189	52.308	0	147.559.311	0	0	0	0	219.220.339
Innlend útboðsverk	0	0	0	0	0	0	0	0	0	34.096.736	0	0	0	0	34.096.736
Rekstrarvörur	1.408.495	621.499	1.050.547	15.990	0	363.379	15.894.809	65.786	30.177	666.779	0	0	17.360	0	20.134.821
Landleiga og urðunargjald	0	0	0	0	0	0	0	0	0	36.721.637	0	0	0	0	36.721.637
Innlend tæknaðstoð	1.583.427	4.057.182	288.889	690.457	0	1.235.439	209.324	1.756.780	13.304.988	12.538.820	0	22.516	0	0	35.687.822
Erlend tæknaðstoð	0	2.291.212	0	0	0	0	0	0	0	0	0	0	0	0	2.291.212
Viðhald véla og tækja	3.597.763	4.658.296	59.360	6.245	0	4.435.193	56.039.825	70.200	0	12.643.017	0	1.540.524	5.171	0	83.055.594
Tryggingar véla og tækja	33.440	141.342	5.802	0	0	0	298.103	0	0	141.342	0	0	0	0	620.029
Eftirlitsgjöld	64.560	1.865.424	0	130.300	0	0	109.000	0	215.374	0	0	0	0	0	2.384.658
Rannsóknarkostnaður	0	0	0	0	0	0	0	0	0	0	0	0	0	0	0
Móttaka, flutningur og ráðstöfun úrgangs	500.522.709	53.337.013	16.897.556	842.992	40.144.997	10.558.202	610.140.453	2.003.571	13.550.539	244.817.655	0	1.567.530	22.531	-792.629.376	701.776.373

Rekstur húsnæðis og lóðar:

Húsaleiga	0	0	20.679.484	60.760	0	0	0	4.213.945	0	0	0	0	0	0	24.954.189
Rafmagn og hiti	2.392.481	9.427.839	831.784	13.131	0	10.688.098	12.833.110	419.607	0	4.115.086	0	0	0	0	40.721.136
Viðhald og rekstur húsnæðis	4.617.625	4.172.527	1.516.957	23.947.863	0	715.174	12.333.411	1.109.209	0	1.068.942	274.879	325.194	719.951	0	50.801.732
Viðhald lóðar	8.423.478	307.324	44.640	0	0	152.700	2.676.971	0	0	2.533.261	0	2.077.210	363.002	0	16.578.586
Fasteinagjöld og lóðarleiga	3.492.795	19.707.990	0	0	0	0	15.934.130	0	0	0	1.148.000	238.183	0	0	40.521.098
Snjómokstur / hálkueyðing	741.557	0	483.154	0	0	0	973.368	0	0	380.300	0	0	0	0	2.578.379
Hreinlætiskostnaður	2.572.585	821.877	3.766.897	152.031	0	143.264	1.645.716	784.904	89	2.891.935	92.404	273.064	0	0	13.144.766
Annar húsnæðiskostnaður	0	0	0	0	0	0	0	0	0	0	0	0	0	0	0
Rekstur húsnæðis og lóðar	22.240.521	34.437.557	27.322.916	24.173.785	0	11.699.236	46.396.706	6.527.665	89	10.989.524	1.515.283	2.913.651	1.082.953	0	189.299.886

Markaðs- og sölukostnaður:

Auglýsingar	520.307	64.597	936.666	248.306	0	115.136	81.515	43.820	1.574.796	22.093	0	43.820	33.638	0	3.684.694
Styrktarauglýsingar	50.000	0	343.900	0	0	0	380.000	20.000	225.000	390.000	0	0	0	0	1.408.900
Kynningarkostnaður og sölulaun	65.336	30.259	18.730	0	0	0	167.200	0	460.810	0	0	0	9.202	0	751.537
Markaðs- og sölukostnaður	635.643	94.856	1.299.296	248.306	0	115.136	628.715	63.820	2.260.606	412.093	0	43.820	42.840	0	5.845.131

Rekstur bifreiða og flutningatækja:

Rekstur bifreiða og tækja, eldsneyti	466.070	942.960	404.630	0	0	274.345	4.313.506	0	34.694	783.152	0	84.992	192.129	0	7.496.478
Rekstur bifreiða og tækja, viðhald	814.626	0	489.494	0	0	453.425	93.061	19.877	198.516	496.093	0	339.980	154.865	0	3.059.937
Rekstur bifreiða og tækja, hjólbarðar	0	0	0	0	0	0	0	0	0	0	0	0	0	0	0
Rekstur bifreiða og tækja, skattar og tryggingar	219.092	0	71.752	0	0	169.722	247.832	59.640	232.682	593.228	0	7.280	0	0	1.601.228
Rekstur bifreiða og tækja, rekstrarleiga	1.425.136	0	501.630	0	0	0	0	0	0	0	0	0	107.828	-2.034.594	0
Rekstur bifreiða og tækja, annað	0	0	0	0	0	0	0	0	0	0	0	0	0	0	0
Rekstur bifreiða og flutningatækja	2.924.924	942.960	1.467.506	0	0	897.492	4.654.399	79.517	465.892	1.872.473	0	432.252	454.822	-2.034.594	12.157.643

Skrifstofu- og stjórnunarkostnaður:															
Viðhald skrifstofuáhalda	40.336	0	500.282	950	0	10.908	93.533	0	0	0	0	12.528	0	0	658.537
Aðkeyptur akstur	42.177	2.868	78.978	887.859	0	88.200	41.704	25.160	8.005	849.685	0	3.236	0	0	2.027.872
Ritföng og prentun	257.945	48.558	240.426	12.062	372.000	0	123.940	884.885	1.771	25.819	0	295.576	0	0	2.262.982
Símakostnaður	2.030.219	389.917	808.566	58.838	0	265.085	1.045.253	391.316	744.923	1.035.813	0	1.370.017	5.746	0	8.145.694
Burðargjöld	0	0	0	0	0	0	0	647.647	0	1.196	0	0	0	0	648.843
Ferðakostnaður	0	0	0	0	0	0	0	0	0	0	0	0	0	0	0
Risna og fundakostnaður	0	0	0	0	0	0	0	0	248.288	0	0	0	0	0	248.288
Bækur og tímarit	0	0	0	0	0	0	0	540.000	179.495	0	0	0	0	0	719.495
Rekstur tölvubúnaður	3.369.105	654.497	1.630.481	889.921	0	4.496.463	643.561	4.720.168	1.310.168	3.552.442	0	64.166.687	116.086	0	85.549.579
Félags- og aðildargjöld	19.445	529.647	0	0	0	0	132.412	820.336	297.500	0	0	1.240.000	0	0	3.039.340
Reikningsleg aðstoð	0	0	0	0	0	0	0	145.960	0	0	0	0	0	0	145.960
Lögfræðileg aðstoð	0	0	0	0	0	0	0	17.409.321	0	0	0	0	0	0	17.409.321
Aðkeypt þjónusta	25.013.328	0	11.857.257	5.199	1.322.820	0	382.437	6.200.114	6.118.164	576.991	0	384.569	53.418	-36.870.514	15.043.784
Vátryggingar	769.968	21.492	384.054	0	0	614.868	2.430.945	176.772	107.472	222.876	0	42.990	0	0	4.771.437
Sölutap fastafjármuna	0	0	0	0	0	0	0	0	0	0	0	0	0	0	0
Afskrifaðar tapaðar kröfur	-23.702	0	0	0	0	0	-19.985	1.003.164	0	0	0	0	0	0	959.477
Annar kostnaður og hlutdeild í kostnaði v. vigtar	884.097	0	781.382	-22.380.509	0	0	17.152.061	17.145.396	1.083.649	50.922.106	0	-84.712.928	45.311	0	-19.079.435
Annar kostnaður	32.402.918	1.646.979	16.281.426	-20.525.680	1.694.820	5.475.524	22.025.861	50.110.239	10.099.436	57.186.928	0	-17.197.325	220.561	-36.870.514	122.551.174
Rekstrarkostnaður samtals	787.618.896	130.177.880	176.734.264	9.625.196	41.839.817	50.896.030	900.060.353	110.755.522	73.744.386	377.553.925	1.515.283	-12.229.101	5.244.077	-831.534.484	1.822.002.045
Afskriftir	0	54.067.583	0	0	0	9.696.705	71.136.164	5.776.797	1.848.564	11.096.404	636.503	12.229.101	0	0	166.487.821
Rekstrarkostnaður með afskriftum samtals	787.618.896	184.245.463	176.734.264	9.625.196	41.839.817	60.592.735	971.196.517	116.532.319	75.592.950	388.650.329	2.151.786	0	5.244.077	-831.534.484	1.988.489.866
Hagnaður fyrir fjármunatekjur og (fjármagnsgjöld)	5.537	-28.647.943	5.913	1.400	0	30.053.918	94.330.420	-82.175.144	-75.592.950	287.071.653	-2.151.786	-0	0	-1	222.901.017
Fjármunatekjur og (fjármagnsgjöld)															
Vaxtatekjur, verðbætur og arður, gengismunur	-27	0	-3	-0	0	0	2.739.728	-1.875.949	0	-55.348	0	0	0	0	808.401
Vaxtagjöld og verðbætur og gengismunur	-5.510	-62.290.378	-5.910	-1.400	0	0	-6.687.755	-408.023	-12.774	851.896	-290	0	0	0	-68.560.144
Áhrif hlutdeildafélaga	0	0	0	0	0	0	0	703.630	0	0	0	0	0	0	703.630
Fjármunatekjur og (fjármagnsgjöld) samtals	-5.537	-62.290.378	-5.913	-1.400	0	0	-3.948.027	-1.580.342	-12.774	796.548	-290	0	0	0	-67.048.114
Hagnaður ársins	0	-90.938.321	0	0	0	30.053.918	90.382.392	-83.755.486	-75.605.724	287.868.201	-2.152.076	0	0	-0	155.852.903

Áhættustefna SORPU bs.

Inngangur

Byggðasamlagið SORPA er í eigu sex sveitarfélaga á höfuðborgarsvæðinu og rekur mikilvæga þjónustu í umboði eigenda sinna. SORPA er þjónustu- og framleiðslufyrirtæki og er mikilvægur hlekkur í hringrásarkerfinu.

Áhættustefna byggðasamlagsins SORPU myndar umgjörð fyrir áhættustjórnun samlagsins og er skilgreind og samþykkt af stjórn en útfærð af stjórnendum samlagsins. Áhættustefnan skilgreinir tilgang, meginmarkmið, lykilhlutverk, ábyrgðarskiptingu og eftirfylgni áhættustjórnunar. Enn fremur telur hún upp grunneiningar áhættustjórnunarkerfis samlagsins, setur fram helstu áhættuflokka sem samlagið þarf að vakta og gefur skýr fyrirmæli um áhættuþol samlagsins fyrir sérhvern áhættuflokk.

Tilgangur og markmið

Tilgangurinn með áhættustjórnun er að hafa hamlandi áhrif á hugsanlegar aðstæður eða atburði sem gætu aftrað samlaginu frá því að ná markmiðum sínum. Einnig er það hluti áhættustjórnunar að hafa hvetjandi áhrif á hugsanlegar aðstæður eða atburði sem gætu aukið möguleika samlagsins á að ná markmiðum sínum.

Áhættustjórnun felur í sér að bera kennsl á hættur eða hættulegar aðstæður, skilgreina hvernig þær geta haft áhrif á starfsemi samlagsins og hvernig er hægt að bregðast við þeim. Einnig mæla, stýra og milda margvíslega áhættu sem tengist starfsemi samlagsins. Sú áhættustefna sem hér er sett fram er veigamikill þáttur í áhættustjórnun samlagsins og lýsir heildarsýn og meginmarkmiðum stjórnar varðandi helstu hættur og áhættur í starfsemi samlagsins. Framkvæmd áhættustýringar skal taka mið af meginreglum og leiðbeiningum ISO 31000 staðalsins og COSO Enterprise Risk Framework.

Hlutverk og ábyrgð

Eftirtaldir aðilar og hópar gegna lykilhlutverkum í áhættustjórnun samlagsins:

Stjórn: Eins og fram kemur í eigendastefnu setur stjórn áhættustefnu og ákvarðar áhættuvilja, tekur allar stærri ákvarðanir og ber ábyrgð á að unnið sé samkvæmt áhættustefnu samlagsins.

Stjórn fær árlega, eða oftár eftir þörfum, upplýsingar um niðurstöður heildstæðs áhættumats fyrir samlagið, fjallar um lykiláhættuþætti og hvort þörf sé á breytingu á áhættustefnu.

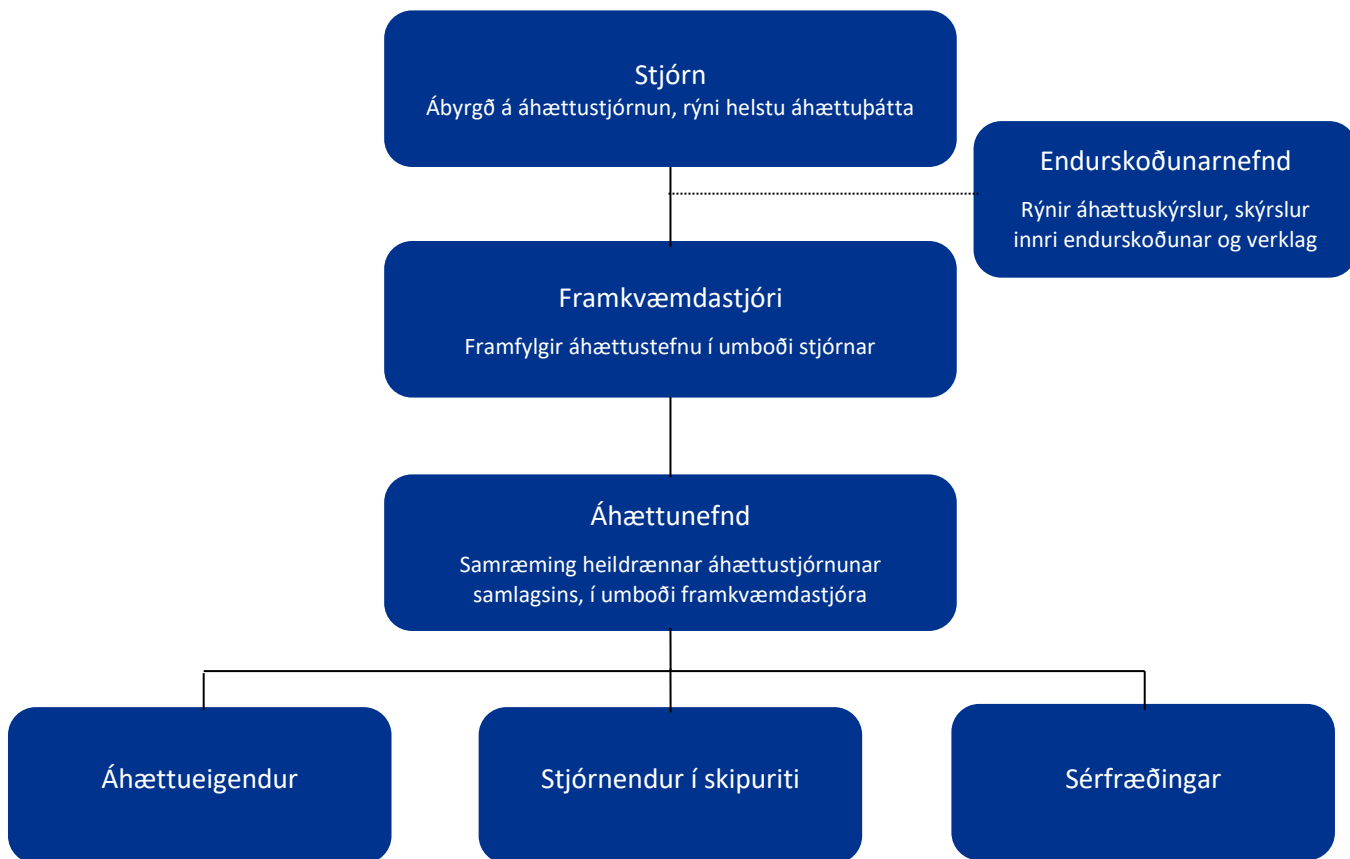
Endurskoðunarnefnd: Hefur eftirlit með að fyrirkomulag og virkni áhættustýringar sé í samræmi við áhættustefnu SORPU.

Framkvæmdastjóri: Framfylgir áhættustefnu í umboði stjórnar og sér til þess að hún sé eðlilegur hluti af samræmdu stjórnkerfi samlagsins. Upplýsir stjórnendur og starfsmenn um hlutverk þeirra í áhættustjórnun.

Áhættunefnd: Nefndina skipa fjármálastjóri (formaður), sérfræðingur í öryggis- og gæðamálum og sérfræðingur í sjálfbærni. Hlutverk nefndarinnar er að samræma heildræna áhættustjórnun samlagsins í umboði framkvæmdastjóra. Heldur utan um áhættuþætti samlagsins í áhættuskram (safni áhættugreininga) og veitir stjórn upplýsingar um helstu áhættur hverju sinni, árlega eða oftár eftir þörfum.

- Áhættueigandi:** Stjórnandi sem hefur viðeigandi ábyrgð og völd. Er þátttakandi í áhættugreiningaferlinu eða tengist því með beinum hætti. Ef áhætta er enn óásættanleg eftir endurbætur / aðgerðir skal ekki ráðast í verkið án samþykkis áhættueiganda.
- Stjórnendur í skipur.:** Bera ábyrgð á áhættuþáttum sinna stjórnneininga og að unnið sé eftir viðeigandi verklagi um áhættumat og áhættustjórnun.
- Sérfræðingar:** Bera ábyrgð á áhættuþáttum er heyra undir þeirra fagsvið, í samráði við þá stjórnendur sem þeir heyra undir í skipuriti og innleiða áhættustjórnun á sínum fagsviðum og að unnið sé eftir viðeigandi verklagi um áhættumat og áhættustjórnun.

Skipurit áhættustjórnunar



Grunneiningar áhættustjórnunarkerfis

Samlagið starfrækir stjórnkerfi sem uppfyllir kröfur alþjóðlegu stjórnunarstaðlanna ISO 9001, ISO 14001, ISO 45001 og íslenska jafnlaunastaðalsins ÍST 85. Áhættustjórnun er samofin stjórnkerfi samlagsins, en að auki er áhættustefnan, verklagsreglur og vinnulýsingar sem henni tengjast viðhaldið sem hluta stjórnkerfisins.

Í áhættustjórnun samlagsins er framkvæmt áhættumat sem felur m.a. í sér skilgreiningu áhættuþátta og samantekt á upplýsingum um þá.

Brugðist er við niðurstöðum áhættumats, þar sem eru hættur eða áhættuþættir sem eru yfir áhættuvilja, með mótvægisáðgerðum sem hafa skilgreinda ábyrgðaraðila og tímamörk.

Flokkun áhættuþátta

SORPA flokkar áhættuþætti sína með eftirfarandi hætti:

Áhættuþættir	Lýsing
<i>Kjarnaáhætta</i>	Áhætta sem fylgir kjarnastarfsemi SORPU og mótast aðallega af langtímastefnu. Áhættan er meðal annars sú að samlagið nái ekki að uppfylla áætlun sem sett er fram í eigendastefnunni. Þessi áhætta er metin út frá ytri og innri málefnum sem varða tilgang samlagsins, stefnumótandi áform þess og kröfur hagsmunaaðila.
<i>Fjárhagsleg áhætta</i>	Áhætta sem hefur neikvæð fjárhagsleg áhrif á samlagið, en í henni felst m.a. markaðsáhætta, lausafjárahætta og mótaðilaáhætta.
<i>Rekstraráhætta</i>	Felur í sér áhættu vegna ófullnægjandi eða gallaðrar framleiðslu, þjónustu, ferla, stjórnkerfa, starfa, tækja og búnaðar eða annarra ytri og innri þátta. Tekur einnig til orðsporsáhættu, jafnlauna/kynjaáhættu, upplýsingaöryggisáhættu, upplýsingaáhættu o.fl. Þessi áhætta er metin út frá þeim kröfum hagsmunaaðila sem skipta máli fyrir gæði vöru og þjónustu samlagsins.
<i>Umhverfisáhætta</i>	Áhætta á óæskilegum áhrifum á samfélag og umhverfi, s.s. lífríki og náttúru.
<i>Heilbrigðis- og öryggisáhætta</i>	Áhætta á neikvæðum áhrifum á heilsu og öryggi starfsmanna, viðskiptavina og annarra sem koma að starfseminni. Áhersla á tækifæri til að eyða hættu og lágmarka áhættu, ásamt því að viðbrögð verði forvirk frekar en viðbrögð við atvikum.
<i>Svikemisáhætta</i>	Áhætta vegna sviksemi ytri og / eða innri aðila gagnvart samlaginu.
<i>Lagaleg áhætta/ hlítningaráhætta</i>	Breytingar á lagaumhverfi og hlítning á lögum og reglum. Einnig að eftirlitsaðilar eða dómstólar kveða úr um að SORPA hlíti ekki lögum, reglum, starfsleyfum og / eða öðrum mikilvægum kröfum sem gerðar eru á samlagið.

Áhættuvilji

Áhættuvilji endurspeglar hve mikla áhættu samlagið er tilbúið að taka til að ná markmiðum sínum og felur því í sér mikilvægt sjónarmið við ákvarðanatöku. Áhættuvilji byggðasamlagsins er almennt lágur (grænn) sem lýsir sér til að mynda í að SORPA stefnir að því að vera í fararbroddi í umhverfis- og öryggismálum.

Nánari útfærsla áhættustefnu

Í útfærslu áhættustefnu skal meta áhættustig á skalanum 1 til 216 að teknu tilliti til þeirra stýringaraðgerða (mótvægisáðgerða) sem eru til staðar til að draga úr áhættunni (þ.e. eftirstæðri áhættu). Þetta er gert með því að skilgreina atburði, meta líkur á að þessir atburðir hendi á skala 1 til 12, afleiðingar þess fyrir samlagið ef þeir henda á skala 1-18 og margfalda svo saman líkur og afleiðingar að teknu tilliti til þeirra mótvægisáðgerða, s.s. ferla, stefna, öryggisbúnaðar eða aðgerða sem eru til staðar til að draga úr áhættunni.

		Afleiðingar/Áhrif				
		Mjög lítil	Lítill	Meðal	Mikill	Mjög mikill /hamfara
Líkur:		1	2	4	8	18
Mjög sjaldgæft	1	1	2	4	8	18
Frekar sjaldgæft	2	2	4	8	16	36
Meðal sjaldgæft/algennt	4	4	8	16	32	72
Frekar algennt	8	8	16	32	64	144
Mjög algennt	12	12	24	48	96	216

- **Rauður:** Ef atburðir eru metnir með rautt áhættustig 36-216 telst það óásættanleg áhætta og skal stýra með viðeigandi mótvægisáðgerðum og vakta þá sérstaklega. Ef áhætta er enn óásættanleg eftir endurbætur / aðgerðir skal ekki ráðast í verkið án samþykkis áhættueiganda.
- **Appelsínugulur:** Áhætta með appelsínugulan lit, 16-32 er illa ásættanleg og skal leitast við að gera sértækar ráðstafanir til að minnka áhættu með aðkomu áhættueiganda.
- **Gulur:** Meðaláhættustig, er skilgreint á bilinu 8-12 og skal leitast við að færa áhættu niður í lágsta stig með endurbótum/aðgerðum og vakta eftir þörfum.
- **Grænn:** Ásættanleg áhætta, er skilgreind á bilinu 1-4 og ekki þörf á sérstakri vöktun þeirra atburða en leitast skal við að lækka áhættustig enn frekar með endurbótum/aðgerðum ef gagnsemi slíks er meiri en kostnaður og erfiði sem af hlýst.

Gildistaka og endurskoðun áhættustefnu

Áhættustefna þessi tekur gildi við samþykki stjórnar. Áhættustefnan skal yfirfarin af áhættunefnd árlega eða oftár eftir þörfum. Nefndin gerir tillögur um breytingar til framkvæmdastjóra og stjórnar ef þörf er á.