

REYKJAVÍKURBORG
JANÚAR 2019

Fjölskyldu- og húsdýragarðurinn

Greining á aðsókn með aðferðafræði kynjaðrar
fjárhags- og starfsáætlunar



Íþróttar- og tímastundasvið

Þjónustubáttur: Fjölskyldu- og húsdýragarðurinn

Nafn fagsviðs/skrifstofu: Íþrótt- og tómstundasvið

Nafn ábyrgðaraðila: Ómar Einarsson

Greiningaraðilar/teymi: Lilja Björk Vilhelmsdóttir, Unnur Sigurþórsdóttir, Úlfhildur Flosadóttir og Sigrún Thorlacius teymisstjóri.

Inngangur

Lýsing á verkefninu og greiningunni

Í þessari skýrslu eru dregnar saman niðurstöður vegna greiningar á aðsókn í Fjölskyldu- og húsdýragarðinn sem unnin var með aðferðafræði kynjaðrar fjárhags- og starfsáætlunar.

Markmið með greiningunni var tvíþætt. Annars vegar að kanna hvort munur sé á aðsókn kynjanna eftir aldurshópum. Hins vegar að bera saman hvort munur sé á aðsókn kynja eftir því hvort gestir greiði stakt gjald eða noti árskort í Fjölskyldu- og húsdýragarðinn. Gagna var aflað í eina viku í senn að hausti, vetri, vori og sumri á tímabilinu október 2016 til júlí 2017.

Hver eru helstu verkefni innan þjónustubáttarins?

Fjölskyldu- og húsdýragarðurinn byggir á fjórum grunnstoðum; fræðslu, dýrahaldi, afþreyingu og þjónustu. Markhópur garðsins er fjölskyldan og er leitast við að skapa aðlaðandi og spennandi umhverfi þar sem ólíkir aldurshópar kjósa að njóta útivistar og verja tómstundum sínum saman. Einkunnarorð garðsins eru **að sjá, að læra, að vera, að gera** og starfar hann samkvæmt hugmyndafræðinni að það sé leikur að læra. Ekki síst er garðinum ætlað að vera miðstöð náttúru- og umhverfisfræðslu fyrir alla hópa samfélagsins.

Fræðslustarfið er hornsteinn í starfsemi Fjölskyldu- og húsdýragarðsins. Þrátt fyrir bágborna aðstöðu til að taka á móti hópum er heimsókn í garðinn fastur liður í skólastarfi flestra grunn- og leikskóla Reykjavíkur og fjölda skóla nágrannasveitarfélaga. Í gildi er samningur milli garðsins og skóla- og frístundasviðs Reykjavíkurborgar (SFS). Í honum felst meðal annars að grunn- og leikskólar borgarinnar þurfa hvorki að greiða aðgangseyri né gjald fyrir námskeið þegar þeir koma í heimsókn í garðinn.

Gestahópurinn er fjölbreyttur. Sumir koma reglulega allan ársins hring til þess að fylgjast með dýrunum. Aðrir koma aðeins á sumrin með það markmið að fara í leiktækin. Veðurfar hefur mikil áhrif á gestakomur og alþekkt er að gestum fjölgar strax og sólin fer að skína. Undanfarinn áratug hefur árlegur meðalfjöldi gesta verið rúmlega 177.000 manns.

Garðurinn er opinn gestum 365 daga á ári en starfsemi hans er mjög árstíðabundin. Starfsmannafjöldi sveiflast í takti við sólargang og lofthitastöð. Fastir starfsmenn eru 19 talsins. 12 karlmenn og 7 konur í samtals 17,88 stöðugildum. Yfir vetrartímum skipta u.þ.b 30 mennta- og háskólanemar með sér vinnu um helgar. Sumir sinna dýrahirðingu, aðrir miðasölu og enn aðrir veitingasölu auk þess sem tækjaverðir koma til starfa þegar veður gefur tilefni til. Með hækkandi sól fjölgar gestum og mannaflapörfin eykst að sama skapi. Fræðsludeildin bætir þá einnig við sig starfsfólki sem sinnir geysi vinsælum sumarnámskeiðum fyrir 10 – 12 ára börn. Yfir hásumartíma fer starfsmannafjöldi garðsins yfir 90 manns að öllum meðtöldum. Reynt er að halda kynjahlutföllum sumarstarfsmanna í jafnvægi. Reynslan er verið að örlítið fleiri kvenkyns en karlkyns sumarstarfsmenn ráðast til starfa. Kynjaskipting starfamanna að sumri til er gjarnan nálægt hlutföllunum 45% karlar móti 55 % kvenna.

Jafnréttismarkmið:

Fjölskyldu- og húsdýragarðurinn hefur það markmið að laða að fjölskyldur og bjóða uppá fræðslu og þjónustu fyrir börn og fylgdarfólk, menn og konur á öllum aldri. Áhersla er lögð á að fatlaðir hafi gott aðgengi að þjónustu sem garðurinn býður uppá.

Fjárhagsáætlun 2019:

Heildargjöld vegna rekstar Fjölskyldu- og húsdýragarðsins eru áætluð um 493 milljónir króna. Gert er ráð fyrir að starfsemin afli rúmlega 192 milljóna í tekjur, þar af komi um 109 milljónir í aðgangseyri. Launakostnaður garðsins er áætlaður rúmar 296 milljónir króna. Framlag Reykjavíkurborgar til rekstrar garðsins hljóðar því samtals upp á 301 milljón króna.

Gagnaöflun:

Gagnaöflun fór fram þannig að gestir garðsins voru flokkaðir eftir kyni, viku í senn í fjögur skipti á þriggja mánaða fresti. Fyrst var gagna aflað í október 2016, þá í janúar, apríl og síðast í júlí 2017. Gagnaöflun stóð yfir 20.-26. hvers mánaðar fyrir utan júlí þar sem talning fór fram dagana 22.-28. þess mánaðar.

Öflun gagna var tvíþætt. Annars vegar var hún framkvæmd rafrænt með auka tökkum í valmynd kassakerfis fyrir stakan aðgang gesta. Hins vegar voru upplýsingar handskráðar á blað fyrir notkun árs korta. Starfsfólk afgreiðslu sá um skráninguna á kynjunum. Undanskildir frá aldurs- og kyn greiningu voru nemendur og starfsmenn í leik- og grunnskólum Reykjavíkurborgar sem komu í skipulagða heimsókn á vegum skóla og einnig sumarfrístund Reykjavíkurborgar. Fjöldi nemenda er þó meðtalin í heildarfjölda gesta. Öryrkjar voru kyngreindir en ekki aldursgreindir. Þeir teljast því ekki með í samantektartölum um fjölda barna eða fullorðinna en hlutfall kvenna og karla er tiltekið og heimsóknartölur þeirra eru með í niðurstöðum.

Árskort

Árskort gilda í eitt ár frá þeim degi sem þau eru fyrst virkjuð.

Einstaklingsárskort gildir fyrir alla aldurshópa. Skráður korthafi fær ótakmarkaðan aðgang í garðinn og dagpassa í tækin þegar þau eru opin. Kortið gildir einungis fyrir einstaklinginn sem skráður er á kortið.

Fjölskylduárskort veitir foreldrum og/eða forráðamönnum (að hámarki tveimur einstaklingum) og öllum skráðum börnum þeirra undir 18 ára aldri, ótakmarkaðan aðgang í garðinn og dagpassa fyrir alla fjölskyldumeðlimi í tækin þegar þau eru opin.

Plús á árskort gefur árskortshafa heimild til að koma með gest sem nýtur sömu fríðinda og hann sjálfur. Með +1 má taka með sér einn gest í hverja heimsókn, +2 tvo gesti o.s.frv. Plúsinn er ekki bundinn við ákveðna kennitölu.

Við upphaf gagnaöflunartímabilsins þann 1. október 2016 voru 1.654 gild árskort í umferð. Þar af 5,6% einstaklingsárskort (93 stk). Við lok tímabilsins þann 30. september 2017 voru þau 1.487. Þar af

5,8% einstaklingsárskort (86 stk). Vegna annmarka á gagnagrunni skráist hver gestur með einstaklingsárskort sjálfkrafa sem fullorðinn. Þetta veldur skekkju í aldursgreiningum árskortshafa. Hvorki er hægt að sjá hve oft hvert kort er notað yfir árið né heldur taka út heildarfjölda einstaklinga sem eru skráðir fyrir fjölskylduárskortum. Aðeins er hægt að fá fram heildarfjölda gesta sem koma inn á árskortum og sundurliða fullorðna og börn á fjölskylduárskortum.

Sundurliðun á aðgangseyri samkvæmt gjaldskrá ársins 2019

0-4 ára – frítt

5-12 ára – 680 kr.

13 ára og eldri – 900 kr.

Öryrkjar – frítt

Ellilífeyrisþegar – frítt

Einstaklingsárkort – 10.300 kr.

Fjölskylduárkort – 20.300 kr.

Plús á árskort – 10.300 kr. hver plús

Úrvinnsla gagna í þessu verkefni er þeim vandkvæðum bundin að innbyrðis ósamræmi er í aldursflokkun gesta í gjaldskrá garðsins. Þeir sem greiða stakt gjald raðast í fjóra aldursflokka auk þess sem allir öryrkjar teljast til eins hóps óháð aldri. Gestir sem koma inn á árskortu skiptast aftur á móti aðeins í tvo flokka. Þegar greitt er stakt gjald greiða börn fullorðinsgjald frá 13 ára aldri á meðan gestir sem koma inn á fjölskylduárskorti teljast til barna að 18 ára aldri. Af þessum sökum eru hóparnir ekki fyllilega sambærilegir. Við greinum því niðurstöður okkar á tvo vegu, annars vegar meðal þeirra sem greiða stakt gjald og hins vegar þeirra sem koma inn á árskortu.

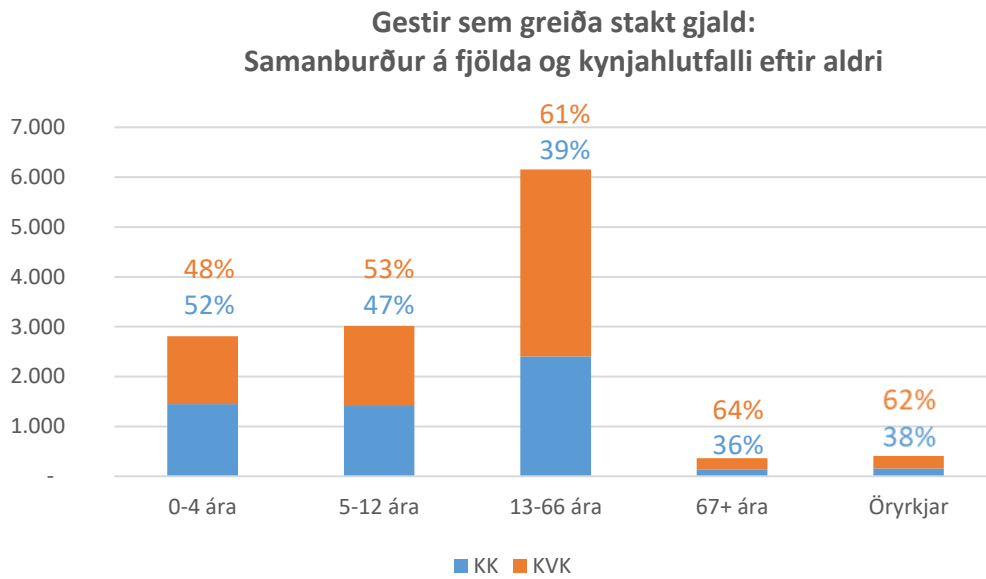
Niðurstöður

Allar heildar- og meðaltalstölur sem notaðar eru til samanburðar í þessari greiningu miðast við árið frá 1. október 2016 – 30. september 2017. Heildarfjöldi gesta á þessu tímabili var 168.553 manns. Þar af komu 15.253 gestir á þeim fjórum vikum sem við öfluðum gagna. Þýðið sem unnið er með í þessum niðurstöðum er því rétt rúmlega 9 % af heildargestafjölda ársins.

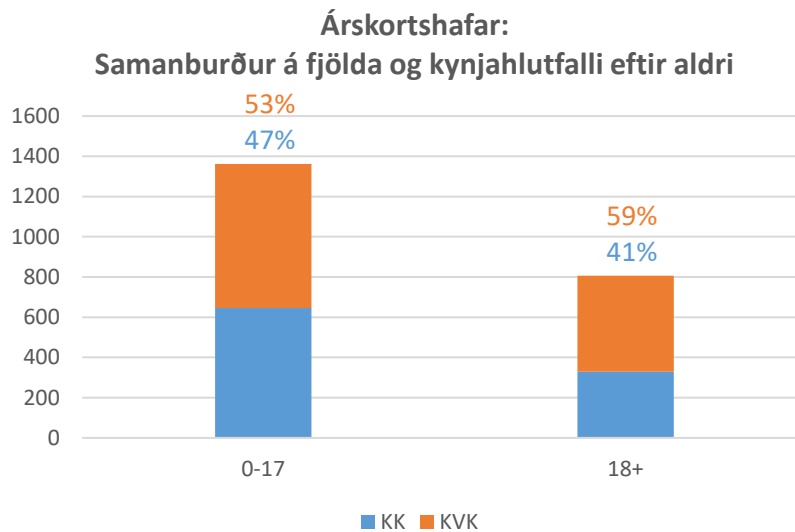
Á árinu sem hér er tekið til greiningar komu samtals 8.442 nemendur í heimsókn til fræðsludeildar í skipulagða fræðslu en það er nálægt 5% af heildargestafjölda tímabilsins. Í talningum þessar fjórar vikur komu þó aðeins 329 nemendur sem eru tæplega 2.2 % af gestafjölda í talningunum.

Í hópnum “*Gestir sem greiða stakt gjald*” teljast allir þeir sem greiða stakt gjald eða fá frían aðgang samkvæmt gjaldskrá, þeir sem framvísa boðsmíða og þeir sem koma inn á Gestakorti Reykjavíkurborgar. Aðeins 22 gestakortshafar 6 - 15 ára komu inn á tímabilinu og eru þeir flokkaðir með hópnum 5 – 12 ára í niðurstöðum. Í hópnum “*Árskortshafar*” eru eingöngu þeir gestir sem framvísa árskortu við heimsókn sína.

Heildar aðsókn kynja eftir aldurshópum allt árið.



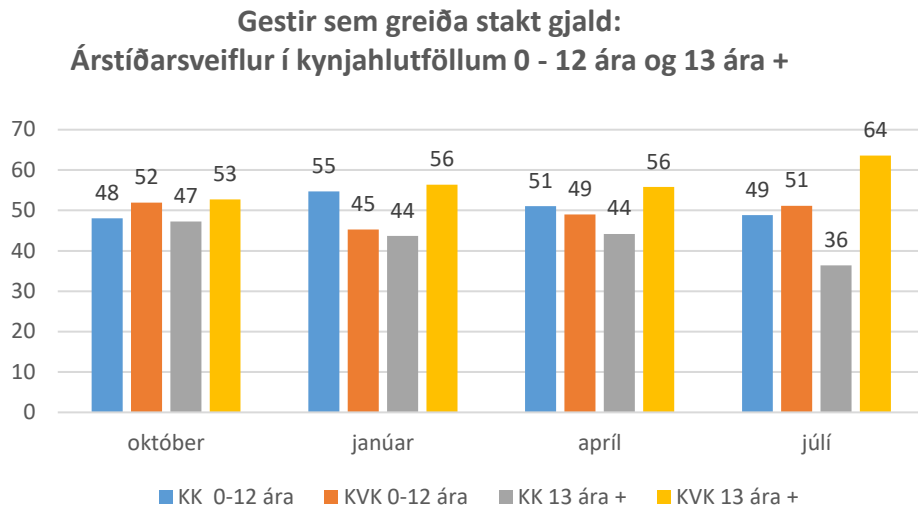
Mynd 1 Samanlagður fjöldi gesta úr talningum fyrir allar fjórar vikurnar og prósentuhlutfall kvenna á móti karla innan hvers hóps. Heildarfjöldi gesta í hverjum hópi má lesa af lóðrétta ásnum.



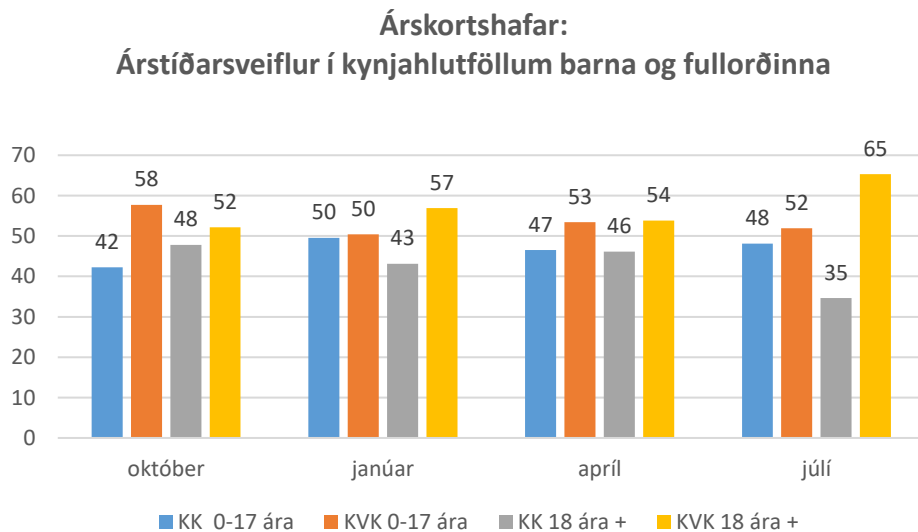
Mynd 2 Samanlagður fjöldi gesta úr talningum fyrir allar fjórar vikurnar og prósentuhlutfall kvenna á móti karla innan hvers hóps. Heildarfjöldi gesta í hverjum hópi má lesa af lóðrétta ásnum.

Með það að markmiði að bera saman hópinn sem greiðir stakt gjald við hópinn sem notar árskort höfum við tekið saman fjölda barna 0 - 4 ára og 5- 12 ára, sem greiða stakt gjald, auk 22ja gesta með Gestakort Rvk 6-15 ára og berum þann hóp saman við börn árskortshafa (0-17 ára). Hópar 13 ára og eldri eru teknir saman í einn hóp meðal gesta sem greiða stakt gjald og bornir saman við hóp fullorðinna árskortshafa (þ.e. foreldra eða forráðamanna). Öryrkjar teljast hér ekki með.

Kynjahlutföll í hverri talningu fyrir sig.



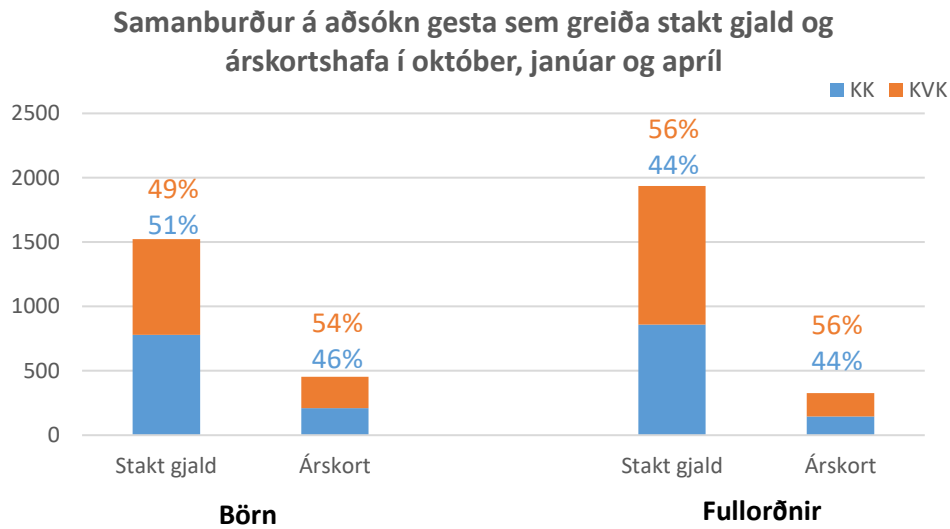
Mynd 3 Kynjahlutfall í prósentum talið í hverri talningaviku fyrir sig.



Mynd 4 Kynjahlutfall í prósentum talið í hverri talningaviku fyrir sig.

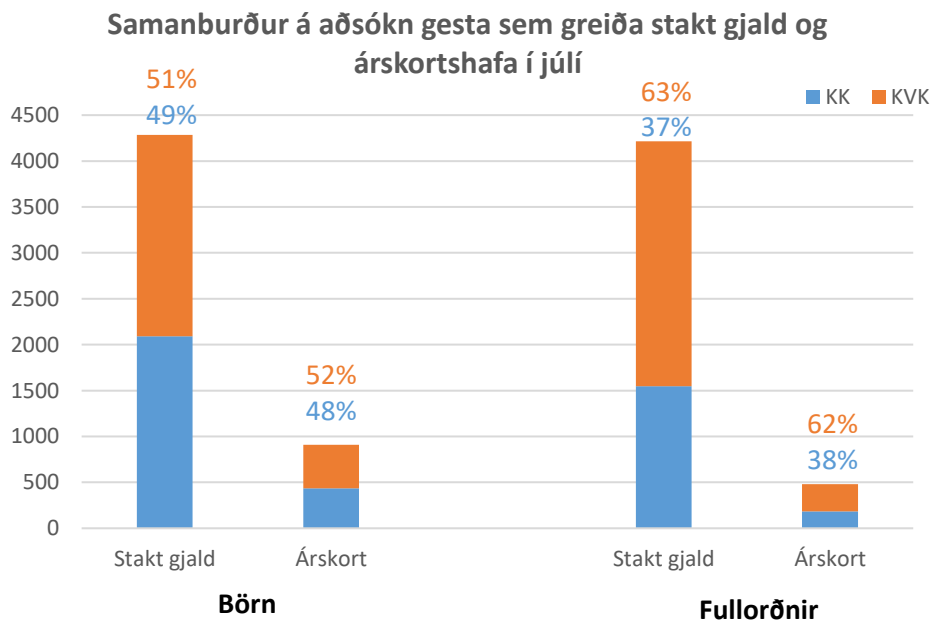
Sumartalningin sker sig úr bæði meðal gesta sem greiða stakt gjald og árskortshafa þegar fjöldi fullorðinna kvenna verður mun meiri en fjöldi fullorðinna karla. Júlí er jafnframt fjölsóttasti mánuðurinn. Af þeim sökum er áhugavert að greina sérstaklega aðsókn barna á móti fullorðnum utan sumartíma og bera saman við aðsókn barna á móti fullorðnum í talningu sem fram fór í júlí. Athuga ber að hér er um skekkju í samanburðarhópum að ræða.

Munur á sumri og vetri



Mynd 5 Hér teljast börn sem greiða stakt gjald aðeins upp að 13 ára aldri en árskortshafar teljast börn að 18 ára aldri. Fullorðnir sem greiða stakt gjald eru 13 ára og eldri.

Haust, vetur og vor koma fleiri fullorðnir en börn og kynjahlutfall er nokkuð jafnt í hverjum hópi.



Mynd 6 Hér teljast börn sem greiða stakt gjald aðeins upp að 13 ára aldri en árskortshafar teljast börn að 18 ára aldri.. Fullorðnir sem greiða stakt gjald eru 13 ára og eldri

Í júlí er fjöldi barna meiri en fullorðinna. Kynjahlutfall meðal barna er nokkuð jafnt en konur eru í töluverðum meirihluta meðal fullorðinna.

Greining

Eins og fjallað var um í inngangi og niðurstöðum er okkur vandi á höndum þegar kemur að samanburði vegna þess ósamræmis sem gætir í gjaldskrá garðsins. Þetta veldur einkum óvissu í niðurstöðum þegar borin er saman aðsókn fullorðinna og barna í hópi þeirra sem greiða stakt gjald. Þar sem aldurshópurinn 13 – 66 ára greiðir eitt og sama gjald teljum við 13 – 17 ára einstaklinga með fullorðnum í niðurstöðum á myndum 5 og 6. Þetta skekkir því samanburð á milli árskortshafa og þeirra sem greiða stakt gjald þar sem misræmi er í aldursflokkun hópanna. Þess ber þó að geta að starfsmenn garðsins hafa sterklega á tilfinningunni að unglingar sæki ekki garðinn að ráði og að aldurshópurinn 13 – 17 ára sé fámennur meðal gesta. Þeir sem greiði gjald 13 ára + séu lang flestir eldri en 18 ára. Hér göngum við út frá að sú sé raunin og gefum okkur að þrátt fyrir misræmið séu hóparnir 13 ára og eldri (meðal gesta sem greiða stakt gjald) og fullorðnir (meðal árskortshafa) sambærilegir.

Er munur á aðsókn kynja í mismunandi aldurshópum?

Á myndum 1 og 2 er fjöldi gesta úr öllum talningum tekinn saman. Á þeim er greinanlegur munur á aðsókn kynja eftir aldri. Hlutfall kvenna er minnst í hópi 0 - 4 ára (48%) en hækkar jafnt og þétt og er mest meðal eldri borgara (64%). Af sjálfu leiðir að hlutfall drengja er mest í yngsta aldurshópunum en fer minnkandi með hækkandi aldri. Munurinn er þó svo lítill meðal barna að hann telst ekki marktækur. Ef saman eru tekin öll börn undir 12 ára aldri sem greiða stakt gjald er fjöldi drengja og stúlkna nánast hnífjafn. Þegar fjöldi gesta í aldurshópum 13 ára+ auk fullorðinna árskortshafa er lagður saman fæst 61% hlutfall kvenna á móti 39% hlutfalli karla.

Á myndum 3 og 4 er dreifing gesta skoðuð eftir árstíðum. Þarna eru kynjahlutföll greind í hverri og einni talningu og kemur þá allt önnur mynd í ljós. Í hópi fullorðinna eru konur vissulega alltaf fleiri en karlar. Á þessum myndum sést hins vegar að munur á aðsókn kynjanna utan sumartíma er miklu minni en í talingunni sem fram fór í júlí. Samkvæmt þessum tölum eru kynjahlutföll gesta tiltölulega jöfn í öllum aldurshópum, flesta mánuði ársins. Í þremur af fjórum talningavikum, október, janúar og apríl telst breytileiki milli kynja óverulegur og er hlutfall kynjanna áþekkt milli talninga. Í öllum hópum er breytileikinn innan hlutfallanna 40/60. Sumartalningin sker sig verulega úr hvað varðar fullorðna og verður samskonar breyting bæði meðal gesta sem greiða stakt gjald og árskortshafa.

Á myndum 5 og 6 er fjöldi barna og fullorðinna borinn saman og fannst okkur áhugavert að skoða muninn á sumri og öðrum árstímum sérstaklega. Þarna má enn og aftur sjá að kynjahlutföll barna eru í miklu jafnvægi hvort heldur er innan eða utan sumartíma. Í júlí nálgast hlutföll fullorðinna hins vegar að vera tvær konur á móti einum karli en er nær því að vera jafnt í öðrum talningum. Þýðið í júlítalningunni er helmingi stærra en þýðið í hinum þremur talningavikum samanlagt (sjá sundurliðun á aðgangstölum í skýrslulok). Heildarfjöldi kvenna er töluvert hærri en karla á ársgrundvelli og skýrist nær eingöngu af hlutfallslega hærri hlut kvenna en karla að sumri.

Fjöldi fullorðinna meðal gesta sem greiða stakt gjald utan sumartíma er umtalsvert meiri en fjöldi barna í þeim hópi á sama tíma. Þessi munur minnkar yfir sumartímamann og koma lítið fleiri fullorðnir en börn í staka heimsókn að sumri til. Meðal árskortshafa er þessu öfugt farið. Fjöldi barna er meiri en fjöldi fullorðinna allt árið og verða börnin helmingi fleiri en fullorðnir meðal árskortshafa um sumarið. Mögulega er það skekkjan í aldursflokkuninni sem veldur þessum mismun en þó geta eðlilegar ástæður legið að baki. Fyrir það fyrsta er líklegt að barnmargar fjölskyldur kaupi frekar

árskort en hinar barnfærri. Það er einnig tilfinning starfsfólks í miðasölu að börn árskortshafa komi frekar ein síns liðs, einkum að sumarlagi og dvelji daglangt í garðinum. Í einhverjum tilfellum notar fólk árskort í Fjölskyldu- og húsdýragarðinn sem ódýra barnapössun að sumarlagi.

Er munur á aðsókn kynja eftir því hvort gestir greiða stakt gjald eða noti árskort í Fjölskyldu- og húsdýragarðinn?

Á myndum 3 og 4 er dreifing gesta skoðuð eftir árstíðum. Ekki er að sjá marktækan mun á aðsókn kynja meðal þeirra sem greiða stakt gjald á móti hópnum sem notar árskort. Fylgnin á milli fullorðinna árskortshafa og hópsins 13 ára + sem greiðir stakt gjald er reyndar mjög mikil í öllum talningum. Meðal barna í þessum tveimur samanburðarhópum er þó sá munur að stúlkur eru í öllum talningum fleiri en drengir meðal árskortshafa sem er ekki raunin meðal þeirra sem greiða stakt gjald. All fleiri stúlkur en drengir nýta sér árskortin í garðinn.

Með aðferðafræðinni sem var beitt í gagnaöflun má ætla að niðurstöður sýni nokkuð raunsanna mynd af samsetningu gesta garðsins á ársgrundvelli. Athyglisverð er þessi hlutfallslega breyting sem verður að aðsókn kynjanna meðal fullorðinna eftir árstímum. Ekki er augljóst hvað veldur þessum mun en það væri áhugavert að skoða betur. Hafa hefðbundin viðhorf til hlutverka kynjanna áhrif á komu gesta í Fjölskyldu- og húsdýragarðinn? Mæður til dæmis nýta sér rétt til fæðingaorlofs frekar en feður, hefur það áhrif? Verja karlar minni tíma með fjölskyldunni á sumrin en á öðrum árstímum? Leggja fleiri einstæðar mæður leið sína í garðinn að sumri til en að vetri? Sífelld auknar heimsóknir erlendra ferðamanna geta mögulega haft áhrif á tölur meðal þeirra sem greiða stakt gjald. Að vetri er nokkuð um fullorðin, barnlaus pör sem sömuleiðis gæti haft áhrif á að fjöldi fullorðinna er meiri en fjöldi barna utan sumartíma. Eftir stendur samt óútskýrður árstíðabundinn munur á heimsóknum kynjanna meðal fullorðinna árskortshafa.

Miðað við þær tölur sem hér hafa verið settar fram (með varnagla vegna innbyrðis skekkju í gjaldskrá) er athyglisvert að hlutfall fullorðinna gesta garðsins er um 48% á móti 52% barna. Þær tölur gefa til kynna að markmið garðsins um að höfða til allrar fjölskyldunnar séu raunverulega að standast.

Aðgerðir

Skoða þarf hvort ástæða sé til að breyta gjaldskrá þannig að gestir greiði ekki hækkað gjald í garðinn fyrr en þeir hafa náð fullorðinsaldri samkvæmt lögum. Afstöðu til slíkra breytinga þarf að taka meðal kjörinna fulltrúa í Borgarráði þar sem búast má við að einhver kostnaður hljótist af hækkun aldurs til fullorðinsgjaldtöku.

Brýnt er að gera árskortagagnagrunn garðsins betur úr garði þannig að mögulegt verði að fylgjast betur með notkun árskorta. Vita hversu margir einstaklingar séu skráðir fyrir árskortum á hverjum tíma og geta fylgst með hversu oft og með hvaða hætti hvert kort er nýtt.

Eftirlit og mat

Ýmislegt áhugavert kemur í ljós þegar dreifing kynja og aldurs meðal gesta garðsins er rýnd í kjölinn og væri fróðlegt að skoða þetta efni betur. Sér í lagi mögulegar ástæður fyrir mun á aðsókn fullorðinna karla og kvenna eftir árstíðum. Einnig væri fróðlegt að komast að hinu sama um hlutföll barna og fullorðinna gesta. Sömuleiðis væri gagnlegt að vita af hverju fleiri börn en fullorðnir nota árskort.

Ýmsir vankantar eru á framkvæmd á gagnaöflunarinnar. Fyrirkomulag hennar er stirðbusalegt og hægir á afgreiðslu á álagstímum. Einn galli er að sundurliðun á gestum sem greiða stakt gjald samkvæmt gjaldskrá er mjög ítarleg. Öllu jafnan eru þeir gestir skráðir í 11 flokka sem þá tvöfaldast við greiningu á kyni, með tilheyrandi töfum á afgreiðslu. Sundurliðun á árskortshöfum er einnig seinleg, en skrá þurfti kyn og aldur árskortshafa handvirkt á blað. Æskilegt væri að ef til svona greiningarvinnu kæmi væri hægt að fækka þessum flokkum. Ætla má að stafræn skráning væri alltaf skilvirkari en handvirk.

Sundurliðun á aðgangstölum

* Öryrkjar eru ekki aldursgreindir og teljast því ekki með í tölum um heildarfjölda barna eða fullorðinna.

** Heildarfjöldi barna er hóparnir 0-4 ára, 5 - 12 ára, boðsmiði 5 - 12 ára og Gestakort Rvk 6 - 15 ára

*** Heildarfjöldi fullorðinna er hóparnir 13 - 66 ára, 67 ára +, boðsmiði 13 - 66 ára og Gestakort Rvk. 16 ára +

Tímabil: 20.-26.október 2016

Gestir sem koma í staka heimsókn	KVK	KK	Samtals
0 - 4 ára	61	60	121
5 - 12 ára	60	52	112
13 - 66 ára	164	138	302
67 ára +	9	12	21
Boðsmiði 5 - 12 ára			-
Boðsmiði 13 - 66 ára	13	10	23
Gestakort Rvk. erl. 6 - 15 ára	1	1	2
Gestakort Rvk. erl. 16 ára +	7	13	20
Gestakort Rvk. ísl. 6 - 15 ára			-
Gestakort Rvk. ísl. 16 ára +			-
Öryrkjar *	6	6	12
Heildarfjöldi barna**	122	113	235
Heildarfjöldi fullorðinna***	193	173	366
Heildarfjöldi gesta í stakri heimsókn	321	292	613

Árskortshafar

0 - 17 ára	70	51	121
18 ára +	53	42	95
Samtals heimsóknir árskortshafa	123	93	216
Nemendur í fræðsluheimsókn			111

Heildargestafjöldi vikuna 20.-26. október

940

Tímabil: 20.-26. janúar 2017

Gestir sem koma í staka heimsókn	KVK	KK	Samtals
0 - 4 ára	73	81	154
5 - 12 ára	28	41	69
13 - 66 ára	173	138	311
67 ára +	6	6	12
Boðsmiði 5 - 12 ára			-
Boðsmiði 13 - 66 ára	9	3	12
Gestakort Rvk. erl. 6 - 15 ára			-
Gestakort Rvk. erl. 16 ára +	12	8	20
Gestakort Rvk. ísl. 6 - 15 ára			-
Gestakort Rvk. ísl. 16 ára +			-
Öryrkjar *	12	5	17
Heildarfjöldi barna**	101	122	223
Heildarfjöldi fullorðinna***	200	155	355
Heildarfjöldi gesta í stakri heimsókn	313	282	595

Árskortshafar

0 - 17 ára	58	57	115
18 ára +	50	39	89
Samtals heimsóknir árskortshafa	108	96	204
Nemendur í fræðsluheimsókn			38

Heildargestafjöldi vikuna 20.-26. janúar

837

Tímabil 20.-26. apríl 2017**Gestir sem koma í staka heimsókn**

	KVK	KK	Samtals
0 - 4 ára	279	328	607
5 - 12 ára	240	215	455
13 - 66 ára	654	519	1.173
67 ára +	41	37	78
Boðsmiði 5 - 12 ára	3	1	4
Boðsmiði 13 - 66 ára	39	21	60
Gestakort Rvk. erl. 6 - 15 ára			-
Gestakort Rvk. erl. 16 ára +	6	8	14
Gestakort Rvk. ísl. 6 - 15 ára			-
Gestakort Rvk. ísl. 16 ára +	1	1	2
Öryrkjar *	37	41	78
Heildarfjöldi barna**	522	544	1.066
Heildarfjöldi fullorðinna***	740	586	1.326
Heildarfjöldi gesta í stakri heimsókn	1.300	1.171	2.471

Árskortshafar

0 - 17 ára	116	101	217
18 ára +	78	64	142
Samtals heimsóknir árskortshafa	194	165	359
Nemendur í fræðsluheimsókn			153

Heildargestafjöldi vikuna 20.-26. apríl**2.983****Tímabil 22.-28. júlí 2017****Gestir sem koma í staka heimsókn**

	KVK	KK	Samtals
0 - 4 ára	949	980	1.929
5 - 12 ára	1.212	1.099	2.311
13 - 66 ára	2.484	1.469	3.953
67 ára +	178	75	253
Boðsmiði 5 - 12 ára	34	11	45
Boðsmiði 13 - 66 ára	110	62	172
Gestakort Rvk. erl. 6 - 15 ára	5	5	10
Gestakort Rvk. erl. 16 ára +	65	8	73
Gestakort Rvk. ísl. 6 - 15 ára	3	7	10
Gestakort Rvk. ísl. 16 ára +	9	8	17
Öryrkjar *	205	98	303
Heildarfjöldi barna**	2.203	2.102	4.305
Heildarfjöldi fullorðinna***	2.837	1.622	4.459
Heildarfjöldi gesta í stakri heimsókn	5.254	3.822	9.076

Árskortshafar

0 - 17 ára	472	437	909
18 ára +	297	184	481
Samtals heimsóknir árskortshafa	769	621	1.390
Nemendur í fræðsluheimsókn			27

Heildargestafjöldi vikuna 22.-28. júlí**10.493****Heildargestafjöldi allar fjórar talningavikurnar****15.253**