



Mannréttinda- og lýðræðisskrifstofa

Mannréttinda, nýsköpunar- og lýðræðisráð

Fjölmeningarráð

Íbúaráð

Öldungaráð

Atvinnu- og nýsköpunarstefna Reykjavíkurborgar til ársins 2030 – samráð

Vinna við nýja atvinnu- og nýsköpunarstefnu til ársins 2030 hefur verið yfirstandandi á þessu kjörtímabili en núverandi stefna var samþykkt árið 2012. Nú liggja fyrir drög að stefnunni sem eru hjálögð.

Mannréttinda- og lýðræðisskrifstofu, ásamt öllum þeim ráðum ráðum og nefndum sem hún þjónustar, gefst hér með kostur á að senda umsögn eða gera athugasemdir við stefnuþrógin og óskast þær sendar í netfangið athafnaborgin@reykjavik.is eigi síðar en **föstudaginn 7. janúar 2022**.

Fyrirspurnir varðandi stefnuþrógin er hægt að senda í sama netfang og ef óskað er kynningar á drögnum er hægt að verða við því.

Guðný María Jóhannsdóttir
Verkefnastjóri á skrifstofu borgarstjóra og borgarritara

Hjálagt:

Drög að atvinnu- og nýsköpunarstefnu Reykjavíkurborgar til ársins 2030

Atvinnu- og nýsköpunarstefna 2022-2030

Drög fyrir innra samráð

Athafnaborgin
Nóvember 2021



| Framtíðarsýn

Reykjavík nýtur alþjóðlegrar viðurkenningar sem samfélag þar sem **sköpunarkraftur og framtakssemi** einstaklinga og hópa finnur frjósaman farveg. Þar er eftirsóknarvert að starfa, búa og heimsækja. Á grundvelli sköpunar og hugmyndaauðgi verða til **efnahagsleg, menningarleg og samfélagsleg verðmæti** í sátt við náttúruna.



Inngangur

Framtakssemi, hugmyndaauðgi og sköpunargleði á öllum sviðum eru einkenni samfélaga sem njóta í senn efnahagslegra, menningarlegra og samfélagslegra lífsgæða. Reykjavík hefur alla burði til þess að bjóða upp á framúrskarandi og alþjóðlega samkeppnishæft umhverfi fyrir hvers kyns skapandi atvinnulíf, nýsköpun og menningu þar sem ólíkir straumar sameinast og laða til sín hugmyndaríkt og atorkusamt fólk.

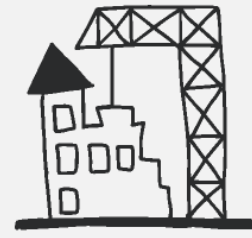
Borg sem vill einkennast af sköpunarkrafti þarf að leggja sitt af mörkum við að skapa frjósamt umhverfi þar sem hugmyndir geta blómstrað. Hér á að vera spennandi staður til þess að setja á fót og reka fyrirtæki af öllum stærðum og gerðum. Allir þræðir stefnumótunar og stjórnsýslu þurfa að samtinnast í því markmiði að gera borgina að framúrskarandi vettvangi fyrir kröftugt atvinnulíf, framtakssemi og sköpun.

Frjósamt umhverfi felur í sér vandaða samfélagslega og tæknilega innviði, gott aðgengi að náttúru og trausta samfélagsgerð. Slíkt umhverfi einkennist af trausti, jákvæðni og vilja til samstarfs og þjónustu. Það hverfist í kringum sameiginlegan skilning á tækifærum og áskorunum framtíðar. Reykjavíkurborg vill ýta undir fjölbreytta atvinnuþróun og þar með styrkja hlutverk sitt sem höfuðborg Íslands og forystuafl. Hún á að vera alþjóðlega viðurkennd miðstöð sköpunargleði, menningar og nýsköpunar.

Núgildandi atvinnustefna Reykjavíkur var unnin á árunum 2011–12 og var hugsuð að mörgu leyti sem viðbragð við efnahagskreppunni sem fylgdi hruninu 2008. Uppfærsla stefnunar hefst í miðjum heimsfaraldri sem hefur valdið gríðarlegum samdrætti á fjölmörgum sviðum þjóðlífsins. Mikilvægi nýsköpunar fyrir Reykjavík undirstrikast í því að atvinnustefna borgarinnar heitir nú atvinnu- og nýsköpunarstefna. Við þurfum nýsköpun á öllum sviðum borgar- og atvinnulífsins til þess að takast á við áskoranir framtíðar og búa til lífsgæðaborg sem jafnast á við þær bestu í heimi.



Hugtök



| Atvinnulíf

Atvinnulíf vísar til íbúa, starfsfólks, fyrirtækja af öllum stærðum og gerðum, frumkvöðla og einstaklinga með fyrirtæki í mótun; rannsóknarstofnana, stjórnsýslustofnana á öllum stigum og þriðja geirans.



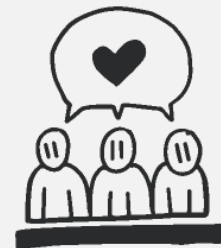
| Nýsköpun

Nýsköpun er að skapa eða búa til eitthvað nýtt sem og endurbæta það sem þegar er til staðar. Á þetta jafnt við um nýja eða endurbætta vöru, þjónustu, tækni, aðferðafræði, framleiðsluaðferð, stjórnskipulag eða leið til sölu- og markaðssetningar. Til þess að teljast vera nýsköpun þarf hugmynd eða endurbót að vera hrint í framkvæmd.



| Nýsköpun í opinberri stjórnsýslu

Opinber nýsköpun er ný eða umtalsvert breytt aðferð til að bæta starfsemi og árangur á vinnustaðnum. Nýsköpunin þarf að fela í sér nýjungar fyrir vinnustaðinn en hún má hafa verið notuð annars staðar áður eða hafa verið þróuð af öðrum.



| Skapandi greinar

Með „skapandi greinum“ er átt við starfsemi sem sprettur úr sköpunargleði, þekkingu og hæfileikum fólks og eflir velferð og eykur atvinnutækifæri með því að skapa og nýta vitsmunalegan og menningarlegan auð.



| Innviðir

Tæknilegir innviðir á borð við vegi, hafnir, fjarskiptakerfi og lagnir en einnig samfélagslegir innviðir eins og góðir skólar, friðsælt umhverfi, almannarými, skemmtanalíf, listasöfn og græn svæði.



| Nýsköpun er alls staðar

Við sjáum nýsköpun sem afrakstur hugmyndaauðgi sem athafnasamt fólk hefur hrint í framkvæmd um alla borg.

Þetta birtist gjarnan í umræðu um hátæknifyrirtæki en er ekki síður undirstaða þeirrar starfsemi sem tengist menningu, listsköpun, þriðja geiranum, stjórnsýslu og margvíslegum þjónustufyrirtækjum.

Nýsköpun á ekki að vera skrautfjöður í hatti heldur á hún að vera hluti af sjálfsmynd Reykjavíkur og hluti af því hvernig við sem búum og störfum í borginni nálgumst öll okkar viðfangsefni.

Nýsköpun er rauður þráður í gegnum þessa stefnu. Markmiðið er að skapa jarðveg þar sem nýjar hugmyndir geta blómstrað. Nýsköpun er forsenda verðmætasköpunar á öllum sviðum og lykillinn að því að **mæta samfélagslegum áskorunum framtíðarinnar.**



Áskoranir og kjarnaáherslur

Niðurstaða samráðs



| Áskoranir

Á grundvelli víðtæks samráðs hafa verið skilgreindar nokkrar áskoranir sem atvinnu- og nýsköpunarstefnunni er ætlað að mæta.

1. **Tortryggni og vantraust milli atvinnulífs og borgar**
2. **Flókin og ógagnsæ þjónusta borgarinnar**
3. **Fáar stoðir atvinnulífs í borginni**
4. **Óskýr ímynd borgarinnar**
5. **Helminga kolefnisfótspor á 10 árum**
6. **Ójöfnuður**





| Kjarnaáherslur

Öllum áskorunum sem skilgreindar eru í þessari stefnu er mætt með kjarnaáherslu sem felur í sér aðgerðir og hugmyndagrundvöll atvinnu- og nýsköpunarstefnu.

1. Sameiginlegur skilningur
2. Gott umhverfi atvinnulífs og nýsköpunar
3. Fleiri stoðir verðmætasköpunar
4. Segjum sögur úr borginni
5. Grænn vöxtur
6. Engin skilin eftir

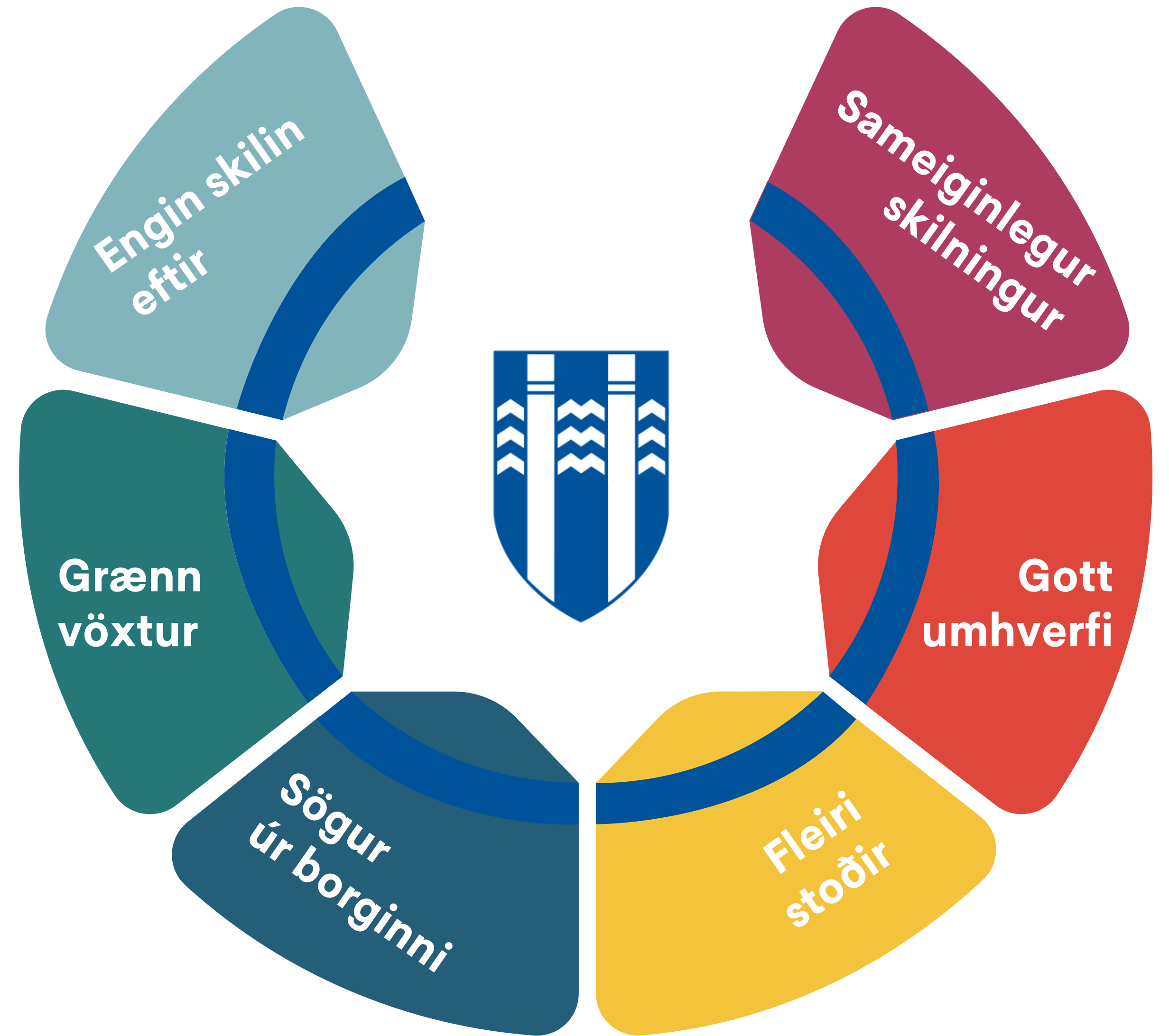




Stefnumarkandi áherslur

Niðurstaða samráðs





| Kjarnaáherslur



Áskorun: Tortryggni og vantraust milli atvinnulífs og borgar

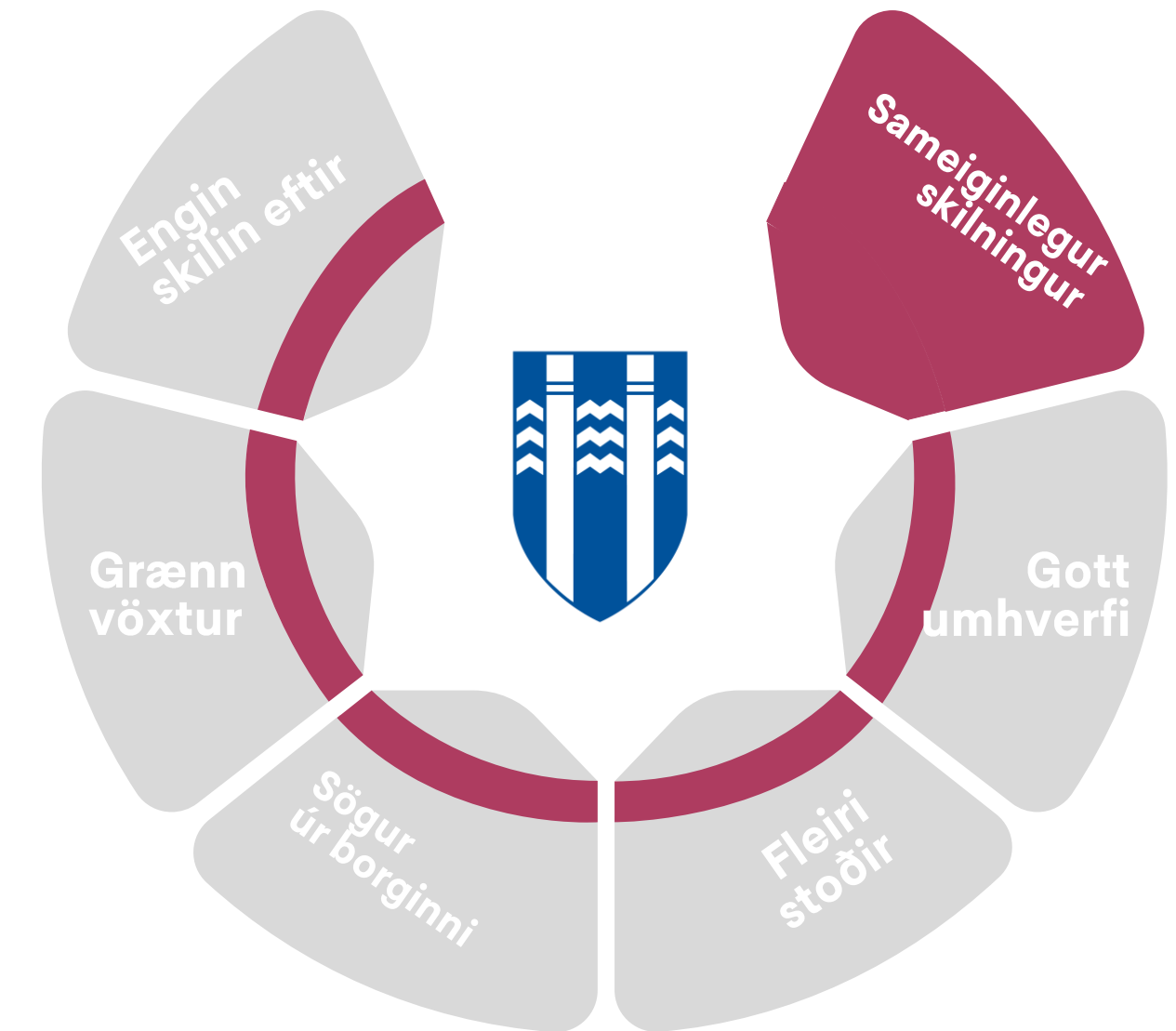
1. Sameiginlegur skilningur borgar og atvinnulífs

Kjarnaáhersla

Samskipti borgar og atvinnulífs eiga að einkennast af gagnkvæmri virðingu, trausti og sameiginlegum skilningi á þeim áskorunum og verkefnum sem hvort um sig stendur frammi fyrir.

Þetta felur í sér að Reykjavíkurborg skilji þarfir og væntingar atvinnulífsins og lagi þjónustu sína og starfsemi sem best að þeim þörfum og líti á sig sem þátttakanda í mótun skapandi atvinnulífs. Þá þarf borgin að gera stefnu sína skiljanlega og sækjast eftir sátt um sameiginleg markmið.

Þetta á einnig við um lykilaðila á borð við önnur sveitarfélög, menntastofnanir, þriðja geirann og ríkið.



Forgangsaðherslur

1.1 Aukið samtal og upplýsingamiðlun milli Reykjavíkurborgar og atvinnulífsins



| 1. Sameiginlegur skilningur borgarar og atvinnulífs

Forgangsaðhersla

1.1 Aukið samtal og upplýsingamiðlun

Efla gagnkvæma virðingu og traust í samskiptum og viðhorfum starfsfólks borgarinnar gagnvart atvinnulífinu. Þetta felur í sér markvissa fræðslu og þjálfun, ríkulega áherslu á virka hlustun og miðlun áreiðanlegra upplýsinga.





Áskorun: Flókin og ógagnsæ þjónusta borgarinnar

| 2. Gott umhverfi atvinnulífs og nýsköpunar

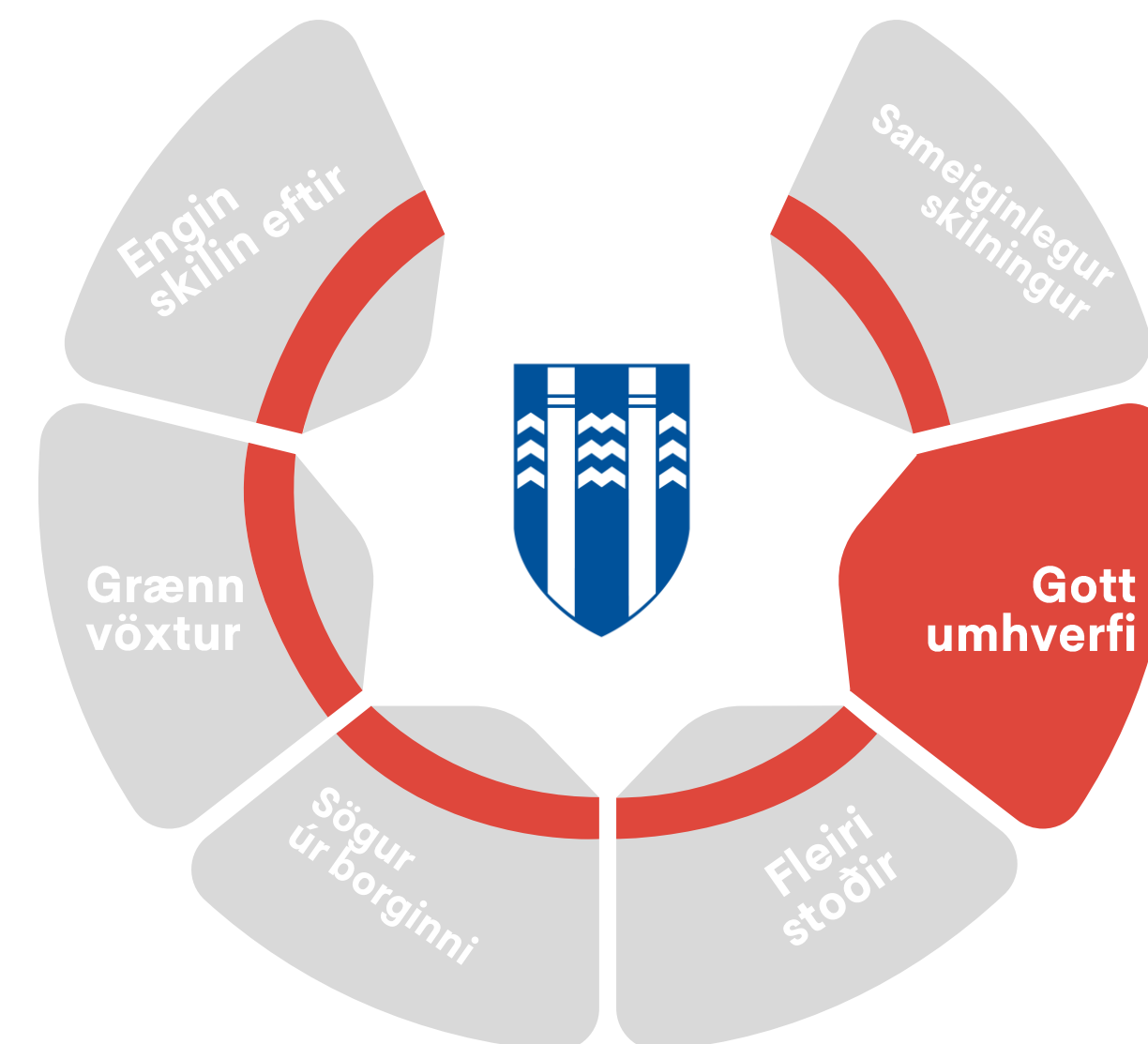
Kjarnaáhersla

Frjósamur jarðvegur fyrir skapandi hugmyndir og atvinnulíf samanstendur af traustum innviðum, vaxtarhugarfari og jákvæðu viðmóti gagnvart nýjum hugmyndum.

Nýsköpunarhugsun á að vera hluti af menningu borgarinnar.

Þjónusta Reykjavíkurborgar, þ.m.t. við atvinnulífið, á að vera auðskilin, skilvirk, stafræn og fyrirsjáanleg.

Innviðir í Reykjavík eiga að vera á heimsmælikvarða.



Forgangsaðherslur

2.1 Efla nýsköpunarmenningu í Reykjavíkurborg

2.2 Betri þjónusta Reykjavíkurborgar

2.3 Traustir og skilvirkir innviðir



| 2. Gott umhverfi atvinnulífs og nýsköpunar

Forgangsaðherslur

2.1 Efla nýsköpunarmenningu í Reykjavíkurborg

Aukin áhersla verður lögð á að rækta nýsköpunarhugsun og skilning borgarkerfisins á forsendum nýsköpunar í atvinnulífi og menningu.

2.2 Betri þjónusta Reykjavíkurborgar

Þjónustu borgarinnar, þ.m.t. við atvinnulífið verði umbreytt til einfaldara, stafrænna, skiljanlegra, aðgengilegra og fyrirsjáanlegra horfs.

2.3 Traustir og skilvirkir innviðir

Innviðir og aðstaða fyrir fjölbreytta atvinnustarfsemi verða byggð upp í takt við framtíðarsýn borgarinnar.





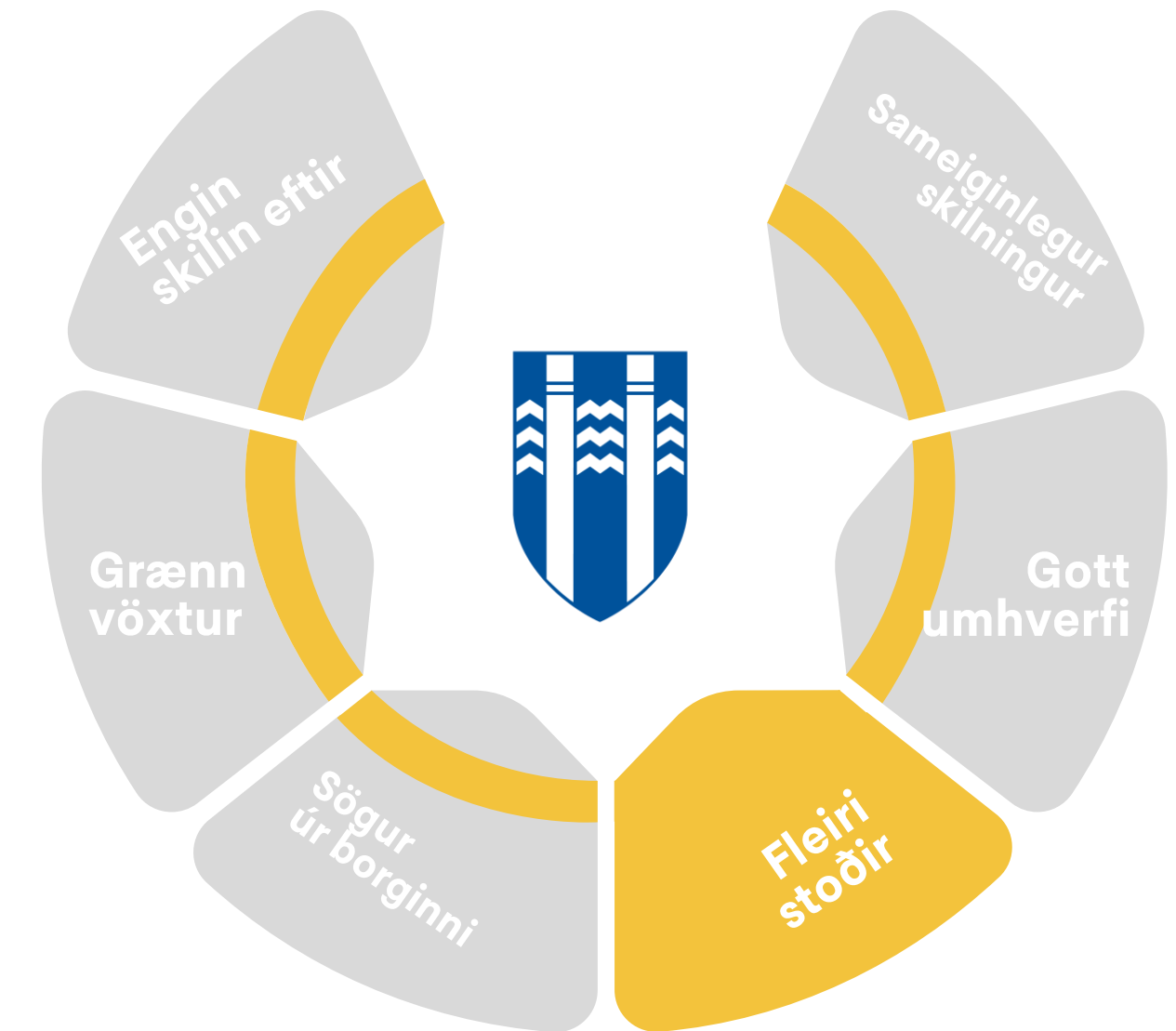
Áskorun: Fáar stoðir atvinnulífs í borginni

3. Fleiri stoðir verðmætasköpunar Kjarnaáhersla

Í Reykjavík geta fyrirtæki og frumkvöðlar fengið brautargengi fyrir hugmyndir sínar og laðað að sér hæfileikaríkt fólk og fjármagn.

Sérstök áhersla er lögð á hugvitsdrifnar útflutningsgreinar, skapandi greinar og verkefni á sviði græns vaxtar.

Mikilvægt er að hlúa að mannauði Reykjavíkur með góðri menntun, að þjálfa fólk upp til nýrra verkefna, og að laða til borgarinnar hæfileikaríkt fólk frá öllum heimshornum.



Forgangsaðherslur

3.1 Byggja upp nýsköpunar- og þekkingarkjarna

3.2 Efla innlent og alþjóðlegt samstarf um nýsköpun og rannsóknir

3.3 Tryggja mannauð fyrir góðar hugmyndir



| 3. Fleiri stoðir verðmætasköpunar

Forgangsaðherslur

3.1 Byggja upp nýsköpunar- og þekkingarkjarna

Borgin mun hafa frumkvæði að samstarfi um þróun nýsköpunar- og þekkingarkjarna í Reykjavík þar sem atvinnutækifæri framtíðarinnar verða sköpuð í samstarfi atvinnulífs, nýsköpunarsamfélagsins, háskóla og borgarinnar.

3.2 Efla innlent og alþjóðlegt samstarf um nýsköpun og rannsóknir

Borgin mun taka þátt í klasasamstarfi með atvinnulífinu og nýsköpunarsamfélaginu og taka þátt í alþjóðlegu nýsköpunar- og rannsóknarsamstarfi.

3.3 Tryggja mannauð fyrir góðar hugmyndir

Reglulega verði skoðað hvaða hæfni og þekkingu Reykjavík framtíðarinnar kallar eftir og hvernig við tryggjum að það sé til staðar.





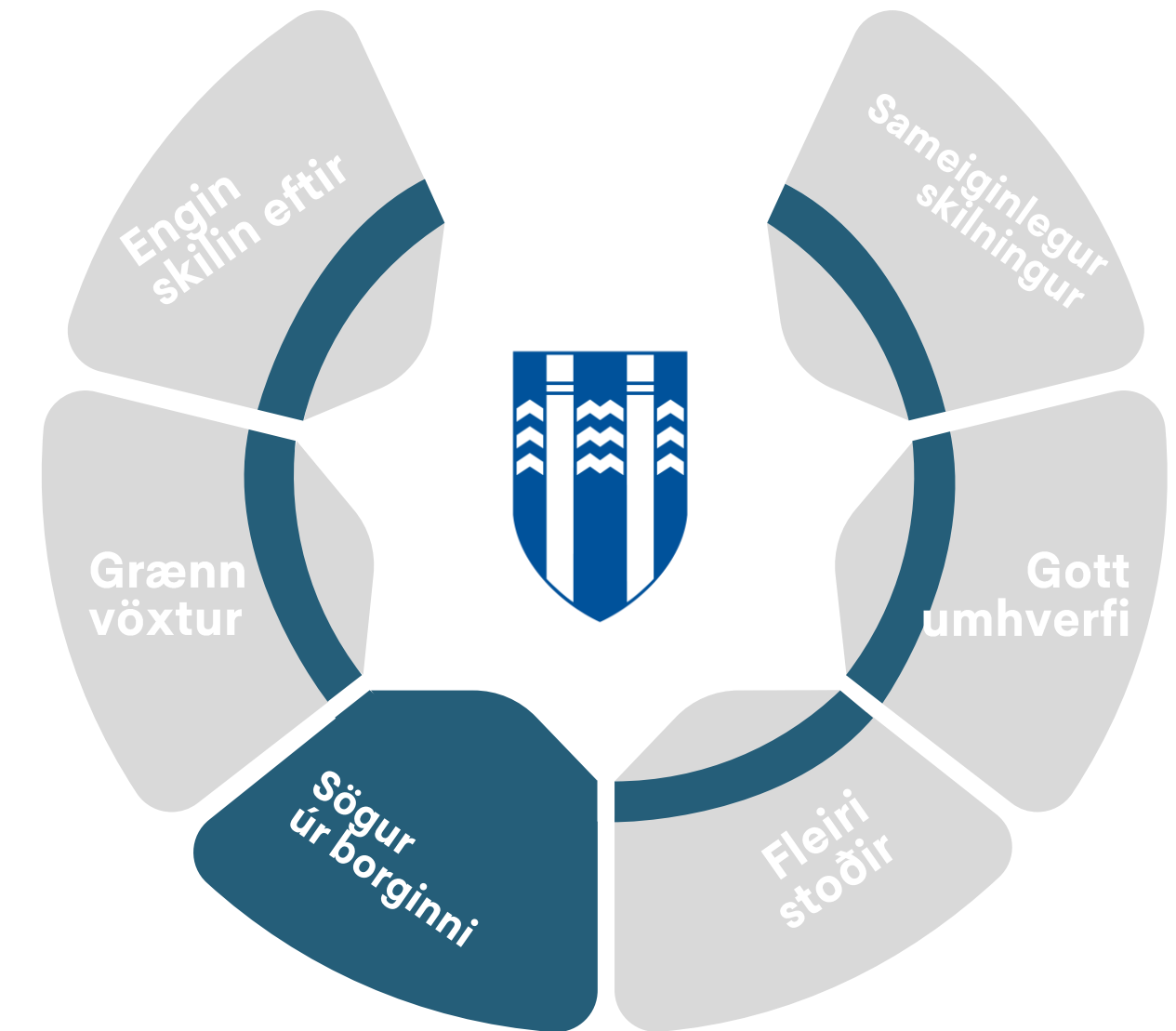
Áskorun: Óskýr ímynd borgarinnar

| 4. Sögur úr borginni

Kjarnaáhersla

Í Reykjavík má finna margar frábærar sögur sem eiga erindi út fyrir mörk borgarinnar. Það þarf að halda utan um þessar sögur og koma þeim skilmerkilega á framfæri.

Þetta styrkir ímynd borgarinnar og skapar jafnframt aukin tækifæri fyrir fyrirtæki og einstaklinga innan borgarinnar. Sterk ímynd borgarinnar getur auk þess laðið að fjármagn, fyrirtæki og hæfileikaríkt fólk til búsetu, heimsóknar og athafna.



Forgangsaðherslur

4.1 Innlend markaðssetning

4.2 Alþjóðleg markaðssetning



| 4. Sögur úr borginni

Forgangsaðherslur

4.1 Innland markaðssetning

Mótuð verði kynningaráætlun þar sem lögð er áhersla á að kynna jákvæðar sögur úr athafna- og nýsköpunarlífi borgarinnar þar sem við hömpum því sem er vel gert í Reykjavík.

4.2 Alþjóðleg markaðssetning

Mörkuð verði stefna um alþjóðlega markaðssetningu borgarinnar með það að markmiði að vekja athygli á borginni sem borg sköpunar. Þar sem hugvit, athafnasemi, sjálfbærni, fjölbreytni og blómstrandi menning fóstura skapandi atvinnulíf og verðmætasköpun.





Áskorun: Helminga
kolefnisfótspor á 10 árum

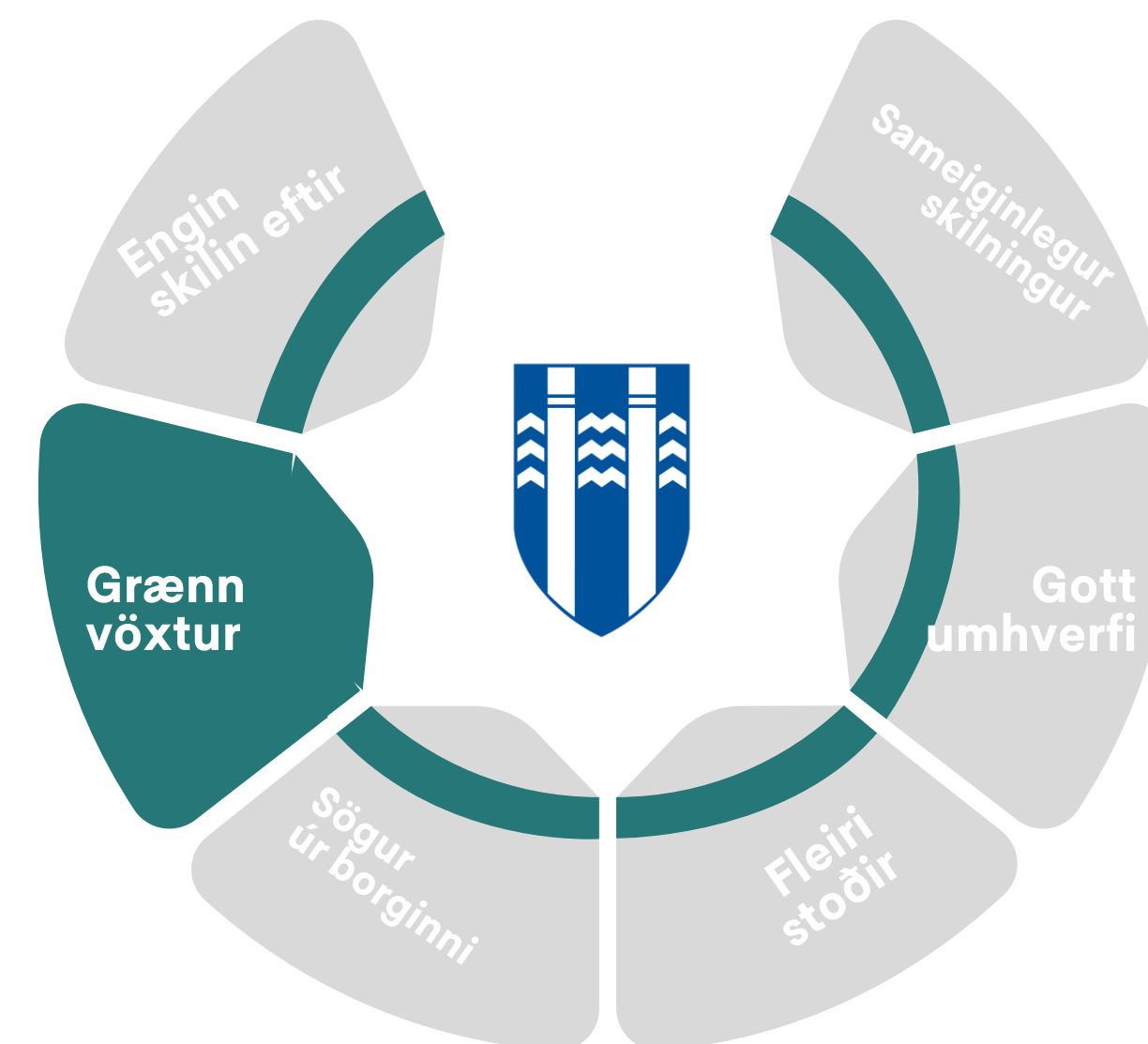
| 5. Grænn vöxtur

Kjarnaáhersla

Framtíðin kallar á ný störf við uppbyggingu og nýsköpun sem stuðla að sjálfbærari borg.

Græn störf sem minnka kolefnisútblastur og bæta umhverfið þurfa að vera lykilstörf komandi áratuga.

Helmingun kolefnisfótspors borgarinnar á næstu 10 árum er ekki bara áskorun heldur tækifæri til þess að skapa lausnir sem geta nýst öllum heiminum.



Forgangsaðherslur

5.1 Hvetja til og styðjum við græn nýsköpunarverkefni

5.2 Efla hringrásarhagkerfið

5.3 Draga úr losun gróðurhúsalofttegunda

5.4 Fjölga tækifærum nálægt sjálfbærum samgöngum



| 5. Grænn vöxtur

Forgangsaðherslur

5.1 Hvetja til og styðjum við græn nýsköpunarverkefni

Ýtum undir og fögnum grænum nýsköpunarverkefnum í borginni en setjum líka fram sértækar áskoranir á sviði umhverfislausna.

5.2 Efla hringrásarhagkerfið

Með grænu leiðinni verði leitað allra leiða til að fyrirtæki og aðrir aðilar í borginni samnýti auðlindir; það sem fellur til hjá einum getur orðið að nýtanlegri auðlind fyrir annan.

5.3 Draga úr losun gróðurhúsalofttegunda

Vinna þarf enn frekar að því að draga úr losun gróðurhúsalofttegunda á öllum sviðum athafnalífs borgarinnar.

5.4 Fjölga tækifærum nálægt sjálfbærum samgöngum

Styðja þarf við þróun borgarinnar í 15 mínútna hverfi með því að draga fram atvinnutækifæri innan hverfa og skapa góða umgjörð um slík tækifæri.



Engin skilin eftir

Sameiginlegur skilningur

Grænn vöxtur

Gott umhverfi

Sögur úr borginni

Fleiri stöðir



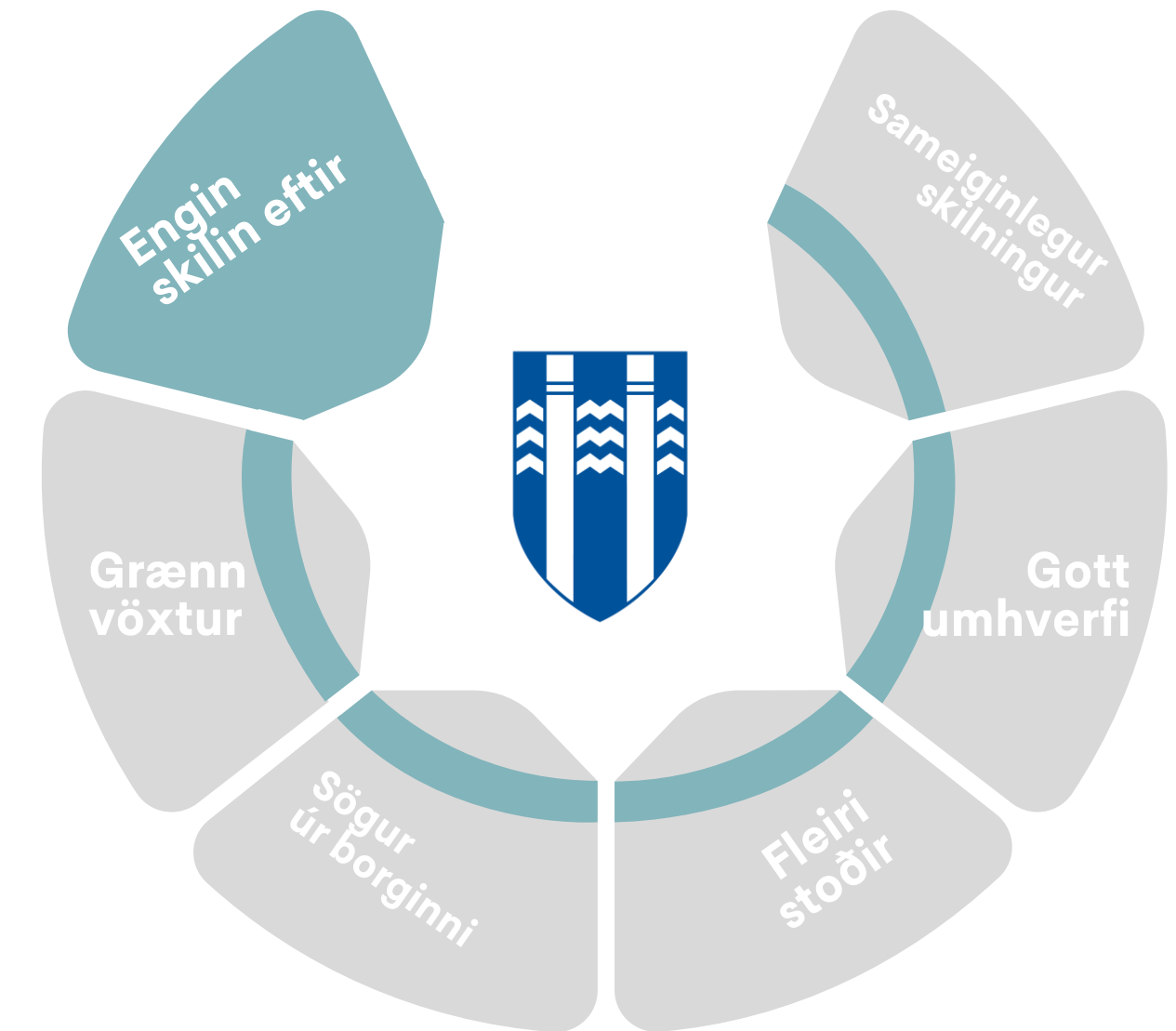
Áskorun: Ójöfnuður

| 6. Engin skilin eftir

Kjarnaáhersla

Ein mesta áskorun næstu ára felst í því að byggja nútímalegt samfélag þar sem afrakstri tækniframfara er dreift með sanngjörnum hætti og að við njótum öll þeirra tækifæra sem framtíðin býður upp á.

Fjórða iðnbýltingin felur í sér margvíslegar breytingar sem erfitt er að spá fyrir um, en ljóst er að margt í undirstöðum atvinnulífs mun breytast hratt. Til þess að borgin verði áfram öruggur og lífvænlegur staður fyrir alla, þurfa tækifærin að vera jöfn og góð lífsgæði að standa öllum til boða.



Forgangsaðherslur

- 6.1 Virkja hæfileika allra
- 6.2 Vinna gegn fordómum
- 6.3 Tryggja mannréttindi allra á vinnumarkaði



| 6. Engin skilin eftir

Forgangsaðherslur

6.1 Virkja hæfileika allra

Í Reykjavík verður græna umbreytingin byggð á réttlæti, sanngirni og þátttöku. Íbúar búa við öryggi og geta haft jákvæð áhrif á eigið líf og annarra í nútíð og framtíð. Það felur m.a. í sér að geta fundið sér atvinnu við hæfi.

6.2 Vinna gegn fordómum

Reykjavíkurborg leggur áherslu á að tvinna saman ólíka menningarheima, vinna á skapandi hátt gegn staðalímyndum og tryggja jafnrétti komandi kynslóða sem þannig verða betur í stakk búnar fyrir atvinnulífið til lengri tíma litið.

6.3 Tryggja mannréttindi allra á vinnumarkaði

Í Reykjavík eiga allar manneskjur að geta fundið farveg fyrir hugmyndir sínar og tekið virkan þátt í atvinnulífinu óháð uppruna, þjóðerni, stétt, tungumáli, litarhætti, trúarbragða, lífs-, stjórnmálaskoðunum, trúleysi, kyni, kynhneigð, kynvitund, kyntjáningu, kyneinkennum, aldri, fötlun, holdafari, líkamsgerð, heilsufari, atgervi eða annarri stöðu.





Reykjavík