

Embættisafgreiðslur skrifstofu borgarstjórnar 12. apríl 2018 - R18030219

	Fundargerðir:	
	Annað:	
R18030206	Umsagnarbeiðni frá nefndarsviði alþingis um frumvarp til laga um lögheimili og aðsetur, 345. mál.	Sent borgarlögmanni til umsagnar.
R18030124	Afgreiðsla íþróttá- og tómstundaráðs á erindi Siglingafélagsins Brókeyjar, dags. 15. mars 2018, sem vísað var til meðferðar sviðsins 21. mars 2018	Sent borgarfulltrúum til kynningar.
R14050127	Skýrsla um tilraunaverkefni um styttingu vinnuvikunnar, dags. í apríl 2018	Sent borgarfulltrúum til kynningar.
R18040065	Erindi umhverfis- og skipulagssviðs, dags. 9. apríl 2018, um markmið í loftslagsmálum, reglur um kaup og leigu á bifreiðum í rekstri Reykjavíkurborgar.	Sent innkaupadeild til umsagnar.
R18020254	Tillaga ungmennaráðs Vesturbæjar um aukin atvinnutækifæri unglunga ásamt umsögn mannauðsdeildar	Sent skóla- og frístundasviði og velferðarsviði til umsagnar.
R18030188	Erindi stofnunar stjórnsýslufræða og stjórn mála með ósk um endurnýjun á samstarfssamningi	Sent skrifstofu borgarstjóra og borgarritara til meðferðar.

Notandi: "Kristjana Benediktsdóttir" <krb@althingi.is>
Dagsetning: 27.3.2018 11:08:03
Efni: Frá nefndasviði Alþingis - 345. mál til umsagnar

27. mars 2018

Frá nefndasviði Alþingis.

Ágæti viðtakandi.

Allsherjar- og menntamálanefnd Alþingis sendir yður til umsagnar frumvarp til laga um lögheimili og aðsetur, 345. mál.

Þess er óskað að undirrituð umsögn berist eigi síðar en 12. apríl nk. á netfangið nefndasvid@althingi.is

Ef engar athugasemdir eru þarf ekki að senda sérstaka tilkynningu þess efnis.

Þingskjalið er hægt að sækja á vef Alþingis:

<http://www.althingi.is/altext/148/s/0459.html>

Vakin er athygli á því að nefndastarf fastanefnda Alþingis er rafrænt. Óskað er eftir að umsagnir og erindi verði send á rafrænu formi.

Bent skal á að umsagnir og gögn um málið birtast á vef Alþingis undir fyrirsögninni

Innsend erindi á síðu viðkomandi þingmáls.

Leiðbeiningar um ritun umsagna er að finna á vef Alþingis á slóðinni

www.althingi.is/vefur/nefndaumsagnir.html

Kveðja,

Kristjana Benediktsdóttir

skjalavörður

skrifstofu Alþingis, nefndasviði

Austurstræti 8-10

150 Reykjavík

sími 563-0433, fax 563-0430

www.althingi.is



Borgarráð

Ráðhúsinu
101 REYKJAVÍK

Skerjafjörður - deiliskipulag - tilv. R18030124

Eirindi frá Siglingafélagi Brokeyjar, dags. 15. mars sl., var vísað til meðferðar ÍTR, með bréfi skrifstofu borgarstjórnar dags. 21. mars sl.

Nú er unnið að frekari skipulagsvinnu varðandi deiliskipulag Skerjafjarðar.

Eirindi Brokeyjar hefur verið komið til meðferðar verkefnisstjóra þeirrar vinnu, sem starfar á vegum USK.

Ómar Einarsson

Apríl 2018

Tilraunaverkefni um styttingu vinnuvikunnar



Reykjavíkurborg

Efnisyfirlit

Myndayfirlit.....	3
Töfluyfirlit	4
Um tilraunaverkefnið	5
Starfsstaðirnir	5
Helstu niðurstöður	7
Háskólarannsóknir.....	7
Ákvörðun um framhaldið.....	8
Staðan í dag.....	9
Staðan á íslenskum vinnumarkaði	10
Niðurstöður.....	14
Álags- og starfsánægju könnun	14
Hreyfingar í málaskrá.....	26
Símaskýrslur.....	31
Þjónustukönnun.....	34
Veikindafjarvistir	36
Slysaskráningar á hverfastöðvum og þjónustumiðstöð borgarlandsins.....	40
Samantekt niðurstaðna	41

Myndayfirlit

Mynd 1. Fjöldi vinnustunda á viku í Evrópu árið 2016 (Eurostat 2018).	11
Mynd 2. Verg landsframleiðsla fyrir hverja unna vinnustund (\$) árið 2016 (OECD 2018).	13
Mynd 3. Fjöldi virkra mála, skipt eftir þjónustumiðstöðvum.....	26
Mynd 4. Fjöldi notenda fjárhagsaðstoðar á þjónustumiðstöð Árbæjar og Grafarholts.....	27
Mynd 5. Fjöldi notenda með húsaleigubætur á þjónustumiðstöð Árbæjar og Grafarholts.....	27
Mynd 6. Meðalfjöldi virkra mála hjá Barnavernd.....	28
Mynd 7. Meðalfjöldi virkra mála í Barnavernd eftir mánuðum 2013-2017.....	28
Mynd 8. Fjöldi barnaverndartilkynninga í Reykjavík 2005-2016.....	29
Mynd 9. Fjöldi barna sem tilkynnt var um í Reykjavík 2005-2016.....	29
Mynd 10. Fjöldi barna þar sem ákveðið var að hefja nýju könnun 2007-2016.....	30
Mynd 11. Fjöldi símtala inn til þjónustumiðstöðvar Árbæjar og Grafarholts og samanburðarhóps.....	31
Mynd 12. Fjöldi svaraðra símtala í þjónustumiðstöð Árbæjar og Grafarholts og samanburðarhóps. ..	31
Mynd 13. Hlutfall svaraðra símtala í þjónustumiðstöð Árbæjar og Grafarholts.....	32
Mynd 14. Hlutfall svaraðra símtala í samanburðarhópi.....	32
Mynd 15. Unnin yfirvinna að meðaltali á mánuði.	33
Mynd 16. Veikindahlutfall hjá þjónustumiðstöð Árbæjar og Grafarholts.....	36
Mynd 17. Veikindahlutfall Barnaverndar.....	37
Mynd 18. Veikindafjarvistir hjá heimþjónustunni í efri byggð	37
Mynd 19. Veikindafjarvistir á leikskólanum Hofi.....	38
Mynd 20. Veikindafjarvistir í Laugardalslaug.....	39
Mynd 21. Veikindafjarvistir á hverfastöðvum og þjónustumiðstöð borgarlandsins.....	39
Mynd 22. Slysaskráningar á þátttökustöðum umhverfis- og skipulagssviðs.....	40

Töfluyfirlit

Tafla 1. Vinnustundir í viku eftir kyni 2016 (Eurostat 2018).	12
Tafla 2. Fjöldi útsendra kannana og svarhlutfall.....	14
Tafla 3. Atriði þátta um álag og starfsánægju.	15
Tafla 4. Samanburður þátta eftir mánuðum hjá þjónustumiðstöð Árbæjar og Grafarholts og Barnavernd.....	16
Tafla 5. Samanburður þátta þjónustumiðstöðvar Árbæjar og Grafarholts og samanburðarhóps.....	17
Tafla 6. Áhrif styttingar vinnudags miðað við væntingar hjá þjónustumiðstöð Árbæjar og Grafarholts og Barnavernd.	18
Tafla 7. Samanburður þátta eftir mánuðum hjá heimaþjónustu í efri byggð.	19
Tafla 8. Áhrif styttingar vinnudags miðað við væntingar hjá heimaþjónustu í efri byggð.	20
Tafla 9. Samanburður þátta eftir mánuðum hjá Hofi og samanburðarhópi.....	21
Tafla 10. Samanburður þátta hjá Hofi og samanburðarhópi.	21
Tafla 11. Áhrif styttingar vinnudags miðað við væntingar hjá Hofi.	22
Tafla 12. Samanburður þátta eftir mánuðum.	23
Tafla 13. Áhrif styttingar vinnudags miðað við væntingar hjá Laugardalslaug.	23
Tafla 14. Samanburður þátta eftir starfsstöðum.....	24
Tafla 15. Meðaltöl og staðalfrávik þjónustu, viðmóts og opnunartíma eftir mánuðum.....	35

Um tilraunaverkefnið

Í maí 2014 samþykkti borgarstjórn samhljóða að stofna starfshóp sem átti að útfæra tilraunaverkefni um styttingu vinnudags án launaskerðingar. Markmið tilraunaverkefnisins var að kanna áhrifin á heilsu, vellíðan, starfsanda og þjónustuna, bæði með tilliti til gæða og hagkvæmni. Velja átti starfsstað á sviði velferðar eða fræðslu, þar sem starfsfólk væri undir miklu álagi.

Starf stýrihópsins

Stýrihópur kjörinna fulltrúa og fulltrúa BSRB var stofnaður til að hafa umsjón með verkefninu. Stýrihópurinn skipuðu borgarfulltrúarnir Sóley Tómasdóttir, sem jafnframt var formaður, Magnús Már Guðmundsson og Halldór Halldórsson auk Helgu Jónsdóttur framkvæmdarstjóra BSRB. Við brotthvarf Sóleyjar Tómasdóttur úr borgarstjórn tók Magnús Már Guðmundsson við formennsku í stýrihópnum. Í stað Sóleyjar í stýrihópnum kom í fyrstu Líf Magneudóttir en svo tók Drífa Snædal sæti í hópnum í stað Lífar.

Starfsmenn stýrihóps 2015-2016 voru: Halldóra Gunnarsdóttir, framkvæmdastjóri Barnaverndar Reykjavíkur, Sólveig Reynisdóttir, framkvæmdastjóri Þjónustumiðstöðvar Árbæjar og Grafarholts, Lóa Birna Birgisdóttir, mannauðsstjóri velferðarsviðs og Harpa Hrund Berndsen, mannauðssérfræðingur á mannauðsdeild Ráðhúss.

Starfsmenn stýrihópsins 2016-2017 voru: Anna Guðmundsdóttir sem tók við starfi mannauðsstjóra velferðarsviðs af Lóu Birnu Birgisdóttur og þar með sem tengiliður velferðarsviðs við stýrihópinn, Logi Sigurfinnsson, forstöðumaður á íþrótt- og tómastundasviði, Ingibjörg M. Gunnlaugsdóttir, skrifstofustjóri á skóla- og frístundasviði, Harpa Hrund Berndsen, mannauðssérfræðingur á mannauðsdeild Ráðhúss, og Ásdís Ásbjörnsdóttir, mannauðsstjóri umhverfis- og skipulagssviðs. Steinunn Rögnvaldsdóttir, sérfræðingur á umhverfis- og skipulagssviði, tók síðar við af Ásdísi sem tengiliður sviðsins við stýrihópinn.

Starfsstaðirnir

Fyrsti áfangi tilraunaverkefnis Reykjavíkurborgar um styttingu vinnuvikunnar án launaskerðingar hófst í mars 2015 og náði í byrjun árs 2018 til fjölbreytilegra vinnustaða. Skrifstofur þjónustumiðstöðvar Árbæjar og Grafarholts og Barnaverndar Reykjavíkur voru fyrstu starfsstaðirnir til að taka þátt í verkefninu.

Haustið 2016 bættust við leikskólinn Hof, Laugardalslaug, heimaþjónusta- og heimahjúkrun í efri byggð auk hverfis- og verkþækistöðva borgarinnar. Markmiðið með fjölgun vinnustaða var að dýpka rannsóknina og kanna möguleg áhrif styttingar vinnuvikunnar á ólíkum starfsstöðum. Á starfsstöðunum tveimur sem höfðu verið lengst í verkefninu störfuðu konur í nokkrum meirihluta og því þótti það bæta talsvert miklu við verkefnið að fá inn starfsstaði þar sem karlmenn væru í meirihluta en það á við um hverfis- og verkþækistöðvarnar. Eins þótti nauðsynlegt að bæta við starfsstað á skóla- og frístundasviði sem er langstærsta svið borgarinnar. Einnig var það talið verkefninu til tekna að bæta við vaktavinnustöðum, en heimaþjónusta- og heimahjúkrun í efri byggð og Laugardalslaug uppfylltu það skilyrði.

Frá vorinu 2015 tóku um 70 starfsmenn þátt í tilraunaverkefninu en veturinn 2016-2017 voru þátttakendur um 300 talsins. Þeir voru 280 í upphafi árs 2018 eftir að einn starfsstaðanna, Laugardalslaug, hætti þátttöku 2017. Útfærsla styttingarinnar var mismunandi eftir starfsstöðum. Allsstaðar var styttingin 4 klukkustundir á viku miðað við fullt starf fyrir utan þjónustumiðstöðina en þar var styttingin 5 klukkustundir á viku. Tilraunatímabilinu lauk 1. nóvember 2017 en eftir að ákvörðun um 2. áfanga tilraunaverkefnisins var tekin gafst þeim starfsstöðum sem þegar tóku þátt tækifæri að framlengja tilraunatímabilið fram í febrúar 2018 þegar 2. áfangi hófst.

Helstu niðurstöður

Ólíkir mælikvarðar hafa verið notaðir til að meta árangurinn af tilraunaverkefninu þar sem starfsstaðirnir eru ólíkir og tækifæri til að meta árangurinn er misjafn og aðferðirnar ekki alltaf þær sömu. Í skýrslunni er rýnt í nokkrar af þessum mælingum en hér er stiklað á stóru og helstu atriði dregin fram.

Niðurstöður viðhorfskönnunar meðal starfsmanna sem lagðar voru fyrir 2015-2017 bentu til jákvæðra áhrifa tilraunaverkefnisins þó það birtist með ólíkum hætti á starfsstöðunum. Mælingar sýndu að það dró úr andlegum og líkamlegum einkennum álags auk þess sem starfsánægja jókst á öllum starfsstöðunum fyrir utan einn. Þegar á heildina er litið voru áhrif styttingarinnar jákvæðari heldur en væntingar fólks stóðu til í upphafi verkefnisins á öllum starfsstöðum nema einum. Þegar skoðaður var þáttur um sveigjanleika í starfi þá kom hann vel út á flestum stöðum.

Ekki dró úr hreyfingum í málaskrárn Barnaverndar og þjónustumiðstöðvar Árbæjar og Grafarholts eftir að tilraunaverkefnið hófst. Slysaskráningum á þáttökustöðum umhverfis- og skipulagssviðs fjölgaði ekki eftir að starfsstaðirnir hófu þátttöku í verkefninu.

Hjá Barnavernd dró úr skammtímaveikindum þegar verkefnið hófst en svo jukust þau aftur árið 2016 og stóðu í stað árið 2017. Veikindafjarvistirnar í heild árið 2017 voru minni en áður en verkefnið hófst. Hjá þjónustumiðstöð Árbæjar og Grafarholts dró úr veikindafjarvistum þegar verkefnið hófst en svo jukust þær lítillega árið 2016 og aftur 2017. Verulega dró úr veikindafjarvistum á leikskólanum Hofi eftir að styttingin kom til sögunnar og eins dró úr veikindafjarvistum hjá heimaþjónustu í efri byggð. Erfitt reyndist að draga ályktun um áhrif verkefnisins á veikindafjarvistir í Laugardalslaug þar sem eingöngu dagvinnufólk tók þátt í verkefninu. Það dró samt sem áður úr veikindafjarvistum hjá starfsfólki Laugardalslaugarinnar í heild á meðan að á verkefninu stóð. Á starfsstöðum umhverfis- og skipulagssviðs dró úr veikindafjarvistum.

Háskólarannsóknir

Talsverður áhugi hefur verið á tilraunaverkefni Reykjavíkurborgar um styttri vinnuviku án launaskerðingar eftir að það hófst vorið 2015 og hefur áhuginn farið vaxandi síðan. Háskólanemar hafa fjallað um verkefnið í styttri og lengri ritgerðum.

Í MA-lokaverkefni í stjórnun við Háskólann í Lundi árið 2015 fjölluðu Katrín Briem og Þorvaldur Ólafsson að hluta til um tilraunaverkefni Reykjavíkurborgar um styttri vinnuviku. Ólöf Björg Þórðardóttir skrifaði um tilraunaverkefnið í lokaritgerð sinni í MS í mannauðsstjórnun við Háskóla Íslands árið 2016. Ritgerðin byggir m.a. á viðhorfskönnun Reykjavíkurborgar á þeim tveimur starfsstöðum þar sem tilraunaverkefnið hófst. Sumarið 2017 vann Tinna Ólafsdóttir samantekt um verkefnið sem hlaut styrk úr Nýsköpunarsjóði námsmanna á grunni samstarfs Reykjavíkurborgar og MARK, Miðstöðvar margbreytileika- og kynjarannsóknna við Háskóla Íslands. Samantektin byggði á 14 viðtölum við starfsmenn sem tóku þátt í tilraunaverkefninu og leiddi úttektin í ljós að upplifun starfsmanna var almennt jákvæð. Það sama á við um niðurstöður sem fram koma í lokaverkefni Eyglóar Rósar Gísladóttur í MS í mannauðsstjórnun við Háskóla Íslands. Lokaritgerð hennar fjallar um viðhorf og upplifun stjórnenda sem tóku þátt í tilraunaverkefni borgarinnar.

Þá stendur yfir rannsókn sem byggir á samstarfi Reykjavíkurborgar og Rannsóknarmiðstöðvar Háskólans á Akureyri um upplifun og reynslu starfsfólks af tilraunaverkefninu með sérstakri áherslu á samræmingu fjölskyldulífs og atvinnu. Niðurstöður eiga að liggja fyrir síðar á árinu.

Mannauðsdeild Ráðhúss hefur haldið utan um árangursmælingar 1. áfanga tilraunaverkefnisins, þar á meðal viðhorfskönnuna meðal starfsmanna. Félagsvísindastofnun Háskóla Íslands hefur tekið við utanumhald árangursmælinga verkefnisins og mun stofnunin skila af sér lokaskýrslu um 2. áfanga árið 2019.

Ákvörðun um framhaldið

Tilraunatímabil 1. áfanga náði til 1. nóvember 2017 og um haustið lagði stýrihópurinn mat á næstu mögulegu skref. Það var mat stýrihópsins að þær niðurstöður sem þá lágu fyrir væru almennt afar jákvæðar og því væri mikilvægt að þróa tilraunaverkefnið áfram. Stýrihópurinn taldi brýnt að kanna með markvissum hætti hvort að styttri vinnuvika hafi jákvæð áhrif á mönnun starfsstaða sem glímdu við manneklu. Vísendingar voru um að vinnufyrirkomulagið hefði jákvæð áhrif þegar kæmi að fjölda umsókna um laus störf. Að mati stýrihópsins var mikilvægt að mæla áfram áhrif styttingarinnar til lengri tíma þar sem hætta væri á að langtímaáhrif gætu verið önnur en niðurstöður bentu þá til. Hér var meðal annars horft til andlegs og líkamlegs álags, starfsánægju, starfsanda, samræmingu vinnu og einkalífs auk veikindafjarvista. Þá taldi stýrihópurinn mikilvægt að fá inn fleiri starfsstaði til að meta heildaráhrifin betur. Ljóst var að tilraunaverkefni á einum leikskóla af rúmlega 60 borgarreknum leikskólum gæfi ekki nægilega góða mynd af því hvaða áhrif stytting vinnuvikunnar hefur á

leikskólaumhverfið þó tilraunin á leikskólanum Hofi gæfi til kynna mjög jákvæð áhrif. Sömu sögu má segja af Laugardalslaug sem ákveðið var að draga úr verkefninu eftir þátttöku í 6 mánuði eftir að vankantar komu í ljós á útfærslu verkefnisins og áhuga starfsmanna á þeirri starfsstöð. Auk þess átti eftir að reyna styttinguna á starfsstöðum þar sem vinnufyrirkomulagið væri annað en á þeim starfsstöðum sem þegar tóku þátt og meta árangurinn. Með því að opna fyrir umsóknir mátti búast við að ólíkir starfsstaðir myndu sækja um þátttöku sem gæfi þá betri vitneskju á hvaða vinnustöðum stytting vinnuvikunnar gengi upp.

Stýrihópurinn lagði til í nóvember 2017 að 2. áfangi tilraunaverkefnis Reykjavíkurborgar um styttingu vinnuvikunnar hæfist 11. febrúar 2018. Þeim stöðum sem teldu sig þurfa lengri undirbúningstíma var gefinn kostur á innkomu í verkefnið í mars og apríl 2018. Rökstuðningur fyrir aðild að tilraunaverkefninu, væntanleg útfærsla og undirbúningsáætlun viðkomandi starfsstaða var meðal atriða sem fram þurftu að koma í umsókn um þátttöku. Yfirmönnum í samstarfi við almenna starfsmenn var gert að leggja til útfærslu þar sem stytting vinnuvikunnar gæti orðið allt að 3 klukkustundir á viku. Gert var ráð fyrir að allt starfsfólk sem ráðið væri á föst mánaðarlaun gæti tekið þátt í verkefninu. Starfsfólk í hlutastörfum fengu þannig hlutfallslega styttingu á vinnutímanum í samræmi við þátttöku annarra á vinnustaðnum.

Staðan í dag

Stýrihópurinn samþykkti á grunni tillagna frá sviðunum umsóknir um 100 starfsstaða sem sóttust eftir því að fá að taka þátt í 2. áfanga tilraunaverkefnisins. Á starfsstöðunum starfa um 2200 starfsmenn og koma þeir frá öllum sviðum borgarinnar, þar á meðal allir starfsmenna menningar- og ferðamálasviðs. Tilraunatímabil 2. áfanga er nýhafið og stendur til 31. ágúst 2019. Stefnt er að því að búið verði að safna öllum gögnum nokkru áður og að lögð verði fram lokaskýrsla um verkefnið og hún kynnt forystu stéttarfélaganna í apríl 2019.

8. apríl 2018

Magnús Már Guðmundsson

Formaður stýrihóps um tilraunaverkefni Reykjavíkurborgar

um styttingu vinnuvikunnar án launaskerðingar

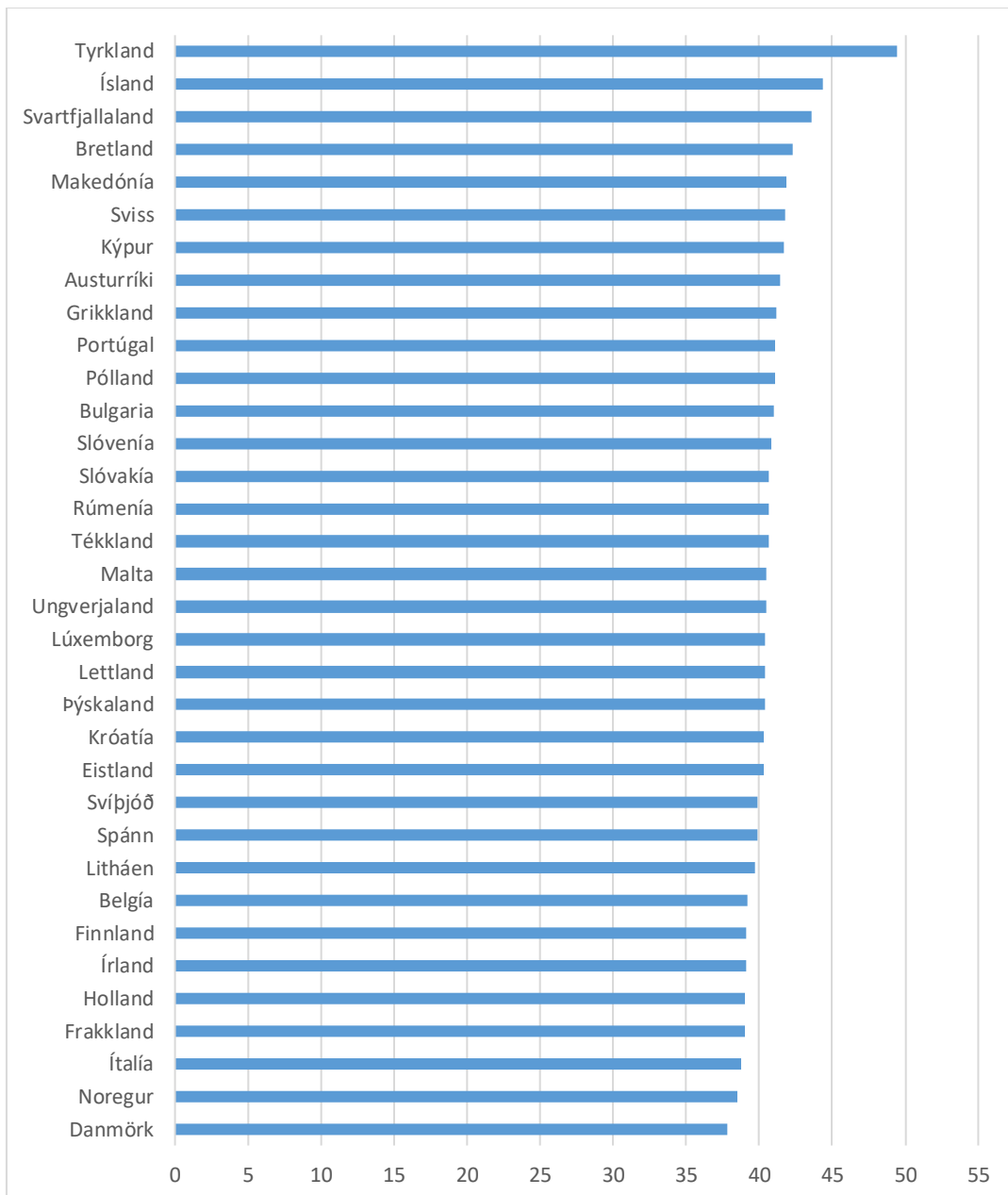
Staðan á íslenskum vinnumarkaði

Atvinnuþátttaka á Íslandi er mest allra landa í Evrópu. Árið 2016 var atvinnuþátttaka fólks á aldrinum 15-64 ára á Íslandi 86,5%. Meðal atvinnuþátttaka fólks í Evrópusambandslöndunum var 66,6% það sama ár, og af þeim var mest atvinnuþátttaka í Svíþjóð (76,2%), Danmörku (74,8%), Hollandi (74,8%) og Þýskalandi (73,8%)¹.

Ef skoðaðar eru vinnustundir þeirra sem vinna fulla vinnu kemur í ljós að Íslendingar vinna mun meira en flestar Evrópuþjóðir. Mynd 1 sýnir meðal vinnustundir á viku í Evrópu en þar sést að fólk í Tyrklandi vinnur mest eða meðaltali 49,4 klst. á viku miðað við fullt starf. Meðal vinnustundafjöldi á Íslandi ef miðað er við fullt starf er 44,4 stundir á viku. Ef hin Norðurlöndin eru skoðuð, sem við berum okkur hvað oftast saman við, sést að í Danmörku er meðal vinnustundafjöldi á viku 37,8 fyrir fólk í fullu starfi. Í Noregi er meðaltalið 38,5 stundir og í Svíþjóð 39,9 stundir fyrir fullt starf.²

¹ OECD (2018), Employment rate.

² Eurostat (2018). Average number of usual weekly hours of work in main job, by sex, professional status, full-time/part-time and occupation (hours).



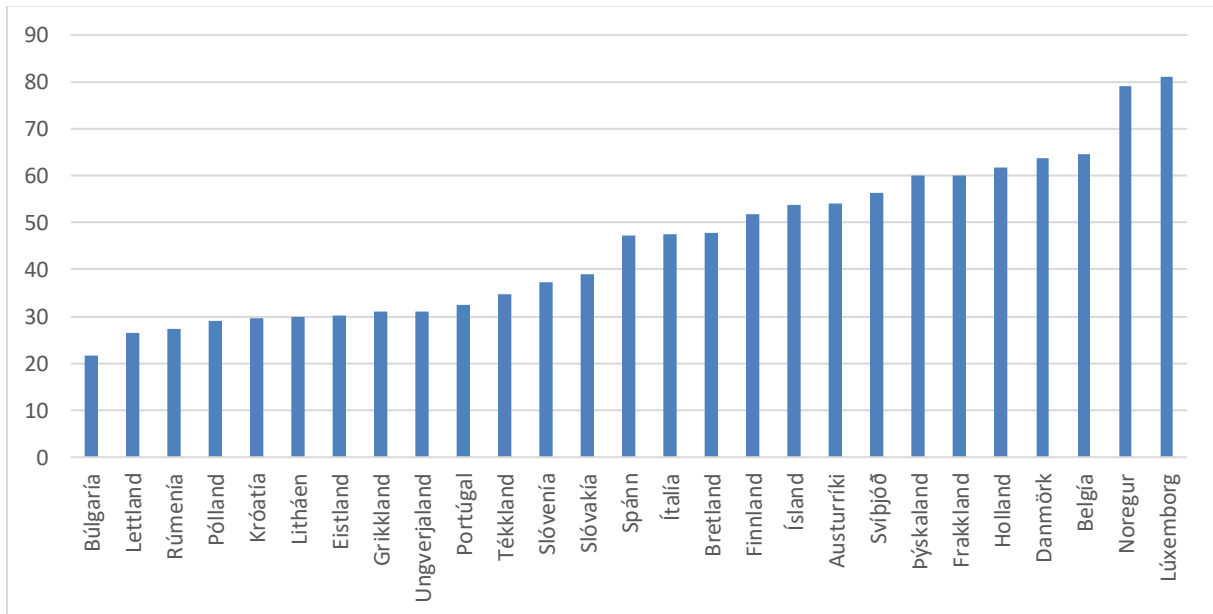
Mynd 1. Fjöldi vinnustunda á viku í Evrópu árið 2016 (Eurostat 2018).

Munur er á kynjunum eftir því hvort um er að ræða fullt starf eða hlutastarf en karlar í fullu starfi vinna að jafnaði lengri vinnutíma heldur en konur í fullu starfi. Þessu er hins vegar öfugt farið með fólk í hlutastörfum en konur í hlutastarfi vinna að jafnaði fleiri klukkustundir heldur en karlar í hlutastarfi (Tafla 1). Algengara er að konur séu í hlutastörfum heldur en karlar en helsta skýringin á því að konur eru líklegri til að vera í hlutastarfi heldur en karlar og að þær konur sem eru í fullu starfi vinni færri stundir en karlar er sú að líklegra er að konur sinni ólaunuðum heimilisstörfum.

Tafla 1. Vinnustundir í viku eftir kyni 2016 (Eurostat 2018).

	Fullt starf og hlutastörf		Fullt starf		Hlutastörf	
	Karlar	Konur	Karlar	Konur	Karlar	Konur
Austurríki	40,6	31,9	41,9	40,6	18,6	21,2
Belgía	40,4	33,2	39,8	38,2	23,8	24,3
Bretland	40,8	31,8	43,5	40,4	18,9	19,6
Búlgaría	41,1	40,5	41,1	40,8	19,9	19,4
Danmörk	34,9	30,7	38,2	37,1	14,6	19,4
Eistland	39,6	37,1	40,8	39,7	20,6	21,0
Finnland	38,6	34,6	40,0	38,1	18,1	19,3
Frakkland	40,0	34,4	39,7	38,2	21,4	23,2
Grikkland	44,4	39,2	42,2	39,9	20,7	20,3
Holland	35,0	24,9	39,2	38,3	19,0	20,3
Írland	39,4	31,6	40,4	37,4	19,3	19,1
Ísland	43,2	34,9	46,3	41,5	19,1	23,4
Ítalía	40,1	32,8	39,9	37,0	21,5	21,4
Króatía	40,2	38,5	40,7	39,9	20,0	19,3
Kýpur	40,8	37,4	42,8	40,5	19,2	19,1
Lettland	39,6	37,9	40,6	40,1	21,2	20,4
Litháen	39,2	37,8	40,1	39,3	20,6	20,8
Lúxemborg	40,3	34,1	40,9	39,6	19,0	22,7
Makedónía	42,2	40,9	42,2	41,5	23,0	21,2
Malta	40,9	35,0	41,2	39,3	21,8	22,5
Noregur	36,0	31,4	38,7	38,1	17,6	20,0
Portúgal	40,8	38,0	41,9	40,3	17,2	17,2
Pólland	42,3	38,7	41,8	40,1	21,4	21,7
Rúmenía	40,3	39,3	40,8	40,5	24,8	22,3
Slóvakía	41,0	38,8	41,2	40,1	18,3	19,5
Slóvenía	40,4	38,1	41,1	40,5	20,0	20,7
Spánn	40,3	34,7	40,6	39,0	18,8	18,9
Svartfjallaland	43,8	42,5	44,0	43,0	28,1	22,0
Sviss	39,4	29,2	41,9	41,7	22,6	21,0
Svíþjóð	38,2	34,5	40,0	39,9	21,5	24,7
Tékkland	41,8	38,5	41,2	40,1	19,7	21,5
Tyrkland	49,1	41,5	50,2	47,3	19,9	18,4
Ungverjaland	40,4	39,0	40,8	40,2	21,7	22,0
Þýskaland	39,2	30,5	40,8	39,6	16,7	19,8

Verg landsframleiðsla er mælikvarði sem notaður er til að mæla verðmætasköpun í hagkerfum. Mynd 2 sýnir verga landsframleiðslu í Evrópu árið 2016 fyrir hverja unna vinnustund. Þar sést að af Norðurlöndunum er eingöngu Finnland neðar en Ísland³.



Mynd 2. Verg landsframleiðsla fyrir hverja unna vinnustund (\$) árið 2016 (OECD 2018).

³ OECD (2018). GDP per hour worked.

Niðurstöður

Álags- og starfsánægju könnun

Lagðar voru fyrir álags- og starfsánægjukannanir á þátttökustöðum og samanburðarstöðum, annars vegar áður en verkefnið fór af stað og svo nokkrum sinnum á meðan að á verkefninu stóð. Tafla 2 sýnir svarhlutfallið eftir stöðum og mánuðum.

Tafla 2. Fjöldi útsendra kannana og svarhlutfall.

Vinnustaður	Febrúar 2015			Október 2015			Febrúar 2016		
	Fjöldi starfsmanna	Fjöldi svara	Svarhlutfall	Fjöldi starfsmanna	Fjöldi svara	Svarhlutfall	Fjöldi starfsmanna	Fjöldi svara	Svarhlutfall
Barnavernd	37	29	78,4%	36	28	77,8%	35	31	88,6%
Þjónustumiðstöð Árbæjar og Grafarholts	29	26	89,7%	31	30	96,8%	30	25	83,3%
Samanburðarhópur ÞMÁG	57	44	78,6%	53	45	84,9%	56	50	89,3%
Heild	123	99	81,1%	120	103	85,8%	121	106	87,6%

Vinnustaður	Október 2016			Mars 2017			Desember 2017		
	Fjöldi starfsmanna	Fjöldi svara	Svarhlutfall	Fjöldi starfsmanna	Fjöldi svara	Svarhlutfall	Fjöldi starfsmanna	Fjöldi svara	Svarhlutfall
Barnavernd				40	28	70,0%	44	32	73%
Þjónustumiðstöð Árbæjar og Grafarholts				32	28	87,5%	37	35	95%
Samanburðarhópur ÞMÁG				50	35	70,0%			
Heimþjónusta efri byggð	58	45	77,6%	54	35	64,8%	50	22	44%
Samanburðarhópur heimþjónustu				39	4	10,3%	67	28	42%
Laugardalslaug	18	16	88,9%	20	8	40,0%			
Samanburðarhópur Laugardalslaugar	13	8	61,5%	12	3	25,0%			
Hof	28	26	92,9%	30	17	56,7%	30	18	60%
Samanburðarhópur Hofs	23	19	82,6%	23	8	34,8%	26	11	42%
Umhverfis- og skipulagssvið	125	99	79,2%	116	77	66,4%	118	84	71%

Álags- og starfsánægjuönnunin skiptist upp í þrjá þætti: andleg einkenni álags, líkamleg einkenni álags og starfsánægja auk spurninga um væntingar/áhrif styttingar vinnuvikunnar. Tafla 3 sýnir spurningar sem tilheyra hverjum þætti. Í niðurstöðutöflum hefur spurningum og þáttum verið snúið á þann veg að hærra gildi er alltaf jákvæðara.

Tafla 3. Atriði þátta um álag og starfsánægju.

<p>Andleg einkenni álags:</p> <p>Kemur það fyrir eftir að vinnudegi líkur að:</p> <ul style="list-style-type: none"> -þú þurfir tilbreytingu og hvíld? -þú átt svo erfitt með að hætta að hugsa um vinnuna að það truflar frítíma þinn? -þú hafir áhyggjur af vandamálum í vinnunni sem þú getur ekki leyst? -þig langi ekki í vinnuna næsta dag? -þú sért svo þreytt/ur að þú eigir erfitt með að aðhafast nokkuð?
<p>Líkamleg einkenni álags:</p> <p>Hve oft á síðustu sex mánuðum hefur þú upplifað eftirfarandi:</p> <ul style="list-style-type: none"> Að ná ekki að komast yfir verkefni sem fyrir liggja? -Að vera eirðarlaus? -Að vera pirruð/pirraður eða uppstökk/ur? -Að vera niðurdregin/n án sýnilegrar ástæðu? -Kvíða? -Einbeitingarleysi eða gleymni? -Svima eða höfuðverk? -Magaverki eða meltingartruflanir? -Örari hjartslátt? -Verki í öxlum eða baki? -Svefnörðugleika (s.s. að eiga erfitt með að sofna eða vakna fyrir en ella og eiga erfitt með að sofna aftur)?
<p>Starfsánægja:</p> <p>Hve oft á síðustu sex mánuðum hefur þú upplifað eftirfarandi?</p> <ul style="list-style-type: none"> -Á heildina litið er ég ánægð/ur í starfi -Mér líður vel í vinnunni -Álag í starfi mínu er of mikið þegar á heildina er litið -Vinnuálag mitt hefur aukist á síðustu 6 mánuðum -Starfsfólk á mínum vinnustað miðlar þekkingu sín á milli -Samvinna er góð á mínum vinnustað -Ég hef sveigjanleika til að samræma starf og einkalíf -Hjá mér er gott jafnvægi milli starfs og einkalífs

Þjónustumiðstöð Árbæjar og Grafarholts og Barnavernd

Tafla 4 sýnir samanburð á þáttum eftir mánuðum hjá þjónustumiðstöð Árbæjar og Grafarholts. Niðurstöðurnar sýna marktækan munur á andlegum einkennum álags nú og áður en verkefnið fór af stað. Meðaltalið hefur hækkar svo dregið hefur úr andlegum einkennum álags. Marktækur munur er einnig á meðaltölum um líkamleg einkenni álags nú og áður en að verkefnið fór af en dregið hefur úr líkamlegum einkennum álags. Starfsánægja er einnig marktækt meiri nú en áður en verkefnið fór af stað. Ekki var unnt að leggja fyrir könnun í desember 2017 hjá samanburðarstaðnum en ekki kom fram neinn marktækur munur á fyrri mælingum á þeim stað.

Hjá Barnavernd mældust marktækt minni andleg einkenni álags þegar verkefnið var búið að vera í gangi í eitt ár heldur en áður en verkefnið hófst en svo virðist sem þessi einkenni hafi svo aukist aftur. Ekki mældist marktækur munur í nýjustu könnuninni þegar hún er borin saman við þá fyrstu, en þó gefa gildin það til kynna að einkennin séu minni nú en í upphafi þó munurinn mælist ekki marktækur.

Ekki kom fram marktækur munur á nýjstu mælingunni og mælingunni sem framkvæmd var áður en verkefnið hófst á líkamlegum einkennum álags hjá Barnavernd. Í mælingum sem gerðar voru í millitíðinni dró úr líkamlegum álagseinkennum en svo virðist sem einkennin hafi aukist aftur og eru nú meiri heldur en áður en farið var af stað þó svo að munurinn sé ekki marktækur. Marktækt meiri starfsánægja mældist hjá Barnavernd í mars 2017 heldur en áður en verkefnið fór af stað. Svo virðist sem dregið hafi úr henni aftur og í nýjstu könnun er munurinn ekki marktækur þó meðaltölin bendi til þess að hún sé meiri en í upphafi.

Tafla 4. Samanburður þátta eftir mánuðum hjá þjónustumiðstöð Árbæjar og Grafarholts og Barnavernd.

		Þjónustumiðstöð Árbæjar og Grafarholts			Samaburðarhópur			Barnavernd		
		Fjöldi	Meðaltal	Staðalfrávik	Fjöldi	Meðaltal	Staðalfrávik	Fjöldi	Meðaltal	Staðalfrávik
Andleg einkenni álags	feb.15	26	3,16 ^{a,b,c,d}	0,90	44	2,83	0,94	29	2,90 ^a	0,95
	okt.15	30	3,77 ^a	0,82	45	2,72	0,86	28	3,43	0,86
	feb.16	25	4,09 ^b	0,51	50	2,73	0,96	31	3,64 ^{a,b}	0,96
	mar.17	28	3,96 ^c	0,70	32	2,93	0,90	28	3,27	1,07
	des.17	34	3,91 ^d	0,79				32	2,76 ^b	1,06
Líkamleg einkenni álags	feb.15	26	3,45 ^{a,b,c}	0,77	44	3,27	1,00	29	3,28	0,81
	okt.15	30	3,91	0,59	45	3,08	1,06	27	3,67	0,91
	feb.16	25	4,26 ^a	0,44	50	3,16	1,00	31	3,84 ^a	0,84
	mar.17	28	4,10 ^b	0,67	32	3,35	0,79	28	3,61	0,95
	des.17	35	4,05 ^c	0,76				32	3,09 ^a	0,88
Starfsánægja	feb.15	26	3,47 ^{a,b,c}	0,53	44	3,10	0,66	29	3,24 ^a	0,70
	okt.15	30	3,67	0,55	45	3,18	0,60	28	3,67	0,48
	feb.16	25	3,96 ^a	0,40	50	3,14	0,59	31	3,63	0,68
	mar.17	28	4,04 ^b	0,48	32	3,15	0,72	28	3,72 ^a	0,40
	des.17	34	3,93 ^c	0,65				32	3,35	0,55

* Marktækur munur, $p < 0,05$

Tafla 5 sýnir samanburð þátta þjónustumiðstöðvar Árbæjar og Grafarholts og samanburðarhóps. Áður en tilraunaverkefnið hófst var ekki marktækur munur á andlegum og líkamlegum einkennum álags á milli staðanna tveggja en marktækur munur var á starfsánægju þar sem ánægjan var meiri á þjónustumiðstöð Árbæjar og Grafarholts heldur en hjá samanburðarhópi. Í þremur mælingum sem gerðar voru eftir að verkefnið fór af stað kom fram marktækur munur á fyrrgreindum þáttum á milli þjónustumiðstöðvar Árbæjar og Grafarholts og samanburðarstaðar þar sem minni einkenni álags og meiri starfsánægja var á þjónustumiðstöð Árbæjar og Grafarholts heldur en hjá samanburðarstaðnum.

Tafla 5. Samanburður þátta þjónustumiðstöðvar Árbæjar og Grafarholts og samanburðarhóps.

		feb.15			okt.15			feb.16			mar.17		
		N	M	Sf	N	M	Sf	N	M	Sf	N	M	Sf
Andleg einkenni álags	ÞMÁG	26	3,16	0,90	30	3,77*	0,82	25	4,09*	0,51	28	3,96*	0,70
	Samanburðarhópur	44	2,83	0,94	45	2,72*	0,86	50	2,73*	0,96	32	2,93*	0,90
Líkamleg einkenni álags	ÞMÁG	26	3,45	0,77	30	3,91*	0,59	25	4,26*	0,44	28	4,10*	0,67
	Samanburðarhópur	44	3,27	1,00	45	3,08*	1,06	50	3,16*	1,00	32	3,35*	0,79
Starfs- ánægja	ÞMÁG	26	3,47*	0,53	30	3,67*	0,55	25	3,96*	0,40	28	4,04*	0,48
	Samanburðarhópur	44	3,10*	0,66	45	3,18*	0,60	50	3,14*	0,59	32	3,15*	0,72

* Munurinn er marktækur, $p < 0,05$

Spurt var um væntingar fólks til tilraunaverkefnisins áður en það fór af stað. Spurt var hversu jákvæð eða neikvæð áhrif fólk teldi að styttingin myndi hafa á ákveðna þætti. Fólk var svo spurt út í sömu þætti á meðan að á verkefninu stóð og þá hversu jákvæð eða neikvæð áhrif styttingin hafi haft. Tafla 6 sýnir samanburð á væntingum fólks til verkefnisins og svo áhrifin. Hjá þjónustumiðstöð Árbæjar og Grafarholts kom fram marktækur munur á þáttum um líkamlega og andlega þreytu í lok vinnudags, vinnuálag, starfsánægju, starfsanda og samræmingu vinnu og einkalífs. Áhrif styttingarinnar á þessa þætti voru jákvæðari en fólk átti von á. Marktækur munur kom fram á þáttum vinnuálags, starfsánægju, starfsanda og samræmingu vinnu og einkalífs hjá Barnavernd, svo segja má að áhrif verkefnisins á þessa þætti hafi verið jákvæðari en fólk gerði væntingar til.

Tafla 6. Áhrif styttingar vinnudags miðað við væntingar hjá þjónustumiðstöð Árbæjar og Grafarholts og Barnavernd.

		Þjónustumiðstöð Árbæjar og Grafarholts			Barnavernd		
		Fjöldi	Meðaltal	Staðalfrávik	Fjöldi	Meðaltal	Staðalfrávik
Líkamlega þreytu í lok vinnudags	feb.15	26	4,12 ^{a,b}	0,82	29	4,41	0,63
	okt.15	30	4,60	0,72	28	4,57	0,63
	feb.16	25	4,60	0,65	31	4,71	0,53
	mar.17	28	4,75 ^a	0,75	28	4,57	0,70
	des.17	35	4,77 ^b	0,65	26	4,58	0,70
Andlega þreytu í lok vinnudags	feb.15	26	4,15 ^{a,b}	0,78	29	4,48	0,69
	okt.15	30	4,63	0,72	28	4,57	0,69
	feb.16	25	4,68	0,63	31	4,71	0,53
	mar.17	28	4,82 ^a	0,61	28	4,75	0,65
	des.17	33	4,70 ^b	0,64	26	4,54	0,71
Vinnuálag	feb.15	26	3,23 ^{a,b}	1,14	29	3,28 ^{a,b}	1,00
	okt.15	29	3,66	0,97	28	3,64	1,06
	feb.16	25	3,76	1,05	30	4,00	0,98
	mar.17	28	4,32 ^a	1,09	28	4,11 ^a	1,17
	des.17	35	4,06 ^b	1,03	26	4,31 ^b	1,01
Starfsánægju	feb.15	26	4,42 ^a	0,64	29	4,52 ^{a,b,c}	0,63
	okt.15	30	4,77	0,50	28	4,79	0,42
	feb.16	25	4,76	0,52	31	4,90 ^a	0,30
	mar.17	28	4,86 ^a	0,45	28	4,96 ^b	0,19
	des.17	35	4,80	0,53	26	4,85 ^c	0,37
Starfsanda	feb.15	26	4,31 ^{a,b}	0,74	29	4,45 ^{a,b}	0,69
	okt.15	30	4,60	0,62	28	4,71	0,53
	feb.16	25	4,80 ^a	0,41	31	4,84 ^a	0,37
	mar.17	28	4,75	0,52	28	4,82 ^b	0,39
	des.17	35	4,80 ^b	0,53	26	4,81	0,40
Samræmingu vinnu og einkalífs	feb.15	26	4,42 ^{a,b}	0,76	28	4,71	0,46
	okt.15	30	4,87 ^a	0,43	28	4,86	0,36
	feb.16	25	4,88	0,33	31	4,90	0,40
	mar.17	28	4,75	0,59	28	4,96	0,19
	des.17	35	4,83 ^b	0,45	26	4,73	0,53

a,b,c: Marktækur munur $p < 0,05$

Heimaþjónustan efri byggð

Svo virðist sem dregið hafi úr einkennum álags til að byrja með hjá heimaþjónustu í efri byggð en þau svo aukist aftur. Jafnframt virðist starfsánægja hafa aukist lítillega eftir að verkefnið fór af stað en minnkað svo aftur. Þessi munur er þó ekki marktækur. Ekki var unnt að leggja fyrir könnun hjá samanburðarhópi í október 2016 og í mars 2017 voru of fáir þátttakendur í samanburðarhópi til þess að hægt sé að draga ályktanir. Í desember 2017 var ekki marktækur munur á álagi né starfsánægju á milli heimaþjónustunnar í efri byggð og samanburðarhóps.

Tafla 7. Samanburður þátta eftir mánuðum hjá heimaþjónustu í efri byggð.

		Heimaþjónusta efri byggð			Samanburðarhópur		
		Fjöldi	Meðaltal	Staðalfrávik	Fjöldi	Meðaltal	Staðalfrávik
Andleg einkenni álags	okt.16	45	3,58	0,82	4	3,25	0,10
	mar.17	35	3,90	0,88			
	des.17	22	3,65	1,12			
Líkamleg einkenni álags	okt.16	45	3,83	0,69	4	3,36	0,69
	mar.17	36	4,04	0,73			
	des.17	22	3,73	1,23			
Starfsánægja	okt.16	45	3,48	0,55	4	3,31	0,28
	mar.17	35	3,75	0,70			
	des.17	22	3,61	1,06			

Tafla 8 sýnir samanburð á væntingum fólks til verkefnisins og svo áhrifin sem fólk telur styttinguna hafa á ákveðna þætti hjá heimaþjónustunni í efri byggð. Jákvæð áhrif eru meiri á öllum þáttum heldur en væntingar gerðu ráð fyrir. Munurinn er þó ekki marktækur.

Tafla 8. Áhrif styttingar vinnudags miðað við væntingar hjá heimaþjónustu í efri byggð.

Hversu jákvæð eða neikvæð áhrif telur þú að stytting vinnudags muni hafa á eftirfarandi (spurt í okt.16):	Heimaþjónusta efri byggð			
	Fjöldi	Meðaltal	Staðalfrávik	
Hversu jákvæð eða neikvæð áhrif telur þú að stytting vinnudags hafi haft á eftirfarandi (spurt í mar.17 og des.17):				
Líkamlega þreytu í lok vinnudags	okt.16	45	3,89 ^a	1,11
	mar.17	36	4,47 ^a	0,94
	des.17	22	4,27	1,03
Andlega þreytu í lok vinnudags	okt.16	44	4,05	1,12
	mar.17	36	4,36	0,96
	des.17	22	4,32	1,13
Vinnuálag	okt.16	43	3,53	1,20
	mar.17	36	4,03	0,97
	des.17	22	4,05	1,09
Starfsánægju	okt.16	44	4,27	0,73
	mar.17	36	4,50	0,88
	des.17	22	4,41	1,10
Starfsanda	okt.16	44	4,14	0,77
	mar.17	36	4,44	0,91
	des.17	21	4,24	1,09
Samræmingu vinnu og einkalífs	okt.16	44	4,36	0,78
	mar.17	35	4,74	0,66
	des.17	22	4,55	0,67

a:p<0,05. Marktækur munur.

Leikakólinn Hof

Tafla 9 sýnir samanburð á meðaltölum þátta um andleg og líkamleg einkenni álags og starfsánægju eftir mánuðum hjá leikskólanum Hofi og samanburðarhópi. Það virðist sem að dregið hafi úr einkennum álags og að starfsánægja hefi aukist hjá Hofi, munurinn er þó ekki marktækur. Hjá samanburðarhópi er ekki marktækur munur á nýjustu mælingunni og þeirri fyrstu hjá samanburðarhópi.

Tafla 9. Samanburður þátta eftir mánuðum hjá Hofi og samanburðarhópi.

		Hof			Samanburðarhópur		
		Fjöldi	Meðaltal	Staðal-frávik	Fjöldi	Meðaltal	Staðal-frávik
Andleg einkenni Álags	okt.16	26	3,16	0,98	19	2,97	0,99
	mar.17	17	3,20	1,05	8	3,40	1,14
	des.17	18	3,63	1,16	11	2,45	1,03
Líkamleg einkenni álags	okt.16	26	3,52	1,04	19	3,15	1,00
	mar.17	17	3,56	0,90	8	3,55	1,05
	des.17	18	4,00	0,88	11	2,93	0,76
Starfsánægja	okt.15	26	3,60	0,58	19	3,21 ^a	0,52
	mar.16	17	3,81	0,66	8	3,79 ^a	0,38
	des.17	18	3,97	0,56	11	3,46	0,50

a: P<0,05. Marktækur munur

Þegar meðaltöl leikskólans Hofis og samanburðarhóps voru borin saman kom ekki fram marktækur munur í október 2016 né í mars 2017. Hins vegar kom fram marktækur munur á andlegum og líkamlegum einkennum álags í könnuninni sem framkvæmd var í desember 2017 þar sem álag mældist minna á Hofi heldur en hjá samanburðarhópi. Tafla 10 sýnir þessar niðurstöður nánar.

Tafla 10. Samanburður þátta hjá Hofi og samanburðarhópi.

		Október 2016			Mars 2017			Desember 2017		
		N	M	Sf	N	M	Sf	N	M	Sf
Andleg einkenni álags	Hof	26	3,16	0,98	17	3,20	1,05	18	3,63*	1,16
	Samanburðarhópur	19	2,97	0,99	8	3,40	1,14	11	2,45*	1,03
Líkamleg einkenni álags	Hof	26	3,52	1,04	17	3,56	0,90	18	4,00*	0,88
	Samanburðarhópur	19	3,15	1,00	8	3,55	1,05	11	2,93*	0,76
Starfsánægja	Hof	26	3,60	0,58	17	3,81	0,66	18	3,97	0,56
	Samanburðarhópur	19	3,21	0,52	8	3,79	0,38	11	3,46	0,50

* Marktækur munur, p<0,05

Tafla 11 sýnir samanburð á væntingum fólks til verkefnisins og svo áhrif verkefnisins hjá leikskólanum Hofi. Í ljós kemur að áhrif verkefnisins á starfsánægja og samræmingu vinnu og einkalífs eru marktækt betri heldur en væntingarnar voru til þessara þátta áður en verkefnið hófst.

Tafla 11. Áhrif styttingar vinnudags miðað við væntingar hjá Hofi.

Hversu jákvæð eða neikvæð áhrif telur þú að stytting vinnudags muni hafa á eftirfarandi (spurt í okt.16):		Hof		
		Fjöldi	Meðaltal	Staðalfrávik
Líkamlega þreytu í lok vinnudags	okt.16	23	3,96	1,30
	mar.17	16	4,19	0,98
	des.17	18	4,56	0,62
Andlega þreytu í lok vinnudags	okt.16	24	3,88	1,36
	mar.17	16	4,06	1,12
	des.17	18	4,56	0,71
Vinnuálag	okt.16	23	3,13 ^a	1,39
	mar.17	16	3,63	1,09
	des.17	18	4,28 ^a	1,02
Starfsánægju	okt.16	25	4,04 ^{a,b}	0,94
	mar.17	16	4,63 ^a	0,62
	des.17	18	4,78 ^b	0,43
Starfsanda	okt.16	24	3,96 ^a	1,00
	mar.17	16	4,50	0,63
	des.17	18	4,89 ^a	0,32
Samræmingu vinnu og einkalífs	okt.16	26	4,12 ^{a,b}	1,03
	mar.17	17	4,71 ^a	0,47
	des.17	18	4,89 ^b	0,32

a:p<0,05. Marktækur munur.

Laugardalslaug

Tafla 12 sýnir samanburð þátta eftir könnunum hjá Laugardalslaug. Það dregur úr einkennum álags og starfsánægja eykst. Hins vegar var þátttaka mjög dræm í seinni könnuninni hjá Laugardalslaug svo erfitt er að draga ályktanir út frá þessum niðurstöðum, það sama á við um samanburðarhópinn.

Tafla 12. Samanburður þátta eftir mánuðum.

		Laugardalslaug			Samanburðarhópur		
		Fjöldi	Meðaltal	Staðalfrávik	Fjöldi	Meðaltal	Staðalfrávik
Andleg einkenni álags	okt.16	16	3,74	0,95	8	4,19	0,54
	mar.17	8	3,88	0,69	3	4,47	0,42
Líkamleg einkenni álags	okt.16	16	3,94	0,91	8	4,26	0,54
	mar.17	8	4,18	0,53	3	4,27	0,27
Starfsánægja	okt.16	16	3,57	0,67	8	3,58	0,39
	mar.17	7	3,94	0,40	3	3,52	0,89

P<0,05. Marktækur munur

Þegar bornar eru saman væntingar til verkefnisins og svo áhrif þess sést að áhrif verkefnisins á líkamlega og andlega þreytu í lok vinnudags voru verri en væntingarnar til þessara þátta voru áður en verkefnið hófst hjá Laugardalslaug. Marktækur munur var á þessum tveimur atriðum eins og tafla 13 sýnir.

Tafla 13. Áhrif styttingar vinnudags miðað við væntingar hjá Laugardalslaug.

Hversu jákvæð eða neikvæð áhrif telur þú að stytting vinnudags muni hafa á eftirfarandi (spurt í okt.16):		Laugardalslaug		
Hversu jákvæð eða neikvæð áhrif telur þú að stytting vinnudags hafi haft á eftirfarandi (spurt í mar.17):		Fjöldi	Meðaltal	Staðalfrávik
Líkamlega þreytu í lok vinnudags	okt.16	16	4,25 ^a	0,93
	mar.17	6	3,33 ^a	0,82
Andlega þreytu í lok vinnudags	okt.16	16	4,25 ^a	0,86
	mar.17	7	3,14 ^a	1,07
Vinnuálag	okt.16	16	3,94	0,93
	mar.17	7	3,29	1,11
Starfsánægju	okt.16	16	4,06	0,85
	mar.17	7	4,00	1,00
Starfsanda	okt.16	16	4,13	0,72
	mar.17	6	3,50	1,05
Samræmingu vinnu og einkalífs	okt.16	16	3,94	0,93
	mar.17	7	3,71	0,49

a: p<0,05. Marktækur munur.

Hverfastöð austur, hverfastöð vestur og þjónustumiðstöð borgarlandsins

Tafla 14 sýnir samanburð þátta eftir þátttökustöðunum þremur á umhverfis- og skipulagssviði. Marktækur munur kom fram meðaltölum þátta um andleg einkenni álags hjá hverfastöð austur. Þar hefur dregið úr einkennum álags, bæði andlegum og líkamlegum frá því áður en verkefnið fór af stað. Starfsánægja virðist vera meiri en áður en munurinn er ekki marktækur. Á hverfastöð vestur er marktækur munur á starfsánægju, en hún hefur aukist eftir að verkefnið fór af stað. Svo virðist sem dregið hafi úr einkennum álags en sá munur er ekki marktækur. Á þjónustumiðstöð borgarlandsins benda tölur til þess að dregið hafi úr álagi og að starfsánægja hafi aukist en munurinn er ekki marktækur.

Tafla 14. Samanburður þátta eftir starfsstöðum

		Hverfastöð austur			Hverfastöð vestur			Þjónustumiðstöð borgarlandsins		
		Fjöldi	Meðal- tal	Staðal- frávik	Fjöldi	Meðal- tal	Staðal- frávik	Fjöldi	Meðal- tal	Staðal- frávik
Andleg einkenni álags	okt.16	30	3,74 ^{a,b}	0,79	42	3,77	0,89	27	3,64	1,04
	mar.17	24	4,22 ^a	0,66	33	3,85	0,91	20	3,70	1,06
	des.17	24	4,25 ^b	0,63	37	4,00	0,88	25	3,96	0,98
Líkamleg einkenni álags	okt.16	30	4,05 ^a	0,84	42	3,94	0,83	27	3,95	0,71
	mar.17	25	4,31	0,51	33	3,99	0,67	20	4,03	0,63
	des.17	24	4,51 ^a	0,36	37	4,17	0,79	25	4,19	0,90
Starfsánægja	okt.16	30	3,84	0,78	41	3,56 ^a	0,83	27	3,67	0,64
	mar.17	25	4,03	0,68	33	3,91	0,60	20	3,71	0,66
	des.17	24	4,07	0,47	37	4,00 ^a	0,65	24	4,05	0,52

a,b: $p < 0,05$.

Á hverfastöð austur voru áhrif á andlega þreytu, starfsanda og samræmingu vinnu og einkalífs jákvæðari en væntingarnar til þessara þátta. Hins vegar voru áhrif styttingarinnar á líkamlega þreytu í lok vinnudags, vinnuálag og starfsánægju neikvæðari heldur en væntingar stóðu til áður en farið var af stað í verkefnið. Munurinn er ekki marktækur en svo virðist sem dregið hafi úr jákvæðum áhrifum frá því í mælingunni í mars 2017.

Þegar væntingar til verkefnisins og svo áhrif þess eru skoðuð sést að hjá hverfastöð vestur voru áhrifin á líkamlega þreytu og vinnuálag betri heldur en væntingarnar til þessara þátta, hins vegar voru áhrif á starfsanda og samræmingu vinnu og einkalífs verri heldur en væntingar stóðu til um. Munurinn á væntingum og áhrifum var hins vegar ekki marktækur á neinum þætti á hverfastöð vestur.

Á þjónustumiðstöð borgarlandsins voru áhrifin betri en væntingar á öllum þáttum, munurinn var þó ekki marktækur.

Tafla 18. Áhrif styttingar vinnudags miðað við væntingar hjá hverfastöðvum og þjónustumiðstöð borgarlandsins.

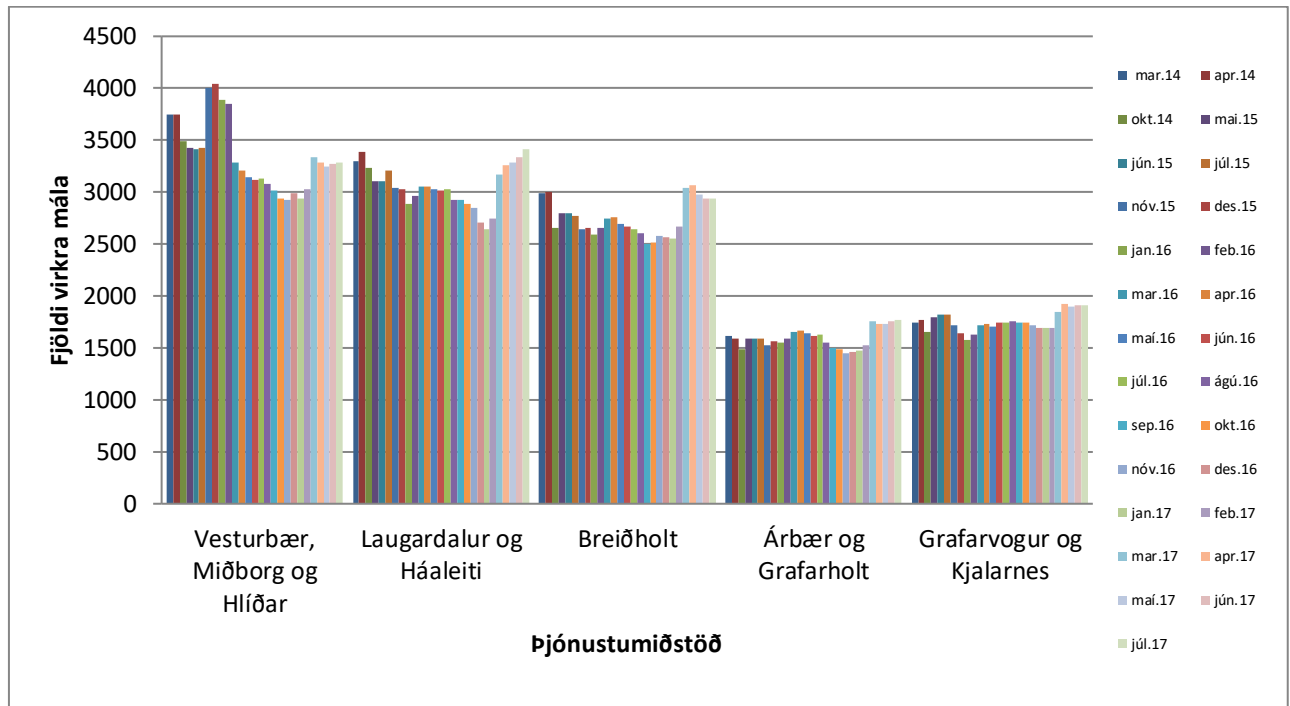
		Hversu jákvæð eða neikvæð áhrif telur þú að stytting vinnudags muni hafa á eftirfarandi (spurt í okt.16):								
		Hverfastöð austur			Hverfastöð vestur			Þjónustumiðstöð borgarlandsins		
		Fjöldi	Meðal- tal	Staðal- frávik	Fjöldi	Meðal- tal	Staðal- frávik	Fjöldi	Meðal- tal	Staðal- frávik
Líkamlega þreytu í lok vinnudags	okt.16	29	4,38	1,05	41	4,24	1,16	25	4,28	0,94
	mar.17	24	4,92 ^a	0,58	33	4,61	0,70	19	4,37	1,21
	des.17	24	4,17 ^a	1,01	36	4,44	0,94	24	4,29	0,96
Andlega þreytu í lok vinnudags	okt.16	29	4,14 ^a	1,13	41	4,32	0,88	25	4,04	1,06
	mar.17	24	4,88 ^a	0,61	33	4,39	0,79	19	4,21	1,40
	des.17	23	4,26	1,10	36	4,31	1,14	24	4,17	1,01
Vinnuálag	okt.16	29	4,21	0,94	40	3,68	1,14	25	3,84	1,07
	mar.17	24	4,58	0,72	31	4,19	0,95	18	4,28	1,07
	des.17	24	4,04	0,86	34	4,06	1,15	24	4,13	0,90
Starfsánægju	okt.16	29	4,76	0,51	41	4,59	0,59	25	4,40	0,82
	mar.17	24	5,00	0,30	31	4,71	0,46	19	4,47	0,96
	des.17	23	4,87	0,34	36	4,56	0,84	24	4,50	0,93
Starfsanda	okt.16	29	4,72 ^a	0,53	41	4,54	0,64	25	4,32	0,75
	mar.17	24	5,04 ^a	0,20	33	4,61	0,66	18	4,33	1,03
	des.17	24	4,75	0,53	36	4,47	0,94	24	4,58	0,78
Samræmingu vinnu og einkalífs	okt.16	29	4,66	0,67	41	4,61	0,54	25	4,36	0,91
	mar.17	24	4,71	0,96	33	4,58	0,75	19	4,53	1,07
	des.17	24	4,71	0,62	36	4,50	1,03	24	4,42	0,83

*p<0,05. Marktækur munur.

Hreyfingar í málaskrá

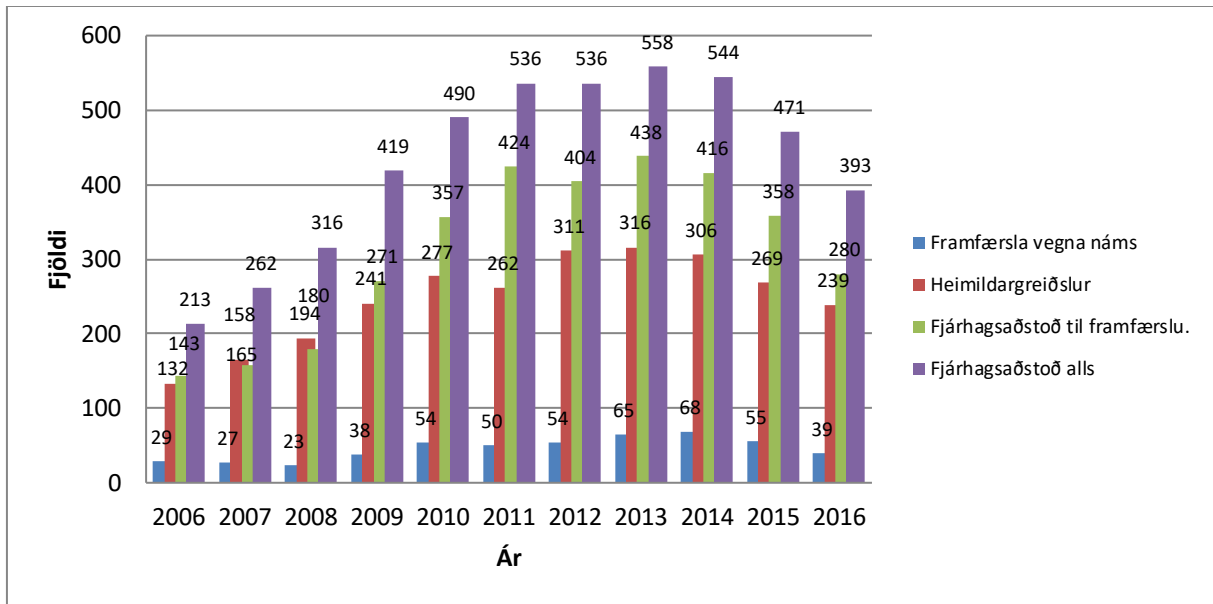
Þjónustumiðstöð Árbæjar og Grafarholts

Mynd 3. sýnir meðalfjölda virkra mála hjá þjónustumiðstöðvunum. Virk mál eru þau mál sem hreyfð hafa verið síðustu sex mánuði fyrir mælingu. Hjá þjónustumiðstöð Árbæjar og Grafarholts hefur ekki dregið úr hreyfingum í málaskrá frá árinu 2014 þrátt fyrir styttri vinnuviku.

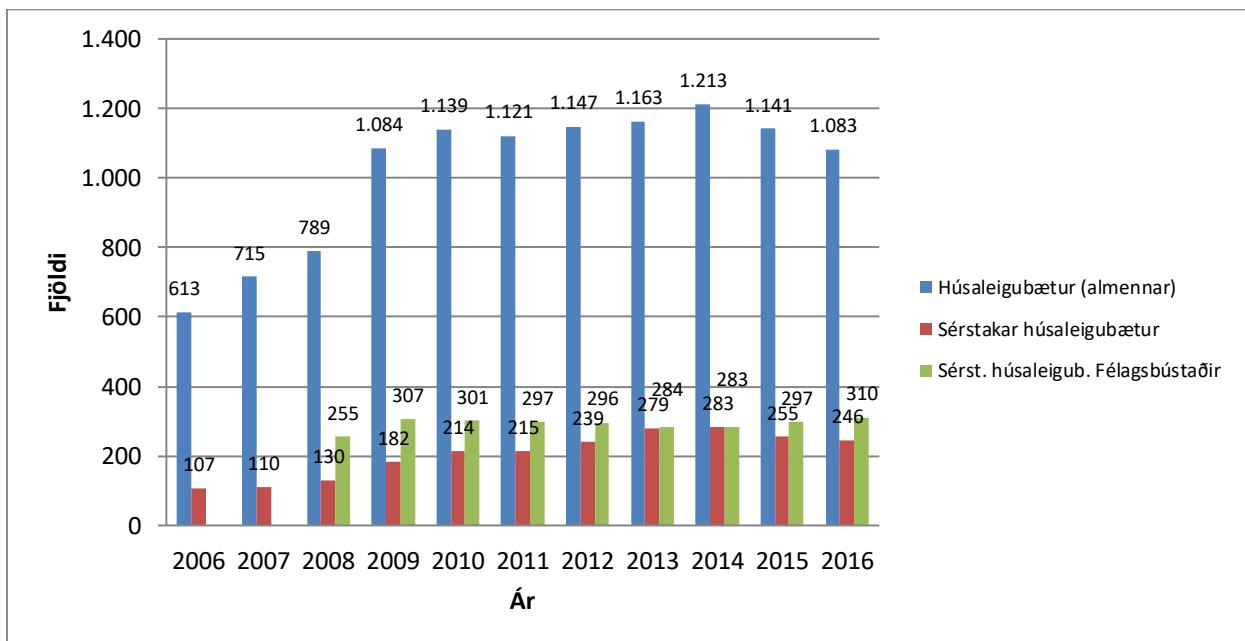


Mynd 3. Fjöldi virkra mála, skipt eftir þjónustumiðstöðvum.

Mynd 4 sýnir fjölda notenda fjárhagsaðstoðar og mynd 5 sýnir fjölda notenda húsaleigubóta hjá þjónustumiðstöð Árbæjar og Grafarholts. Á árunum 2015 og 2016 fækkaði fjöldi notenda sem fengu fjárhagsaðstoð og einnig fækkaði þeim sem fengu húsaleigubætur og hefur það unnið með ráðgjafarþjónustunni þannig að betur hefur verið unnið í einstaka málum sem sést að hreyfingar í málaskrá eru þær sömu þrátt fyrir að innstreymi erinda sé minna.



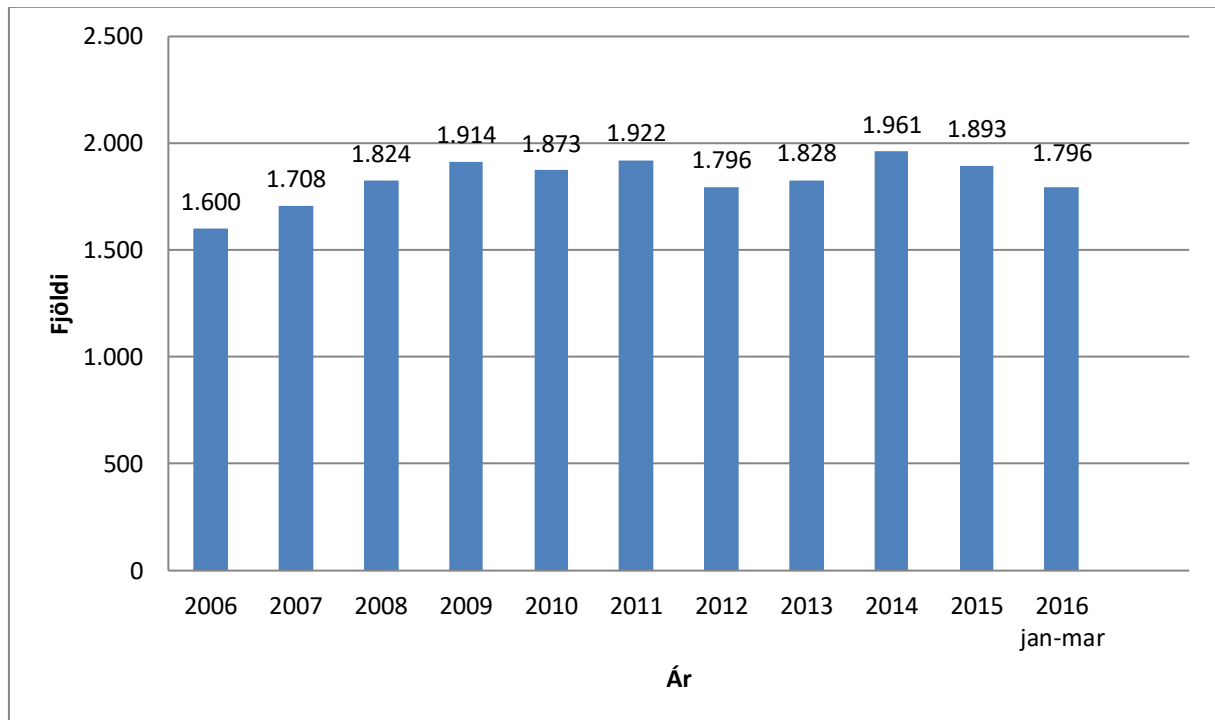
Mynd 4. Fjöldi notenda fjárhagsaðstoðar á þjónustumiðstöð Árbæjar og Grafarholts.



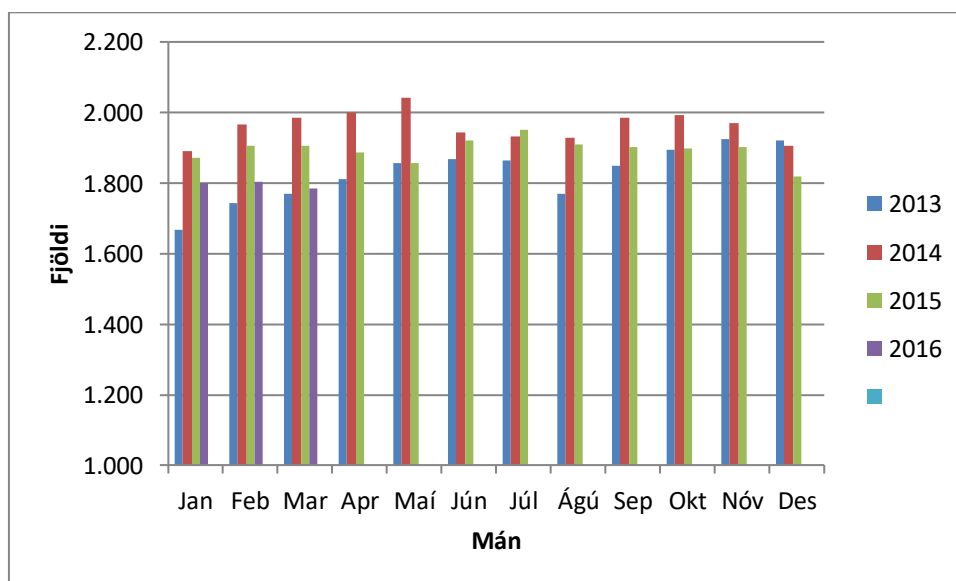
Mynd 5. Fjöldi notenda með húsaleigubætur á þjónustumiðstöð Árbæjar og Grafarholts.

Barnavernd Reykjavíkur

Mynd 6 sýnir meðalfjölda virkra mála hjá Barnavernd Reykjavíkur árin 2006-2017 og mynd 7 sýnir meðalfjölda virkra mála síðustu ára skipt eftir mánuðum. Virk mál eru þau mál sem hreyfing mælist í sex mánuðum á undan mælingu. Frá árinu 2008 hafa virk mál mælst á bilinu 1800 til tæplega 2000 á hverjum tíma. Árið 2015, dró aðeins úr hreyfingum í málaskrá frá árinu 2014. Munurinn er þó óverulegur og ekki meiri en til að mynda milli árunna 2011 og 2012.

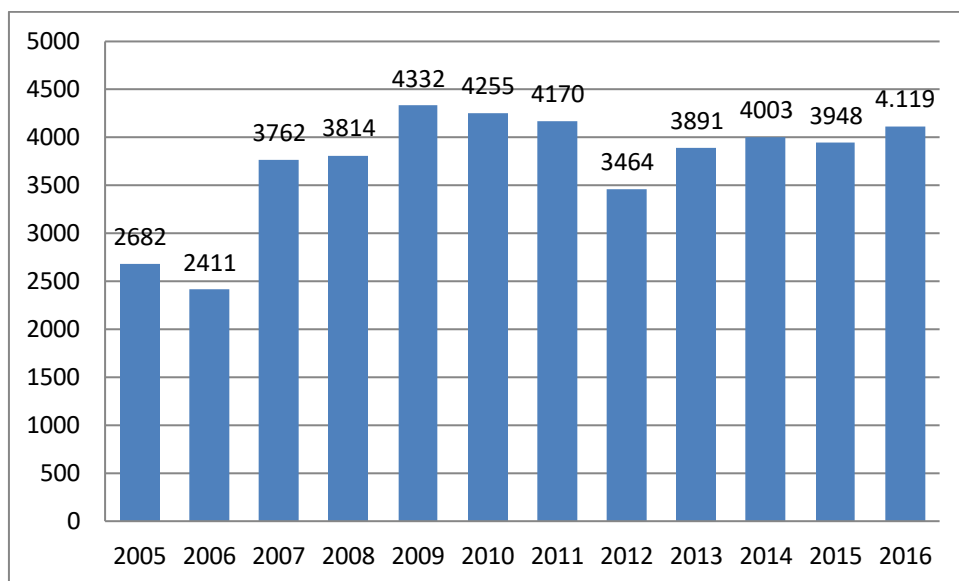


Mynd 6. Meðalfjöldi virkra mála hjá Barnavernd.

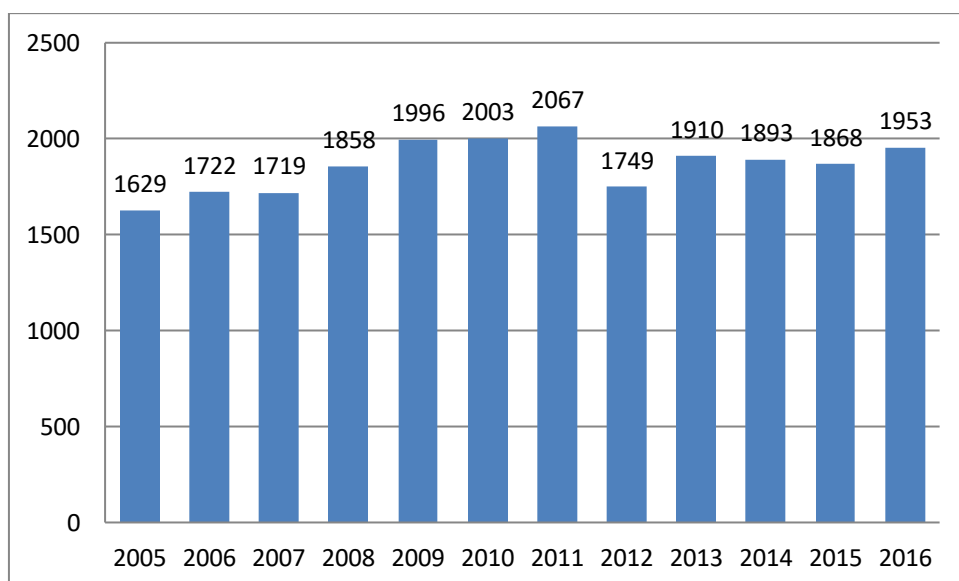


Mynd 7. Meðalfjöldi virkra mála í Barnavernd eftir mánuðum 2013-2017.

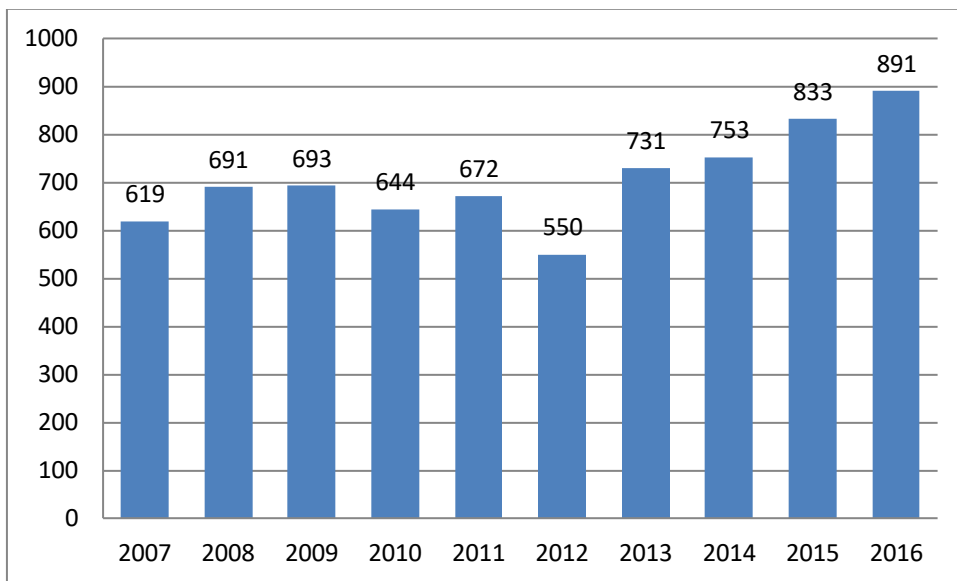
Litlar sveiflur hafa orðið síðastliðin fjögur ár í fjölda tilkynninga til Barnaverndar Reykjavíkur (mynd 8) og á það sama við um fjölda þeirra barna sem tilkynnt var um (mynd 9), en þó virðist vera aðeins aukning árið 2016. Nýjum könnunum fjölgaði hins vegar árið 2015 frá fyrri árum og enn frekari aukningu má sjá árið 2016 (mynd 10).



Mynd 8. Fjöldi barnaverndartilkynninga í Reykjavík 2005-2016.



Mynd 9. Fjöldi barna sem tilkynnt var um í Reykjavík 2005-2016.

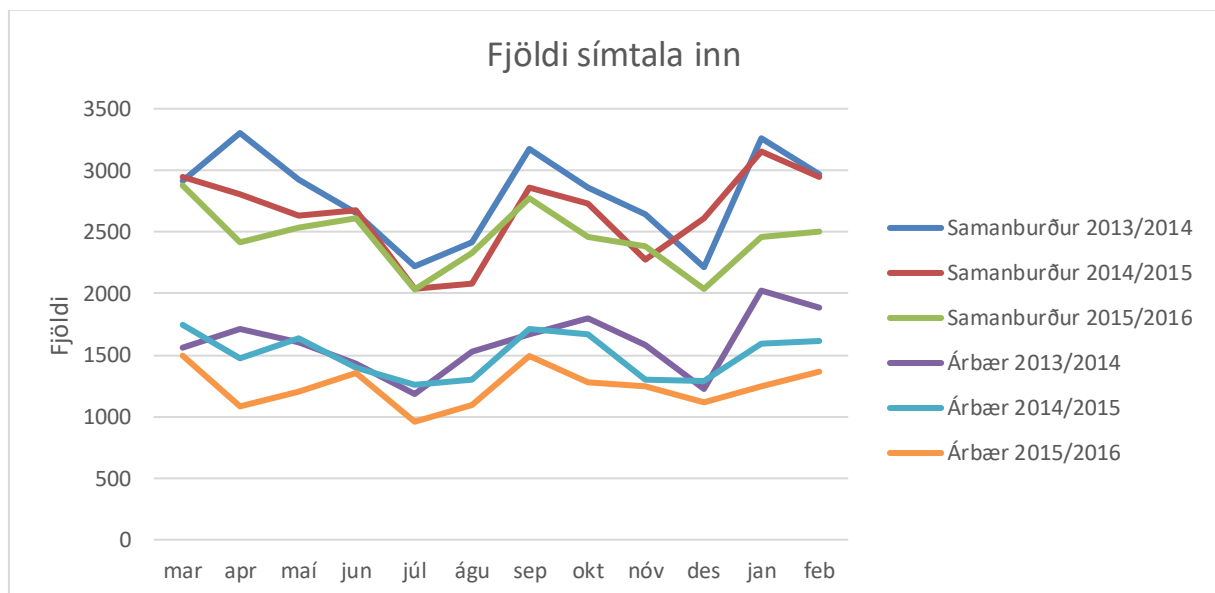


Mynd 10. Fjöldi barna þar sem ákveðið var að hefja nýju könnun 2007-2016.

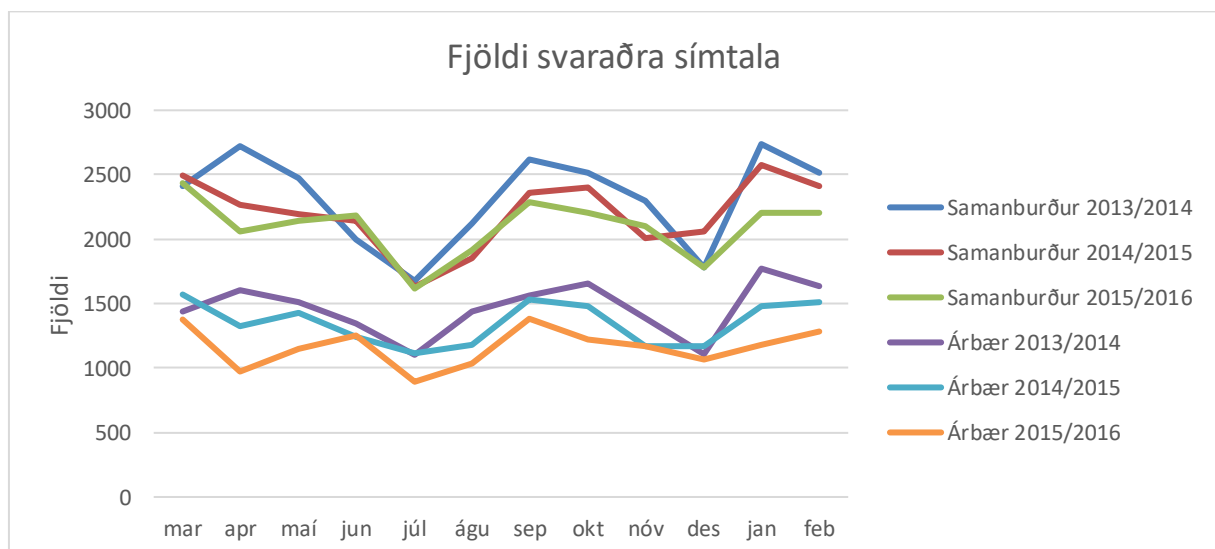
Símaskýrslur

Þjónustumiðstöð Árbæjar og Grafarholts

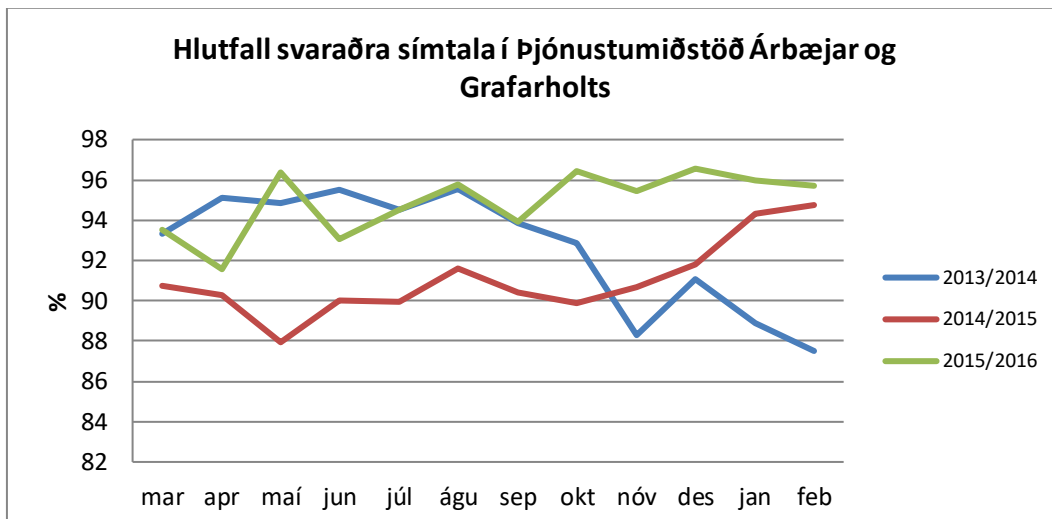
Símtölum inn til þjónustumiðstöðvanna í Árbæ og Grafarholti og hjá samanburðarhópi hefur farið fækkandi síðustu ár en mynd 11 sýnir hvernig þróunin hefur verið í þessum efnum frá 2013 á báðum stöðum. Mynd 12 sýnir fjölda svaraðra símtala hjá báðum stöðunum á milli ára, en þeim fer fækkandi í hlutfalli við fjölda símtala inn til þjónustumiðstöðvanna. Mynd 13 og mynd 14 sýna hlutfall svaraðra símtala á stöðunum og þar sést að svarhlutfallið er talsvert betra á þjónustumiðstöð Árbæjar og Grafarholts heldur en hjá samanburðarhópi. Meðalsvarhlutfall síðustu þriggja ára í Árbænum er 93% en hjá samanburðarhópi 85%. Á báðum stöðunum er hlutfallið betra á tímabilinu 2015/2016 heldur en á tímabilunum á undan.



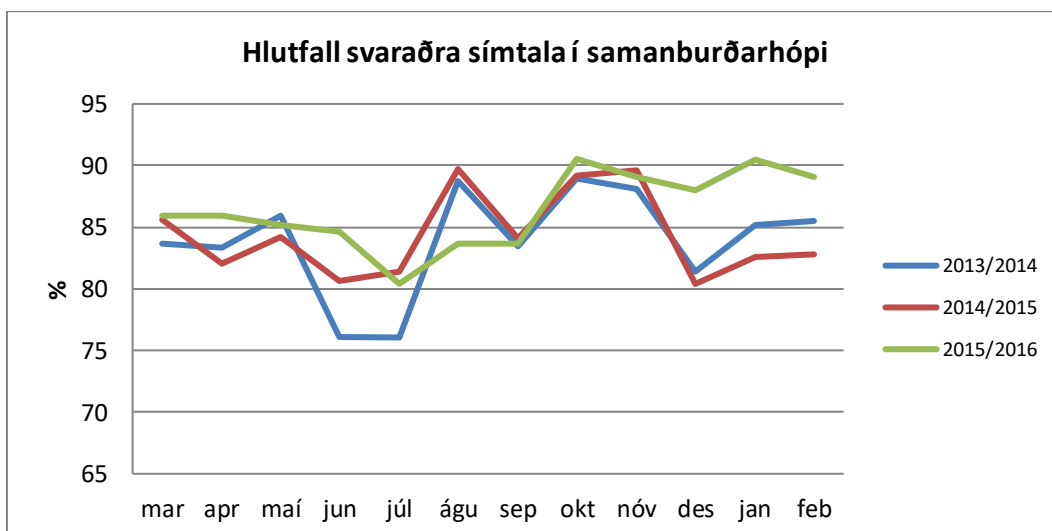
Mynd 11. Fjöldi símtala inn til þjónustumiðstöðvar Árbæjar og Grafarholts og samanburðarhóps.



Mynd 12. Fjöldi svaraðra símtala í þjónustumiðstöð Árbæjar og Grafarholts og samanburðarhóps.



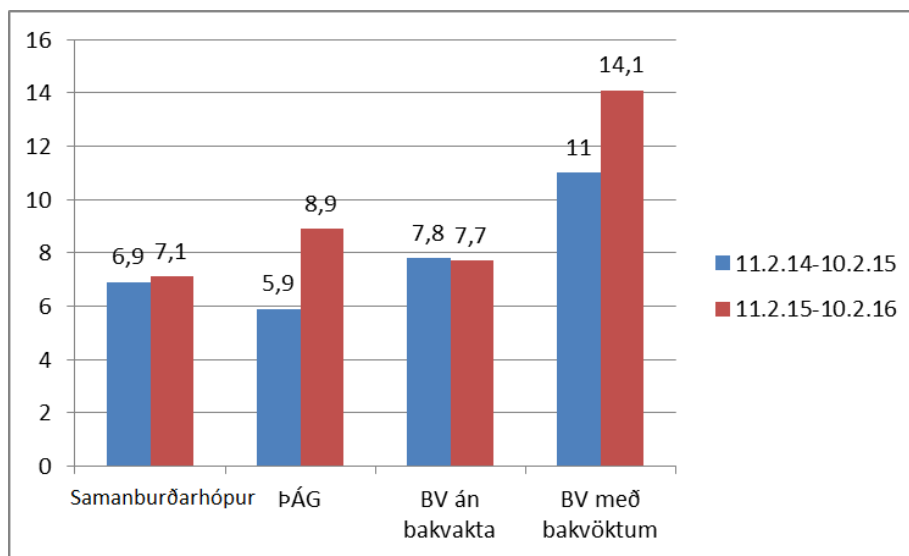
Mynd 13. Hlutfall svaraðra símtala í Þjónustumiðstöð Árbæjar og Grafarholts.



Mynd 14. Hlutfall svaraðra símtala í samanburðarhópi.

Yfirvinna hjá þjónustumiðstöð Árbæjar og Grafarholts og Barnaverndar

Skoðað var hvort breyting hafi orðið á fjölda unninna yfirvinnutíma hjá þjónustumiðstöð Árbæjar og Grafarholts og hjá Barnavernd. Til að meta það var skoðuð skráning á vinnutíma í viðverukerfinu Vinnustund. Taka þurfti mið af því að vinna á bakvöktum hjá Barnavernd Reykjavíkur og í ofbeldisverkefni sem hófst á þjónustumiðstöðvum á árinu 2015 skráist sem yfirvinna og því var farið yfir alla skráningu á yfirvinnu með það í huga. Mynd 15 sýnir unna yfirvinnu að meðaltali á mánuði bæði árið áður en tilraunarverkefni hefst og á tímabili tilraunarverkefnis.



Mynd 15. Unnin yfirvinna að meðaltali á mánuði.

Meðaltal unninnar yfirvinnu yfir tímabilið hækkar hjá starfsmönnum þjónustumiðstöðvar Árbæjar-Grafarholts. Starfsmenn unnu að meðaltali 5,9 yfirvinnutíma á mánuði áður en tilraunarverkefnið hófst en á tímabili verkefnisins unnu þeir að meðaltali 8,9 yfirvinnutíma á mánuði. Engin breyting varð á unninni yfirvinnu hjá starfsmönnum Barnaverndar Reykjavíkur en breyting varð á yfirvinnu vegna bakvakta og hækkaði meðaltalið úr 11 yfirvinnutímum í 14,1 þegar bakvaktir eru teknar með í meðaltali yfirvinnu og má skýra það með því að bakvaktir eru fleiri í tilraunarverkefni þar sem bakvakt hefst þegar Barnavernd Reykjavíkur lokar á hádegi á föstudögum og hefst því bakvakt kl.13 í stað kl.16 á föstudögum.

Þjónustukönnun

Þjónustumiðstöð Árbæjar og Grafarholts

Framkvæmdar voru vettvangskannanir dagana 25.-27. febrúar, 28.-30. október 2015 og 24.-26. október 2016. Þjónustuþegar þjónustumiðstöðvar Árbæjar og Grafarholts og samanburðarhóps voru beðnir um að svara stuttum spurningalista sem sneri að þjónustu þjónustumiðstöðvarinnar. Í febrúar 2015 tóku alls 167 manns þátt, 89 á þjónustumiðstöð Árbæjar og Grafarholts og 78 í samanburðarhópi. Í október 2015 tóku 154 manns þátt, 57 á þjónustumiðstöð Árbæjar og Grafarholts og 97 í samamburaðrhópi. Að lokum voru þátttakendur í október 2016 153 talsins, 68 á þjónustumiðstöð Árbæjar og Grafarholts og 85 í samanburðarhópi.

Tafla 15 sýnir meðaltöl svara við spurningum um þjónustu, viðmót starfsfólks og opnunartíma þjónustumiðstöðvanna. Ekki var marktækur munur á ánægju fólks með þjónustuna á milli mánaða hvorki á þjónustumiðstöð Árbæjar og Grafarholts né hjá samamburaðrhópi. Það sama á við um viðmót og framkomu starfsfólks. Marktækur munur var á ánægju fólks með opnunartímamann á þjónustumiðstöð Árbæjar og Grafarholts í október 2015 og í febrúar 2015. Ekki var marktækur munur á ánægju með opnunartímamann í febrúar 2015 og febrúar 2016 né heldur í október 2015 og febrúar 2016. Ekki kom fram marktækur munur á ánægju fólks með opnunartímamann á milli mánaða hjá samamburðarhópi. Af þessu má draga þá ályktun að fyrst eftir að opnunartími var stytur í Árbæ hafi komið fram óánægja. Þegar næsta mæling var gerð var eins og þessi óánægja hafi gengið til baka svo líta má svo á að fólk hafi vanist breyttum opnunartíma.

Þegar meðaltölin á milli þjónustumiðstöðvanna voru skoðuð kom í ljós marktækur munur á ánægju með opnunartímamann á milli þjónustumiðstöðva í október 2015, þar sem meiri óánægja var með opnunartímamann á þjónustumiðstöð Árbæjar og Grafarholts heldur en hjá samamburðarhópi. Ekki var marktækur munur á ánægju fólks með þjónustu, viðmót eða opnunartíma á milli þjónustumiðstöðva í febrúar 2015 né í október 2016.

Tafla 15. Meðaltöl og staðalfrávik þjónustu, viðmóts og opnunartíma eftir mánuðum.

	Mánuður	Þjónustumiðstöð Árbæjar og Grafarholts			Samánburðarhópur		
		Fjöldi	Meðaltal	Staðalfrávik	Fjöldi	Meðaltal	Staðalfrávik
Þjónustan á	Febrúar '15	89	3,98	1,22	78	3,71	1,24
Þjónustumiðstöðinni	Október '15	57	4,07	1,10	94	3,91	1,30
	Febrúar '16	67	3,85	1,21	85	3,66	1,28
Viðmót og framkoma starfsfólks	Febrúar '15	89	3,91	1,29	77	3,77	1,09
	Október '15	57	4,18	1,07	94	4,00	1,35
	Febrúar '16	68	4,07	1,18	84	3,82	1,35
Opnunartími á þjónustumiðstöðinni	Febrúar '15	88	3,78*	1,24	77	3,82	1,14
	Október '15	56	3,14*, **	1,21	94	3,87**	1,26
	Febrúar '16	67	3,45	1,10	82	3,55	1,34

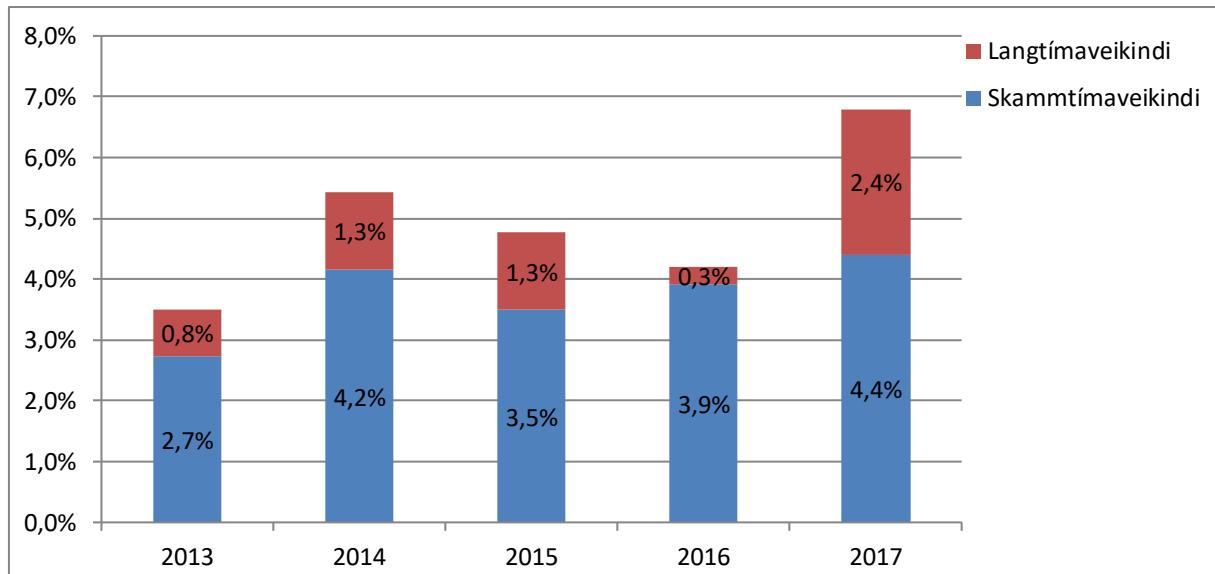
*Marktækur munur á meðaltölum á milli mánaða, $p < 0,05$.

** Marktækur munur á meðaltölum á milli þjónustumiðstöðva $p = 0,001$

Veikindafjarvistir

Þjónustumiðstöð Árbæjar- og Grafarholts

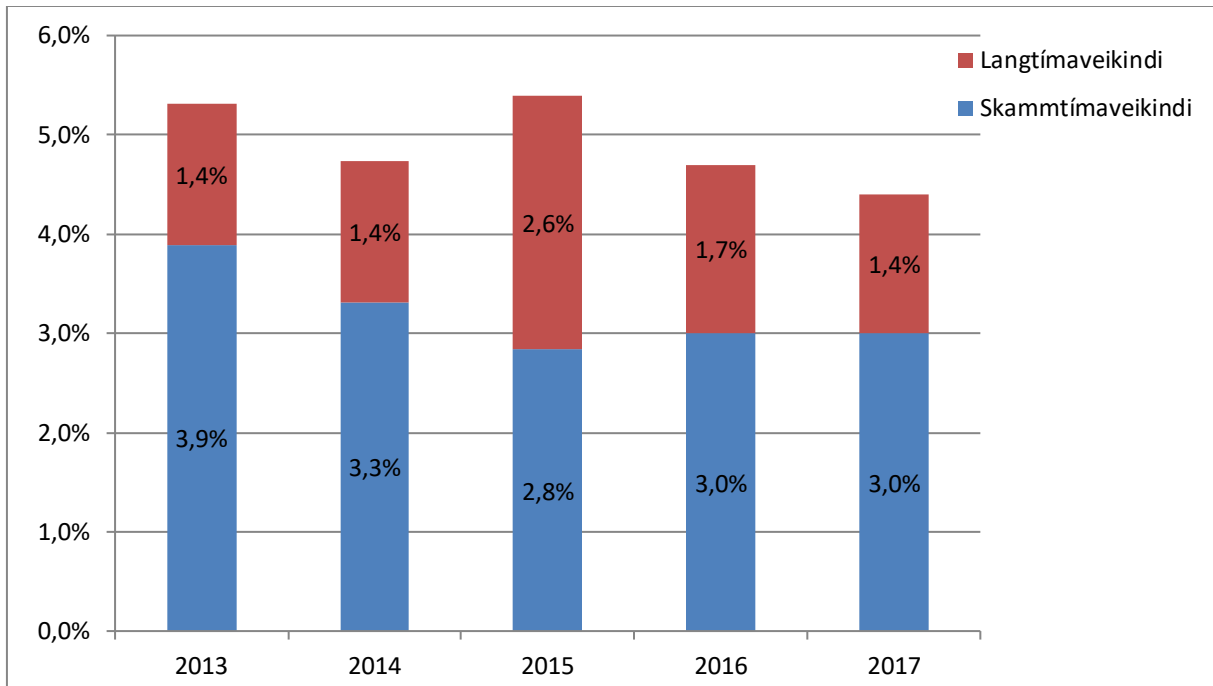
Eftir að tilraunaverkefnið hófst hjá þjónustumiðstöð Árbæjar og Grafarholts árið 2015 dró úr skammtímaveikindum. Þau jukust lítillega árið 2016 og aftur 2017. Mynd 16 sýnir þróun veikindahlutfalls hjá þjónustumiðstöð Árbæjar og Grafarholts frá árinu 2013.



Mynd 16. Veikindahlutfall hjá þjónustumiðstöð Árbæjar og Grafarholts.

Barnavernd Reykjavíkur

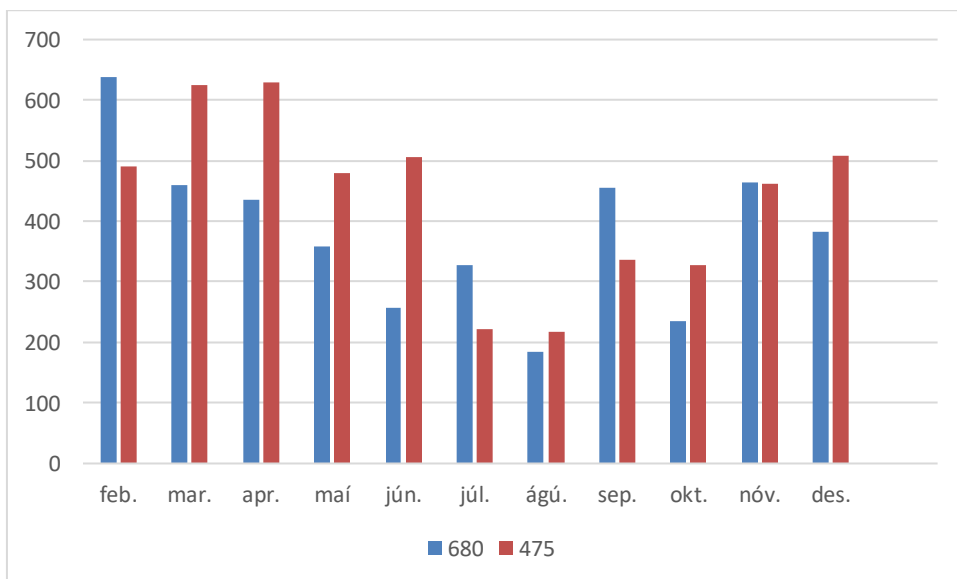
Þegar veikindahlutfall Barnaverndar er skoðað sést að það dró úr skammtímaveikindum eftir að tilraunaverkefni um styttingu vinnuviku hófst árið 2015. Árið eftir jukust þær lítillega og stóð svo í stað árið 2017.



Mynd 17. Veikindahlutfall Barnaverndar.

Heimaþjónustan í efri byggð

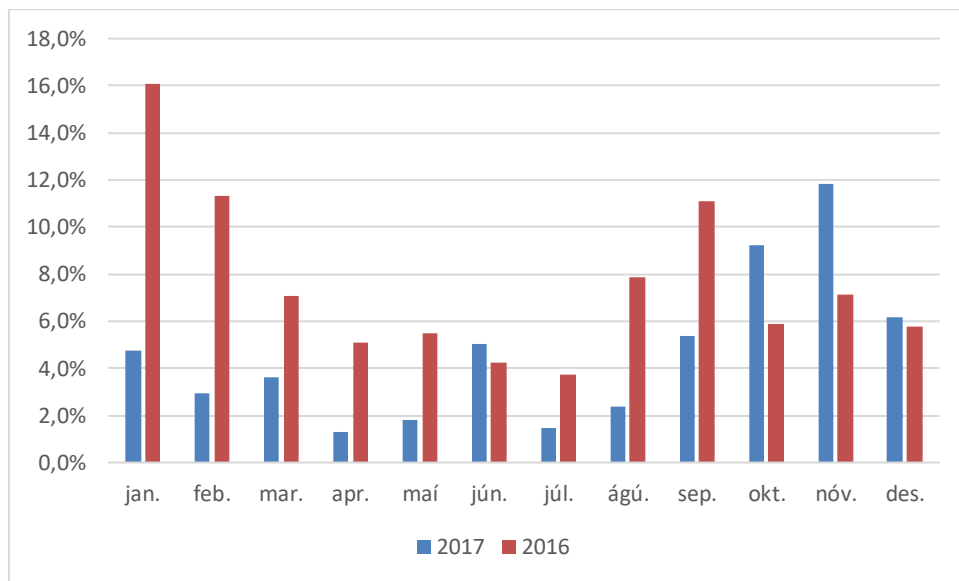
Það dró úr veikindafjarvistum hjá heimaþjónustunni í efri byggð á meðan að á tilraunaverkefninu stóð en meðalveikindahlutfall hjá heimaþjónustunni í efri byggð árið 2017 var 7,2% en árið 2016 var það 8,0%. Mynd 18 sýnir veikindafjarvistir í heimaþjónustu í efri byggð eftir mánuðum.



Mynd 18. Veikindafjarvistir hjá heimaþjónustunni í efri byggð

Leikskólinn Hof

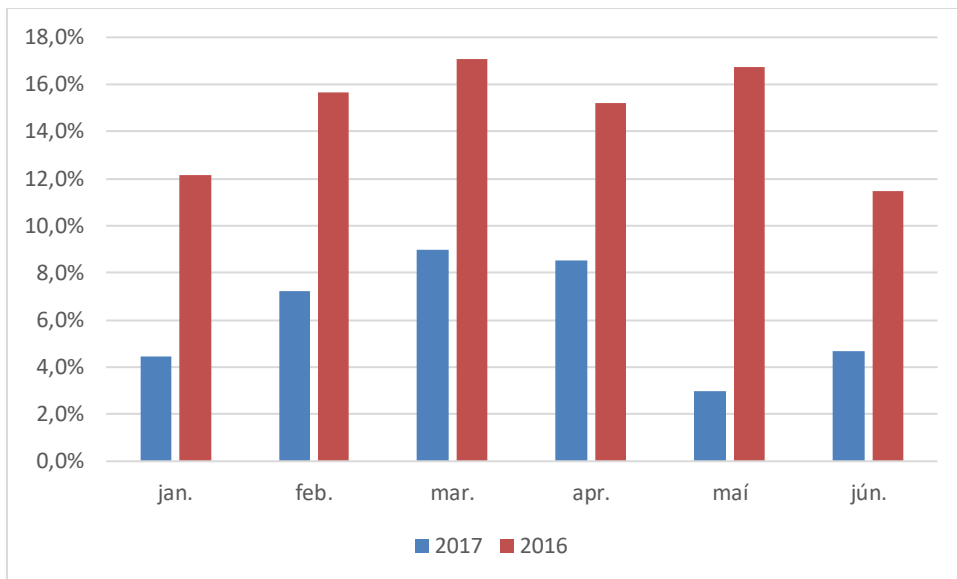
Á leikskólanum Hofi var meðalveikindahlutfall 4,7% árið 2017 en til samanburðar var meðalveikindahlutfall ársins 2016 7,6%. Leikskólinn Hof byrjaði í tilraunaverkefni um styttingu vinnuvikunnar í byrjun nóvember 2016. Verulega hefur því dregið úr veikindafjarvistum á leikskólanum Hofi eftir að tilraunaverkefni um styttingu vinnudags hófst. Sjá má veikindahlutfall eftir mánuðum á Hofi á mynd 19.



Mynd 19. Veikindafjarvistir á leikskólanum Hofi.

Laugardalslaug

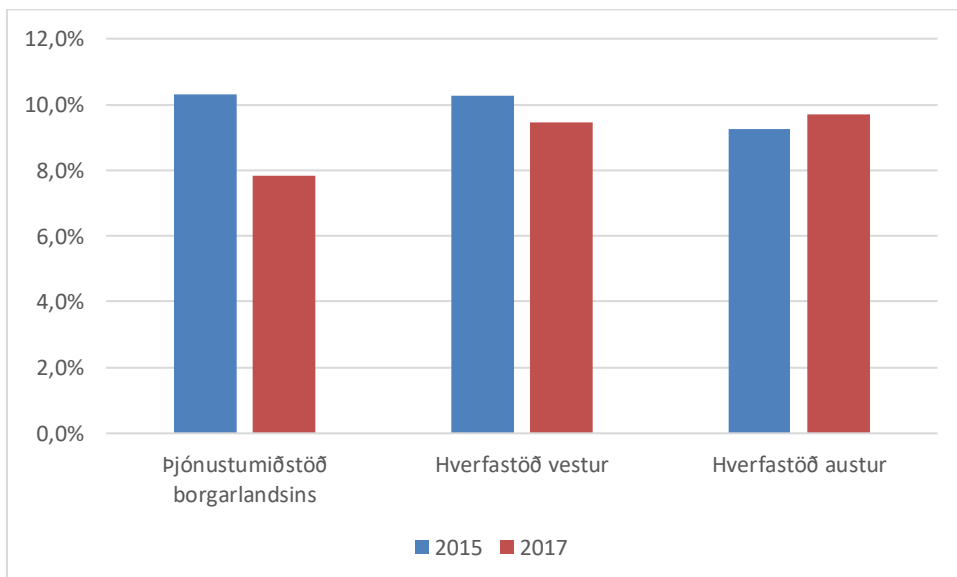
Meðalveikindahlutfall fyrstu þrjá mánuði ársins 2017 í Laugardalslaug (Laugardalslaug dró sig úr tilraunaverkefninu í apríl) var 6,9% miðað við 15,0% árið áður. Erfitt er að draga ályktanir út frá þessu þar sem eingöngu um 20 starfsmenn laugarinnar tóku þátt í verkefninu af um 80 starfsmönnum en þessar tölur eiga við vinnustaðinn í heild. Eingöngu dagvinnufólk tók þátt í tilraunaverkefninu. Mynd 20 sýnir veikindafjarvistir í Laugardalslaug fyrstu sex mánuði ársins 2017 og samanburð við 2016.



Mynd 20. Veikindafjarvistir í Laugardalslaug.

Hverfastöðvar og þjónustumiðstöð borgarlandsins

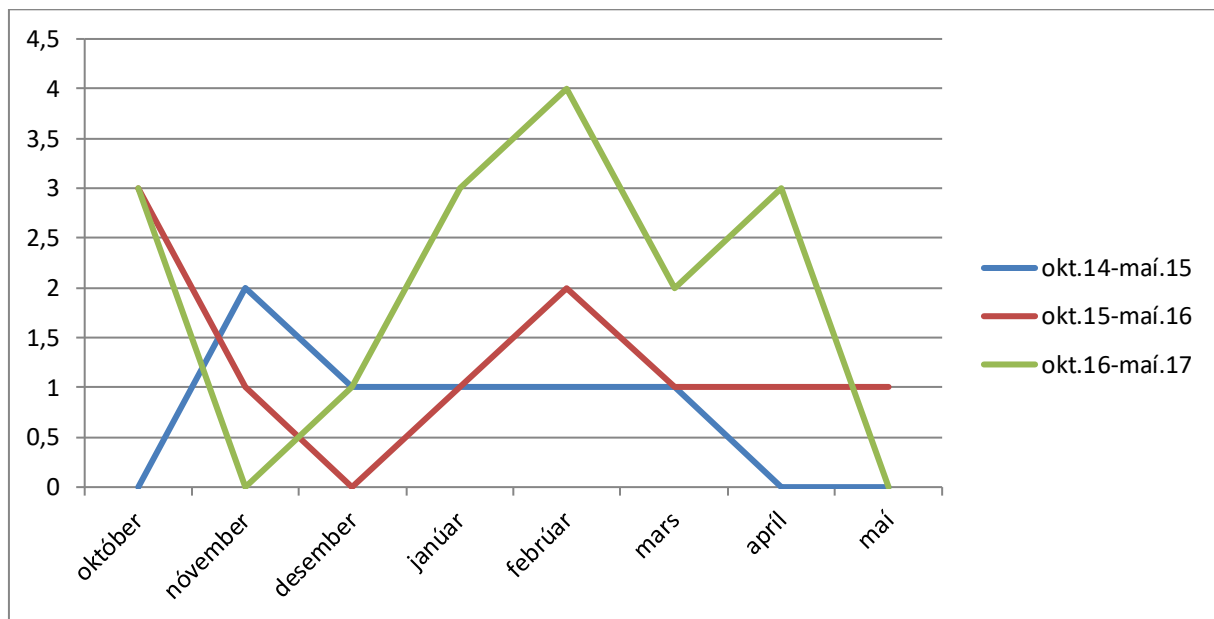
Skoðaðar voru veikindafjarvistir frá árinu 2017 og 2015 sem sjá má á mynd 21. Á þjónustumiðstöð borgarlandsins fóru þær ú 10,3% niður í 7,8%. Á hverfastöð vestur fóru þær úr 10,3% niður í 9,5% og á hverfastöð austur fóru þær úr 9,2% upp í 9,7%.



Mynd 21. Veikindafjarvistir á hverfastöðvum og þjónustumiðstöð borgarlandsins.

Slysaskráningar á hverfastöðvum og þjónustumiðstöð borgarlandsins

Þegar skoðaðar voru slysaskráningar (mynd 22) hjá þátttökustöðum Umhverfis- og skipulagssviðs kom í ljós að á tímabilinu október 2016- maí 2017 var meðalfjöldi slysaskráninga 2 í mánuði. Á sama tíma árið áður var meðalfjöldi slysaskráninga 1,25 og á tímabilinu þar á undan 0,75. Ekki er hægt að tala um breytingu þar sem um svo fá tilvik er að ræða.



Mynd 22. Slysaskráningar á þátttökustöðum umhverfis- og skipulagssviðs.

Samantekt niðurstaðna

Niðurstöður benda, þegar á heildina er litið til jákvæðra áhrifa verkefnisins. Þáttur um andlega líðan er marktækt hærrí nú heldur en áður en verkefnið fór af stað hjá Þjónustumiðstöð Árbæjar og Grafarholts og hverfastöð austur, sem segir okkur að dregið hefur úr andlegum einkennum álags á þeim stöðum. Hækkun er á þessum þætti á öllum þáttökustöðunum nema einum þó munurinn sé ekki marktækur nema á tveimur. Svo virðist sem andlegt álag hafi aukist aftur hjá Barnavernd en dregið hafði úr því í fyrri mælingum. Þátturinn um líkamleg einkenni álags er marktækt hærrí nú heldur en áður en verkefnið fór af stað hjá Þjónustumiðstöð Árbæjar og Grafarholts og hverfastöð austur, sem segir að dregið hefur úr líkamlegum einkennum álags á þeim stöðum. Hækkun er jafnframt á leikskólanum Hofi, hverfastöð vestur og Þjónustumiðstöð borgarlandsins þó munurinn sé ekki marktækur. Lækkun hefur orðið hjá Barnavernd og heimaþjónustunni í efri byggð en munurinn er ekki marktækur. Marktækur munur er á starfsánægju á Þjónustumiðstöð Árbæjar og Grafarholts og hverfastöð vestur, þar sem starfsánægja hefur aukist. Jafnframt er hækkun á öllum hinum þáttökustöðunum þó munurinn sé ekki marktækur.

Áður en verkefnið hófst var spurt um væntingar fólks til verkefnisins. Athugað var hversu jákvæð eða neikvæð áhrif fólk teldi að stytting vinnudags myndi hafa á nokkra þætti. Eftir að verkefnið hafði verið í gangi í sex mánuði var fólk spurt hvaða áhrif styttingin hafi haft á þessa sömu þætti. Í ljós kom að hækkun varð á öllum þáttum hjá flestum þáttökustöðum. Lækkun varð á öllum þáttum hjá Laugardalslaug og lækkun var á þætti um líkamlega þreytu, vinnuálag og starfsánægju hjá hverfastöð austur og á þáttum um starfsanda og samræmingu vinnu og einkalífs hjá hverfastöð vestur. Marktækur munur kom fram á áhrifum á líkamlega þreytu í lok vinnudags miðað við væntingar hjá Þjónustumiðstöð Árbæjar þar sem áhrifin voru betri en væntingar. Marktækur munur kom fram á áhrifum á andlega þreytu í lok vinnudags miðað við væntingar hjá Þjónustumiðstöð Árbæjar og Grafarholts, þar sem áhrifin voru betri en væntingar. Marktækur munur kom fram á áhrifum vinnuálags miðað við væntingar hjá Þjónustumiðstöð Árbæjar og Grafarholts, Barnavernd og leikskólanum Hofi þar sem áhrifin voru betri en væntingar. Marktækur munur kom fram á áhrifum á vinnuálag miðað við væntingar hjá Þjónustumiðstöð Árbæjar og Grafarholts, Barnavernd og leikskólanum, þar sem áhrifin voru betri en væntingar. Marktækur munur kom fram á áhrifum á starfsanda miðað við væntingar hjá Þjónustumiðstöð Árbæjar og Grafarholts og leikskólanum Hofi, þar sem áhrifin voru betri en væntingar. Að lokum var marktækur munur á áhrifum á samræmingu vinnu og einkalífs miðað við væntingar hjá Barnavernd og leikskólanum Hofi þar sem áhrifin voru betri en væntingar.

Það hefur dregið úr veikindafjarvistum hjá Barnavernd, heimaþjónustunni efri byggð, leikskólanum Hofi, Laugardalslaug, Þjónustumiðstöð borgarlandsins og á hverfastöð austur. Þær hafa aukist lítillega

á þjónustumiðstöð Árbæjar og Grafarholts og á hverfastöð austur frá því áður en verkefnið fór af stað.

Þegar slysaskráningar þátttökustaða á Umhverfis- og skipulagssviði eru skoðaðar sést að ekki hefur orðið breyting í skráningum eftir að tilraunaverkefnið hófst.

Viðauki I



Reykjavíkurborg

ERINDISBRÉF

Stýrihópur um tilraunaverkefni um styttingu vinnudags án launaskerðingar

Ábyrgðarmaður:

Borgarstjórinn í Reykjavík.

Inngangur:

Vorið 2014 samþykkti borgarstjórn að stofnaður yrði starfshópur með það að markmiði að útfæra tilraunaverkefni um styttingu vinnudags án launaskerðingar. Markmið verkefnisins er að kanna áhrif styttingar vinnudags á heilsu, velliðan, starfsanda og þjónustu með tilliti til gæða og hagkvæmni. Starfshópur var skipaður af borgarráttara með erindisbréfi dags. 21. október sl. og hafði hann það verkefni að útfæra verkefnið nánar og velja heppilegan vinnustað. Tillögur starfshópsins voru samþykktar í borgarráði þann 4. desember sl. Vinnustaðir sem valdir voru eru þjónustumiðstöð Árbæjar og Grafarholts og skrifstofa barnaverndar Reykjavíkur. Þá var samþykkt að tilraunaverkefnið standi í að minnsta kosti sex mánuði og í allt að tólf mánuði.

Hlutverk stýrihóps:

Stýrihópurinn ber ábyrgð á tilraunaverkefninu gagnvart ábyrgðarmanni og hefur yfirumsjón með því en felur starfsmönnum að sinna framkvæmd þess.

Hlutverk starfsmanna:

Starfsmenn hópsins hafa það hlutverk að sinna framkvæmd verkefnisins og undirbúa þá vinnustaði sem valdir hafa verið með því að gera breytingar á vinnuskipulagi, veita upplýsingagjöf um breyttan opnunartíma og ráðast í önnur viðeigandi verkefni. Starfsmenn hafa einnig það hlutverk að fylgjast með framvindu verkefnisins og mæla árangur þess. Starfsmenn upplýsi stýrihóp um framvindu á reglulegum fundum.

Stýrihópið skipa:

Sóley Tómasdóttir (formaður), Magnús Már Guðmundsson, Halldór Halldórsson og fulltrúi tilnefndur af BSRB.

Starfsmenn stýrihóps:

- Halldóra Gunnarsdóttir, framkvæmdastjóri Barnaverndar Reykjavíkur.
- Sólveig Reynisdóttir, framkvæmdastjóri þjónustumiðstöðvar Árbæjar og Grafarholts.
- Lóa Birna Birgisdóttir, mannauðsstjóri velferðarsviðs.
- Ása Guðbjörg Ásgeirsdóttir, mannauðsdeild Ráðhúss.
- Harpa Hrunð Berndsen, mannauðsdeild Ráðhúss.

Til ráðgjafar og samstarfs:

Stýrihópurinn leiti ráðgjafar hjá og upplýsi sviðsstjóra velferðarsviðs og starfsmannastjóra Reykjavíkurborgar sem og fulltrúa stéttarfélaganna (a.m.k. Félagsráðgjafafélag Íslands, Sálfræðingafélag Íslands, Bandalag háskólamanna og Starfsmannafélag Reykjavíkurborgar). Að auki leiti starfshópurinn ráðgjafar hjá aðilum innan og utan borgarkerfis með sérþekkingu á viðfangsefninu.

Starfstímabil:

Verkefnið hefjist 1. febrúar 2015 og standi yfir í a.m.k. 6 mánuði. Að fimm mánuðum loknum skili stýrihópur tillögum um hvort verkefnið verði framlengt í allt að 12 mánuði frá upphafi þess. Að verkefni loknu skili stýrihópurinn niðurstöðum til ábyrgðarmanns og borgarráðs.

Reykjavík, 23. janúar 2015



Dagur B. Eggertsson



ERINDISBRÉF

Stýrihópur um framhald tilraunaverkefnis um styttingu vinnudags án launaskerðingar

Ábyrgðarmaður:

Borgarstjórinn í Reykjavík.

Inngangur:

Vorið 2014 samþykkti borgarstjórn að stofnaður yrði starfshópur með það að markmiði að útfæra tilraunaverkefni um styttingu vinnudags án launaskerðingar. Markmið verkefnisins er að kanna áhrif styttingar vinnudags á heilsu, vellíðan, starfsanda og þjónustu með tilliti til gæða og hagkvæmni. Starfshópur var skipaður til að útfæra verkefnið nánar og urðu þá tveir starfsstaðir fyrir valinu, þjónustumiðstöð Árbæjar og Grafarholts og skrifstofa barnaverndar Reykjavíkur, auk þess sem skipaður var stýrihópur kjörinna fulltrúa og fulltrúa BSRB til að hafa umsjón með verkefninu.

Vorið 2016 var samþykkt að framlengja verkefnið til 1. júní 2017 og á sama tíma var stýrihópnum falið að undirbúa tilraunaverkefni á umhverfis- og skipulagssviði, íþrótt- og tómstundsviði, velferðarsviði og skóla- og frístundasviði. Fimm ný tilraunaverkefni eru nú í undirbúningi og mun stýrihópur um framhald tilraunaverkefnis um styttingu vinnudags án launaskerðingar hafa umsjón með þeim.

Hlutverk stýrihóps:

Stýrihópurinn ber ábyrgð á tilraunaverkefninu gagnvart ábyrgðarmanni og hefur yfirumsjón með því en felur starfsmönnum að sinna framkvæmd þess.

Hlutverk starfsmanna:

Starfsmenn hafa það hlutverk að sinna framkvæmd verkefnisins og undirbúa þá vinnustaði sem valdir hafa verið með því að gera breytingar á vinnuskipulagi, veita upplýsingagjöf um þær breytingar sem kunna að verða á starfseminni í kjölfarið og ráðast í önnur viðeigandi verkefni. Starfsmenn hafa einnig það hlutverk að fylgjast með framvindu verkefnisins og mæla árangur þess. Starfsmenn upplýsi stýrihóp um framvindu á reglulegum fundum.

Stýrihópin skipa:

Magnús Már Guðmundsson (formaður), Líf Magneudóttir, Halldór Halldórsson og Helga Jónsdóttir fulltrúi BSRB.

Starfsmenn stýrihóps:

Harpa Hrund Berndsen, mannauðsdeild Ráðhúss.
Lóa Birna Birgisdóttir, mannauðsstjóri velferðarsviðs.
Ásdís Ásbjörnsdóttir, mannauðsstjóri umhverfis- og skipulagssviðs.
Ingibjörg M. Gunnlaugsdóttir, skóla- og frístundasviði.
Logi Sigurfinnsson, íþrótt- og tómstundasviði.

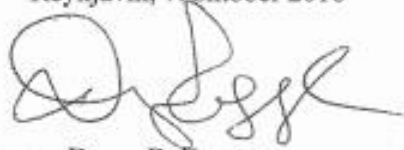
Til ráðgjafar og samstarfs:

Stýrihópurinn leiti ráðgjafar hjá og upplýsi sviðsstjóra viðkomandi sviða og starfsmannastjóra Reykjavíkurborgar sem og fulltrúa stéttarfélaganna. Að auki leiti starfshópurinn ráðgjafar hjá aðilum innan og utan borgarkerfis með sérþekkingu á viðfangsefninu. Starfsmenn myndi verkefnastjórnir sér til fulltingis inni á fagsviðum borgarinnar í þeim verkefnum sem þeim er falið skv. erindisbréfi þessu.

Starfstímabil:

Stýrihópurinn fylgi verkefnum eftir á meðan á því stendur í samræmi við niðurstöður árangursmats og niðurstaðna hverju sinni. Stýrihópurinn skili áfangaskýrslu eigi síðar en 1. mars 2017.

Reykjavík, 7. október 2016



Dagur B. Eggertsson



Borgarráð
Ráðhúsi Reykjavíkur
101 Reykjavík

Efni: Markmið í loftslagsmálum, reglur um kaup og leigu á bifreiðum í rekstri Reykjavíkurborgar

Reykjavíkurborg hefur sett sér stefnu í loftslagsmálum. Ein af aðgerðum stefnunnar er að:

„Árið 2025 mun 100% bílafloata Reykjavíkurborgar nota orkugjafa sem ekki losa gróðurhúsalofttegundir,“

Innkaupadeild Reykjavíkurborgar hefur lokið útboði á rammasamningi um leigu og kaupum á bifreiðum í rekstri Reykjavíkurborgar. Í útboðsgögnum voru ekki gerðar kröfur um að bifreiðar noti eingöngu orkugjafa sem losa ekki gróðurhúsalofttegundir. Mikilvægt er að settar séu skýrar reglur um leigu og kaup á bifreiðum sem notaðar eru í rekstri Reykjavíkurborgar eigi að ná framangreindu markmiði fyrir árið 2025. Því er lagt til að borgarráð samþykki eftirfarandi reglur varðandi leigu og kaup á bifreiðum í rekstri Reykjavíkurborgar og þær verði kynntar innkaupaaðilum:

1. Við leigu eða kaup á bifreið í rekstri Reykjavíkurborgar skal vera meginregla að bifreiðin gangi fyrir öðrum orkugjöfum en bensín og dísil – losi ekki gróðurhúsalofttegundir í rekstri. Hybrid bílar sem að hluta ganga fyrir bensín og dísil uppfylla ekki þá kröfu.
2. Þar sem kaup á bifreið sem ekki losar gróðurhúsalofttegundir er meginregla eru önnur kaup háð undanþáguheimild innkauparáðs. Undanþága skal ávallt vel rökstudd en óheimilt er að veita undanþágu fari hlutfall bifreiða undir hlutföll sem tilgreind eru hér að neðan.
3. Til að ná markmiðum loftslagsstefnu Reykjavíkurborgar skulu bifreiðar í rekstri hvers sviðs eða miðlægrar skrifstofu uppfylla eftirfarandi hlutföll af bifreiðum sem ekki losa gróðurhúsalofttegundir:
 - a. Fyrir lok árs 2019 35%
 - b. Fyrir lok árs 2021 70%
 - c. Fyrir lok árs 2023 85%
 - d. Fyrir lok árs 2025 100%

Mikilvægt er að samhliða orkuskiptum á ökutækjum Reykjavíkurborgar verði byggð upp aðstaða til hleðslu á rafbílum. Gera þarf ráð fyrir þeim kostnaði í fjárfestingaáætlun næstu ára. Í eftirfarandi greinargerð er tekin saman fjöldi og tegund bíla í rekstri borgarinnar (bílar í eigu Eignasjóðs) og kostnaður við uppsetningu á hleðslustöðvum.

Virðingarfyllst,

Guðmundur B. Friðriksson

Skrifstofustjóri skrifstofu umhverfisgæða

Greinargerð með tillögu:

Bílar í rekstri borgarinnar eru að mestu leiti í eigu Eignasjóðs en hluti er leigður í lagtímaleigu hjá bílaleigum og bílar sumarstarfsmanna eru bílaleigubílar. Eftirfarandi er samantekt á fjölda bíla í eigu Eignasjóðs samkvæmt skrá dags 9. ágúst sl.:

Svið/skrifstofa	Flokkur	Fjöldi
Umhverfis- og skipulagssvið	Smáir fólkabílar	16
	Flokkabílar	22
	Jeppar	1
	Iðnaðarmannabílar	17
	Sorpbílar	9
	Vörubílar	1
Velferðasvið	Smáir fólkabílar	61
	Miðlungs fólkabílar	7
	Stórir fólkabílar	2
Skóla- og frístundasvið	Smáir fólkabílar	2
	Sendibílar	4
SEA, ráðhús og þjónustuskrifstofa	Smáir fólkabílar	5
	Miðlungs fólkabílar	1
Samtals	Smáir fólkabílar	84
	Miðlungs fólkabílar	8
	Stórir fólkabílar	2
	Sendibílar	4
	Flokkabílar	22
	Jeppar	1
	Iðnaðarmannabílar	17
	Sorpbílar	9
Vörubílar	1	

Heildarfjöldi bíla er 148. Þar af eru 8 rafmagns fólkabílar og 9 hreinir metan sorpbílar, 76 metan/bensín hybrid fólkabílar, 9 metan/bensín hybrid iðnaðarmannabílar og 15 metan/bensín hybrid flokkabílar. Þannig eru eingöngu 11,5% bíla í eigu borgarinnar sem losa ekki gróðurhúsalofttegundir. Bílaleigubílar eru líklega flestir benín eða dísil bílar.

Til að ná markmiði ársins 2019 undir tl. 3 hér að framan þarf að fjölga rafbílum um 35 (sé horft framhjá bílaleigubílum). Til að ná markmiði ársins 2021 þarf að bæta við 52 rafbílum til viðbótar og 22 til viðbótar fyrir árið 2023.

Umhverfis- og skipulagssvið lét árið 2012 fyrirtækið RAMP vinna greiningu á rafbílahæfni nokkura bíla í rekstri borgarinnar. Greiningin var unnin með ökuritum og hugbúnaði sem hafði verið þróaður til greiningarinnar. Fólkabílar heimahjúkrunar og iðnaðarmannabílar skrifstofu framkvæmda og viðhalds komu mjög vel út úr greiningunni. Þeir bílar eru 78 af 148 bílum Eignasjóðs og mætti með rafvæðingu þeirra ná langt með að ná markmiði ársins 2021. Fólkabílarirnir eru flestir árgerð 2011 en hluti 2013 og iðnaðarmannabílarirnir flestir árgerð 2010. Því er kominn tími á endurnýjun bílanna.

Eignasjóður keypti í júní sl. tvo WV Up rafbíla fyrir byggingarfulltrúa og var kaupverð hvers bíls 2,78 m.kr. Verð á VW Up sjálfskiptum bensínbíl er 2,45 m.kr. Kostnaðaraukinn er því um 300 þús. kr. á bíl við að taka rafmagnsbíl en eldsneytiskostnaður er mun minni. Heildar kostnaðarauki við 61 bíl

heimahjúkrunar er um 18,3 m.kr. Verð á Nissan E-NV200 iðnaðarmanna rafbíll er skv. verðlista 3,95 m.kr. Verð á beinskiptum Nissan NV200 dísilbíll er 3,05 m.kr. Kostnaðarauki við hvern bíl er 900 þús. kr. eða 15,3 m.kr. fyrir 17 bíla. Eldsneytiskostnaður Velferðasviðs (bílar Eignasjóðs og bílaleigubílar) var 13 m. kr. árið 2017 og eldsneytiskostnaður iðnaðarmannabíllanna er um 2,5 m.kr. á ári.

Til hleðslu bíllanna ætti að duga 11 kW tenglar og næturhleðsla. Kostnaður við hverja hleðslustöð er háður aðstæðum og kostnaði við heimtaug en gera má ráð fyrir að hver stöð með tveim tenglum og 50A heimtaug kosti undir 1,3 m.kr. Vegghengdar stöðvar líkt og eru á höfðatorgi og setja mætti upp í ráðhúsinu eru ódýrari en gera má ráð fyrir að heildar kostnaður vegna tengla fyrir 78 bíla sé um 50 m.kr.



VW-Up rafbíll



Nissan E-NV200 rafbíll

Borgarráð

Tillaga um um aukin atvinnutækifæri unglinga

Á fundi borgarstjórnar og Reykjavíkurráðs ungmenna þann 27. febrúar 2018 var lögð fram svohljóðandi tillaga Arndísar Maríu Ólafsdóttur frá ungmennaráði Vesturbæjar, Miðborgar og Hlíða:

Lagt er til að borgarstjórn samþykki að auka atvinnutækifæri unglinga með því að gera ráð fyrir hlutastörfum á elliheimilum, frístundaheimilum yngsta stigs grunnskóla og á leikskólum á veturna sem eru ætluð unglingum með skóla og þannig aðstoða borgina með mönnun á þessa staði sem erfitt hefur verið að fá starfsfólk.

Greinargerð:

Tillaga okkar snýst um auka atvinnumöguleika nemenda á unglingastigi grunnskóla. Að unglingum verði boðið upp á vinnu á leikskólum, frístundaheimilum og í félagsstarfi með eldri borgurum og taki þar með þátt í samfélaginu og leysi vanda stofnana sem eru í leit að starfsfólki. Þetta er hugsuð sem vinna í 2-3 tíma á dag að loknum skóladegi. Áhugasamir umsækjendur myndu gangast undir atvinnuviðtal hjá starfsmanni félagsmiðstöðvar og stjórnanda viðeigandi stofnana sem og að þátttaka í skóla og mæting væri metin. Þetta mun hafa bæði jákvæð áhrif á samfélagið og auka reynslu ungmenna á atvinnumarkaði. Við krefjumst þess að tillaga okkar taki gildi að loknu sumri 2018.

Samþykkt var að vísa tillögunni til meðferðar borgarráðs.

Athygli er vakin á því að **tillagan var ekki samþykkt á fundinum** og fara skal með hana á sama hátt og önnur mál sem koma til meðferðar af fundi borgarstjórnar. Í því felst að hana ber að leggja fyrir, taka til meðferðar og afgreiða eins skjótt og unnt er. Æskilegt er að fulltrúi úr Reykjavíkurráðinu verði boðaður á fund ráðsins til að kynna efni tillögunnar.

Óskað eftir því að forsætisnefnd verði upplýst reglulega um framvindu málsins og um endanlega afgreiðslu tillögunnar. Afrit af þeim bréfum ber að senda á tengilið Reykjavíkurráðs ungmenna, Huldu Valdísi Valdimarsdóttur, verkefnastjóra á skóla- og frístundasviði.

Stöðufundur með fulltrúum Reykjavíkurráðsins verður haldinn á haustmánuðum. Þar verður farið yfir afgreiðslur tillagna af sameiginlegum fundi borgarstjórnar með Reykjavíkurráðinu. Er mælt til þess að tillagan verði afgreidd af borgarráði fyrir þann tíma.

Helga Björk Laxdal
e.u.

Samrit:
Reykjavíkurráð ungmenna

Reykjavík 6. apríl 2018

Tilvísun í mál: R18020254

Borgarstjórn

Umsögn mannauðsdeildar um tillögu fulltrúa í ungmennaráði Vesturbæjar um aukin atvinnutækifæri ungmenna.

Óskað var eftir umsögn mannauðsdeildar um tillögu fulltrúa í ungmennaráð Vesturbæjar um aukin atvinnutækifæri ungmenna, dags. 27. febrúar sl., um aukin atvinnutækifæri unglunga með því að gera ráð fyrir hlutastörfum á elliheimilum, frístundaheimilum yngsta stig grunnskólans og á leikskólum á veturna sem eru ætluð unglingum með skóla og þannig aðstoða borgina með mönnun á þessa staði þar sem erfitt hefur verið að fá starfsfólk.

Mannauðsdeild leggur áherslu á mikilvægi þess að framfylgja lögum nr. 46/1980 um aðbúnað, hollustuhætti og öryggi á vinnustöðum. Í 1. mgr. 60. gr. laganna kemur fram sú meginregla laganna að almennt megi ekki ráða börn undir 15 ára aldri til vinnu, sbr. 2. mgr. 59. gr. sömu laga. Reykjavíkurborg leggur mikla áherslu á þegar ráðið er í sumarstörf á vegum borgarinnar þar sem mörg ungmenni koma til starfa hjá Reykjavíkurborg að þessum lögum sé framfylgt í hvívetna. Lögð áhersla á að láta ungmenni ekki bera of mikla ábyrgð í sínum störfum þegar fyrstu skref á vinnumarkaði eru tekin. Þá hefur Reykjavíkurborg aðeins vikið frá meginreglu 1. mgr. 60. gr. laganna í þeim tilfellum sem börnum er sérstaklega heimilað að stunda atvinnu og tilgreind eru í 2. mgr. 60. gr. sömu laga. Samkvæmt a-lið 2. mgr. 60. gr. er börnum heimiluð þátttaka í menningar- eða listviðburðum og íþróttá- eða auglýsingastarfsemi. Þá er samkvæmt b-lið 2. mgr. 60. gr. heimilt að ráða börn 14 ára og eldri til vinnu sem er hluti af fræðilegu eða verklegu námsfyrirkomulagi. Loks er heimilað í c-lið sama ákvæðis heimilt að ráða börn sem náð hafa 14 ára aldri til starfa af léttara tagi, svo sem léttara garðyrkju- og þjónustustarfa og annarra hliðstæðra starfa. Í þessu sambandi má vísa til Vinnuskóla Reykjavíkur.

Um atvinnu ungmenna frá 15 til 18 ára aldurs gildir ákvæði 62. gr. laga nr. 46/1980, sbr. 2. mgr. 59. gr. sömu laga. Almennt er heimilt að ráða þá einstaklinga til starfa svo lengi sem aðstæður þykja ekki ógna öryggi þeirra og heilsu með þeim hætti sem greinir í staflíðum a-f í 1. mgr. 62. gr. laganna. Mannauðsdeild leggur áherslu á að ungmenni starfi í umhverfi þar sem öryggi þeirra sé tryggt.

Mannauðsdeild hefur undanfarin ár lagt áherslu á framkvæmd tilraunaverkefna af ýmsum toga með góðum árangri. Þannig gæti skóla- og frístundasvið mögulega tekið ákvörðun um að taka þátt í tilraunaverkefni þar sem skoðaður væri sá möguleiki að bjóða ungmönnum upp á

starfsþjálfun innan sviðsins innan þess svigrúms sem ákvæði laga nr. 46/1980 leyfa. Ef af slíku tilraunverkefni yrði er mikilvægt að huga að stjórnsýslureglum á borð við jafnræðisregluna við val á þátttakendum ef umsækjendur verða fleiri en þau störf sem verða í boði. Mikilvægt er að skilgreina hver bæri stjórnunarlega ábyrgð á að þeim ungmennum sem ráðnir eru til starfa og hvað þeim er ætlað að fá út úr verkefninu. Einnig þyrfti að gera þeim starfsmönnum sem fyrir eru á starfsstaðnum grein fyrir þeirri auknu ábyrgð sem myndi hvíla á herðum þeirra samhliða samstarfi við ungmenni. Þá þyrfti að gera viðeigandi ráðstafanir vegna trygginga vegna hugsanlegrar slysaþættu gagnvart ungmennum eða ef þau myndu lenda í annars konar óhöppum á starfstíma, og hvaða áhrif ungur aldur þeirra hefði í því sambandi.

Ragnhildur Ísaksdóttir, Starfsmannastjóri Reykjavíkurborgar

Auður Björgvinsdóttir, Teymisstjóri atvinnu- og ráðningarmála



HÁSKÓLI ÍSLANDS
STOFNUN STJÓRNSÝSLUFRÆÐA
OG STJÓRNMÁLA

Málsnr.: 218030188
Skjalasafn Ráðhúss
09. apríl 2018
Bréfalykill: 470

Dagur B. Eggertsson

Borgarstjórinn í Reykjavík

Reykjavík, 22. mars 2018

Efni: Ósk um endurnýjun samstarfssamnings Reykjavíkurborgar og Stofnunar stjórnsýslufræða og stjórn mála við Háskóla Íslands.

Með bréfi þessu er óskað eftir endurnýjun samstarfssamnings milli borgarinnar og Stofnunar stjórnsýslufræða og stjórn mála við Háskóla Íslands, en síðasti samstarfssamningur rann út í árslok 2017.

Hlutverk Stofnunar stjórnsýslufræða og stjórn mála er að vera vettvangur samstarfs Háskóla Íslands við opinbera aðila, ríki og sveitarfélög, um eflingu rannsókna, fræðslu og umræðu um stjórn mála og stjórnsýslu.

Reykjavíkurborg og Stofnun stjórnsýslufræða og stjórn mála hafa átt með sér samstarfssamning síðan 2003. Reykjavíkurborg hefur verið formlegur samstarfsaðili stofnunarinnar allt frá stofnun og hefur borgin alla tíð átt fulltrúa í stjórn hennar. Helga Björg Ragnarsdóttir, skrifstofustjóri á skrifstofu borgarstjóra og borgarritara, kom inn í stjórn sem fulltrúi borgarinnar nú í byrjun árs. Ársskýrsla stofnunarinnar fyrir 2017 liggur fyrir og hefur verið send til tengiliðs á skrifstofu borgarstjóra og borgarritara.

Mikil gagnkvæm ánægja hefur verið með samstarfið. Stofnunin hefur veitt borginni ráðgjöf og aðstoð á sviðum stjórnsýslu- og lýðræðismála, sem og að stofnunin hefur staðið fyrir stjórnsýslunámskeiðum sem starfsmenn borgarinnar hafa nýtt sér vel. Á móti hefur borgin styrkt starf stofnunarinnar og hefur framlag borgarinnar alla tíð verið lykilþáttur í rekstri stofnunarinnar, og þar með mikilvægur stuðningur við að byggja upp fag- og fræðasvið í opinberri stjórnsýslu.

Síðasti samstarfssamningur var undirritaður á síðasta ári og gildi hann fyrir árið 2017. Undanfarin ár hafa verið gerðir samningar til eins árs í senn, en á fyrstu árum samstarfsins voru gerðir samningar til lengri tíma, til þriggja og fimm ára. Stofnunin óskar nú eftir að það verði gerður samstarfssamningur til þriggja ára (2018-2020).

Með góðum kveðjum.

Sjöfn Vilhelmsdóttir, forstöðumaður

Stofnun stjórnsýslufræða og stjórn mála við HÍ
Gimli 241, Sæmundargata 10, 101 Reykjavík
Sími: 525 5454 /sjofn@hi.is