

Embættisafgreiðslur skrifstofu borgarstjórnar 15. febrúar 2018 - R18010087

	Fundargerðir:	
R18010032	Fundargerð Faxaflóahafna frá 9.2.'18.	Sent borgarfulltrúum til kynningar.
	Annað:	
R17100293	Styrkumsókn Móðurmáls vegna stuðnings við móðurmálshópa - innkaup skólagagna.	Sent skóla- og frístundasviði til umsagnar.
R17100298	Styrkumsókn Móðurmáls vegna bókarinnar Tvítýngd móðurmálsbók.	Sent skóla- og frístundasviði til umagnar.
R17100316	Styrkumsókn Sei ehf. vegna Reykjavíkurborg - Frá greiningu til greindar.	Sent umhverfis- og skipulagssviði til umsagnar.
R17110109	Erindi umhverfis og skipulagssviðs, dags. 1. febrúar 2018, varðandi breytingu á deiliskipulagi fyrir Háaleitisskóla, Hvassaleiti að Stóragerði 11A.	Sent umhverfis- og skipulagssviði til umsagnar um möguleika á að koma til móts við athugasemdir.
R18020031	Erindi innri endurskoðunar um innri endurskoðunarþjónustu hjá B-hluta félögum innan samstæðu Reykjavíkurborgar.	Sent borgarfulltrúum til kynningar.
R18010137	Erindi Símans, til eigenda Orkuveitu Reykjavíkur vegna eigendastefnu vegna Gagnaveitu Reykjavíkur.	Sent skrifstofu borgarstjóra og borgarritara til meðferðar.
R18020021	Tillaga til þingsályktunar um óháða, faglega staðarvalsgreiningu fyrir nýtt þjóðarsjúkrahús - 88. mál	Sent umhverfis- og skipulagssviði til meðferðar.
R18010403	Tillaga til þingsályktunar um þjóðarsátt um bætt kjör kvennastétta - 50. mál	Sent kjaradeild til meðferðar.
R17110067	Bréf Mosfellsbæjar, dags. 2.2.'18, um fjarskiptamastur á Úlfarsfelli.	Sent umhverfis- og skipulagssviði til meðferðar.
R18010267	Bréf Tórshavn Kommuna, dags. 8.2.'18, varðandi boð um að vera heiðursgestur á Menningarnótt 2018.	Sent borgarfulltrúum til kynningar.
R18020105	Frá nefndarsviði Alþingis til umsagnar: frumvarp til laga um útlendinga (réttur barna til dvalarleyfis), 34. mál.	Sent mannréttindaráði til meðferðar.
R18020106	Frá nefndarsviði Alþingis til umsagnar: frumvarp til laga um útlendinga (fylgdarlaus börn), 42. mál.	Sent mannréttindaráði, velferðarráði og barnaverndarnefnd til umsagnar.
R18020110	Frá nefndarsviði Alþingis til umsagnar: frumvarp til laga um íslenskan ríkisborgararétt og barnalög (ríkisfangsleysi), 133. mál.	Sent barnaverndarnefnd til meðferðar.
R18020116	Frá nefndarsviði Alþingis til umsagnar: frumvarp til laga um ættleiðingar (umsagnir nánustu fjölskyldu), 128. mál.	Sent barnaverndarnefnd til umsagnar.
R18020067	Tillaga borgarráðsfulltrúa Sjálfstæðisflokks um úrbætur á hljóðvist í borðsal eldri borgara að Vesturgötu 7, dags. 8.2.'18.	Sent umhverfis- og skipulagssviði til meðferðar.
R18020027	Bréf Minjastofnunar, dags. 31.1.'18, varðandi Flugskýli 1, Reykjavíkflugvelli.	Sent umhverfis- og skipulagssviði til umsagnar.
R16030056	Bréf Lífeyrissjóðs starfsmanna Reykjavíkurborgar, dags. 1.2.'18, varðandi endurgreiðsluhlutfall launagreiðenda á greiddum lífeyri.	Sent fjármálaskrifstofu til umsagnar.
R18020090	Bréf skrifstofu eigna og atvinnipróunar, dags. 12.2.'18. varðandi útboðsskilmála fyrir	Sent borgarlögmanni til yfirferðar.

	Úlfarsárdal	
R18020091	Bréf skrifstofu eigna og atvinnuþróunar, d ags. 12.2.'18, varðandi útboðsskilmála fyrir byggingarrétt á lóð C2 í Úlfarsárdal.	Sent borgarlögmanni til yfirferðar.
R18010081	Bréf þjóðskrár, dags. 6.2.'18, varðandi kjörskrárbreytingar 2018.	Sent yfirkjörstjórn og skrifstofu borgarstjórnar til meðferðar og borgarfulltrúum til kynningar.
R18010180	Tillaga borgarráðsfulltrúa Sjálfstæðisflokks um að sjálfstætt reknir skólar njóti sömu vetrarþjónustu og borgarreknir, dags.	Sent ásamt umsögn umhverfis- og skipulagssviðs til umsagnar fjármálaskrifstofu.
R18010046	Bréf foreldrafélags Garðaborgar, dags. 9.2.'18, varðandi úrbætur á lóð leikskólans.	Sent umhverfis- og skipulagssviði til umsagnar.

Fundur nr. 165

Ár 2018, föstudaginn 9. febrúar kom stjórn Faxaflóahafna sf. saman til fundar í fundarherbergi hafnarstjórnar í Hafnarhúsinu við Tryggvagötu og hófst fundurinn kl. 09:00.

Mættir:

Kristín Soffía Jónsdóttir
Þórlaug Ágústsdóttir
Einar Brandsson
Björgvin Helgason
S. Björn Blöndal
Líf Magneudóttir
Magnús Smári Snorrason

Áheyrnarfulltrúar:

Þorsteinn F. Friðbjörnsson
Ingibjörg Valdimarsdóttir

Auk þess sátu fundinn: Jón Þorvaldsson, aðstoðarhafnarstjóri og Gísli Gíslason, hafnarstjóri, sem jafnframt ritar fundargerð.

1. Útboð endurskoðunarþjónustu. Bréf Endurskoðunarnefndar Reykjavíkurborgar varðandi tillögu um val á ytri endurskoðendum.
Í erindinu kemur fram að ákveðið hafi verið á grundvelli niðurstöðu útboðs að semja við Grant Thornton endurskoðun ehf. um ytri endurskoðun frá árinu 2018.
2. Drög að niðurstöðu ársreiknings 2017.
Gerð var grein fyrir bráðabirgðaniðurstöðu ársins 2017 og vinnu við endurskoðun.
3. Tilkynning Norðuráls dags 28.1 2018 um framlengingu á hafnarsamningi og lóðarleigusamningi.
Tilkynningarnar lagðar fram.
4. Skipulagsmál:
 - a. Erindi ASK arkitekta dags. 25.1.2018 f.h. Landbergs ehf. þar sem sótt er um stækkun lóðar fyrir nýbyggingu að Köllunarklettsvegi 2 ásamt afstöðumynd.
Hafnarstjórn samþykkir að fresta afgreiðslu erindisins til næsta fundar en þá mun kostnaðarmat vegna nauðsynlegra framkvæmda við lóð og umhevrfi liggja fyrir.
5. Skýrsla Innri endurskoðunar - yfirferð stjórnar.
Hafnarstjórn fór yfir ábendingar og þau verkefni sem fram koma í skýrslu Innri endurskoðunar. Hafnarstjóra falið að útfæra þau atriði sem samþykkt er að skoða frekar.

6. Minnisblað forstöðumanns rekstrardeildar dags. 5.2.2018 um ástand verbúðarbryggju (safnabryggju).
Lagt fram. Hafnarstjóra falið að láta vinna að hönnun nýrrar bryggju þar sem núverandi verbúðarbryggja næst Sjóminjasafninu þarfnast endurbýggingar.
7. Aðalskipulag Akraness 2018-2030. Greinagerð, Stefna, Skipulagsákvæði og umhverfisskýrsla. Yfirlitsmynd af Akraneshöfn.
Hafnarstjórn gerir ekki athugasemdir við fyrirbyggjandi gögn.
8. Forkaupsréttarmál:
a. Erindi dags. 29.1.2018 varðandi beiðni um að fallið verði frá forkaupsrétti vegna sölu Hólmaslóðar 6, fastanúmer 200-0094. Kaupandi Katrín Þorvaldsdóttir, kt. 150549-2569. Seljandi Sjóli ehf. kt. 591065-0179.
Hafnarstjórn staðfestir að fallið sé frá forkaupsrétti eignarinnar enda sé starfsemin í samræmi við lóðarleigusamning og deiliskipulag.

Fleira ekki gert,
fundi slitið kl. 10:30

Kristin H.
Sig. S. Blönd

Ólafur

Maergerður

Jón Þorvaldsson

Eindri Brandsson

Þórlaug Ágústsdóttir.
Ingibjörg Valdimarsdóttir.

Þorsteinn Friðbjörnsson

Björgvin Selgen

Sisti Gíslason

Umsókn um styrk úr Borgarsjóði

Umsækjandi

Málsnúmer	P-2017-10-02-0151
Nafn umsækjanda	Móðurmál - samtök um tvítýngi
Kennitala	4211012990
Heimilisfang	Háaleitisbraut 11-13
Netfang	modurmal@modurmal.com
Póstnúmer	108
Staður	Reykjavík
Símanúmer 1	8649224
Símanúmer 2	8207569
Nafn ábyrgðarmanns	Renata Emilsson Peskova
Kennitala ábyrgðarmanns	0709782539
Heimilisfang ábyrgðaraðila	Reykás 45
Póstnúmer ábyrgðaraðila	110
Netfang ábyrgðaraðila	renatapeskova@yahoo.com
Símanúmer ábyrgðaraðila	8649224
Hlutverk ábyrgðaraðila	formaður
Banki	101_
Höfuðbók	05
Reikningsnúmer	264557

Lýsing á verkefni

Heiti verkefnis Stuðningur við móðurmálshópa - innkaup skólagagna

Verkefnið í hnotskurn

Móðurmál styður við móðurmálshópa sína með því að styrkja innkaup skólagagna tvítýngdra nemenda þeirra.

Verkefnislýsing

Í Móðurmáli - samtökum um tvítýngi starfa í ár 23 tungumálahópar. Kennarar í langflestum hópum kenna í sjálfbóðaliðavinnu, en foreldrar greiða skráningargjald vegna reksturs hópa. Hóparnir eru misjafnlega stórir og með mjög takmarkaðan aðgang að öðrum sjóðum. Hópstjórar sækja til Móðurmáls til að fá stuðning við innkaup skólagagna fyrir nemendur sína, t.d. kennslubóka, vinnubóka, spila og annara gagna. Námsgögn eru dýrmæt og oft illa fáanleg, en þau eru grundvöllur fyrir móðurmálskennslu.

Sótt er um verkefni á Annað sviði

Markmið

Skv. fjölmennningarstefnu Reykjavíkurborgar eiga börn með annað móðurmál en íslensku þróa með sér virkt tvítýngi. Verkefnið stuðlar að virku tvítýngdu læsi. Markið auka aðgang tvítýngdra barna að námsgögnum á erlendum móðurmálum og bæta þar með gæði móðurmálskennslu á vegum Móðurmáls - samtaka um tvítýngi.

Hverjir hafa helst hag af styrknum? Bæði kynin jafnt

Hverjir munu vinna að verkefningu? Bæði kynin jafnt

Er virk jafnréttisstefna hjá umsækjanda? (ef félag, fyrirtæki eða stofnun)

Samtökin fylgja jafnréttisstefnu Reykjavíkurborgar. Í þeim starfa yfirleitt konur - sjálfbóðaliðar, en nemendur eru beggja kynja.

Hvernig fellur verkefnið að markmiðum mannréttindastefnu Reykjavíkurborgar? Verkefnið fellur undir 9. lið mannréttindastefnu Reykjavíkurborgar.

Hvers vegna er þörf fyrir verkefnið og hvernig mætir verkefnið þeirri þörf?

Þörfin til að auka menntunarstig barna af erlendum uppruna sést á niðurstöðum prófs Milli mála, PISA og brottfallstölum nemenda af erl. uppruna úr framhaldsskólum. Verkefni stuðlar að virku tvítyngi fjölyngdra barna skv. fjölmenningsstefnu Reykjavíkurborgar og Aðalnámskrá grunnskóla 2011.

Verk- og tímaáætlun verkefnisins Skólaárið 2017/18

Verkpættir og fjármögnun

Áætluð útgjöld

Skilgreinið helstu útgjaldaliði og upphæðir

Áætluð útgjöld	Upphæð
Námsgögn og bækur á erl. tungumálum	400000
-	-
-	-

Samtals 400.000

Áætlaðar tekjur

Skilgreinið helstu tekjuliði og upphæðir

Áætlaðar tekjur	Upphæð
-	-
-	-
-	-

Samtals 0

Upphæð sem sótt er um: -

Fjármögnun annarra en Reykjavíkurborgar:

Fjármögnununaðili	Upphæð
-	-
-	-
-	-

Samtals

0

Er sótt um styrki hjá öðrum en Reykjavíkurborg? Ef svo er, frá hverjum?

Styrkveitandi	Upphæð
-	-
-	-
-	-
Samtals	0

Aðrar upplýsingar

Hefur Reykjavíkurborg
áður sýnt á verkefni
umsækjanda? nei

Hefur umsækjandi áður
fengið styrk úr
borgarsjóði? Ef svo er,
hvenær og hver var
upphæð
styrksins/styrkjanna? 2012, 2015

Annað sem
umsækjandi vill taka
fram

Móðurmál - samtök um tvítyngi hafa fengið margvíslegan stuðning frá Reykjavíkurborg á undanföllum árum.

Umsókn um styrk úr Borgarsjóði

Umsækjandi

Málsnúmer	P-2017-10-02-0132
Nafn umsækjanda	Móðurmál - samtök um tvítýngi
Kennitala	4211012990
Heimilisfang	Háaleitisbraut 11-13
Netfang	modurmal@hotmail.com
Póstnúmer	108
Staður	Reykjavík
Símanúmer 1	8649224
Símanúmer 2	8649224
Nafn ábyrgðarmanns	Renata Emilsson Peskova
Kennitala ábyrgðarmanns	0709782539
Heimilisfang ábyrgðaraðila	Reykás 45
Póstnúmer ábyrgðaraðila	110
Netfang ábyrgðaraðila	renatapeskova@yahoo.com
Símanúmer ábyrgðaraðila	8649224
Hlutverk ábyrgðaraðila	formaður
Banki	101_
Höfuðbók	05
Reikningsnúmer	264557

Lýsing á verkefni

Heiti verkefnis Tvítýngd móðurmálsbók

Verkefnið í hnotskurn

Nemendur samtakanna Móðurmál skapa sögur á sínu móðurmáli og þýða á íslensku. Bókin er gefin út rafrænt og gert aðgengileg.

Verkefnislýsing

Tvítýngdir nemendur samtakanna Móðurmáls hafa sameiginlegt þema í ár - saga. Þeir skrifa stuttar sögur sem byggja á sögu upprunalanda foreldra þeirra og þýða yfir á íslensku með hjálp foreldra og kennara. Bókin verður gefin út sem rafræn flettibók og í nokkrum pappírseintökum.

Sótt er um verkefni á Annað sviði

Markmið

Skv. fjölmenningsstefnu Reykjavíkurborgar eiga börn með annað móðurmál en íslensku þróa með sér virkt tvítýngi. Verkefnið stuðlar að virku tvítýngdu læsi. - stuðla að virku tvítýngdu læsi nemenda af erl. uppruna - styrkja sjálfsmýnd tvítýngdra nemenda - auka þekkingu tvítýngdra nemenda á upprunalöndum foreldra þeirra - að skapa og styrkja sameiginlega sýn Móðurmáls - að skapa fjölmenningslegt samfélag með því að kynna sögur úr mörgun löndum, samdar af börnum, fyrir börnum í Móðurmáli og víða, bæði á móðurmálum nemenda og íslensku - auka skilning á menningu og sögu innflytjendahópa á Íslandi

Hverjir hafa helst hag af styrknum? Bæði kynin jafnt

Hverjir munu vinna að verkefninu? Bæði kynin jafnt

Er virk jafnréttisstefna hjá umsækjanda? (ef félag, fyrirtæki eða stofnun) Samtökin fylgja jafnréttisstefnu Reykjavíkurborgar. Í þeim starfa þó yfirleitt konur - sjálfbóaliðar.

Hvernig fellur verkefnið að markmiðum mannréttindastefnu Reykjavíkurborgar? Verkefnið fellur undir 9. lið mannréttindastefnu Reykjavíkurborgar.

Hvers vegna er þörf fyrir verkefnið og hvernig mætir verkefnið þeirri þörf?

Þörfin til að auka menntunarstig barna af erlendum uppruna sést á niðurstöðum prófs Milli mála, PISA og brottfallstölum nemenda af erl. uppruna úr framhaldsskólum.

Verk- og tímaáætlun verkefnisins Skólaárið 2017/18

Verkþættir og fjármögnun

Áætluð útgjöld

Skilgreinið helstu útgjaldaliði og upphæðir

Áætluð útgjöld	Upphæð
Verkefnastjórn 10 klst.	50000
Hönnun rafrænnar bókar 10 klst.	50000
Prent 10 stk móðurmálsbókar	30000
Samtals	130.000

Áætlaðar tekjur

Skilgreinið helstu tekjuliði og upphæðir

Áætlaðar tekjur	Upphæð
-	-
-	-
-	-
Samtals	0

Upphæð sem sótt er um: -

Fjármögnun annarra en Reykjavíkurborgar:

Fjármögnununaraðili	Upphæð
-	-
-	-
-	-

Samtals
0

Er sótt um styrki hjá öðrum en Reykjavíkurborg? Ef svo er, frá hverjum?

Styrkveitandi Upphæð

-	-
-	-
-	-

Samtals 0

Aðrar upplýsingar

Hefur Reykjavíkurborg áður sýnjað verkefni umsækjanda? nei

Hefur umsækjandi áður fengið styrk úr borgarsjóði ? Ef svo er, hvenær og hver var upphæð styrksins/styrkjanna? 2012, 2015

Annað sem umsækjandi vill taka fram Reykjavíkurborg hefur stutt samtökin Móðurmál úr ýmsum öðrum sjóðum.

Umsókn um styrk úr Borgarsjóði

Umsækjandi

Málsnúmer	P-2017-10-01-0358
Nafn umsækjanda	Sei ehf.
Kennitala	4107151120
Heimilisfang	Reynimel 90
Netfang	einar@seistudio.is
Póstnúmer	105
Staður	Reykjavík
Símanúmer 1	6991130
Símanúmer 2	6991130
Nafn ábyrgðarmanns	Sei ehf.
Kennitala ábyrgðarmanns	4107151120
Heimilisfang ábyrgðaraðila	-
Póstnúmer ábyrgðaraðila	-
Netfang ábyrgðaraðila	-
Símanúmer ábyrgðaraðila	-
Hlutverk ábyrgðaraðila	CEO
Banki	0133
Höfuðbók	26
Reikningsnúmer	010895

Lýsing á verkefni

Heiti verkefnis Reykjavíkurborg - Frá greiningu til greindar

Verkefnið í hnotskurn

Greining á sögu og þróun borgarskipulags Reykjavíkurborgar, ítarlegt stöðumat núlíðandi stundar og framtíðarspár með hjálp gervigreindar, mtt. byggingarkostnaðar, lýðheilsu, oph.

Verkefnislýsing

Liðlega hundrað ár eru liðin frá því að læknirinn og lýðheilsufræðingurinn Guðmundur Hannesson birti fyrstu ritgerð um borgarskipulag og þróun byggða á Íslandi, „Um skipulag bæja“ árið 1916. Síðan þá hafa allmörg aðalskipulög verið samþykkt og byggingarreglugerðin heldur áfram að vaxa og þróast með tímanum. Verkefnið „Reykjavíkurborg - Frá greiningu til greindar“ gengur út á að taka saman allar þær upplýsingar sem hægt er að nálgast í gegnum fyrri skipulagsáætlanir, kort og reglugerðir og greina þær að því marki að hægt verði að setja upplýsingarnar fram myndrænt og átta sig á leyndum tengingum, tilhneygingum og staðreyndum sem torvelt væri að finna án hjálpar tölvutækninnar. Þær breytur sem einblínt verður á eru t.d. þróun fasteignaverðs, lóðaverðs, þjónustu m.t.t. nýtingarhlutfalls, stærð lóða o.fl. Stöðumynd núlíðandi stundar verður byggð upp með hjálp gagnagrunna og rauntímaupplýsinga, sem flest er orðið opið og aðgengilegt á netinu. Að lokum verður loks hugað að framtíðinni með smíði hermílikana sem taka inn breytur og upplýsingar á borð við fólksfjölgunarspár, áhrif sjálfkeyrandi bíla á gatnakerfi og ferðatíma. Afrakstur verkefnisins verður kynntur á sýningu á hönnunarmars 2019, í tenglum við opnun vefs, útgáfu bókar og greina í viðkomandi tímaritum, hérlendis og erlendis.

Sótt er um verkefni á sviði Annað

Markmið

Markmið verkefnisins er að smíða stafrænt þrívíddarlíkan af Reykjavíkurborg þar sem hægt er að hlaða inn öllum viðkomandi upplýsingum er tengjast kerfum borgarinnar og þróun þeirra. Engin áhersla verður lögð á útlit bygginga, þakgerðir og slíkt, en rík áhersla verður lögð á kerfi borgarinnar og þær upplýsingar og gagnagrunna sem hægt er að tengja líkaninu. Líkanið verður læsilegt í tvívídd og þrívídd og hægt verður að skoða kerfi borgarinnar frá 1900 til 2050. Lagskiptar upplýsingar, færanlegir punktar á tímalínu og hverfisskipting mun auðvelda allan lestur og hjálpa við að meta langtímaþróun. Með því að safna saman tölulegum upplýsingum úr reglugerðum og kvöðum sem fylgja skipulagsgerð verður hægt að greina þau áhrif sem mismunandi gildi hafa hverju sinni t.d. á fjárlægðir milli gatna og húsa, þéttleika byggða, nærþjónustu og kostnaðarþætti svo eitthvað sé nefnt. Lykilatriði sem greind verða munu fá sérstaka meðhöndlun og framsett sérstaklega og í þeim tilfellum þar sem um rauntímaupplýsingar er að ræða munu þær upplýsingar halda áfram að uppfærast sjálfkrafa að framkvæmdatímanum loknum og því halda áfram að gefa vísbendingu um gæði borgarinnar. Sem dæmi mætti nefna rauntímaupplýsingar Strætó. Með því að bera saman staðsetningu hvers vagns í rauntíma við leiðaráætlunina verður hægt að átta sig á samanlögðri heildarseinkunn innan alls kerfisins, finna hvaða leið er oftast sein og einnig meðalseinkunn eftir dögum, mánuðum eða árum. Að auki heldur Strætó utan um upplýsingar varðandi farþega fjölda, gjaldskrár o.fl. sem vert er að skoða í samhengi við fyrr nefndar upplýsingar.

Hverjir hafa helst hag af Bæði kynin jafnt
styrknum?

Hverjir munu vinna að Bæði kynin jafnt
verkefninu?

Er virk jafnréttisstefna
hjá umsækjanda? (ef
félag, fyrirtæki eða
stofnun)

Sei ehf, var af ásetningu stofnað þann 19. júní 2015, þ.e. á kvenréttindadaginn, nákvæmlega 100 árum eftir að konur fengu fyrst kostningarétt hér á landi. Tveir af þremur starfsmönnum stofunnar eru konur og jafnréttisstefna fyrirtækisins er tekin mjög alvarlega á öllum sviðum. Formaður stjórnar fyrirtækisins er kona sem er jafnframt annar eigandi og stofnandi fyrirtækisins.

Hvernig fellur verkefnið Á ekki við.
að markmiðum
mannréttindastefnu
Reykjavíkurborgar?

Hvers vegna er þörf
fyrir verkefnið og
hvernig mætir verkefnið
þeirri þörf?

Reykjavíkurborg og aðrir opinberir aðilar halda úti gríðarlega miklu magni af upplýsingum sem vert er að greina betur og nýta við áætlunargerð og að skapa framtíðarsýn fyrir borgina. Einnig er orðið tímabært að kryfja áhrif fyrri skipulagsáætlana nánast upp að því marki að hægt verði að gefa mismunandi þáttum þeirra einkunn. Það er lítið gagn af rauntímaupplýsingum sem ekki er verið að rannsaka og þeirri þörf mun verkefnið svara með því að koma á laggirnar langvarandi hermílikan sem sífellt er að greina og miðla þeim niðurstöðum sem rauntímaupplýsingarnar gefa.

Verk- og tímaáætlun
verkefnisins

Janúar - Febrúar 2018: Upplýsingaöflun. Mars - Ágúst: Greining og líkanagerð. September - Desember: Gerð einfalds hermílikans með takmarkaðri gervigreind.

Verkþættir og fjármögnun

Áætluð útgjöld

Skilgreinið helstu útgjaldaliði og upphæðir

Áætluð útgjöld	Upphæð
Gagnaöflun, greining og líkanagerð	7000000
Vefsíðugerð	500000
Uppsetning og útgáfa bókar	1000000
Sýning	1500000

Samtals 10.000.000

Áætlaðar tekjur

Skilgreinið helstu tekjuliði og upphæðir

Áætlaðar tekjur Upphæð

Bókasala	1500000
-	-
-	-
Samtals	1.500.000

Upphæð sem sótt er um: 5000000

Fjármögnun annarra en Reykjavíkurborgar:

Fjármögnununaraðili	Upphæð
Reykjavíkurborg	5000000
Sei ehf.	5000000
-	-

Samtals
10.000.000

Er sótt um styrki hjá öðrum en Reykjavíkurborg? Ef svo er, frá hverjum?

Styrkveitandi	Upphæð
Landsbankinn	1000000
-	-
-	-
Samtals	1.000.000

Aðrar upplýsingar

Hefur Reykjavíkurborg áður sýnt á verkefni umsækjanda? Nei

Hefur umsækjandi áður fengið styrk úr borgarsjóði? Ef svo er, hvenær og hver var upphæð styrksins/styrkjanna? Nei

Annað sem umsækjandi vill taka fram

Umsækjendur eru meðvitaðir um það að hugsanlega getur þetta verkefni talist óhefðbundið hvað umsóknir til Borgarsjóðs varðar og því skilgreint sem Annað, þegar kom að tegund verkefnis. Við trúum því hins vegar að engin stofnun eða fyrirtæki önnur en borgin sjálf hefur meira hag af rannsóknum af þessum toga. Mikið af þeim ferlum sem nauðsynlegt er að þróa á verkefnistímanum hafa þegar verið prófaðir innan fyrirtækisins og því er tímaáætlunin sem og umfangið sett fram af miklu sjálfsöryggi af hálfu umsækjenda.

Ar. SHRUTHI BASAPPA - CURRICULUM VITAE

LICENSES and ACCREDITATION

2015 - present : Licensed Architect. Conferred by Mannvirkjastofnun. Valid in Europe.

2014 - present : Member, AÍ (Association of Architects in Iceland). Reykjavik. Iceland.

EDUCATION (Completed)

2011 - 2012 : MAA in Emergent Territories, from Institute of Advanced Architecture of Catalunya (IaaC), Barcelona, Spain.

2004 - 2009 : B. Arch from BMS College of Engineering, Bangalore, India.

PROFESSIONAL EXPERIENCE

2015 - present : sei architecture open studio. Founding Partner. Reykjavik. Iceland.

2015 : Minjastofnun Íslands (Cultural Heritage Agency of Iceland). Research Assistant. Reykjavik. Iceland.

2012 - 2014 : Freelance Architect. Reykjavik. Iceland.

2007 - 2010 (with academic breaks) : Associate Architect, LivingForm Architects. Bangalore. India.

2009 : Research Assistant for Prof. Rama Subramanian.

RESEARCH GRANTS

2015 - present: *Fabric Cast Concrete*. From ICI (Innovation Center Iceland) and Vinnumálastofnun (Directorate of Labour, Iceland), Átak til Atvinnusköpunar;

Fabric Cast Concrete. Research and development grant from Atvinnumál Kvenna, Tækniþróunarsjóður.

2014 - 10/2016 : *Heritage case studies in Reykjavik*. For Minjastofnun Íslands (The Cultural Heritage Agency of Iceland).

TEACHING EXPERIENCE

2016 : Seven day "Tensegrity workshop" introducing Rhino-Grasshopper-Kangaroo for MSRIT School of Architecture. Bangalore. India.

2014 -15 : Five day "Parametric design and 3d modeling" workshop for Dayananda School of Architecture. Bangalore, India.

EINAR HLÉR EINARSSON - CURRICULUM VITAE

EDUCATION (Completed)

2011 - 2012 : MAA from Institute of Advanced Architecture of Catalunya (IaaC), Barcelona, Spain.
2006 - 2009 : Bachelor of arts (BA). IAA, Icelandic Academy of Arts. Reykjavík, Iceland.

PROFESSIONAL EXPERIENCE

2016- present: Sei architecture open studio. Founding partner. Reykjavík. Iceland
2014 - 15 : Basalt arkitektar. Designer. Reykjavík. Iceland.
2008 - 2014 (with academic breaks) : ARGOS. Arkitektastofa Grétars og Stefáns. Draftsman and assistant. Reykjavík. Iceland.

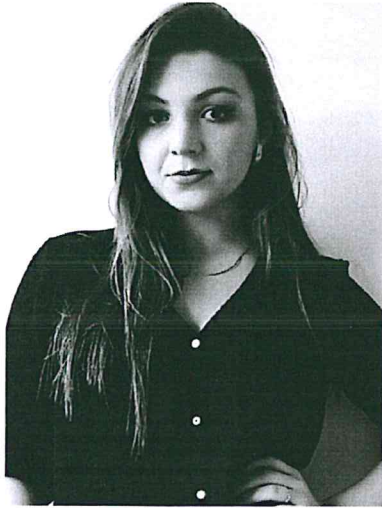
RESEARCH GRANTS

2015 : *Fabric Cast Concrete*. For Rannís / Tækniþróunarsjóður (The Icelandic Centre for Research).
2015 : *Fabric Cast Concrete*. For ICI (Innovation Center Iceland).
2015 : *Fabric Cast Concrete*. Vinnumálastofnun (Directorate of Labour, Iceland).
2013 : *The Funkis houses of Iceland*. For Minjastofnun Íslands (The Cultural Heritage Agency of Iceland).
2010 : *Hempcrete II*. For Icelandic Centre for Research (RANNIS) in association with ICI (Innovation Center Iceland).
2009 : *Hempcrete I*. For Icelandic Centre for Research (RANNIS) in association with ICI (Innovation Center Iceland).

TEACHING EXPERIENCE

2016 : 7 day "Tensegrity workshop", Rhino-Grasshopper-Kangaroo for MSRIT School of Architecture. Bangalore. India.
2012 - present : Icelandic Academy of the Arts. Visiting Faculty. Reykjavík, Iceland.
2014 - 15 : Five day "Parametric design and 3d modeling" workshop for Dayananda School of Architecture. Bangalore, India.
2013 : Three day "Rhino Introduction" workshop for FABLAB Iceland. Organiser and tutor. Westmann Islands, Iceland.

CURRICULUM VITAE



PROFILE

My name is Barbara Sopolinska and I am 25 years old architect. I recently got my Master degree in Architecture at Aalborg University.

I constantly try to develop myself professionally, through academic studies and individual work.

I also gained some professional experience working for danish offices during my studies.

CONTACT

🏠 Kirkjuvellir 7, 221 Hafnarfjörður

☎ +4550178057

✉ sopolinska@gmail.com

EDUCATION

09.2015-06.2017	Msc in Architecture and Technology, Aalborg University, Denmark	Performance Aided Design, parametric design, sustainable design, Zero Energy Buildings, structural and acoustical analysis
02.2014-06.2014	Construction Architecture, Erasmus Exchange Programme, VIA University College in Horsens, Denmark	design, solving details, indoor climate, sustainability, project management
10.2011-06.2015	Bsc in Architecture and Urban Planning, Warsaw University of Technology, Poland	hand drawing and painting classes, model making and sculpture course, Architecture Design Classes, History of Architecture, History of Urban Planning, History of Art, Landscape Architecture, Interior Design, Construction & Building Materials classes, Building Physics

ACHIEVEMENTS

2nd prize category of Innovation and Architecture for the Sea
Jacques Rougerie Foundation International Competition, 2014

WORK EXPERIENCE

08.2016 - 05.2017	Intern/student worker in TRANSFORM Aps, Aarhus, Denmark	conceptual thinking, 2d drawings, 3d modelling, visualisations, physical models
10.2016 - 02.2017	Student worker in MBYLand, Aarhus, Denmark	landscape architecture: concepts, 2d drawings, diagrams, visualisations,
07.-08.2014	Intern in Michalewicz&Tanski Architects, Warsaw, Poland	concepts, 2d drawing, 3d modelling, visualisations
06.-09.2013	Graphic designer in NS MARKETING, Warsaw, Poland	vector and raster graphics, posters, folders, logos
06.-09.2012	Inventory of The Trinity Church in Warsaw	survey of the XVII century church, plans, sections, elevations, Autocad and hand drawings

SKILLS

TECHNICAL

Rhinoceros 3D – Vray
Autocad
Revit
Archicad
3ds max – Vray
Grasshopper
Adobe Illustrator
Adobe Photoshop
Adobe InDesign

LANGUAGES

Polish / native speaker
English / fluent
Icelandic / beginner
Danish / beginner

OTHER

Drawing skills
Model making
Problem solving
Teamwork
Ability to work under pressure

Sei ehf.
kt. 410715-1120
Árleyni 2
113 Reykjavík

sei

Um Sei

Sei ehf. er ungt sprotafyrirtæki sem stofnað var árið 2015 í kringum umsókn til Tækniþróunarsjóðs, sem það og hlaut, vegna rannsókna á að steypa í segldúka og nota þá í stað hefðbundinna timburmóta. Síðan þá hefur starfsemið vaxið fiskur um hrygg og fæst nú stofan við margvísleg verkefni í hönnun, arkitektúr og skipulagi bæði á Íslandi og á Indlandi.

Upplýsingar um hönnunarteymið.

Shruthi Basappa, kt. 230886-3429 – Partner, Arkitekt FAÍ

Með arkitektapróf frá Indlandi og sérhæfði sig í borgarskipulagi í meistaranámi í Barcelona í eitt ár. Hefur einnig starfsreynslu af borgarskipulagi í Bangalore á Indlandi. Leiðir um þessar mundir hönnunarteymið í stóru ferðaþjónustuverkefni hjá Sei ehf. þar sem verið er að skipuleggja 400 ha. af landi fyrir utan Reykjavík.

Einar Hlér Einarsson, kt. 230682-3139 – Partner, MAA

Hefur starfað fyrir Argos ehf. (2008 - 2014) og Basalt arkitekta (2014-2016) og tekið þar þátt í ýmissi skipulagsvinnu m.a. vegna Bláa Lónsins, Franska spítalans á Fáskrúðsfirði o.fl. Stundakennari í Listaháskólanum og m.a. hefur tekið þátt í kúrs undir heitinu Urban Lab fyrir 2. árs nema, ásamt Massimo Santanicia, Steinþóri Kára og Ásmundi Hrafni hjá Kurtogpi frá árinu 2014 sem gengur út á kortlagningu og greiningu bæjarhluta.

Barbara Zofia Sopolinska, kt. 130992-4129 – MSc.

Útskrifaðist frá Álaborgarháskóla 2017 og hefur unnið hjá Sei ehf. frá júlí 2017. Hefur starfsreynslu frá arkitektastofum og landslagsarkitektum í Danmörku á námsárum 2015-2017. Verkefni sem hún tók þátt í þar í landi eru Kalvebodkvarteret í Kaupmannahöfn og Stigsborg Havnefront í Álaborg.

Umsókn til Borgarsjóðs, verkefnisár 2018.

The logo for 'sei' is written in a bold, lowercase, serif font. The letters are black and have a slightly italicized appearance.

Reykjavíkurborg - Frá greiningu til greindar
Ítarleg tíma- og verkáætlun

Janúar - Febrúar // Upplýsingaöflun

Gagnagrunnar:

LUKR, ISV50., Gjaldfrjáls gögn ýmissa stofnanna samfélagsins s.s. Þjóðskrá, RSK o.fl.
Upplýsingar sem vantar í LUKR: hæðir húsa, aldur húsa.

Reglugerðir:

Slá inn tölulegar upplýsingar úr byggingareglugerðum og kvöðum aðalskipulags.

Febrúar - Ágúst // Greining og úrvinnsla

Líkanagerð:

Full unnið þrívíddarlíkan með réttum hæðum húsa og hæðasettu landi. (Forritað, þarf ekki að móðela hvert hús)

Tenginig gagnagrunna:

Gagnagrunnar tengdir þrívíddarlíkani t.d. umferðarhraði, reglugerðir, lóðaverð, loftgæði. Unnið í Python/Grasshopper fyrir Rhino 3d.

Úrvinnsla:

Kort framleidd út frá fyrirliggjandi upplýsingum, t.d. meðalfjarlægð milli húsa eftir hverfum, fjöldi íbúða, þróun lóðarverðs. Lagskipting upplýsinga og tímalína búin til.

Ágúst - Desember // Hermilíkan og Framsetning

Hermilíkan

Mun geta sýnt þróunarspá byggðar skv. núv. aðalskipulagi og fleirri breytum með uppástungum um hvað megi fara betur. Byggt á einföldustu gerð gervigreindar eða svokölluðum Genetic Solver.

Bók, vefsíða og sýning

Notendaviðmót hannað fyrir gesti sýningar og helstu kort og niðurstöður teknar saman í hnitmiðaðri bók sem hægt verður að yfirfæra á vefsíðu og veggspjöld á sýningu.





Reykjavíkurborg
Umhverfis- og skipulagssvið

Borgarráð Reykjavíkur

Tjarnargötu 11
101 Reykjavík

Reykjavík 01.02.2018

Málsnr: 2711 0109
Skjalasafn Ráðhúss
05. feb. 2018
Bréfalykill: 6631

Hér með sendist útskrift úr gerðabók umhverfis- og skipulagsráðs frá 31. janúar 2018 varðandi eftirfarandi mál.

Háaleitisskóli, Hvassaleiti

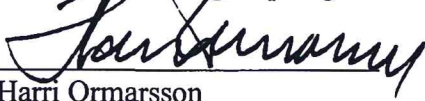
Að lokinni auglýsingu er lögð fram fram að nýju umsókn skrifstofu eigna- og atvinnuþróunar, mótt. 28. september 2017, varðandi breytingu á deiliskipulagi fyrir Háaleitisskóla, Hvassaleiti að Stóragerði 11A. Í breytingunni felst að ný stæði fyrir hreyfihamlaða verða útbúin við aðalinngang skólans og gert er ráð fyrir að önnur bílastæði (alls 32 stæði) verði færð innan skólalóðar í suðvesturhorn lóðarinnar með nýrri aðkomu frá Brekkugerði, samkvæmt uppdr. Hornsteina arkitekta ehf. dags. 9. nóvember 2017 br. 26. janúar 2018. Tillagan var auglýst frá 28. nóvember 2017 til og með 9. janúar 2018. Eftirtaldir aðilar sendu athugasemdir: 40 íbúar að Brekkugerði og Stóragerði, dags. 8. janúar 2018. Einnig er lagt fram bréf Þjónustumiðstöðvar Laugardals og Háaleitis, dags. 19. desember 2017 og umsögn skipulagsfulltrúa dags. 31. janúar 2018.

Samþykkt með þeim breytingum sem fram koma í umsögn skipulagsfulltrúa dags. 31. janúar 2018.

Vísað til borgarráðs.

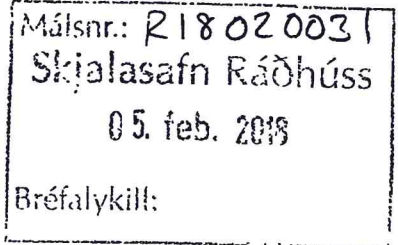
Fulltrúar Sjálfstæðisflokksins Áslaug María Friðriksdóttir og Herdís Anna Þorvaldsdóttir sitja hjá við afgreiðslu málsins.

F.h. umhverfis- og skipulagssviðs


Harri Ormarsson

Fylgiskjöl: uppdr. Hornsteina arkitekta ehf. dags. 9. nóvember 2017 br. 26. janúar 2018, innsendar athugasemdir, bréf Þjónustumiðstöðvar Laugardals og Háaleitis, dags. 19. desember 2017 og umsögn skipulagsfulltrúa dags. 31. janúar 2018.

Borgarráð
Sigurður Björn Blöndal, formaður
Ráðhúsi Reykjavíkur



Efni:

***Innri endurskoðunarþjónusta hjá B hluta
félögum innan samstæðu Reykjavíkurborgar***

Með samþykkt borgarráðs hinn 6. september 2007 var ákveðið að breyta starfsreglum fyrir Innri endurskoðun Reykjavíkurborgar á þann veg að skrifstofan „*annast innri endurskoðun hjá borgarsjóði og stofnunum Reykjavíkurborgar. Jafnframt skal Innri endurskoðun Reykjavíkurborgar annast innri endurskoðun félaga sem Reykjavíkurborg á helmingshlut í eða meira. Í þeim tilfellum sem innri endurskoðunardeild starfar innan slíkra félaga skal Innri endurskoðun Reykjavíkurborgar hafa eftirlit með gæðum þeirrar starfsemi.*“ Í kjölfar samþykktar borgarráðs voru gerðir samningar um innri endurskoðunarþjónustu hjá Félagsbústaðum, Malbikunarstöðinni Höfða, Bílastæðasjóði og Skíðasvæðum höfuðborgarsvæðisins.

Endurskoðunarnefnd hefur lagt ríka áherslu á það við stjórnir annarra félaga að ganga frá samkomulagi um innri endurskoðunarþjónustu og í kjölfar verðfyrirspurna gekk stjórn Strætó frá ráðningu Deloitte og stjórn Sorpu gekk frá ráðningu PricewaterhouseCoopers (PwC). Þá ákváðu stjórnir Slökkviliðs höfuðborgarsvæðisins og Faxaflóahafna á síðasta ári að ganga frá samkomulagi um innri endurskoðunarþjónustu við Innri endurskoðun Reykjavíkurborgar. Á þessu ári er búið að endurnýja eldri samninga við Malbikunarstöðina Höfða og Félagsbústaði. Jafnframt hefur Innri endurskoðun Reykjavíkurborgar tekið að sér tímabundna innri endurskoðunarþjónustu fyrir Orkuveitu Reykjavíkur og félög innan samstæðu hennar á meðan stjórn leitar framtíðarfyrirkomulags fyrir þjónustuna. Eina félagið innan samstæðu Reykjavíkurborgar sem ekki hefur ákveðið að setja upp innri endurskoðun hjá sér er Íþrótt- og sýningahöllin.

Innri endurskoðunarþjónustu er þá þannig fyrir komið innan samstæðu Reykjavíkurborgar:

- A hluti og samstæða Reykjavíkurborgar - Innri endurskoðun Reykjavíkurborgar (ótímabundið)
- Malbikunarstöðin Höfði - Innri endurskoðun Reykjavíkurborgar (2. febrúar 2018, yfirfarið á þriggja ára fresti)
- Orkuveita Reykjavíkur og dótturfélög - Innri endurskoðun Reykjavíkurborgar (31. janúar 2018, tímabundið þar til fundin er framtíðarlausn)
- Félagsbústaðir - Innri endurskoðun Reykjavíkurborgar (18. janúar 2018, ótímabundið)
- Faxaflóahafnir - Innri endurskoðun Reykjavíkurborgar (10. febrúar 2017, yfirfarið á þriggja ára fresti)
- Slökkvilið höfuðborgarsvæðisins - Innri endurskoðun Reykjavíkurborgar (1. janúar 2017, endurskoðað árlega)

- Strætó - Deloitte (8. janúar 2016 - 31. desember 2018)
- Sorpa - PricewaterhouseCoopers (10. febrúar 2015 - 10. febrúar 2018)
- Skíðasvæði höfuðborgarsvæðisins - Innri endurskoðun Reykjavíkurborgar (1. janúar 2009, ótímabundið)
- Íþróttá- og sýningahöllin, engin innri endurskoðunarþjónusta.

Þau samkomulög sem gerð hafa verið ganga út frá því að settar séu fram áætlanir um verkefni ársins og umfang þeirra og greiða félögin tímagjald fyrir þjónustuna í samræmi við meðaltalskostnað við rekstur skrifstofunnar.

Hjá Innri endurskoðun hafa um nokkurra ára skeið starfað átta starfsmenn í 7,5 - 7,8 stöðugildum en í janúar var sett af stað ráðningarferli sem miðar að því að bæta við öðrum starfsmanni sem fyrst.

Virðingarfyllst,



Hallur Símonarson,
innri endurskoðandi Reykjavíkurborgar

Afrit: Endurskoðunarnefnd, Ólafur Kristinsson

Málsnr.: ~~21801013~~
Skjalasafn Ráðhús:

08. jan. 2018

Bréfalykill: 5214-0

Bjarni Póroddsson

Frá: Helga Björk Laxdal
Sent: 8. janúar 2018 14:30
Til: Borgarráðsgögn
Efni: Fwd: Opið net og eigendastefna vegna Gagnaveitu Reykjavíkur
Viðhengi: Tilboð Símans til GR - samantekt.pdf; ATT00001.htm; Til eigenda OR.pdf; ATT00002.htm

Helga Björk Laxdal
Skrifstofustjóri borgarstjórnar
helga.laxdal@reykjavik.is

Begin forwarded message:

From: "Orri Hauksson" <orri@siminn.is>
To: "Helga Björk Laxdal" <helga.laxdal@reykjavik.is>
Subject: Opið net og eigendastefna vegna Gagnaveitu Reykjavíkur

Til skrifstofustjóra borgarstjórnar, Helgu Bjarkar Laxdal.

Hér er erindi frá Símanum til eigenda Orkuveitu Reykjavíkur vegna eigendastefnu vegna GR, dóttur félags OR (og meðfylgjandi er tilboð Símans til GR).

Hér er wiki skilgreining á opnu neti:
https://en.wikipedia.org/wiki/Open-access_network

Með fyrirfram þökk, Orri Hauksson, forstjóri Símans.

Reglur um trúnað í tölvupóstsamskiptum: <http://www.reykjavik.is/trunadur>

Leiddu hugann að umhverfinu áður en þú prentar út þennan tölvupóst. Prentaðu á báðar hliðar í svarthvítu ef nauðsyn krefur.

Reykjavík, 5. janúar 2018

TILBOÐ SÍMANS – SAMANTEKT

Síminn áréttar ósk sína um aðgang að ljósheimtaugum GR án virks búnaðar, svokallaðan svartan ljósleiðara, með meðfylgjandi tilboði. Síminn er sannfærður um að slík viðskipti muni reynast neytendum og GR góður kostur á heimilismarkaði, rétt eins og þessi aðgangsléið hefur reynst GR vel á fyrirtækjamarkaði. Útan höfuðborgarsvæðisins hefur þessi aðferð gefið góða raun og ekki síður til dæmis í Svíþjóð, þar sem opinberir aðilar selja aðgang að óvirkum fjarskiptainnvíðum. Rekstur þessara neta hefur almennt gengið ágætlega og byggist á viðskiptaháttum sem ýtir undir samkeppni og lágmarkar sóun. Tilboð Símans samræmist stefnu GR og er tekjuaukandi fyrir félagið. Síminn mun standa straum af kostnaði við tilraunir.

I. Samræmist yfirlýstri stefnu GR

- Á heimasíðu GR er sagt frá stefnu félagsins: „Ljósleiðarakerfi GR er opið net sem öllum fjarskiptafyrirtækjum býðst að selja þjónustu sína á og stuðlar þannig að aukinni samkeppni í fjarskiptum og skýtur stoðum undir aukna net- og snjallvæðingu samfélagsins.“
- Ósk Símans er í fullu samræmi við þessa stefnu, sem getur þó ekki talist vera iðkuð í raun, nema veittur sé beinn aðgangur að neti GR, án þess að fleira fylgi. Fjölmargar rannsóknir sýna að sá aðgangur sem Síminn hefur óskað eftir eykur samkeppni og skapar kjöraðstæður fyrir nýsköpun.

II. Eykur tekjur GR

- Ef samningar takast milli Símans og GR um óvirkan aðgang ættu tekjur GR að aukast umtalsvert. Stærstur hluti fjárfestinga GR liggur í þeim innviðum sem Síminn óskar eftir aðgangi að og yrðu fyrir vikið betur nýttir en nú. Til dæmis má gefa sér að Síminn komi með 16.000 viðskiptavinum inn á net GR. Nýjar árlegar tekjur GR næmu þá 250-300 milljónum króna án mikils kostnaðar á móti.
- Mjög stór hluti núverandi viðskiptavina Símans á höfuðborgarsvæðinu nýtir internetþjónustu sem byggir ekki á ljósleiðara alla leið inn á heimilið. Því ætti að vera verulegt svigrúm til að færa þá yfir á net GR með virkum búnaði og tæknihögun á vegum Símans. Nýir viðskiptavinir Símans myndu líka bætast í hópinn. Lykilatriði er að Síminn áformar samning við GR til langs tíma.
- Mikilvægt er að hafa í huga að framangreint yrði ekki eina tekjumyndunin af samningi við Símann. GR fengi líklega einnig tekjur af leigulínum milli kerfis Símans frá tengistöðvum GR sem eru rúmlega 100 talsins. Tekjur samstæðu OR munu einnig aukast vegna aðstöðu í tengistöðvum í eigu Veitna.

III. Síminn stendur straum af stofnkostnaði við tengingar

- Síminn leggur til að GR og Síminn sameinist um tilraunir með óvirkan aðgang, svo hægt sé að greina kostnað við tengingar, upptöku á þjónustu og gæði þjónustu gagnvart endanotendum.
- Framvinda tilraunarinnar yrði með þeim hætti að byrjað yrði á tveimur til þremur tengistöðum í völdum hverfum og miðað verði við að ljúka tilraunum á 4 til 6 mánaða tímabili. Samkvæmt upplýsingum frá GR eru að meðaltali 600 til 700 heimili á bak við hvern tengistað – því tæki tilraunin til fimm til átta þúsund heimila. Síminn myndi standa straum af þeim aukakostnaði sem til fellur.

Tilboð Símans er í samræmi við viðskiptamódel sem hefur sannað sig í nágrannalöndum

Sambærilegt félag GR, Stokab, er í eigu Stokkhólmsborgar og hefur byggt rekstur sinn og umfangsmiklar fjárfestingar á því að selja óvirkan aðgang að ljósleiðara með afar góðum árangri. Þetta viðskiptamódel á sér þannig langa sögu og reynslan sýnir að það getur verið ágætlega arðbært. Yfir 90 prósent heimila og nánast 100 prósent fyrirtækja í borginni geta tengt ljósleiðarakerfi Stokab um tugi þjónustuaðila í fjarskiptum.

Undirritaður óskar enn á ný eftir því eftir að fá tækifæri til að hitta stjórn OR, til að kynna þessa nýju möguleika fyrir stjórn OR, ábyrgðaraðila GR.



Orri Hauksson,
forstjóri Símans.

Reykjavík, 5. janúar 2018.

**Erindi Símans hf. til fulltrúa eigenda Orkuveitu Reykjavíkur:
Eigendastefna Gagnaveitu Reykjavíkur og ósk Símans um viðskipti við félagið**

Viðtakendur: Borgarstjórn Reykjavíkur, bæjarstjórn Akraneskaupstaðar og bæjarstjórn Borgarbyggðar.

Síminn hefur um nokkurra ára skeið óskað eftir aðgangi að fjarskiptaneti dótturfélags Orkuveitu Reykjavíkur (OR), Gagnaveita Reykjavíkur (GR). Ekki hafa náðst samningar, þar sem GR hefur fram að þessu sett það skilyrði að Síminn kaupi heildstæða og virka fjarskiptaþjónustu af félaginu, en ekki þann aðgang að netinu sjálfu, sem óskað er eftir. Sveitarfélög um allt land og víðs vegar í nágrennalöndunum veita hins vegar óvirkan aðgang að netum sínum með markvissum hætti. Mjög skökku skýtur við að GR neiti um viðskipti af þessu tagi, því samkvæmt yfirlýstri stefnu GR er ljósleiðarakerfi félagsins „opið net sem öllum fjarskiptafyrirtækjum býðst að selja þjónustu sína á.“ Sú er þó ekki raunin, sem fyrr segir. Umfang þessara mögulegu viðskipta, sem GR hefur hafnað fram að þessu, getur hæglega hlaupið á hundruðum milljóna á ári fyrir GR.

Afar rík ástæða er því til að beina þeirri fyrirspurn til hinna endanlegu handhafa eigendavalds félagsins, þ.e. borgarstjórnar Reykjavíkur, bæjarstjórnar Akraneskaupstaðar og bæjarstjórnar Borgarbyggðar, hvort það sé með þeirra vitund og vilja sem GR hefur skilgreint hlutverk sitt út og upp fyrir stefnuna sem félaginu hefur verið mörkuð.

Yfirlýst stefna GR um „opið net“ er algerlega í samhljómi við þá leið sem Alþingi, Fjarskiptasjóður og evrópsk löggjöf hafa varðað. Innviðir sem reistir eru fyrir opinbert fé skulu vera opnir, þannig að öll fjarskiptafyrirtæki (og önnur félög sem kunna að hafa áhuga á) geti tengst á jafnræðisgrundvelli með svokölluðum óvirkum aðgangi. GR getur áfram veitt meiri þjónustu og ítarlegri, þeim sem það vilja. Markmiðið er að nýta framkvæmdir og fjárfestingar sem best, sem aftur skapar hvata til nýsköpunar og samkeppni í tækni og þjónustu, ofan á viðkomandi innviðum. Fjöldi rannsókna sýnir að markmið um fjölbreytni og grósku eru best tryggð með aðgangi fjarskiptafélaganna, sem sinna hinum endanlega viðskiptavini, að óvirkum innviðum.

Ósk um slík viðskipti við GR hefur hins vegar ítrekað verið hafnað og fjarskiptafélögum sett það skilyrði að kaupa heildarfjarskiptaþjónustu af GR – eða ekki neitt. Þessi skilyrðing er ólík þeim viðskiptaháttum sem önnur sveitarfélaganet á Íslandi viðhafa, en Síminn og fleiri fjarskiptafélög eiga í árangursríku samstarfi úti um allt land. Sem dæmi má nefna að Síminn kaupir sífellt aukinn aðgang að slíkum netum.

Af gefnu tilefni skal undirstrikað að Síminn er ekki að óska eftir sérmeðferð eða einkaaðgangi að neti GR, heldur þvert á móti geta önnur fjarskiptafélög að sjálfsögðu nýtt sér slíkan aðgang, rétt eins og þau gera úti um land nú þegar og eins og alþjóðlegar fyrirmyndir sýna. Þá er rétt að geta þess að Síminn og GR eiga í samstarfi á fyrirtækjamarkaði þar sem Síminn kaupir einmitt aðgang að óvirkum ljósleiðara af GR. Hefur aldrei fengist botn í það hví GR hafnar sams konar aðferðafræði á heimilismarkaði.

Eigendastefna GR ekki í virkni

Ein megin hindrunin í vegi þess að GR fallist á sömu opnun að kerfi sínu á heimilismarkaði og tíðkast annars staðar, og sem GR sjálf ástundar á fyrirtækjamarkaði, er að GR hefur ekki valið sáttfúsa leið gagnvart umhverfi sínu í gegnum tíðina. Sem dæmi má nefna að síðastliðinn nóvember úrskurðaði Neytendastofa að GR hefði brotið lög um eftirlit með viðskiptaháttum og markaðssetningu í umfjöllun sinni um Símann. Lagði stofnunin um leið sekt á félagið. Þetta er í þriðja skipti frá 2014 sem Neytendastofa hefur úrskurðað GR brotlegt í greinum eða auglýsingum sem beinast gegn Símanum.

Sú staða er óneitanlega mjög sérstök, að almannaðjónustufyrirtæki skuli skilgreina sig í svo hörðum átökum við fyrirtæki á markaði, að það sé ítrekað úrskurðað brotlegt við lög. Vakna því spurningar um

eigendastefnu félagsins. Varla er samkvæmt þeirri stefnu gert sé ráð fyrir að GR troði þær illsakir við önnur fyrirtæki þannig að GR lendi reglulega handan löglegra viðskiptahátta. Hugsanlega er eigendastefnan að baki félaginu og eftirfylgnin við hana svo óljós að félagið sjálft hefur í hendi sér á hverjum tíma hvernig viðskiptahætti það ástundar.

Í 7. grein eigendastefnu OR¹ er mælt til þess að handhafar eigendavalds félagsins leitist við „að efla upplýsta og lýðræðislega umræðu um málefni Orkuveitu Reykjavíkur á vettvangi sveitarstjórnanna og á fundum eigenda.“ Í því ljósi hvetur Síminn borgarstjórn Reykjavíkur, bæjarstjórn Akraneskaupstaðar og bæjarstjórn Borgarbyggðar til að blása til umræðu um málefni fyrrgreinds félags í sinni endanlegu eigu, GR. Í framhaldinu gæti komið til greina að móta félaginu skýrari eigendastefnu en nú er við lýði eða fylgja núverandi stefnu markvissar eftir. Væri það jafnframt í samræmi við það markmið, sem einnig er að finna í 7. grein núverandi eigendastefnu, að OR skuli vera „til fyrirmyndar um upplýsingagjöf til almennings“ og að „upplýsingar um starfsemina skulu vera settar fram á þann hátt að almennir lesendur fái skýra sýn á hana.“

Fyrirmynd að lausn blasir við

Það er forvitnilegt að velta fyrir sér af hverju ekki ríkir meiri friður um þá fjarskiptainnviði, sem lagðir hafa verið innan vébanda hinnar opinberu samstæðu, OR. Tugum milljarða hefur verið varið til fjárfestinga í þessum innviðum í gegnum tíðina. Í því sambandi er upplýsandi að bera stöðu þess saman við Stokab, sem er sambærilegt félag í eigu Stokkhólmsborgar. Ólíkt GR hefur að mestu ríkt sátt um Stokab frá stofnun 1994 og gildir það þvert yfir pólitískar flokkslínur í borginni. Fjarskiptageirinn þar í borg hefur auk þess tekið vel í afmörkun þjónustuframboðs Stokab, en ólíkt GR hefur Stokab skilgreint hlutverk sitt með skýrum hætti. Stokab stundar ekki bæði í smásölu og heildsölu, eins og GR hefur gert, né staðsetur það sig ofarlega í virðisdeðjunni, eins og GR gerir eingöngu.

Stokab var stofnað til að ljósleiðaravæða Stokkhólm og nær háhraðanet félagsins nær nú til 100% fyrirtækja og svo að segja til allra heimila borgarinnar.² Hin afmarkaða og skýra hugmyndafræði að baki Stokab er af mörgum talin ein af ástæðum þess að Stokkhólmur er framarlega meðal frumkvöðlaborga í Evrópu, jafnvel á heimsvísu. Árið 2012 kostaði Google úttekt á Stokab til að skoða meðal annars hvernig aðrar borgir gætu nýtt sér félagið sem fyrirmynd við uppbyggingu fjarskiptainnviða, þar sem þá skortir.³

Ólíkt GR býður Stokab aðeins upp á svokallaðan svartan ljósleiðara (líka kallaður óvirkur aðgangur), sem er ljósleiðari án endabúnaðar. Þegar svartur ljósleiðari er í boði geta mismunandi þjónustuveitendur tengst honum með sínum virka fjarskiptabúnaði sem kveikir á ljósleiðaranum þegar þjónusta hefst við viðskiptavini. Aðgangur allra að ljósleiðarakerfi Stokab er boðinn á jafnræðisgrundvelli, skýrt afmarkaður í virðisdeðjunni. Hvaða fyrirtæki og félög sem er geta tengst og verðskráin fyrir þjónustuna er sú sama fyrir alla. Þannig staðsetur Stokab sig sem hreinræktað innviðafélag og er ekki í samkeppni við fjarskiptafyrirtækin heldur selur þeim þjónustu. Samkvæmt skýrslu sem Acreo Swedish ICT (rannsóknarstofnun í meirihlutaeigu sænska ríkisins) birti árið 2013 hefur þetta meðal annars leitt til þess að nýtingin á kerfinu er afar góð:

„This has led to virtually all operators in Stockholm and Sweden to use the Stokab network. It is cheaper to lease dark fibre than having to build an entire own network and hundreds of operators and companies are using the same infrastructure (in many cases in the same cable).“⁴

¹ <https://www.or.is/um-or/stjornhaettir/eigendastefna-or>

² Heimild:

https://www.swedishict.se/sites/default/files/pub/www.acreo.se/upload/publications/acr055698en_-_stokab_-_a_socio-economic_analysis.pdf - bls. 3

³ <https://www.diffractionanalysis.com/services/white-papers/2012/10/white-paper-in-depth-examination-of-stokab>

⁴

https://www.swedishict.se/sites/default/files/pub/www.acreo.se/upload/publications/acr055698en_-_stokab_-_a_socio-economic_analysis.pdf - bls 18-19

Svartur ljósleiðari opnar þannig aðgang djúpt í virðisæðjunni. Í stað þess að þurfa að eyða háum fjárhæðum í lagningu grunninnviða geta mismunandi þjónustuaðilar keppt um hylli notenda með því að fjárfesta í eigin tæknilausnum og mismunandi þjónustuframboði. Þróun á tækninni er hröð og virk samkeppni eykur líkurnar á því að notendur fá hratt nýjustu lausnir sem eru í boði. Stokab módelið hefur verið tekið upp af miklum meirihluta sveitarfélaga í Svíþjóð:

„In Sweden, there are now about 180 municipalities (out of 290) that share Stockholm’s view that the public has a responsibility for the infrastructure and own or co-own a municipality fibre network. 97% of these lease out dark fibre.“⁵

Módelið hefur líka verið tekið upp í öðrum löndum, þar á meðal í Singapore og Amsterdam.⁶ Og nú í haust boðaði San Fransiscoborg stofnun sambærilegs félags um svartan ljósleiðara:

“The city would issue a franchise to a private company to build a dark fiber network reaching every home and business (adding to the 170-plus miles of dark fiber already owned by the city), and then would turn around and have a publicly controlled entity lease that fiber to private operators. Private operators, in turn, would install the electronics that “light” the network and would connect up customers to the internet.”

“What’s great about this suggestion is that it removes any political argument that the city is somehow undermining the private market for internet access services. At the same time, a dark fiber public-private partnership would dramatically lower the cost for the private market to do what it does best: directly serve customers in a competitive environment that, on its own, produces low costs and innovation.”⁷

GR hefur hins vegar af einhverjum sökum kosið að skilgreina sína þjónustu á annan hátt og langtum umfangsmeiri en Stokab. Þrátt fyrir fullyrðingar um að GR veiti „íslenskum heimilum og fyrirtækjum aðgengi að hágæða þjónustu á opnu aðgangsneti,⁸ er staðreyndin sú að net GR getur ekki talist opið á meðan ekki er veittur aðgangur að óvirkum innviðum.

Á næstu blaðsíðu er skýringamynd af lagskiptingu „Open network“ módelis, úr skýrslu Acreo Swedish ICT, sem sýnir mismuninn á stöðu GR og Stokab, en inn á hana hefur verið bætt til hægri nöfnum félaganna og kaupendum þjónustu GR. Stokab er aðeins í neðsta laginu sem PIP (e. passive infrastructure provider), þar sem er í boði óvirkur aðgangur að innviðum (svartur ljósleiðari), í næsta lagi koma NP (e. network provider) eða þeir sem reka virkan tengibúnað í kerfinu og í því efsta eru SP (e. service provider) eða ýmsir þjónustuaðilar. GR staðsetur sig hins vegar í tveimur umfangsmestu lögunum og hefur fram að þessu ekki leyft ekki opinn aðgang að óvirkum/svörtum ljósleiðara.

Á meðan staðan er þessi er óhjákvæmilegt að styr mun standa um GR, einfaldlega vegna þeirrar ágengu starfsemi sem það stundar, árekstra félagsins við einkafyrirtæki og ítrekaðra úrskurða um brot félagsins á lögum um viðskiptahætti. Útfærsla Stokkhólmsborgar með Stokab hefur á hinn bóginn verið farsæl og átakalítill. Ólíkt GR skilar Stokab jákvæðu fjárflæði og fjárfestir eins og það hefur efni á hverju sinni. Það væri forvitnilegt að sjá rökstuðninginn fyrir því af hverju viðskiptamódel GR verið á aðra leið en að uppfylla sömu markmið, með þeirri aðferð sem 25 ára saga Stokab sýnir að gefst best.

5

https://www.swedishict.se/sites/default/files/pub/www.acreo.se/upload/publications/acr055698en_-_stokab_-_a_socio-economic_analysis.pdf - bls. 21

6

https://www.swedishict.se/sites/default/files/pub/www.acreo.se/upload/publications/acr055698en_-_stokab_-_a_socio-economic_analysis.pdf bls. 21

⁷ <https://www.wired.com/story/san-francisco-municipal-fiber/>

⁸ Sjá: <https://www.ljosleidarinn.is/gagnaveita-reykjavikur>

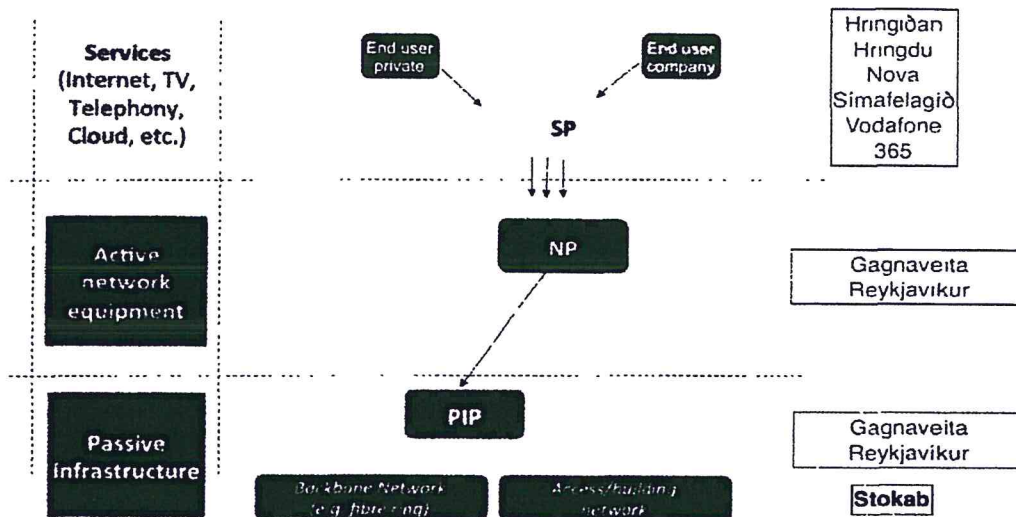



Figure 3 - The open network model

 www.or.is

Næstu skref

Síminn á nú enn í samtali við GR um viðskipti (sjá meðf. bréf). GR er félag í endanlegri eigu útsvarsgreiðenda í Reykjavík, á Akranesi og í Borgarbyggð. GR eitt og sér fjárfestir fyrir fyrir 1-3 milljarða á hverju ári.

Vonandi skilar fyrrgreind samskipti árangri nú, ólíkt niðurstöðum fyrri tilrauna okkar til að eiga umfangsmikil langtíma viðskipti við GR. Markmið okkar er að GR opni net sitt fyrir eðlilegum og óvirkum aðgangi, öllum til heilla. Eina tryggingin fyrir því að árangur náist í slíku samtali er að fulltrúar eigenda GR hafi atbeina þar að, með virkri eigendastefnu, í stað þess að félagið gangi sjálfala og gegn yfirlýstri stefnu um opinn og jafnan aðgang.

Mér væri ljúft að koma á fund einstakra hluthafa OR í Reykjavík, á Akranesi og í Borgarbyggð til að ræða þessi mál frekar. Eins væri vel þegið að fá svar borgarstjórnar Reykjavíkur og bæjarstjórna Akraneskaupstaðar og Borgarbyggðar við þeim mikilvægu hugleiðingum sem ég tel mig hafa sett hér fram.

Með fyrirfram þökk,



Orri Hauksson,
forstjóri Símans.

Frá: Kristjana Benediktsdóttir
Dags: 5.2.2018 12:38:37
Til:
Efni: Frá nefndasviði Alþingis - 88. mál til umsagnar

5. febrúar 2018
Frá nefndasviði Alþingis.

Ágæti viðtakandi.

Velferðarnefnd Alþingis sendir yður til umsagnar tillögu til þingsályktunar um óháða, faglega staðarvalsgreiningu fyrir nýtt þjóðarsjúkrahús, 88. mál.

Þess er óskað að undirrituð umsögn berist eigi síðar en 2. mars nk. á netfangið nefndasvid@althingi.is

Ef engar athugasemdir eru þarf ekki að senda sérstaka tilkynningu þess efnis.

Þingskjalið er hægt að sækja á vef Alþingis: <http://www.althingi.is/altext/148/s/0155.html>

Vakin er athygli á því að nefndastarf fastanefnda Alþingis er rafrænt. Óskað er eftir að umsagnir og erindi verði send á rafrænu formi.

Bent skal á að umsagnir og gögn um málið birtast á vef Alþingis undir fyrirsögninni Innsend erindi á síðu viðkomandi þingmáls.

Leiðbeiningar um ritun umsagna er að finna á vef Alþingis á slóðinni

www.althingi.is/vefur/nefndaumsagnir.html

Kveðja,

Kristjana Benediktsdóttir
skjalavörður
skrifstofu Alþingis, nefndasviði
Austurstræti 8-10
150 Reykjavík
sími 563-0433, fax 563-0430
www.althingi.is



Umsögn um tillögu til þingsályktunar um þjóðarsátt um bætt kjör kvennastétta

Hjá Reykjavíkurborg er í gildi jafnlaunastefna þar sem m.a. kemur fram að jafnlaunastefna sé einn af hornsteinum launastefnu Reykjavíkurborgar. Með því er átt við þá stefnu að greiða starfsmönnum sömu laun fyrir sambærileg og jafnverðmæt störf. Með þetta markmið í huga var valið starfsmatskerfi með burði til að geta metið á kerfisbundinn hátt þau störf sem starfsmenn borgarinnar vinna. Þá hefur Reykjavíkurborg lagt áherslu á það að gera kjarasamninga við viðsemjendur sína um starfsmat.

Um 70% af starfsmönnum Reykjavíkurborgar taka laun samkvæmt starfsmatskerfinu en kerfið er greiningartæki sem er notað til að meta með kerfisbundnum hætti þær kröfur sem störf gera til starfsmanna. Kerfið byggir á hlutlægum viðmiðum sem notuð eru til að bera saman störf í samræmi við þær kröfur sem í störfunum felast, óháð hæfni þeirra sem þau vinna.

Markmið starfsmats er að tryggja að starfsmönnum séu ákvörðuð laun með eins málefnalegum og hlutlægum aðferðum og hægt er og á að leiða til þess að störfum sé raðað þannig til grunnlauna að þau séu hin sömu fyrir störf sem metin eru jafnkrefjandi, óháð starfsstöðum, stéttarfélagi eða kyni.

Reykjavíkurborg hefur á undanförunum árum verið í ýmsum aðgerðum til að eyða kynbundnum launamun m.a. með því að greina kynbundinn launamun, annarsvegar á dagvinnulaunum og hinsvegar á heildarlaunum. Þá hefur starfsmatskerfið verið tekið út af Félagsvísindastofnun með það að markmiði að greina hvort launasetning sé kynhlutlaus. Niðurstöður ofangreindra greininga sýna að mikið hefur áunnist í að jafna laun kynjanna á undanförunum árum hjá Reykjavíkurborg.

Úttekt Félagsvísindastofnunar sýnir að starfsmatskerfið skilar kynhlutlausri niðurstöðu og enginn kynbundinn launamunur mælist í grunnlaunum innan starfsmatsins. Markmið borgarinnar er að öll störf verði launasett innan starfsmats þannig að enginn vafi leiki á því að alls jafnræðis sé gætt við launasetningu ólíkra starfsstétta.



Framundan er mikil greiningarvinna hjá borginni vegna jafnlaunavottunar og eru væntingar til þess að jafnlaunavottun muni enn frekar tryggja réttláta launasetningu óháð kyni.

Þó að talsvert hafi áunnist í að minnka kynbundinn launamun hjá Reykjavíkurborg þá hafa greiningar sýnt að launakjör hjá sveitarfélögum eru umtalsvert lægri en hjá ríki og á almennum vinnumarkaði.

Reykjavíkurborg fagnar því að ráðist verði í greiningu á launakjörum fjölmennra kvennastétta í samanburði við aðrar stéttir með sambærilega menntun og ábyrgð sem starfa hjá hinu opinbera og lýsir sig tilbúna til að taka þátt í þeirri vinnu með það að markmiði að ná sátt um bætt launakjör kvennastétta. Hafa verður í huga við slíka greiningu að margt bendir til þess að talsverður launamunur sé á milli ríkis og sveitarfélaga þegar kemur að launum hinna ýmsu starfsstétta og tryggja þarf sveitarfélögum tekjur til að standa undir þeirri leiðréttingu sem nauðsynleg er.

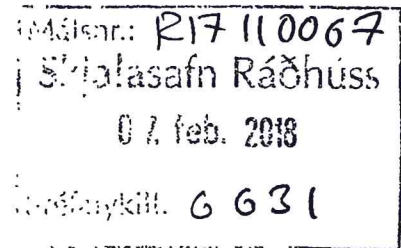
F.h. Reykjavíkurborgar,

Atli Atlason, deildarstjóri kjaradeildar Reykjavíkurborgar

Ragnhildur Ísaksdóttir, starfsmannastjóri Reykjavíkurborgar

Reykjavíkurborg

Ráðhúsinu
101 Reykjavík



Mosfellsbæ, 02.02.2018
erindi nr. 201711278/19.3 ÓM

Efni: Fjarskiptamastur Úlfarsfelli – skipulagslýsing.

Á fundi skipulagsnefndar 5. janúar 2018 var tekið fyrir mál nr. 201711278, uppsetning fjarskiptastöðvar á Úlfarsfelli. Á fundinum var gerð eftirfarandi bókun: „Skipulagsnefnd felur skipulagsfulltrúa að senda Reykjavíkurborg umsögn Mosfellsbæjar í samræmi við umræður á fundinum.“

Skipulagsnefnd Mosfellsbæjar telur að í fyrirbyggjandi skipulagslýsingu vanti umfjöllun um eftirfarandi atriði:

1. Staðsetning og gerð væntanlegrar þjónustubyggingar. Huga verður vel að staðsetningu byggingarinnar og að hún valdi sem minnstum skaða á ásýnd Úlfarsfells og útsýni af því.
2. Aðlögun bygginga að landslaginu. Mikilvægt er að byggingar verði aðlagaðar að landslagi og aðstæðum við topp Úlfarsfells.
3. Þess verði gætt að fyrirhuguð mannvirki rúmist innan afmarkaðs svæðis að teknu tilliti til landfræðilegra aðstæðna.

Nefndin leggur jafnframt áherslu á að Úlfarsfellið er eitt af kennileitum Mosfellsbæjar. Svæðið er vinsæl útivistarstaður og því er mjög mikilvægt að vandað verði til verka.

Virðingarfyllt,
f.h. skipulagsnefndar Mosfellsbæjar


Ólafur Meistar
Skipulagsfulltrúi
Mosfellsbæjar

Athygli er vakin á því að telji einhver rétti sínum hallað með ofangreindri samþykkt er honum heimilt að skjóta máli sínu til úrskurðarnefndar umhverfis- og auðlindamála, Skúlagötu 21, 101 Reykjavík, sbr. 52.gr. laga nr. 123/2010 og lög nr. 130/2011.

Þeir einir geta skotið máli til úrskurðarnefndarinnar sem eiga lögvarða hagsmuni tengda hinni kærðu ákvörðun. Frestur til að skjóta máli til nefndarinnar er einn mánuður frá því að kæranda varð kunnugt eða mátti vera kunnugt um ákvörðun þá sem kæra á. Sé um að ræða ákvörðun sem sætir opinberri birtingu, telst kærufrestur frá birtingu ákvörðunar.





Tórshavn 08-02-2018

Kæri Dagur B. Eggertsson
borgarstjóri

Tórshavnar kommuna takkar fyri stóra heiðurin at vera heiðursgestir til Menningarnætur í Reykjavík 2018. Hetta er ein sannur heiður fyri okkum, og tað er við størstu virðing, at vit takka fyri høvið at vera heiðursgestir hjá frændum okkara á hátíðini 2018.

Vit takka fyri innbjóðingina og fara nú undir fyrireiking til hátíðina. Tit frætta frá okkum, tá okkara fyrireiking er lokin.

Við bestu kvøðu

Annika Olsen
borgarstjóri



From: Kristjana Benediktsdóttir [<mailto:krb@althingi.is>]
Sent: 12. febrúar 2018 14:51
Subject: Frá nefndasviði Alþingis - 34. mál til umsagnar

12. febrúar 2018
Frá nefndasviði Alþingis.

Ágæti viðtakandi.

Allsherjar- og menntamálanefnd Alþingis sendir yður til umsagnar frumvarp til laga um útlendinga (réttur barna til dvalarleyfis), 34. mál.

Þess er óskað að undirrituð umsögn berist eigi síðar en 2. mars nk. á netfangið nefndasvid@althingi.is

Ef engar athugasemdir eru þarf ekki að senda sérstaka tilkynningu þess efnis.

Þingskjalið er hægt að sækja á vef Alþingis: <http://www.althingi.is/altext/148/s/0034.html>

Vakin er athygli á því að nefndastarf fastanefnda Alþingis er rafrænt. Óskað er eftir að umsagnir og erindi verði send á rafrænu formi.

Bent skal á að umsagnir og gögn um málið birtast á vef Alþingis undir fyrirsögninni Innsend erindi á síðu viðkomandi þingmáls.

Leiðbeiningar um ritun umsagna er að finna á vef Alþingis á slóðinni

www.althingi.is/vefur/nefndaumsagnir.html

Kveðja,

Kristjana Benediktsdóttir
skjalavörður
skrifstofu Alþingis, nefndasviði
Austurstræti 8-10
150 Reykjavík
sími 563-0433, fax 563-0430
www.althingi.is

From: Kristjana Benediktsdóttir [<mailto:krb@althingi.is>]
Sent: 12. febrúar 2018 15:08
Subject: Frá nefndasviði Alþingis - 42. mál til umsagnar

12. febrúar 2018

Frá nefndasviði Alþingis.

Til sveitarfélaganna – vinsamlegast sendið þessa umsagnarbeiðni áfram til hlutaðeigandi aðila.

Ágæti viðtakandi.

Allsherjar- og menntamálanefnd Alþingis sendir **öllum sveitarfélögunum, barnaverndarnefndum sveitarfélaganna og félagsmálanefndum/fjölskyldu- og velferðarnefndum** (eftir því sem við á) til umsagnar frumvarp til laga um útlendinga (fylgdarlaus börn), 42. mál.

Þess er óskað að undirrituð umsögn berist eigi síðar en 2. mars nk. á netfangið nefndasvid@althingi.is

Ef engar athugasemdir eru þarf ekki að senda sérstaka tilkynningu þess efnis.

Þingskjalið er hægt að sækja á vef Alþingis: <http://www.althingi.is/altext/148/s/0042.html>

Vakin er athygli á því að nefndastarf fastanefnda Alþingis er rafrænt. Óskað er eftir að umsagnir og erindi verði send á rafrænu formi.

Bent skal á að umsagnir og gögn um málið birtast á vef Alþingis undir fyrirsögninni Innsend erindi á síðu viðkomandi þingmáls.

Leiðbeiningar um ritun umsagna er að finna á vef Alþingis á slóðinni www.althingi.is/vefur/nefndaumsagnir.html

Kveðja,

Kristjana Benediktsdóttir
skjalavörður
skrifstofu Alþingis, nefndasviði
Austurstræti 8-10
150 Reykjavík
sími 563-0433, fax 563-0430
www.althingi.is

From: Kristjana Benediktsdóttir [<mailto:krb@althingi.is>]
Sent: 13. febrúar 2018 09:36
Subject: Frá nefndasviði Alþingis - 133. mál til umsagnar

13. febrúar 2018
Frá nefndasviði Alþingis.

Til barnaverndarnefnda sveitarfélaganna.
Vinsamlegast komið meðfylgjandi umsagnarbeiðni áfram til barnaverndarnefnda sveitarfélaganna.

Ágæti viðtakandi.

Allsherjar- og menntamálanefnd Alþingis sendir yður til umsagnar frumvarp til laga um íslenskan ríkisborgararétt og barnalög (ríkisfangsleysi), 133. mál.

Þess er óskað að undirrituð umsögn berist eigi síðar en 2. mars nk. á netfangið nefndasvid@althingi.is

Ef engar athugasemdir eru þarf ekki að senda sérstaka tilkynningu þess efnis.

Þingskjalið er hægt að sækja á vef Alþingis: <http://www.althingi.is/altext/148/s/0205.html>
Vakin er athygli á því að nefndastarf fastanefnda Alþingis er rafrænt. Óskað er eftir að umsagnir og erindi verði send á rafrænu formi.

Bent skal á að umsagnir og gögn um málið birtast á vef Alþingis undir fyrirsögninni Innsend erindi á síðu viðkomandi þingmáls.

Leiðbeiningar um ritun umsagna er að finna á vef Alþingis á slóðinni www.althingi.is/vefur/nefndaumsagnir.html

Kveðja,

Kristjana Benediktsdóttir
skjalavörður
skrifstofu Alþingis, nefndasviði
Austurstræti 8-10
150 Reykjavík
sími 563-0433, fax 563-0430
www.althingi.is

From: Kristjana Benediktsdóttir [<mailto:krb@althingi.is>]
Sent: 13. febrúar 2018 10:00
Subject: Frá nefndasviði Alþingis - 128. mál til umsagnar

13. febrúar 2018
Frá nefndasviði Alþingis.

Til barnaverndarnefnda sveitarfélaganna.
Vinsamlegast komið meðfylgjandi umsagnarbeiðni áfram til barnaverndarnefnda sveitarfélaganna.

Ágæti viðtakandi.

Allsherjar- og menntamálanefnd Alþingis sendir yður til umsagnar frumvarp til laga um ættleiðingar (umsagnir nánustu fjölskyldu), 128. mál.

Þess er óskað að undirrituð umsögn berist eigi síðar en 2. mars nk. á netfangið nefndasvid@althingi.is

Ef engar athugasemdir eru þarf ekki að senda sérstaka tilkynningu þess efnis.
Þingskjalið er hægt að sækja á vef Alþingis: <http://www.althingi.is/altext/148/s/0198.html>

Vakin er athygli á því að nefndastarf fastanefnda Alþingis er rafrænt. Óskað er eftir að umsagnir og erindi verði send á rafrænu formi.

Bent skal á að umsagnir og gögn um málið birtast á vef Alþingis undir fyrirsögninni Innsend erindi á síðu viðkomandi þingmáls.

Leiðbeiningar um ritun umsagna er að finna á vef Alþingis á slóðinni www.althingi.is/vefur/nefndaumsagnir.html

Kveðja,

Kristjana Benediktsdóttir
skjalavörður
skrifstofu Alþingis, nefndasviði
Austurstræti 8-10
150 Reykjavík
sími 563-0433, fax 563-0430
www.althingi.is

BORGARRÁÐ 8. febrúar 2018: Tillaga borgarráðsfulltrúa Sjálfstæðisflokksins um úrbætur á hljóðvist í borðsal eldri borgara að Vesturgötu 7 - R18020067

Lagt er til að sem fyrst verði bætt úr óviðunandi hljóðvist í borðsal þjónustumiðstöðvar eldri borgara að Vesturgötu 7. Umræddur borðsalur er í mikilli notkun enda þjónar hann notendum dagdvalar eldri borgara, þátttakendum í félagsstarfi eldri borgara sem og íbúum hússins. Hljóðvist í salnum er slæm og nauðsynlegt að grípa strax til úrbóta í því skyni að draga úr hávaða og glymjanda í salnum.

Málsnr.: 218020027
Skjalasafn Ráðhúss
05. feb. 2019
Bréfalykill: 6550



Minjastofnun
Íslands

The Cultural
Heritage Agency
of Iceland

Borgarstjórinn í Reykjavík
Dagur B. Eggertsson
Ráðhúsi Reykjavíkur
101 Reykjavík

Reykjavík, 31. janúar 2018
Tilvísun: 4829

Suðurgata 39
101 Reykjavík

(354) 570 13 00

postur@minjastofnun.is
www.minjastofnun.is

Kennitala: 440113-0280

Erindi: Flugskýli 1, Reykjavíkurflogvelli - undirbúningur friðlýsingar

Minjastofnun Íslands hefur ákveðið að hefja undirbúning tillögu til mennta- og menningarmálaráðherra að friðlýsingu Flugskýlis 1 á Reykjavíkurflogvelli, 101 Reykjavík (fastanr. 2029317-13). Tillagan var lögð fyrir fund húsafriðunarnefndar 9. janúar 2018 sem styður friðlýsingartillögunna.

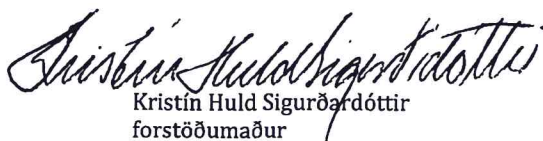
Samkvæmt 18. gr. laga um menningarminjar nr. 80/2012 má friðlýsa þau hús og mannvirki eða hluta þeirra, sem hafa menningarsögulegt, vísindalegt eða listrænt gildi.

Lagt er til að friðlýsingin taki til stálburðargrindar skýlisins og upprunalegra rennihurða á göflum.

Í samræmi við 19. gr. fyrrnefndra laga leggur Minjastofnun Íslands meðfylgjandi drög að friðlýsingarskilmálum fyrir landeigendur, húseigendur, viðkomandi sveitarfélög og aðra sem hagsmuna eiga að gæta. Í skilmálunum kemur fram rökstuðningur Minjastofnunar Íslands með friðlýsingartillögunni.

Með vísan til 13. gr. stjórnarsýslulaga nr. 37/1993, er yður hér með gefinn kostur á að koma á framfæri formlegum og efnislegum athugasemdum við friðlýsingartillögunna og hjálögð drög að friðlýsingarskilmálum. Minjastofnun Íslands væntir svars yðar eigi síðar en þriðjudaginn 14. mars n.k. Hafi athugasemdir ekki borist fyrir þann tíma lítur Minjastofnun Íslands svo á að þér hafið ekki athugasemdir fram að færa við tillögu að friðlýsingu hússins.

Virðingarfyllt,
f. h. Minjastofnunar Íslands


Kristín Huld Sigurðardóttir
forstöðumaður


Pétur H. Ármannsson, arkitekt
sérfræðingur

Samrit:
Bjargfastur ehf.
Isavia ohf.
Umhverfis- og skipulagssvið Reykjavíkur
Ríkissjóður Íslands

Friðlýsingarskilmálar

DRÖG



Minjastofnun
Íslands

Hús / mannvirki:	Flugskýli 1 – Reykjavíkflugvöllur
Fastanúmer*:	2029317-13
Landnúmer*: 106748	Sveitarfélag: 0000 Reykjavíkurborg
Eigendur húss / mannvirkis*:	Bjargfastur ehf., kt. 480508-1570
Landeigandi*:	Ríkissjóður Íslands, kt. 540269-6459
Byggingarár*:	1941
Umfang friðlýsingar :	Friðlýsingin tekur til stálburðargrindar og upprunalegra rennihurða

Rökstuðningur friðlýsingar:

Flugskýli 1 er fyrsta flugskýlið sem byggt var á Reykjavíkflugvelli. Það er eitt fjögurra breskra flugskýla af gerðinni T-2 sem smíðuð voru og sett upp á Reykjavíkflugvelli fyrir breska herinn af fyrirtækinu Teeside Bridge and Engineering Co. Ltd. í Middlesborough. Sama fyrirtæki smíðaði og setti upp Ölfusárbrúna á Selfossi árið 1945. Í húsakönnun Minjasafns Reykjavíkur er lagt til að skýlið njóti verndar í rauðum flokki. Burðargrind skýlisins er upprunaleg en ytri klæðing hefur verið endurnýjuð. Þá hefur skýlið verið að hluta til klætt og einangrað að innan. Dyraop við suðurgafi var hækkað á kafla til að þotur kæmst inn í skýlið.

Flugskýlið er eitt elsta mannvirkið á Reykjavíkflugvelli og tengist sem slíkt sögu hernámsáranna og flugsögu Íslands. Flest flugfélög sem starfað hafa hér á landi hafa haft aðstöðu í húsinu á ólíkum tímabilum. Skýlið stendur við hlið gamla flugturnsins sem er friðlýst bygging. Saman mynda þau varðveisluheild sem hefur fágætisgildi á landsvísu. Burðargrind skýlisins er upprunaleg og afar sérstök. Mjög fá önnur skýli af þessari gerð hafa varðveist og kann skýlið því að hafa varðveislugildi á heimsvísu.

Lagt er til að friðlýsingin taki til stálburðargrindar skýlisins og upprunalegra rennihurða á göflum sem varðveist hafa án breytinga. Undanskildar friðlýsingunni eru seinni tíma breytingar: viðbyggingar og klæðningar utanhúss sem innan.¹

¹ Heimildir : Fornleifaskráning og húsakönnun Minjasafns Reykjavíkur (skýrsla nr. 161. Reykjavík, 2013.)

* Skv. Fasteignaskrá Íslands 31. janúar 2018

Úr lögum nr. 80/2012 um menningarmínjar:

Ráðherra ákveður friðlýsingu eða afnám friðlýsingar að fenginni tillögu Minjastofnunar Íslands. Minjastofnun Íslands skal láta þinglýsa friðlýsingu sem kvöð á eign þeirri sem í hlut á. Óheimilt er að gera nokkrar breytingar á friðlýstu húsi eða mannvirki án vitundar Minjastofnunar Íslands. Við endurbætur og viðhald friðlýstra húsa og mannvirkja skal leita álits og ef til þarf leyfis Minjastofnunar Íslands með minnst sex vikna fyrirvara.

Vilji eigandi friðlýstrar eignar ráðast í framkvæmd sem leyfi þarf til skal hann í umsókn sinni til Minjastofnunar Íslands lýsa fyrirhuguðum framkvæmdum og láta uppdrátt fylgja. Stofnunin skal svo fljótt sem við verður komið og í síðasta lagi innan fjögurra vikna frá því að umsókn berst gera eiganda grein fyrir afstöðu sinni. Setji stofnunin það skilyrði fyrir samþykki sínu að verk sé framkvæmt á tiltekinn annan hátt en tilgreindur er í umsókn er eiganda skylt að hlíta því.

Sæki eigandi um styrk úr húsafriðunarsjóði vegna aukakostnaðar sem hlýst af tilmælum stofnunarinnar skal hann njóta forgangs eftir því sem skyldur sjóðsins og fjárreiður leyfa.

Leyfi stofnunarinnar þarf til að setja skilti eða aðrar áletranir á friðlýst hús eða mannvirki.

Verði friðlýst hús eða mannvirki fyrir spjöllum af eldi eða öðrum ástæðum skal eigandi eða sá er afnot hefur af mannvirkinu gera Minjastofnun Íslands viðvart um það þegar í stað. Lætur stofnunin þá fara fram skoðunargerð og mat á spjöllum.

Ef breytingar hafa verið gerðar á friðlýstu húsi eða mannvirki án leyfis Minjastofnunar Íslands getur stofnunin mælt svo fyrir að eigandi skuli færa það í fyrra horf innan hæfilegs frests.

Ef viðhald friðlýsts húss eða mannvirkis er vanrækt getur Minjastofnun Íslands lagt fyrir eiganda að gera umbætur innan hæfilegs frests. Líði sá frestur án þess að úr sé bætt getur stofnunin látið framkvæma nauðsynlegt viðhald og umbætur á kostnað eiganda eða lagt á dagsektir, sbr. 55. gr. Vilji eigandi friðlýsts húss eða mannvirkis rífa það eða flytja skal hann sækja um niðurfellingu friðlýsingar til Minjastofnunar Íslands áður en sótt er um byggingarleyfi hjá viðkomandi sveitarfélagi. Stofnunin skal svo fljótt sem við verður komið og í síðasta lagi innan fjögurra vikna frá því að umsókn berst senda ráðherra umsóknina með tillögum sínum um hvort umsókninni skuli hafnað, hún samþykkt eða að öðrum kosti hvort skilgreina skuli að nýju til hvaða þátta friðlýsing nær.

Ef byggingarfulltrúi sveitarfélags verður var við að friðað eða friðlýst hús eða mannvirki hafi orðið fyrir spjöllum eða að því sé ekki vel við haldið skal hann gera Minjastofnun Íslands viðvart án tafar.

Minjastofnun Íslands hefur rétt til að framkvæma eiganda að kostnaðarlausu hvers konar eftirlit með friðlýstu húsi og mannvirki og skoðanir sem gera þarf vegna ákvæða þessa kafla.

Heimilt er að lækka eða fella niður fasteignagjöld af friðlýstum fasteignum.

Borgarráð Reykjavíkurborgar
Ráðhúsi Reykjavíkur
101 Reykjavík



Reykjavík 1. febrúar 2018
Mál nr. 1701426

Efni: Endurgreiðsluhlutfall launagreiðenda á greiddum lífeyri.

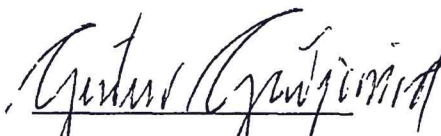
Á fundi stjórnar Lífeyrissjóðs starfsmanna Reykjavíkurborgar var lagt fram bréf tryggingastærðfræðings sjóðsins Bjarna Guðmundssonar, dagsett 9. janúar 2017 en í því er lagt til að breyta endurgreiðsluhlutfallinu úr 69% í 70%. Hlutfallið hækkar þar sem forsendum um lífslíkur var breytt í desember 2016.

Stjórn lífeyrissjóðsins samþykkti tillögu tryggingastærðfræðingsins og vísaði málinu til afgreiðslu Borgarráðs Reykjavíkurborgar í samræmi við ákvæði gr. 22.1 í samþykktum sjóðsins sem er svohljóðandi:

„Borgarsjóður og viðkomandi stofnanir sem tryggt hafa starfsmenn í sjóðnum skulu endurgreiða sjóðnum mánaðarlega tiltekinn hundraðshluta af útgjöldum hans til lífeyrisgreiðslna. Borgarstjórn ákveður hundraðshluta þennan til eigi skemmri tíma en til eins árs í senn að fenginni umsögn tryggingastærðfræðings og sjóðsstjórnar. Við þá ákvörðun skal miðað við að endurgreiðsla ásamt innborguðum iðgjöldum miðað við þá ávöxtun sem gert er ráð fyrir við tryggingafræðilega athugun sjóðsins gæti staðið undir öllum lífeyrisgreiðslum og rekstarkostnaði. Við útreikninga skal gert ráð fyrir að ávöxtun hefði náðst allan rekstartímann og útreiknað endurgreiðsluhlutfall verið í gildi. Til framtíðar skal reiknað með tryggingafræðilegum forsendum um lífs- og örorkulíkur sem gildandi eru á hverjum tíma.“

Hjálagt er bréf tryggingastærðfræðings.

Virðingarfyllst,
Lífeyrissjóður starfsmanna Reykjavíkurborgar


Gerður Guðjónsdóttir
framkvæmdastjóri

2018-01-09

Gerður Guðjónsdóttir framkvæmdastjóri
Lífeyrissjóði starfsmanna Reykjavíkurborgar

Umsögn um endurgreiðsluhlutfall lífeyris árið 2017

Samkvæmt 22. gr samþykktá Lífeyrissjóðs starfsmanna Reykjavíkurborgar skal borgarstjórn ákveða til eigi skemmri tíma en eins ár í senn hlutfall sem borgarsjóður og viðkomandi stofnanir skulu endurgreiða sjóðnum af útgjöldum hans til lífeyrisgreiðslna. Hlutfallið skal ákveðið að fenginni umsögn sjóðsstjórnar og tryggingastærðfræðings.

Um aðferð við útreikning á hlutfallinu segir svo í 22. grein:

“Við þá ákvörðun skal miðað við að endurgreiðsla ásamt innborguðum iðgjöldum miðað við þá ávöxtun sem gert er ráð fyrir við tryggingafræðilega athugun sjóðsins gæti staðið undir öllum lífeyrisgreiðslum og rekstarkostnaði. Við útreikninga skal gert ráð fyrir að ávöxtun hefði náðst allan rekstartímann og útreiknað endurgreiðsluhlutfall verði í gildi. Til framtíðar skal reiknað með tryggingafræðilegum forsendum um lífs- og örorkulíkur sem gildandi eru á hverjum tíma.”

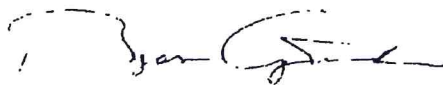
Að því er stefnt að framlög hvers launagreiðanda, iðgjöld að viðbættum endurgreiðslum á lífeyri, standi að jafnaði undir þeim lífeyrisréttindum sem starfsmenn launagreiðandans munu njóta hjá sjóðnum. Bakábyrgð borgarsjóðs verði aðeins virk að því marki sem fjárfestingar sjóðsins hafa ekki skilað eðlilegri ávöxtun, eða ef aðrir launagreiðendur reynast ófærir um að standa við skuldbindingar sínar. Miðað verði við að sjóðurinn skuli til jafnaðar ná 3,5% ávöxtun umfram hækkan verðlags.

Endurgreiðsluhlutfallið var óbreytt árin 2014 til 2016, eða 69% enda urðu ekki breytingar á þeim forsendum sem reiknað er eftir á tímabilinu. Forsendum um lífslíkur var breytt með ákvörðun fjármálaráðuneytis í desember 2016.

Athugun var gerð á nauðsynlegu endurgreiðsluhlutfalli á árinu 2017. Miðað við niðurstöðu tryggingafræðilegrar athugunar sjóðsins í lok árs 2016 um skuldbindingar, og þær reikniforsendur sem þar eru notaðar reiknast sem endurgreiðsluhlutfall hefði að jafnaði þurft að vera 67,5%, þannig að ekki reyndi á bakábyrgð Reykjavíkurborgar. Endurgreiðsluhlutfall hefur jafnan verið reiknað út miðað við sjóðinn allan, og er þessi útreikningur einnig gerður þannig, þar sem að ekki er til sundurliðun iðgjalda fyrri ára og lífeyrisgreiðslna aðgreint fyrir b-deild og aðalsjóð. Endurgreiðslur hafa ekki verið innheimtar vegna lífeyris úr b-deild sjóðsins. Þar sem endurgreiðsla er aðeins látin ná til aðalsjóðs (Sjóðfélagar sem hafa greitt til sjóðsins fimm ár hið minnsta) þarf endurgreiðsluhlutfall þar að vera 70% til að útreiknað hlutfall náist fyrir sjóðinn allan.

Lagt er til að endurgreiðsluhlutfall verði 70% fyrir árið 2018.

Virðingarfyllt,



Bjarni Guðmundsson



Borgarráð

Útboðsskilmálar fyrir Úlfarsárdal.

Óskað er eftir að borgarráð samþykki drög að úthlutunar- og útboðsskilmálum fyrir Úlfarsárdal og að fram fari útboð á lóðunum sem tilgreindar eru í þeim með fyrirvara um gildistöku deiliskipulags fyrir Úlfarsárdal.

Greinargerð:

Borgarráð samþykkti á fundi sínum þann 15. júní 2017 að við gerð úthlutunar- og útboðsskilmála hjá skrifstofu eigna og atvinnuþróunar yrði haft að leiðarljósi að einfalda vinnuferla við úthlutun til þess að ráðstafa lóðum hratt og örugglega til bjóðenda. Jafnframt að skoðað yrði hvort rétt sé að setja reglur um hámarksfjölda lóða sem fyrirtæki geti sótt um og að skoðað yrði hvort reglur skyldu taka mið af því að tryggja einstaklingum forgang á parhúsa- og raðhúsalóðum. Unnið hefur verið að breyttum útboðs- og úthlutunarskilmálum fyrir Úlfarsárdal með þessi atriði að leiðarljósi.

Fjöldi lóða sem Reykjavíkurborg á í eldra hverfi Úlfarsárdals eru 32 einbýlishúsalóðir, 2 parhúsalóðir og 10 tvíbýlishúsalóðir. Í nýju hverfi Úlfarsárdal tekur útboðið til 13 raðhúsalóða og 3ja fjölbýlishúsalóða. Samtals eru íbúðir sem boðnar verða út með útboðsfyrirkomulagi bæði í fjölbýlis- og sérþýlishúsum 255 talsins. Veitt hafa verið vilýrði fyrir tveimur öðrum fjölbýlishúsalóðum í nýju hverfi Úlfarsárdals til Bjargs hses. og Búseta húsnæðissamvinnufélags samtals 108 íbúðum í fjölbýli en útboðið tekur ekki til þeirra lóða. Þá er gert ráð fyrir einu sambýli í hverfinu sem heimilar 6 íbúðir sem úthlutað verður beint til Félagsbústaða. Heildarfjöldi íbúða sem Reykjavíkurborg mun ráðstafa á næstu misserum í Úlfarsárdal eru 409 ýmist með útboðsfyrirkomulagi eða beint til lögaðila sem reknir eru án hagnaðarsjónarmiða.

Gert er ráð fyrir að lóðir í nýja hverfinu, sem liggur norðan Skyggnisbrautar að Leirtjörn, verði byggingarhæfar í desember 2018. Lóðir í eldra hverfi Úlfarsárdals sunnan Skyggnisbrautar, eru byggingarhæfar, en það eru einbýlishúsalóðir, parhúsalóðir og tvíbýlishúsalóðir. Einungis einstaklingar fá að bjóða í lóðirnar sem eru í þeim hluta en bæði einstaklingum og lögaðilum er heimilt að bjóða í hluta raðhúsa- og fjölbýlishúsalóðir í nýju hverfi Úlfarsárdals en einungis einstaklingar geta boðið í 3ja íbúða raðhús.

Til að einfalda vinnuferla og hraða málsmeðferð er gert ráð fyrir að greidd sé tilboðstrygging og tilboðin verði lesin upp að viðstöddum bjóðendum. Verða tilboðsgjafar að taka afstöðu til þess á staðnum hvort staðið er við tilboð til þess að koma í veg fyrir að boðið sé í margar lóðir í einu án þess að staðið sé við tilboðin.

Borgarráð hefur samþykkt breytta deiliskipulagsskilmála og eru þeir í yfirferð hjá skipulagsstofnun. Breytingin tekur til eldra hverfis þar sem endurskipulagning hefur farið fram á lóðum m.t.t. þess að fjölga íbúðum, breyta íbúðagerðum og stærðum lóða. Ákvörðun borgarráðs tekur gildi þegar deiliskipulagið hefur öðlast gildi með auglýsingu í b-deild Stjórnartíðinda.

Hrólfur Jónsson

Hjálagt:

Drög að úthlutunar- og útboðsskilmálum fyrir Úlfarsárdal.



Borgarráð

Útboðsskilmálar fyrir byggingarrétt á lóðinni C2 í nýju hverfi Úlfarsárdals sem ætluð er fyrstu kaupendum.

Óskað er eftir að borgarráð samþykki drög að úthlutunar- útboðsskilmálum fyrir byggingarrétt á lóð sem ætluð er til sölu fyrir fyrstu kaupendum og að lóðinni verði ráðstafað til tilboðsgjafa á gatnagerðargjaldi að undangengnu vali matsnefndar Reykjavíkurborgar.

Greinargerð: Borgarráð samþykkti þann 15. júní 2017 (mál R17060081), að fela skrifstofu eigna og atvinnuþróunar að kanna hvort hægt væri með einhverjum hætti að koma til móts við fyrstu kaupendum við kaup á fasteign og koma í veg fyrir eftirmarkað slíkra eigna. Meðfylgjandi útboðsskilmálar byggja á þessari ákvörðun borgarráðs. Í útboðsskilmálum felst að byggingarréttur lóð sem heimilar 40 íbúðir eða fleiri eftir stærð, verði boðinn á gatnagerðargjaldi. Jafnframt þarf bjóðandi að skuldbinda sig til þess að bjóða samþykkt tilboðsverð í útboðinu til fyrstu kaupenda. Skipuð verður matsnefnd skipuð af SEA, USK og skipulagsfulltrúa til þess að fara yfir innsend tilboð bjóðenda. Vægi matsþátta er þannig ákveðið að 60% vægi er á verði fyrir birtan fermetra íbúðar ásamt sameign og bílastæði, 20% á vægi gæða íbúða og 20% á vægi gæða sameignar.

Kaupendum er heimilt að ráðstafa eign eftir 3ja ára eignarhaldstíma, þá því aðeins að gert sé upp verðmæti byggingarréttarins til Reykjavíkurborgar sem metinn verður á þeim tíma þegar sala fer fram. Sérstök athygli borgarráðs er vakin á þessu ákvæði þar sem fyrirkomulagið er nýtt og gert til þess koma til móts við þá stöðu sem fyrstu kaupendum eru í, þ.e að erfitt er að fjármagna kaup íbúðar í fyrsta sinn vegna mikillar hækkunar fasteigna á markaði. Í þessu felst jafnframt að hagnaður af hækkun fasteignaverðs, komi til hennar, rennur hagnaðurinn til fyrstu kaupenda og að Reykjavíkurborg lánar verðmæti byggingarréttarins fram til þess tíma þegar eign er seld í annað sinn. Þinglýst verður kvöðum til þess að tryggja þetta fyrirkomulag haldist við ráðstöfun eigna á lóðinni.

Um er að ræða tilraun Reykjavíkurborgar til þess að lækka verð íbúða til fyrstu kaupenda og þannig að auðvelda kaup þeirra á sinni fyrstu eign.

Hrólfur Jónsson

Hjálagt:

Drög að úthlutunar- og útboðsskilmálum vegna byggingarréttar fyrir íbúðarhús á lóðinni C2 á svæði B - Lóð til fyrstu kaupenda

Sveitarfélög

Reykjavík, 6. febrúar 2018

Tilvísun ÞÍ: 2017070759/4.5

Efni: Breytingar á gerð kjörskrárstofns

Þjóðskrá Íslands tilkynnir hér með breytingar á skráningu námsmanna á Norðurlöndunum á kjörskrá fyrir sveitarstjórnarkosningar. Breytingarnar felast í því að umræddir námsmenn þurfa nú að sækja um það rafrænt til Þjóðskrár Íslands að vera teknir á kjörskrá fyrir sveitarstjórnarkosningarnar.

Umsóknareyðublað verður á vef Þjóðskrár Íslands, www.skra.is, og verður tilskilið að framvísa staðfestingu á námsvist. Gert er ráð fyrir því að makar og skyldulið námsmanna sækji á sama hátt um kjörskrárskráningu með tilvísun í viðkomandi námsmann. Umsóknarferlið verður viðhaft fyrir hverjar sveitarstjórnarkosningar.

Um er að ræða sambærilegt fyrirkomulag og tíðkað er fyrir alþingiskosningar, forsetakosningar og þjóðaratkvæðagreiðslur. Íslendingar sem hafa haft lögheimili erlendis lengur en 8 ár þurfa reglulega að endurnýja kosningarétt sinn með því að sækja um það til Þjóðskrár Íslands. Fyrirkomulagið er því vel þekkt og mun Þjóðskrár Íslands leggja áherslu á góða kynningu á þessum breytingum og mun nýta bæði fjölmiðla og netmiðla til þess. Hafa umræddar breytingar verið kynntar fyrir dómsmálaráðuneytinu sem og sambandi íslenskra sveitarfélaga og Reykjavíkurborg.

Vill Þjóðskrár Íslands með bréfi þessu upplýsa sveitarfélög um ofangreindar breytingar og óska eftir góðu samstarfi við sveitarfélög og yfirkjörstjórnir sveitarfélaganna. Nánari upplýsingar veitir Árný Guðrún Ólafsdóttir í síma 515 5300 eða með tölvupósti á ago@skra.is

F.h. Þjóðskrár Íslands



Ástríður Jóhannesdóttir
sviðsstjóri

BORGARRÁÐ 11. janúar 2018: Tillaga borgarráðsfulltrúa Sjálfstæðisflokksins um að einkareknir skólar njóti sömu vetrarþjónustu og borgarreknir skólar - R18010180

Lagt er til að sjálfstætt reknir grunnskólar og leikskólar fái sömu þjónustu hjá Reykjavíkurborg og borgarreknir skólar vegna snjóruðnings og hálkueyðingar.

Skrifstofa borgarstjórnar /
Skóla- og frístundaráð Reykjavíkur /
Skóla- og frístundasvið Reykjavíkur
Borgartúni 12-14
105 Reykjavík

Reykjavík, 9. febrúar 2018

Efni: Krafa um tafarlausar úrbætur á lóð leikskólans Garðaborgar.

I.

Inngangur

Erindi þetta er ritað að tilstuðlan foreldra og forsjáraðila barna á leikskólanum Garðaborg, Bústaðarvegi 81, 108 Reykjavík, með það að markmiði að gripið verði til tafarlausra aðgerða af hálfu borgaryfirvalda til endurbóta á lóð leikskólans til að tryggja öryggi og velferð barna leikskólans. Ástand lóðarinnar er vægast sagt afar slæmt og skortir verulega á að leikskólalóðin uppfylli áskilnað laga um leikskóla nr. 90/2008 og reglugerð nr. 655/2009 um starfsumhverfi leikskóla.

II.

Leikskólinn og aðbúnaðurinn

Garðaborg tók til starfa á árinu 1983 og í dag eru þar 50 börn. Húsnæði leikskólans er um margt ábótavant. Til að mynda er ekki sérstök aðstaða til sérkennslu, starfsmannaaðstaða er þröng, mikill gólfkuldi er í húsinu og lítið er um afmörkuð svæði þar sem börn geta leikið sér í ró og næði. Framangreint kemur fram í óháðri úttekt sem var unnin á vegum Námsmatsstofnunar fyrir mennta- og menningarmálaráðuneytið árið 2015. Ljóst er að þörf er á úrbótum á sjálfu leikskólalóðinni. Ástand útisvæðis leikskólans er hins vegar með öllu óásættanlegt líkt og nánar verður rakið. Af þeim sökum er áhersla lögð á útisvæðið í erindi þessu.

Útisvæði leikskólans er verulega fátæklegt og illa farið eins og það leggur sig enda hefur viðhald verið lítið sem ekkert undanfarin ár. Stétt og steipt svæði eru víða illa farin og skemmd, með misfellum og dældum með tilheyrandi slysaþættu fyrir börnin. Framan við leikskólann er aðal leiksvæði barnanna, þar sem öll leiktæki lóðarinnar eru staðsett. Undirlagið er mól og sandur. Undirlagið allt hefur sigið verulega og frárennslismál eru í algjörum lamasessi. Af þessu leiðir að þegar rignir og/eða hlánar myndast risavaxnir pollar á leiksvæðinu vegna þessa. Íðulega verða

pollarnir svo stórir að réttara væri að tala um lítið stöðuvatn enda fer leiksvæðið í heild sinni á flot við tiltekna aðstæður, líkt og myndir hér að neðan og í fylgiskjali með erindi þessu sýna.



Vatnssöfnun af slíku umfangi er ekki undantekning, heldur gerist þetta reglulega þegar úrkomusamt er. Sökum þess hve svæðið er sigið og ójafnt er dýpt pollana sem myndast veruleg. Í dæmaskyni má nefna að eftir rigningardag í janúar síðastliðnum **mældist dýpt pollana allt að 14 cm**. Slíkt dýpt jafnast á við vaðlaug. Samhengisins vegna ber að nefna að samkvæmt upplýsingum frá Miðstöð slysavarna barna **geta ung börn druknað á innan við 3 mínútum í aðeins 2-5 cm djúpu vatni**. Hvað drukknunarhættu barna varðar þá eru pollar sérlega varsamir þar sem þungur og fyrirferðarmikill útifatnaður gerir börnum erfitt fyrir að koma sér upp auk þess sem kuldi vatns getur dregið fljótt úr kröftum þeirra. Vegna þess hvernig leiksvæðið allt fer á flot í votverði þá breytist það að sama skapi í heljarsvell þegar frystir og krapabunka eða djúpa polla með þunnum lag af ís þegar umhleyplingar verða, sem börnin detta í gegn um. Því er ljóst að **um grafalvarlega slyshættu er að ræða**.



Vegna þessa hættulega ástands útisvæðisins hefur starfsfólk leikskólans ítrekað þurft að grípa til þess úrræðis að meina börnunum að fara út, oft svo dögum skiptir og jafnvel í fleiri daga eftir að stytt hefur upp þar sem vatnið á lóðinni á sér ekki undankomuleið. Líkt og áður kom fram er sjálft leikskólahúsnæðið komið til ára sinna, það er fremur þröngt og leikrými takmarkað. Það reynist börnunum því sérstaklega erfitt að komast ekki út dag eftir dag. Hér ber að geta að fjölda rannsókna hafa sýnt fram á hin jákvæðu áhrif útiveru barna á leikskólatíma. Útiveran hefur bein jákvæð áhrif á hreyfingarska þeirra, auk þess sem hún eflir félags- og tilfinningaþroska, ásamt vitsmuna- og málþroska. Þá þarf engan sérfræðing til vitnis um hvaða áhrif það hefur á andlega líðan barna að komast ekki út svo dögum skiptir. **Ljóst er að um verulega röskun á daglegu leikskólastarfi barnanna og réttindum þeirra er að ræða.**

Til viðbótar við framangreint er útisvæðið hrörlegt fyrir fleiri sakir. Gróður á lóðinni er grotnaður og leiktækin eru komin til ára sinna. Lóðin er illa nýtt og með takmörkuðu leiksvæði. Aftan við leikskólahúsnæðið, þar sem talsverður lóðarskiki er, eru til að mynda engin leiktæki eða annað sem börnin geta notið góðs af. Þar er einungis dauður gróður og rætur eftir að stórar aspir voru fjarlægðar þaðan. Það blasir við að það þarf að fjarlægja umræddan gróður og koma fyrir einhverskonar afþreyingu fyrir börnin til að unnt sé að nýta lóðina betur. Sama gildir um nýtingu á fremra leiksvæðinu, þar eru illa nýtt svæði og flákar af gróðri með litlu lífsmarki. Ljóst er að þörf er á heildarendurhönnun lóðarinnar svo vel eigi að vera.



Mynd hér vinstra megin að ofan er af lóðinni bak við leikskólann, þar sem ekkert er nema dauður gróður og tilgangslaugar girðingar. Við inngang leikskólans er þetta bílhæ, sem staðið hefur þar með brotnar rúður í á annað ár án þess að vera fjarlægt, en ástand hinnar aðliggjandi lóðar í heild sinni er til mikilla vansa.

III.

Gildandi réttur

Aðstæðurnar sem börnum Garðaborgar er boðið upp á eru fjarri því að uppfylla skilyrði viðhlítandi laga og reglna. Svo eitthvað sé nefnt kemur fram í 2. mgr. 2. gr. laga nr. 90/2008 um leikskóla að í leikskólum skuli velferð og hagar barna hafður að leiðarljósi í öllu stafi. Búa skuli börnum hollt og hvetjandi uppeldisumhverfi og örugg náms- og leikskilyrði. Í 1. mgr. 12. gr. leikskólalaga kemur enn fremur fram að gerð leikskólahúsnæðis skuli taka mið af þörfum barna og þeirri starfsemi sem fram fer í leikskóla. Leggja skuli áherslu á öruggt og rúmgott náms- og starfsumhverfi. **Húsnæði og allur aðbúnaður skuli taka mið af því að tryggja öryggi og vellíðan barna og starfsfólks.** Þá segir í 9. gr. reglugerðar nr. 655/2009 um starfsumhverfi leikskóla að **húsnæði, lóð, aðstaða og búnaður leikskóla skuli miðast við að öryggi barna sé sem tryggast.** Ljóst er að núverandi ástand lóðarinnar fer fjarri því að uppfylla framangreind skilyrði laga og reglna. **Þvert á móti er börnunum á Garðaborg boðið upp á hættulegar og verulega hindrandi aðstæður sem ganga í berhöggi við gildandi rétt um leikskóla.**

Í áðurnefndri úttekt sem var unnin á vegum Námsmatsstofnunar árið 2015 var niðurstaðan sú sama. Þar kemur fram að húsnæði og útisvæði Garðaborgar uppfylli ekki lög um leikskóla nr. 90/2008. Þá er í úttektinni sérstaklega fjallað um að í viðtölum við starfsmenn, stjórnendur og foreldra hafi ítrekað komið fram að nauðsynlega þurfi að bæta öryggi á útisvæði og að vettvangsathuganir hafi stutt þær athugasemdir. Þá segir orðrétt í úttektinni að gera þyrfti endurbætur á útisvæði leikskólans og huga að öryggisatriðum svo það standist reglugerð nr. 655/2009 um starfsumhverfi leikskóla.

IV.

Krafa foreldra og forráðamanna

Allt frá árinu 2010 hafa foreldrar og forráðamenn barna sem koma að erindi þessu og barna sem áður voru á Garðaborg barist fyrir því að ráðist verði í úrbætur á lóð Garðaborgar án þess að borgin hafi aðhafst nokkuð. Undirrituð hefur undir höndum fjölda tölvupósta sem úrræðalausir foreldrar hafa sent síðastliðin ár, ýmist á borgarstjórn eða á skóla- og frístundasvið borgarinnar, við dræmar undirtektir. Fyrir stuttu barst einum foreldranna loks svar eftir ítrekaðar tilraunir frá ónafngreindum aðila á sviði fasteigna- og búnaðarmála hjá borginni. Svárið er á þann veg að á árinu 2017 hafi verið farið í ástandsmat og forgangsröðun leikskólalóða af óháðum aðilum. Lóð Garðaborgar hafi þar ekki komið vel út, en hún hafi þó ekki verið verst þeirra 60 lóða sem voru í úttektinni og að búast mætti við að hönnun á lóðinni færi í gang haustið 2019 eða 2020. **Þessum áætlunum Reykjavíkurborgar er harðlega mótmælt af hálfu allra þeirra sem að erindi þessu standa.**

Það liggur í augum uppi að úttekt á lóð Garðaborgar hefur ekki farið fram þegar vatnselgurinn eða krapabunkarnir sem reglulega myndast á lóðinni var sýnilegt. Á „góðum degi“, þegar ekki hefur rignt, kann að vera erfitt að gera sér í hugarlund hversu slæmt ástandið er oft og iðulega. Það hins vegar blasir við öllum að ástandið er með öllu óviðunandi og beinlínis hættulegt veður hefur verið

úrkomusamt og/eða umhleypingar. Það verður ekki fallist á að frekari bið á úrbótum sé undir nokkrum kringumstæðum réttlætunleg.

Þá verður það furðu og reiði að Heilbrigðiseftirlit Reykjavíkur hefur ítrekað gert athugasemdir við ástand lóðarinnar án þess að það virðist hafa haft nokkur áhrif. Það er áleitun spurning hvað þurfi til til að borgaryfirvöld aðhafist eitthvað vegna lóðarinnar og þeirra ítrekuðu erinda og athugasemda jafnt foreldra og opinberra aðila sem liggja fyrir. Að mati undirritaðar er það hrein tilviljun að ekki hefur orðið alvarlegt slys á lóðinni nú þegar. **Ljóst er að slys á börnum vegna ástands lóðarinnar yrði rakið beint til alvarlegrar og verulegrar vanhvirðu og athafnaleyfis borgarinnar hvað varðar lóð Garðaborgar.**

Meðfylgjandi erindi þessu er undirskriftarlisti 73 foreldra og forráðarmanna barna leikskólans þar sem skorað er á borgaryfirvöld að ráðast tafarlaust í endurbætur lóðarinnar. Við óbreytt ástand verður ekki unað enda með öllu óásættanlegt. Lóðin er ekki boðleg, stórhættuleg og borginni til skammar. Búast má við því að gripið verði til frekari aðgerða af hálfu foreldra verði ekki orðið við áskoruninni án réttlætunlegra tafa.

Virðingarfyllt,

fyrir hönd foreldra og forsjáraðila barna á Garðaborg,

Sif Steingrímsdóttir, foreldri og lögmaður.

FYLGISKJAL

Myndir sem sýna ástand lóðar Garðaborgar











Reykjavík, febrúar 2018

Við undirrituð, foreldrar og forráðamenn barna á leikskólanum Garðaborg, Bústaðavegi 81, 108 Reykjavík, skorum hér með á Reykjavíkurborg að ráðast án tafar í úrbætur á leikskólalóð Garðaborgar:

Sif Steingrimsdóttir kt. 290487-2269

Kerri Ólafsson kt. 260180-3129

ASJA LANNEN / ASTRIDSSON ELGI KT 290779 2989

SONJA ARNI CHAN KT 300676-5299

JANE ALEXANDER KT 120766-6009

Ragnhildur Lára Finnsdóttir kt. 180881-5499

Gísabella Þráinsd kt 040587-2259

Patrick J. Chiarolanizio kt 100572-6139

Audur Gréta Óskarsd. kt. 010978-3949.

JOHANN MAREL VÍÐARSSON KT: 171079-3819

Maria Björt Guðmundsdóttir kt. 240582-7329

Anke Steiniger kt. 180975-3229

Sigrún Ósk Snorradóttir kt 151586-2839

JANNA HELGADÓTTIR kt. 170577-3619

GUABJERG KRISTJÁNSD. KT. 310773-4339

Theodor C. Steinhólfsson 060570-4509

Hsta Söllva Snorradóttir 020681-4629

Elísh Jóhannsd. 060178-4029

Heldur Eil Einarsson 200183-4959

Arný Ingvásdóttir 281278-4289

Gæddur Kristjánsson	200675-2909
Tryggvi Nielsen	300976-5229
Brynjólfur Magnúsdóttir	310376-3299
Sigurður Þor Helguson	081083-5929
Þóhannes hjó Arnason	210582-3209
Gestur Benediktsson	1309764259
Perla Lind Loardóttir	270693-2379
Þórhildur Áskelsdóttir	170675-4019
Elisabet Jónsdóttir	040585-2499
Jóhann Marel	171079-3819
Ágústa Sigurðardóttir	090178-4319
Ragnvaldur Sigvaldadóttir	230780-3689
Sigurður Víktor Chelbati	180171-4929
Andri Hallsdóttir	060188-2979
Stannur Baldursson	281276-5069
Sigurður C. Samundsdóttir	220577-4069
Ólafur	150683-4759
Einar Jón Snorrason	140180-5729
Haraldur Svansson	050475-3369
Ragnhildur Kustjansdóttir	030281-7139
Kim van Zanthen	280986-2919
Karl M Þórðarson	120979-5079
Ragnar Raf Bjaldsson	020186-2329
Arn Einarsson	071677-5519
Gunnar Árnason	221180-5779
Palmi Vidar Snorrason	090782-3559
Ásgeir Einarsson	090880-3819
Ólafur Þorsteinsson	130977-5969
Ulfrún Jónsdóttir	260592-2389

Faukur Arngrímsson 031086-2139

Helga Theóðora Jónasdóttir 140589-2419

Elín Þuna Skarphéðisd. 250282-5169

Hafþór Óskar Guðsson 280281-3289

Klemil Lúxomó 300983-3249

Þorunn Helge Benediktz 230583-5019

Kildia Lárus 140778-4149

Páll R. Pálsson 190680-5099

Eyvinur Eyjólfdóttir Steffens 190980-3329

Pjetur Snorrason 020879-4699

Melinda Barbara Nelson 120588-3468

Louisa ISAKSEN 281283 2439

Asdís Hana Sigurðard. 040580-4259

Ólafur Jón Guðsson 110869-3719

Dóttir Heiður Kristínsson 180286-2929

Einar Ólafsson 740578-3449

Katla Káimín Haujardóttir 291276-3509

~~48~~ um? Sivi Magnúsdóttir 40182-2909

Guðmundur Birgisson - 270974-5039

Pórir Jónsson 050376-5759

Hilmar Haraldsson 170573-5959

Chast Steffens 150683-4259