





Árið 2018 miðvikudaginn 25. apríl var haldinn 15. fundur formanns borgarráðs og formanns endurskoðunarnefndar. Fundurinn var haldinn að Tjarnargötu 12 og hófst kl. 11:05. Viðstaddir voru: Sigurður Björn Blöndal og Ólafur B. Kristinsson. Einnig sat fundinn Hallur Símonarson sem ritaði fundargerð.

### **Þetta gerðist**

1. Skýrsla endurskoðunarnefndar til borgarstjórnar.  
Formaður endurskoðunarnefndar greindi frá helstu ábendingum nefndarinnar og lagði áherslu á að fylgja þyrfti betur eftir viðbrögðum við ábendingum nefndarinnar.
2. Áhættustjórnun innan A hluta Reykjavíkurborgar.  
Starfshópur að störfum sem hefur það hlutverk að koma tillögu að mótun umgjarðar áhættustjórnunar
3. Framtíðarfyrirkomulag innri endurskoðunar OR.  
Endurskoðunarnefnd lagði umsögn fyrir stjórn OR um tillögu um framtíðarfyrirkomulag innri endurskoðunarþjónustu innan fyrirtækisins. Stjórn OR mun leggja mat á þjónustu IE Rvk, sem sinnt er á grundvelli samkomulags sem gert var þar um, þegar reynsla verður komin á hana og taka endanlega ákvörðun í framhaldinu.
4. Innri endurskoðun samstæðu borgarinnar.  
Rætt var um mikilvægi þess að samræma innri endurskoðunarþjónustu innan samstæðu Reykjavíkurborgar á þann hátt að hún verði á einni hendi hjá Innri endurskoðun Reykjavíkurborgar.
5. Fjármálastjórnun hjá Reykjavíkurborg.  
Rætt um fyrirkomulag fjármálastjórnunar hjá Reykjavíkurborg og útdelingu fjármagns til stofnana borgarinnar.

Fleira ekki rætt og fundi slitið kl. 11:44



---

Notandi: "Sigrún Helga Sigurjónsdóttir" <sigrunhelga@althingi.is>  
Dagsetning: 27.4.2018 10:47:00  
Efni: Til umsagnar 494. mál frá nefndasviði Alþingis

---

27. apríl 2018

Frá nefndasviði Alþingis.

Ágæti viðtakandi.

Fjárlaganefnd Alþingis sendir yður til umsagnar tillögu til þingsályktunar um fjármálaáætlun 2019-2022, 494. mál.

Þess er óskað að undirrituð umsögn berist eigi síðar en 4. maí nk. á netfangið [nefndasvid@althingi.is](mailto:nefndasvid@althingi.is)

Ef engar athugasemdir eru þarf ekki að senda sérstaka tilkynningu þess efnis.

Þingskjalíð er hægt að sækja á vef Alþingis: <http://www.althingi.is/altext/148/s/0716.html>

Vakin er athygli á því að nefndastarf fastanefnda Alþingis er rafrænt. Óskað er eftir að umsagnir og erindi verði send á rafrænu formi.

Bent skal á að umsagnir og gögn um málið birtast á vef Alþingis undir fyrirsögninni Innsend erindi á síðu viðkomandi þingmáls.

Leiðbeiningar um ritun umsagna er að finna á vef Alþingis á slóðinni [www.althingi.is/vefur/nefndaumsagnir.html](http://www.althingi.is/vefur/nefndaumsagnir.html)

Bestu kveðjur,

Sigrún Helga

---

**Sigrún Helga Sigurjónsdóttir**  
ritari

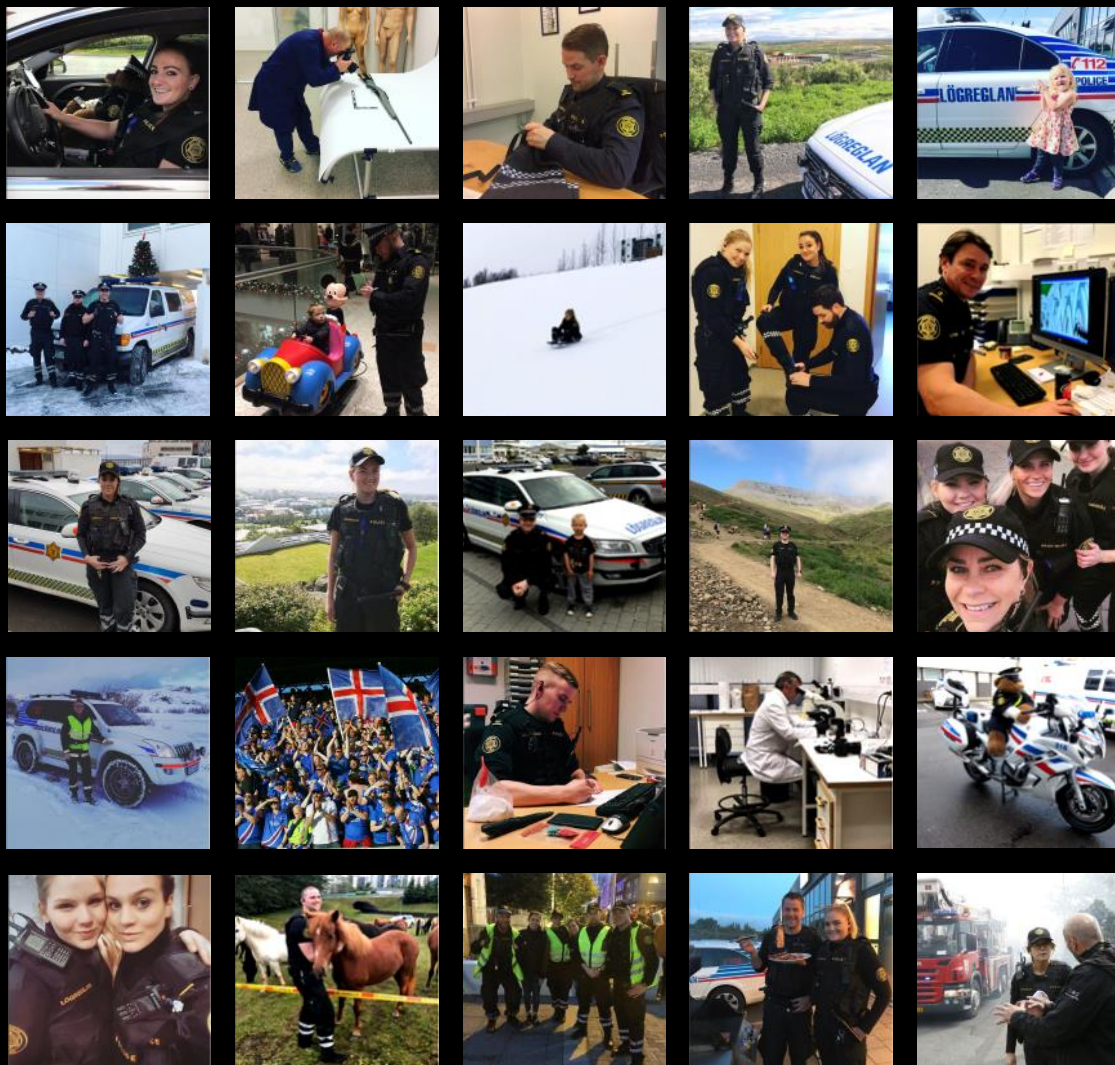
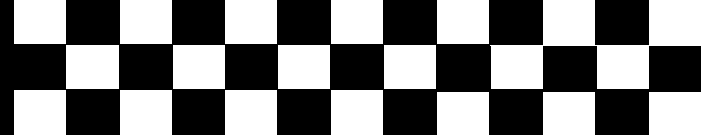
Skrifstofa Alþingis, nefndasvið  
Austurstræti 8-10

150 Reykjavík  
[sigruns@althingi.is](mailto:sigruns@althingi.is)  
[www.althingi.is](http://www.althingi.is)

s. 563-0500

cid:image001.png@01D383D1.58AA36B0





# Afbrotatölfræði

mars 2018

## Aðferð

Í skýrslu þessari eru teknar saman mánaðarlega lykiltölur embættis lögreglustjórans á höfuðborgarsvæðinu. Einungis er um bráðabirgðatölur að ræða. Fjöldinn getur breyst með brotum sem kærð eru seint og því verið frábrugðinn endanlegum tölum.

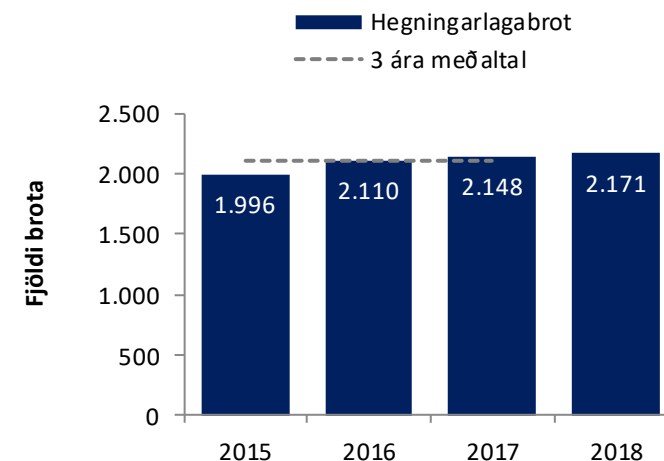
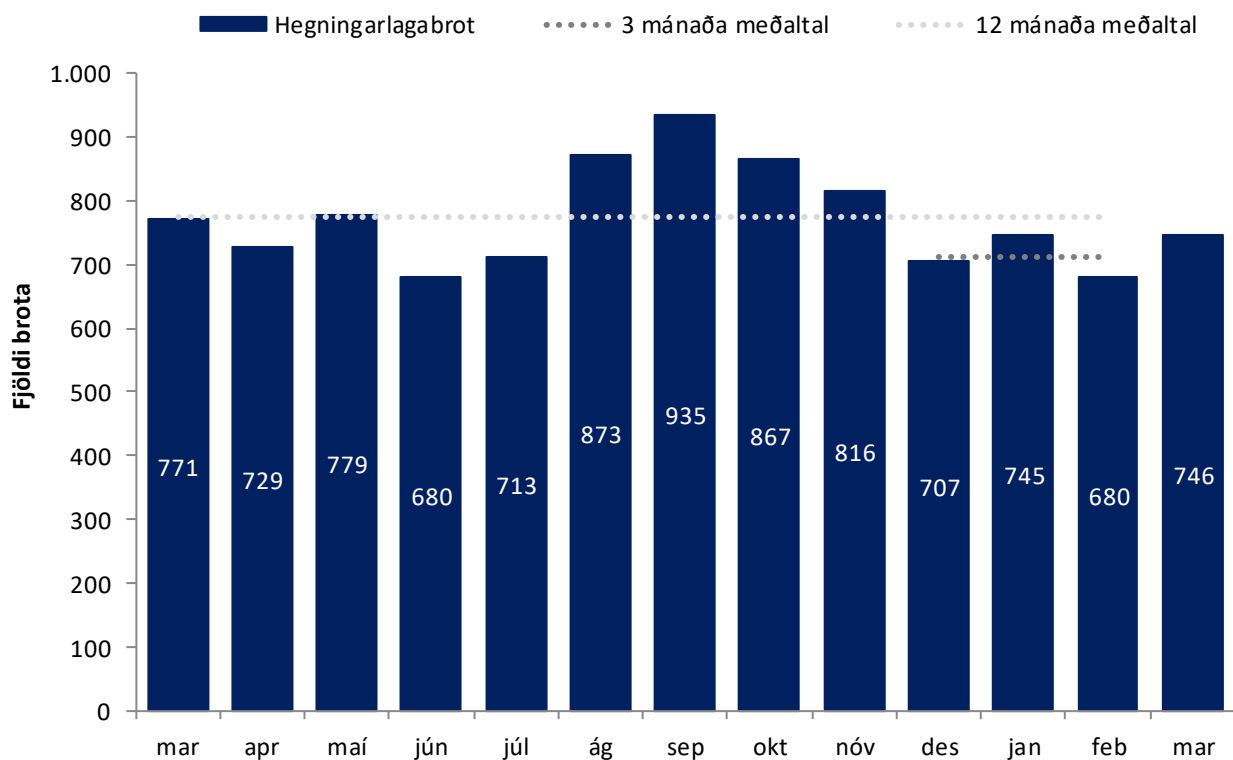
Hér að neðan er fjöldi afbrota í mars borinn saman við meðalfjölda brota síðustu sex og síðustu 12 mánuði á undan út frá staðalfrávikum. Með því að reikna staðalfrávik er hægt að áætla neðri og efri mörk brota síðastliðna sex og 12 mánuði á undan sem nýtast til þess að leggja mat á hve marktækar breytingarnar í mars eru miðað þessi mörk.

	Febrúar 2018	Mars 2018	Staða breytinga m.v. 6 mán.	Staða breytinga m.v. 12 mán.
Hegningarlagabrot	680	746	Innan marka	Innan marka
Þjófnaður	264	271	Fækkar	Fækkar
Þjófnaður - innbrot	90	70	Mikil fækkun	Innan marka
Manndráp og líkamsmeiðingar	118	111	Innan marka	Innan marka
Ofbeldi gagnvart lögreglumanni	5	9	Fjölgar	Mikil fjölgun
Kynferðisbrot	18	23	Innan marka	Innan marka
Eignaspjöll (Meiriháttar skemmdarverk)	1	7	Fjölgar	Mikil fjölgun
Eignaspjöll (Minniháttar skemmdarverk)	110	138	Fjölgar	Fjölgar
Nytjastuldur vélknúinna farartækja	24	37	Innan marka	Innan marka
Fíkniefni	115	167	Mikil fjölgun	Fjölgar
Umferðarlagabrot	907	1.311	Mikil fjölgun	Mikil fjölgun
Akstur undir áhrifum ávana- og fíkniefna	116	146	Fjölgar	Innan marka
Ölvun við akstur	89	101	Fjölgar	Fjölgar
Innbrot á heimili	52	27	Fækkar	Innan marka



# Hegningarlagabrot

- Skráð voru 746 hegningarlagabrot í marsmánuði. eru það fleiri tilkynningar en bárust í febrúar.
- Skráð hegningarlagabrot eru innan útreiknaðra marka fyrir síðustu sex og síðustu 12 mánuði.
- Það sem af er ári hafa borist um þrjú prósent fleiri tilkynningar um hegningarlagabrot en bárust að meðaltali á sama tímabili síðustu þrjú ár á undan.

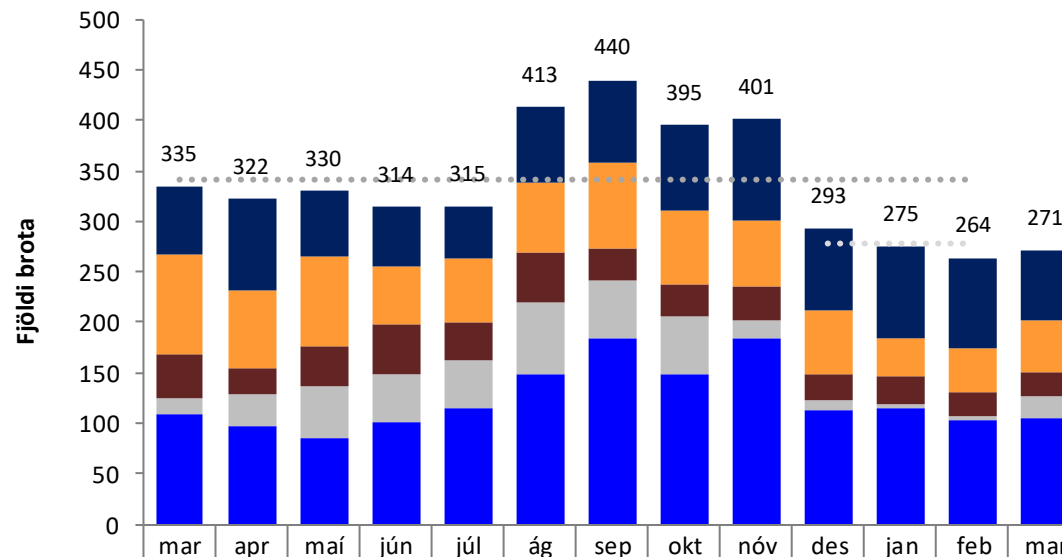


Fjöldi brota það sem af er ári samanborið við sama tímabil síðustu þriggja ára og meðaltal þeirra.

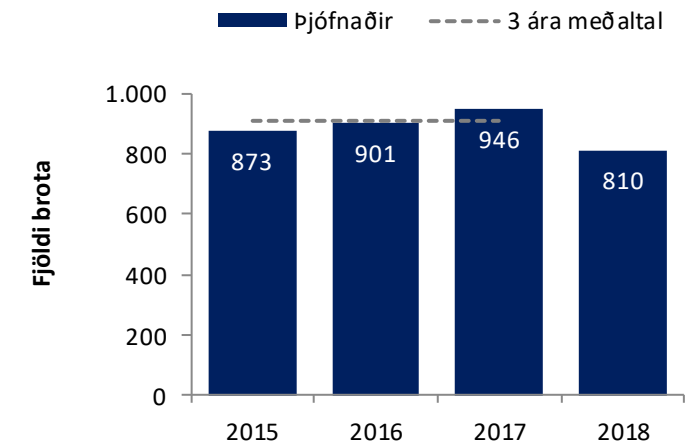
Hegningarlagabrot	Mars 2018	Meðalt.	Mörk		Breyting frá meðalt.		Staða breytinga
			Neðri	Efri	+/-	%	
6 mánaða meðaltal	746	792	702	882	-29	-4%	Innan marka
12 mánaða meðaltal	746	775	696	882	-46	-6%	Innan marka



- Í mars barst 271 tilkynning um þjófnað. Tilkynntum þjófnum fjölgaði miðað við febrúar.
- Tilkynningum um þjófnaði fækkaði miðað við útreiknuð neðri mörk fyrir síðustu sex og síðustu 12 mánaða á undan.
- Tilkynningum um hnúpl, þjófnaði á reiðhjólum og annars konar þjófnum fjölgaði á milli mánaða. Tilkynningum um innbrot og þjófnaði á farsímum fækkaði.
- Það sem af er ári hefur tilkynningum um þjófnaði fækkað um 11 prósent miðað við meðalfjölda á sama tímabili sl. þrjú ár á undan.



	mar	apr	maí	jún	júl	ág	sep	okt	nóv	des	jan	feb	mar
■ Þjófnaður - innbrot	67	90	65	59	52	75	82	84	100	82	90	90	70
■ Þjófnaður - hnúpl	99	77	88	57	63	69	85	73	66	62	39	44	51
■ Þjófnaður - gsm	45	27	41	49	38	50	32	33	33	26	28	24	23
■ Þjófnaður - reiðhjól	16	31	51	48	47	71	57	56	17	10	3	3	23
■ Þjófnaður - annað	108	97	85	101	115	148	184	149	185	113	115	103	104
Þjófnaður alls	335	322	330	314	315	413	440	395	401	293	275	264	271



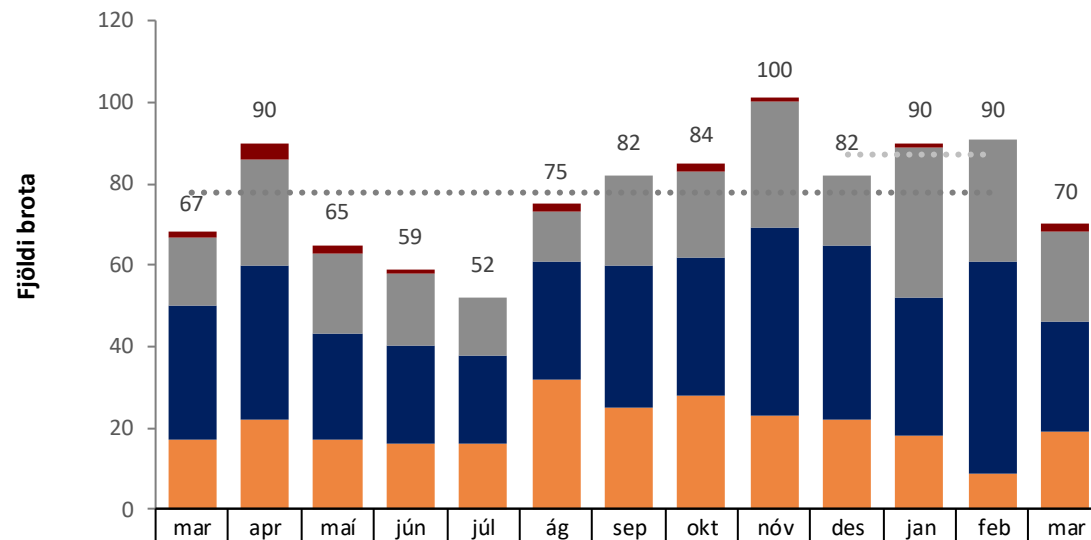
Fjöldi brota það sem af er ári samanborið við sama tímabil síðustu þriggja ára og meðaltal þeirra.

Þjófnaður	Mars 2018	Meðalt.	Mörk		Breyting frá meðalt.		Staða breytinga
			Neðri	Efri	+/-	%	
6 mánaða meðaltal	271	345	275	414	-74	-21%	Fækkar
12 mánaða meðaltal	271	341	287	396	-70	-21%	Fækkar



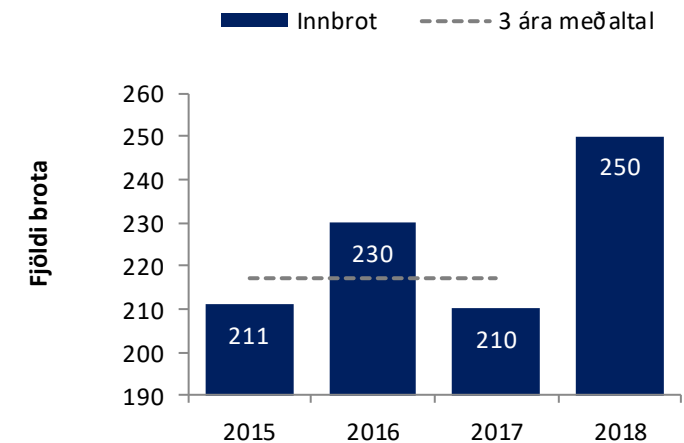
# Innbrot—dags. brots

- Í mars bárust 70 tilkynningar um innbrot til lögreglu. Tilkynningum fækkaði á milli mánaða.
- Fjöldi tilkynninga um innbrot fækkaði miðað við útreiknuð neðri mörk fyrir síðustu sex mánuði á undan.
- Á milli mánaða fjölgaði tilkynningum um innbrot í ökutæki, en tilkynningum um innbrot á aðra vettvanga fækkaði.
- Það sem af er ári hafa borist um 15 prósent fleiri tilkynningar um innbrot en bárust að meðaltali á sama tímabili sl .þrjú ár á undan.



	mar	apr	maí	jún	júl	ág	sep	okt	nóv	des	jan	feb	mar
Annað	1	4	2	1	0	2	0	2	1	0	1	0	2
Fyrirtæki/stofnun	17	26	20	18	14	12	22	21	31	17	37	30	22
Heimili/einkalóð	33	38	26	24	22	29	35	34	46	43	34	52	27
Ökutæki	17	22	17	16	16	32	25	28	23	22	18	9	19
Innbrot alls	67	90	65	59	52	75	82	84	100	82	90	90	70

Innbrot	Mars 2018	Meðalt.	Mörk		Breyting frá meðalt.		Staða breytinga
			Neðri	Efri	+/-	%	
6 mánaða meðaltal	70	88	6	82	94	-18	Mikil fækkun
12 mánaða meðaltal	70	78	14	64	92	-8	Innan marka

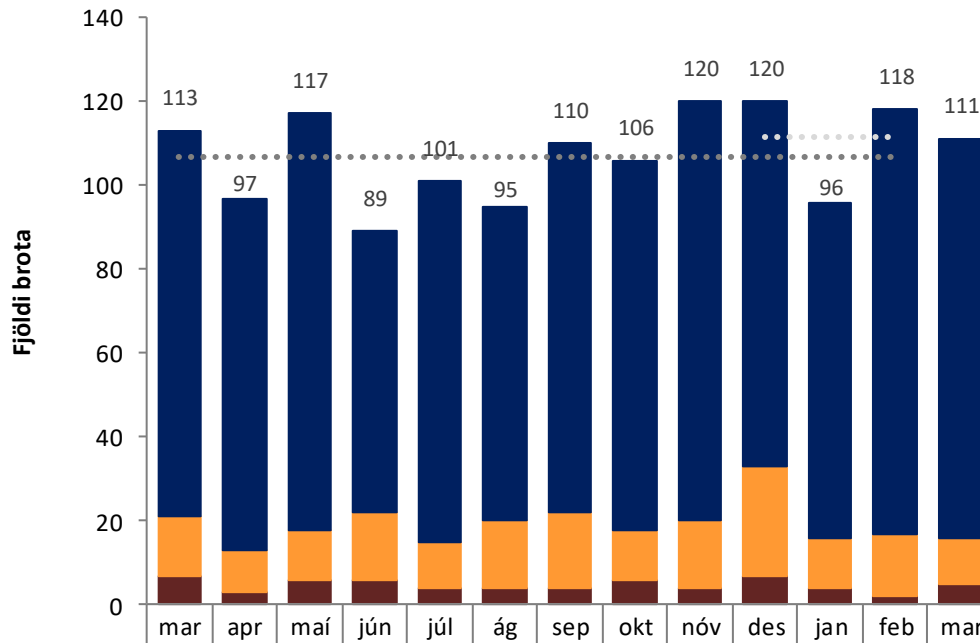


Fjöldi brota það sem af er ári samanborið við sama tímabil síðustu þriggja ára og meðaltal þeirra.



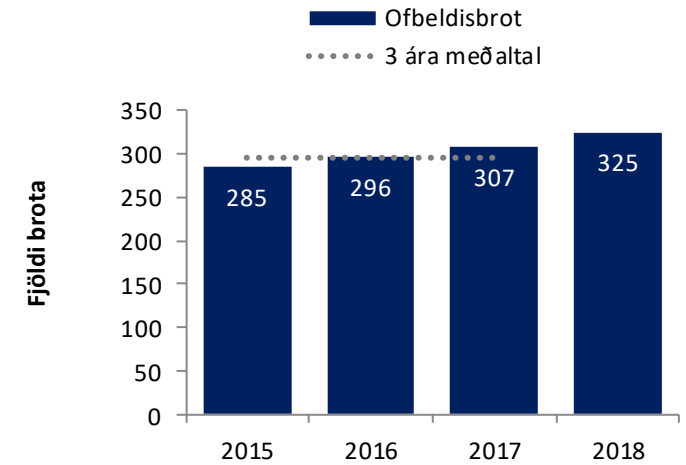
# Ofbeldisbrot

- Í mars bárust 111 tilkynningar um ofbeldisbrot. Tilkynningum fækkaði á milli mánaða.
- Skráð ofbeldisbrot eru innan útreiknaðra marka fyrir síðustu sex og síðustu 12 mánuði á undan.
- Það sem af er ári hafa borist um tíu prósent fleiri tilkynningar um ofbeldisbrot en bárust að meðaltali á sama tímabili sl. þrjú ár á undan.



	mar	apr	maí	jún	júl	ág	sep	okt	nóv	des	jan	feb	mar
■ Líkamsárás, minniháttar	92	84	99	67	86	75	88	88	100	87	80	101	95
■ Líkamsárás, meiriháttar/stórfelld	14	10	12	16	11	16	18	12	16	26	12	15	11
■ Önnur ofbeldisbrot	7	3	6	6	4	4	4	6	4	7	4	2	5
Ofbeldisbrot alls	113	97	117	89	101	95	110	106	120	120	96	118	111

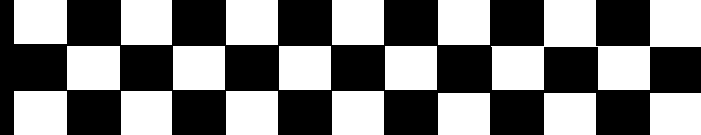
Ofbeldisbrot	Mars 2018	Meðalt.	Mörk		Breyting frá meðalt.		Staða breytinga
			Neðri	Efri	+/-	%	
6 mánaða meðaltal	111	112	103	120	-1	-1%	Innan marka
12 mánaða meðaltal	111	107	96	117	4	4%	Innan marka



Fjöldi brota það sem af er ári samanborið við sama tímabil síðustu þriggja ára og meðaltal þeirra.



# Ofbeldi gagnvart lögreglumanni



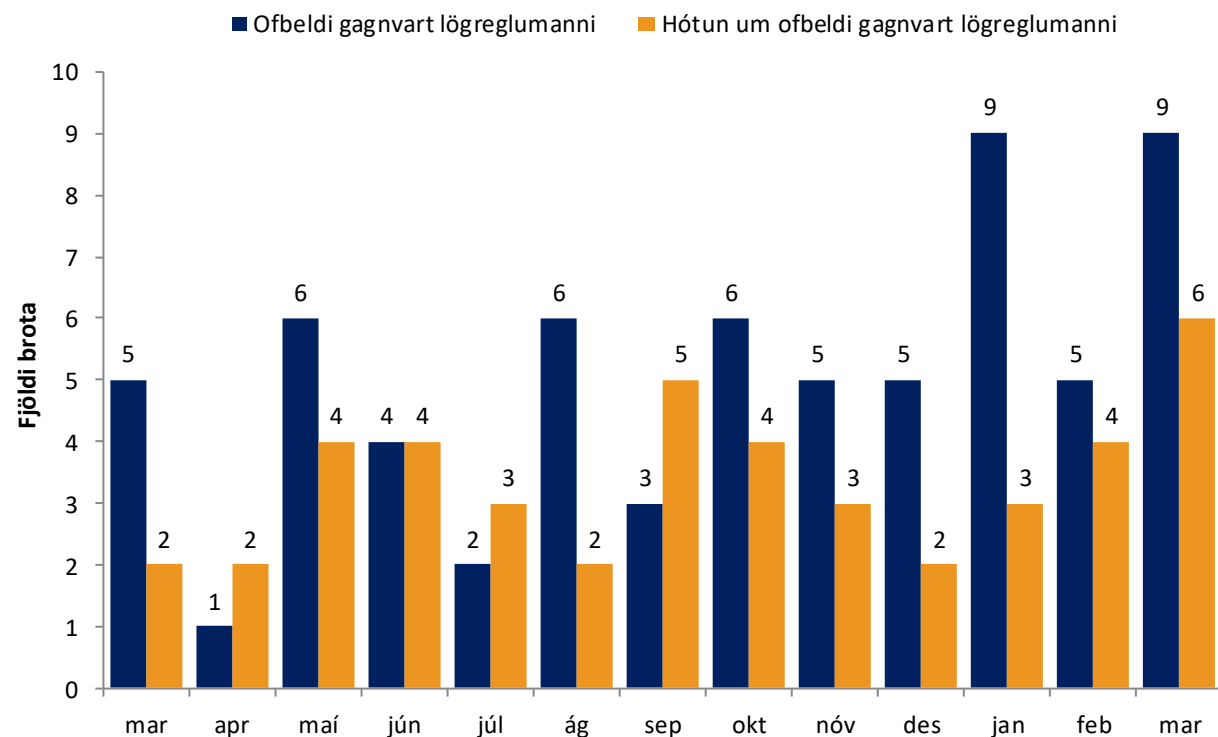
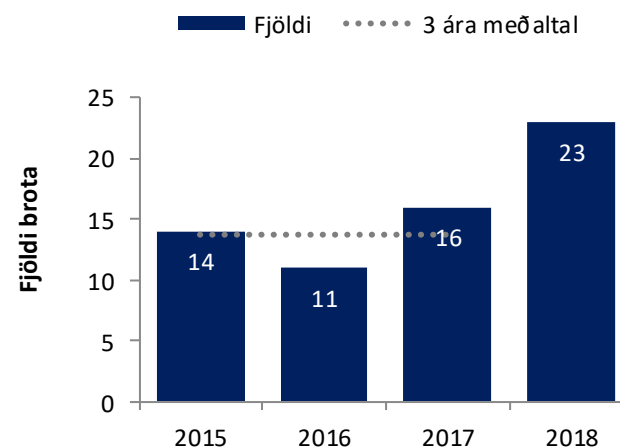
## Ofbeldi gagnvart lögreglumanni

- Í mars voru skráð níu tilvik þar sem lögreglumaður var beittur ofbeldi.
- Það sem af er ári hafa verið skráð um 68 prósent fleiri tilvik þar sem lögreglumaður var beittur ofbeldi en skráð voru að meðaltali síðustu þrjú ár á undan.

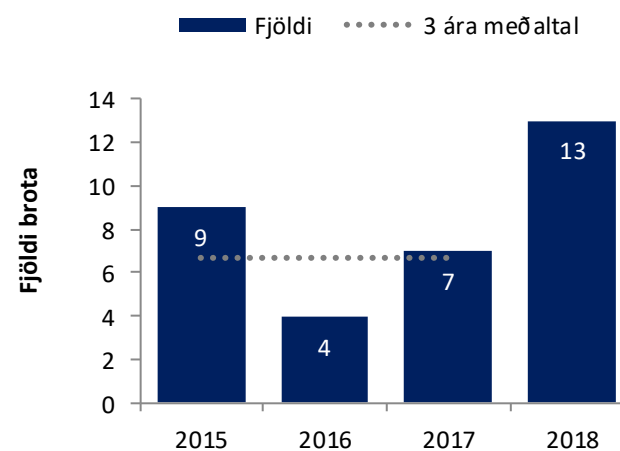
## Hótun um ofbeldi gagnvart lögreglumanni

- Í mars voru skráð sex tilvik þar sem lögreglumanni var hótað ofbeldi.
- Það sem af er ári hafa verið skráð um 95 prósent fleiri tilvik þar sem lögreglumanni var hótað ofbeldi en skráð voru að meðaltali síðustu þrjú ár á undan.

## Ofbeldi gagnvart lögreglumanni



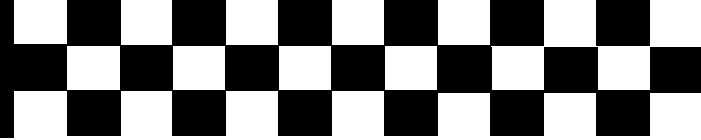
## Hótun um ofbeldi gagnvart lögreglumanni



Fjöldi brota það sem af er ári samanborið við sama tímabil síðustu þriggja ára og meðaltal þeirra.

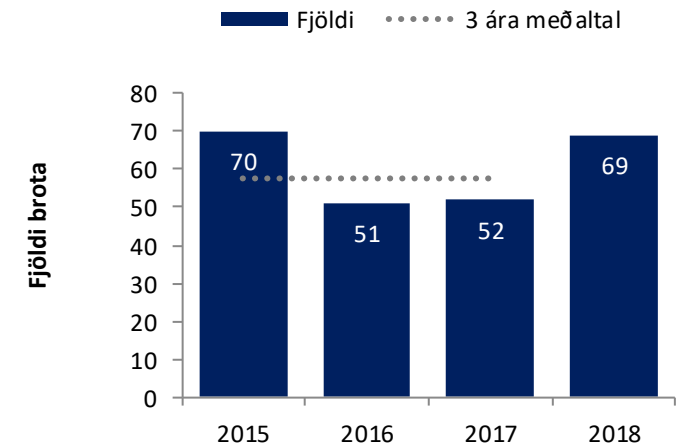
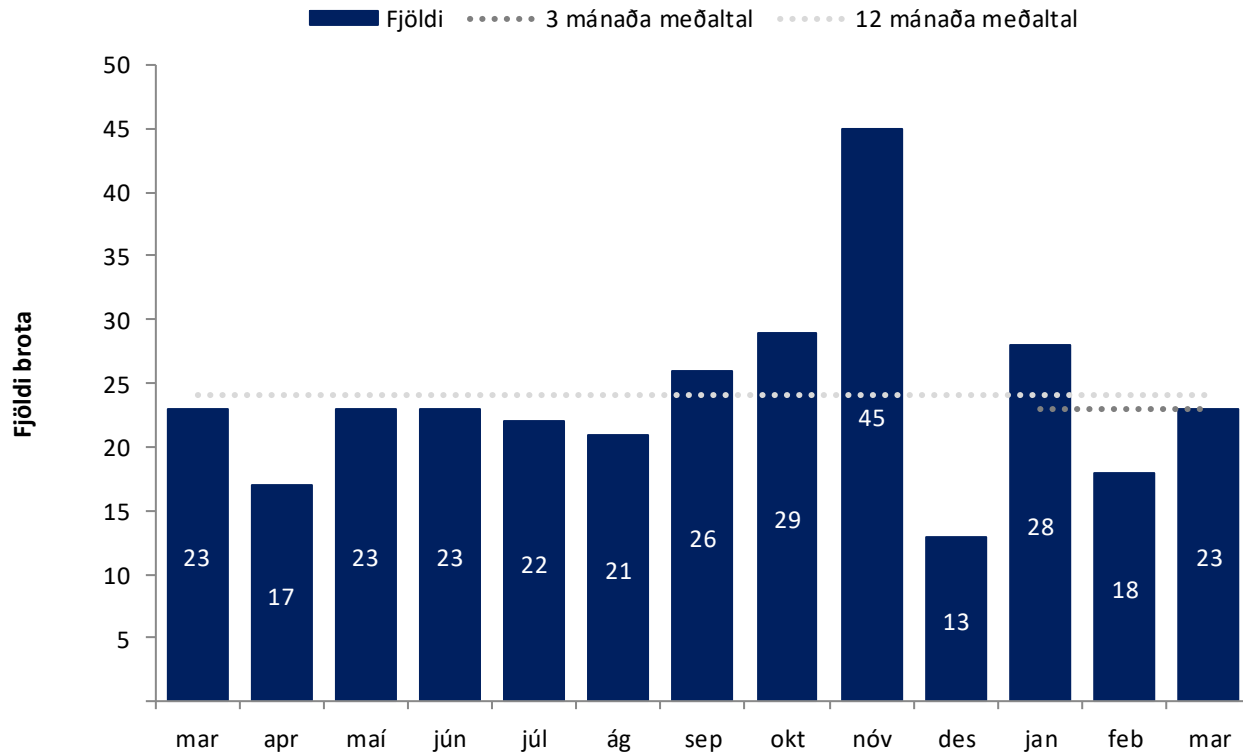


# Kynferðisbrot—dags. skráð



- Lögreglunni á höfuðborgarsvæðinu bárust 23 tilkynningar um kynferðisbrot sem áttu sér stað í mars.
- Tilkynnt kynferðisbrot eru innan útreiknaðra marka fyrir síðustu sex og síðustu 12 mánuði á undan.
- Það sem af er ári hafa borist um 20 prósent fleiri tilkynningar en bárust að meðaltali á sama tímabili sl. þrjú ár á undan. Tilkynningarnar eru álíka margar og þær voru á sama tímabili árið 2015.

Hér er fyrir neðan er fjöldi kynferðisbrota sem áttu sér stað í hverjum mánuði fyrir sig á tímabilinu.

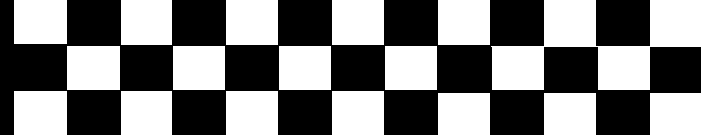


Fjöldi brota það sem af er ári samanborið við sama tímabil síðustu þriggja ára og meðaltal þeirra.

Kynferðisbrot	Mars 2018	Meðalt.	Mörk		Breyting frá meðalt.		Staða breytinga
			Neðri	Efri	+/-	%	
6 mánaða meðaltal	23	27	16	37	-4	-13%	Innan marka
12 mánaða meðaltal	23	24	16	32	-1	-4%	Innan marka

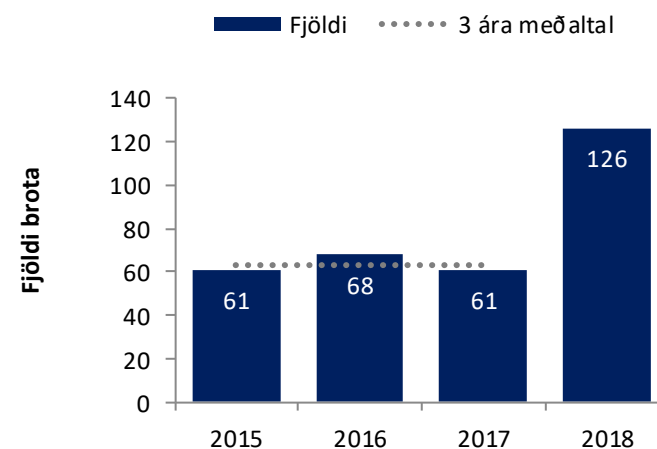
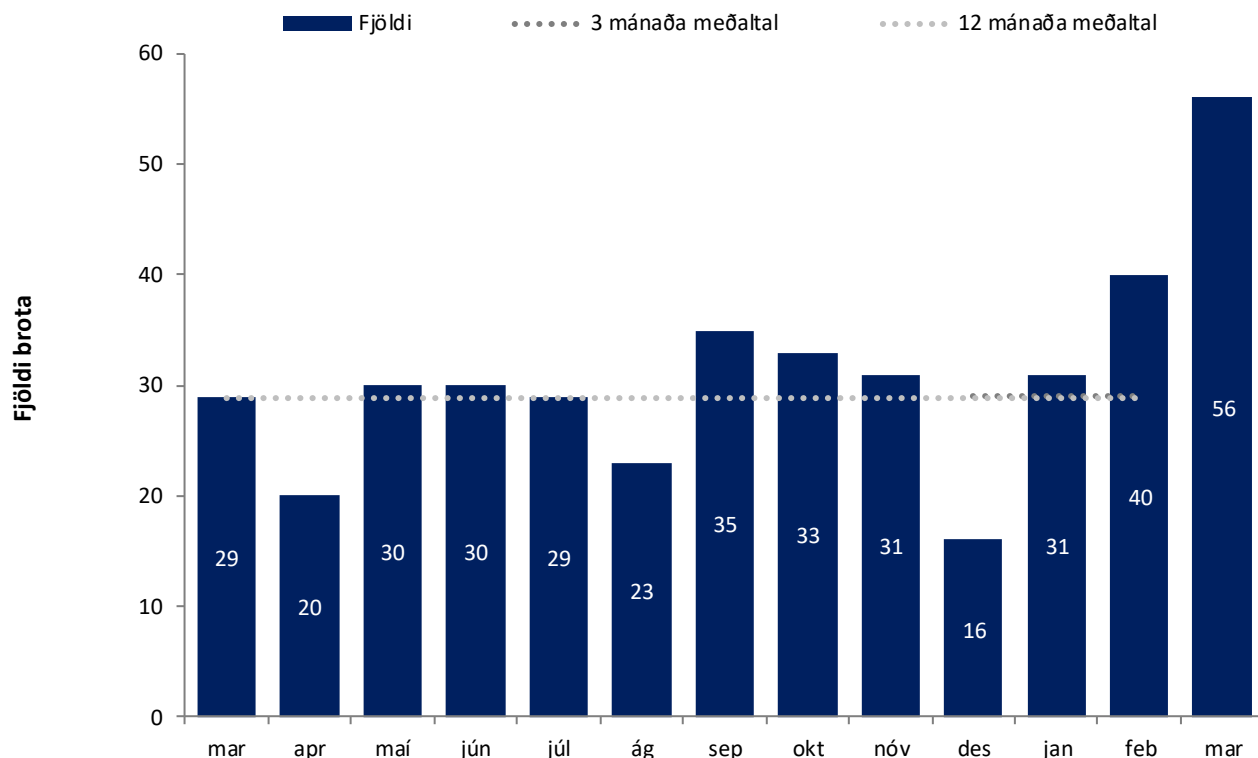


# Kynferðisbrot—dags. tilkynnt



- Tilkynnt var um 56 kynferðisbrot í mars. Tilkynningum fjölgaði talsvert á milli mánaða.
- Tilkynninga um kynferðisbrot fjölgaði miðað við útreiknuð efri mörk fyrir síðustu sex og síðustu 12 mánuði á undan.
- Það sem af er ári hafa verið skráð um 99 prósent fleiri kynferðisbrot en voru skráð að meðaltali á sama tímabili sl. þrjú ár á undan.

Hér er fyrir neðan er fjöldi kynferðisbrota sem voru tilkynnt í hverjum mánuði fyrir sig, burt séð frá því hvenær brotið átti sér stað.



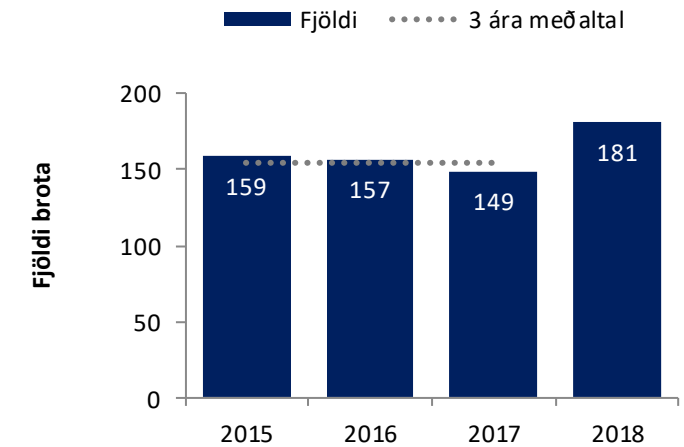
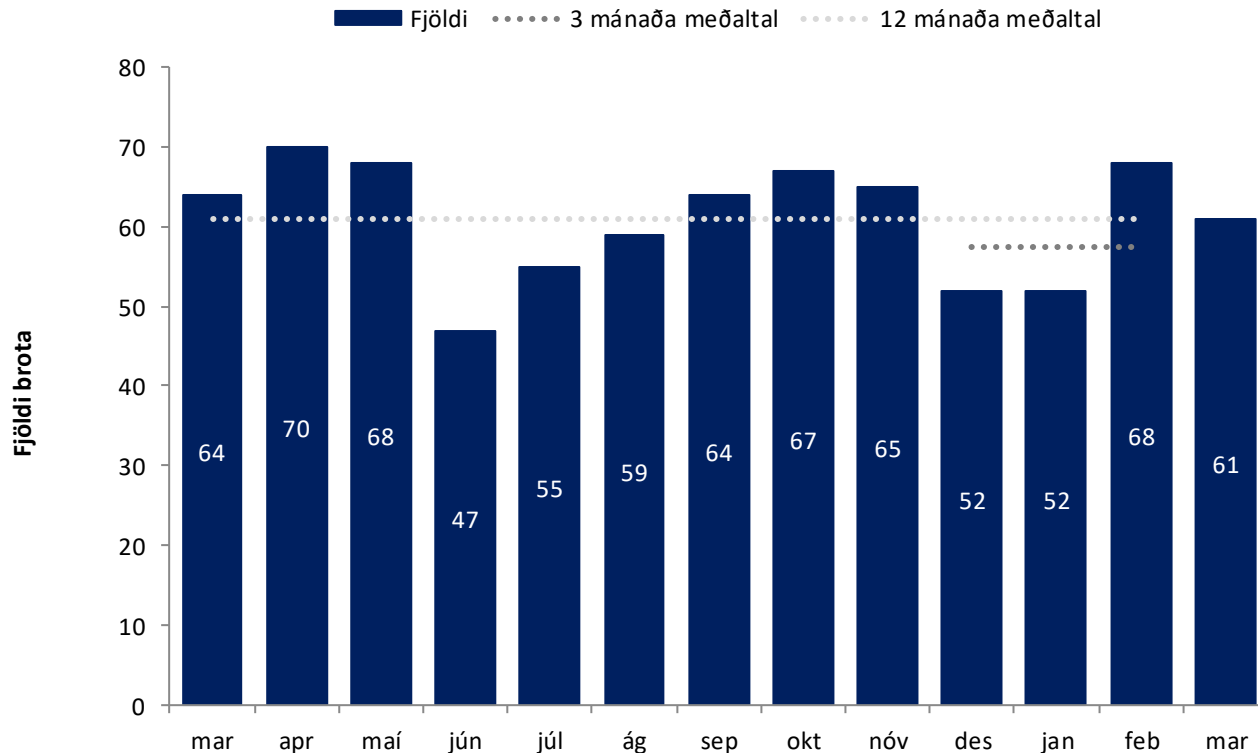
Fjöldi brota það sem af er ári samanborið við sama tímabil síðustu þriggja ára og meðaltal þeirra.

Kynferðisbrot	Mars 2018	Meðalt.	Mörk		Breyting frá meðalt.		Staða breytinga
			Neðri	Efri	+/-	%	
6 mánaða meðaltal	56	31	24	38	25	81%	Mikil fjölgun
12 mánaða meðaltal	56	29	23	35	27	94%	Mikil fjölgun



# Heimilisofbeldi

- Alls bárust 61 tilkynningar um heimilisofbeldi í mars.
- Fjöldi tilkynninga er innan útreiknaðra marka fyrir síðustu sex og síðustu 12 mánuði á undan.
- Það sem af er ári hafa borist um 17 prósent fleiri tilkynningar um kynferðisbrot en bárust að meðaltali á sama tímabili sl. þrjú ár á undan.



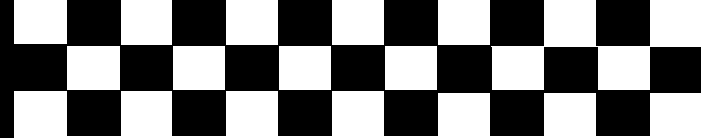
Fjöldi brota það sem af er ári samanborið við sama tímabil síðustu þriggja ára og meðaltal þeirra.

Heimilisofbeldi	Mars 2018	Meðalt.	Mörk		Breyting frá meðalt.		Staða breytinga
			Neðri	Efri	+/-	%	
6 mánaða meðaltal	61	61	55	68	0	-1%	Innan marka
12 mánaða meðaltal	61	61	54	68	0	0%	Innan marka

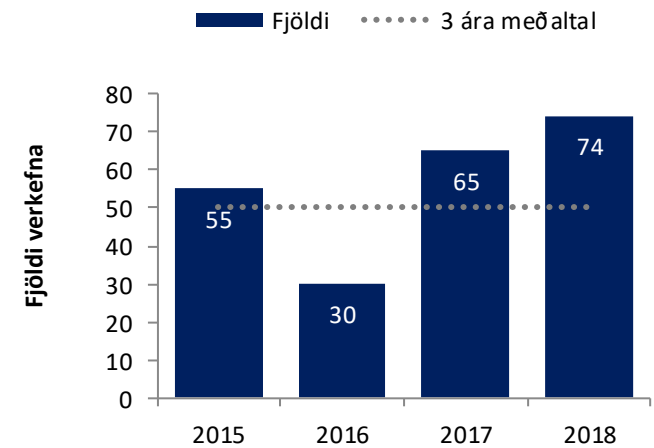
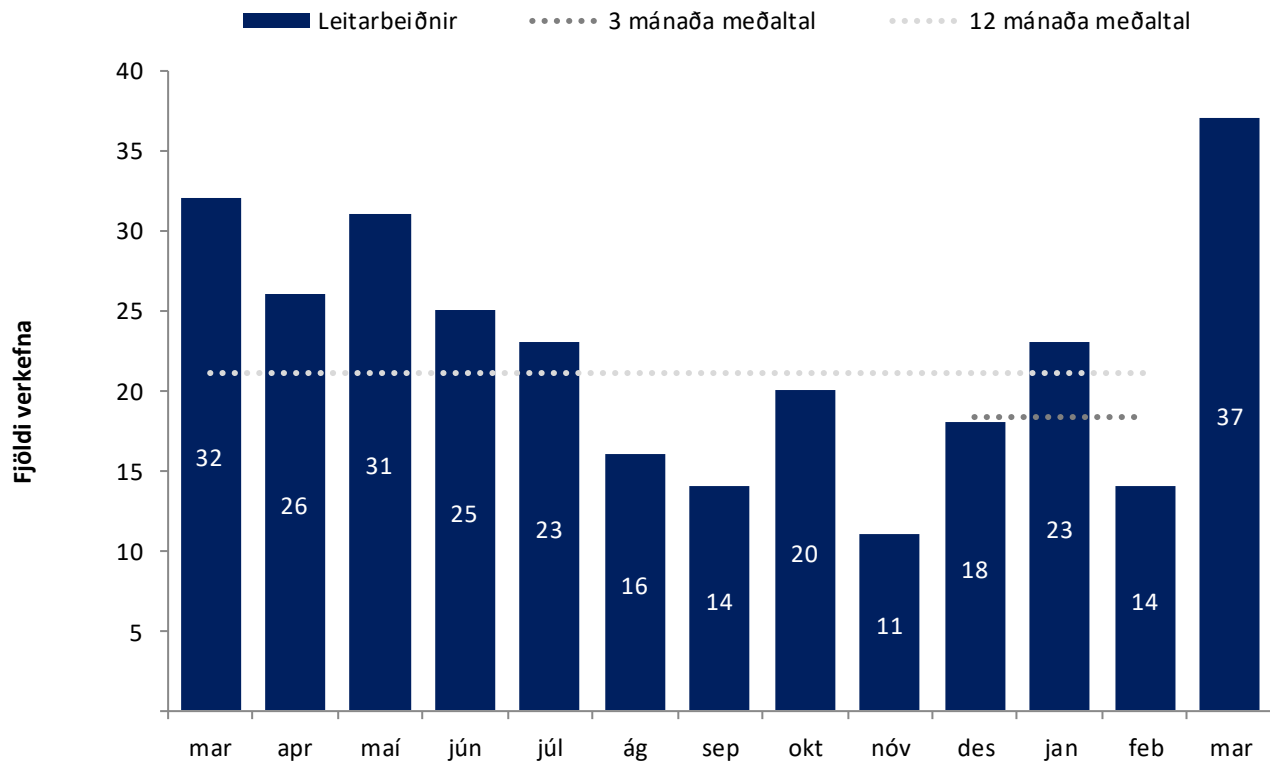




# Leit að týndum ungmennum



- Alls bárust 37 beiðnir um leit að týndum börnum og ungmennum í mars.
- Beiðnum um leitir í mars fjölgaði mikið miðað við útreiknuð efri mörk fyrir síðustu sex og síðustu 12 mánuði á undan.
- Fjöldi beiðna um leit að týndum börnum hafa verið um 53 prósent fleiri það sem af er ári miðað við meðalt fjölda á sama tímabili á sl. þremur árum á undan.

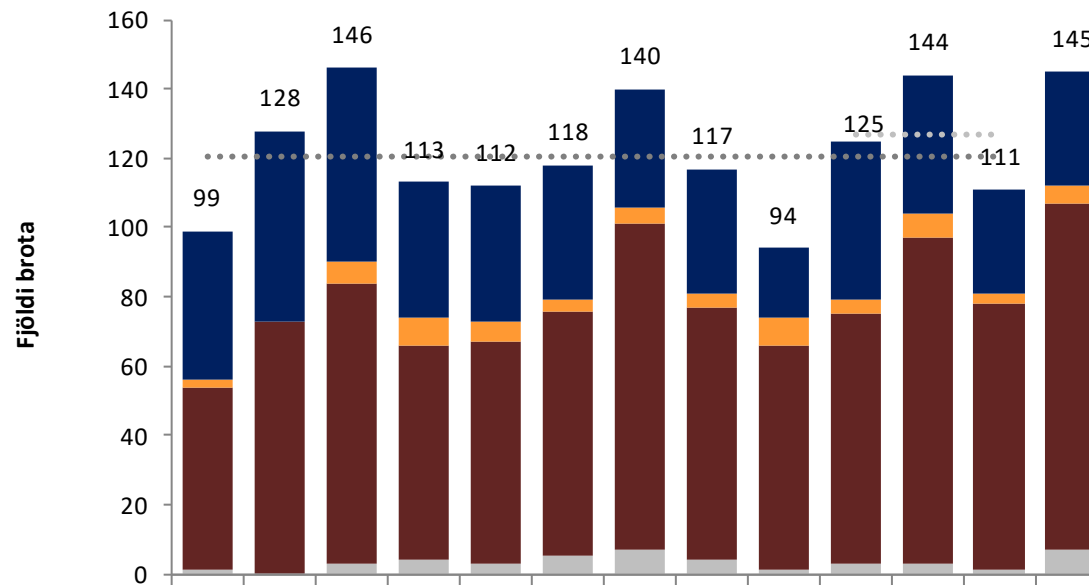


Fjöldi verkefna það sem af er ári samanborið við sama tímabil síðustu þriggja ára og meðaltal þeirra.

Leitarbeiðnir	Mars 2018	Meðalt.	Mörk		Breyting frá meðalt.		Staða breytinga
			Neðri	Efri	+/-	%	
6 mánaða meðaltal	37	17	13	21	20	122%	Mikil fjölgun
12 mánaða meðaltal	37	21	17	28	16	75%	Mikil fjölgun

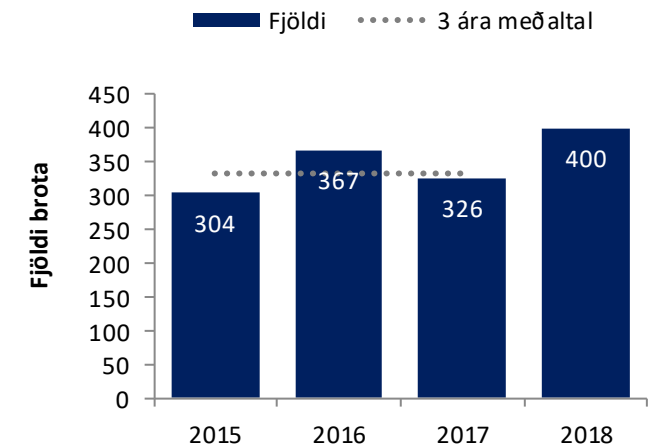


- Í mars voru skráðar 145 tilkynningar um eignaspjöll. Skráðum brotum fjölgaði á milli mánaða.
- Tilkynningum um eignaspjöll fjölgaði í mars miðað við útreiknuð efri mörk fyrir síðustu sex og síðustu 12 mánuði á undan.
- Á milli mánaða fjölgaði tilkynningum öll eignaspjöll.
- Það sem af er ári hafa borist um 20 prósent fleiri tilkynningar um eignaspjöll en bárust að meðaltali á sama tímabili sl. þrjú ár á undan.



	mar	apr	maí	jún	júl	ág	sep	okt	nóv	des	jan	feb	mar
Rúðubrot	43	55	56	39	39	39	34	36	20	46	40	30	33
Veggjakrot	2	0	6	8	6	3	5	4	8	4	7	3	5
Önnur minniháttar eignaspjöll	53	73	81	62	64	71	94	73	65	72	94	77	100
Meiriháttar eignaspjöll	1	0	3	4	3	5	7	4	1	3	3	1	7
Eignaspjöll alls	99	128	146	113	112	118	140	117	94	125	144	111	145

Eignaspjöll	Mars 2018	Meðalt.	Mörk		Breyting frá meðalt.		Staða breytinga
			Neðri	Efri	+/-	%	
6 mánaða meðaltal	145	122	105	139	23	19%	Fjölgar
12 mánaða meðaltal	145	121	105	137	24	20%	Fjölgar

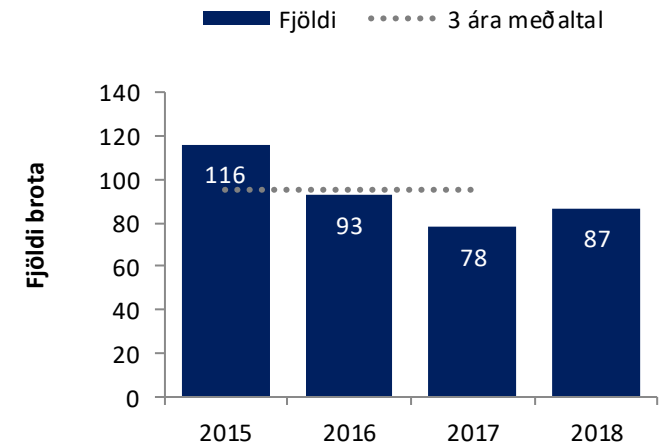
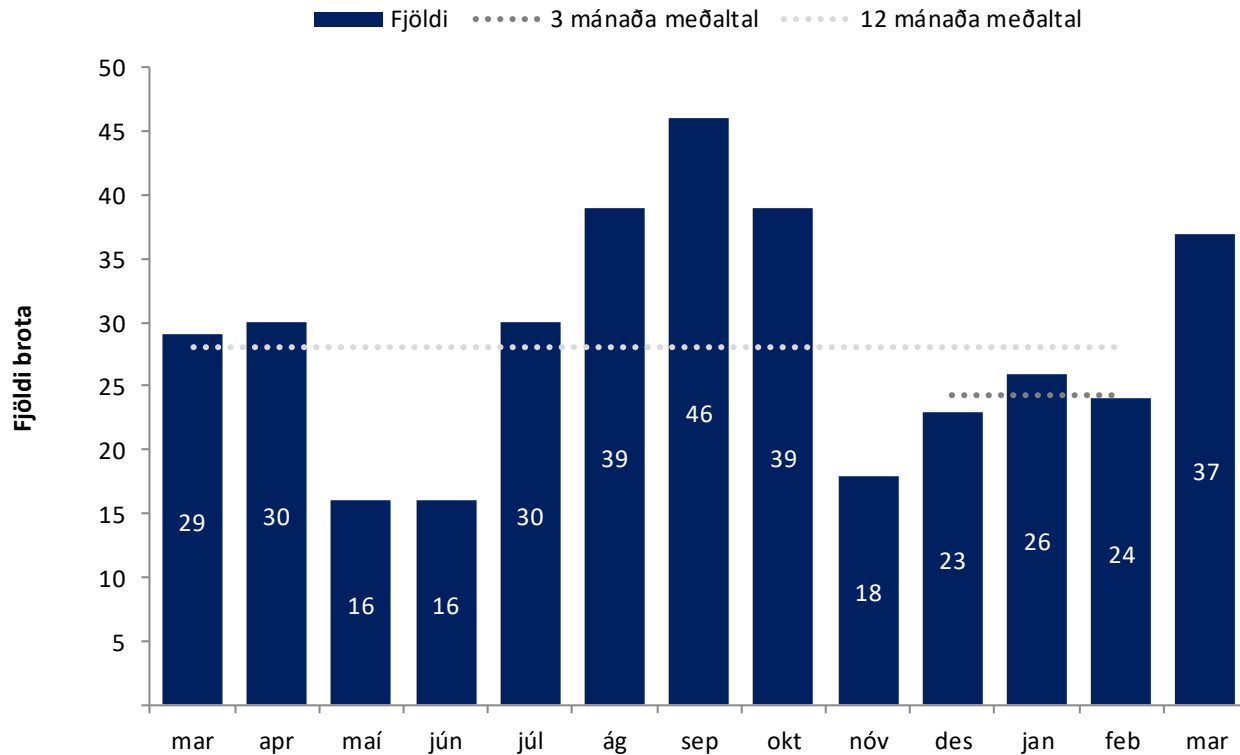


Fjöldi brota það sem af er ári samanborið við sama tímabil síðustu þriggja ára og meðaltal þeirra.



# Nytjastuldur ökutækja

- Skráðar voru 37 tilkynningar um nytjastuld á vélknúnu farartæki í mars.
- Fjöldi tilkynninga um nytjastuldi í mars voru innan útreiknaðra marka fyrir síðustu sex og síðustu 12 mánaða á undan.
- Það sem af er ári hafa borist um níu prósent færri tilkynningar um nytjastuldi en bárust að meðaltali á sama tímabili sl. þrjú ár á undan.



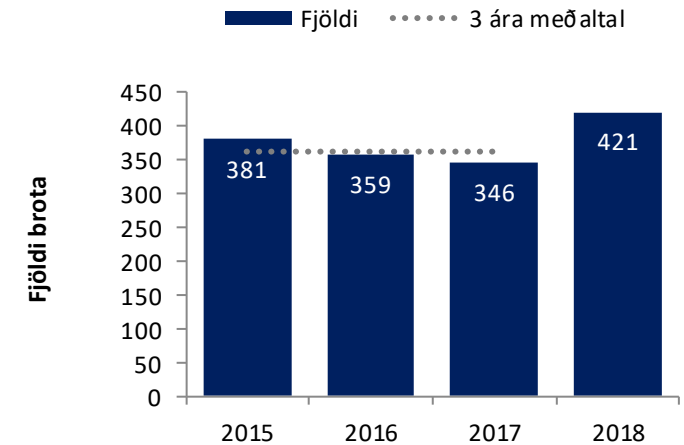
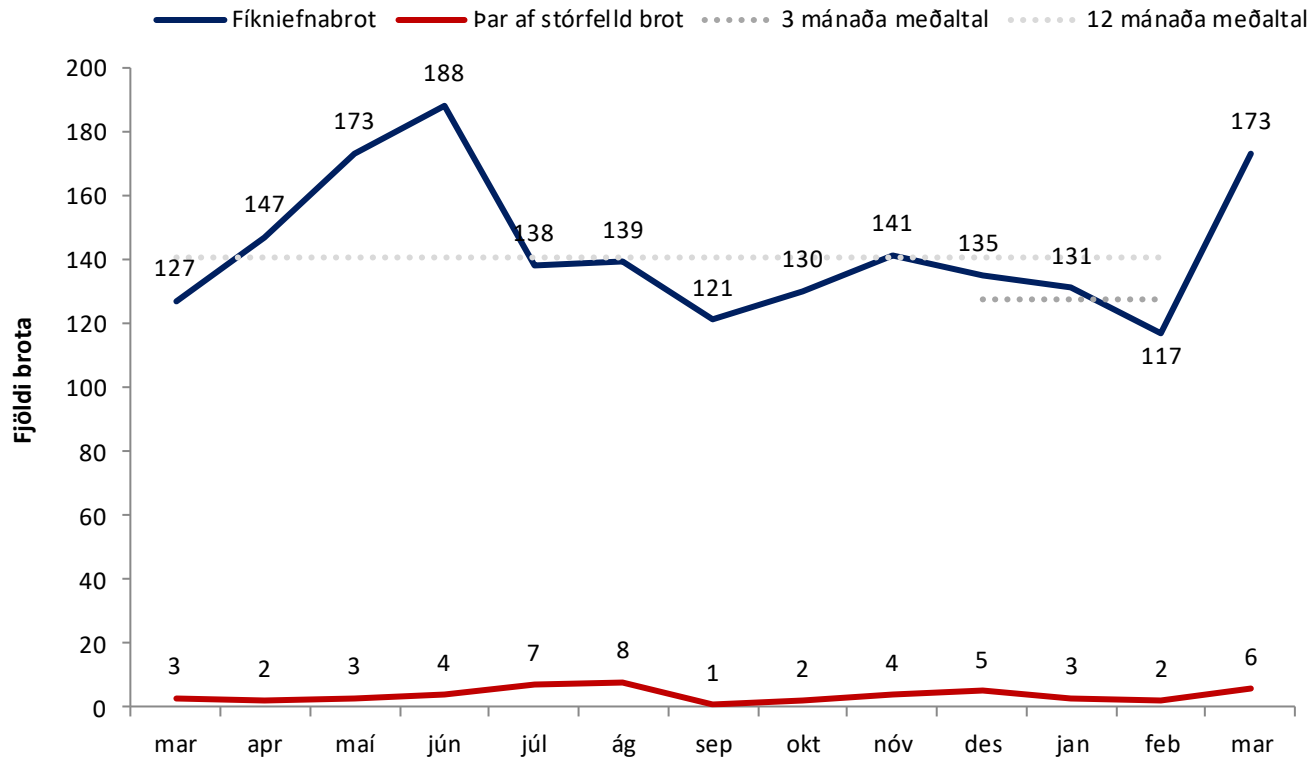
Fjöldi brota það sem af er ári samanborið við sama tímabil síðustu þriggja ára og meðaltal þeirra.

Nytjastuldir	Mars 2018	Meðalt.	Mörk		Breyting frá meðalt.		Staða breytinga
			Neðri	Efri	+/-	%	
6 mánaða meðaltal	37	29	20	39	8	26%	Innan marka
12 mánaða meðaltal	37	28	19	37	9	32%	Innan marka



# Fíkniefnabrot

- Í mars voru skráð 173 fíkniefnabrot á höfuðborgarsvæðinu. Skráðum brotum fjölgaði töluvert á milli mánaða.
- Skráðum fíkniefnabrotum fjölgaði miðað við útreiknuð efri mörk fyrir síðustu sex og síðustu 12 mánuði á undan.
- Skráð voru sex stórfelld fíkniefnabrot í mars.\*
- Það sem af er ári hafa verið skráð um 16 prósent fleiri fíkniefnabrot en voru skráð að meðaltali á sama tímabili sl. þrjú ár á undan.



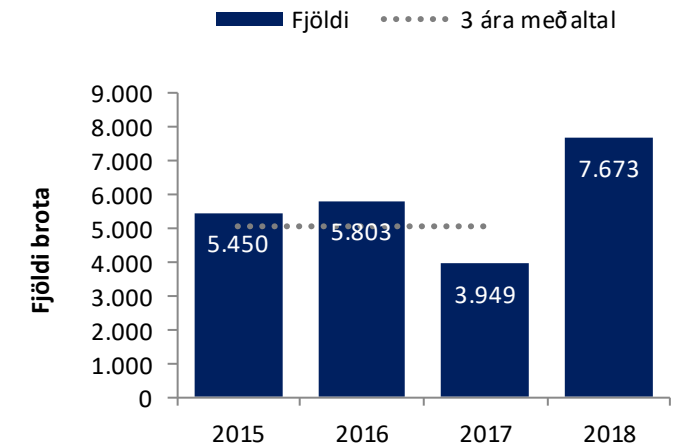
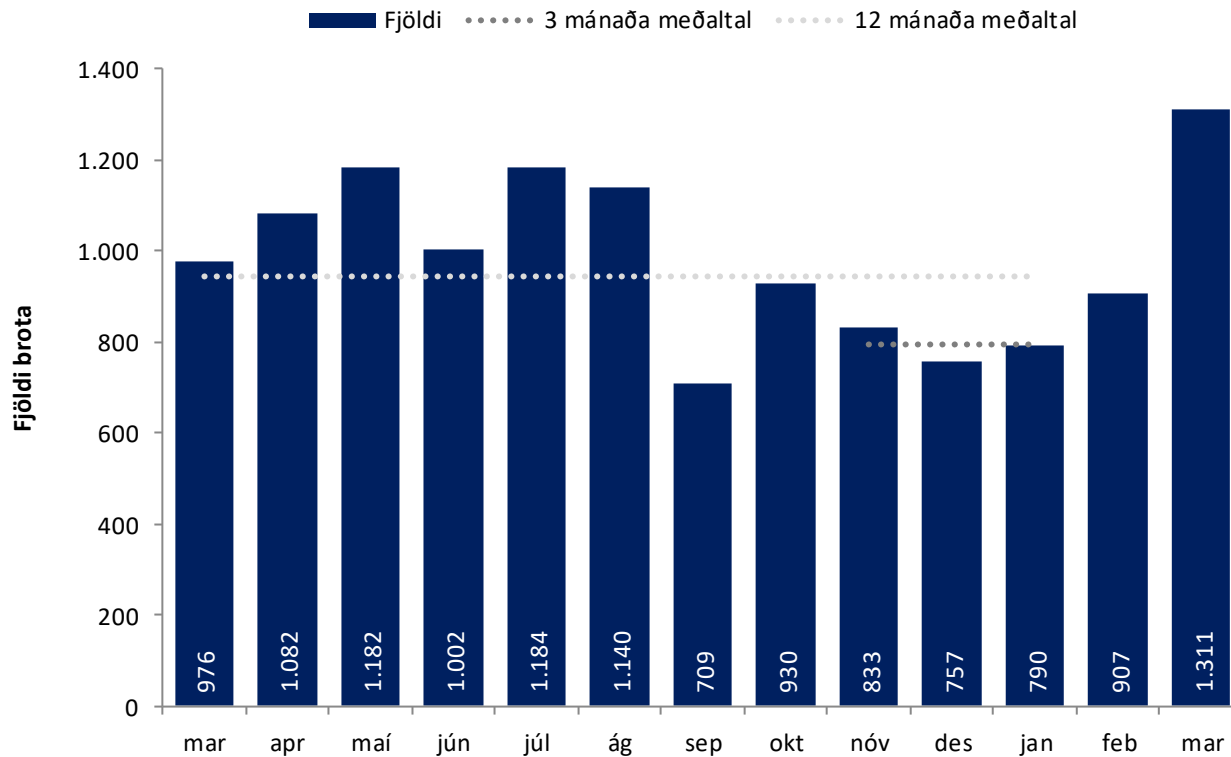
Fjöldi brota það sem af er ári samanborið við sama tímabil síðustu þriggja ára og meðaltal þeirra.

Fíkniefni	Mars 2018	Meðalt.	Mörk		Breyting frá meðalt.		Staða breytinga
			Neðri	Efri	+/-	%	
6 mánaða meðaltal	167	126	119	133	41	32%	Mikil fjölgun
12 mánaða meðaltal	167	137	117	156	30	22%	Fjölgar



# Umferðarlagabrot

- Skráð voru 1.311 umferðarlagabrot\* í mars. Skráðum umferðarbrotum fjölgaði á milli mánaða.
- Skráðum umferðarlagabrotum fjölgaði í mars miðað við útreiknuð efri mörk fyrir síðustu sex og síðustu 12 mánuði á undan.
- Það sem af er ári hafa verið skráð um 50 prósent fleiri umferðarlagabrot á höfuðborgarsvæðinu en að meðaltali á sama tíma sl. þrjú ár á undan.



Fjöldi brota það sem af er ári samanborið við sama tímabil síðustu þriggja ára og meðaltal þeirra.

Umferðarlagabrot	Mars 2018	Meðalt.	Mörk		Breyting frá		Staða breytinga
			Neðri	Efri	+/-	%	
6 mánaða meðaltal	1.311	821	742	900	490	60%	Mikil fjölgun
12 mánaða meðaltal	1.311	958	799	1.116	353	37%	Mikil fjölgun



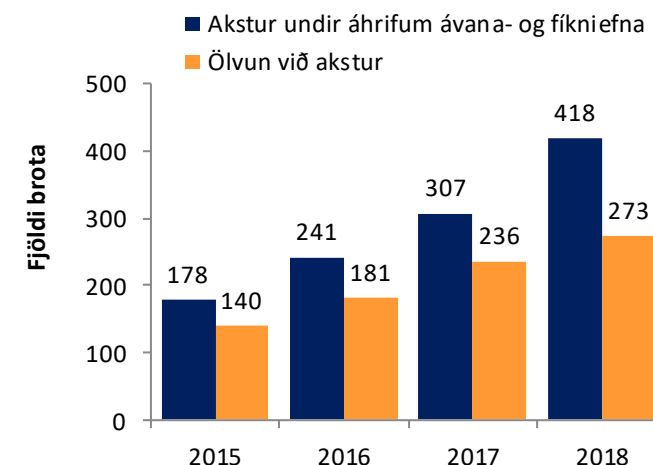
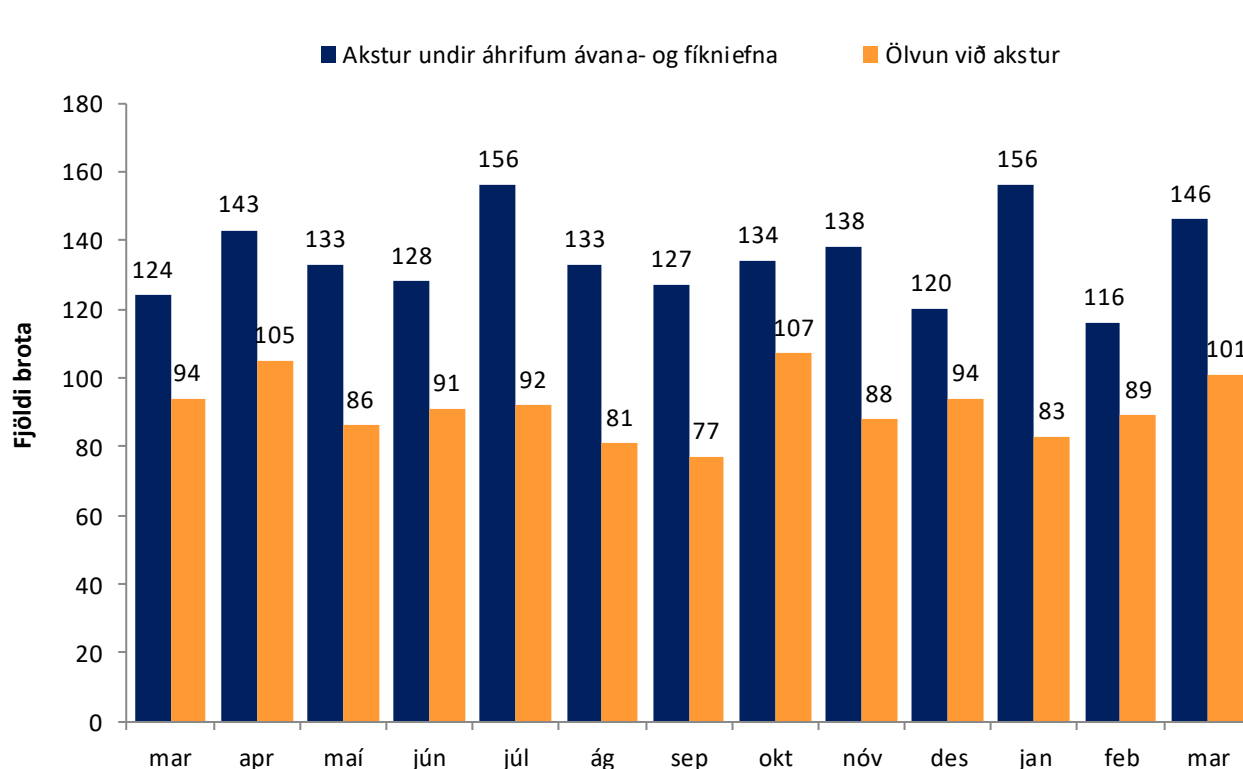
# Akstur undir áhrifum

## Akstur undir áhrifum ávana- og fíkniefna

- Skráð voru 146 brot þar sem ökumaður var grunaður um akstur undir áhrifum ávana- og fíkniefna í mars.
- Skráðum brotum fjölgaði miðað við útreiknuð efri mörk fyrir síðustu sex mánuði á undan.
- Brotum hefur fjölgað um 73 prósent það sem af er ári samanborið við meðaltal á sama tímabili síðustu þrjú ár.

## Ölvun við akstur

- Í mars voru skráð 101 brot þar sem ökumaður var grunaður um ölvun við akstur.
- Skráðum brotum fjölgaði miðað við útreiknaðra efri mörk fyrir síðustu sex og síðustu 12 mánuði á undan.
- Brotum hefur fjölgað um 47 prósent það sem af er ári samanborið við meðaltal á sama tímabili síðustu þrjú ár.



Fjöldi brota það sem af er ári samanborið við sama tímabil síðustu þriggja ára og meðaltal þeirra.



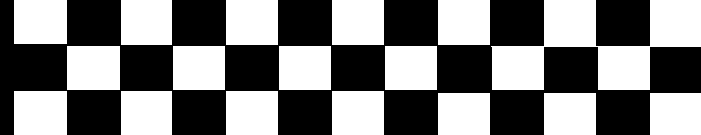
# Þróun á löggæslusvæði 1

- Hér er fjöldi afbrota í mars borinn saman við meðalfjölda brota síðustu þrjá mánuði á svæði lögreglustöðvar 1, sem nær yfir Miðborg, Vesturbæ, Seltjarnarnes, Háaleiti, Hlíðar og Laugardal.

	Febrúar 2018	Mars 2018	Staða breytinga m.v. 6 mán.	Staða breytinga m.v. 12 mán.
Hegningarlagabrot	310	344	Innan marka	Innan marka
Þjófnaður	126	135	Innan marka	Fækkar
Þjófnaður - innbrot	32	26	Fækkar	Fækkar
Manndráp og líkamsmeiðingar	57	55	Innan marka	Innan marka
Ofbeldi gagnvart lögreglumanni	3	4	Innan marka	Fjölgar
Kynferðisbrot	8	11	Innan marka	Innan marka
Eignaspjöll (Meiriháttar skemmdarverk)	1	3	Fjölgar	Fjölgar
Eignaspjöll (Minniháttar skemmdarverk)	47	67	Mikil fjölgun	Fjölgar
Nytjastuldur vélknúinna farartækja	8	9	Innan marka	Innan marka
Fíkniefni	39	62	Mikil fjölgun	Innan marka
Umferðarlagabrot *	233	339	Fjölgar	Innan marka
Akstur undir áhrifum ávana- og fíkniefna	29	53	Innan marka	Innan marka
Ölvun við akstur	35	46	Fjölgar	Innan marka
Innbrot á heimili	16	7	Mikil fækkun	Fækkar
Slys	19	15	Innan marka	Innan marka

\* Fjöldi umferðarlagabrota að hraðamyndavélum undanskildum.

# Þróun á löggæslusvæði 2



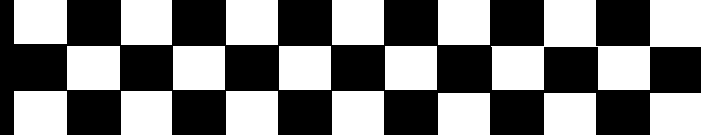
- Hér er fjöldi afbrota í mars borinn saman við meðalfjölda brota síðustu þrjá mánuði á svæði lögreglustöðvar 2, sem nær yfir Hafnarfjörð, Garðabæ og Álftanes.

	Febrúar 2018	Mars 2018	Staða breytinga m.v. 6 mánuði	Staða breytinga m.v. 12 mánuði
Hegningarlagabrot	90	94	Innan marka	Innan marka
Þjófnaður	35	35	Innan marka	Innan marka
Þjófnaður - innbrot	15	13	Innan marka	Fjölgar
Manndráp og líkamsmeiðingar	12	17	Innan marka	Innan marka
Ofbeldi gagnvart lögreglumanni	0	0	Innan marka	Innan marka
Kynferðisbrot	3	4	Innan marka	Innan marka
Eignaspjöll (Meiriháttar skemmdarverk)	0	1	Fækkar	Fjölgar
Eignaspjöll (Minniháttar skemmdarverk)	13	11	Fækkar	Fækkar
Nytjastuldur vélknúinna farartækja	4	6	Mikil fjölgun	Fjölgar
Fíkniefni	18	21	Fjölgar	Innan marka
Umferðarlagabrot *	104	150	Fjölgar	Innan marka
Akstur undir áhrifum ávana- og fíkniefna	22	26	Mikil fjölgun	Fjölgar
Ölvun við akstur	18	15	Innan marka	Innan marka
Innbrot á heimili	10	3	Innan marka	Innan marka
Slys	12	9	Innan marka	Innan marka

\* Fjöldi umferðarlagabrota að hraðamyndavélum undanskildum.



# Þróun á löggæslusvæði 3

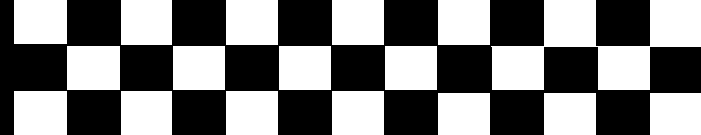


- Hér er fjöldi afbrota í mars borinn saman við meðalfjölda brota síðustu þrjá mánuði á svæði lögreglustöðvar 3, sem nær yfir Breiðholt og Kópavog.

	Febrúar 2018	Mars 2018	Staða breytinga m.v. 6 mánuði	Staða breytinga m.v. 12 mánuði
Hegningarlagabrot	149	172	Innan marka	Innan marka
Þjófnaður	54	57	Fækkar	Fækkar
Þjófnaður - innbrot	20	12	Fækkar	Fækkar
Manndráp og líkamsmeiðingar	28	22	Innan marka	Innan marka
Ofbeldi gagnvart lögreglumanni	2	3	Mikil fjölgun	Fjölgar
Kynferðisbrot	3	3	Fækkar	Innan marka
Eignaspjöll (Meiriháttar skemmdarverk)	0	2	Fjölgar	Fjölgar
Eignaspjöll (Minniháttar skemmdarverk)	26	34	Innan marka	Fjölgar
Nytjastuldur vélknúinna farartækja	6	17	Mikil fjölgun	Mikil fjölgun
Fíkniefni	29	31	Innan marka	Innan marka
Umferðarlagabrot *	179	188	Innan marka	Innan marka
Akstur undir áhrifum ávana- og fíkniefna	41	38	Innan marka	Innan marka
Ölvun við akstur	15	25	Fjölgar	Fjölgar
Innbrot á heimili	14	4	Fækkar	Fækkar
Slys	9	9	Innan marka	Innan marka

\* Fjöldi umferðarlagabrota að hraðamyndavélum undanskildum.

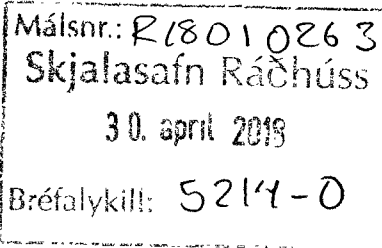
# Þróun á löggæslusvæði 4



- Hér er fjöldi afbrota í mars borinn saman við meðalfjölda brota síðustu þrjá mánuði á svæði lögreglustöðvar 4, sem nær yfir Árbæ, Grafarvog, Grafarholt, Mosfellsbæ, Kjalarnes og Kjósarhrepp.

	Febrúar 2018	Mars 2018	Staða breytinga m.v. 6 mánuði	Staða breytinga m.v. 12 mánuði
Hegningarlagabrot	107	117	Innan marka	Innan marka
Þjófnaður	41	38	Fækkar	Innan marka
Þjófnaður - innbrot	23	19	Innan marka	Innan marka
Manndráp og líkamsmeiðingar	20	16	Innan marka	Innan marka
Ofbeldi gagnvart lögreglumanni	0	2	Fjölgar	Mikil fjölgun
Kynferðisbrot	2	4	Fækkar	Innan marka
Eignaspjöll (Meiriháttar skemmdarverk)	0	1	Innan marka	Innan marka
Eignaspjöll (Minniháttar skemmdarverk)	24	26	Innan marka	Innan marka
Nytjastuldur vélknúinna farartækja	5	5	Innan marka	Innan marka
Fíkniefni	28	48	Mikil fjölgun	Mikil fjölgun
Umferðarlagabrot *	143	220	Fjölgar	Innan marka
Akstur undir áhrifum ávana- og fíkniefna	23	25	Fækkar	Innan marka
Ölvun við akstur	20	12	Fækkar	Innan marka
Innbrot á heimili	11	13	Mikil fjölgun	Mikil fjölgun
Slys	5	7	Innan marka	Innan marka

\* Fjöldi umferðarlagabrota að hraðamyndavélum undanskildum.



Stjórn Orkuveitu Reykjavíkur,  
Reykjavík.

Reykjavík, 27. apríl 2018.

Eftir fund 27. apríl 2018 með Helgu Björk Laxdal, skrifstofustjóra borgarstjórnar Reykjavíkur vegna skaðabótakröfu á hendur Reykjavíkurborg, varðandi málaferli OR gegn mér.

Skaðabótakrafa mín gegn borginni var gerð vegna yfirlýsingar Björns Blöndal opinberlega, þar sem hann lýsir því yfir að Reykjavíkurborg beri fulla ábyrgð á OR, þrátt fyrir að lögræðingar Reykjavíkurborgar hafi ekki viðurkennt þá ábyrgð. Leiðandi stjórnámálamaður í borginni verður að vera marktækur, og þannig lít ég á.

Eftir langt og erfitt samtal við Helgu Björk fékk hún mig til að beina skaðabótakröfu minni að meirihlutastjórn OR, en það hafði ég ekki gert áður vegna yfirlýsingar Björns Blöndal um fulla ábyrgð.

Á þessum tíma þegar OR ákveður að stefna mér fyrir dómstóla í máli, þar sem lágu fyrir nokkrir úrskurðir gegn OR í svipuðum málum voru málaferli óþörf að mínu mati, og hefði átt að vera forstjóranum ljóst. Afleiðingar málaferlana gegn mér voru það alvarlegar að þær rústuðu nánast fjárhag okkar hjóna. Ég hafði verið atvinnulaus í 2 ár, en þurfti að halda uppi tveim börnum mínum, öðru í námi, hinu í basli. Ég átti þá tvær dýrar íbúðir skuldlausar á besta stað. En vegna þess að lenda í svona stórum málaferlum varð ég að breyta öllum áætlunum, halda áfram með Haukdælabraut 96, selja aðra íbúðina og seinna hina á tímum, sem íbúðaverð hafði lækkað um 25-30% frá því ég keypti þær árið 2007.

Ég hafði upphaflega ætlað mér að loka húsinu við Haukdælabraut fokheldu og selja á betri tíma, en oft veldur lítil þúfa þungu hlassi.

Ég hef tapað 13 milljónum óuppfært vegna þessarar fyrirlitlegu árásar. Síðan eru liðin einhver ár og ég hef reynt að halda málinu gangandi allan tímann. Sá tími hefur einnig skaðað okkur, en ég veit ekki hvernig á að verðleggja þann skaða. Ég vona að stjórn OR taki á skaðabótakröfunni, að öðrum kosti heldur þetta ferli áfram, í því er ég staðráðinn.

Það er óásættanlegt að vera stefnt fyrir dómstóla á öllum stigum, vegna máls, sem stjórnendur OR vissu að var ekki rétt, í þeim tilgangi einum að skaða fjölskyldu, sem ekkert hafði til saka unnið.

Virðingarfyllst,  
Rúnar Lárusson.



Helga Björk Laxdal  
Skrifstofustjóri borgarstjórnar  
Ráðhúsi Reykjavíkur  
Tjarnargata 11  
101 Reykjavík

**Efni: Úrskurður Skipulagsstofnunar vegna breytinga á deiliskipulagi fyrir Borgartún 24.**

Þann 11. apríl s.l. sendi Skipulagsstofnun frá sér úrskurð vegna breytinga á deiliskipulagi fyrir lóðina nr. 24 við Borgartún. Í úrskurðinum eru gerðar fjölmargar alvarlegar athugasemdir við málsmeðferð, starfshætti, vinnubrögð og fagmennsku bæði Umhverfis- og skipulagssviðs og arkitekta sem unnu verkið. Þá má ljóst vera að Skipulagsstofnun telur litlar sem engar lagalegar forsendur fyrir því að breytingartillaga á deiliskipulagi fyrir lóðina Borgartún 24 taki gildi. Mælist Skipulagsstofnun til við borgarstjórn að í stað þeirrar lögleysu og ófaglegu vinnubragða sem tillagan endurspeglar verði gert lögformlegt deiliskipulag fyrir reitinn sem lóðin Borgartún 24 stendur á í samræmi við skipulagslög.

Með úrskurði Skipulagsstofnunar er ljóst að allar athugasemdir og ábendingar íbúa og hagsmunaaðila á s.l. mánuðum vegna breytinga á deiliskipulagi fyrir lóðina Borgartún 24 voru réttar, lögmætar og í samræmi við skipulagslög. Í ljósi úrskurðarins verða viðbrögð, athugasemdir, svör og framkoma bæði embættismanna Skipulagssviðs og sumra nefndarmanna í Umhverfis- og skipulagsráði þann tíma sem málinu var þrýst í gegnum borgarkerfið, með öllu óskiljanlegar. Ekki er ljóst hvers vegna allir þessir aðilar hafa rekið slíka lögleysu með jafn ákøfum hætti og raun ber vitni. Þetta er alvarleg staða og umhugsunarefni fyrir Borgarstjórn Reykjavíkur þar sem kjarni skipulagslaga, lögboðið íbúalýðræði og samráð við íbúa, er fyrir borð borið.

Með þessu bréfi er Borgarstjórn Reykjavíkur hvött til að taka málið upp til umræðu á næsta fundi í samræmi við niðurlag bréfs Skipulagsstofnunar. Þá er tekið undir þá hvatningu Skipulagsstofnunar að breytingatillag deiliskipulags fyrir lóðina Borgartún 24 verði ekki auglýst í B-deild Stjórnartíðinda. Er Borgarstjórn Reykjavíkur hvött til að ýta breytingatillögunni með öllu út af borðinu og klára deiliskipulagsvinnuna fyrir reit 1.221 sem hófst í nóvember 2014 eins og við íbúar höfum lagt áherslu á frá byrjun. Að lokum viljum við ítreka að það er von okkar íbúa og vilji að farið verði eftir settum reglum og lögum.

Einar Páll Svavarsson íbúi í Mánatúni 17 og jafnframt í forsvari fyrir íbúa í Fjölbýlishúsinu Mánatún 7 – 17.



***BORGARRÁÐ 26.4.'18: Tillaga borgarráðsfulltrúa Sjálfstæðisflokksins um hljóðmön við Kleppsveg - R18040212***

Lagt er til að hljóðmön við Kleppsveg, milli Skipasunds og Sæviðarsunds, verði lengd og hún sett í jafna hæð og hún byrjar í við Langholtsveg, þannig að hún verji íbúðarhús við Sæviðarsund 2-6.





***BORGARRÁÐ 8. mars 2018: Tillaga borgarráðsfulltrúa Sjálfstæðisflokksins, Mörtu Guðjónsdóttur, um úttekt á ferðaþjónustu fatlaðra - R18030066***

Lagt er til að gerð verði úttekt af óháðum aðilum á ferðaþjónustu fatlaðra í ljósi þeirra alvarlegu atvika sem komið hafa upp að undanförmu





Gemeente  
Amsterdam

Office address  
Jodenbreestraat 25  
1011 NH Amsterdam  
The Netherlands

PO Box 1900  
1000 BX Amsterdam  
The Netherlands  
Phone +31 20 624 1111  
amsterdam.nl

Return to: PO Box 1900, 1000 BX Amsterdam, The Netherlands

European Commission  
For the attention of  
Ms. Bieńkowska, Commissioner for the Internal Market,  
Industry, Entrepreneurship and SMEs  
Ms. Jourová, Commissioner for Justice, Consumers and  
Gender Equality

Wetstraat 200  
1049 Brussels  
Belgium

Date April 25, 2018  
Dealt with by Albert Eefting, senior policy advisor on housing, a.eefting@amsterdam.nl  
Mark Boekwijt, EU representative city of Amsterdam, m.boekwijt@amsterdam.nl  
Copy to European Parliament, Mr. Svoboda, Chair JURI-Committee; Ms. Van Bossuyt, Chair  
IMCO-Committee and Ms. Delli, Chair TRAN-Committee  
Subject Holiday rental of apartments

Dear Commissioners,

In recent years, the market for holiday apartment rentals in many European cities has grown rapidly. Several cities have implemented policies and regulations to help guide this growth in order to protect the housing market and keep cities safe and livable for both visitors and residents.

In the past two years, a number of representatives from cities across Europe have attended conferences and meetings to exchange information about their policies and regulations and share experiences. During the most recent conference in Amsterdam this January, the attendees mainly focused on ways to enforce their policies and regulations.

Deputy mayor of Amsterdam Laurens Ivens hosted the event and stated in his concluding remarks that there was a shared feeling among participants that local authorities are faced with too many restrictions in getting a grip on the explosive growth of apartment rentals to tourists. The negative impact this phenomenon is having on cities is clearly visible to everyone. In summary, the main concerns are the following:

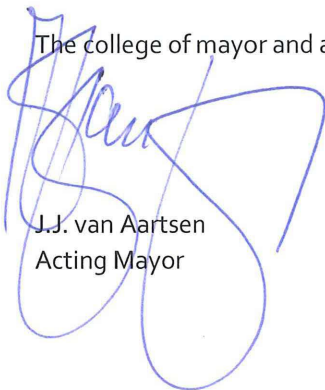
- The General Data Protection Regulation and the E-commerce Directive limit cities' ability to force booking platforms to share specific rental data with authorities. This data is needed to successfully target and prosecute those who violate these regulations;

- Booking platforms assume that they are exempt from having to share data due to European legislation and are therefore unable to or refuse to provide information to law enforcement for the purpose of holiday rental control;
- Booking platforms cannot be held responsible for the listings on their websites as advertising is free to anyone who wants to rent out their apartment, placing the burden of complicated, extensive and costly enforcement on the cities. This in contrast to the USA where the main platforms have signed agreements with cities like San Francisco and New Orleans to remove unregistered apartments from their websites.

The cities of Amsterdam, Barcelona, Berlin, Brussels, Cologne, Dortmund, Kraków, Madrid, Paris, Reykjavik, Valencia and Vienna would like to discuss this issue with the European Commission in order to improve and update the enforcement of legislation for apartment holiday rentals. We look forward to discuss this further in a meeting in Brussels, at your convenience.

Yours sincerely,

The college of mayor and alderpersons of Amsterdam



J.J. van Aartsen  
Acting Mayor



A.H.P. van Gils  
Chief Executive

Reykjavík, 6. september 2017  
R17020227

Borgarráð

***Vefstefna Reykjavíkurborgar***

Á fundi stjórnkerfis- og lýðræðisráðs þann 4. september sl. var samþykkt að vísa vefstefnu Reykjavíkurborgar til borgarráðs.

Stefán Eiríksson  
e.u.

Hjálagt:  
Vefstefna Reykjavíkurborgar, dags. ágúst 2017.





# VEFSTEFNA REYKJAVÍKURBORGAR

Rafræn þjónustumiðstöð

Ágúst 2017



**Reykjavíkurborg**  
Skrifstofa þjónustu og reksturs

## VEFSTEFNA REYKJAVÍKURBORGAR 2017

---

<b>SKILGREININGAR</b>	<b>1</b>
<b>INNGANGUR</b>	<b>2</b>
UM VEFSTEFNUNA	2
<b>RAFRÆN ÞJÓNUSTA</b>	<b>3</b>
<b>STAFRÆNIR INNVIÐIR</b>	<b>3</b>
NÝTUM ÞAÐ SEM VEL ER GERT	3
AÐGENGI AÐ OPINBERUM GÖGNUM (E. OPEN DATA)	4
KENNSLA OG STUÐNINGUR	4
<b>ÞRÍÁR MEGINSTOÐIR</b>	<b>5</b>
OPNAR VEFLAUSNIR	5
ALGILD HÖNNUN (E. UNIVERSAL DESIGN)	5
NOTENDAMIÐUÐ NÁLGUN	5
<b>HLUTVERK REYKJAVIK.IS</b>	<b>5</b>
MÍNAR SÍÐUR Á REYKJAVIK.IS	6
AÐRIR VEFIR	7
<b>SAMFÉLAGSMÍÐLAR</b>	<b>7</b>
TIL HLIÐSJÓNAR	7

## Skilgreiningar

Með **Reykjavíkurborg eða borginni** í stefnu þessari er átt við sveitarfélagið Reykjavíkurborg og öll svið þess, ráð og nefndir, deildir, stofnanir, starfseiningar, kjörna fulltrúa, fyrirtæki og byggðasamlög í meirihlutaeigu þess.

**Rafræn þjónusta** er öll upplýsingagjöf, samskipti eða gagnaflæði sem á sér stað gegnum vefi eða vefþjónustur Reykjavíkurborgar, þó sérstaklega reykjavik.is.

**Vefur** er hvers konar lausn sem keyrir á vefþækni og er notendum aðgengileg á tölvum eða tækjum, þar með talin veföpp og snjallsímaforrit.

Með **reykjavik.is** er átt við allar vefslóðir á því höfuðléni, undirsíður og undirlén, að meðtöldum Mínum síðum.



## Inngangur

Með stafrænni tækni hafa skapast ný tækifæri til að bæta upplýsingagjöf og auka sjálfsafgreiðslu í þjónustu borgarinnar. Þjónustan á að vera aðgengileg í viðmóti sem lagar sig að tækjum notanda.

Reykjavíkurborg vill þjóna borgarbúum og fyrirtækjum með þægilegri upplifun í þjónustuviðmóti borgarinnar - upplifun sem stenst samanburð við annars konar þjónustu og lausnir sem almenningur notar á hverjum degi, þekkir og treystir.

Til að gera heilsteypa rafræna þjónustu mögulega er nauðsynlegt að styðja allar einingar innan borgarinnar til þess að eiga frumkvæði að nýjungum og stuðla að því að betrumbæta eldri innviði. Ætlunin er að skapa umhverfi þar sem skýrt er hvert er verið að stefna og skalanleiki og skýr aðferðarfræði tryggja að lausnir á vef virki saman og birtist notendum í einföldu og skiljanlegu viðmóti.

Til að vel takist til í rafrænni þjónustu skiptir máli að hugarfarið innan borgarinnar þróist í takt. Hlúa þarf að ferskum hugmyndum og greiða fyrir nýjum lausnum og breyttum verkferlum. Skapa þarf menningu innan Reykjavíkurborgar þar sem viðhorfið er ávallt að þjóna borgarbúum sem allra best með rafrænum lausnum, en kannanir sýna að það er ósk íbúa.

Þróun í tækniumhverfi nútímans er gríðarlega ör og Reykjavíkurborg þarf að geta brugðist hratt við til að halda sér í fararbroddi. Það að geta brugðist við breytingum og breytt um stefnu - jafnvel í miðjum klíðum - verður sífellt mikilvægari hæfileiki.

Reykjavíkurborg tekur tæknibreytingum fagnandi og reynir af fremsta megni að virkja nýjungar í þágu íbúa.

## Um vefstefnuna

Hér er leitast við að marka vefstefnu Reykjavíkurborgar í heild sinni og ná utan um og stýra í sameiginlegan farveg þeim fjölmörgu vefverkefnum sem unnið er að innan borgarinnar. Með vefverkefnum er átt við hvers konar verkefni sem byggjast á vef tækni, þar með talið vefi, vefsíður, veföpp og snjallsímaforrit.

Tilgangur vefstefnunnar er að allir þeir sem koma að vefmálum borgarinnar hafi sameiginlega sýn og að fagmennska og gæði einkenni þau verkefni sem verið er að fást við.

Vefstefna þessi nær jafnt til reykjavik.is og allra vefja sem reknir eru á einn eða annan hátt á vegum eininga innan Reykjavíkurborgar, hvort sem vefir eru smíðaðir af starfsmönnum Reykjavíkurborgar eða utanaðkomandi aðilum.

Deildum og sviðum innan Reykjavíkurborgar er heimilt að marka eigin vefstefnu, en þó innan þeirra marka sem sett eru í vefstefnu Reykjavíkurborgar.

Rafræn þjónustumiðstöð, sem heyrir undir Skrifstofu þjónustu og reksturs, setur fram vefstefnu Reykjavíkurborgar og er jafnframt ábyrgðaraðili.

Vefstefna þessi skal endurskoðuð árlega eða oftár ef þörf krefur.

## Rafræn þjónusta

Rafræn þjónusta Reykjavíkurborgar á að vera einföld og þægileg og svo aðgengileg að íbúar Reykjavíkur velji rafræna þjónustu umfram aðrar leiðir.

Reykjavíkurborg setur sjálfsafgreiðslu í forgang með því að setja alla þjónustu, sem hægt er, á rafrænt form og stuðla að því að sjálfsafgreiðsla verði ávallt fyrsti valkostur íbúa. Markmiðið er að auðvelda íbúum að sækja sér þjónustu Reykjavíkurborgar hvar og hvenær sem er.

Lögð er mikil áhersla á að tryggja jafnt aðgengi allra íbúa Reykjavíkur að rafrænni þjónustu og að tekið sé mið af þörfum ólíkra hópa. Þó markmiðið sé að gera rafræna þjónustu að fyrsta valkosti á þó ekki að útiloka aðrar leiðir til að nálgast upplýsingar og fá þjónustu þar sem þörf er á.

Áhersla er lögð á að upplýsingar séu áreiðanlegar, traustar og aðgengilegar og að meðferð persónuupplýsinga og annarra trúnaðargagna sé í samræmi við lög um persónuvernd og meðferð persónuupplýsinga. Gagnaöryggi skal ávallt sett í fyrsta sæti.

## Stafrænir innviðir

Markmiðið er að skapa umhverfi sem hraðar allri þróun innan Reykjavíkurborgar.

- Reykjavíkurborg velur útbreidda tækni og staðlaðar lausnir og forritunarmál fram yfir sérhæfðar lausnir eða sérþróun.
- Lausnum verður deilt milli deilda og stofnana til að forðast það að svipaðar lausnir séu þróaðar oftast en einu sinni.
- Þær einingar borgarinnar sem eru að færa sig úr eldri kerfum og ferlum yfir í ný fá til þess stuðning og ráðgjöf, en slík þróun er liður í því að geta boðið betri rafræna þjónustu. Innri kerfi Reykjavíkurborgar eiga að gera það kleift að nútímatækni sé nýtt til fulls til að þjónusta borgarbúa.
- Tölvuskýið verður nýtt eins og hægt er.

## Nýtum það sem vel er gert

Við alla þróun innan Reykjavíkurborgar skal eftir fremsta megni nýta efni, lausnir og aðferðir sem hafa nú þegar verið þróaðar innan Reykjavíkurborgar. Með því móti vill Reykjavíkurborg stuðla að:

- Heildarbrag á vefsvæðum Reykjavíkurborgar
- Heildrænni upplifun notanda
- Minni tvíverknaði í þróun og þar með draga úr kostnaði fyrir borgina

Flestar þær lausnir sem geta nýst á fleiri en einum stað eða vef mun Reykjavíkurborg gera að opinni lausn. Sem dæmi um slíkar lausnir eru innskráning, leitarvirkni, viðbætur við vefumsjónarkerfi, sniðmát, stílsnið og grafík.

Rafræn þjónustumiðstöð mun stuðla að því að gera slíkar lausnir aðgengilegar svo hægt sé að endurnýta þær, hvort sem er innan borgarinnar eða hjá þriðja aðila.

Kóðar sem nýttir eru á vef Reykjavíkurborgar skulu vera opnir og aðgengilegir á viðurkenndum svæðum þannig að þeir séu opnir fyrir rýni og öllum ljóst hvernig Reykjavíkurborg byggir upp sína vefi.

## Aðgengi að opinberum gögnum (e. open data)

Stefnt skal að því að öll gagnasöfn Reykjavíkurborgar skuli vera opin nema í tilvikum þar sem slíkt stangast á við persónuverndarlög.

Jafnframt skulu opin gögn fylgja almennum stöðlum og vera aðgengileg með sömu skilmálum og settir eru fram á opingogn.is. Reykjavíkurborg hvetur til þess að gögnin séu hagnýtt á sem flestum sviðum og að hver sem til þess hafi þekkingu geti nýtt þau til að skapa nýjar lausnir til hagsbóta fyrir almenning.

Vefur Reykjavíkurborgar og það efni sem á honum er skal í sem mestum mæli vera aðgengilegt í gegnum vefþjónustu þannig að sem flestir geti nýtt sér það og gert aðgengilegt þar sem við á.

Öll opin gögn Reykjavíkurborgar skulu vera birt í gegnum opingogn.is og aðgengileg á vef Reykjavíkurborgar reykjavik.is/opingogn.

## Kennsla og stuðningur

Fjöldmargir aðilar innan Reykjavíkurborgar koma að efnisinnsetningu og upplýsingagjöf á vefjum eða vefsíðum tengdum borginni. Það er ljóst að til þess að geta boðið framúrskarandi rafræna þjónustu verða allir þessir aðilar að hafa vald á tækninni, kunna að nota þau tól sem í boði eru og þróa með sér það hugarfar að setja rafræna þjónustu í fyrsta sæti.

Með kennslu og stuðningi við starfsfólk má gera einingar innan Reykjavíkurborgar hæfari til að veita betri upplýsingar á vefjum borgarinnar. Tilgangur kennslu er ekki síður að auka skilning á þeim tólum sem til eru og þeim tækifærum sem eru fyrir hendi.

Til að Reykjavíkurborg geti boðið framúrskarandi rafræna þjónustu er kennsla og stuðningur því afar mikilvægur þáttur.

Rafræn þjónustumiðstöð mun gera kennsluefni og leiðbeiningar um vefmál aðgengileg og að auki halda námskeið fyrir alla þá aðila sem koma að vefumsjón eða efnisinnsetningu á vefjum tengdum Reykjavíkurborg. Kennsluefni og efnistösk skulu:

- Miðuð að þeim lausnum sem eru í notkun innan borgarinnar
- Taka mið af mismunandi hlutverki þeirra sem vinna að vefmálum
- Efla starfsfólk í starfi
- Hafa þann tilgang að auka skilning á rafrænum lausnum, tækni og tækifærum

Auk kennsluefnis og námskeiða er hægt að fá aðstoð hjá Rafrænni þjónustumiðstöð gegnum síma eða tölvupóst.

# Þrjár meginstoðir

## 1. Opnar veflausnir

Vefir Reykjavíkurborgar eru smíðaðir með opnum hugbúnaði og notaðar eru lausnir sem auðvelda birtingu upplýsinga úr kerfum borgarinnar.

Reykjavíkurborg notar ekki vefumsjónarkerfi eða veflausnir sem háð eru sérleyfum og þar sem greiða þarf fyrir notkun.

Reykjavíkurborg fjárfestir í þekkingu frekar en hugbúnaðarleyfum.

## 2. Algild hönnun (e. Universal Design)

Ávallt skal leitast við að gera vefi og efni þeirra sem aðgengilegast og einfaldast til að tryggja aðgengi allra borgarbúa. Það er best gert með því að hanna vefi með aðgengi mismunandi hópa þjóðfélagsins í huga, skrifa vandaðan kóða og rita efni fyrir vef með einföldu og skýru orðalagi. Forðast skal að vera með sérútgáfur af efni fyrir ákveðna hópa.

Notendaprófanir skal nýta eins og kostur er og miða við aðgengisstaðla eins og WCAG 2.0.

## 3. Notendamiðuð nálgun

Vefir skulu vera notendamiðuðir og þarfir notenda settar í fyrsta sæti.

Ákvarðanir varðandi þróun og breytingar á vefjum Reykjavíkurborgar skulu fyrst og fremst byggjast á raungögnum um notkun auk notendaprófana.

# Hlutverk Reykjavik.is

Reykjavik.is er meginupplýsingaveita Reykjavíkurborgar og þar eiga allar upplýsingar um kjarnastarfsemi og kjarnaþjónustu borgarinnar heima.

Þegar talað er um reykjavik.is í þessu skjali er átt við allar vefslóðir á því höfuðléni, undirsíður og undirlén að meðtöldum Mínum síðum.

Tilgangur þess að birta allar upplýsingar á einum vef er:

1. Að borgarbúar geti sótt allar upplýsingar á einn stað og nýtt alla þjónustu sem er í boði án þess að þurfa að flakka á milli vefja.
2. Að aldrei leiki vafi á því hvaða þjónusta er í boði og hvernig skuli nálgast hana.
3. Að leit á reykjavik.is skili réttum og öruggum niðurstöðum sem endurspeglar allt sem Reykjavíkurborg býður upp á.

4. Að aðgangur að stjórnsýslu borgarinnar sé greiður og íbúar geti áttað sig á ákvörðunum og stefnu borgarinnar og á hverju ákvarðanir byggjast.
5. Að viðhalda á einum stað réttum og traustum upplýsingum.

Nota skal virkar notendaprófanir og vefmælingar til að meta þarfir íbúa Reykjavíkur og gera þannig reykjavik.is enn aðgengilegri og notendavænni.

Rafræn þjónustumiðstöð ber ábyrgð á því að til séu fjölbreytt sniðmát sem gera starfsmönnum borgarinnar kleift að birta efni á reykjavik.is með fjölbreyttum hætti sem hentar mismunandi þörfum hverju sinni. Uppbygging vefsins á einnig að vera með þeim hætti að einingar innan borgarinnar geti sinnt upplýsingagjöf á vef með sjálfbærum hætti innan þess ramma sem settur er.

Huga skal að því hvernig efni af vef Reykjavíkurborgar birtist á öðrum stöðum, m.a. leitarvélum og samfélagsmiðlum, og nota formuð gögn (e. structured data) þegar tækifæri gefst. Breytt notendahegðun hefur leitt til þess að flestir notendur koma á vefinn í gegnum leitarvélur og samfélagsmiðla. Hver einasta síða á vefnum er því forsíða fyrir þann notanda þar sem leyst er úr erindi hans eða hann leiddur áfram á réttan stað. Þetta er grundvallarhugsun í uppbyggingu og hönnun reykjavik.is.

Vefur Reykjavíkurborgar, reykjavik.is, er á ábyrgð Rafrænnar þjónustumiðstöðvar sem sér um uppbyggingu vefsins, notendaupplifun og þróun. Miðstöðin leiðbeinir og setur viðmið um framsetningu efnis m.a. með því viðmóti sem sett er fram á vefnum.

## Mínar síður á reykjavik.is

Mínar síður á reykjavik.is er opinber þjónustugátt Reykjavíkurborgar.

Notandinn getur þar nýtt sér þjónustu borgarinnar með rafrænu auðkenni frá island.is.

Mínar síður tengjast öllum rafrænum umsjónarkerfum borgarinnar og leggur samfellt viðmót fyrir notandann ofan á umsjónarkerfin. Þannig er notandi ekki sendur milli kerfa heldur er notast við vefþjónustu sem flytur gögn milli kerfa.

Allt kapp skal lagt á að umsóknarferlar séu reglulega endurskoðaðir með það að markmiði að einfalda ferlið fyrir notandann.

Á mínum síðum eiga íbúar og lögaðilar að hafa yfirsýn yfir eigin mál, stöðu umsókna og hvað sé fram undan hverju sinni. Lagt verður kapp á að bjóða sjálfsafgreiðslu í sem flestum málaflokkum. Mínar síður eiga að leysa af hólmi eyðublöð og umsóknir sem í dag eru á pappír eða á annan hátt ekki í rafrænu ferli. Þegar umsókn eða ferill er gerður rafrænn skal alltaf leita leiða til að einfalda hann, fækka skrefum og lágmarka innslátt notanda og auka gegnsæi.

## Aðrir vefir

Þegar smíðaðir eru vefir á vegum Reykjavíkurborgar utan reykjavik.is um ákveðið efni, átak eða viðburð, skulu eftirfarandi atriði vera uppfyllt:

1. Upplýsingar sem koma fram á sérvef skulu einnig vera aðgengilegar á reykjavik.is
2. Ábyrgðarmaður skal tilgreindur fyrir sérvef, en viðkomandi ber ábyrgð á sérvefnum, viðhaldi hans og efni og er auk þess tengiliður við Rafræna þjónustumiðstöð og Upplýsingatæknideild, ef það á við.
3. Allir vefir á vegum Reykjavíkurborgar skulu hafa skjaldarmerki borgarinnar sýnilegt á áberandi stað en þannig er byggð upp sterk og heildstæð ímynd af vefjum tengdum borginni.
4. Fylgja skal hönnunarstaðli Reykjavíkurborgar og reglum varðandi notkun á merki og markaðsefni Reykjavíkurborgar.

## Samfélagsmiðlar

Mikilvægt er að vefir Reykjavíkurborgar styðji við notkun samfélagsmiðla en samfélagsmiðlar verða sífellt veigameiri þáttur í samskiptum við íbúa.

Miða má við að flestu því efni sem birt er á netinu í dag sé deilt á samfélagsmiðla. Þetta á sérstaklega við um fréttir en einnig annað efni. Efni á vefjum Reykjavíkurborgar skal vera sett fram á þann máta að það komi sem best út á samfélagsmiðlum, m.a. með rétttri notkun á lýsigögnum (e. metadata) og góðum fyrirsögnum. Mynd skal fylgja öllum fréttum.

Þegar við á getur verið gott að hvetja notendur til að deila efni sjálfir, t.d. með samfélagsmiðlahnökkum á einstökum síðum vefsins. Slíkt skal þó gert í hófi og gæta þess að slíkir hnappar trufli ekki upplifun notanda eða aðgengi að efni.

## Til hliðsjónar

- <https://ec.europa.eu/digital-single-market/en/european-egovernment-action-plan-2016-2020>
- <https://www.stjornarradid.is/media/innanrikisraduneyti-media/media/frettir-2013/Voxtur-i-krafti-netsins-b.pdf> / <https://www.stjornarradid.is/verkefni/upplýsingasamfelagid/>
- <http://www.eugdpr.org/>
- [http://reykjavik.is/sites/default/files/upplýsingastefna\\_-\\_samthykkt.pdf](http://reykjavik.is/sites/default/files/upplýsingastefna_-_samthykkt.pdf)

Máknúmer: 217110023  
Skjalasafn Ráðhúss  
27. apríl 2018  
Brötalykill: 100

Reykjavík, 26. apríl 2018  
VEL2017090011  
0.7.0

Ráðhús Reykjavíkur  
Skrifstofa borgarstjóra og borgarritara  
Tjarnargötu 11  
101 REYKJAVÍK

### ***Umsögn um vefstefnu Reykjavíkurborgar***

Vísað er til erindis sem barst 15. september sl. þar sem velferðarsviði var gefinn kostur á að veita umsögn um vefstefnu Reykjavíkurborgar. Velferðarsviði var veittur viðbótarfrestur til 27. apríl til að senda inn umsögn. Beðist er velvirðingar á að tafir urðu á vinnslu umsagnarinnar.

Velferðarsvið fagnar stefnunni og telur að hún styðji vel við markmið þjónustustefnu borgarinnar og upplýsingastefnu. Með tilkomu vefstefnunnar mun rafræn upplýsingagjöf og sjálfsafgreiðsla í gegnum rafrænar lausnir á vegum Reykjavíkurborgar styrkjast til muna.

Vefstefnan mun styðja við þá vinnu sem nú þegar er unnið að á velferðarsviði eða ráðgert er að hefjist á næstu misserum. Helst má nefna að vinna er hafin við að rafvæða umsóknir á velferðarviði (u.þ.b. 40 talsins) en í þeirri vinnu er mikilvægt að notendamiðuð nálgun verði í forgrunni þar sem þarfir íbúa borgarinnar verða settar í fyrsta sæti. Þetta er sérstaklega mikilvægt fyrir notendahópa velferðarþjónustu borgarinnar þar sem þarfir þeirra geta verið mjög mismunandi. Velferðarsvið vinnur einnig að því að efla upplýsingamiðlun sína á Reykjavík.is með því að yfirfara efni og uppfæra og/eða bæta við eftir því sem þarf, þannig að efni sem þar er miðlað sé ávallt traust og áreiðanlegt. Einnig miðar sú vinna að því að gera þær upplýsingarnar aðgengilegri og markvissari, t.d. með því að fjarlægja síður/upplýsingar sem eru úreltar eða ekki nauðsynlegar. Þá vinnur velferðarsvið einnig að því að efla enn frekar samfélagsmiðlun í upplýsingamiðlun og þjónustuveitingu og mun verkefnahópur skila tillögum til skrifstofu sviðsstjóra velferðarsviðs fljótlega. Ljóst er að þessi stefna mun renna styrkari stoðum undir þá vinnu.

Velferðarsvið fagnar því að stefnunni er ætlað að minnka tvíverknað í þróun og þ.a.l. auka hagræði og skilvirkni. Þá er ánægjulegt að stefnunni er ætlað að efla kennslu og stuðning við starfsfólk þannig að einingar innar borgarinnar verði hæfari til að veita betri upplýsingar til borgarbúa.

Velferðarsvið fagnar því að til stendur að gera Reykjavík.is enn aðgengilegri og notendavænni með virkum notendaprófunum og vefmælingum og að uppbygging vefsins eigi að vera með þeim hætti að einingar innan borgarinnar geti sinnt upplýsingagjöf á vef með sjálfbærum hætti innan þess ramma sem settur er.

Velferðarsvið er tilbúið í hvers konar samstarf og samvinnu við Rafræna þjónustumiðstöð sem miðar að því að nýta enn betur stafræna tækni til að bæta þjónustu og upplýsingamiðlun við borgarbúa.

Virðingarfyllst

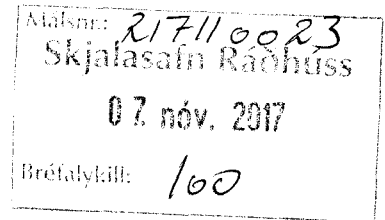
Dís Sigurgeirsdóttir  
Skrifstofustjóri, skrifstofa sviðsstjóra







Reykjavíkurborg  
Menningar- og ferðamálasvið



Reykjavík, 27. október 2017  
RMF17090008  
0.8.0

Ráðhús Reykjavíkur - borgarráð

Ráðhús Reykjavíkur  
101 REYKJAVÍK

### *Umsögn um vefstefnu Reykjavíkurborgar*

Með bréfi dagsettu 15. september 2017 óskaði borgarráð eftir umsögn Menningar- og ferðamálasviðs um vefstefnu Reykjavíkur. Sviðsstjóri Menningar- og ferðamálasviðs leitaði annars álits Láru Aðalsteinsdóttur, verkefnastjóra Reykjavíkur, bókmenntaborgar UNESCO, við vinnslu umsagnarinnar, en hún hefur tekið þátt í ýmissi vinnu tengdri vefmálum á sviðinu.

Stefna og tilgangur vefstefnu Reykjavíkur er skýr og tekur á öllum helstu verkefnum sem snúa að vefum eða lausnum sem keyra á vefstækni. Ein af þremur meginstoðum stefnunnar eru opnar veflausnir. Ljóst er að nokkur kerfi sem nýtt eru innan Menningar- og ferðamálasviðs samræmast ekki þessari stefnumörkun. Verið er að nýta vefstækni til dæmis með smáforritum þar sem greitt er fyrir leyfisnotkun, sama á við miðlun úr gagnagrunnum sem miðla ljósmyndum og listaverkum. Fleiri lausnir á sviðinu sem lúta að þjónustu við gesti eru sértækar lausnir. Því skal bent á að skoða megi hvort fjármagn þurfi að fylgja vefstefnunni svo gerlegt sé að snúa frá þeirri tækni og auðvelda þar með innleiðingu nýrrar stefnu.

Með innleiðingu stefnunnar væri sömuleiðis þarft að hafa aðgerðaáætlun sem uppfærð væri árlega samhliða endurskoðun stefnunnar. Í slíkri aðgerðaáætlun mætti meðal annars skoða að hafa fræðslu og stuðning innan sviðanna, við framfylgd stefnunnar. Um leið mætti þar kveða á um að reglulega væri metið hvar innleiðingin væri stöð.

f. h. Menningar- og ferðamálasviðs

Arna Schram  
sviðsstjóri

Afrit:  
Skrifstofa borgarstjóra og borgarritara





Reykjavíkurborg  
Skóla- og frístundasvið

217110023  
Skjalasafn Ráðhúss

03. nóv. 2017

Heildarykill 100

Reykjavík, 1. nóvember 2017  
SFS2017090242  
0.7.0  
ADG/sh

Ráðhús Reykjavíkur  
Borgarráð

### *Umsögn skóla- og frístundasviðs um vefstefnu Reykjavíkurborgar*

Almennt má segja um **Inngang** og kaflann **Um vefstefnuna** að þeir séu nokkurs konar röksemdafærsla fyrir nauðsyn þess að rafræn þjónusta Reykjavíkurborgar sé heilsteyptari og að hún þjóni íbúum betur. Til þess þurfi að „styðja allar einingar innan borgarinnar til þess að eiga frumkvæði að nýjungum og stuðla að því að betrubæta eldri innviði.“

Einnig „Til þess að vel takist til í rafrænni þjónustu skiptir máli að hugarfarið innan borgarinnar þróist í takt.“ Og „skapa þarf menningu innan Reykjavíkurborgar þar sem viðhorfið er ávallt að þjóna borgarbúum sem allra best með rafrænum lausnum, en kannanir sýna að það er ósk íbúa.“

Orðalagið er hér fremur óheppilegt því gengið er út frá því sem gefnu að pottur sé brotinn í viðhorfi og vinnubrag hjá borginni, og að með þessari stefnumótun eigi að taka til hendinni.

Í inngangskafla ætti frekar að setja fram á jákvæðum nótum leiðarljós og gildissvið stefnunnar.

Þar skortir líka á í gildissviði hvernig stefnumörkunin snýr t.d. að skóla- og frístundasviði svo og undirstofnunum þess, s.s. verklagi við innleiðingu á vefjum, öppum og fl. í skóla- og frístundastarfi. Fram kemur að hún nái til hvers konar verkefna sem byggja á vefþækni, svo sem veföpp og snjallsímaforrit sem eru algeng í skóla- og frístundastarfi. Hvergi virðist þó kveðið á um hlutverkaskipan og hvað skuli tryggja áður en stofnanir taka í notkun slíkar ókeypis veflausnir.

Í kaflanum **Rafræn þjónusta** er hvergi fjallað um að ná fram hagkvæmni í þjónustu og rekstri – fyrir hvern og einn og fyrir borgina sem heild. Þá er ekki fjallað um þróun viðmóts og framsetningu á texta og öðrum upplýsingum sem er líka forsenda góðrar rafrænnar þjónustu. Hins vegar er það fagnaðarefni að sjálfsafgreiðsla sé sett í forgang sem fyrsti valkostur íbúa og markmið sé að vinna að því í samstarfi við starfseiningar borgarinnar, s.s. skóla- og frístundasvið.

Í kafla um Rafræna þjónustu hefði einnig mátt nefna mikilvægi þess að þjónusta með **Mínum síðum** eigi að vera á forsendum notandans, hún eigi að vera einstaklingsmiðuð þannig að á síðunum komi fram öll mál er snúa að viðkomandi einstaklingi. **Mínar síður** og hugmyndafræðin sem hún byggir á er einmitt að snúa við sjónarhorninu frá valdi stjórnarsýslunnar að valdi notandans, þannig að notandinn sé upphafið og endirinn í þjónustuferlinu, ekki að hann leiti til kerfis, heldur þjóni kerfið honum með öllum tiltækum upplýsingum. **Mínar síður** eiga m.ö.o. að vera skraddarasumaður að hverjum notanda og hann á að hafa þar nokkuð svigrúm til að sníða síðuna að sínum þörfum. Um **Mínar síður** er reyndar fjallað síðar í stefnuplagginu en þar mætti útmála betur leiðarljósið um einstaklingsmiðun og klæðskerasniðið viðmót.

Í köflunum sem fylgja, **Stafrænir innviðir**, **Nýtum það sem vel er gert**, **Aðgengi að opinberum gögnum** og **Kennsla og stuðningur** – er meira verið að fjalla um verklag og hlutverk Rafrænnar þjónustumiðstöðvar en stefnumótandi aðgerðir. Nokkrar klausur eru þar mjög tæknilegar og

illskiljanlegar. Hins vegar er í kaflanum um **Kennslu og stuðning** lögð áhersla á þá sem setja inn efni á vefinn. Athuga ber þó að sú kennsla og stuðningur þarf að ná út yfir tæknina og til gæða á framsetningu á efni, texta og mynd þar með talið. Þá hefði mátt minnst á innri vef og ólíku hlutverki vefja gagnvart starfsfólki (innri vefur) annars vegar og þjónustuþegum, borgarbúum (ytri vefur) hins vegar.

Á síðustu tveimur síðunum sem hefjast á fyrirsögninni **Þrjár meginstoðir** er hinn eiginlegi stefnutexti. Þar eru megináherslur í stefnumiðum dregnar saman. Helst vantar þar að fjallað sé um ábyrgð þeirra sem þjóna vefnum með efnisinnsetningu, en þar segir m.a. „Vefur Reykjavíkurborgar, reykjavik.is, er á ábyrgð Rafrænnar þjónustumiðstöðvar sem sér um uppbyggingu vefsins, notendaupplifun og þróun. Miðstöðin leiðbeinir og setur viðmið um framsetningu efnis, m.a. með því viðmóti sem sett er fram á vefnum.“

Við þetta er helst að athuga að sérhver vefur, ekki síst hjá fjölskipuðu stjórnvaldi eins og Reykjavíkurborg, er samstarfsverkefni margra deilda og margs fólks. Margir bera því ábyrgð á efnisinnsetningu og framsetningu efnis, ekki síst upplýsingafulltrúar, og hafa því beint eða óbeint áhrif á notendaupplifun.

Texti er viðmót, texti er upplifun, texti og mynd er notendaupplifun, grafísk framsetning er viðmót etc. Þannig er vert að hafa í huga í stefnumótun um vef að vefmiðlun er ekki einungis tækni og rafræn sjálfsafgreiðsla, allt sem snýr að viðmóti og framsetningu upplýsinga í rafrænni þjónustu er notendaupplifun sem margir þurfa að koma að í samstarfi og samábyrgð. Þetta snýr ekki að síst þegar kemur að hönnun nýrra vefja, endurhönnun og umsjón vefja þar sem margir hafa skoðun og ábyrgð.

Þá vantar að kveðið sé á um hvað beri að gera áður en stofnanir taka í notkun nýjar t.d. ókeypis veflausnir. Ávarpa verður þennan þátt í stefnunni, hvernig bera eigi sig að og taka skýrt fram að uppfylla þurfi ákvæði laga um persónuvernd og meðferð persónuupplýsinga áður en veflausn er tekin í notkun.

Að lokum er vert að minna á að borgin ræður yfir mannauði, miðlægt og út á stofnunum, með sérfræðiþekkingu í upplýsingamiðlun og rafrænni stjórnsýslu, en fjarri tæknilausnum Rafrænnar þjónustumiðstöðvar. Í vefstefnu mætti miða að auknu samstarfi þeirra og Rafrænnar þjónustumiðstöðvar, svo og aukinni samþættingu og samhæfingu margvíslegra vefverkefna.

Það er mat skóla- og frístundasviðs að rétt sé að embætti borgarlögmanns verði fengið til að fara yfir stefnuna með tilliti til þess hvort stefnan uppfylli skilyrði laga um persónuvernd og meðferð persónuupplýsinga.

Virðingarfyllt



Aðalbjörg Dís Guðjónsdóttir  
staðgengill sviðsstjóra skóla- og frístundasviðs



Reykjavíkurborg

Miðgarður, þjónustumiðstöð  
Grafarvogs og Kjalarness

4. apríl 2018

Til borgarráðs Reykjavíkurborgar

Málsnr.: R18040037  
Skjalasafn Ráðhúss  
05. apríl 2018  
Bréfalykill: 6710  
Þar var á dagskrá málefni

**Varðar: Tillaga og bókun frá Hverfisráði Grafarvogs**

Þann 13. mars 2018 var 148. fundur Hverfisráðs Grafarvogs. Þar var á dagskrá málefni Bryggjuhverfis. Stefán Garðarsson, áheyrnafulltrúi Íbúasamtaka Bryggjuhverfis óskaði eftir því að eftirfrandi tillögur yrðu sendar á Borgarráð.

Eftirfarandi tillaga var gerð af Stefáni Garðarssyni áheyrnafulltrúa íbúasamtaka bryggjuhverfis:

Bryggjuráð, stjórn íbúasamtaka Bryggjuhverfisins, sendir frá sér eftirfarandi ÁLYKTUN um frágang við hafnargarð smábátahafnar Bryggjuhverfisins. Óskað er eftir framlagi frá borgarstjórn til þess að gera megi úrbætur. Brún hafnargarðsins er klædd viðarpalli og upp úr pallinum standa staurar, aðeins rúmt fet upp í loftið. Ekkert grindverk er á hafnarkantinum og langt á milli stauranna. Fallvarnir eru því í raun engar. Fallið fram af kantinum er tiltölulega hátt, en garðurinn þar fyrir neðan bæði brattur og stórgrýttur.

Gera þarf grindverk á pallinn á bryggjunni, sem gagnast sem fallvörn. Bryggjuráð óskar því eftir fjárveitingu til þess að svo megi verða. Með stækkun hverfisins á næstu árum mun umferð við smábátahöfnina líklega aukast talsvert, ekki síst að sumarlagi. Góður frágangur stuðlar jafnframt að meiri nýtingu þess mikla mannvirkis sem höfnin er.

Hafa þarf í huga að íbúðarhús standa mjög nærri hafnarkantinum, aðeins fáa metra. Aðstæður eru að því leyti ólíkar því sem gerist við flestar aðrar hafnir landsins. Nú þegar hefur barn fallið fram af kantinum og beinbrotnað, en það atvik varð á síðasta ári. Oft eru börn að leik á þessu svæði.

Óskað er eftir að erindið verði sent borgarráðs og umhverfis, skipulagssviðs Reykjavíkur og Faxafóahafna.

Eftirfarandi bókun var gerð frá hverfisráði Grafarvogs:

Hverfisráð Grafarvogs tekur undir tillögu Bryggjuráðs um úrbætur á hafnarkanti bryggjunnar í Bryggjuhverfi. Hverfisráð óskar eftir að Umhverfis- og skipulagssvið taki ana til skoðunar.

Eftirfarandi tillaga var gerð af Stefáni Garðarssyni áheyrnafulltrúa íbúasamtaka bryggjuhverfis:

Bryggjuráð, stjórn íbúasamtaka Bryggjuhverfisins, sendir frá sér eftirfarandi ÁLYKTUN um hreinsun innsiglingarinnar í smábátahöfn Bryggjuhverfisins. Samkvæmt áður gefnum loforðum átti Björgun hf. nú þegar að vera búin að hreinsa innsiglinguna í smábátahöfn Bryggjuhverfisins, fyrir nokkru síðan. Það hefur ekki verið gert enn.

Bryggjuráð og hverfisráð Grafarvogs fer fram á það að Björgun hf. verði látin standa við allar sínar skyldur gagnvart íbúum Bryggjuhverfisins áður en hún flytur af svæðinu. Tafir á efndum þegar gefinna loforða eru ekki traustvekjandi og lýsir Bryggjuráð áhyggjum af því.



Gylfaflöt 5  
112 Reykjavík  
Sími 411 1400  
www.midgardur.is  
midgardur@reykjavik.is



## Reykjavíkurborg

Miðgarður, þjónustumiðstöð

Grafarvogs og Kjaravogs


Oskað er eftir að erindið verði sent borgarráðs og umhverfis, skipulagssviðs Reykjavíkur og Faxaflóahafna.

Eftirfarandi bókun varð gerð frá hverfisráði Grafarvogs:

Hverfisráð Grafarvogs tekur undir áhyggjur Bryggjuráðs um frágang svæðis Björgunar.

Þar má sérstaklega nefna dýpkun innsiglingarinnar.

Virðingarfyllst,

  
Ingibjörg Sigurþórsdóttir, framkvæmdastjóri í Miðgarði



**Borgarráð Reykjavíkur**

**Ráðhús Reykjavíkur**

**Tjarnargata 11**

**101 Reykjavík**

**Reykjavík 17. apríl 2018**

Meðfylgjandi er skýrsla endurkoðunarfyrtækisins pwc, innri endurskoðanda SORPU bs. um samspil eigendastefnu, stofnsamnings og starfsreglna stjórnar, en skýrslan var kynnt stjórn SORPU bs. á stjórnarfundi þann 16. mars sl.

Virðingarfyllst,  
f.h. SORPU bs.



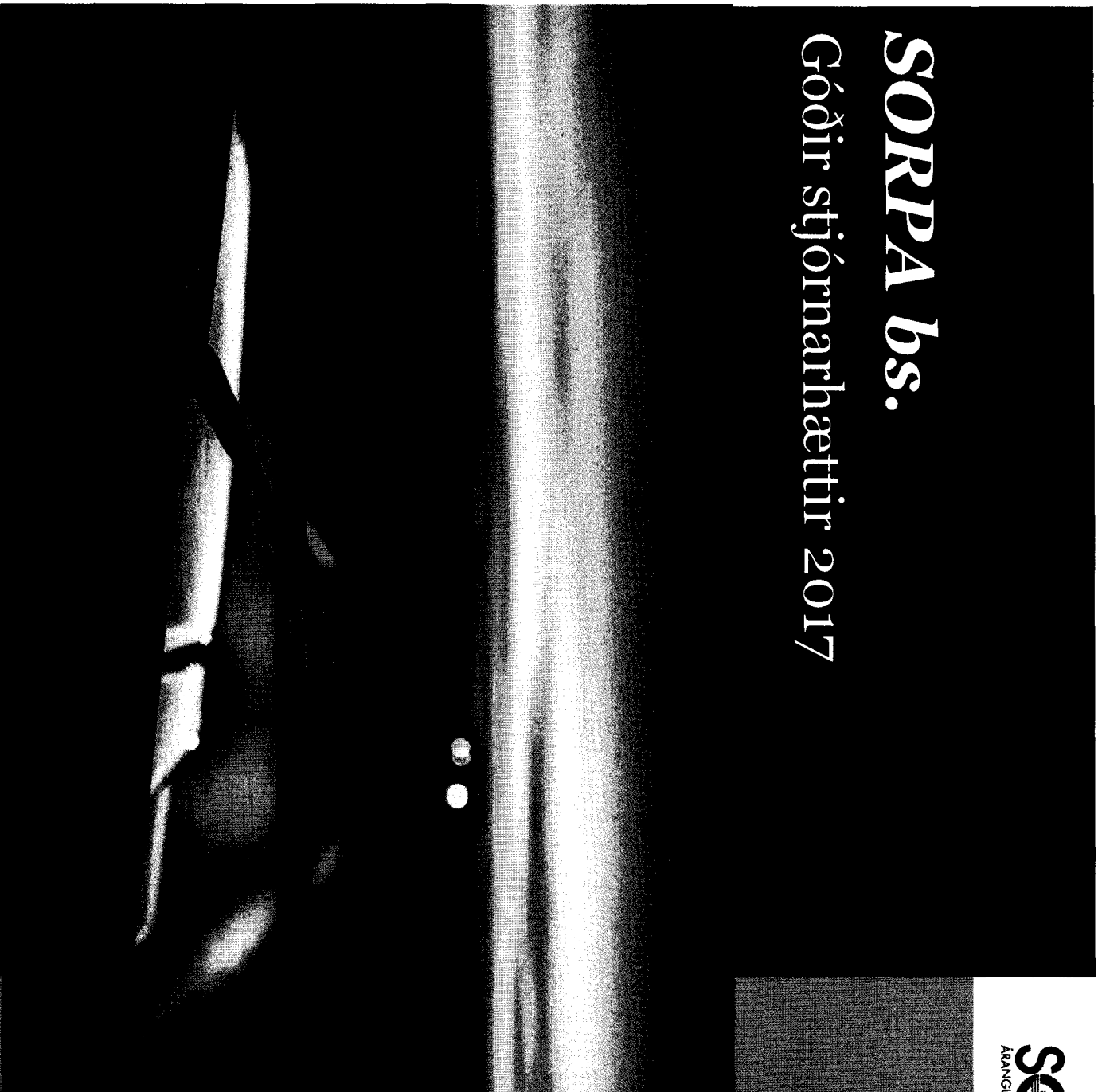
Björn H. Halldórsson  
Framkvæmdastjóri

**Samrit:**

Borgarráð Reykjavíkur  
Bæjarráð Kópavogs  
Bæjarráð Hafnarfjarðar  
Bæjarráð Garðabæjar  
Bæjarráð Mosellsbæjar  
Bæjarráð Seltjarnarnes

# *SORPA bs.*

Góðir stjórnarhættir 2017



**PWC**



SORPA bs.  
Gylfahlöt 5  
112 Reykjavík



Jón H. Sigurðsson,  
Löggiltur endurskoðandi, Partner  
S: 550 5387  
Gsm: 840 5387  
jon.sigurdsson@is.pwc.com

Audbjörg Friðgeirsdóttir  
Faggiltur innri endurskoðandi, Director  
S: 550 5369  
Gsm: 840 5369  
audbjorg.fridgeirsdottir@is.pwc.com

Móttakandi  
Stjórn SORPU bs.  
Endurskoðunarnefnd SORPU bs.  
Frankvæmdastjóri SORPU bs.

Stjórnarháttarskoðun þessi var framkvæmd að beiðni stjórnar SORPU um sérstaka úttekt innri endurskoðunar SORPU á eigendastefnu byggðasamlagsins.

Stjórnarháttarskoðun beindist meðal annars á eigendastefnu byggðasamlagsins, stofnsamningi þess og starfsreglum stjórnar SORPU. Stuðst var við stjórnsluúttekt sem unnin var á ábyrgð og í umsjón innri endurskoðunar Reykjavíkurborgar, að beiðni Framtíðarhóps SSH

Ekki var um að ræða heildstæða stjórnarháttarskoðun heldur úttekt á ákveðnum takmörkuðum þáttum er tengjast stofnskjöllum samlagsins með áherslu á skipulega og virka stefnumörkun eigenda um rekstur SORPU, hlutverk og ábyrgð hvers og eins og áhrif stjórnskipulags á rekstur SORPU.

Innri endurskoðunin byggðist á rýni gagna, viðtölum við stjórnendur og stjórnarmenn. Skoðuð var tenging við Samtök sveitarfélaga á höfuðborgarsvæðinu og rætt við framkvæmdastjóra samtakanna. Skýrslan var kynnt framkvæmdastjóra SORPU, endurskoðunarnefnd Reykjavíkurborgar og stjórn SORPU.

Leggjum við áherslu á mikilvægi þess að skýrsla þessi komi til umfjöllunar á eigendavettvangi SORPU. Einnig leggjum við áherslu á að eigendur skoði hvernig til hafi tekist að mæta ábendingum sem settar voru fram í stjórnsluslusköðun frá 2011.

*Mynd á forsiðu: Hugo Ramos @hugoramos*

**PricewaterhouseCoopers ehf.**  
Skógarhlíð 12, 108 Reykjavík  
S: 5505300  
F: 5505301

PricewaterhouseCoopers ehf. er aðili að PricewaterhouseCoopers International.

# Efnisyfirlit

Formáli		2
1	Helstu niðurstöður	4
2	Góðir stjórnarhættir – stofnsamningur, eigendastefna og starfsreglur stjórnar	5
2.1	Inngangur	6
2.2	Stofnskiöl, stefnur og starfsreglur	7
2.3	Málefni stjórnar og stjórnenda	9
2.4	Eigendastefna SORPU bs.	13
2.5	Samanturður eigendastefnu, stofnsamnings og starfsreglna stjórnar	17

## Helstu niðurstöður

Niðurstöður skoðunar á eigendastefnu, stofnskjöllum og starfsreglum eru settar fram í nokkrum köflum. Í inngangi er fjallað um lagaumgjörðina og vísað til stjórnsluúttektar frá 2011. Viltjum við sérstaklega benda á tillögur í framangreindri stjórnsluúttekt um samanburð á mismunandi félagaförma þegar kemur valkostum í samrekstri sveitarfélaga.

Stofnsamning SORPU hefði átt að endurskoða á árinu 2017 en töluvert ósamræmi er á milli stofnsamnings, eigendastefnu og starfsreglna stjórnar.

Samþykktir SORPU bs. er í raun ígildi samþykka félags og að hann eigi að styðjast sem mest við þann laga- og reglugerðarramma sem SORPA starfar eftir. Stofnsamning þarf að uppfæra í samræmi við ákvæði hans sjálfs.

Innri endurskoðun telur að eigendastefna eigi að sýna þá stefnu sem eigendur hafa komið sér saman fyrir starfsemi og rekstur SORPU. Eigendastefna megi ekki vera almennt orðuð og að eigendastefna SORPU þurfi að vera ítarlegri og skýrari hvað varðar heimildir og skyldur stjórnar þannig að stjórn geta notað hana sem leiðarljós í reglubundnum stjórnarstörfum.

Eigendasamningur SORPU er góður og gildur sem slíkur en eðlilegt að slíkur samningur sé í stöðugri endurskoðun. Gerum við fjölmargar tillögur um það hvernig styrkja megi samninginn með það í huga að skýra betur hlutverk og ábyrgð hvers og eins aðila í stjórnskipulaginu allt frá Samtökum sveitarfélaga á höfuðborgarsvæðisins og til stjórnenda SORPU.

Mismunandi áherslur eigendanna kalla á það að eigendur komi sér saman um greinargóða eigendastefnu sem orðuð er á skýran hátt þannig að ekkert fari á milli mála við hvað er átt hverju sinni. Það kallar á að sveitarfélögin gangi í takt þegar kemur að því að setja SORPU stefnu.

Að öðru leyti vísum við til umfjöllunar og þær ábendingar sem þar eru settar fram til fflugunar vegna endurskoðunar stofnskjala, uppfærslu eigendastefnu og starfsreglna stjórnar.



## ***Góðir stjórnarhættir – stofnsamningur, eigendastefna og starfsreglur stjórnar***

### **Umfang skooðunar**

Að beiðni stjórnar hefur innri endurskoðun farið yfir og lagt mat á skipulag og gæði stofnskjala, svo sem stofnsamnings, eigendasamnings og starfsreglur stjórnar. Áhersla var lögð á að meta skjölin út frá góðum stjórnarháttum annars vegar og eftirlitskerfum hins vegar. Rýnt var í það hvernig eigendastefnan endurspeglast í stefnumótunarskjali SORPU sem gildir fyrir tímabilið 2015-2020.

Rætt var við stjórnarmenn SORPU, framkvæmdastjóra SORPU og framkvæmdastjóra SSH um eigendastefnuna og það sem betur nætti fara í góðum stjórnarháttum.

Gerður var samamburður á milli stofnsamnings, eigendastefnu og starfsreglna stjórnar.

Innri endurskoðun lagði til grundvallar lög nr. 138/2011 um sveitarstjórnir, með áherslu á IX kaffa laganna sem fjallar um samvinnu sveitarfélaga og samninga um starfrækslu verkefna. Sérstaklega var horft á ákvæði 94. gr. laganna um byggðasamlög.

### ***Okkar mat***

Stofnsamning SORPU hefði átt að endurskoða á árinu 2017 en töluvert ósamræmi er á milli stofnsamnings, eigendastefnu og starfsreglna stjórnar.

Stofnsamningur Sorpu bs. er í raun ígildi samþykktá félags og á hann að styðjast sem mest við þann laga- og reglugerðarramma sem SORPA starfar eftir. Stofnsamning þarf að uppfæra í samræmi við ákvæði hans sjálfs og liggur það fyrir hjá SSH að taka hann upp síðla árs 2018.

Innri endurskoðun telur að eigendastefna eigi að sýna þá stefnu sem eigendur hafa komið sér saman fyrir starfsemi og rekstur SORPU. Eigendastefna megi ekki vera almennt orðuð og að eigendastefna SORPU þurfi að vera ítarlegri og skýrari hvað varðar heimildir og skyldur stjórnar þannig að stjórn geta notað hana sem leiðarljós í reglubundnum stjórnarstörfum.

## Inngangur, grunnupplýsingar um rekstrarramma SORPU

SORPA bs er eitt nokkurra byggðasamlinga sem sveitarfélögin á höfuðborgarsvæðinu eiga og reka. Þessum samlögum er ætlað að annast tiltekna þjónustu og verkefni fyrir hönd eigenda þeirra. SORPA er skráð undir nafninu SORPA bs. í fyrirtækjaskrá og þjóðskrá og er SORPA starfsleyfisskipt fyrirtæki. Starfsleyfið er byggt á reglugerð nr. 785/1999 um atvinnustarfsemi sem getur haft för með sér mengun, samanber lög nr. 7/1998 um hollustuhætti og mengunarvarnir.

Tilgangur SORPU er að annast meðhöndlun úrgangs til samræmis við lög nr. 55/2003 um meðhöndlun úrgangs.

Byggðasamlagsformið byggir á heimildum í niunda kafla sveitarstjórnarlaga nr. 138/2011 sem fjallar um samvinnu sveitarfélaga og samninga um starfsrækslu verkefna. Samkvæmt 94 grein laganna er sveitarfélögum heimilt að stofna byggðasamlög sem taka með sér framkvæmd afmarkaðra verkefna þeirra.

Í stjórnsluúttekt útgefinni í september 2011, sem unnin var á ábyrgð og í umsjón innri endurskoðunar Reykjavíkurborgar, að beiðni Framtíðarhóps SSH er sérstaklega fjallað um regluverk byggðasamlinga en á þeim tíma lá fyrir frumvarp að núverandi sveitarstjórnarlögum. Í úttektinni er til þess tekið að byggðasamling sé ákveðið félagsform og að byggðasamling væri sérstakur lögaðili. Um byggðasamlög giltu meginreglur sveitarstjórnarlaga um meðferð mála, réttindi og skyldur stjórnarmanna, starfsliós, meðferð fjármála og endurskoðun ársreikninga. Bent var á að þó um væri að ræða sjálfstæða lögaðila um þá giltu um þau sömu reglur og um aðrar stofnanir sveitarfélaga og njóta byggðasamlögin sömu réttarstöðu og þær. Byggðasamling færi með stjórnslu sveitarfélags, eru stjórnvald og um það gilda stjórnslureglur.

Stjórnsluúttektin tekur sérstaklega á því hvernig þáverandi lög fjölluðu um samstarf á öðrum vettvangi en lögin nefndu og lögð var áhersla á að ekki væri til skilgreining á því í hvaða tilvikum þyrfti að skoða aðra valkosti í samrekstri. Það er okkar mat að staðan sé óbreytt hvað þetta atriði varðar og tökum við undir það sem fram kemur í stjórnsluúttektinni sem gerði samanburð á milli þriggja félagaforma, byggðasamlags, sameignarfélags og opinbers hlutafélags.

Ábyrgðin er ólík milli félagaforma og ber sveitarfélag fulla einfalda ábyrgð á skuldbindingum byggðasamlags í eigu þess. Bent var á að velja þyrfti það félagaform sem hentar umfangi, verkefnum og áhættustigi hverju sinni. Tekið er undir mikilvægi þessa þegar kemur að því að velja einstökum verkefnum tiltekinn farveg og form.

Ýmislegt hefur áunnist frá því að stjórnsluúttektin var gefin út. Tekið hefur verið á ákveðnum þáttum sem bent var á og má þar nefna starfsreglur stjórnar og eigendastefnu. Hins vegar eiga ábendingar, sem fram komu í stjórnsluúttektinni, ennþá við. Viltjum við sérstaklega nefna skilgreiningar á umboði stjórnar og samvinnu eigenda og ekki hefur farið fram ítarleg greining á mismunandi félagaformum. Þá er ljóst að þó eigendur SORPU hafi sett fram eigendastefnu skortir sameiginlega framtíðarsýn á málefnum SORPU.

Stuðst var við framangreinda stjórnsluúttekt við skoðun á stofnskjölum, stefnum og starfsreglum SORPU. Horft var til laga- og reglugerða um SORPU og samstarfsamninga um einstök verkefni í samstarfi SORPU yfirfarnir.

## Stofnskjöl, stefnur og starfsreglur

SORPA er byggðasamlag í eigu sveitarfélaganna á höfuðborgarsvæðinu. Þau eru þessi í stærðarröð: Reykjavík, Kópavogur, Hafnarfjörður, Garðabær, Mosfellsbær og Seltjarnarnes.

Megintilgangur SORPU bs. samkvæmt stofnskjali er móttaka og meðhöndlun úrgangs í samræmi við þær skyldur sem eigendum byggðasamlagsins eru settar í lögum nr. 55/2003.

Framtíðarsýn SORPU bs. er að leiða heildarsamræmingu úrgangsmála á starfssvæði sínu og tryggja þannig að málaflökkurinn sé til fyrirmyndar og samfélaginu öllu til hagsbóta.

Stofnsamningur SORPU er ígildi samnings um byggðasamlagið til samræmis við 94. gr. sveitarstjórnarlaga nr. 138/2011 sem fallar um byggðasamlig.

Stofnsamningurinn var hins vegar samþykktur 2007 en framangreind lög voru samþykkt 2011 og öðluðust gildi 1. janúar 2012.

Eigendastefna SORPU er ætlað að setja ákveðna umgjörð um starfseminna.

Horfa má til stofnsamnings SORPU eins og samþykktir hlutafélaga og fer samningur því framur eigendastefnu. Mikilvægt er að Stofnsamningur sé einfaldur og takti einkum til lagatömlagra atriða sem taka til slíkra samninga.

Eigendastefnu er aftur á móti ætlað að vera stefnumarkandi og inniheldur þá sýn, þau markmið sem eigendur stefna að og þær háttæmisreglur sem þeir eru sammála um að skuli gilda fyrir byggðasamlagið. Henni er ætlað að fjalla um góða stjórnhætti og samskipti fulltrúa eigenda og í slíkri stefnu er að finna kröfur sem gerðar eru til reksturs byggðasamlagsins, árangursmælikvarða og upplýsingagjöf. Að mati innri endurskoðunar er mikilvægt að hún falli um áhættuvilla eigenda til rekstursins og kröfur sem gerðar eru til SORPU um áhættustefnu og framkvæmd áhættustýringar og innra efnirlits.

### Hugtakanotkun

Hugtakanotkun er mismunandi eftir því hvaða stofnskjöl, stefnur eða starfsreglur er verið að skoða hverju sinni. Sem dæmi má nefna að í eigendastefnu, stofnsamningi og starfsreglum stjórnar er ýmist fjallað um SORPU, fyrirtækið, byggðasamlagið eða samlagið. Þá eru í umfjöllun um eigendavettvanginn notuð mismunandi hugtök og ýmist vísað til þeirra sem eigenda, stofnaðila, aðildarsveitarfélaga, aðildartélagga eða eigendavettvang.

Legga þarf ríka áherslu á að öll hugtakanotkun sé sú sama í meginstefnum og reglum byggðasamlagsins. Á það jafnt við grunnatriði eins og byggðasamlagið sjálft og eigendur þess sem og einstök verkefni og skyldur SORPU.

Í umfjöllun innri endurskoðunar er annars vegar notast við nafnið SORPA eða byggðasamlagið og hins vegar eigendur eða eigendavettvang.

## Stofnskjöl, stefnur og starfsreglur

### Stjórnskipulag SORPU:

**Samtök sveitarfélaga á höfuðborgarsvæðinu (SSH)** starfa á grundvelli ákvæða sveitarstjórnar um landshlutasamtök sveitarfélaga. Markmið þeirra er að vera vettvangur samráðs og samstarfs aðildarsveitarfélaganna, vinna að sameiginlegum hagsmunamálum þeirra og vera sameiginlegur málsvari þeirra. Þá er samtökunum ætlað að efla samstarf sveitarfélaganna og stuðla að samskiptum og samstarfi sveitarstjórnarmanna, sveitarstjórnarnefnda og starfsmanna sveitarfélaga á höfuðborgarsvæðinu. Þeim er ætlað að vinna að framþróun til hagsældar fyrir íbúa svæðisins.

**Sérstakt fulltrúaráð SSH** er kjörið og skipa aðildarfélögin fulltrúa til setu til samræmis við stærð sveitarfélaganna skv. sérstökum reglum þar að lútandi. Auk þessa situr framkvæmdastjórnar sveitarfélaganna [borgarstjóri og bæjarstjórnar] og framkvæmdastjóri SSH í fulltrúaráði með málfrelsi og tillögurétt. Hlutverk fulltrúaráðs SSH er að mynda samráðsvettvang vegna reksturs þeirra byggðasamлага sem sveitarfélögin reka sameiginlega hverju sinni, sem og vegna annarra samrekstrarverkefna sveitarfélaganna eins og ákvæðið verður í hverju tilfelli fyrir sig.

**Handhafar eigendavalds SORPU** eru framkvæmdastjórnar eigenda [borgarstjóri og bæjarstjórnar] nema sveitastjórn taki ákvörðun um annað fyrirkomulag. Umboð handhafa eigendavalds nær til hefðbundinna starfa á aðalfundi og eigendafundi. Standi til að taka veigamikla og/eða stefnumarkandi ákvörðun á fundi eigenda ber handhafa eigendavalds að sækja sérstakt umboð til slíkrar ákvörðunar til þeirra.

**Stjórn SORPU** er skipuð einum fulltrúa og einum til vara frá hverju eiganda og skal hann vera aðalmaður í sveitarstjórn eða framkvæmdastjóri sveitarfélags [borgarstjóri og bæjarstjórnar]. Stjórnarmenn fara með hlutfallslegt atkvæðavægi í samræmi við íbúafjölda þess sveitarfélags sem þeir eru fulltrúar fyrir. Stjórn fer með málefni SORPU á milli eigendafunda og hefur eftirlit með skipulagi þess og rekstri.

**Framkvæmdastjóri SORPU** er ráðinn af stjórn byggðasamlagsins. Framkvæmdastjóri fer með daglega stjórn SORPU.

Við yfirferð kom fram að mögulega eru boðleiðir ákvörðunarvalds full langar og stjórnskipulag því flóknara en ella. Slíkt getur haft áhrif á skilvirkní ákvarðanatöku. SSH, fulltrúaráð þess og handhafar eigendavalds hafa í þessu skipulagi ítarlega hlutverki að gegna en í almennu hlutafélagaförmi og skil á milli eigenda og stjórnar eru ekki nægjanlega skýr. Það getur þýtt langar boðleiðir, óskilvirka ákvörðunartöku og að stjórn hafi hvorki nægar heimildir né aðstöðu til að meta einstök mál á hlutlægum hátt.

Þar sem ábyrgð eigenda á fjárskuldbindingum SORPU er einföld og „insolidum“ gagnvart kröfuhöfum er eðlilegt að eigendur vilji hafa ríkt eftirlit með byggðasamlaginu og rekstri þess. Eðlilegt er að eigendur vilji, í málum sem hafa í för sem sér verulega áhættu, hafa eitthvað um það að segja hvernig málinu verði framhaldið. Hins vegar mætti skoða hvort ekki megi einfalda ákvarðanatöku með auknu framsali eigenda til stjórnar gegn því að áhættustýringar og innra eftirlit sé skipulegt og virkt og að upplýsingagjöf til eigenda verði aukin um einstök málefni. Slíkt fyrirkomulag myndi kalla á ítarlega áhættustefnu fyrir SORPU, áhættugreiningar og áhættumat. Í eigendastefnu kæmi skýrt fram hvernig þessu skuli vera háttáð.

Áhrif eigenda á ákvörðunartöku, umfram það sem fram kemur í framtíðarstefnu SORPU, má ekki verða til þess að stjórn SORPU telji sig ekki hafa þau tæki og tól sem hún þarf að hafa til þess að rækja skyldur sínar.

## Málafni stjórnar og stjórnenda

Innri endurskoðun rýndi í markmið og leiðir að úrbótun ýmissa mála sem ýmist þarf að taka fyrir á eigendavettvangi, innan stjórnar SORPU eða þá á milli stjórnar og stjórnenda SORPU. Lítið var meðal annars til eftirfarandi þátta:

Hvernig stofnsamningur og/eða eigendastefna endurspeglar skipulag byggðasamlagins, frá samtökum sveitarfélaga, niður í eigendavettvang og þaðan til stjórnar og svo til framkvæmdastjóra.

- ✓ Hver séu völd og áhrif Samtaka sveitarfélaga (SSH).
- ✓ Hvort eigendavettvangur hafi fullnægjandi upplýsingar til stærri ákvarðana.
- ✓ Hvort stjórnin hafi fullnægjandi valdheimildir.
- ✓ Hvernig hægsmunir eigenda séu tryggðir og hvort sérstök ákvæði tryggi hægsmunni smærri eigenda.
- Hvernig stefna, markmið og væntingar einstakra eigenda endurspeglast í eigendastefnu SORPU.
- Hvernig gagnsæi, fagleg og skilvirk stjórnun SORPU er tryggð.
- Hvernig staðið er að stefnumörkun er varðar eftirfarandi þætti:
  - ✓ Hlutverk SORPU.
  - ✓ Umboð handhafa eigendavalds.
  - ✓ Umboð stjórnar.
  - ✓ Umboð stjórnenda.
  - ✓ Stjórnarþætti.

✓ Eftirlitskerfi.

✓ Fyrirkomulag funda eigendavettvangs og stjórnar.

✓ Virðing gagnvart umhverfinu.

✓ Ábyrg nýting fjármuna.

✓ Samfélagsleg ábyrgð.

✓ Samkeppnis málefni.

✓ Skiping milli grunnþjónustu SORPU og sameiginlegra verkefna eigenda sem SORPA sinnir.

✓ Hvernig horft er til framtíðar er varðar verkefni sem rekin eru í öðru rekstrarformi en sem byggðasamlag.

✓ Hvernig upplýsingagjöf til eigenda er háttáð.

✓ Hvernig unnið er að fjárhags- og rekstraráætlunum.

✓ Skipulags endurskoðunarnefndar og innri endurskoðunar.

Um fjölmörg framangreindra atriða er fjallað ýmist í kalla um eigendastefnu, í kalla um stofnskiöl, stefnur og samninga og við samamburð á milli þessara þriggja lykilskjála í rekstri SORPU.



## Málefni stjórnar og stjórnenda

### Hlutverk og rekstur SORPU

Almennt gengur starfsemi SORPU vel og stjórnendur færir í sínum störfum. Ímynd byggðasamlagsins er einnig almennt talin vera góð. Rík áhersla er lögð á að SORPA uppfylli lögboðið hlutverk sitt er kemur að úrgangsstjórnun og byggðasamlagið leggur ríka áherslu á umhverfismálefni og samfélagslega ábyrgð. Áhersla er á tæknipróun og rannsóknir á því hvernig geta megi úrgangsstjórnun, endurnýtingu og endurvinnslu betri.

Hins vegar er mikilvægt að eigendur SORPU, stjórn og stjórnendur séu meðvitaðir um að rekstrarumhverfi SORPU er háð stöðugum breytingum og tæknipróun og mikilvægt að vegrir séu saman mismunandi kostir eins og því hvort sé hagkvæmara að SORPA leiði önnur verkefni en þau sem eru lögboðin á móti því að samið sé við aðra aðila um framkvæmd einstakra verkefna.

Gagnsæi er mikilvægt og slíkur samanburður ætti að styrkja ímynd SORPU hvað varðar sameppnismálefni. Það getur verið auðvelt að sýna fram á að verkefnum sé best borgið innan SORPU á sama hátt og það kann að vera hagkvæmara að fara í útvistun þeirra.

### Hagsmunaaðila SORPU

Ef frá eru taldar þær kröfur sem fram koma í leiðarljósi um samfélagslega ábyrgð í starfsemi SORPU er ekki mikið fjallað um hagsmuni annarra en hagsmuni eigenda byggðasamlagsins. Eigendur bera ábyrgð á athafnaleysi SORPU og eða athöfnun byggðasamlagsins gagnvart íbúum sveitarfélaganna sem þeir sækja sitt umboð frá. Stjórnarmenn verða og að haga störfum sínum þannig að það sé til hagsbóta fyrir eigendur, íbúa sveitarfélaganna sem um ræðir og ekki síst til hagsbóta fyrir byggðasamlagið sjálft. Stjórn verður einnig að tryggja almannahagsmuni og hagsmuni kröfuhafans.

Framkvæmdastjóri ber fyrst og fremst ábyrgð á því að fylgja lögum og reglum sem SORPU ber að hlíta. Honum ber einnig að fylgja stofnsamningi, eigendastefnu og erindisbréfi sínu.

Hagsmunir kröfuhafa endurspeglast hins vegar í ábyrgð eigandans á skuldbindingum SORPU.

Margvíslegar og mismunar þarfir og óskir hagsmunaaðila geta valdið því að erfitt verður um vik að taka ákvörðun sem tryggir sem best hagsmunum heildarinnar. Skýrar leikreglur eru því mikilvægar. Að sama skapi þurfa bodleiðir að vera stuttar. Eins og staðan er í dag gætu leikreglur verið skýrari og bodleiðir styttri.

### Gagnsæi, faglegheit og skilvirk stjórnun

Eins og áður hefur komið fram er eigendastefnunni ætlað að tryggja gagnsæja, faglega og skilvirka stjórnun SORPU. Þar er meðal annars vísað til þess að hlutverk SORPU þurfi að vera skýrt sem og umboð handhafa eigendavalds, stjórnar og framkvæmdastjóra. Eigendastefnunni er einnig ætlað að tryggja þátttöku eigenda í ákvörðunum um mikilvæg málefni og stefnumörkun. Með kröfum um stjórnarhætti ásamt markvissu eftirlitskerfi skapist SORPU forsendur til að annast tiltekna starfsemi í þágu almenningis.

Fram hefur komið að ekki gildi sama gagnsæi í rekstri byggðasamlags eins og í sveitarfélögum sjálfum og það er nokkuð sem hafa þarf í huga við stefnumörkun þegar kemur að upplýsingagjöf annars vegar inn á við og hins vegar til almenningis.

Áhættustýring og innra eftirlit SORPU er á ábyrgð stjórnar og framkvæmdastjóra. Nokkuð vantar upp á að stofnsamningur, eigendastefna eða starfsreglur stjórnar taki á þessu mikilvæga hlutverki stjórnar og framkvæmdastjóra.

Nokkuð hefur áunnist síðustu ár í því að betrubæta eftirlitskerfi SORPU en ennþá skortir nokkuð á að formleg áhættustjórnun sé innbyggð í starfsemi SORPU allt frá stefnumörkun niður í einstök verkefni. Umnið hefur verið að því að áhættumeta einstök verkefni og koma á viðeigandi eftirlitsáðgerðum og er mælaborð stjórnenda hluti af eftirlitskerfinu. Vísun við þar til eftirfylgni ábendinga og athugasemda í skýrslu innri endurskoðunar.

Stjórn er upplýst mánaðarlega um starfsemi SORPU en efni sem lagt er fram á hverjum fundi er umfangsmikið og því erfiðara fyrir einstaka stjórnarmenn að setja sig vel inn í málin á þeim tíma sem umfölluninni er úthlutað. Nánar er fjallað um það í kafla um stjórn hér á eftir.

## Málefni stjórnar og stjórnenda

### Stefnumörkun

Stefnumörkun í úrgangsmálum er ekki hin sama hjá eigendum SORPU en vonast er til að samræmd svæðisáætlun skerpi línurnar. Eigendurnir geta einnig verið með mismunandi áherslur sín í millum á hlutverk byggðasamlagsins, hvort halda skuli því óbreyttu, útrýkka verkefni þessi eða brjóta það upp og bjóða einstök verkefni út. Vera kann að hagsmunir stærsta eigandans fari ekki alltaf saman við hagsmuni smærri eigenda og/eða hagsmunir einstakra eigenda fari ekki saman þó það hafi ekki að mati stjórnarmanna SORPU haft neina verulega hagsmunarekstra í för með sér hingað til.

Mismunandi áherslur eigendanna kalla ein frekar á það að eigendur komi sér saman um greinargóða eigendastefnu sem orðuð er á skýran hátt þannig að ekkert fari á milli mála við hvað er átt hverju sinni. Það kallar á að sveitarfélögin gangi í takt þegar kemur að því að setja SORPU stefnu.

Eigendastefna SORPU er á margan hátt góðra gjalda verð en er að mati innri endurskoðunar í sumum áttrðum orðuð með það almennum hætti að tálka megi einstök áttrði hennar á mismunandi mæta. Almenn þarf að vera skýrari ábyrgð til staðar og samræming á úrgangsmálum sveitarfélaga SSH.

### Stjórn SORPU

Starfsemi SORPU er umfangsmikil og tæknilega flókin. Stjórnarmenn eru kosnir til tveggja ára í senn. Stjórnarmenn eru jafnframt sveitarstjórnarfulltrúar en til sveitarstjórnar er að jafnaði kosið á fjögurra ára fresti.

Það reynir mjög á nýja stjórnarmenn að setja sig vel inn í starfsemi SORPU. Góð leiðsögn fyrir nýja stjórnarmenn þarf að vera meiri en hún er í dag. Það er mat innri endurskoðunar að stjórnin þurfi að vera samansett af fólki með mismunandi bakgrunn, reynslu og þekkingu.

Eins og staðan er í dag velja sveitarfélögin fulltrúa í stjórn án samráðs við önnur sveitarfélög sem standa að SORPU og því er fjölbreytni í mannavali í stjórn byggðasamlagsins ekki tryggð miðað við núverandi fyrirkomulag.

Huga þarf að því að sú þekking og reynsla sem byggist upp innan stjórnar á kjörtímabili hverfi ekki öll á einu bretti við stjórnarskipti, tryggja þarf að öllum stjórnarmönnum sé ekki skipt út í einu.

SORPA leggur mikla áherslu á fræðslu til almennings. Velta má upp þeirri spurningu hvort upplýsingagjöf og fræðsla um starfsemi byggðasamlagsins til almennra sveitarstjórnarmanna, einnig þeirra sem ekki sitja í stjórn SORPU, þurfi ekki að vera ítarlegri en hún er í dag.

Stjórnartundir eru mánaðarlegir og hefur það verið mikið til í höndum framkvæmdastjóra að undirbúa stjórnarfundir og ræða stjórnarformaður og framkvæmdastjóri saman fyrir fundi um það hvað skuli taka fyrir á þessum fundum. Að mati stjórnarmanna kemur meginþorri efnis frá framkvæmdastjóra og stjórnendum SORPU.

Stjórnartundir hafa verið langir og efnis viðamiklir. Það hefur valdið því að stjórnarmönnum finnist þeir ekki hafa haft tök á að ræða einstök mál efni til hlítar. Hafa komið upp hugmyndir um að betra kunnni að vera að fresta umræðu um einstök mál efni og boða frekar til aukafunda. Þá hefur verið um það rætt að dagskrá stjórnartundar komi seint og að stjórnargögn þurfi að koma fyrir inn í stjórnargáttina þannig að stjórnarmenn hafi tíma til að kynna sér þau. Fyrir kemur að málum sé frestað til næsta fundar og ekki hefur verið gripið til þess að boða til aukafunda á milli reglubundinna stjórnartunda.

Frangangreint styður enn frekar þá hugmynd að boða frekar til aukafunda heldur en að taka fyrir mál efni sem stjórnarmenn hafa ekki haft tíma til að kynna sér til hlítar eða fresta til næsta reglubundins fundar því ef að líkum lætur getur næsti fundur einnig þéttskipaður af mál efnum. Huga þarf að starfsáætlun sem festir niður skipulag um einstök mál og þannig skapast rými fyrir aðra þætti undir liðunum önnur mál og jafnvel möguleika á að halda óformlega/formlega fundi milli skipulegra funda samkvæmt áætlun.

## Málefni stjórnar og stjórnenda

Ekki er gerð sérstök starfsáætlun stjórnar fyrir árið eins og starfsreglur stjórnar kveða á um. Árangursmat stjórnar er í vinnslu og stjórnin hefur ekki farið í formlegt árangursmat á störfum framkvæmdastjóra. Stjórn hefur ekki fundað sérstaklega án þess að stjórnendur SORPU hafi settið fundina.

Skipuleg starfsáætlun og framkvæmd árangursmats á störfum stjórnar og framkvæmdastjóra er hluti af góðum stjórnarháttum. Stjórnin þarf einnig að gefa sér tíma til að ræða málefni stjórnar byggðasamlagsins án aðkomu framkvæmdastjóra og/eda annarra stjórnenda SORPU.

Fram hefur komið að stjórn kann að standa frammi fyrir ákveðnum umboðsvanda þar sem hlutverk og ábyrgð eigenda, stjórnar og framkvæmdastjóra eru óljós.

Skýringar á hlutverki, ábyrgð, heimildum og skyldum einstakra aðila þurfa að vera skilmerkilegri. Heimildir framkvæmdastjóra til að taka ákvarðanir innan daglegs rekstar þarf að skýra betur. Horfa þarf þar til efnis og edlis rekstrar og það sem kann að falla almennt undir dagleg verkefni í einu fyrirtæki kann að vera utan heimilda í öðru.

Umboð stjórnar frá eigendum verður að vera niðurnjörvað og í engu háð sjálfstæðu mati hverju sinni. Umboðsleysi má ekki verða til þess að mikilvægt verkefni dragist úr hömlu meðan eigendur eru að koma sér saman um niðurstöðu. Stjórnin á að vera augu og eyru eigenda og að hafa eftirlit með byggðasamlaginu og þar með fjárreiðum þess fyrir hönd eigenda. Stjórnin þarf að veita eigendum SORPU faglegan stuðning á grundvelli sérþekkingar á rekstri byggðasamlagsins. Í stað þess að auka vægi ákvarðanatöku af hendi eigendanna sjálfra mætti efla umboð stjórnar til ákvörðunartöku innan þess ramma sem henni er sett af eigendum svo sem í eigendastefnu. Í framhaldinu mætti efla áhættustjórnun og innra eftirlit og upplýsingagjöf frá stjórn til eigenda um rekstur SORPU.

### Stjórnarformaður

Í starfsreglum stjórnar er víða fjallað um ábyrgð og skyldur stjórnarformanns. Stjórnarformaður er í góðu sambandi við framkvæmdastjóra fyrir stjórnarfundum þar sem þeir ræða þau málefni sem leggja á fyrir stjórn. Sú hefð virðist hins vegar ekki hafa myndast innan byggðasamlagsins að stjórnarformaður hafi frumkvæði að því að stilla upp dagskrá og setja einstök málefni á dagsskrá. Stjórnarformaður setur fundina og stýrir umræðum.

Leiðbeiningar um stjórnarhætti fyrirtækja sem gefnar eru út af Viðskiptaráði Íslands, Nasdaq Iceland og Samtökun atvinnulífsins fjalla sérstaklega um störf stjórnarformanns. Þar er vísað til þess að stjórnarformaður beri ábyrgð á því að stjórnin gegni hlutverki sínu með skilvirkum og skipulögðum hætti. Meðal verkefna stjórnarformanns er að útbúa dagskrá stjórnarfunda, í samstarfi við framkvæmdastjóra, sjá um boðun þeirra og stjórnun. Hann skuli sjá til þess að nægur tími sé gefinn til umræðna og ákvarðanatöku á stjórnarfundum, sérstaklega hvað varðar stærri og flóknari mál.

Það er okkar mat að efla megi hlutverk stjórnarformanns SORPU og með vísan til kafla 3.1. í framangreindum leiðbeiningum um stjórnarhætti

### Stjórnarhættir

Við innri endurskoðun okkar á stofnskjölum og byggðasamlagi komu fram vísendingar um að auka mætti kröfur um góða stjórnarhætti. Það þýðir ekki að stjórnarhættir séu slæmir hjá SORPU heldur að þá megi festa frekar í viðurkennt form þar að lútandi.

Eins og fjallað er um í kafla hér að framan þarf að skoða ýmis konar viðmið um góða stjórnarhætti, svo sem leiðbeiningar Viðskiptaráðs um stjórnarhætti fyrirtækja og OECD um stjórnarhætti fyrir opinbera aðila.

## Eigendastefna SORPU bs.

Eigendastefnan bendir á að stofnun og starfsemi SORPU bs. byggji á ákvörðun eigenda fyrirtekisins um að vinna sameiginlega að því að uppfylla þær skyldur sem þeim eru settar í lögum nr. 55/2003 um meðhöndlun úrgangs. Þóttum sé að ná fram hagkvæmni í rekstri og nauðsynlegri samræmingu í aðgerðum eigenda til að mæta þessum skyldum. Til að tryggja sameiginlega sýn eigenda á þetta samstarf og skilvirka framkvæmd var eigendastefnan sett.

Eigendur hafa undirgengist ákveðnar skyldur gagnvart hver öðrum, sem felast í að tryggja í sameiningu framgang þeirra markmiða sem SORPU eru sett hverju sinni, og að virða þá heildarlagsummi sem samstarfið grundvallast á.

Í kafla eigendastefnunnar um þjónustusýn SORPU er hnykkð á því markmiði að SORPA tryggi heildarsamræmi í úrgangsmálum á höftuðborgarsvæðinu.

Sveitarfélagin hafa að mati innri endurskoðunar ekki verið nægjanlega samtíga í því að tryggja samhlóm í framtíðarsýn í þessum málum og því kann að vera að sú framtíðarsýn, sem sett hefur verið fyrir SORPU, endurspegli ekki framtíðarsýn einstakra sveitarfélaga. SORPA geti því ekki leitt heildarsamræmingu úrgangsmála á starfssvæði sínu ef eigendur eru ekki sammála um markmið og leiðir.

Leiðarjós eigendastefnu SORPU er háleitt þar sem lögd er áhersla á trúnað við markmið með rekstri byggðasamlagsins, virðingu gagnvart umhverfinu og ábyrga nýtingu fjár. Að SORPA skuli koma fram af heilindum og trausti og rækja samtílagslega ábyrgð í starfsemi sinni. Byggðasamlagið beri hag samfélagsins fyrir þjónu og umgangist náttúruna, umhverfið, auðlindir og vískaðavani og starfsfólk með virðingu. Markmiðið sé að litið verið á SORPU sem verðugan samstarfsaðila, að eftirsóknarvert verði að nýta þjónustu þess og að það gegni veigamiklu hlutverki í samfélaginu.

Leiðarjósíð er skýrt og í raun litlu sem þarf að breyta. Það er hins vegar okkar mat að einstaka þáttum leiðarjósins megi fylgja betur eftir í þeim ákvæðum sem á eftir koma. Sem dæmi má nefna vantar ákvæði þessa efnis sem tekur á því hvernig eigendur sjá fyrir sér að SORPA geti orðið verðugur samstarfsaðili og hvað þarf að koma til þess að svo megi vera.

Frann kemur að meginverkefni SORPU sé rektur urðunarstaðar og að starfrækja móttöku- og söfnunarstöðvar fyrir úrgang sem fellur til á starfssvæðinu.

Endurvinnslustöðvar og grenndargámþjónusta byggir hins vegar á samsamningum milli eigenda og SORPU. Auk þess sem önnur sveitarfélög geta komið að slíkum samningum eftir því sem þurfa þykir. Fjallað er um önnur starfssvæði en meginstarfssvæði byggðasamlagsins en þar segir að verkefni annarsstaðar séu skoðuð út frá hlutverki SORPU. Eigendastefna mætti fjalla nánar um það hvernig líta skuli á þessi verkefni út frá hagkvæmnisjónarmiðum.

SORPA bs. framleiðir eldsneyti og orku úr úrgangi og selur flokkaðan úrgang ef hagkvæmt þykir og/eda ef því fylgir umhverfislegur ávinningur. Kostnaður og tekjur vegna slíkra verka skulu lagðar til samþykktar fyrir stjórn ásamt hefðbundinni rekstraáætlun fyrir ár hvert. SORPA skal í allri starfsemi sinni gæta að samkeppnisjónarmiðum sem uppi kunna að koma hverju sinni.

Eigendastefnan tekur að öðru leyti ekki til samskeppnismála og leggjum við til að sérstakur kaflí sé í stefnunni um þær háttimisreglur sem eigendur vilja að viðhatarð séu í rekstri SORPU. Þá eru ákvæði í stofnsamningi um atdgreiðslu í forni afsalatta af vískaðavani og/eda sem tiltekið hlutfall af greiddu stofnfé. Þessu þarf að breyta þar sem SORPU er óheimilt að veita eigendum sínum afsiátt á grunnvelli ákvæða samskeppnislaga. Arnslengdarjónarmið verða að vera til staðar í vískaðavani við eigendur og vískaðavani þeirra skulu vera hin sömu og annarra vískaðavana og á það jafnt við um greiðslufresti og vexti af skuldum.

Rekstrarformið er skilgreint þannig að SORPA sé byggðasamlag í eigu þeirra sveitarfélaga sem aðild eiga að byggðasamlaginu. Þar er til þess vísað að með þessu rekstrarformi séu SORPU tryggðir kostir fyrirtektaformansins um leið og það nýtur óskiptrar ábyrgðar eigenda á skuldbindingum byggðasamlagsins, er undanþegin skatti og greiðir ekki arð.

## Eigendastefna SORPU bs.

Innri endurskoðun getur tekið undir það að kostir þessa forms eru ótvíráðir þegar kemur að því að tvína saman rekstur byggðasamlagsins við ábyrgð eigenda. Hins vegar, eins og bent hefur verið á hér að framan, geta boðleiðir orðið langar og ákvarðanataka óskilvirkari í því skipulagi sem umlykur starfsemi SORPU.

Eins og fram kemur í eigendastefnunni eiga stjórnarhættir SORPU að tryggja fagmennsku, hagkvæmni, ráðdeild, gagnsæi og ábyrgð í rekstrinum. Stjórnarmenn skuli í störfum sínum fylgja lögum, eigendastefnu og starfsreglum stjórnar SORPU sem og sannfæringu sinni, geta almannahagsmuna og hagsmuna byggðasamlagsins.

Ákvæði í eigendastefnu um þær kröfur sem gerðar eru til stjórnarhátta eru almennt orðaðar. Ýmis konar viðurkennd viðmið eru til um góða stjórnarhætti og mætti þar vísa til leiðbeininga Viðskiptaráðs um stjórnarhætti fyrirtækja og OECD um stjórnarhætti fyrir opinbera aðila svo eitthvað sé nefnt.

Eigendur þurfa að marka ítarlegri stjórnarhátastefnu fyrir SORPU sem koma mætti fram í eigendastefnu byggðasamlagsins. Þar sé horft til stjórnarhátta fyrir skipiagsheildina allt frá kröfum um stjórnarhætti eigenda þegar kemur að samskiptum við byggðasamlagið niður í stjórnarhætti í rekstri félagsins og allt þar á milli.

Í fjórða kafla stefunnar er fjallað um fjárhagsleg markmið, ráðdeild, rekstrarmarkmið, gjaldskrárstefnu og áhættustýringu. Þar segir svo að stjórn og stjórnendur SORPU beri að sýna ráðdeild í rekstri og fjárfestingum og hlíta starfsreglum og síðareglum stjórnar. Rekstur félagsins skuli á hverjum tíma miðast við að lágmarka kostnað eigenda og samfélagsins við úrlausn þeirra verkefna sem byggðasamlaginu eru falin, að teknu tilliti til þeirra viðmiða sem sett eru í umhverfisstefnu SORPU og lögum um meðhöndlun úrgangs hverju sinni svo sem um notkun bestu fánlegrar tækni til að lágmarka mengun og myndun úrgangs.

Um leiðir að markmiðum um aðhald og ráðdeild í rekstri er fjallað í samþykktu stefnumótunarskjali fyrir tímabilið 2015-2020. Hins vegar er minna fjallað um leiðir í stefnumótunarskjali til að lágmarka kostnað eigenda. Skoða þyrfti nánari kröfur í eigendastefnu um þennan þátt.

Gera þarf kröfur í eigendastefnu um að stjórn skilgreini leiðir að lágmarkkun kostnaðar eigenda og setji árangursmælikvarða sem ætlað er að fylgjast með því hvernig byggðasamlaginu hefur tekist að ná markmiðinu. Stefnan fjalli nánar um upplýsingagjöf til eigenda og um niðurstöður settra mælikvarða.

Arðsemiskröfur eigenda samkvæmt eigendastefnu er að afkoma SORPU skili hverju sinni eðlilegri ávöxtun af því fjármagni sem eigendur hafa bundið í rekstri byggðasamlagsins.

Í stefnumótunarskjali SORPU 2015-2020 er vísað til viðmiðana eftirlitsnefndar með fjármálum sveitarfélaga þar sem SORPU er ætlað að skila framlegð sem hlutfalli af tekjum sem ekki er lægri en 15%, að veltu frá rekstri sem hlutfall af tekjum skuli vera a.m.k. 7,5% og að heildarskuldir sem hlutfall af heildartekjum fari ekki yfir 150%. Þá segir svo að rekstrarniðurstæða skuli ætíð vera jákvæð m.v. þriggja mánaða tímabil.

Það er mat innri endurskoðunar að þegar kemur að því að skilgreina leiðir að markmiðum skuli frekar horft til sértækra leiða fyrir þá rekstrareiningu sem á í hlut. Rekstur byggðasamlags er afar ólíkur rekstri sveitarfélaganna sem standa að byggðasamlaginu. Því leggjum við til að gerðar verði kröfum um að útfærsla á þessu markmiði verði umnið þannig að það falli vel að rekstri SORPU.

Í kafla um fjárhagsleg markmið sem fjalla um áhættustefnu sem tekur til samþykktarferlis við fjárhagsskuldbindingar og það áhættumat sem fram þarf að fara innan stjórnar áður en ákvarðanir eru teknar um fjárfestingar og fjárskuldbindingar. Þar kemur einnig fram að áhættumatið þurfi að leggja fyrir eigendafund til að gera þeim kleift að meta þær í samræmi við hlutverk sitt sem ábyrgðaraðila. Fram kemur að stjórn SORPU skuli leggja tillögu að almennri áhættustefnu með mælikvörðum og greinargerð fyrir eigendafund til staðfestingar.

Heildstæð áhættustefna þarf að ná til fleiri þátta en fjárhagslegra markmiða. Styrkja þarf þennan þátt í störfum stjórnar og stjórnenda til samræmis við eigendastefnu.

## Eigendastefna SORPU bs.

Um umboð og valdsmörk er fjallað í kafla fimm í eigendastefnu SORPU en um stjórnskipulagið er fjallað í fyrsta hluta hér að framan.

Við samamburð á stofnsamningi, eigendastefnu og starfsreglur stjórnar kemur fram að mismunandi kröfur eru gerðar í þessum stefnum er kemur að fjárhags- og rekstraráætlunum.

Um leið og samræming fer fram á framaugreindum skjölum þá mælum við með að eigendur komi sér saman um og geri ítarkröfur í eigendastefnu um það hvernig fjárhags- og rekstraráætlun skuli háttað. Þar verði horft til bæði skammtíma- og langtímaáætlunargerðar og löggó áhersla á að áætlanir SORPU samræmist markmiðum sveitarfélaganna um eigin áætlanir þannig að bæði stjórn og stjórnendur SORPU hafi skýrar leikreglur um um gerð áætlana og að sú kostnaður sem mögulega kemur til með að falla á sveitarfélagin, bæði til skemmri og lengri tíma litið, verði áætlaður á sem faglegastan máta miðað við væntar breytingar í rekstrarumhverfi SORPU. Þetta kallar á ítarlegar áhættugreiningar og áhættumat í rekstri byggðasamlagsins og rekstrarumhverfi þess.

Stjórn skal setja byggðasamlaginu heildarstefnu og framtíðarsýn í samræmi við eigendastefnu og skilgreina í henni mælkvarða í rekstri fyrirækisins. Tryggja skuli að stefnan sé eigendum sýnileg og starfsfólkinu kunn. Hún skuli í hið minnsta fela í sér markmið í umhverfismálum, jafnréttismálum og starfsmannamálum.

Stefnumótun fyrir tímabilið 2015-2020 liggur fyrir og var hún afrakstur vinnu starfsmanna, stjórnenda og stjórnar. Auk þess komu utanaðkomandi aðilar inn í sviðsmyndagerð. Í stefnunni er að finna ákvæði um markmið og leiðir til árangurs og fjallar hún um úrgangsstjórnun, starfsemi og rekstur, fræðslu og miðlun, ímyndar- og kynningarmál og mannauðsmál.

Þær lágmarkskröfur sem eigendastefna gerir til þeirra þátta sem taka á í stefnumótun félagsins eru takmarkaðar og þarf að skilgreina betur hvað eigendur vilja að fram komi í stefnumótun stjórnar.

Stjórn skal setja síðareglur fyrir starfsfólk SORPU.

Fyrir liggja síðareglur fyrir stjórn og einnig fyrir starfsfólks. Kröfur eigenda ættu að miðast við að gerðar yrðu heildstæðar síðareglur fyrir skipulagsheild SORPU í heild sinni sem næðu til eigendanna sjálfra, stjórnar, stjórnenda og starfsmanna.

Stjórn SORPU ber samkvæmt eigendastefnu að tileinka sér hófsemi þegar kemur að launakjörum og óðrum starfskjörum og setja SORPU starfskjarastefnu.

Stjórnin ákvarðar í raun aðeins laun framkvæmdastjóra en ekki annarra starfsmanna SORPU. Í stofnsamningi kemur fram að það er hlutverk framkvæmdastjóra að ráða aðra starfsmenn, segja þeim upp og fjalla um launamál þeirra en kjör skulu fara eftir almennum kjarasamningum. Hins vegar skuli hann hafa samráð við stjórn um ráðningu starfsmanna í stjórnunarstörf.

Eigendur þyrfti að skilgreina betur í eigendastefnu hvað teljist til hófsamra launakjara og að hofra þurfi til sjónarmiða um markaðshæf launakjör. Ekki er óeðlilegt að eigendur geri kröfur um að laun og launakjör verði til samræmis við kaup og kjör starfsmanna eigendanna. Starfskjarastefna liggur ekki fyrir.

Samkvæmt eigendastefnu skjal stjórn setja sér starfsreglur.

Núgildandi starfsreglur stjórnar eru samþykktar í október 2016. Í samamburðargreiningu á milli stofnsamnings, eigendastefnu og starfsreglna stjórnar sýnir að ósamræmi er á milli skjala um einstök ákvæði. Um það er fjallað í næsta kafla.

## ***Eigendastefna SORPU bs.***

Kafli sex í eigendastefnu fjallar um samskipti og skýrslugjöf. Þar segir að eigendur SORPU skuli leitast við að skapa stjórn það umhverfi að hún geti á hverjum tíma uppfyllt skyldur sínar í þágu hagsmuna fyrirtækisins og markaðrar stefnu eigenda. Því skuli samskipti eigenda og SORPU vera eftir formlegum leiðum og leitast við að beina þeim í farveg aðalfunda og reglubundinna eigendafunda.

Í fyrsta hluta er fjallað um stjórnskipulag þar sem horft er til þess hvort boðleiðir séu það langar og að stjórnin hafi ekki næg völd til að taka ákvarðanir er varða hagsmunum SORPU.

Fyrir liggur í eigendastefnu hvernig upplýsingagjöf og reglubundin skýrslugjöf skuli háttáð. SORPU sé ætlað að vera til fyrirmyndar um upplýsingagjöf til almennings og veita eigendum upplýsingar í formi reglubundinna skýrslugerðar og um óvenjuleg og veigamikil atrið í rekstri.

Upplýsingagjöf til almennings er til fyrirmyndar. Huga mætti að því að auka kröfur um upplýsingar til eigenda um árangursmælingar í rekstri SORPU.

## Samnburður eigendastefnu, stofnsamnings og starfsreglna stjórnar

**Stofnsamningur**  
(dags.: maí 2007)

**Eigendastefna**  
(dags.: apríl 2013)

**Starfsreglur stjórnar**  
(dags.: 14.10.2016)

### Endurskoðunarkvæði

Samningur skal endurskoðaður á a.m.k. 10 ára fresti með hlidsjón af reynslu af framkvæmd hans og breyttum aðstæðum.

I eigendastefnu stendur að aðlaga þurfi ákvæði stofnsamnings SORPU bs. að eigendastefnunni. Breytingar á eigendastefnu þarf að leggja fyrir aðalfund 4 vikum fyrir fundinn. Samþykki allra eigenda þarf til breytinga á eigendastefnunni.

Niðurstöður: Stofnsamning hefði átt að endurskoða á árinu 2017 og því hefur aðlögun stofnsamnings við eigendastefnu ekki farið fram.

Tillögur til úrbóta: Horfa þarf heildstætt á helstu stofnskiöl, stefnur og starfsreglur þegar kemur að endurskoðun og uppfærslu hvers um sig.

### Handhafar eigendavalds

EKKI er fjallað um eigendur heldur stofnendur og þá aðeins í sambandi við stofnfé sem lagt var til við stofnun SORPU bs.

Handhafar eigendavalds eru framkvæmdastjórnar eigendasveitafelaganna, nema sveitastjórn taki ákvörðun um annað fyrirkomulag. Handhafar eigendavalds leitast við að efla upplýsta og lýðræðislega umræðu um málefni SORPU á vettvangi sveitarstjórnar og á fundum eigenda.

Starfsreglur kveða svo á um að í stjórn SORPU stíji fulltrúar eigenda eins og þeir eru kosnir á hverjum tíma, til tveggja ára í senn.

Umboð handhafa eigendavalds nær til hefðbundinna starfa á aðalfundi og eigendafundum. Standi til að taka veigamikla og/eða stefnumarkandi ákvörðun á fundi eigenda þer handhafa eigendavalds að sækja sérstakt umboð til slíkrar ákvörðunar til sveitastjórnar.

Niðurstöður: Samræmd hugtök eru ekki notuð á milli helstu stofnskjála, stefna og starfsreglna.

Tillögur til úrbóta: Horfa þarf heildstætt á helstu stofnskiöl, stefnur og starfsreglur og samræma helstu hugtök þar á milli.



## Samanburður eigendastefnu, stofnsamnings og starfsreglna stjórnar

**Stofnsamningur**  
(dags.: maí 2007)

**Eigendastefna**  
(dags.: apríl 2013)

**Starfsreglur stjórnar**  
(dags.: 14.10.2016)

### Stjórn byggðasamlagsins

Stjórn byggðasamlagsins er skipuð einum fulltrúa og einum vara frá hverju aðildarsveitarfélagi.

Hér kemur fram að í stofnsamþykktum SORPU skuli kveðið á um hverjir eru kjörgengnir til setu í stjórn fyrirtækisins.

Starfsreglur segja að í stjórn sitji fulltrúar eigenda og séu þeir fulltrúar SORPU fyrir hönd síns sveitarfélags.

Niðurstöður: Fullt samræmi er á milli skjala.

### Formaður stjórnar

Fulltrúar sveitarfélaganna skiptast á um að gegna formennsku stjórnar. Stjórnarformaður boðar til fundar og stýrir þeim.

Formaður stjórnar ber ábyrgð á að stjórnin geti aflað sér viðtækra þekkingar á SORPU og rekstri þess. Formaður ber einnig ábyrgð á því að stjórnin fái reglulegar nákvæmar og skýrar upplýsingar um reksturinn og aðgang að öllum þeim gögnum sem hún þarf að hafa til að hún geti sinnt starfi sínu. Formanni ber að skýra stjórn frá öllum formlegum samskiptum sínum við eigendur er varða hag SORPU. Frekara ákvæði um ábyrgð stjórnarformanns skal setja í starfsreglur stjórnar.

Fulltrúar sveitarfélaganna skiptast á um að gegna formennsku stjórnar. Formaður kemur fram fyrir hönd stjórnar, semur dagskrá stjórnarfunda, boðar til stjórnarfunda í samráði við framkvæmdastjóra, sér um að gerðabók sé færð um það sem gerist á stjórnarfundum, ber ábyrgð á samskiptum stjórnar við stjórn SSH og við formlegan eigendavettvang SORPU bs. og yfirfer árlega með stjórn og framkvæmdastjóra framsetningu þeirra skriflegu upplýsinga sem stjórnin fær frá framkvæmdastjóra um rekstur samlagsins og fjárhagsstöðu.

Niðurstöður: Hvernig er fjallað um að stærsti eigandinn eigi rétt á stjórnarformanni annað hvert ár á mótí hinum sveitarfélögunum.

Tillögur til úrbóta: Bæta þarf þessum upplýsingum inn í skjölín.

## Samnburður eigendastefnu, stofnsamnings og starfsreglna stjórnar

### Stofnsamningur

(dags.: maí 2007)

### Eigendastefna

(dags.: apríl 2013)

### Starfsreglur stjórnar

(dags.: 14.10.2016)

#### Hlutverk stjórnar

Að ráða framkvæmdastjóra og ákveða ráðningakjör hans og starfskipulag.

Að setja erindiþbréf.

Hafa stöðugt og ítarlegt eftirlit með öllum rekstri byggðasamlagsins og gæta þess að nægilegt eftirlit sé með bókhaldi og fjármunameðferð ásamt því að sjá um að lögum og reglugerðum sé fylgt.

Sjá um að gerðar séu áætlanir um rekstur félagsins til skemmrí og lengri tíma og gera tillögur til eigenda um þau framtíðarmarkmið sem stefnt er að á hverjum tíma.

Að koma fram fyrir hönd félagsins gegnvarð dómstólum og stjórnvöldum.

Gera tillögur til eigenda um breytingar á framlagsfé, ákveða gjaldskrá fyrir þjónustu byggðasamlagsins og taka ákvörðun um stofnum hlutafélaga til þess að sinna ákveðnum verkefnum.

Að ráða framkvæmdastjóra, semja starfslýsingu hans og ganga frá starfslokum.

Sýna ráðdeild í rekstri og fjárrestingum og hlíta starfsreglum stjórnar.

Áður en ákvarðanir eru teknar um fjárrestingar og fjárskuldbindingar ber stjórn að meta áhættu sem í þeim kann að felast og að leggja ákvarðanir ásamt áhættumati fyrir eigendafund til að gera þeim kleift að meta þær í samræmi við hlutverk sitt sem ábyrgðaraðila.

Gera tillögu að almennri áhættustefnu með mælkvörðum og greinagerð fyrir eigendafund til staðfestingar.

Fara með málefni fyrirtækisins á milli eigendafunda og hafa eftirlit með að skipulag fyrirtækisins og starfsemi sé jafnan í réttu og góðu horfi og í samræmi við stefnu eigenda. Stjórn skal í því skygni tryggja skilvirka ferla um innra eftirlit og innri endurskoðun.

Hafa reglubundið eftirlit með að framkvæmdastjóri fylgi fjárhags- og starfsáætlun eftir og annast um að nægjanlegt eftirlit sé haft með bókhaldi og meðferð fjármuna fyrirtækisins. Veigamiklum og stefnumarkandi ákvörðunum skal stjórn vísa til umfjöllunar eigendafundar.

Að annast stefnumótun fyrirtækisins og sjá til þess að henni sé fylgt.

Samþykka fjárhagsáætlun og starfsáætlun þar sem markmiðum í rekstri og þjónustustigi er lýst. Samþykka árlega fimm ára áætlun um rekstur, fjárrestingu og fjármál. Áætlunin skal vera rammni um árlegar fjárhagsáætlanir fyrirtækisins og skal hún send aðildarsveitarfélögunum.

Að ráða framkvæmdastjóra og ákveða ráðningakjör hans. Staðfesta skipurit. Veita prókurnumboð. Skera úr um ágreining. Gæta þess að nægilegt eftirlit sé með bókhaldi og fjármunameðferð. Hafa eftirlit með öllum rekstri fyrirtækisins. Sjá um að lögum, reglugerðum, samþykktum og markaðri stefnu fyrirtækisins sé fylgt. Meta störf framkvæmdastjóra og þróun félagsins árlega. Meta störf sín, verklag og starfshætti árlega og hvort mikilvæg málefni byggðasamlagsins séu nægilega vel undirbúin og rædd í stjórn.

frámhald á næstu síðu

## ***Samanburður eigendastefnu, stofnsamnings og starfsreglna stjórnar***

**Stofnsamningur**  
(dags.: maí 2007)

**Eigendastefna**  
(dags.: apríl 2013)

**Starfsreglur stjórnar**  
(dags.: 14.10.2016)

Hlutverk stjórnar

Setja fyrirtækinu heildarstefnu og framtíðarsýn í samræmi við eigendastefnu.

Setja sér starfsreglur sem staðfestar skulu vera á eigendafundi.

Upplýsa eigendur um óvenjuleg eða veigamikil atriði þó það kalli ekki á ákvörðun af hálfu eigenda.

Niðurstöður: Í stofnsamning er það stjórn sem tekur ákvörðun um stofnu hlutafélagi en í eigendastefnu kemur fram að ákvörðun um stofnun dótturfélaga þarfnist samþykkis eigenda.

Ýmsum verkefnum sem talin eru upp í skjölunum hefur ekki verið fylgt eftir af stjórn og sem dæmi má nefnda hefur formlegt árlegt mat á störfum framkvæmastjóra ekki gert. Þá má huga að nánari útfærslu á því hvernig öðrum málum skal hátta.

Stofnsamningur fjallar um það hlutverk stjórnar að koma fram fyrir hönd SORPU gagnvart dómstólum og stjórnvöldum en í raun kemur það í hlut framkvæmastjóra og stjórnenda að eiga þessi samskipti.

Tillögur til úrbóta: Tímasetja mætti einstök verkefni í árlega starfsáætlun stjórnar. Útfæra mætti nánar hvernig einstökum málum skuli háttað.

## Samantburður eigendastefnu, stofnsamnings og starfsreglna stjórnar

**Stofnsamningur**  
(dags : maí 2007)

**Eigendastefna**  
(dags : apríl 2013)

**Starfsreglur stjórnar**  
(dags : 14.10.2016)

### Hlutverk stjórnarmanna

Í stofnsamning er umfjöllun um verkefni stjórnar en bein tilvísun um hlutverk einstakra stjórnarmanna kemur ekki fram.

Í eigendastefnu er umfjöllun um verkefni stjórnar en bein tilvísun um hlutverk einstakra stjórnarmanna kemur ekki fram.

Hafa tíma til að sinna stjórnunarstörfum. Hafa skilning á hlutverki stjórnar, sínu hlutverki og ábyrgð, þekkingu á lögum og reglum sem gilda um fyrirtækið og verkefnum byggðasamningsins samkvæmt stofnsamning. Tryggja að til staðar sé innra eftirlit og að ákvörðunum stjórnar sé framyflegt. Bera ábyrgð á að upplýsa sitt sveitarfélag um málefni SORPU hverju sinni. Bera ábyrgð á að upplýsa stjórnina um sjónarmið síns sveitarfélags.

Niðurstöður: Umfjöllun er til staðar um verkefni stjórnar en bein tilvísun um hlutverk einstakra stjórnarmanna kemur hvorki fram í eigendastefnu né stofnsamningi.

Tillögur til úrbóta: Fjalla mætti farlegar um upplýsingagjöf til sveitarfélaga í eigendastefnu.

### Eigendafundur

EKKI fjallað um eigendafundi í stofnsamningi.

Eigendafundur skal halda ef þörf krefur á milli aðalfunda m.a. Vegna mótnar fjárhags- og starfsáætlunar byggðasamningsins. Stjórn SORPU og framkvæmdastjóri sjá alla jafna eigendafundi.

EKKI fjallað um eigendafundi í starfsreglum stjórnar.

Niðurstöður: Ekki er talað um eigendafundi í stofnsamning en í kafla "Rekstrarform" í eigendastefnu kemur fram að: Í stofnsamþykkt byggðasamningsins skulu sett ákvæði um eigendahlutföll og atkvæðavægi við atkvæðagreiðslu á aðalfundi og eigendafundum byggðasamningsins.

Tillögur til úrbóta: Aðlaga þarf eigendastefnu við stofnsamning.

## Samanburður eigendastefnu, stofnsamnings og starfsreglna stjórnar

**Stofnsamningur**  
(dags.: maí 2007)

Samskipti milli eigenda og SORPU

Fundargerðir stjórnarfunda skulu sendar aðildarsveitarfélögum sem og fjárhagsáætlun, 3ja ára fjárhagsáætlun og ársreikningur.

**Eigendastefna**  
(dags.: apríl 2013)

Samskipti eigenda og fyrirtækis skal vera eftir formlegum leiðum og leitast við að beina þeim í farveg aðalfunda og reglubundinna eigendafunda. Reglubundin skýrslugjöf stjórnar SORPU til eigenda er: Ársskýrsla, ársreikningur, umhverfisskýsla sem leggja á fram á aðalfundi. Fjárhags- og starfsáætlanir sem leggja á fram á eigendafundi að hausti. Árshlutareikningar og staða rekstursins miðað við fjárhagsleg markmið sem send eru eigendum. Umhverfisskýsla og grænt bókhald.

Óski byggðaráð eigenda eftir upplýsingum frá SORPU skal beðni um þær komið á framfæri á vettvangi byggðaráða og beint til stjórnar eða eftir atvikum framkvæmdastjóra SORPU.

Niðurstöður: Ósamræmi er á milli stofnsamnings og eigendastefnu hvað varðar þær kröfur sem gerðar eru til SORPU um samskipti við eigendur. Tillögur til úrbóta: Samræma þarf skjöl m.t.t samskipta milli eigenda og SORPU.

**Starfsreglur stjórnar**  
(dags.: 14.10.2016)

Stjórnarformaður ber ábyrgð á samskiptum stjórnar við stjórn SSH og við formlegan eigendavettvang SORPU bs. Stjórnarmenn eru fulltrúar síns sveitarfélags í stjórn SORPU bs. Og bera ábyrgð á að upplýsa stjórnina um sjónarmið síns sveitarfélags.

## Samanburður eigendastefnu, stofnsamnings og starfsreglna stjórnar

**Stofnsamningur**  
(dags.: maí 2007)

**Eigendastefna**  
(dags.: apríl 2013)

**Starfsreglur stjórnar**  
(dags.: 14.10.2016)

### Hlutverk framkvæmastjóra

Annast daglegan rekstur og fara eftir stefnu og fyrirætlum sem stjórnin hefur gefið. Hinna daglegi rekstur tekur ekki til ráðstafana sem eru óvenjulegir eða mikilsháttar. Slíkar ráðstafanir getur framkvæmdastjóri aðeins gert skv. sérstakri heimild frá stjórn, nema ekki sé unnt að bíða ákvarðana stjórnar án verulegs óhagræðis fyrir starfsmina. Í slíkum tilvikum skal stjórn tafarlaust tilkynnt um ráðstöfunna. Sér um að bókhald og fjárfreiður séu í samræmi við lög og viðurkenndar venjur og meðferð eigna félagsins séu með tryggilegum hætti. Ræður aðra starfsmenn félagsins, en skal hafa samráð við stjórn vegna ráðninga starfsmanna í stjórnunarstörf. Segir upp og fjallar um launamál starfsmanna en kjör skulu fara eftir almennum kjarasamningum.

Framkvæmdastjóri ber ábyrgð á framkvæmd ákvarðana og stefnu stjórnar. Hann annast allan daglegan rekstur fyrirtækisins, allar framkvæmdir og undirbúning þeirra, sjóðsvöslu og reikningshald og ráðningu starfslíðs. Sér um að bókhald sé fært í samræmi við lög og venjur og að meðferð eigna sé með tryggilegum hætti.

Að fara með daglega stjórn SORPU bs. í umboði stjórnar og skal í þeim efnum fara eftir þeirri stefnu og fyrirætlum sem stjórnin hefur gefið. Hin daglega stjórn tekur ekki til ráðstafana sem eru óvenjulegar eða mikilsháttar. Slíkar ráðstafanir getur framkvæmdastjóri aðeins gert skv. sérstakri heimild frá stjórn. Sér um að bókhald og fjárfreiður séu í samræmi við lög og viðurkenndar venjur og meðferð eigna félagsins séu með tryggilegum hætti. Tekur ákvörðun um rekstarleg málefni sem ekki falla undir ákvörðunarvald annarra skv. lögum, samþykktum byggðasamlagsins eða starfsreglum stjórnar.

Hefur frumkvæði að mörkun stefnu í málefnum samlagsins. Gerrar tillögur um prókurruumboð. Gerrar grein fyrir rekstri og starfsemi fyrirtækisins og framvindu ákvarðana stjórnar eftir því sem við á. Getur kallað aðra starfsmenn inn á stjórnarfund til kynninga á einstökum þáttum. Tekur þátt í stjórnarfundum, nema stjórn ákveði annað í einstökum tilvikum.

**Niðurstöður:** Ákvæði í stofnsamningi um að „framkvæmdastjóri geti tekið ákvörðun um óvenjulegar eða mikilsháttar ráðstafanir ef ekki er unnt að bíða með ákvörðun stjórnar án verulegs óhagræðis fyrir starfsmina“ er víðtækt ákvæði og ekki kemur fram hvernig samþykki stjórnar er háttað í þeim tilfellum.

Tillögur til úrbóta: Breyta mætti ákvæðinu á þann veg að gert er ráð fyrir að framkvæmdastjóri geti óskað samþykkis stjórnar á milli stjórnarfundunda með samþykkt í tölvupósti.

## Samanburður eigendastefnu, stofnsamnings og starfsreglna stjórnar

### Stofnsamningur (dags.: maí 2007)

#### Stjórnarfundir og tíðni þeirra.

Stjórnarfundir skulu vera svo oft sem þurfa þykir a.m.k. á tveggja mánaða fresti. Aukafund skal halda eftir þörfum og er skylt að halda fund ef þrír stjórnarmenn óska eftir því.

### Eigendastefna (dags.: apríl 2013)

Eigendastefna fjallar ekki sérstaklega um stjórnarfundir og/eða tíðni þeirra.

### Starfsreglur stjórnar (dags.: 14.10.2016)

Stjórnarfund skal halda svo oft sem þörf er en stefnt er að því að fundur sé a.m.k. haldinn mánaðarlega.

Árlega skal lögð fram starfsáætlun sem hefur að geyma áætlun fyrir reglubundna fundi stjórnar. Formanni er skylt að boða til stjórnarfundar ef einhver stjórnarmaður eða framkvæmastjóri SORPU fer fram á það.

Til að stjórn sé ályktunarhæf þurfa allir stjórnarmenn að hafa fengið fundarboð í samræmi við ákvæði um boðun stjórnarfunda. Stjórnin er eigi ákvörðunarhæf nema fulltrúar 3/4 hluta atkvæðavægis séu mættir á fund.

Niðurstöður: Ósamræmi er á milli tíðni funda milli stofnsamnings og starfsreglna. Hér er einnig ósamræmi varðandi skilyrði fyrir því að hægt sé að boða til stjórnarfunda.

Tillögur til úrbóta: Aðlaga þarf starfsreglum stjórnar að stofnsamningi. Í eigendastefnu mætti setja fram kröfur um framkvæmd funda m.t.t. góðra stjórnarháttanna.

#### Fundargerðir stjórnar

Fundargerðir stjórnarfunda skulu sendar aðildarsveitarfélögum sem og fjárhagsáætlun, 3ja ára fjárhagsáætlun og ársreikningur.

Fundargerðir stjórnar SORPU bs. skulu vera opinberar og þær sendar eigendum reglulega.

Formaður sér um að gerðabók sé færð um það sem gerist á stjórnarfundum og um ákvarðanir stjórnar. Í fundargerðabók skal hver færsla gefa til kynna hvernig atkvæði féllu, hvaða mál voru á dagskrá, hvaða ákvarðanir voru teknar og hvaða gestir sátu undir hverjum dagskrárlíð. Fundargerð er borin upp til samþykktar og undirrituð í lok hvers fundar.

Niðurstöður: Yfirferð án athugasemda.

## Samnburður eigendastefnu, stofnsamnings og starfsreglna stjórnar

**Stofnsamningur**  
(dags.: maí 2007)

**Eigendastefna**  
(dags.: apríl 2013)

**Starfsreglur stjórnar**  
(dags.: 14.10.2016)

### **Áðalfundur/ársfundur**

Í stofnsamning er ekki talað um aðalfund heldur ársfund og að hann skuli haldinn fyrir lok október ár hvert. Þar skal gera grein fyrir fjárhagsáætlun næsta árs og öðrum málum sem stjórn byggðasamlagsins ákveður. Á þennan fund er sveitastjórnarmönnum í aðildarsveitarfélagum boðið.

Í eigendastefnu er aðalfundur er æðsta vald í málefnum Sorpu. Hann er opin kjörnum fulltrúum í sveitastjórnunum eigenda og fjölmiðlum og skal til hans boða með tilkynningu til handhafa eigendavalds og fjölmiðla með a.m.k. 2 vikna fyrirvara. Í tengslum við aðalfund skal halda ársfund opin almennngi. Aðalfundur skal haldinn í aprílmánuði ár hvert. Í tengslum við aðalfund skal halda ársfund opin almennngi.

**Niðurstöður:** Eigendastefnu og stofnsamningi ber ekki saman um ársfund og eða aðalfund, tímasetningar, hverjir hafa seturétt og hver tilgangur er með fundum. Ársfundur virðis til að mynda ekki hafa sömu þýðingu í stofnsamning og eigendastefnu.

**Tillegur til úrbóta:** Samræma þarf stofnsamning og eigendastefnu.



## Samanburður eigendastefnu, stofnsamnings og starfsreglna stjórnar

**Stofnsamningur**  
(dags.: maí 2007)

Atkvæðamagn

Stjórnarmenn fara með hlutfallslegt atkvæðavægi í samræmi við íbúafjölda þess sveitarfélags sem þeir eru fulltrúar fyrir. Atkvæðavægi endurskoðast í byrjun hvers árs miðað við íbúatölu aðildarsveitarfélags hinn 1. desember árið á undan. Samþykki 3/4 hluta atkvæðavægis í stjórn, þó aldrei færri en þriggja sveitarfélaga vegna ákvarðana er varða gjaldskrá, fjárfestingar, ólögbundin útgjöld og meiriháttar skuldbindingar, um slík mál skal fjalla a.m.k. á tveimur fundum stjórnar með a.m.k. tveggja vikna millibili, óski einn eða fleiri stjórnarmenn þess.

**Eigendastefna**  
(dags.: apríl 2013)

Í stofnsamþykkt byggðasamlagsins skal sett ákvæði um eigendahlutföll og atkvæðavægi við atkvæðagreiðslu á aðalfundi og eigendafundum byggðasamlagsins. Fari fjárhæð einstakra nýrra skuldbindinga SORPU bs. yfir 5% af höfuðstól skal viðkomandi skuldbinding lögð fyrir eigendafund til samþykktar áður en til hennar er stofnað.

**Starfsreglur stjórnar**  
(dags.: 14.10.2016)

Stjórnarmenn fara með hlutfallslegt atkvæðavægi í samræmi við íbúafjölda þess sveitarfélags sem þeir eru fulltrúar fyrir. Atkvæðavægi endurskoðast í byrjun hvers árs miðað við íbúatölu aðildarsveitarfélags hinn 1. desember árið á undan. Samþykki 3/4 hluta atkvæðavægis í stjórn, þó aldrei færri en þriggja sveitarfélaga vegna ákvarðana er varða rekstrarkostnaðarskiptingu, meiriháttar fjárfestingar, stofnun eða þátttöku í dótturfélögum, breytingar á gjaldskrá, breytingar á þjónustustigi.

Niðurstöður: Yfirferð án athugasemda.

## Samanburður eigendastefnu, stofnsamnings og starfsreglna stjórnar

**Stofnsamningur**  
(dags.: maí 2007)

**Eigendastefna**  
(dags.: apríl 2013)

**Starfsreglur stjórnar**  
(dags.: 14.10.2016)

### Fjárhagsáætlun

Stjórn samþykkir fjárhags- og starfsáætlanir fyrir næsta ár eigi síðar en 1 október ár hvert.

Fyrir 15. ágúst ár hvert skal stjórn SORPU bs. leggja tillögu að megin forsendun fyrir fjárhagsáætlun fyrir eigendafund.

Eigendafundur skal fyrir 1.september ljúka umfjöllun um tillöguna og samþykja þær meginforsendur sem gilda eiga um fjárhagsáætlun

fyrirtækisins næsta rekstrarár. Sama gildir um langframaáætlanir. Stjórnin mótar síðan fjárhags- og starfsáætlun fyrirtekisins í samræmi við þær forsendur til umfjöllunar og afgreiðslu á eigendafundi.

\*Fjárhagsáætlun hvers árs skal vera innan þess ramma sem aðildarsveitartfélagin hafa staðfest í þriggja ára áætlun, stjórn samþykkir fjárhagsáætlun hvers árs.

\*Stjórn samþykkir árlega fimm ára áætlun um rekstur, fjárfestingu og fjármál. Áætlunin skal vera rammni um árlegar fjárhagsáætlanir fyrirtekisins og skal hún send aðildarsveitartfélagunum.

\* Stjórn SORPU samþykkir árlegar fjárhags- og starfsáætlanir sem framkvæmdastjóri ber ábyrgð á að undirbúa og gera tillögu um.

Niðurstöður: Ósamræmi er á milli skjala.

Tillögur til útbóta: Samræma þarf betur umfjöllun um fjárhagsáætlanir. Tryggja þarf að eigendur komi sér saman um það hvernig kostnaður skuli áætlaður, svo sem með því að skoða hvaða breytur eigi að nota.

## Samanburður eigendastefnu, stofnsamnings og starfsreglna stjórnar

**Stofnsamningur**  
(dags.: maí 2007)

**Eigendastefna**  
(dags.: apríl 2013)

**Starfsreglur stjórnar**  
(dags.: 14.10.2016)

### Hlutafélög/dótturfélög

Stjórn félagsins er heimilt að setja á stofn hlutafélög til þess að sinna tilteknum verkefnum enda falli þau að tilgangi byggðasamlagsins. Heimilt er stjórninni að leita samstarfs við aðra aðila um stofnun slíkra félaga.

Niðurstóður: Osamræmi á milli skjala.

Tillögur til úrbóta: Uppfæra þarf Stofnsamning og starfsreglur stjórnar í samræmi við eigendastefnu þ.e. við stofnun hlutafélags eða dótturfélags er þörf á sérstakri heimild eigenda.

SORPU bs. Er ekki heimilt að stofna dótturfyrirtæki né gerast hluthafi í starfandi fyrirtæki nema skv. sérstakri heimild eigenda. Í slíkum tilfellum skal leggja sama mat til hljóðjónar og hér að framan.

Samþykki 3/4 hluta atkvæðavægis í stjórn, þó aldrei færri en þriggja sveitarfélaga vegna ákvarðana er varða þáttöku í dótturfélögum.

## Samnburður eigendastefnu, stofnsamnings og starfsreglna stjórnar

**Stofnsamningur**  
(dags.: maí 2007)

**Eigendastefna**  
(dags.: apríl 2013)

**Starfsreglur stjórnar**  
(dags.: 14.10.2016)

### Innri endurskoðun og Endurskoðunarnefnd

Eigendastefna skilgreinir með hvaða hætti innri endurskoðun fyrir SORPU er sinnt. Stjórn SORPU fer með málefni fyrirtækisins á milli eigendafunda og hefur eftirlit með að skipulag fyrirtækisins og starfsemi sé jafnan í réttu og góðu horti og í samræmi við stefnu eigenda. Stjórn skal í því skygni tryggja skilvirka ferla um innra eftirlit og innri endurskoðun.

Niðurstöður: Umfjöllun um innri endurskoðun í eigendastefnu er takmörkuð.

Tillögur til úrbóta: Ítarlegri umfjöllun þyrfti að vera til staðar í eigendastefnu um hlutverk og ábyrgð innri endurskoðunar á því að taka út skipulag og virkni áhættustýringar, innra eftirlits og góða stjórnarháta. Vísast þar meðal annars til alþjóðlegra staðal um innri endurskoðun. Innri endurskoðun Reykjavíkurborgar hefur skilgreint hlutverk gangvart félögum í meirihlutaeigu Reykjavíkurborgar og er samstarf á milli hans og innri endurskoðunar SORPU. Hugleidda mætti hvort kona þyrfti fram í eigendastefnu hvernig samskiptum innri endurskoðunar SORPU og innri endurskoðunar eigenda skuli háttáð er snýr að lykilaðætluþáttum er tenglast viðkomandi eigendum. Hafi aðildarsveitarfélag ekki á að skipa innri endurskoðanda mætti skoða hvort innri endurskoðun SORPU hefði ekki svipuðu hlutverki að gegna er varðar samráð og upplýsingagjöf gagnvart einhugum þeirra sveitarfélag sem fara með áhættustjórnun og innra eftirlit eins og innri endurskoðun hefur gagnvart innri endurskoðanda Reykjavíkurborgar.

Niðurstöður: Ekkert er fjallað um endurskoðunarnefnd í téðum skjölum. Samstarfssamningur liggur fyrir milli endurskoðunarnefndar Reykjavíkurborgar og stjórnar SORPU frá 10. júní 2015. Þar kemur fram að stjórn SORPU hafi samþykkt á fundi sínum 9. janúar 2015 að fela endurskoðunarnefnd Reykjavíkurborgar hlutverk endurskoðunarnefndar byggðasamlagsins. Nefndin telst sem undirnefnd stjórnar SORPU þegar til umfjöllunar kemur um málefni tengd SORPU bs. og að hún muni upplýsa stjórn um málefni sem hún fjallar um og varða SORPU. Fulltrúi stjórnar síð fundi nefndarinnar eftir því sem nefnin telur ástæðu til. Formið er þannig að málefnum SORPU er fléttáð inn í störf endurskoðunarnefndar Reykjavíkurborgar og hlutverki endurskoðunarnefndar SORPU því útvistað í þeim skilningi. Endurskoðunarnefndin fundar ekki reglulega í húsakynnum SORPU, enginn stjórnarmáður situr í endurskoðunarnefnd SORPU og sérstakar fundargerðir eru ekki ritaðar fyrir SORPU eina og sér. Endurskoðunarnefndin hefur komið mörgu góðu til leiddar fyrir byggðasamlagið og hefur eftirlitsumhverfið styrkst með tilkomu hennar. Innri endurskoðun hefur hins vegar velt því upp hvort fjarlægð á milli stjórnar og endurskoðunarnefndar sé meiri en ef um væri að ræða sérstaka endurskoðunarnefnd SORPU.

Tillögur til úrbóta: Eigendastefna taki á því hvernig eigendur vilja að hlutverki endurskoðunarnefndar skuli vera háttáð til framtíðar. Þekking og reynsla endurskoðunarnefndar Reykjavíkur er tímælalaus styrkur fyrir stjórn SORPU. Hins vegar verður ábyrgð stjórnarmanna ekki útvistað til endurskoðunarnefndar og því mikilvægt að samskipti milli stjórnar og endurskoðunarnefndar verði tryggð og að stjórn sé ljós tilgangur og markmið með störfum endurskoðunarnefndar. Þannig aukist yfirsýn stjórnar á málefnum sem endurskoðunarnefndin fjallar um og að aukli getur dregið úr tvívernaði þegar kemur að umfjöllun um einstök málefni sem lenda bæði á borði endurskoðunarnefndar og á borði stjórnar.

