

Fundur nr. 166

Ár 2018, föstudaginn 9. mars kom stjórn Faxaflóahafna sf. saman til fundar í stjórnarsýsluhúsinu við Stillholt Akranesi og hófst fundurinn kl. 09:30.

Mættir:

Kristín Soffía Jónsdóttir
Einar Brandsson
Björgvin Helgason
Magnús Smári Snorrason
Marta Guðjónsdóttir

Varafulltrúi:

Elsa Hrafnhildur Yeoman

Áheyrnarfulltrúar:

Þorsteinn F. Friðbjörnsson
Ingibjörg Valdimarsdóttir

Auk þess sátu fundinn: Jón Þorvaldsson, aðstoðarhafnarstjóri, Auður M. Sigurðardóttir, fjármálastjóri, Guðmundur Eiríksson, forstöðumaður tæknideildar, Helgi Laxdal, forstöðumaður rekstrarsviðs, Halldóra Hrólfsdóttir, skipulagsfulltrúi og Gísli Gíslason, hafnarstjóri, sem jafnframt ritar fundargerð.

1. Ársreikningur Faxaflóahafna sf. fyrir árið 2017 ásamt greinargerð hafnarstjóra og endurskoðunarskýrslu. Bréf endurskoðunarnefndar dags. 8.3.2018 varðandi störf nefndarinnar og skoðun á ársreikningi fyrirtækisins.
Mættur á fundinn var endurskoðandi Faxaflóahafna sf. Árni Claessen, löggiltur endurskoðandi frá KPMG. Hann fór yfir fyrirbyggjandi endurskoðunarskýrslu og hafnarstjóri gerði grein fyrir meginatriðum greinargerðar sem lögð var fram. Hafnarstjórn samþykkir ársreikning fyrirtækisins og staðfesti hann með áritun sinni. AMS vék af fundi.
2. Ársreikningur Menntunarsjóðs Þórarins Kristjánssonar fyrir árið 2017.
Hafnarstjóri gerði grein fyrir ársreikningi sjóðsins og var reikningurinn samþykktur.
3. Útfærsla launaþróunartryggingar samkvæmt rammasamkomulagi aðila vinnumarkaðarins.
Á grundvelli rammasamkomulags aðila vinnumarkaðarins var þann 1. mars undirritað samkomulag um útfærslu launaþróunartryggingar. Í samkomulaginu segir að hækkun launa fyrir tímabilið 2013-2017 skuli nema 1,4% og gilda frá 1. janúar 2018. hafnarsstjórn samþykkir að laun starfsmanna Faxaflóahafna sf. hækki um 1,4% frá 1. janúar 2018. Hafnarstjóra í samvinnu við viðkomandi stéttarfélag starfsmanna, er falið að ganga frá hækkun á launatöflum á grundvelli samþykktar þessarar.

4. Skipulagsmál:
 - a. Erindi Odds Víðissonar arkitekt f.h. Skeljungs um breytingu á nýtingarhlutfalli lóðarinnar nr. Fiskislóð 41. Minnisblað skipulagsfulltrúa dags. 5.3.2018.

Hafnarstjórn tekur jákvætt í erindi um hækkun nýtingarhlutfalls ofanjarðar í 1,0 og að bygging á lóðinni megi fara í 14 metra að hluta í stað 12 metra. Vísað er til umsagnar skipulagsfulltrúa Faxaflóahafna sf., en breytingin er sambærileg og gerð hefur verið á aðliggjandi lóð. Athygli er vakin á að auknu nýtingarhlutfalli fylgir álagning viðbótar gatnagerðargjalds. Hafnarstjórn telur ekki nauðsynlegt að breyta skilgreindri landnotkun, en nauðsynlegt er að skilgreina fyrirhugaða starfsemi í breytingu á deiliskipulagi lóðarinnar.

- b. Tillaga að útliti nýrrar spennistöðvar á Faxagarði.

Skipulagsfulltrúi kynnti útlit fyrirhugaðrar spennistöðvar á Faxagarði, sem þjóna á Faxagarði og Austurbakka. Hafnarstjórn samþykkir tillöguna fyrir sitt leyti.

5. Innri endurskoðunaráætlun Faxaflóahafna sf. fyrir árin 2018 og 2019.
Hafnarstjórn samþykkir fyrirbyggjandi áætlun um innri endurskoðun fyrir árin 2018 og 2019.
6. Tilkynning um aðalfund Eignarhaldsfélagsins Spalar hf. og Spalar ehf. þann 23. mars 2018 ásamt ársreikningi félagsins.
Lagt fram. Hafnarstjóra falið að fara með umboð Faxaflóahafna sf. á fundinum.
7. Dráttarbátur - minnisblað hafnarstjóra og yfirhafnsögumanns dags. 6.3 2018 um nýjan dráttarbát.
Hafnarstjóri gerði grein fyrir undirbúningi að útboði á nýjum dráttarbáti fyrir Faxaflóahafnir sf., sem gert er ráð fyrir í áætlun ársins 2020 og 2021. Samþykkt að leggja fullgerð útboðsgögn fyrir hafnarstjórn í haust.
8. Tilnefning verndarfulltrúa Faxaflóahafna sf. vegna hafnarverndar,
Hafnarstjórn samþykkir að Bergsteinn R Ísleifsson verði hafnarverndarfulltrúi Faxaflóahafna sf., en Hallur Árnason, hafnarverndarfulltrúi mun láta af störfum á vordögum.
9. Bréf Snorra Sturlusonar, vegna Happy Tours Iceland, dags. 25.2.2018 varðandi innheimt viðlegugjöld.
Hafnarstjóra falið að afgreiða málið.
10. Starfsdagur hafnarstjórnar.
Hafnarstjórn fór yfir ýmis verkefni sem unnið er að varðandi skipulag og framkvæmdir á vegum Faxaflóahafna sf. M.a. var fjallað um: Skipulagsmál í Örfirisey, skipulagsmál á Tollvörugeymslu- og Kassagerðarreit, málefni Akraneshafnar, framkvæmdir við nýjan viðlegubakka utan Klepps, deiliskipulag Sundahafnar og Kleppslands, framtíðarnot Hafnarhússins í Reykjavík, stöðu mála varðandi sölu rafmagns til skipa, aðgerðaráætlun um framkvæmdir í Suðurbugt og við Ægisgarð, efnisbúskap (móttöku efnis

og nýtingu), framtíðar aðgerðir í Vatnagörðum og starfsáætlun stjórnar.
Sævar Freyr Þráinsson, bæjarstjóri mætti á fundinn til viðræðna um
málefni Akraneshafnar.

Í fundarlok var farið í skoðunarferð um hafnarsvæðið á Akranesi.

Fleira ekki gert,
fundu slitið kl. 16:00

Kristín
Jon Gunnarsson
Marta Magnúsdóttir
Einar Bránnsson
Frjósög Valdimarsd.
Eiri Þorvaldsson
Björgunn Lilja
Hilji Fannar
Gísi Gíslason

Árið 2018 miðvikudaginn 21. mars var haldinn 14. fundur formanns borgarráðs og formanns endurskoðunarnefndar. Fundurinn var haldinn að Tjarnargötu 12 og hófst kl. 11:00. Viðstaddir voru: Sigurður Björn Blöndal og Ólafur B. Kristinsson. Einnig sat fundinn Hallur Símonarson sem ritaði fundargerð.

Þetta gerðist

1. Formaður endurskoðunarnefndar greindi frá fundi nefndarinnar með ytri endurskoðendum. Þar var rætt um helstu atriði v/endurskoðunar ársreiknings 2017 og álitamál. Á þeim fundi voru engin sérstök álitamál en aðeins rætt um uppgjör við lífeyrissjóðinn Brú út frá IFRS og öðrum heimildum.
2. Formaður endurskoðunarnefndar gerði grein fyrir fundum sem endurskoðunarnefnd hefur sótt hjá stjórnnum B- hluta félaga. Þar var m.a. rætt um skýrslur / endurskoðunaráætlun innri endurskoðenda m.a. endurskoðunaráætlun Strætó bs. og skýrslu innri endurskoðenda Sorpu bs. um eftirfylgni. Á fundinum hjá Sorpu var einnig rætt um úttekt innri endurskoðanda Sorpu á eigendastefnu og stofnsamþykktum félagsins þar sem hann kemur fram sem ráðgjafi og nefndin taldi heppilegra að þetta yrði tekið upp á eigendavettvangi fremur en hjá einu byggðasamlaganna. Í Félagsbústöðum var kynnt innri endurskoðunaráætlun og eins í Faxaflóahöfnum. Hjá Slökkviliði höfuðborgarsvæðisins bs. var lögð fram skýrsla innri endurskoðanda um upplýsingakerfi og einnig innri endurskoðunaráætlun 2018 – 2019 sem var samþykkt. Fyrir stjórn Malbikunarstöðvarinnar Höfða hf. gerði endurskoðunarnefnd umsögn um frumskoðun innri endurskoðunar á misferlismáli sem er komið í ferli. Þá var í Malbikunarstöðinni einnig lögð fram skýrsla innri endurskoðanda um uppgjörferilinn og þá var umfjöllun um skýrslu um störf endurskoðunarnefndar.
3. Rætt um um framtíðarfyrirkomulag innri endurskoðunar OR. Formaður gerði grein fyrir því að stjórn Orkuveitunnar hafi vísað til umsagnar nefndarinnar tillögu sem lögð var fram á febrúarfundi í OR um framtíðarfyrirkomulag innri endurskoðunar.
4. Rætt um upplýsingagjöf um viðskipti tengdra aðila og fjárhaglega aðila tengdum þeim. Ytri endurskoðendur hafa gert athugasemd um að það vanti upplýsingar og verklag um hvernig eigi að fá upplýsingar um tengda aðila til að uppfylla ákvæði 63. gr. ársreikningalaga. Í tengslum við þetta mál var rætt um upplýsingaöflun innri endurskoðanda hjá regluverði sem ágreiningur var um og rataði á borð endurskoðunarnefndar. Nefndin óskaði eftir lögfræðialiti um málið og hyggst leggja það fram á næsta fundi.
5. Rætt um helstu verkefni framundan hjá endurskoðunarnefnd sem eru; kynning FMS um ársreikning samstæðunnar, minnisblað um tengda aðila, umsögn um tillögu til stjórnar OR, skýrslur ytri endurskoðenda, skýrsla endurskoðunarnefndar og starfslok nefndarinnar.

Fleira ekki rætt og fundi slitið kl. 11:53

Ársreikningur

SORPA bs.

2017

SORPA



Nýr kjarasamningur við Félag grunnskólakennara undirritaður 13. mars 2018

Þann 13. mars 2018, undirrituðu samninganefndir Sambands íslenskra sveitarfélaga (SNS) og Kennarasambands Íslands vegna Félags grunnskólakennara (FG) nýjan kjarasamning. Niðurstaða atkvæðagreiðslu um kjarasamninginn mun liggja fyrir þann 21. mars næstkomandi.

Helstu atriði samningsins eru eftirfarandi:

Gildistími

Gildistími samnings er frá 1. apríl 2018 til 31. mars 2019.

Hækkun launa

Laun kennara hækka á samningstímanum sem hér segir:

Þann 1. apríl 2018 hækka laun um 3,0% samkvæmt launatöflu 2.

Eingreiðsla 1. apríl 2018

Þann 1. apríl 2018 skal greiða hverjum starfsmanni sem var í fullu starfi í mars 2018 sérstaka eingreiðslu að upphæð kr. 71.500. Upphæðin greiðist hlutfallslega miðað við starfstíma og starfshlutfall í mars 2018.

Eingreiðsla 1. febrúar 2019

Sérstök eingreiðsla, kr. 55.000, greiðist þann 1. febrúar 2019 hverjum starfsmanni miðað við fullt starf sem er við störf í desember 2018 og er enn í starfi í janúar 2019. Upphæðin greiðist hlutfallslega miðað við starfstíma og starfshlutfall í desember 2018.

Til skýringar-vegna eingreiðslna fyrir starfsmenn í fæðingarorlofi

Sveitarfélag getur sem fyrr hagað ákvörðun sinni um greiðslur til þeirra kennara sem eru í fæðingarorlofi í samræmi við þá framkvæmd sem verið hefur í sveitarfélaginu.

Hækkun annaruppbóta

Kennari í fullu starfi skal fá greidda annaruppbót (persónuuppbót) í lok hverrar annar, þ.e. 1. desember og 1. júní. Með fullu starfi er átt við 100% starf tímabilið 1. janúar til 31. desember. Hafi starfsmaður gegnt hlutastarfi skal hann fá greitt miðað við starfshlutfall og starfstíma. Við útreikning annaruppbótar er miðað við að haustönn sé 4,25 mánuðir og vorönn 5,25 mánuðir.

Annaruppbót 1. júní 2018 kr. 85.000,-

Annaruppbót 1. desember 2018 kr. 85.000,-

Breytingar á starfsheitum frá 1. ágúst 2018.

Starfsheiti leiðbeinenda verða fjögur í stað tveggja frá 1. ágúst 2018.

Leiðbeinandi 1 (Ifl. 226)

Hefur öðlast heimild til að kenna nemendum skv. undanþágu.

Leiðbeinandi 2 (Ifl. 228)

Hefur öðlast heimild til að kenna nemendum skv. undanþágu og er í kennaranámi við háskóla (Bednámi).

Leiðbeinandi 3 (Ifl. 228)

Hefur öðlast heimild til að kenna nemendum skv. undanþágu og lokið háskólaprófi s.s BA/BS sem nýtist í starfi.

Leiðbeinandi 4 (Ifl. 229)

Hefur lokið B.Ed. prófi í grunnskólakennarafræði eða hefur leyfisbréf á öðrum skólastigum og hefur öðlast heimild til að kenna nemendum skv. undanþágu.

KJARASAMNINGUR

SAMBANDS ÍSLENSKRA SVEITARFÉLAGA

og

**KENNARASAMBANDS ÍSLANDS
vegna
FÉLAGS GRUNNSKÓLAKENNARA**

**GILDISTÍMI:
1. APRÍL 2018 til 31. MARS 2019**

EFNISYFIRLIT:

1. FRAMLENGING GILDANDI KJARASAMNINGA.....	3
2. MÁNAÐARLAUN.....	3
3. SÉRSTAKAR EINGREIÐSLUR Á SAMNINGSTÍMA.....	3
4. STARFSHEITI OG RÖÐUN Í LAUNAFLOKKA.....	4
5. PERSÓNUÁLAG VEGNA VIÐBÓTARMENNTUNAR.....	5
6. PERSÓNUÁLAG VEGNA VIÐBÓTARMENNTUNAR LEIÐBEINENDA 3 OG 4.....	6
7. LAUN VEGNA SÉRTÆKRA VIÐBÓTARVERKEFNA.....	6
8. GREIN 1.3.3.....	6
9. GREIN 1.3.4.....	7
10. ANNARUPPBÓT.....	7
11. VINNUTÍMI KENNARA Í GRUNNSKÓLA.....	7
12. VINNUSKYLDA VEGNA NÁMSKEIÐA OG Í ÓHEFÐBUNDNU SKÓLASTARFI.....	10
13. NEMENDAFERÐIR, GREIÐSLUR FYRIR UMSJÓN.....	10
14. LEIÐSÖGN NÝLIÐA.....	11
15. SKAÐABÓTAKRAFA.....	11
16. STARFSÞRÓUN.....	11
17. SAMSTARFSNEFND.....	12
18. TÆKNIFRJÓGVUN.....	13
19. GILDISTÍMI OG SAMNINGSFORSENDUR.....	13
20. BÓKANIR.....	14
21. FYLGISKJAL 1: LAUNATÖFLUR.....	16

SAMBAND ÍSLENSKRA SVEITARFÉLAGA OG KENNARASAMBAND ÍSLANDS VEGNA FÉLAGS GRUNNSKÓLAKENNARA

**gera með sér svofellt samkomulag um breytingar og
framlengingu á kjarasamningi aðila**

1. FRAMLENGING GILDANDI KJARASAMNINGA

Kjarasamningur aðila framlengist frá 1. apríl 2018 til 31. mars 2019 með þeim breytingum sem í samkomulagi þessu felast og fellur þá úr gildi án frekari fyrirvara.

2. MÁNAÐARLAUN

Grein 1.1.1 breytist og hljóði svo:

1.1.1 Föst mánaðarlaun

Föst mánaðarlaun starfsmanns sem gegnir fullu starfi skulu greidd samkvæmt launatöflum 1 og 2 í fylgiskjali 1.

Launatafla 2 tekur gildir frá og með 1. apríl 2018 og gildir fyrir alla starfsmenn þar til nýr menntunarkafli tekur gildi frá og með 1. ágúst 2018.

Launatafla 1 tekur gildi frá og með 1. ágúst 2018 og gildir um þá starfsmenn sem velja að taka laun samkvæmt gr. 1.3.2.1 og um þá starfsmenn sem ráðnir eru til starfa eftir 1. ágúst 2018.

Launatafla 2 gildir áfram frá 1. ágúst 2018 fyrir þá starfsmenn sem velja að taka laun samkvæmt gr. 1.3.2.2.

Launatafla 1, gildistími: 1. ágúst 2018 til 31. mars 2019

Launatafla 2, gildistími: 1. apríl 2018 til 31. mars 2019

Útgefin launatafla hverju sinni nær yfir alla launaflokka sem miðað er við í kjarasamningi þessum.

Föst laun skulu að öllu jöfnu greidd eftir á, fyrsta virka dag hvers mánaðar.

Þeir starfsmenn sem við undirritun þessa samnings eru á fyrirfram greiddum launum eiga rétt á að halda því fyrirkomulagi.

3. SÉRSTAKAR EINGREIÐSLUR Á SAMNINGSTÍMA

Grein 1.1.4 breytist og hljóði svo:

1.1.4 Sérstakar eingreiðslur á samningstímanum

Þann 1. apríl 2018 skal greiða hverjum starfsmanni sem var í fullu starfi í mars 2018 sérstaka eingreiðslu að upphæð kr. 71.500. Upphæðin greiðist hlutfallslega miðað við starfstíma og starfshlutfall í mars 2018.

Sérstök eingreiðsla, kr. 55.000, greiðist þann 1. febrúar 2019 hverjum starfsmanni miðað við fullt starf sem er við störf í desember 2018 og er enn í starfi í janúar 2019. Upphæðin greiðist hlutfallslega miðað við starfstíma og starfshlutfall í desember 2018.

4. STARFSHEITI OG RÖÐUN Í LAUNAFLOKKA

Grein 1.3.1 breytist og hljóðar svo frá 1. ágúst 2018:

1.3.1 Starfsheiti og röðun í launaflokka

Leiðbeinandi 1 (Ifl. 226)

Hefur öðlast heimild til að kenna nemendum skv. undanþágu.

Leiðbeinandi 2 (Ifl. 228)

Hefur öðlast heimild til að kenna nemendum skv. undanþágu og er í kennaranámi við háskóla (B.Ed námi).

Leiðbeinandi 3 (Ifl. 228)

Hefur öðlast heimild til að kenna nemendum skv. undanþágu og lokið háskólaprófi s.s BA/BS sem nýtist í starfi.

Leiðbeinandi 4 (Ifl. 229)

Hefur lokið B.Ed. prófi í grunnskólakennarafræði eða hefur leyfisbréf á öðrum skólastigum og hefur öðlast heimild til að kenna nemendum skv. undanþágu.

Danskennari (Ifl. 233)

Danskennari með viðurkenningu frá Dansráði Íslands vegna starfa sem danskennari.

Grunnskólakennari (Ifl. 233)

Hefur réttindi og sinnir störfum grunnskólakennara í samræmi við lög, aðalnámskrá og skólanámskrá.

Umsjónarkennari (Ifl. 235)

Uppfyllir skilyrði sem grunnskólakennari og hefur umsjón með nemendum í bekk/námshópi. Hver nemandi skal hafa einn umsjónarkennara (sbr. lög nr. 91/2008 13 gr.).

Sérkennari (Ifl. 235)

Uppfyllir skilyrði sem grunnskólakennari og hefur á hendi sérkennslu skv. skilgreiningu 2.gr. reglugerðar nr. 585/2010 um sérkennslu sem nemur a.m.k. 50% af starfi.

Náms- og starfsráðgjafi 1 (Ifl. 236)

Uppfyllir skilyrði sem náms- og starfsráðgjafi skv. skilgreiningu laga nr. 35/2009 og er náms- og starfsráðgjafi í 25-49% starfi.

Náms- og starfsráðgjafi 2 (Ifl. 238)

Uppfyllir skilyrði sem náms- og starfsráðgjafi skv. skilgreiningu laga nr. 35/2009 og er náms- og starfsráðgjafi í hálfu starfi eða meira.

Verkefnistjóri 1 (Ifl. 238)

Uppfyllir skilyrði sem grunnskólakennari og er í 20% - 49% verkefnastjórn.

Verkefnisstjóri 2 (Ifl. 241)

Uppfyllir skilyrði sem grunnskólakennari og er í 50% - 100% verkefnastjórn.

Takist ekki að fela kennara með leyfisbréf umsjón með nemendum í námshópi, má fela leiðbeinanda með undanþágu það verkefni (sbr. lög nr. 91/2008 13 gr.). Hann raðast þá 2 lfl. hærra en ella.

5. PERSÓNUÁLAG VEGNA VIÐBÓTARMENNTUNAR

Persónuálag vegna viðbótarmenntunar grunnskólakennara og náms- og starfsráðgjafa.

Grein 1.3.2 breytist og hljóði svo frá 1. ágúst 2018:

1.3.2 Persónuálag vegna viðbótarmenntunar grunnskólakennara og náms- og starfsráðgjafa.

1.3.2.1 Fyrir hverjar 30 ECTS einingar í háskólanámi, umfram grunnám til B.Ed prófs eða annað sambærilegt bakkalárpróf fær starfsmaður með leyfisbréf til kennslu í grunnskóla 2% persónuálag, enda nýtist námið í starfi hans. Sama gildir um náms- og starfsráðgjafa sem hafa leyfi til að starfa sem slíkir.

Hækkun samkvæmt grein þessari skal taka gildi næstu mánaðamót eftir að starfsmaður leggur fram staðfest námsferilsyfirlit frá viðkomandi háskóla til vinnuveitanda. Á námsferilsyfirliti skal koma fram yfirlit yfir loknar ECTS einingar.

Meginreglan við mat á námi er sú að einingar eru aldrei tvítaldar og að námið nýtist í starfi. Hámark persónuálags samkvæmt greininni er 16%.

Starfsmaður sem hefur lokið formlegu doktorsprófi fær 6% til viðbótar enda hafi hann skilað prófskírteini frá viðkomandi háskóla.

Starfsmenn sem fá menntun metna samkvæmt ofangreindu taka laun eftir launatöflu 1.

1.3.2.2 Grunnskólakennarar og náms- og starfsráðgjafar sem voru í starfi fyrir 1. ágúst 2018 og hafa fengið launaflokka skv. gr. 1.3.2 í kjarasamningi aðila er gildi til 30. nóvember 2017 geta valið að halda þeim launaflokkum og taka laun samkvæmt launatöflu 2.

Starfsmaður sem valið hefur ofangreinda leið getur ekki fengið launaflokka til viðbótar vegna frekari viðbótarmenntunar skv. gr. 1.3.2 í kjarasamningi aðila sem gildi til 30. nóvember 2017.

Bæti starfsmaður, sem tekur laun samkvæmt launatöflu 2, við sig menntun getur hann óskað eftir því að færast á launatöflu 1 og fá menntun sína metna samkvæmt gr. 1.3.2 í gildandi kjarasamningi aðila.

Starfsmaður sem var í starfi fyrir 1. ágúst 2018 heldur ofangreindum rétti til að velja komi hann aftur til starfa sem grunnskólakennari eða náms- og starfsráðgjafi.

Eftir að lög um háskóla nr. 63/2006 tóku gildi var einingakerfi háskólastigsins breytt og eru allar einingar jafngildar ECTS einingum (European Credit Transfer System). Þetta þýddi að einingafjöldi einstakra námskeiða skv. fyrra einingakerfi háskóla var tvöfaldaður.

6. PERSÓNUÁLAG VEGNA VIÐBÓTARMENNTUNAR LEIÐBEINENDA 3 OG 4

Ný grein 1.3.3 tekur gildi 1. ágúst 2018 og hljóðar svo:

1.3.3. Persónuálag vegna viðbótarmenntunar leiðbeinenda 3 og 4.

Fyrir hverjar 30 ECTS einingar í háskólanámi, umfram grunnám þ.e. 3 - 4 ár fær starfsmaður 2% persónuálag, enda nýtist námið í starfi.

Hækkun samkvæmt grein þessari skal taka gildi næstu mánaðamót eftir að starfsmaður leggur fram staðfest námsferilsyfirlit frá viðkomandi háskóla til vinnuveitanda. Á námsferilsyfirliti skal koma fram yfirlit yfir loknar ECTS einingar.

Meginreglan við mat á námi er sú að einingar eru aldrei tvítaldar og að námið nýtist í starfi. Hámark persónuálags samkvæmt greininni er 8%.

Starfsmenn sem fá menntun metna samkvæmt ofangreindu taka laun eftir launatöflu 1.

Grein 1.3.3 gildir frá 1. ágúst 2018.

7. LAUN VEGNA SÉRTÆKRA VIÐBÓTARVERKEFNA

Ný grein 1.3.4 hljóðar svo:

1.3.4 Laun vegna sértækra viðbótarverkefna

Skólastjóri hefur til umráða á hverju skólaári 110.000 kr. fyrir hvert stöðugildi félagsmanna FG í viðkomandi skóla, sem taka laun skv. þessum kjarasamningi. Fjármagnið skal nota til að greiða félagsmanni FG fyrir sértæk viðbótarverkefni sem skólastjóri felur honum og ekki rúmast innan árlegs 1800 klst. vinnuframlags.

Dæmi um sértæk viðbótarverkefni sem gætu komið til álita:

- Umsjón með list- og verkgreinastofum.
- Innkaup og viðhald búnaðar.
- Innkaup á námsgögnum nemenda.
- Útfylling greiningalista / Skýrslugerð til fagaðila.
- Úrvinnsla greiningarprófa.
- Sértæk námsefnisgerð.
- Sértæk verkefnisstjórn, s.s. umsjón með skólanámskrángerð, innra og ytra mat, umsjón með verkefnateymum s.s. Grænfánateymi, heilsueflandi grunnskólar og agastefnur.
- Fag- og árgangastjórn.

Um er að ræða verkefni sem kennari tekur að sér og fellur utan árlegs vinnutíma hans.

Við úthlutun sértækra viðbótarverkefna skal gæta jafnræðis milli starfsmanna. Óheimilt er að nota fjármagn skv. grein þessari til annars en sértækra viðbótarverkefna sem tilheyra faglegum störfum eða almennu starfssviði félagsmanna FG.

8. GREIN 1.3.3

Grein 1.3.3 verður grein 1.3.5.

9. GREIN 1.3.4

Grein 1.3.4 verður grein 1.3.6.

10. ANNARUPPBÓT

Grein 1.7 breytist og hljóði svo:

1.7 ANNARUPPBÓT

1.7.1 Kennari í fullu starfi skal fá greidda annaruppbót (persónuuppbót) í lok hvernar annar, þ.e. 1. desember og 1. júní. Með fullu starfi er átt við 100% starf tímabilið 1. janúar til 31. desember. Hafi starfsmaður gegnt hlutastarfi skal hann fá greitt miðað við starfshlutfall og starfstíma. Við útreikning annaruppbótar er miðað við að haustönn sé 4,25 mánuðir og vorönn 5,25 mánuðir.

Annaruppbót 1. júní 2018 kr. 85.000,-

Annaruppbót 1. desember 2018 kr. 85.000,-

11. VINNUTÍMI KENNARA Í GRUNNSKÓLA

Grein 2.1.6.1 um vinnuskyldu kennara breytist og hljóði svo frá 1. ágúst 2018:

2.1.6.1 Vinnuskylda kennara

Vinnuskylda kennara í fullu starfi er 1800 stundir á ári og vikuleg vinnuskylda kennara í fullu starfi skal vera 40 klst. á viku til jafnaðar yfir árið. Á 37 vikna starfstíma skóla er vikuleg vinnuskylda hans 42,86 klst. Dagvinna er unnin á tímabilinu kl. 08:00 -17:00 frá mánudegi til föstudags, sbr. þó gr. 2.1.2. Við upphaf skólaárs skal skólastjóri ákveða dagleg mörk viðverutíma í samráði við kennara. Skal hann vera samfelldur og liggja innan marka dagvinnutímabils eftir því sem við verður komið. Viðverutími annar en kennsla skal þó aldrei vera utan dagvinnumarka nema með samþykki kennara.

Vinnutími kennara, skólasafnakennara og náms- og starfsráðgjafa skal vera samfelldur og unninn undir stjórn skólastjóra. Skólastjóri og kennari geta gert með sér samkomulag um að kennari inni af hendi hluta sinnar vinnu utan vinnustaðar. Markmiðið með þessum sveigjanleika er að koma til móts við þarfir skóla og kennara, t.d. hvað varðar starfsþróun, sérhæfðan undirbúning kennslu og önnur þau störf sem aðilar eru sammála um að eðlilegt sé að vinna utan vinnustaðar. Mikilvægt er að skapa gott vinnuumhverfi þannig að eftirsóknarvert sé að starfa á vinnustað.

Undirbúningsdagar fyrir upphaf og eftir lok starfstíma skóla eru samtals 8, sbr. gr. 2.1.5.2. Að auki eru 150 klst. til starfsþróunar og undirbúnings, sbr. gr. 10.2, þó þannig að orlofsréttur kennara hefur áhrif á þann tíma sem verja skal til starfsþróunar og undirbúnings.

Vinnuskýrslu skal gera í upphafi skólaárs og greinir frá skipulagningu vikulegrar vinnuskyldu kennara. Skólastjóra er heimilt að færa til störf innan daglegs vinnuramma, sbr. kjarasamning, grein 2.1.6.1.

Í vinnuskýrslu kemur fram starfsheiti kennara, skipulag vikulegs vinnutíma, fyrirfram ákveðin yfirvinna og aðrir þættir sem nauðsynlegir eru fyrir launavinnslu vegna viðkomandi kennara.

Vinnuskýrsla getur tekið breytingum eftir aðstæðum með samþykki beggja aðila eða uppsögn með eins mánaðar fyrirvara. Leiði breytingin af sér lækkun launa verður vinnuskýrsla einungis breytt með þriggja mánaða fyrirvara.

Þó að grunnverkefni kennara séu þau sömu þá geta verkefnin verið ólík milli einstaklinga og skóla. Það er gagnkvæmur skilningur samningsaðila að skólastjórnendum beri að taka tillit til þess við skipulag vinnutíma kennara.

2,8 stundir sem skilgreindar eru sem frímínútur teljast til vinnutíma. Tíminn er fasti og er hann nýttur af kennara til ákveðinna verkefna sem kennsla og samskipti við nemendur og starfsmenn skólans kalla á. Eins og áður er tíminn m.a. ætlaður til eftirtalinn verkefna:

- undirbúnings fyrir næstu kennslulotu
- frágangs eftir kennslulotu
- ferðalög milli kennslurýma og vinnuaðstöðu
- persónulegra þarfa
- samskipta og samráðs við aðra starfsmenn vegna mála sem ekki geta beðið þess tíma sem ætlaður er til samráðs
- margþáttað aðstoð við nemendur við lok, á milli eða við upphaf kennslustundar.

Frímínútur teljast ekki vinnuhlé eða viðbótar neysluhlé.

Vinnutíma kennara í fullu starfi er skipt í eftirtalda þætti:

- Kennsla, undirbúningur og úrvinnsla kennslu sem hafa forgang í starfi kennara.
- Önnur fagleg störf.
- Starfsþróun og/eða aukinn undirbúningur.

Skólastjóri ráðstafar vinnu kennara til þeirra faglegu starfa og verkefna sem starfsemi grunnskólans kallar á samkvæmt töflu 1.

Skólastjóri getur, í samráði við kennara, ákveðið að haga vikulegum vinnutíma með öðrum hætti en taflan greinir sbr. gr. 2.1.2. Þetta á t.d. við um kennslu í lotum þannig að kennsluframlag getur verið meira eða minna yfir ákveðið tilgreint tímabil þó þannig að meðalkennsluframlag yfir skólaárið helst óbreytt.

Dæmi um mismunandi vinnuskyldu eftir mismunandi kennsluframlagi.

TAFLA 1: SKIPTING ÁRLEGRAR VINNUSKYLDU Í KLST.			
Kennsla kest pr. viku	26 kest	24 kest	19 kest
Kennsla klst pr. viku	17,33	16	12,67
Undirbúningur og úrvinnsla kennslu	11,67	10,77	8,52
Önnur fagleg störf	8,14	10,37	13,95
Leiðsögn kennara sem njóta kennsluafsláttar			2
Frímínútur	2,8	2,8	2,8
Kaffitímar	2,92	2,92	2,92
Vikuleg vinnuskylda á starfstíma skóla m.v. 37 vikur	42,86	42,86	42,86
Samtals vinnuskylda á starfstíma skóla (m.v. 37 v.)	1586	1586	1586
Undirbúningsdagar utan starfstíma skóla	64	64	64
Starfsþróun/Aukinn undirbúningur*	150	150	150
Árleg vinnuskylda:	1800	1800	1800

**Skýring vegna starfsþróunar og/eða aukins undirbúnings. Kennarar eldri en 30 ára ná þó í meðalári aðeins 126 klst. og þeir sem eru 38 ára og eldri ná aðeins 102 klst. í meðalári.*

Kennsla, undirbúningur og úrvinnsla kennslu

Kennsla, undirbúningur og úrvinnsla kennslu sem kennari tekur að sér á hverjum tíma er að jafnaði 1.073 klst. á ári fyrir kennara í 100% starfshlutfalli sbr. tafla 1. Kennsluskylda er 26 kest. eða 17,33 klst. á viku m.v. fullt starf og 37 vikna starfstíma skóla. Undirbúningur er 11,67 klst á viku m.v. fullt starf án kennsluafsláttar og 37 vikna starfstíma skóla.

Við niðurröðun kennslu skal leitast við að hafa hana eins samfellda og kostur er.

Önnur fagleg störf

Önnur fagleg störf sem kennari sinnir eru 301 klst. á ári m.v. fullt starf í 37 vikna starfstíma skóla eða 8,14 klst á viku sbr. tafla1 án kennsluafsláttar. Skólustjóri ráðstafar tíma til annarra faglegra starfa og verkefna sem starfsemi grunnskólans kallar á.

Þess skal ávallt gætt að nægilegur tími sé til:

- Skráninga upplýsinga / upplýsingagjöf,
- foreldrasamskipta,
- samstarfsfunda innan og utan skólans,
- námsskrárvinnu,
- umsjónar og eftirlits með kennslurými.

Samráð skal haft milli kennara og skólustjóra um afmörkun verkefna og tímaramma þeirra. Rúmist verkefni ekki innan 8,14 klst. á viku skal greidd yfirvinna fyrir þann tíma sem umfram er eða skv. gr. 1.3.4 um sértæk viðbótarverkefni.

Af 8,14 klst. á viku er skólustjóra heimilt að ráðstafa allt að 4 klst. að jafnaði vegna kennarafunda, samstarfsfunda (innan og utan skóla) og viðtalstíma. Í stað framangreinds geta komið önnur fagleg verkefni.

Eftirtalin verkefni eru ekki hluti af störfum kennara:

- Umsjón með list- og verkgreinastofum
- Innkaup og viðhald búnaðar
- Innkaup á námsgögnum nemenda

Umsjón með gerð innkaupalista er þó hluti af störfum kennara.

Heimilt er að semja við einstaka kennara um að sinna þessum störfum í yfirvinnu eða skv. gr. 1.3.4 um sértæk viðbótarverkefni falli verkefnið undir það.

Mikilvægt er að skólastjórnendur fylgist vel með því allt skólaárið hvernig kennarar sinna verkefnum sem þeim hafa verið falin og hvernig tímamörk standast. Komi í ljós að verkefnið rúmast ekki innan tímamarka skulu verkefni eða tími til einstakra verkefna tekin til endurskoðunar og ná endar ekki saman í því efni skal greidd yfirvinna vegna umframtímans eða skv. gr. 1.3.4 um sértæk viðbótarverkefni falli verkefnið undir það.

12. VINNUSKYLDA VEGNA NÁMSKEIÐA OG Í ÓHEFÐBUNDNU SKÓLASTARFI

Grein 2.1.6.2 breytist og hljóði svo frá 1. ágúst 2018:

2.1.6.2 Vinnuskylda vegna námskeiða og í óhefðbundnu skólastarfi

Þá daga sem varið er til ýmissa starfa í þágu skóla er allur vinnutími kennara til ráðstöfunar í því skyni. Hér er átt við alla undirbúningsdaga kennara, námskeiðsdaga á vegum vinnuveitanda, nemendaferðir og daga sem nýttir eru til óhefðbundins skólastarfs s.s. þemadaga, íþróttadaga, ýmsa vettvangs- og ferðadaga og á sérstökum uppbrotsdögum. Uppbrotsdagar geta mest orðið 10 dagar á skólaárinu og skal tilgreina þá á skóladagatali. Hálfur eða hluti skóladags getur ekki talist uppbrotsdagur. Æskilegt er að dreifa uppbrotsdögum á mismunandi vikudaga.

Uppbrotsdagar eru einstaka skóladagar þar sem stundatöflu nemenda er breytt verulega en upphaf og lok skóladags er því næst þau sömu. Það getur verið breytilegt á milli skóla og skólaára hversu margir þessir dagar eru. Þessa daga tekur vinnuframlag kennara mið af dagskrá og skipulagi uppbrotsdagsins. Að lokinni dagskrá uppbrotsdagsins hafa undirbúningur og úrvinnsla kennslu alltaf forgang.

Skertir skóladagar nemenda teljast ekki til uppbrotsdaga og geta verið 10 talsins skv. ákvörðun menntamálaráðuneytis og er m.a. átt við skólasetningar- og skólaslitadaga, foreldraviðtalsdaga, jólaskekkjanir, íþrótt- og útivistardaga og annað sem skólastjóri ákveður í hverjum skóla. Þessa daga tekur vinnuframlag kennara mið af fjölda kennslustunda í stundatöflu kennara auk annarra faglegra starfa.

13. NEMENDAFERÐIR, GREIÐSLUR FYRIR UMSJÓN

Grein 2.3.9 breytist og hljóði svo frá 1. ágúst 2018:

2.3.9 Nemendaferðir, greiðslur fyrir umsjón

Þegar kennarar ferðast með og annast nemendur á ferðalögum skal hver ferðadagur reiknast 12 klst., 8 dagvinnutímar og 4 yfirvinnutímar. Vegna næturgistingar á ferðalögum með nemendur greiðast auk þess 4 klst. í yfirvinnu.

Vegna ferðalaga með nemendur til eða frá útlöndum að nóttu til þar sem ferðatími er á tímabilinu kl. 00.00 – 07:00 eru greiddar 4 klst. í yfirvinnu.

Þegar um dagsferðir innanlands er að ræða er greidd yfirvinna samkvæmt vinnuframlagi.

Um lágmarkshvöld, sjá gr. 2.4 og fylgiskjal 2 með samningi þessum.

14. LEIÐSÖGN NÝLIÐA

Grein 2.3.12 breytist og hljóði svo:

2.3.12 Leiðsögn nýliða

Heimilt er að fela grunnskólakennara leiðsögn nýliða við þann skóla sem þeir starfa eða aðra skóla í sama sveitarfélagi. Nýliði telst sá sem ekki hefur verið á föstum mánaðarlaunum í a.m.k. hálfu starfi við kennslu í eitt ár eða lengur einhvern tíma á síðustu fimm árum.

Kennari sem tekur að sér leiðsögn nýliða samkvæmt ofangreindu fær eina kennslustund á viku í kennsluafslátt fyrir hvern nýliða þann tíma sem verkefnið varir.

15. SKAÐABÓTAKRAFA

Ný grein 7.6 hljóði svo:

7.6 Skaðabótakrafa

7.6.1 Starfsmaður sem í starfi sínu sinnir einstaklingi sem að takmörkuðu eða jafnvel engu leyti getur borið ábyrgð á gerðum sínum á rétt á að beina skaðabótakröfu sinni vegna líkams- eða munatjóns að launagreiðanda. Við mat og uppgjör kröfunnar gilda almennar reglur skaðabótaréttarins.

16. STARFSÞRÓUN

Greinar 10.1 og 10.2 breytast og hljóða svo:

10.1 STARFSÞRÓUNARSAMTÖL

10.1.1 Skólastjóri skal setja fram drög að starfsþróunaráætlun fyrir starfsmenn sína árlega til að tryggja eðlilega starfsþróun og símenntun starfsmanna. Drögin skulu lögð fram fyrir 1. janúar ár hvert vegna næsta skólaárs. Starfsmaður á rétt á starfsþróunarsamtali árlega þar sem farið er yfir starfslýsingu, frammistöðu, markmið og hugsanlegar breytingar á störfum og rætt um starfið, væntingar, samstarf, samráð og starfsanda á vinnustað. Þá skulu einnig ræddar þarfir og óskir starfsmanns til þjálfunar og fræðslu.

10.2 STARFSÞRÓUNARÁÆTLUN OG SÍMENNTUN

10.2.1 Það er jafnt á ábyrgð starfsmanns og skólastjóra að bæta fagþekkingu og aðra sérþekkingu sem nauðsynleg er í starfi. Símenntun kennara skal vera í samræmi við starfsþróunaráætlun skólans og þær áherslur sem eru á hverjum tíma í umbótastarfi skóla. Skólastjóri getur ákveðið að einstakir kennarar eða kennarahópar sækji skilgreinda fræðslu. Með sveigjanlegu upphafi og lokum skólustarfs má skapa svigrúm til að kennarar geti sótt símenntun í auknum mæli á starfstíma skóla. Símenntun/undirbúningur utan starfstíma skóla skal vera í samræmi við starfsþróunaráætlun skóla og undir verkstjórn skólastjóra.

Tími til starfspróunar markast af samningsbundnum 150 (126/102) klst. á ári til símenntunar og undirbúnings kennara. Starfspróun, sem hluti af 150 (126/102) klst., er almennt ætlaður tími utan við skipulagðan starfsramma skólaársins en einnig er heimilt að koma henni við á starfstíma skóla, eftir nánara samkomulagi við kennara.

Starfspróun kennara má skipta í tvo meginþætti: Þættir sem eru nauðsynlegir fyrir skólann annars vegar og hins vegar þættir sem kennari metur æskilega eða nauðsynlega fyrir sig til að halda sér við í starfi eða bæta við nýrri þekkingu sem nýtist í starfi.

Í þeim tilfellum sem kennari sækir sér nám á háskólastigi sem nýtist í starfi er æskilegt að skólastjóri heimili kennara að nota hluta þeirra 150 klst. sem ætlaðar eru til starfspróunar / undirbúnings kennara til námsins.

Hverjum skóla er skylt að gera starfspróunaráætlun sem nær að lágmarki til næsta skólaárs og skulu drög að henni kynnt kennurum í síðasta lagi 1. janúar ár hvert vegna næsta skólaárs. Heimilt er að leggja fram starfspróunaráætlun til lengri tíma eða allt að þriggja ára. Breytingar sem kunna að verða á starfspróunaráætlunum sem ná til lengri tíma en eins árs skulu kynntar kennurum fyrir 1. janúar ár hvert vegna næsta skólaárs. Í drögunum skal a.m.k. liggja fyrir áætlun um hvaða dagar eru ætlaðir til sameiginlegrar starfspróunar. Skólastjóri ákvarðar almenna þörf fyrir námskeið og fræðslufundi út frá stefnu skólans, áhersluatriðum næsta vetrar og/eða þróunarvinnu næsta vetrar á grundvelli sjálfsmats skóla.

Kennurum er skylt að fara á námskeið sem þeim er ætlað að fara á skv. starfspróunaráætlun skóla enda sé hún gerð skv. ákvæðum kjarasamnings og kennurum að kostnaðarlausu.

Endanleg ákvörðun er í höndum skólastjóra.

17. SAMSTARFSNEFND

Kafli 11 breytist og hljóði svo:

11.1 SAMSTARFSNEFND

11.1.1 Hlutverk samstarfsnefndar

Samstarfsnefnd er formlegur vettvangur samskipta samningsaðila á gildistíma kjarasamnings. Nefndin hefur það hlutverk að fjalla um framkvæmd og túlkun kjarasamnings, úrskurða í ágreiningsmálum og vinna úr bókunum með kjarasamningi milli kjaraviðræðna.

Starf samstarfsnefndar liggur að jafnaði niðri meðan kjaraviðræður standa yfir.

11.1.2 Skipan samstarfsnefnda

Samningsaðilar hvor um sig skipa þrjá fulltrúa í samstarfsnefnd og þrjá til vara. Aðilar tilkynni gagnaðila formlega um skipan fulltrúa í nefndinni.

11.1.3 Framlagning erinda og málsmeðferð

Erindum sem vísað er til úrskurðar samstarfsnefndar ber að fylgja greinargerð, ásamt tilheyrandi fylgiskjölum, þar sem ágreiningsefni eru skilgreind og sjónarmið hlutaðeigandi aðila eru rakin. Áðurnefnd gögn skulu berast samstarfsnefnd a.m.k. þremur dögum fyrir boðaðan samstarfsnefndarfund.

11.1.4 Ákvarðanir og úrskurðir samstarfsnefndar

Samstarfsnefnd skal að jafnaði svara erindum innan fimm vikna frá því að þau voru fyrst borin formlega fram á fundi nefndarinnar.

Verði samstarfsnefnd sammála um niðurstöðu gildir hún frá og með næstu mánaðamótum eftir að erindið var fyrst kynnt gagnaðila með sannanlegum hætti nema annað sé sérstaklega ákveðið.

Fundargerðir samstarfsnefndar eru birtar á heimasíðum samningsaðila.

18. TÆKNIFRJÓGVUN

Ný grein 13.2.11 tekur gildi frá 1. október 2016 og hljóði svo:

13.2.11 Tæknifrjógvun

Þeim starfsmönnum sem eru fjarverandi vegna tæknifrjógvunar verði greidd dagvinnulaun og eftir atvikum vaktaálag skv. reglubundinni varðskrá (eins og vegna veikinda barns) í allt að 15 vinnudaga ef nauðsyn krefur. Starfsmaður skili vottorði frá viðkomandi lækni sem framkvæmir tæknifrjógvunina eða þeim lækni sem sendir starfsmanninn í þessa aðgerð en þá verður það að koma fram á vottorðinu að um slíka ákvörðun sé að ræða.

19. GILDISTÍMI OG SAMNINGSFORSENDUR

15.1 Samningsaðilar gera með sér svofellt samkomulag um breytingar og framlengingu kjarasamnings aðila sem gildir frá 1. apríl 2018 til 31. mars 2019.

Samningsaðilar skulu bera samning þennan upp til afgreiðslu fyrir 21. mars 2018. Hafi gagnaðila ekki borist tilkynning um niðurstöðu fyrir kl. 16:00 þann 21. mars 2018 skoðast samningurinn samþykktur.

Reykjavík, 13. mars 2018.

F.h. samninganefndar Sambands
Íslenskra sveitarfélaga með
með fyrirvara um samþykki stjórnar.

F.h. Félags grunnskólakennara
grunnskólakennara með fyrirvara
um samþykki félagsmanna.

20. BÓKANIR

BÓKUN 1 [2018]

Eftirfylgd með umbótaáætlunum sveitarfélaga

Í kjarasamningum aðila árið 2016 voru samningsaðilar sammála um að fela hverju sveitarfélagi að fara yfir innra starf skóla og þeim verkefnum sem grunnskólinn sinnir til að tryggja að kennsla og undirbúningur fái forgangi í skólastarfi og finna leiðir til að létta álagi af kennurum eins og við á. Þessari vinnu sveitarfélaga lauk á haustmánuðum 2017. Fyrir liggja umbótaáætlanir sveitarfélaga þar sem stefnt er að því að styðjast við framkomnar upplýsingar til að ná framangreindum markmiðum.

Samningsaðilar eru sammála um að mikilvægt sé að fylgja eftir framgangi umbótaáætlana sveitarfélaga. Samstarfsnefnd er falið að taka ákvörðun um hvernig eftirfylgd verður háttáð og skal það liggja fyrir 1. september 2018.

BÓKUN 2 [2018]

Úttekt á störfum skólasafnskennara

Samstarfsnefnd aðila er falið að kanna fyrirkomulag starfa á skólasöfnum og í upplýsingamiðstöðvum grunnskóla. Grein 2.1.6.3, störf kennara á skólasafni, verði í framhaldinu tekin til skoðunar þyki ástæða til.

BÓKUN 3 [2018]

Hljóðvist í grunnskólum

Aðilar eru sammála um að fela samstarfsnefnd að skoða fyrirbyggjandi upplýsingar varðandi hljóðvist og úrbætur í hljóðvistarmálum grunnskóla og kanna með hvaða hætti hægt er að nota þær upplýsingar til að efla forvarnir á þessu sviði.

BÓKUN 4 [2018]

Trygging raddar

Samstarfsnefnd verði falið að kanna hvort hægt sé að kaupa tryggingar vegna varanlegs skaða á rödd sem gerir kennara óvinnufæran til kennslustarfa og leggja mat á kostnað vegna kaupa á slíkri tryggingu. Skoðun þessari skal ljúka á samningstímanum. Ákvörðun um framhald málsins verður tekin af samstarfsnefnd aðila.

BÓKUN 5 [2018]

Umfang greininga nemenda í grunnskólum

Aðilar eru sammála um að fela samstarfsnefnd að kanna með hvaða hætti hægt er að meta umfang greininga nemenda og hvernig hægt er að bregðast við þeim áhrifum sem verkefni tengd greiningum nemenda hafa á störf kennara. Ákvörðun um framhald málsins verður tekin af samstarfsnefnd aðila.

BÓKUN 6 [2018]

Samstarf við menntamálayfirvöld

Samband íslenskra sveitarfélaga og Félag grunnskólakennara munu í sameiningu óska eftir viðræðum við Mennta- og menningarmálaráðuneyti og Menntamálastofnun um hvernig staðið hefur verið að innleiðingu nýrra verkefna og breytinga í grunnskólum t.d. á námsmati og aðalnámsskrá með það að markmiði að bæta verklag svo grunnskólinn geti tekið við verkefnum frá ríkinu og framkvæmt þau.

Aðilar telja mikilvægt að breytingar sem gerðar eru á starfsumhverfi grunnskóla með stjórnvaldsákvörðunum byggist á faglegum grunni og verði unnar í samráði og sátt við hagsmunaaðila og fjármagn sé tryggt vegna allra breytinga áður en þær eru innleiddar.

BÓKUN 7 [2018]

Starfslýsingar

Nýlegar rannsóknir sýna að skýrar starfslýsingar geta eflt heilsu á vinnustað og dregið úr streitu. Í kjarasamningi aðila gr. 10.1 er kveðið á um rétt starfsmanna til að farið sé yfir starfslýsingu árlega í starfsþróunarsamtali.

Samningsaðilar eru sammála um að afla upplýsinga um starfslýsingar félagsmanna FG. Í framhaldinu verði skoðað hvort þörf sé á gerð viðmiðunarstarfslýsinga fyrir starfsheiti í kjarasamningi aðila.

BÓKUN 8 [2018]

Samkomulag um tiltekin réttindi starfsmanna

Samningsaðilar eru sammála um að leita eftir samstarfi við þá aðila sem undirrituðu þann 24. október 2000, samkomulag um tiltekin réttindi starfsmanna, þar á meðal vegna veikinda og slysa. Náist samkomulag um slíkt samstarf fyrir 30. apríl 2018 skal komið á fót nefnd sem falið verður að endurskoða í heild kafla 13 í kjarasamningi aðila þar sem horft verður m.a. til eftirfarandi atriða:

- Endurskoðun á framkvæmd talningar veikindadaga
- Að brugðist sé við veikindum á vinnustöðum með samræmdum og fyrirsjáanlegum hætti.
- Að tryggja að starfsmaður geti komið til starfa / aðlögunar á vinnustað eftir langtímaveikindi.
- Að tryggja rétt starfsmanns sem er í ráðningarsambandi og í starfsendurhæfingu hjá Virk til að snúa aftur til starfa.
- Skoða samband iðgjalds í Fjölskyldu- og styrktarsjóð og lengdar veikindaréttar.

Stefnt skal að því að tillögur liggi fyrir eigi síðar en 31. desember 2018.

21. FYLGISKJAL 1: LAUNATÖFLUR

LAUNATAFLA 1										
Félag grunnskólakennara										
Gildir frá 1. ágúst 2018 til 31. mars 2019										
Starfsheiti	Launa- flokkur	Grunn- laun	Persónu- álag 2%	Persónu- álag 4%	Persónu- álag 6%	Persónu- álag 8%	Persónu- álag 10%	Persónu- álag 12%	Persónu- álag 14%	Persónu- álag 16%
			30 ECTS	60 ECTS	90 ECTS	120 ECTS	150 ECTS	180 ECTS	210 ECTS	240 ECTS
Leiðbeinandi 1	226	380.010	387.610	395.210	402.811	410.411	418.011	425.611	433.211	440.812
	227	389.766	397.561	405.357	413.152	420.947	428.743	436.538	444.333	452.129
Leiðbeinandi 2 Leiðbeinandi 3	228	399.810	407.806	415.802	423.799	431.795	439.791	447.787	455.783	463.780
Leiðbeinandi 4	229	410.160	418.363	426.566	434.770	442.973	451.176	459.379	467.582	475.786
	230	420.822	429.238	437.655	446.071	454.488	462.904	471.321	479.737	488.154
	231	431.800	440.436	449.072	457.708	466.344	474.980	483.616	492.252	500.888
	232	443.107	451.969	460.831	469.693	478.556	487.418	496.280	505.142	514.004
Grunnskólakennari Danskennari	233	454.752	463.847	472.942	482.037	491.132	500.227	509.322	518.417	527.512
	234	466.751	476.086	485.421	494.756	504.091	513.426	522.761	532.096	541.431
Umsjónarkennari Sérkennari	235	479.109	488.691	498.273	507.856	517.438	527.020	536.602	546.184	555.766
Náms- og starfsráðgjafi 1	236	491.834	501.671	511.507	521.344	531.181	541.017	550.854	560.691	570.527
	237	504.945	515.044	525.143	535.242	545.341	555.440	565.538	575.637	585.736
Náms- og starfsráðgjafi 2 Verkefnisstjóri 1	238	518.445	528.814	539.183	549.552	559.921	570.290	580.658	591.027	601.396
	239	532.351	542.998	553.645	564.292	574.939	585.586	596.233	606.880	617.527
	240	546.677	557.611	568.544	579.478	590.411	601.345	612.278	623.212	634.145
Verkefnisstjóri 2	241	561.433	572.662	583.890	595.119	606.348	617.576	628.805	640.034	651.262
	242	576.627	588.160	599.692	611.225	622.757	634.290	645.822	657.355	668.887
	243	592.281	604.127	615.972	627.818	639.663	651.509	663.355	675.200	687.046
	244	608.405	620.573	632.741	644.909	657.077	669.246	681.414	693.582	705.750
	245	625.010	637.510	650.010	662.511	675.011	687.511	700.011	712.511	725.012
	246	642.116	654.958	667.801	680.643	693.485	706.328	719.170	732.012	744.855
	247	659.733	672.928	686.122	699.317	712.512	725.706	738.901	752.096	765.290
	248	677.878	691.436	704.993	718.551	732.108	745.666	759.223	772.781	786.338
	249	696.568	710.499	724.431	738.362	752.293	766.225	780.156	794.088	808.019
	250	715.818	730.134	744.451	758.767	773.083	787.400	801.716	816.033	830.349
	251	735.394	750.102	764.810	779.518	794.226	808.933	823.641	838.349	853.057
	252	755.503	770.613	785.723	800.833	815.943	831.053	846.163	861.273	876.383
	253	776.162	791.685	807.208	822.732	838.255	853.778	869.301	884.825	900.348
	254	797.387	813.335	829.282	845.230	861.178	877.126	893.073	909.021	924.969
	255	819.190	835.574	851.958	868.341	884.725	901.109	917.493	933.877	950.260

LAUNATAFLA 2		
Félag grunnskólakennara		
Gildir frá 1. apríl 2018 til 31. mars 2019		
	Launaflokkur	Grunnlaun
Leiðbeinandi 1	226	380.010
	227	389.766
Leiðbeinandi 2 / Leiðbeinandi 3	228	399.810
Leiðbeinandi 4	229	410.160
	230	420.822
	231	431.800
	232	443.107
Grunnskólakennari / Danskennari	233	454.752
	234	466.751
Umsjónarkennari / Sérkennari	235	479.109
Náms- og starfsráðgjafi 1	236	491.834
	237	504.945
Náms- og starfsráðgjafi 2 / Verkefnisstjóri 1	238	518.445
	239	532.351
	240	546.677
Verkefnisstjóri 2	241	561.433
	242	576.627
	243	592.281
	244	608.405
	245	625.010
	246	642.116
	247	659.733
	248	677.878
	249	696.568
	250	715.818
	251	735.394
	252	755.503
	253	776.162
	254	797.387
	255	819.190

Takist ekki að fela kennara með leyfisbréf umsjón með nemendum í námshópi, má fela leiðbeinanda með undanþágu það verkefni (sbr. lög nr. 91/2008 13 gr.). Hann raðast þá 2 lfl. hærra en ella.

Persónuálag vegna viðbótarmenntunar

Nýr menntunarkafli tekur gildi frá og með 1. ágúst 2018.

Kennarar með leyfisbréf og náms- og starfsráðgjafar geta fengið persónuálag 2% til 16% auk 6% fyrir doktorspróf (alls 22%).

Leiðbeinendur geta mest fengið 8% persónuálag.

Ekki verður lengur greitt fyrir leyfisbréf eða nám sem ekki er á háskólastigi – Sólarlag.

Leiðbeinendur 1 og 2 fá enga viðbótarmenntun metna fyrir en að loknu grunnnámi í háskóla.

Breytingar á launatöflum á samningstíma

Launatafla 2 gildir fyrir alla starfsmenn frá og með 1. apríl til 31. júlí 2018.

Ný launatafla, (launatafla 1) tekur gildi 1. ágúst 2018 fyrir þá starfsmenn sem velja að taka laun samkvæmt gr. 1.3.2.1 (persónuálag vegna viðbótarmenntunar) og um alla þá starfsmenn sem ráðnir eru til starfa eftir 1. ágúst 2018 (nýir starfsmenn fara sjálfkrafa á töflu 1 frá og með 1. ágúst 2018).

Persónuálag getur verið 2% til 16% vegna viðbótarmenntunar starfsmanna.

Launatafla 2 gildir áfram frá 1. ágúst 2018 fyrir þá starfsmenn sem velja að taka laun samkvæmt gr. 1.3.2.2 (halda launaflokkum fyrir viðbótarmenntun). Þeir starfsmenn sem kjósa að vera áfram á launatöflu 2 geta ekki bætt við sig launaflokkum fyrir viðbótarmenntun.

Dæmi:

Grunnskólakennari með B.Ed. próf til kennsluréttinda. Hann velur að fara á töflu 1 frá 1. ágúst 2018. Bæti hann við sig frekara námi sem metið er til ECTS eininga, fær hann 2% persónuálag fyrir hverjar 30 ECTS einingar og getur að hámarki fengið 16% persónuálag.

Grunnskólakennari með M.Ed. próf til kennsluréttinda. Hann velur að fara á töflu 1 frá 1. ágúst 2018. Þessi starfsmaður fær strax 8% persónuálag ofan á grunnröðun sína fyrir M.Ed. prófið. Bæti hann við sig frekara námi sem metið er til ECTS eininga, fær hann 2% persónuálag fyrir hverjar 30 ECTS einingar og getur samtals að hámarki fengið 16% persónuálag.

Grunnskólakennari með M.Ed. próf til kennsluréttinda. Hann velur að vera áfram á töflu 2. Þessi starfsmaður heldur 2 launaflokkum ofan á grunnröðun starfs síns fyrir M.Ed. prófið. Hann getur ekki bætt við sig fleiri launaflokkum í launatöflu 2 vegna frekara viðbótarnáms, en getur hvenær sem er valið að fara á launatöflu 1.

Leiðbeinandi 3 og 4 fara allir á launatöflu 1 frá 1. ágúst 2018.

Leiðbeinandi sem lokið hefur 60 ECTS einingum sem áfanga til M.Ed. prófs til kennsluréttinda er á töflu 1 frá 1. ágúst 2018 og fær 4% persónuálag ofan á grunnröðun starfs síns. Bæti hann við sig frekara námi sem metið er til ECTS eininga, fær hann 2% persónuálag fyrir hverjar 30 ECTS einingar og getur að hámarki fengið 8% persónuálag.

Leiðbeinendur 1 og 2 fá ekkert persónuálag fyrir viðbótarmenntun fyrir en að loknu grunnnámi í háskóla þ.e. B.Ed., BA eða BS.

Laun vegna sértækra viðbótarverkefna

Skólastjóri hefur til umráða á hverju skólaári 110.000 kr. fyrir hvert stöðugildi félagsmanna FG í viðkomandi skóla. Fjármagnið má nota til að greiða fyrir sértæk viðbótarverkefni sem skólastjóri felur honum og ekki rúmast innan árlegs 1800 klst. vinnuframlags.

Leiðsögn nýliða

Heimilt er að fela kennara leiðsögn nýliða við þann skóla sem þeir starfa við eða aðra skóla í sama sveitarfélagi. Nýliði telst sá sem ekki hefur verið á föstum mánaðarlaunum í a.m.k. hálfu starfi við kennslu í eitt ár eða lengur einhvern tíma á síðustu fimm árum.

Kennari sem tekur að sér leiðsögn nýliða samkvæmt ofangreindu fær eina kennslustund á viku í kennsluafslátt fyrir hvern nýliða sem hann hefur leiðsögn með.

Vinnuskylda

Grein um vinnuskyldu kennara breytist frá 1. ágúst 2018, sem þýðir eftirfarandi breytingar:

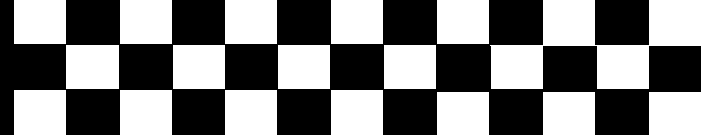
- Hugtakið „vinnumat“ fellur út úr samningnum.
- A, B, og C rammi falla út en í staðinn nær vinnuskýrslan utan um skipulag vikulegrar vinnuskyldu kennara og tekur við af eyðublaði vinnumats. Vinnutíma kennara er áfram skipt upp í þrjá þætti:
 - ✓ Kennsla, undirbúningur og úrvinnsla kennslu (forgangur).
 - ✓ Önnur fagleg störf.
 - ✓ Starfspróun og/eða aukinn undirbúningur.
- Ákvæði kjarasamnings varðandi fyrirkomulag um viðveru kennara á vinnustað taka ekki breytingum.

Vikuleg kennsluskylda er nú fest í 26 kest.

Tími til undirbúnings og úrvinnslu kennslu lengist um 1 klst. á viku þ.e. úr 10,67 klst. í 11,67 klst.

Á móti minnkar tími til annarra faglegra starfa um 1 klst. á viku þ.e. úr 9,14 klst. í 8,14 klst.

Af 8,14 klst. er skólastjóra heimilt að ráðstafa allt að 4 klst. á viku til funda og viðtalstíma.



Afbrotatölfræði

febrúar 2018

Aðferð

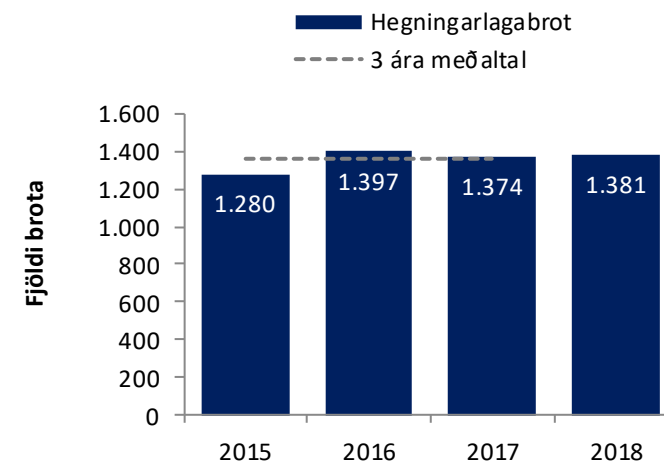
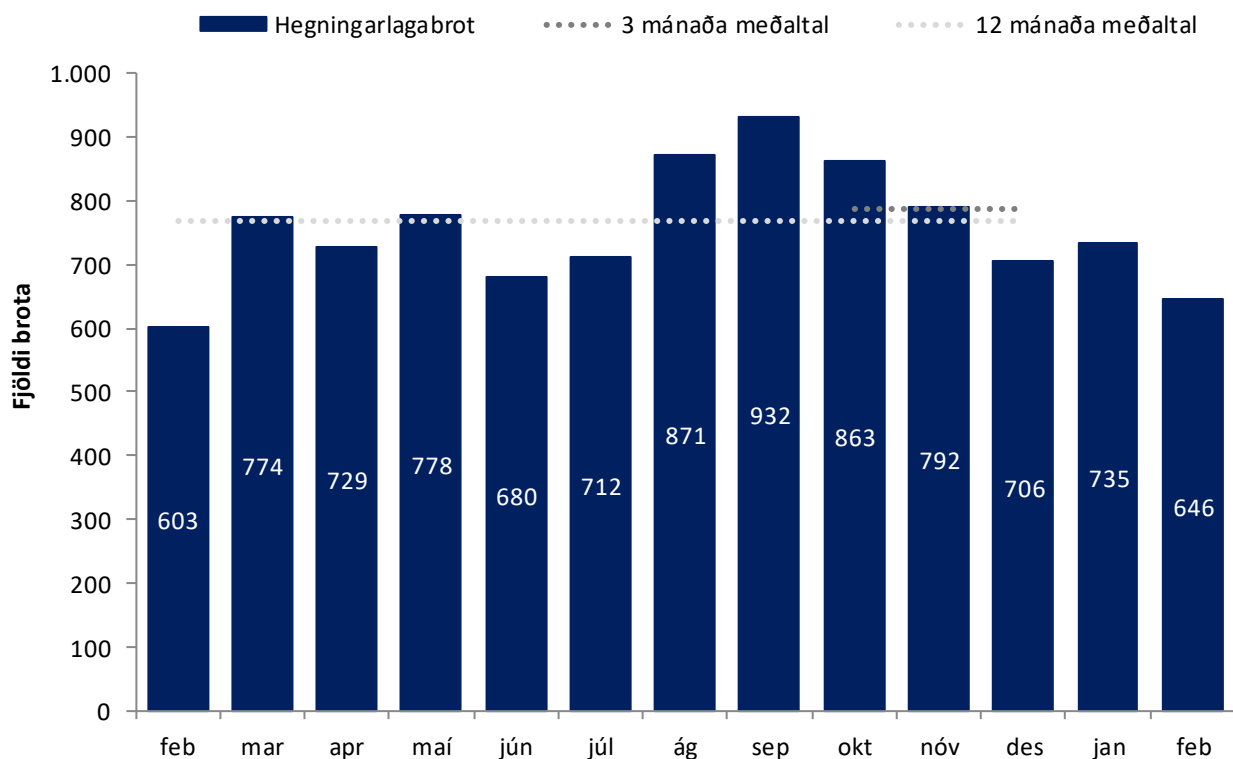
Í skýrslu þessari eru teknar saman mánaðarlega lykiltölur embættis lögreglustjórans á höfuðborgarsvæðinu. Einungis er um bráðabirgðatölur að ræða. Fjöldinn getur breyst með brotum sem kærð eru seint og því verið frábrugðinn endanlegum tölum.

Hér að neðan er fjöldi afbrota í febrúar borinn saman við meðalfjölda brota síðustu sex og síðustu 12 mánuði á undan út frá staðalfrávikum. Með því að reikna staðalfrávik er hægt að áætla neðri og efri mörk brota síðastliðna sex og 12 mánuði á undan sem nýtast til þess að leggja mat á hve marktækar breytingarnar í febrúar eru miðað þessi mörk.

	Janúar 2018	Febrúar 2018	Staða breytinga m.v. 6 mán.	Staða breytinga m.v. 12 mán.
Hegningarlagabrot	735	646	Mikil fækkun	Fækkar
Þjófnaður	269	247	Fækkar	Fækkar
Þjófnaður - innbrot	90	90	Innan marka	Fjölgar
Manndráp og líkamsmeiðingar	96	116	Innan marka	Fjölgar
Ofbeldi gagnvart lögreglumanni	9	5	Innan marka	Innan marka
Kynferðisbrot	26	18	Innan marka	Innan marka
Eignaspjöll (Meiriháttar skemmdarverk)	3	1	Fækkar	Fækkar
Eignaspjöll (Minniháttar skemmdarverk)	140	108	Innan marka	Innan marka
Nytjastuldur vélknúinna farartækja	26	24	Innan marka	Innan marka
Fíkniefni	125	99	Mikil fækkun	Fækkar
Umferðarlagabrot	782	848	Innan marka	Innan marka
Akstur undir áhrifum ávana- og fíkniefna	156	116	Fækkar	Innan marka
Ölvun við akstur	83	89	Innan marka	Innan marka
Innbrot á heimili	34	52	Mikil fjölgun	Mikil fjölgun

Hegningarlagabrot

- Skráð voru 646 hegningarlagabrot í febrúarmánuði. Eru það færri tilkynningar en bárust í janúar.
- Skráðum hegningarlagabrotum fækkaði í febrúar miðað við útreiknuð neðri mörk fyrir síðustu sex og síðustu 12 mánuði.
- Það sem af er ári hafa borist um tvö prósent fleiri tilkynningar um hegningarlagabrot en bárust að meðaltali á sama tímabili síðustu þrjú ár á undan.

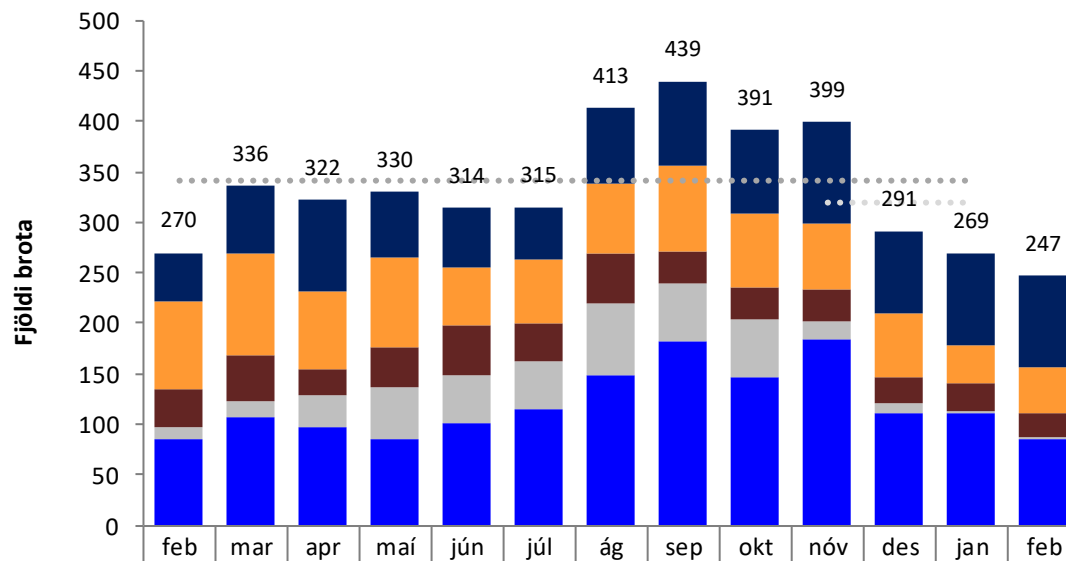


Fjöldi brota það sem af er ári samanborið við sama tímabil síðustu þriggja ára og meðaltal þeirra.

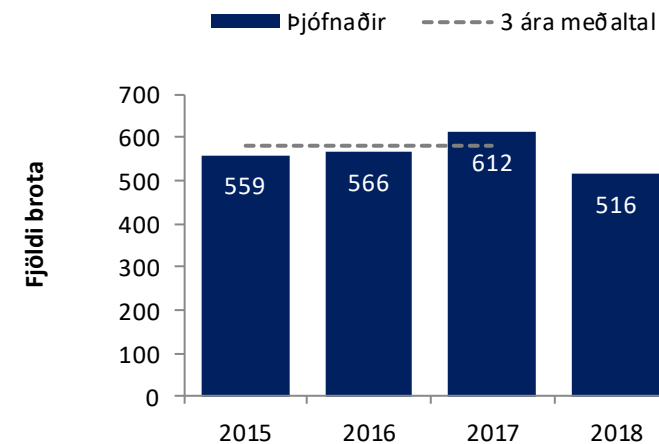
Hegningarlagabrot	Febrúar 2018	Meðalt.	Mörk		Breyting frá meðalt.		Staða breytinga
			Neðri	Efri	+/-	%	
6 mánaða meðaltal	646	817	737	896	-119	-16%	Fækkar
12 mánaða meðaltal	646	765	677	896	-171	-21%	Mikil fækkun



- Skráðar voru 247 tilkynningar um þjófnað í febrúar. Tilkynntum þjófnum fækkaði miðað við janúar.
- Tilkynningum um þjófnaði fækkaði miðað við útreiknuð neðri mörk fyrir síðustu sex og síðustu 12 mánaða á undan.
- Tilkynningum um hnúpl og þjófnaði á reiðhjólum fjölgaði á milli mánaða. Tilkynningum um þjófnaði á farsímum og annars konar þjófnaði fækkaði.
- Það sem af er ári hefur tilkynningum um þjófnaði fækkað um 11 prósent miðað við meðalfjölda á sama tímabili sl. þrjú ár á undan.



	feb	mar	apr	maí	jún	júl	ág	sep	okt	nóv	des	jan	feb
■ Þjófnaður - innbrot	49	67	90	65	59	52	75	82	83	100	82	90	90
■ Þjófnaður - hnúpl	87	101	77	88	57	63	69	85	73	66	62	39	46
■ Þjófnaður - gsm	36	45	27	41	49	38	50	32	32	32	26	28	23
■ Þjófnaður - reiðhjól	12	16	31	51	48	47	71	57	56	17	10	2	3
■ Þjófnaður - annað	86	107	97	85	101	115	148	183	147	184	111	110	85
Þjófnaður alls	270	336	322	330	314	315	413	439	391	399	291	269	247



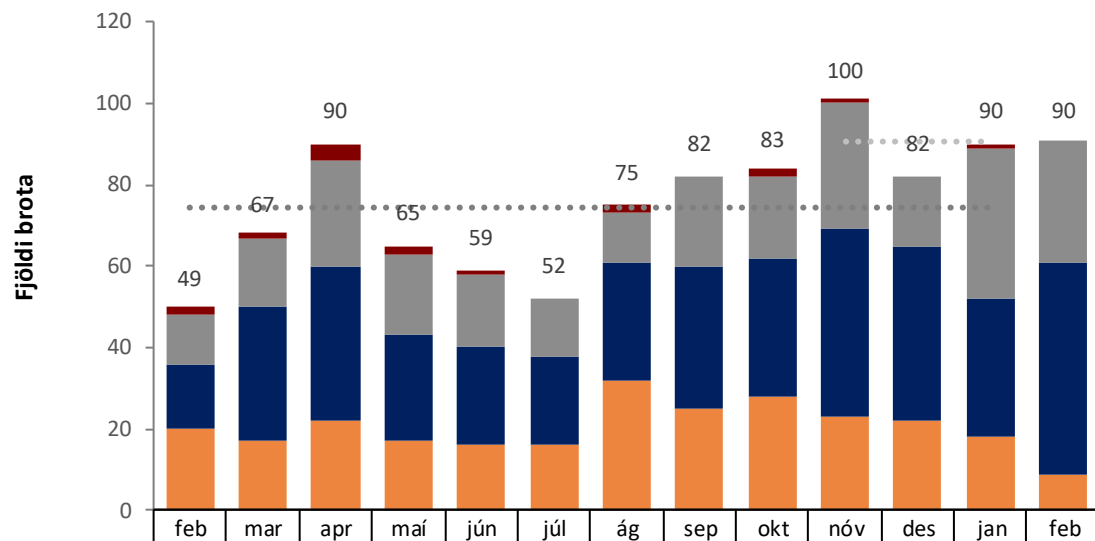
Fjöldi brota það sem af er ári samanborið við sama tímabil síðustu þriggja ára og meðaltal þeirra.

Þjófnaður	Febrúar 2018	Meðalt.	Mörk		Breyting frá meðalt.		Staða breytinga
			Neðri	Efri	+/-	%	
6 mánaða meðaltal	247	367	303	431	-120	-33%	Fækkar
12 mánaða meðaltal	247	341	287	395	-94	-28%	Fækkar

Innbrot—dags. brots

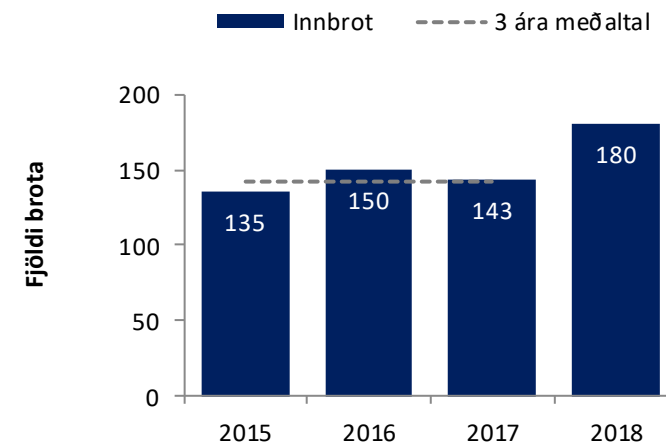
- Í febrúar bárust 90 tilkynningar um innbrot til lögreglu. Tilkynnt var um jafn mörg innbrot í febrúar líkt og í janúar.
- Fjöldi tilkynninga um innbrot er fjölgaði miðað við útreiknuð efri mörk fyrir síðustu 12 mánuði á undan.
- Á milli mánaða fjölgaði tilkynningum um innbrot á heimili, en tilkynningum um innbrot á aðra vettvanga fækkaði.
- Það sem af er ári hafa borist um 26 prósent fleiri tilkynningar um innbrot en bárust að meðaltali á sama tímabili sl. þriggja ár á undan.

Hér er fyrir neðan er fjöldi kynferðisbrota sem áttu sér stað í hverjum mánuði fyrir sig á tímabilinu.



	feb	mar	apr	maí	jún	júl	ág	sep	okt	nóv	des	jan	feb
Annað	2	1	4	2	1	0	2	0	2	1	0	1	0
Fyrirtæki/stofnun	12	17	26	20	18	14	12	22	20	31	17	37	30
Heimili/einkalóð	16	33	38	26	24	22	29	35	34	46	43	34	52
Ökutæki	20	17	22	17	16	16	32	25	28	23	22	18	9
Innbrot alls	49	67	90	65	59	52	75	82	83	100	82	90	90

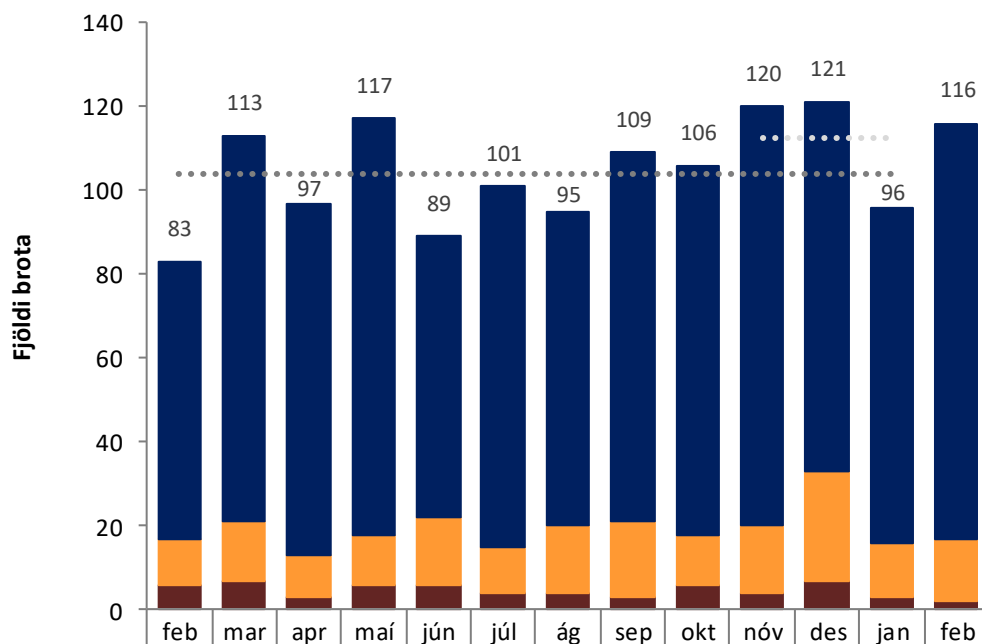
Innbrot	Febrúar 2018	Meðalt.	Mörk		Breyting frá meðalt.		Staða breytinga
			Neðri	Efri	+/-	%	
6 mánaða meðaltal	90	85	8	77	93	5	Innan marka
12 mánaða meðaltal	90	75	15	59	90	16	Fjölgar



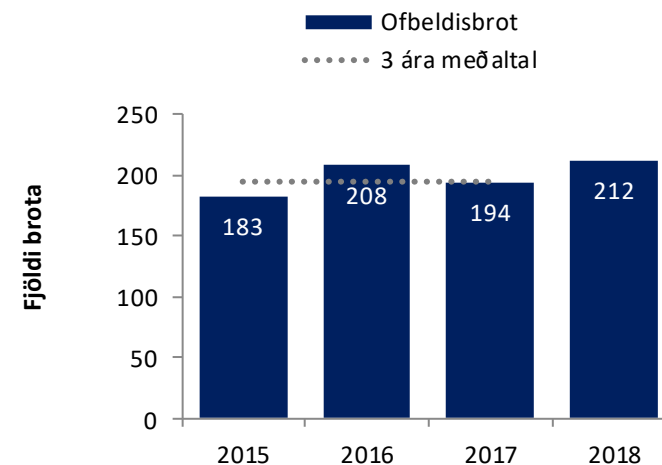
Fjöldi brota það sem af er ári samanborið við sama tímabil síðustu þriggja ára og meðaltal þeirra.

Ofbeldisbrot

- Í febrúar bárust 116 tilkynningar um ofbeldisbrot. Tilkynningum fjölgaði á milli mánaða.
- Skráðum ofbeldisbrotum fjölgaði miðað við útreiknuð neðri mörk fyrir síðustu 12 mánuði á undan.
- Það sem af er ári hafa borist um níu prósent fleiri tilkynningar um ofbeldisbrot en bárust að meðaltali á sama tímabili sl. þrjú ár á undan.



	feb	mar	apr	maí	jún	júl	ág	sep	okt	nóv	des	jan	feb
■ Líkamsárás, minniháttar	66	92	84	99	67	86	75	88	88	100	88	80	99
■ Líkamsárás, meiriháttar/stórfelld	11	14	10	12	16	11	16	18	12	16	26	13	15
■ Önnur ofbeldisbrot	6	7	3	6	6	4	4	3	6	4	7	3	2
Ofbeldisbrot alls	83	113	97	117	89	101	95	109	106	120	121	96	116

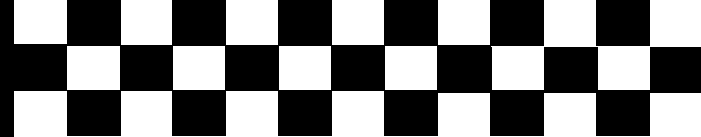


Fjöldi brota það sem af er ári samanborið við sama tímabil síðustu þriggja ára og meðaltal þeirra.

Ofbeldisbrot	Febrúar 2018	Meðalt.	Mörk		Breyting frá meðalt.		Staða breytinga
			Neðri	Efri	+/-	%	
6 mánaða meðaltal	116	108	98	118	8	8%	Innan marka
12 mánaða meðaltal	116	104	92	116	12	12%	Fjölgar



Ofbeldi gagnvart lögreglumanni



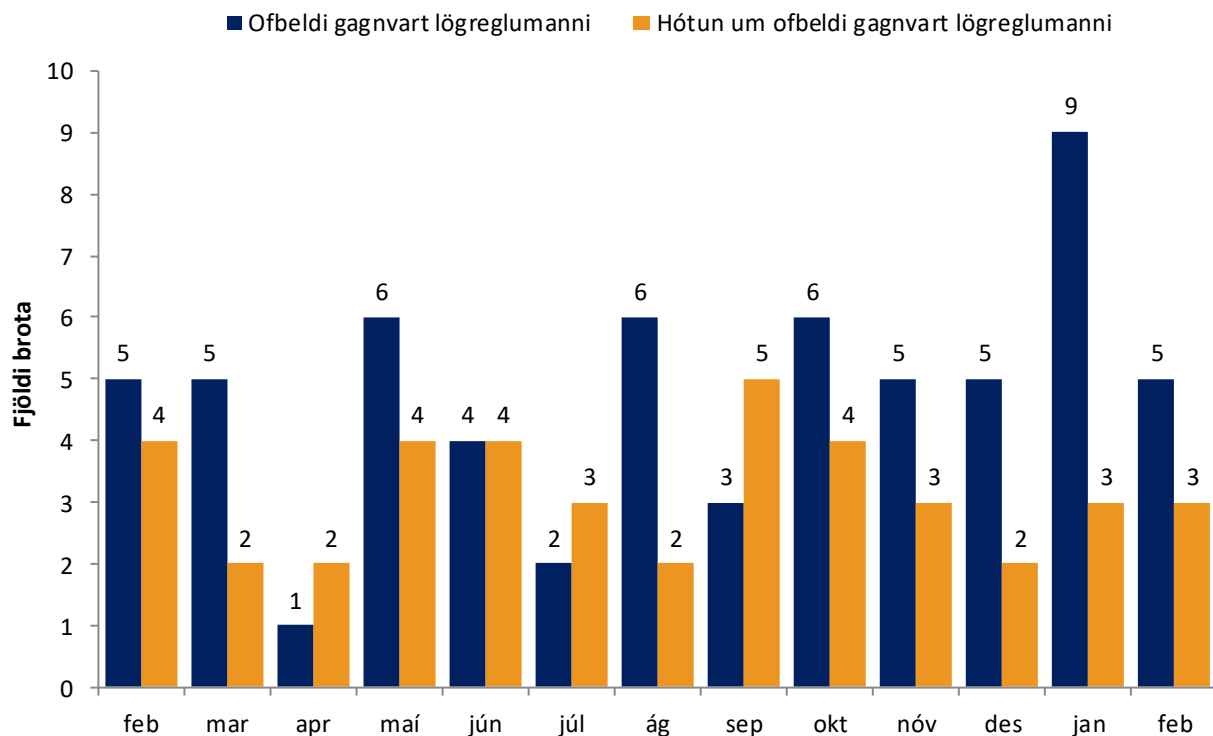
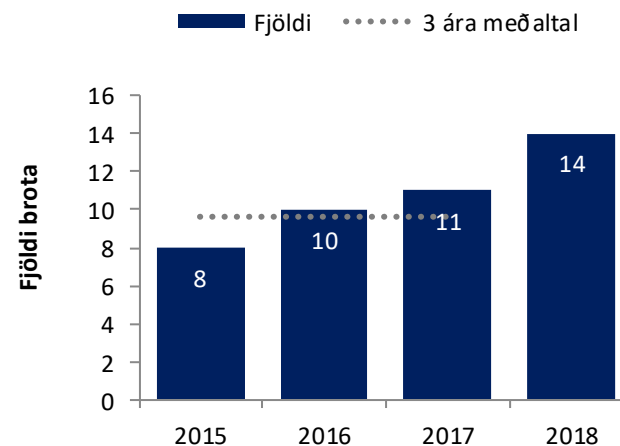
Ofbeldi gagnvart lögreglumanni

- Í febrúar voru skráð fimm tilvik þar sem lögreglumaður var beittur ofbeldi.
- Það sem af er ári hafa verið skráð um 45 prósent fleiri tilvik þar sem lögreglumaður var beittur ofbeldi en skráð voru að meðaltali síðustu þrjú ár á undan.

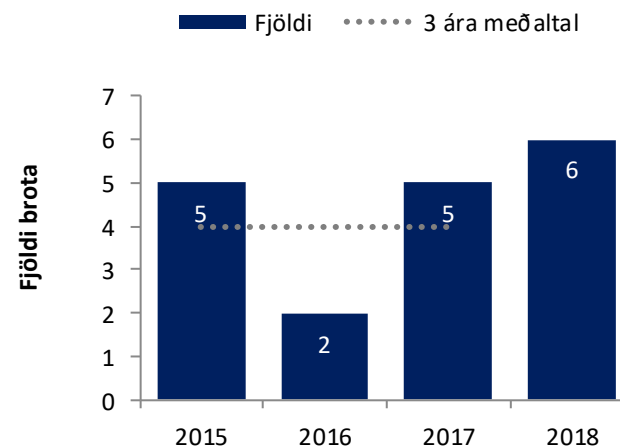
Hótun um ofbeldi gagnvart lögreglumanni

- Í febrúar voru skráð þrjú tilvik þar sem lögreglumanni var hótað ofbeldi.
- Það sem af er ári hafa verið skráð um 50 prósent fleiri tilvik þar sem lögreglumanni var hótað ofbeldi en skráð voru að meðaltali síðustu þrjú ár á undan.

Ofbeldi gagnvart lögreglumanni



Hótun um ofbeldi gagnvart lögreglumanni

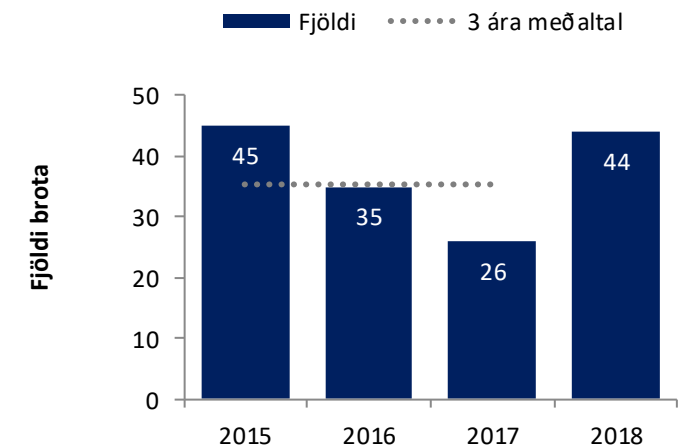
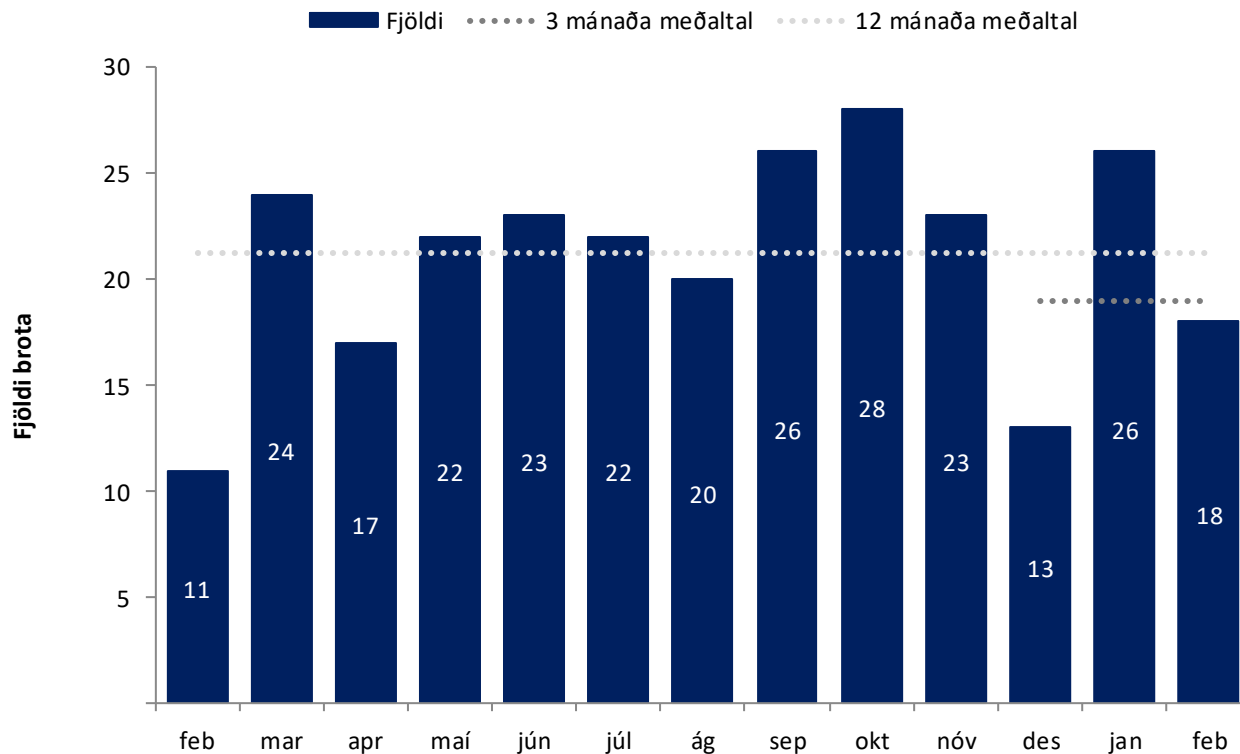


Fjöldi brota það sem af er ári samanborið við sama tímabil síðustu þriggja ára og meðaltal þeirra.



Kynferðisbrot

- Lögreglunni á höfuðborgarsvæðinu bárust 18 tilkynningar um kynferðisbrot sem áttu sér stað í febrúar.
- Tilkynnt kynferðisbrot eru innan útreiknaðra marka fyrir síðustu sex og síðustu 12 mánuði á undan.
- Það sem af er ári hafa borist um 25 prósent fleiri tilkynningar en bárust að meðaltali á sama tímabili sl. þrjú ár á undan. Tilkynningarnar eru álíka margar og þær voru á sama tímabili árið 2015.

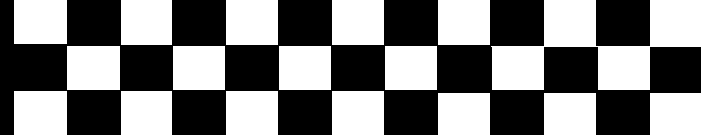


Fjöldi brota það sem af er ári samanborið við sama tímabil síðustu þriggja ára og meðaltal þeirra.

Kynferðisbrot	Febrúar 2018	Meðalt.	Mörk		Breyting frá meðalt.		Staða breytinga
			Neðri	Efri	+/-	%	
6 mánaða meðaltal	18	23	18	28	-5	-21%	Innan marka
12 mánaða meðaltal	18	21	16	26	-3	-15%	Innan marka

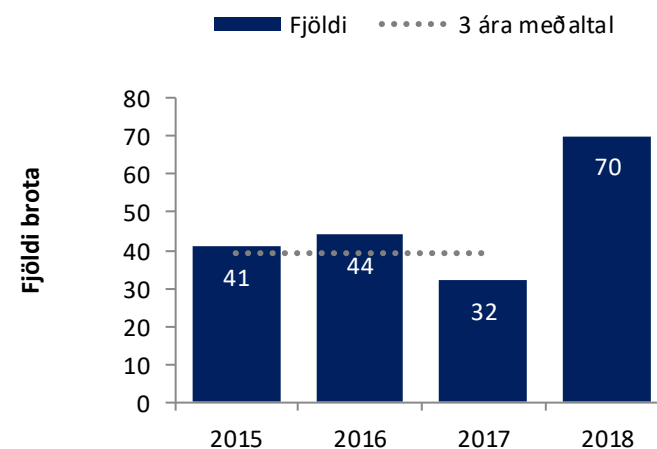
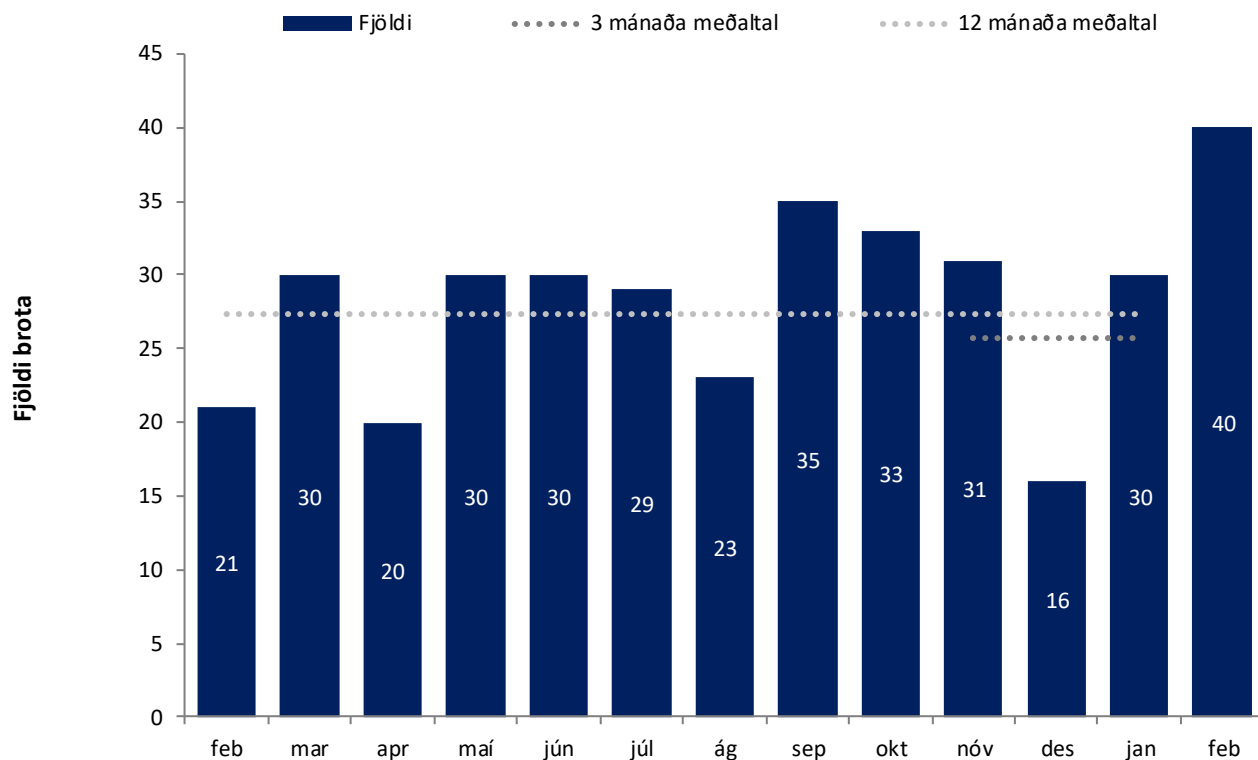


Kynferðisbrot—dags. tilkynnt



- Tilkynnt var um 40 kynferðisbrot í febrúar. Tilkynningum fjölgaði talsvert á milli mánaða.
- Tilkynninga um kynferðisbrot fjölgaði miðað við útreiknuð efri mörk fyrir síðustu sex og síðustu 12 mánuði á undan.
- Það sem af er ári hafa borist um 79 prósent fleiri tilkynningar um kynferðisbrot en bárust að meðaltali á sama tímabili sl. þrjú ár á undan.

Hér er fyrir neðan er fjöldi kynferðisbrota sem voru tilkynnt í hverjum mánuði fyrir sig, burt séð frá því hvenær brotið átti sér stað.



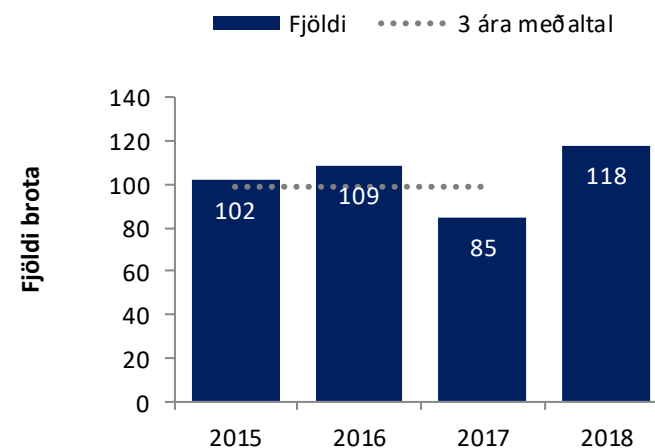
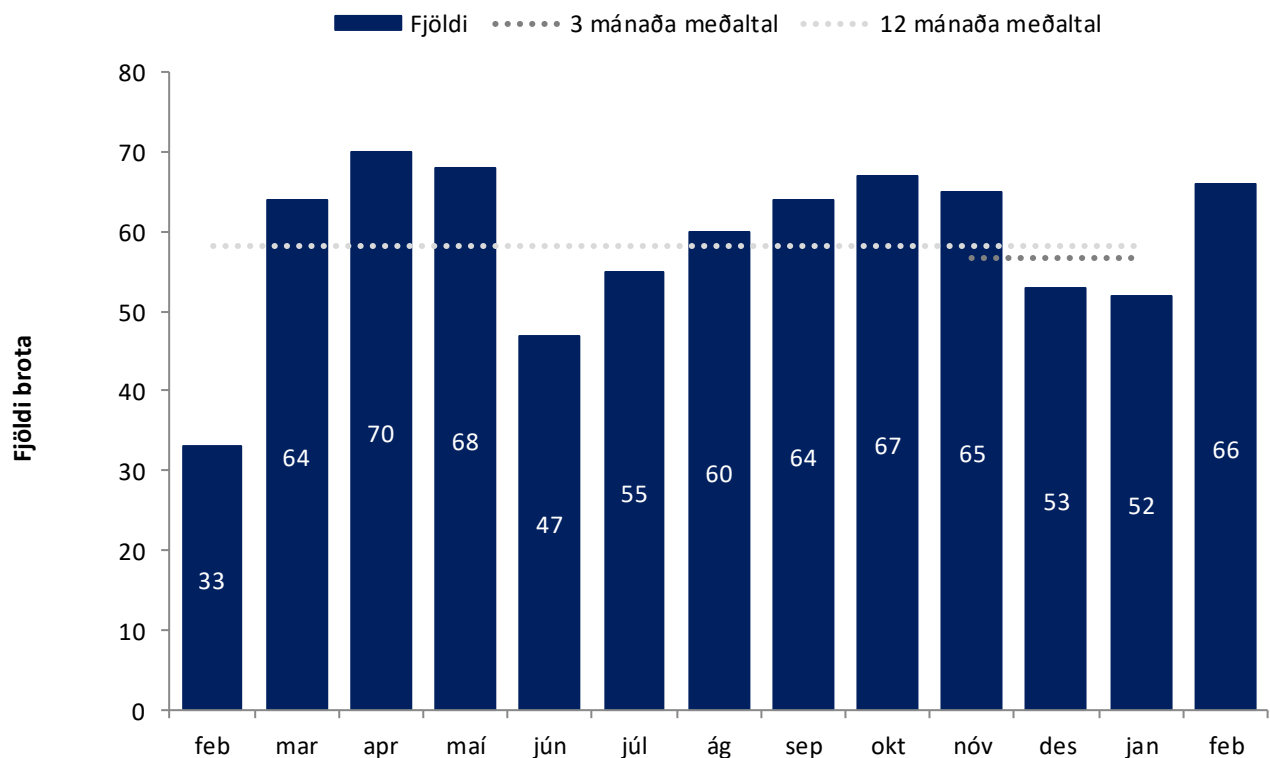
Fjöldi brota það sem af er ári samanborið við sama tímabil síðustu þriggja ára og meðaltal þeirra.

Kynferðisbrot	Febrúar 2018	Meðalt.	Mörk		Breyting frá meðalt.		Staða breytinga
			Neðri	Efri	+/-	%	
6 mánaða meðaltal	40	28	21	35	12	43%	Fjölgar
12 mánaða meðaltal	40	27	22	33	13	46%	Mikil fjölgun



Heimilisofbeldi

- Alls bárust 66 tilkynningar um heimilisofbeldi í febrúar.
- Tilkynningum fjölgaði miðað við útreiknuð efri mörk fyrir síðustu sex mánuði á undan.
- Það sem af er ári hafa borist um 20 prósent fleiri tilkynningar um kynferðisbrot en bárust að meðaltali á sama tímabili sl. þrjú ár á undan.

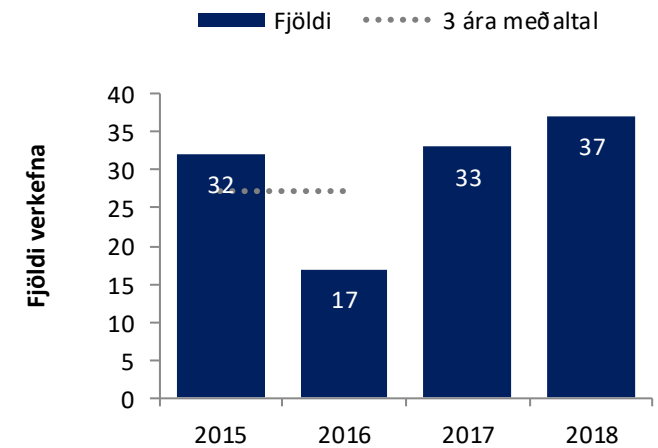
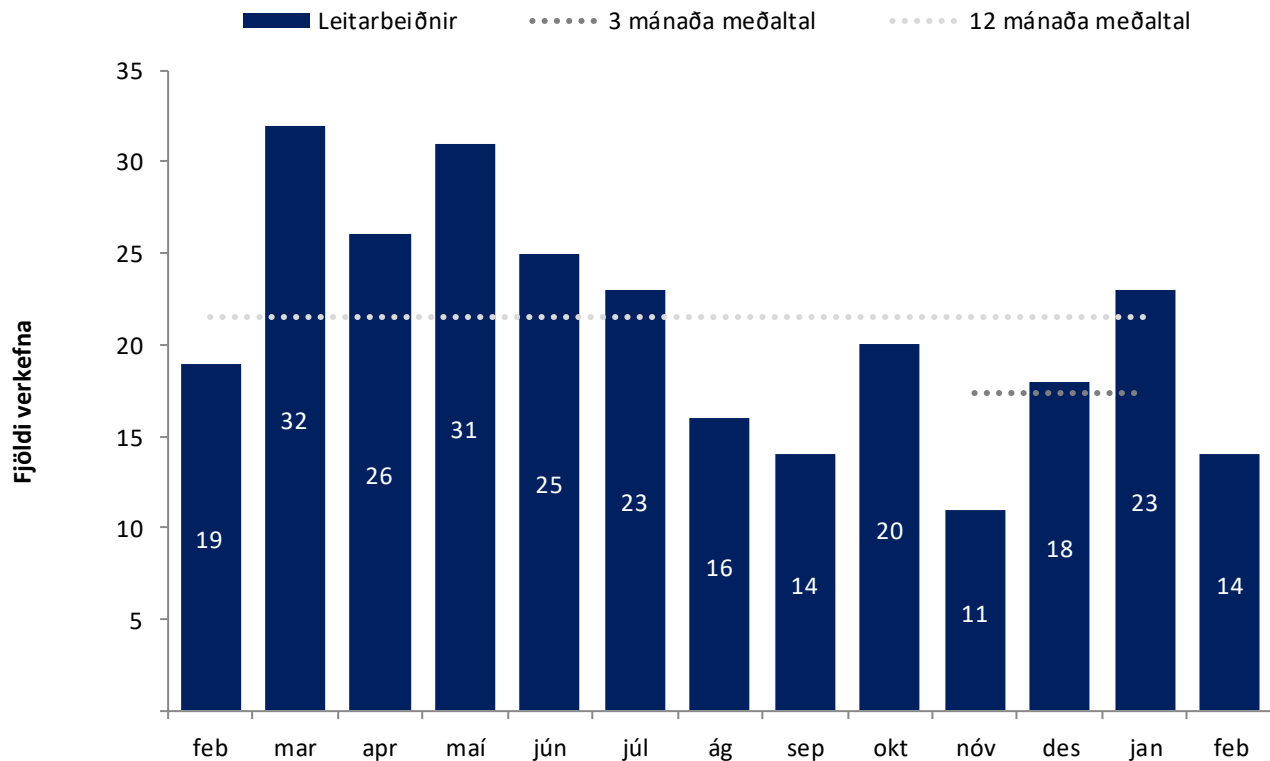


Fjöldi brota það sem af er ári samanborið við sama tímabil síðustu þriggja ára og meðaltal þeirra.

Heimilisofbeldi	Febrúar 2018	Meðalt.	Mörk		Breyting frá meðalt.		Staða breytinga
			Neðri	Efri	+/-	%	
6 mánaða meðaltal	66	60	54	66	6	10%	Fjölgar
12 mánaða meðaltal	66	58	48	68	8	13%	Innan marka

Leit að týndum ungmennum

- Alls bárust 14 beiðnir um leit að týndum börnum og ungmennum í febrúar.
- Beiðnum um leitir í febrúar fækkaði miðað við útreiknuð efri mörk fyrir síðustu sex mánuði á undan.
- Fjöldi beiðna um leit að týndum börnum hafa verið um 35 prósent fleiri það sem af er ári miðað við meðalt fjölda á sama tímabili á sl. þremur árum á undan.

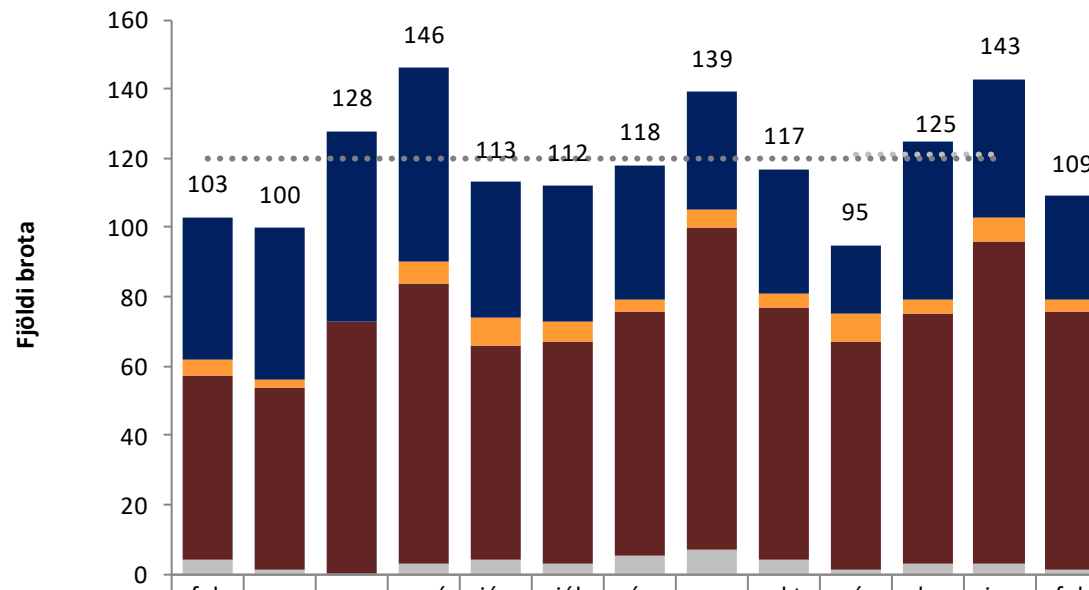


Fjöldi verkefna það sem af er ári samanborið við sama tímabil síðustu þriggja ára og meðaltal þeirra.

Leitarbeiðnir	Febrúar 2018	Meðalt.	Mörk		Breyting frá meðalt.		Staða breytinga
			Neðri	Efri	+/-	%	
6 mánaða meðaltal	14	17	13	21	-3	-18%	Innan marka
12 mánaða meðaltal	14	22	18	28	-8	-35%	Fækkar

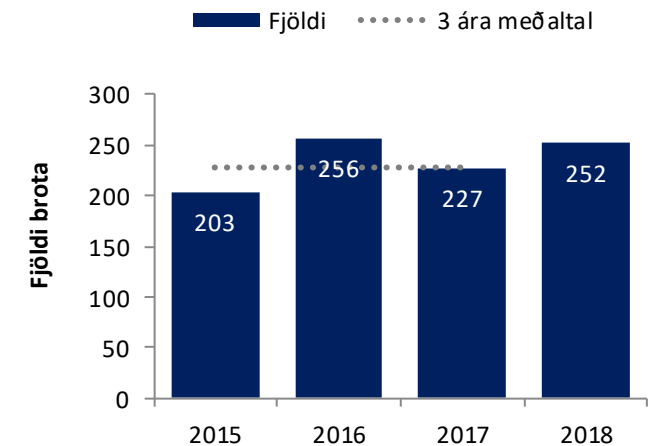


- Í febrúar voru skráðar 109 tilkynningar um eignaspjöll. Skráðum brotum fækkaði á milli mánaða.
- Tilkynningar um eignaspjöll í febrúar voru innan útreiknaðra marka fyrir síðustu sex og síðustu 12 mánuði á undan.
- Á milli mánaða fækkaði tilkynningum öll eignaspjöll.
- Það sem af er ári hafa borist um tíu prósent fleiri tilkynningar um eignaspjöll en bárust að meðaltali á sama tímabili sl. þrjú ár á undan. Fjöldinn er svipaður og á sama tíma árið 2016.



	feb	mar	apr	maí	jún	júl	ág	sep	okt	nóv	des	jan	feb
Rúðubrot	41	44	55	56	39	39	39	34	36	20	46	40	30
Veggjakrot	5	2	0	6	8	6	3	5	4	8	4	7	3
Önnur minniháttar eignaspjöll	53	53	73	81	62	64	71	93	73	66	72	93	75
Meiriháttar eignaspjöll	4	1	0	3	4	3	5	7	4	1	3	3	1
Eignaspjöll alls	103	100	128	146	113	112	118	139	117	95	125	143	109

Eignaspjöll	Febrúar 2018	Meðalt.	Mörk		Breyting frá meðalt.		Staða breytinga
			Neðri	Efri	+/-	%	
6 mánaða meðaltal	109	123	107	139	-14	-11%	Innan marka
12 mánaða meðaltal	109	120	104	136	-11	-9%	Innan marka

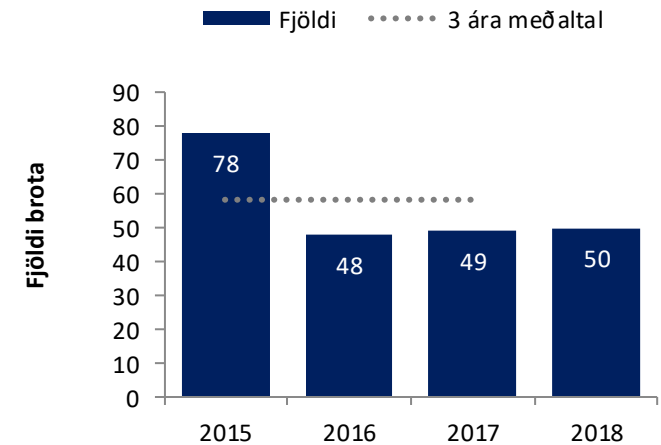
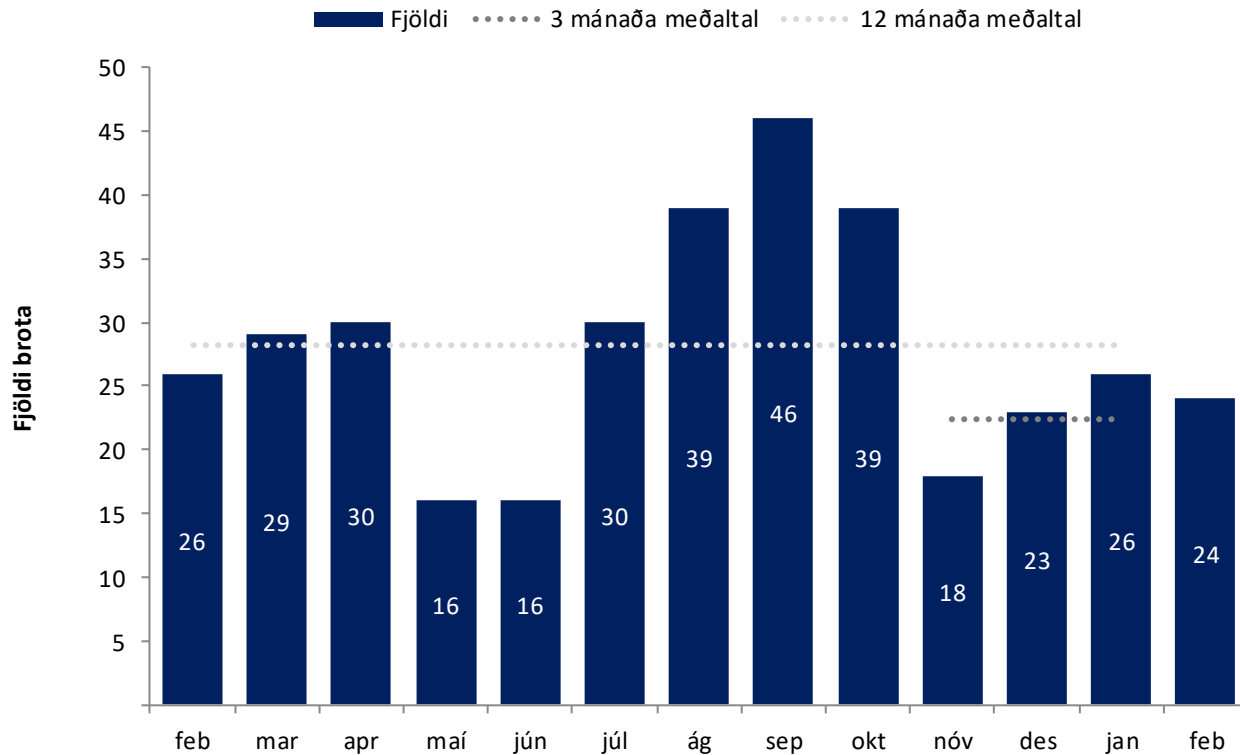


Fjöldi brota það sem af er ári samanborið við sama tímabil síðustu þriggja ára og meðaltal þeirra.



Nytjastuldur ökutækja

- Skráðar voru 24 tilkynningar um nytjastuld á vélknúnu farartæki í febrúar.
- Fjöldi tilkynninga um nytjastuldi í febrúar voru innan útreiknaðra marka fyrir síðustu sex og síðustu 12 mánaða á undan.
- Það sem af er ári hafa borist um 14 prósent færri tilkynningar um nytjastuldi en bárust að meðaltali á sama tímabili sl. þrjú ár á undan.



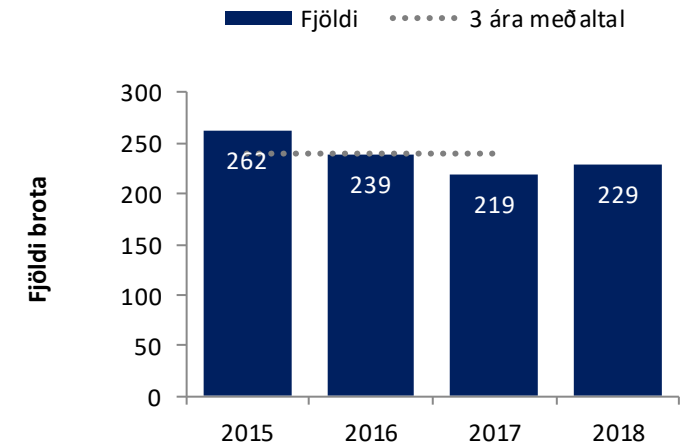
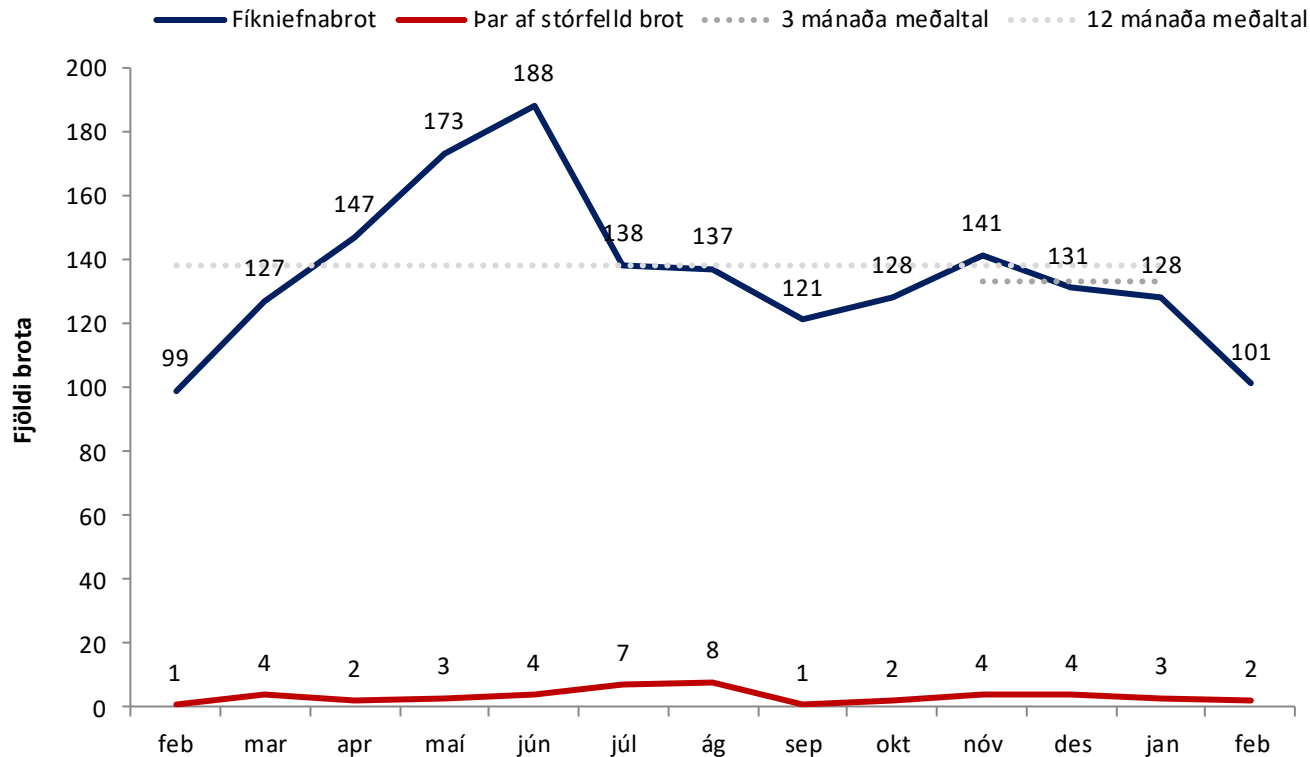
Fjöldi brota það sem af er ári samanborið við sama tímabil síðustu þriggja ára og meðaltal þeirra.

Nytjastuldir	Febrúar 2018	Meðalt.	Mörk		Breyting frá meðalt.		Staða breytinga
			Neðri	Efri	+/-	%	
6 mánaða meðaltal	24	32	22	42	-8	-25%	Innan marka
12 mánaða meðaltal	24	28	19	37	-4	-15%	Innan marka



Fíkniefnabrot

- Í febrúar var skráð 101 fíkniefnabrot á höfuðborgarsvæðinu. Skráðum brotum fækkaði á milli mánaða.
- Skráðum fíkniefnabrotum fækkaði miðað við útreiknuð neðri mörk fyrir síðustu sex og síðustu 12 mánuði á undan.
- Skráð voru tvö stórfelld fíkniefnabrot í febrúar.*
- Það sem af er ári hafa verið skráð um fimm prósent fleiri fíkniefnabrot en voru skráð að meðaltali á sama tímabili sl. þrjú ár á undan.



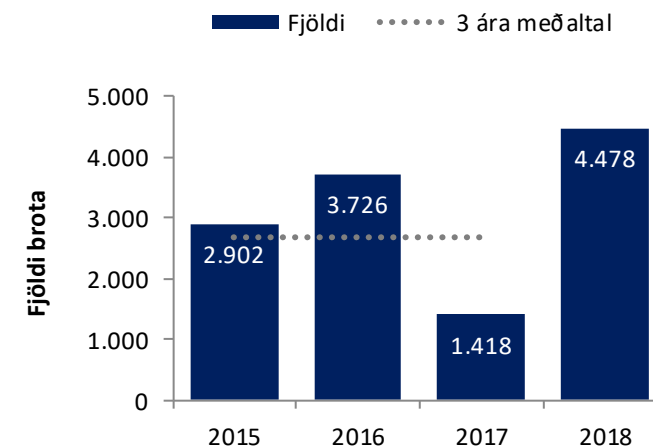
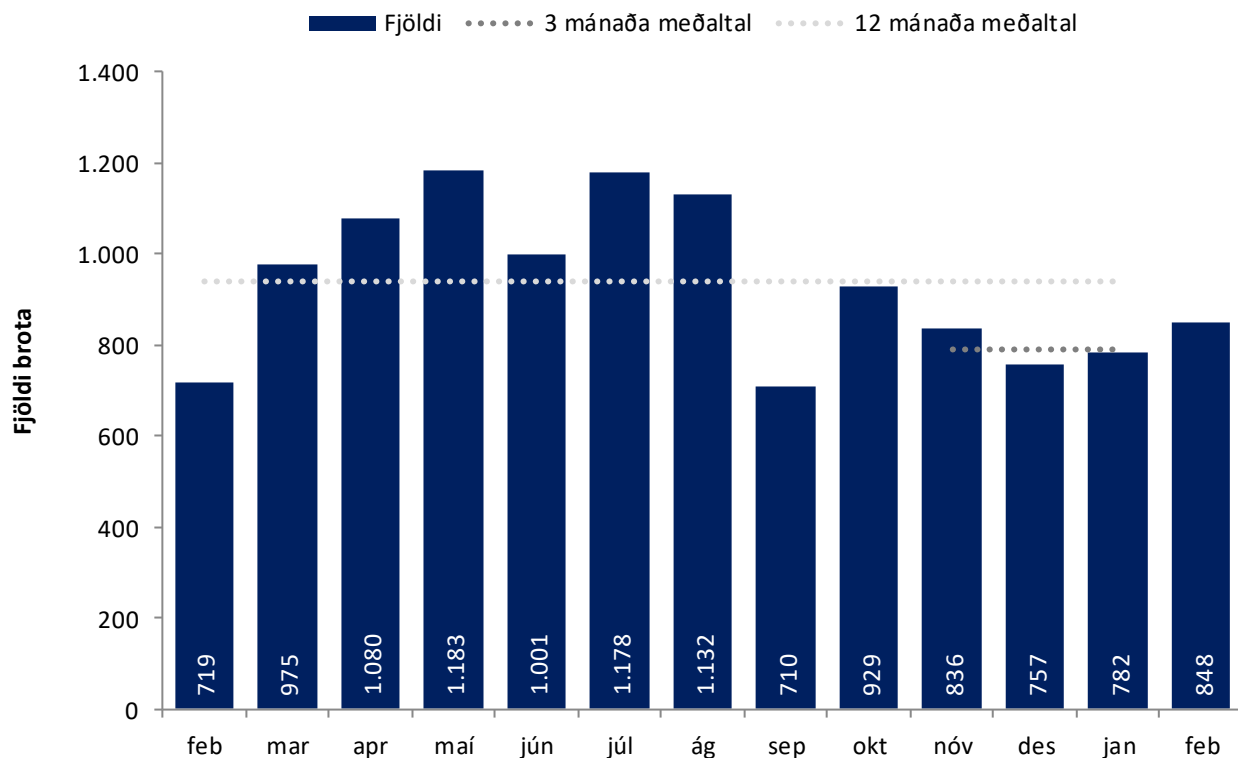
Fjöldi brota það sem af er ári samanborið við sama tímabil síðustu þriggja ára og meðaltal þeirra.

Fíkniefni	Febrúar 2018	Meðalt.	Mörk		Breyting frá meðalt.		Staða breytinga
			Neðri	Efri	+/-	%	
6 mánaða meðaltal	99	127	122	132	-28	-22%	Mikil fækkun
12 mánaða meðaltal	99	135	113	156	-36	-26%	Fækkar



Umferðarlagabrot

- Skráð voru 848 umferðarlagabrot* í febrúar. Skráðum umferðarbrotum fjölgaði á milli mánaða.
- Skráð umferðarlagabrotum í febrúar eru innan útreiknaðra marka fyrir síðustu sex mánuði á undan.
- Það sem af er ári hafa verið skráð um 67 prósent fleiri umferðarlagabrot á höfuðborgarsvæðinu en að meðaltali á sama tíma sl. þrjú ár á undan.



Fjöldi brota það sem af er ári samanborið við sama tímabil síðustu þriggja ára og meðaltal þeirra.

Umferðarlagabrot	Febrúar 2018	Meðalt.	Mörk		Breyting frá		Staða breytinga
			Neðri	Efri	+/-	%	
6 mánaða meðaltal	848	858	717	998	-10	-1%	Innan marka
12 mánaða meðaltal	848	940	770	1.111	-92	-10%	Innan marka



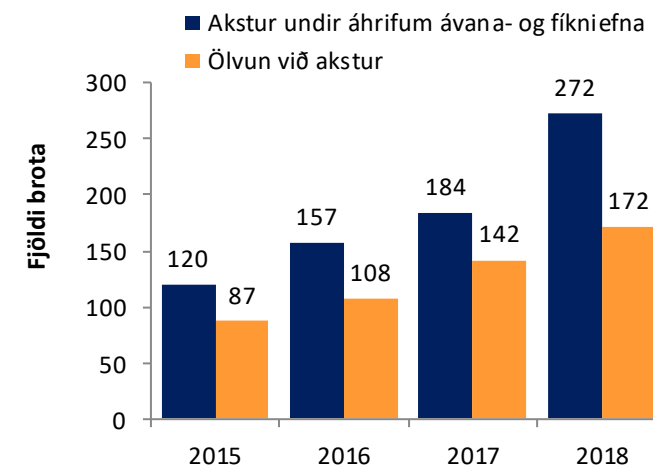
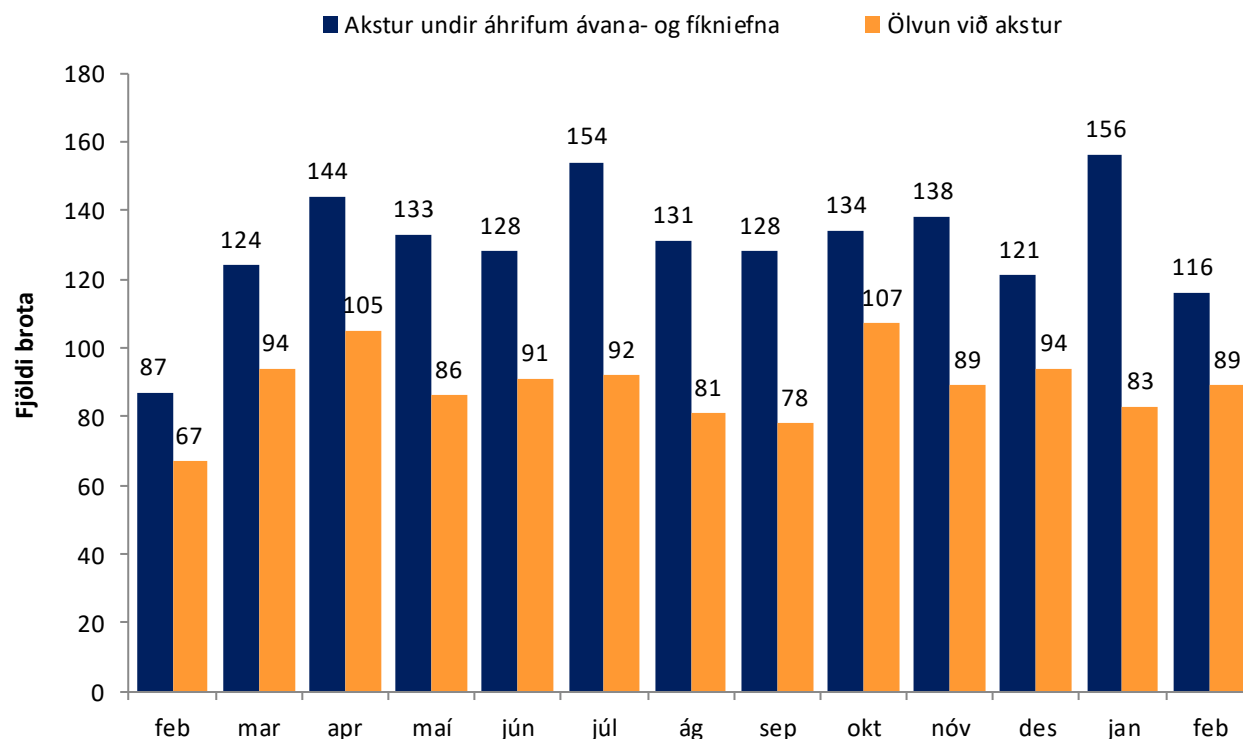
Akstur undir áhrifum

Akstur undir áhrifum ávana- og fíkniefna

- Skráð voru 116 brot þar sem ökumaður var grunaður um akstur undir áhrifum ávana- og fíkniefna í febrúar.
- Skráðum brotum fækkaði miðað við útreiknuð neðri mörk fyrir síðustu sex mánuði á undan.
- Brotum hefur fjölgað um 77 prósent það sem af er ári samanborið við meðaltal á sama tímabili síðustu þrjú ár.

Ölvun við akstur

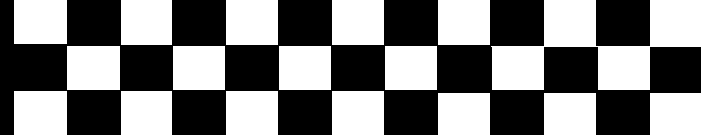
- Í febrúar voru skráð 89 brot þar sem ökumaður var grunaður um ölvun við akstur.
- Skráð brot voru innan útreiknaðra marka fyrir síðustu sex og síðustu 12 mánuði á undan.
- Brotum hefur fjölgað um 53 prósent það sem af er ári samanborið við meðaltal á sama tímabili síðustu þrjú ár.



Fjöldi brota það sem af er ári samanborið við sama tímabil síðustu þriggja ára og meðaltal þeirra.



Þróun á löggæslusvæði 1

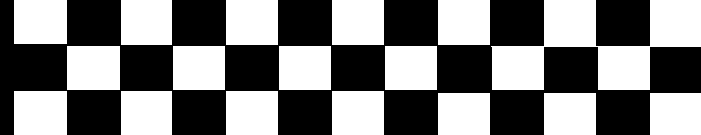


- Hér er fjöldi afbrota í febrúar borinn saman við meðalfjölda brota síðustu þrjú mánuði á svæði lögreglustöðvar 1, sem nær yfir Miðborg, Vesturbæ, Seltjarnarnes, Háaleiti, Hlíðar og Laugardal.

	Janúar 2018	Febrúar 2018	Staða breytinga m.v. 6 mán.	Staða breytinga m.v. 12 mán.
Hegningarlagabrot	313	295	Fækkar	Fækkar
Þjófnaður	126	119	Fækkar	Fækkar
Þjófnaður - innbrot	25	32	Innan marka	Innan marka
Manndráp og líkamsmeiðingar	41	55	Innan marka	Innan marka
Ofbeldi gagnvart lögreglumanni	5	3	Innan marka	Innan marka
Kynferðisbrot	7	8	Innan marka	Innan marka
Eignaspjöll (Meiriháttar skemmdarverk)	1	1	Innan marka	Innan marka
Eignaspjöll (Minniháttar skemmdarverk)	51	46	Fækkar	Innan marka
Nytjastuldur vélknúinna farartækja	6	8	Innan marka	Innan marka
Fíkniefni	43	39	Fækkar	Innan marka
Umferðarlagabrot *	314	232	Fækkar	Fækkar
Akstur undir áhrifum ávana- og fíkniefna	59	29	Mikil fækkun	Fækkar
Ölvun við akstur	33	35	Innan marka	Innan marka
Innbrot á heimili	10	16	Fjölgar	Innan marka
Slys	19	15	Innan marka	Innan marka

* Fjöldi umferðarlagabrota að hraðamyndavélum undanskildum.

Þróun á löggæslusvæði 2

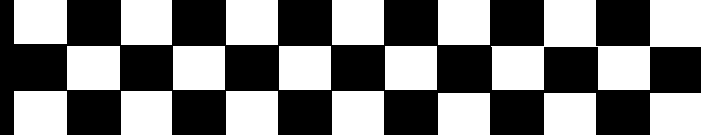


- Hér er fjöldi afbrota í febrúar borinn saman við meðalfjölda brota síðustu þrjú mánuði á svæði lögreglustöðvar 2, sem nær yfir Hafnarfjörð, Garðabæ og Álftanes.

	Janúar 2018	Febrúar 2018	Staða breytinga m.v. 6 mánuði	Staða breytinga m.v. 12 mánuði
Hegningarlagabrot	103	90	Innan marka	Innan marka
Þjófnaður	29	35	Innan marka	Innan marka
Þjófnaður - innbrot	15	15	Fjölgar	Fjölgar
Manndráp og líkamsmeiðingar	18	12	Innan marka	Innan marka
Ofbeldi gagnvart lögreglumanni	1	0	Innan marka	Innan marka
Kynferðisbrot	6	3	Innan marka	Innan marka
Eignaspjöll (Meiriháttar skemmdarverk)	1	0	Fækkar	Innan marka
Eignaspjöll (Minniháttar skemmdarverk)	19	13	Innan marka	Innan marka
Nytjastuldur vélknúinna farartækja	2	4	Innan marka	Innan marka
Fíkniefni	20	17	Innan marka	Innan marka
Umferðarlagabrot *	104	104	Innan marka	Fækkar
Akstur undir áhrifum ávana- og fíkniefna	18	22	Fjölgar	Innan marka
Ölvun við akstur	11	18	Mikil fjölgun	Fjölgar
Innbrot á heimili	8	10	Mikil fjölgun	Mikil fjölgun
Slys	12	9	Innan marka	Innan marka

* Fjöldi umferðarlagabrota að hraðamyndavélum undanskildum.

Þróun á löggæslusvæði 3

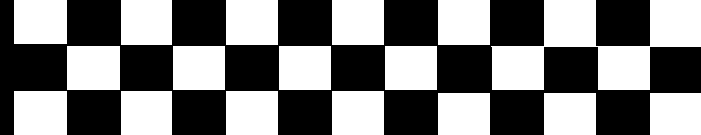


- Hér er fjöldi afbrota í febrúar borinn saman við meðalfjölda brota síðustu þrjú mánuði á svæði lögreglustöðvar 3, sem nær yfir Breiðholt og Kópavog.

	Janúar 2018	Febrúar 2018	Staða breytinga m.v. 6 mánuði	Staða breytinga m.v. 12 mánuði
Hegningarlagabrot	154	139	Mikil fækkun	Fækkar
Þjófnaður	61	47	Mikil fækkun	Mikil fækkun
Þjófnaður - innbrot	24	20	Innan marka	Innan marka
Manndráp og líkamsmeiðingar	17	28	Fjölgar	Fjölgar
Ofbeldi gagnvart lögreglumanni	1	2	Fjölgar	Innan marka
Kynferðisbrot	4	3	Fækkar	Innan marka
Eignaspjöll (Meiriháttar skemmdarverk)	0	0	Innan marka	Innan marka
Eignaspjöll (Minniháttar skemmdarverk)	29	25	Innan marka	Innan marka
Nytjastuldur vélknúinna farartækja	11	6	Fækkar	Innan marka
Fíkniefni	29	29	Innan marka	Innan marka
Umferðarlagabrot *	187	180	Innan marka	Innan marka
Akstur undir áhrifum ávana- og fíkniefna	46	41	Innan marka	Innan marka
Ölvun við akstur	19	15	Fækkar	Fækkar
Innbrot á heimili	7	14	Innan marka	Fjölgar
Slys	9	9	Innan marka	Innan marka

* Fjöldi umferðarlagabrota að hraðamyndavélum undanskildum.

Þróun á löggæslusvæði 4



- Hér er fjöldi afbrota í febrúar borinn saman við meðalfjölda brota síðustu þrjú mánuði á svæði lögreglustöðvar 4, sem nær yfir Árbæ, Grafarvog, Grafarholt, Mosfellsbæ, Kjalarnes og Kjósarhrepp.

	Janúar 2018	Febrúar 2018	Staða breytinga m.v. 6 mánuði	Staða breytinga m.v. 12 mánuði
Hegningarlagabrot	134	101	Fækkar	Innan marka
Þjófnaður	44	38	Fækkar	Innan marka
Þjófnaður - innbrot	25	23	Innan marka	Fjölgar
Manndráp og líkamsmeiðingar	19	20	Innan marka	Innan marka
Ofbeldi gagnvart lögreglumanni	2	0	Fækkar	Innan marka
Kynferðisbrot	4	2	Fækkar	Innan marka
Eignaspjöll (Meiriháttar skemmdarverk)	1	0	Mikil fækkun	Fækkar
Eignaspjöll (Minniháttar skemmdarverk)	41	24	Innan marka	Innan marka
Nytjastuldur vélknúinna farartækja	6	5	Innan marka	Innan marka
Fíkniefni	29	13	Mikil fækkun	Mikil fækkun
Umferðarlagabrot *	172	144	Fækkar	Fækkar
Akstur undir áhrifum ávana- og fíkniefna	33	23	Fækkar	Innan marka
Ölvun við akstur	20	20	Innan marka	Fjölgar
Innbrot á heimili	8	11	Fjölgar	Fjölgar
Slys	5	7	Innan marka	Innan marka

* Fjöldi umferðarlagabrota að hraðamyndavélum undanskildum.



Reykjavík, 2. mars 2018

~~R18010001~~

Borgarráð
Ráðhúsi Reykjavíkur

Málsnúmer: *R18010072*
Skjalasafn Ráðhúss
15. mars 2018
Bréfalykill: *5252*

Efni: Skýrsla samkvæmt 37. gr. innkaupareglna Reykjavíkurborgar
Um er að ræða lögstjóðendur nema annað sé tekið fram.

Yfirlit yfir verkefni innkaupadeildar f.h. upplýsingatæknideildar Reykjavíkurborgar í febrúar 2018

Teg. verks / vöru / þjónustu	Seljandi / samn.aðili	Samningsverð	Áætl. kostnaður	Teg. samn./ samn.tími	Innkaup / útbod / fyrirspurn	Hver tók ákvörðun
A0 Fjölnotatæki	PLT ehf	2.114.648	1,5 m.kr.	Pöntun	Verðfyrirspurn	upplýsingatæknideild
Varaafgjafar fyrir miðlægan tölvubúnað	Origo ehf	10.456.317	Ekki lögð fram	Pöntun	Útbod	upplýsingatæknideild

Yfirlit yfir verkefni innkaupadeildar f.h. skrifstofu eigna- og atvinnubrúunar Reykjavíkurborgar í febrúar 2018

Teg. verks / vöru / þjónustu	Seljandi / samn.aðili	Samningsverð með þjónustu	Kostnaðar-áætlun	Teg. samn./ samn.tími	Innkaup / útbod / fyrirspurn	Hver tók ákvörðun
Kaup á sorpbifreið	Klettur sala- og þjónusta ehf	38.961.000	55.000.000	Pöntun	EES útbod	Innkauparáð

Guðbjörg Eggertsdóttir
Guðbjörg Eggertsdóttir
innkaupadeild Reykjavíkurborgar

Faxaflóahafnir sf.
Ársreikningur 2017

Faxaflóahafnir sf.
Tryggvagötu 17
101 Reykjavík

Kt. 530269-7529

Efnisyfirlit

Skýrsla og áritun hafnarstjórnar og hafnarstjóra	3
Áritun óháðs endurskoðanda	4
Rekstrarreikningur	6
Efnahagsreikningur	7
Sjóðstreymisyfirlit	8
Skýringar	9

Skýrsla og áritun hafnarstjórnar og hafnarstjóra

Faxaflóahafnir sf. annast rekstur hafna og hafnarsvæða á Akranesi, Borgarnesi, Grundartanga og Reykjavík.

Samkvæmt rekstrarreikningi nam hagnaður félagsins um 653 millj. kr. Eigið fé félagsins í árslok 2017 nam um 13.310 millj. kr., en nam um 13.028 millj. kr. í byrjun árs. Stjórn félagsins mun á aðalfundi gera tillögu um arðgreiðslu til eigenda en að öðru leyti er vísað til ársreiknings varðandi fjárhagsstöðu félagsins og rekstur þess á liðnu ári.

Stöðugildi hjá Faxaflóahöfnum sf. voru að jafnaði 77 og launagreiðslur félagsins námu um 743 millj. kr. á árinu.

Hluthafar voru fimm í árslok, eins og í ársbyrjun og eru þeir eftirfarandi:

Reykjavíkurborg	75,5551%
Akraneskaupstaður	10,7793%
Hvalfjarðarsveit	9,3084%
Borgarbyggð	4,1356%
Skorradalshreppur	0,2216%

Vísað er til ársreiknings um ráðstöfun hagnaðar og breytingar á eigin fé félagsins.

Hafnarstjóri og hafnarstjórn staðfesta hér með ársreikning Faxaflóahafna sf. fyrir árið 2017 með undirritun sinni.

Reykjavík, 9. mars 2018

Stjórn:

Kristín Björnsdóttir
Guðrún Ólafsdóttir

Þórunn Agústa
Þórunn Agústa

Móen's Snær
Marta Guðjónsdóttir
Einar Brandsson
Þórunn Helgason

Hafnarstjóri:

Þórunn Helgason

Áritun óháðs endurskoðanda

Til stjórnar Faxaflóahafna sf.

Áritun um endurskoðun ársreikningsins

Álit

Við höfum endurskoðað ársreikning Faxaflóahafna sf. („félagið“) fyrir árið 2017. Ársreikningurinn hefur að geyma rekstrarreikning, efnahagsreikning, sjóðstremisýfirlit, upplýsingar um mikilvægar reikningsskilaaðferðir og aðrar skýringar.

Það er álit okkar að ársreikningurinn gefi glögga mynd af fjárhagsstöðu félagsins 31. desember 2017 og afkomu þess og breytingu á handbæru fé á árinu 2017, í samræmi við lög um ársreikninga.

Grundvöllur álits

Við endurskoðuðum í samræmi við alþjóðlega endurskoðunarstaðla. Ábyrgð okkar samkvæmt stöðlunum er lýst frekar í kaflanum *Ábyrgð endurskoðanda á endurskoðun ársreikningsins* í árituninni. Við erum óháð félaginu í samræmi við siðareglur fyrir endurskoðendur á Íslandi og höfum uppfyllt aðrar siðferðisskyldur okkar í samræmi við þær reglur. Við teljum að við höfum aflað nægilegra og viðeigandi endurskoðunargagna til að byggja álit okkar á.

Aðrar upplýsingar í ársskýrslu

Stjórn og hafnarstjóri bera ábyrgð á öðrum upplýsingum. Aðrar upplýsingar eru ársskýrsla að undanskildum ársreikningi og áritun okkar á hann. Álit okkar á ársreikningnum nær ekki til annarra upplýsinga og við staðfestum þær ekki á neinn hátt.

Í tengslum við endurskoðun okkar á ársreikningnum ber okkur að lesa aðrar upplýsingar í ársskýrslu þegar þær liggja fyrir og meta hvort þær séu í verulegu ósamræmi við ársreikninginn eða aðra þekkingu sem við höfum aflað okkur við endurskoðunina eða virðast verulega rangar. Ef við, á grundvelli vinnu okkar, ályktum að verulegar rangfærslur séu í öðrum upplýsingum ber okkur að skýra frá því. Ársskýrslan liggur ekki fyrir við áritun okkar á ársreikninginn en við munum fá hana afhenta til yfirferðar áður en hún verður gefin út.

Ábyrgð stjórnar og hafnarstjóra á ársreikningnum

Stjórn og hafnarstjóri eru ábyrg fyrir gerð og glöggri framsetningu ársreikningsins í samræmi við lög um ársreikninga og fyrir því innra eftirliti sem þau telja nauðsynlegt til að gera þeim kleift að setja fram ársreikning sem er án verulegra annmarka, hvort sem er vegna sviksemi eða mistaka.

Við gerð ársreikningsins ber stjórn og hafnarstjóra að leggja mat á rekstrarhæfi félagsins og upplýsa, eftir því sem við á, um þætti er varða rekstrarhæfi og miða grundvöll reikningsskilanna við áframhaldandi rekstrarhæfi, nema þau ætli annað hvort að leysa félagið upp eða hætta starfsemi þess, eða hafa engan annan raunhæfan kost en að gera það.

Ábyrgð endurskoðanda á endurskoðun ársreikningsins

Markmið okkar eru að öðlast hæfilega vissu um hvort ársreikningurinn í heild sé án verulegra annmarka, hvort sem er vegna sviksemi eða mistaka, og að gefa út áritun endurskoðanda sem inniheldur álit okkar. Í hæfilegri vissu felst áreiðanleiki en ekki trygging fyrir því að endurskoðun í samræmi við alþjóðlega endurskoðunarstaðla muni alltaf leiða í ljós verulega annmarka ef þeir eru fyrir hendi. Annmarkar geta komið fram vegna sviksemi eða mistaka og eru taldir verulegir ef þeir einir og sér eða samanlagt gætu haft áhrif á efnahagslegar ákvarðanir sem notendur ársreikningsins taka á grundvelli hans.

Við endurskoðun í samræmi við alþjóðlega endurskoðunarstaðla beitum við ávallt faglegri dómgreind og viðhöfum faglega gagnrýni. Að auki:

- Greinum við og metum hættu á verulegri skekkju í ársreikningnum, hvort sem er vegna sviksemi eða mistaka, skipuleggjum og framkvæmum endurskoðunaraðgerðir til að bregðast við þeirri hættu og öflum endurskoðunargagna sem eru nægjanleg og viðeigandi til að byggja álit okkar á. Hættan á að uppgötva ekki verulega skekkju vegna sviksemi er meiri en að uppgötva ekki skekkju vegna mistaka, þar sem sviksemi getur falið í sér samsæri, fölsun, að einhverju sé viljandi sleppt, villandi framsetningu eða að farið sé framhjá innra eftirliti.

Áritun óháðs endurskoðanda, frh.:

- Öflum við skilnings á innra eftirliti, sem varðar endurskoðunina, til að skipuleggja viðeigandi endurskoðunaraðgerðir, en ekki til að veita álit á virkni innra eftirlits félagsins.
- Metum við hvort reikningsskilaaðferðir og reikningshaldslegt mat stjórnenda og tengdar skýringar séu viðeigandi.
- Ályktum við um hvort notkun stjórnar og hafnarstjóra á forsendu reikningsskilanna um rekstrarhæfi sé viðeigandi og metum, á grundvelli endurskoðunarinnar, hvort aðstæður séu til staðar sem valdið gætu verulegum vafa um rekstrarhæfi félagsins. Ef við teljum að verulegur vafi leiki á rekstrarhæfi ber okkur, í áritun okkar, að vekja sérstaka athygli á viðeigandi skýringum ársreikningsins eða, ef slíkar skýringar eru ófullnægjandi, að víkja frá fyrirvaralausri áritun. Niðurstaða okkar byggir á endurskoðunargögnum sem aflað er fram að dagsetningu áritunar okkar. Samt sem áður geta atburðir eða aðstæður í framtíðinni gert félagið órekstrarhæft.
- Metum við framsetningu, uppbyggingu og innihald ársreikningsins í heild, að meðtöldum skýringum, og hvort ársreikningurinn gefi glögga mynd af undirliggjandi viðskiptum og atburðum.

Við upplýsum stjórn og endurskoðunarnefnd meðal annars um áætlað umfang og tímasetningar endurskoðunarinnar og veruleg atriði sem upp kunna að koma í endurskoðun okkar, þar á meðal verulega anmarka á innra eftirliti.

Staðfesting vegna annarra ákvæða laga

Í samræmi við ákvæði 2. mgr. 104 gr. laga nr. 3/2006 um ársreikninga staðfestum við samkvæmt okkar bestu vitund að í skýrslu stjórnar sem fylgir þessum ársreikningi eru veittar þær upplýsingar sem þar ber að veita í samræmi við lög um ársreikninga og koma ekki fram í skýringum.

Reykjavík, 9. mars 2018

KPMG ehf.

Árni Claessen

Rekstrarreikningur ársins 2017

	Skýr.	Fjárhagsáætlun		
		2017	2017	2016
Rekstrartekjur				
Vörugjöld		1.420.912	1.300.828	1.286.440
Aflagjöld		147.715	230.000	228.072
Skipagjöld		397.477	337.312	305.395
Eignatekjur		776.704	849.496	828.437
Hafnarþjónusta		601.311	496.382	452.465
Siglingavernd		345.335	292.375	307.392
Aðrar tekjur		2.639	0	1.341
	3	<u>3.692.093</u>	<u>3.506.393</u>	<u>3.409.542</u>
Rekstrargjöld				
Hafnarvirki		514.973	577.412	504.891
Eignagjöld		409.295	470.126	412.552
Hafnarþjónusta		506.450	487.509	453.437
Skrifstofu- og stjórnunarkostnaður		365.944	378.349	340.084
Siglingavernd		253.849	245.096	229.988
Gjaldfært uppgjör við Brú lífeyrissjóð	21	322.275	0	0
Afskriftir	10	722.331	830.000	764.238
		<u>3.095.117</u>	<u>2.988.492</u>	<u>2.705.191</u>
Hagnaður fyrir fjármagnsliði		<u>596.977</u>	<u>517.901</u>	<u>704.351</u>
Fjármagnsliðir				
Vaxtatekjur og verðbætur		56.577	92.046	87.206
Vaxtagjöld og verðbætur		(47.647)	(66.480)	(56.920)
Arður af eignarhlutum í félögum	5	7.210	0	8.121
Gengismunur	2	299	0	29
		<u>16.439</u>	<u>25.566</u>	<u>38.436</u>
Óreglulegir liðir				
Hagnaður vegna sölu á landi	18	40.000	0	0
Hagnaður ársins	15	<u><u>653.415</u></u>	<u><u>543.467</u></u>	<u><u>742.788</u></u>

Efnahagsreikningur 31. desember 2017

	Skýr.	2017	2016
Fastafjármunir			
Varanlegir rekstrarfjármunir:			
Fasteignir og lóðir		3.085.782	2.889.196
Hafnir og mannvirki		8.321.994	7.479.744
Gatnakerfi		566.487	930.637
Bátar, bifreiðar, áhöld og tæki		182.593	215.350
	4,10	<u>12.156.856</u>	<u>11.514.927</u>
Áhættufjármunir og langtímakröfur:			
Eignarhlutir í félögum	5,12	131.330	179.437
Langtímakröfur	6,13,19	591.945	696.310
		<u>723.275</u>	<u>875.747</u>
Fastafjármunir samtals		<u>12.880.131</u>	<u>12.390.673</u>
Veltufjármunir			
Næsta árs afborgun langtímakrafna	6,13,19	284.861	250.926
Viðskiptakröfur	7	332.466	297.841
Aðrar kröfur		237	12.935
Handbært fé		1.354.093	1.428.275
Veltufjármunir samtals		<u>1.971.658</u>	<u>1.989.978</u>
Eignir samtals		<u>14.851.789</u>	<u>14.380.652</u>
Eigið fé			
Óráðstafað eigið fé	15	13.310.165	13.027.750
Langtímaskuldir			
Langtímaskuldir	16	715.030	794.826
Skammtímaskuldir			
Næsta árs afborganir langtímaskulda	16	93.575	96.106
Viðskiptaskuldir		274.019	352.446
Ógreitt framlag til Brúar lífeyrissjóðs	21	322.275	0
Ýmsar skammtímaskuldir		136.725	109.525
Skammtímaskuldir samtals		<u>826.594</u>	<u>558.076</u>
Skuldir samtals		<u>1.541.624</u>	<u>1.352.902</u>
Skuldir og eigið fé samtals		<u>14.851.789</u>	<u>14.380.652</u>

Sjóðstreymisyfirlit ársins 2017

	Skýr.	Fjárhagsáætlun		
		2017	2017	2016
Handbært fé frá rekstri				
Hagnaður ársins	15	653.415	543.467	742.788
Rekstrarliðir sem ekki hafa áhrif á fjárstreymi:				
Söluhagnaður rekstrarfjármuna	(41.820)	0	(831)
Afskriftir	4,10	722.331	830.000	764.238
Verðbætur langtímalána		15.074	0	20.199
Verðbætur í eignarhlutum í félögum	(893)	0	(1.057)
Verðbætur langtímakrafna	(17.367)	1.243	(15.406)
Veltufé frá rekstri		<u>1.330.742</u>	<u>1.374.710</u>	<u>1.509.931</u>
Breytingar á rekstartengdum eignum og skuldum:				
Skammtímaerfingur, hækkun	(21.926)	0	(76.906)
Skammtímaskuldir, hækkun		271.048	0	92.929
		<u>249.122</u>	<u>0</u>	<u>16.023</u>
Handbært fé frá rekstri		<u>1.579.864</u>	<u>1.374.710</u>	<u>1.525.954</u>
Fjárfestingarhreyfingar				
Fjárfesting í varanlegum rekstrarfjármunum	10	(1.731.164)	(1.855.000)	(1.934.802)
Söluverð varanlegra rekstrarfjármuna		42.603	0	2.853
Breyting á eignarhlutum í félögum		49.000	0	(750)
Lóðasala (lóðaúthlutun)		366.120	474.000	678.474
Veitt skuldabréfalán	(165.446)	(174.589)	(378.398)
Afborganir langtímakrafna		253.242	262.000	217.118
Fjárfestingarhreyfingar		<u>(1.185.645)</u>	<u>(1.293.589)</u>	<u>(1.415.505)</u>
Fjármögnunarhreyfingar				
Greiddar afborganir langtímalána	(97.401)	(105.182)	(107.196)
Greiddur arður	15	(371.000)	(264.000)	(310.000)
Fjármögnunarhreyfingar		<u>(468.401)</u>	<u>(369.182)</u>	<u>(417.196)</u>
Lækkun á handbæru fé	(74.182)	(288.061)	(306.747)
Handbært fé í ársbyrjun		<u>1.428.275</u>	<u>1.428.000</u>	<u>1.735.023</u>
Handbært fé í árslok		<u><u>1.354.093</u></u>	<u><u>1.139.939</u></u>	<u><u>1.428.275</u></u>

Skýringar

1. Reikningsskilaaðferðir

Ársreikningurinn er gerður í samræmi við lög um ársreikninga og reglugerð um framsetningu og innihald ársreikninga og samstæðureikninga. Ársreikningurinn er gerður í íslenskum krónum. Ársreikningurinn byggir á kostnaðarverðsreikningsskilum og er gerður eftir sömu reikningsskilaaðferðum og árið áður. Ársreikningurinn er hluti samstæðuársreikningi Reykjavíkurborgar.

2. Erlendir gjaldmiðlar

Viðskipti í erlendum gjaldmiðlum eru færð á gengi viðskiptadags. Peningalegar eignir og skuldir í erlendum gjaldmiðlum eru umreiknaðar í íslenskar krónur á skráðu gengi í lok ársins. Gengismunur sem myndast er færður í rekstrarreikning.

3. Innlaun tekna

Tekjur af leigu og þjónustu eru færðar í rekstrarreikning þegar til þeirra hefur verið unnið. Tekjur eru ekki færðar ef veruleg óvissa er um innheimtu þeirra.

4. Varanlegir rekstrarfjármunir

Varanlegir rekstrarfjármunir eru færðir til eignar á kostnaðarverði að frádregnum afskriftum. Afskriftir eru reiknaðar sem fastur hundradshluti miðað við áætlaðan nýtingartíma rekstrarfjármuna, þar til niðurlagsverði er náð.

5. Eignarhlutir í félögum

Eignarhlutir í félögum eru metnir á kostnaðarverði að teknu tilliti til niðurfærslu til að mæta hugsanlegu tapi í framtíðinni, fyrir utan eignarhlut í Eignarhaldsfélaginu Speli hf., sem er uppreiknaður m.v. breytingar á vísitölu neysluverðs, í samræmi við samning um eignarhlutinn, en söluverð eignarhlutarins mun byggjast á breytingu vísitölnunnar.

Eignarhlutir í dótturfélögum eru ekki færðir m.v. hlutdeildaraðferð og ekki gerð samstæða, þar sem áhrif félaganna eru óveruleg.

6. Langtímakröfur

Langtímakröfur eru færðar á nafnverði að frádregnum greiddum afborgunum og eru eftirstöðvar nafnverðs reiknaðar upp miðað við gildandi gengi eða vísitölu í lok ársins eftir því sem við á.

7. Viðskiptakröfur

Viðskiptakröfur eru færðar niður til að mæta almennri áhættu sem fylgir kröfueign félagsins, en hér er ekki um endanlega afskrift að ræða. Í rekstrarreikningi ársins eru gjaldfærðar 10,8 millj. kr. vegna hækkunar niðurfærslu. Niðurfærslan er dregin frá viðskiptakröfum í efnahagsreikningi.

8. Skattamál

Félagið eru undanþegið tekjuskattsskyldu og hafnarsjóðir eru undanþegnir hvers konar sköttum af hafnarmannvirkjum.

9. Laun og launatengd gjöld

Laun og launatengd gjöld greinast þannig:	2017	2016
Laun	743.094	711.025
Mótframlag í lífeyrissjóð	97.485	92.080
Önnur launatengd gjöld	70.128	72.412
Laun og launatengd gjöld samtals	910.708	875.517
Meðalfjöldi starfsmanna umreiknaður í heilsársstörf	77	77

Laun og þóknanir til stjórnar námu 19,6 millj. kr. á árinu 2017 (2016; 34,3 millj. kr.). Laun og hlunnindi hafnarstjóra námu 18,1 millj. kr. (2016; 17,6 millj. kr.). Lækkun í launum stjórnar milli ára skýrist af uppgjöri vegna breytingar á viðmiðun launa stjórnar frá fyrri árum sem hafði ekki skilað sér til stjórnarmanna sem voru gerð upp og gjaldfærð á árinu 2016.

Skýringar, frh.:

9. Laun og launatengd gjöld, frh.

Laun og launatengd gjöld sundurliðast þannig á liði í rekstrarreikningi:	2017	2016
Hafnarvirki	130.629	131.987
Eignagjöld	23.034	22.910
Hafnarþjónusta	494.089	458.198
Skrifstofu- og stjórnunarkostnaður	226.443	227.953
Siglingavernd	36.513	34.469
Laun og launatengd gjöld samtals	<u>910.708</u>	<u>875.517</u>

10. Varanlegir rekstrarfjármunir

Varanlegir rekstrarfjármunir og afskriftir, greinast þannig:

	Fasteignir og lóðir	Hafnir og mannvirki	Gatnakerfi	Bátar, bifreiðar áhöld og tæki	Samtals
Heildarverð 1.1.2017	7.856.925	17.265.776	1.263.106	1.246.164	27.631.971
Afskrifað áður	(4.967.729)	(9.786.032)	(332.469)	(1.030.814)	(16.117.044)
Bókfært verð 1.1.2017	2.889.196	7.479.744	930.637	215.350	11.514.927
Viðbót á árinu	332.216	1.329.022	52.349	17.577	1.731.164
Selt og niðurlagt á árinu	0	0	(366.120)	(6.143)	(372.263)
Afskrift færð út	0	0	0	5.359	5.359
Afskrifað á árinu	(135.630)	(486.772)	(50.379)	(49.550)	(722.331)
Bókfært verð 31.12.2017	<u>3.085.782</u>	<u>8.321.994</u>	<u>566.487</u>	<u>182.593</u>	<u>12.156.856</u>
Heildarverð 31.12.2017	8.189.141	18.594.798	949.335	1.257.598,0	28.990.872
Afskrifað samtals 31.12.2017	(5.103.359)	(10.272.804)	(382.847)	(1.075.005)	(16.834.016)
Bókfært verð 31.12.2017	<u>3.085.782</u>	<u>8.321.994</u>	<u>566.487</u>	<u>182.593</u>	<u>12.156.856</u>
Afskriftahlutföll	2,5-4%	4-10%	4%	10-20%	
Áætlaður nýtingartími	25-40 ár	10-25 ár	25 ár	5-10 ár	

11. Fasteignamat og vátryggingaverð

Fasteignamat og vátryggingaverð eigna félagsins greinist þannig:

	Fasteignamat	Vátryggingaverð
Fasteignir	5.652.003	6.525.961
Lóðir	25.890.120	0
Bátar	0	1.257.214
Aðrir varanlegir rekstrarfjármunir	0	525.452
	<u>31.542.123</u>	<u>8.308.627</u>

12. Eignarhlutir í félögum

Eignarhlutar í félögum greinast þannig:

	Eignarhluti	Nafnverð	Bókfært verð
Vatnsveita Hvalfjarðarsveitar sf., Akranes	50,0%	25.500	75.481
Eignarhaldsfélagið Spölu hf., Akranes	23,5%	20.200	52.379
Halakot ehf., Reykjavík	100,0%	2.000	2.000
Aflvaki hf., Reykjavík	7,6%	608	719
Þjónustumst Grundartangasvæði, Grundartanga			750
Eignarhlutir í félögum alls		<u>48.308</u>	<u>131.330</u>

Hlutabréf í Eignarhaldsfélaginu Speli hf. voru uppreiknuð miðað við vísitölu neysliverðs í lok árs.

Faxaflóahafnir sf. er helmingseigandi að Vatnsveitu Hvalfjarðarsveitar sf., en tilgangur félagsins er öflun vatns vegna starfsemi á Grundartanga og í svonefndu Hagamelshverfi. Skuldbindingar Vatnsveitu Hvalfjarðarsveitar í árslok nema um 3 millj. kr. Faxaflóahafnir bera beina, óskipta og ótakmarkaða ábyrgð á skuldbindingum félagsins.

Skýringar, frh.:

13. Langtímakröfur

Yfirlit um langtímakröfur:	2017	2016
Skuldabréf	876.806	947.236
Langtímakröfur samtals	876.806	947.236
Næsta árs afborganir	(284.861)	(250.926)
Langtímakröfur í efnahagsreikningi samtals	591.945	696.310
Langtímakröfur greinast þannig:		
Verðtryggð lán bundin NVT til verðtryggingar	876.806	947.236
Afborganir langtímakrafna greinast þannig á næstu ár:		
Árið 2017	-	250.926
Árið 2018	284.861	245.068
Árið 2019	240.173	202.439
Árið 2020	234.535	196.313
Árið 2021	80.423	46.249
Árið 2022	33.640	6.241
Afborgun síðar	3.175	-
Langtímakröfur samtals	876.806	947.236

14. Viðskiptakröfur

Niðurfærsla viðskiptakrafna greinist þannig:	2017	2016
Niðurfærsla í ársbyrjun	20.302	17.164
Tapaðar kröfur á árinu	(6.330)	0
Breyting á niðurfærslu	10.782	3.138
Niðurfærsla í árslok	24.754	20.302

15. Eigið fé

Yfirlit um óráðstafað eigið fé:	2017	2016
Óráðstafað eigið fé í upphafi árs	13.027.750	12.594.962
Greiddur arður	(371.000)	(310.000)
Hagnaður ársins	653.415	742.788
Óráðstafað eigið fé í lok árs	13.310.165	13.027.750

Skýringar, frh.:

16. Langtímaskuldir

Yfirlit um langtímaskuldir:	2017	2016	
Lífeyrissjóður Verslunarmanna	804.409	878.557	
Aðrir aðilar	4.196	12.375	
	<u>808.605</u>	<u>890.932</u>	
Langtímaskuldir greinast þannig:			
	Vextir	2017	2016
Verðtrygð lán önnur 3,55 - 6,45%	808.605	890.932	
Langtímaskuldir samtals	808.605	890.932	
Næsta árs afborganir	(93.575)	(96.106)	
Langtímaskuldir í efnahagsreikningi samtals	<u>715.030</u>	<u>794.826</u>	
Afborganir af langtímaskuldum félagsins greinast þannig á næstu ár:			
Árið 2017	-	96.106	
Árið 2018	93.575	91.981	
Árið 2019	89.379	87.856	
Árið 2020	89.379	87.856	
Árið 2021	89.379	87.856	
Árið 2022	89.379	439.279	
Afborgun síðar	357.515		
Langtímaskuldir alls	<u>808.605</u>	<u>890.932</u>	

17. Skuldbindingar utan efnahagsreiknings

Skuldbindingar vegna verksamninga sem ólokið er um áramót námu um 1.108 millj. kr. árslok 2017.

18. Óreglulegir liðir

Á árinu 2017 seldi félagið lóð í Kjarlövögi til Reykjavíkurborgar og var söluhagnaður vegna sölu lóðarinnar 40,0 millj.kr. Ekki var um sambærilega lóðasölu að ræða á árinu 2016.

19. Tengdir aðilar

Skilgreining á tengdum aðilum

Eigendur og félög tengd þeim, stjórnarmenn og stjórnendur teljast vera tengdir aðilar félagsins.

Hluti af þeim aðilum sem skilgreindir eru sem tengdir aðilar eiga almenn viðskipti við félagið. Skilyrði og skilmálar viðskiptanna voru sambærileg við það sem gerist í viðskiptum við ótengda aðila og eru þessi viðskipti því flokkuð sem slík.

Tekjur frá systurfélögum á árinu 2017 námu um 25,6 millj. kr. Kaup af vörum og þjónustu af Reykjavíkurborg og systurfélögum námu um 220,1 millj. kr. á árinu. og af öðrum tengdum aðilum um 16,3 millj.kr á árinu. Viðskiptaskuldir við tengd félög námu 31,8 millj.kr. í árslok. Auk þess er fært á meðal langtímakrafna skuldabréf á hendur Reykjavíkurborg, sem bókfært er á 204,5 millj. kr.

20. Þóknun endurskoðenda

Þóknun til ytri endurskoðenda félagsins á árinu 2017 nam 2,4 millj. kr. (2016: 2,1 millj. kr.).

21. Uppgjör við Brú lífeyrissjóð

Á árinu 2017 gjaldfærðu Faxafloahafnir samtals um 322,3 millj. kr. vegna uppgjors við Brú lífeyrissjóð. Uppgjörið er tilkomið vegna breytinga á skipan lífeyrismála opinberra starfsmanna sem samþykkt voru á Alþingi með lögum nr. 127/2016. Meðal breytinga er að ávinnsla lífeyrisréttinda í A-deildum LSR og Brúar verður aldurstengd en ekki jöfn og lífeyristökualdur hækkaður úr 65 árum í 67 ár. Við framangreindar breytingar eru réttindi virkra sjóðfélaga tryggt með sérstökum framlögum til sjóðanna af hálfu launagreiðenda. Framlagið er fært á meðal skammtímaskulda í efnahagsreikningi en var að fullu greitt í febrúar 2018.

22. Önnur mál

Hagtak hf. hefur stefnt félaginu vegna meintra vanefnda á verksamningi og nemur stefnujárhæðin 173,6 millj. kr. Faxafloahafnir hafa hafnað kröfum stefnenda en óvissa er um endanlega niðurstöðu málsins.

Málsnr: R18030124
Skjalasafn Ráðhúss
15. mars 2018
Bréfiykili. 6631

Til borgarráðs Reykjavíkurborgar
b.t. S. Björns Blöndal
Ráðhúsi Reykjavíkur
Tjarnargötu 11
101 Reykjavík

Frá Siglingafélagi Reykjavíkur, Brokey
Ingólfsgarði
101 Reykjavík

Efni: Ósk um aðkomu að skipulagi og hönnun siglingaaðstöðu í Skerjafirði.

Vegna vinnu við deiliskipulag nýrrar byggðar í Skerjafirði.

Siglingafélag Reykjavíkur, Brokey, hefur rekið siglingastarfsemi í Fossvogi frá 1971 með áherslu á siglingar barna og ungmenna.

Vegna væntanlegrar brúar yfir Fossvog telur stjórn félagsins brýnt að skoða möguleika á uppbyggingu varanlegrar aðstöðu fyrir siglingar barna og ungs fólks, á kænum og léttum kjölbátum annars staðar en í Nauthólsvík. Við teljum að ef gert er ráð fyrir slíkri starfsemi í deiliskipulagi því sem nú er í undirbúningi fyrir nýja byggð í Skerjafirði geti af því hlotist verðmæt og vel nýtt útivistaraðstaða fyrir alla Reykvíkinga (sjá nánar meðfylgjandi greinargerð).

Við óskum eftir því að fá að koma að skipulagsvinnunni með þetta í huga. Við teljum okkur geta komið að borðinu með verðmæta þekkingu og reynslu af siglingum í Skerjafirði.

Virðingarfyllst

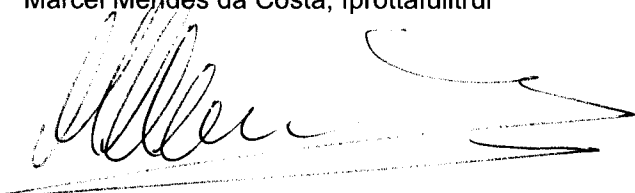
f.h. Siglingafélags Reykjavíkur, Brokeyjar



Áki Ásgeirsson, formaður

Rvk 13.3.18

Marcel Mendes da Costa, íþróttafulltrúi



Rvk. 13.3.18

Greinargerð

Um aðstöðu til siglinga í Fossvogi

Mars 2018

Siglingafélag Reykjavíkur hefur um nokkurt skeið haft auga með möguleikum til að byggja upp varanlega aðstöðu fyrir siglingar barna og ungmenna á nýjum stað. Einn af þeim stöðum sem við höfum velt vöngum yfir er víkin vestan við flugbrautina þar sem okkur skilst að nú sé verið að vinna nýtt deiliskipulag vegna fyrirhugaðrar byggðar. Við álitum að þarna séu tækifæri til að skapa fyrsta flokks aðstöðu fyrir útivist og sjóíþróttir sem henta síður Nauthólsvík eins og aðstæður eru þar núna.

Sem dæmi má nefna að engin aðstaða er til að "leggja" bátum, hvorki kænnum, kjölbátum eða öryggisbátum félagsins, í Nauthólsvík. Þess vegna fær félagið að nota flotbryggju í Kópavogi til að geyma þrjá öryggisbáta sem eru nauðsynlegir fyrir barna- og unglingsstarfið. Húsnæði félagsins í gamla flugvallarhótelinu, þar sem það hefur starfað frá 1971, er að mörgu leyti vel aðlagað að starfsemi, en er illa staðsett fyrir aðgengi að sjó eftir að ylströndin var opnuð. Fyrirsjáanlegt er að væntanleg brú yfir Fossvog muni takmarka siglingastarf félagsins í Nauthólsvík enn frekar.

Allt frá því að ylströndin í Nauthólsvík var opnuð hefur þrengt að starfsemi siglingafélagsins í Nauthólsvík. Með opnun strandarinnar lokaðist sjósetningaraðstaða félagsins og með auknu sjósundi hefur skapast ákveðin slyshætta í Fossvogi. Það er einnig ljóst að með tilkomu brúar yfir Fossvog muni þrengja enn meir að barna- og ungmennastarfsemi félagsins. Þrátt fyrir þröngan kost þá hefur starfsemi verið öflug þarna og við höfum eignast landsliðsfólk og keppendur á Ólympíuleikunum (Hafstein Ægi Geirsson 2000 og 2004). Hulda Lilja Hannesdóttir, sem hefur æft siglingar hjá félaginu frá 11 ára aldri, tekur þátt í heimsmeistaramóti í kænusiglingum í Árósum næsta sumar og stefnir á að öðlast keppnisrétt á næstu Ólympíuleikum í Tókýó.

Þegar starfsemi Brokeyjar hófst í Nauthólsvík fyrir hartnær hálfri öld var lítil umferð á svæðinu og lítið mál að sjósetja báta þar sem nú er ylströnd og taka þar upp öryggisbát félagsins. Engir hjólréiðamenn eða hlauparar þutu hjá þar sem bátar voru undirbúnir fyrir siglingu, og sjósund var bannað af heilbrigðiseftirlitinu. Nú er öldin önnur og Nauthólsvík hefur á síðustu árum opnast fyrir gríðarlega fjölbreytta útivistar- og íþróttastarfsemi. Fyrir vikið skapast ákveðin hætta sem ekki var fyrirséð þegar félagið hóf þarna starfsemi sína. Aðstaða félagsins hefur lítið breyst nema hvað ekki er lengur sjósett í Nauthólsvík heldur verður að draga bátana eftir göngu- og hjólastígnum að starfsaðstöðu Sigluness og sjósetja þar. Öryggisbátar félagsins eru geymdir í Kópavogi. Bátar eru enn gerðir klárir við húsnæði Brokeyjar og er þá oft þröngt á göngustígnum þegar verið er að gera tugi báta sjóklára á sama tíma. Einnig skapar það töluverða slyshættu þegar segl og rár slást til í vindinum meðan almenn umferð á göngustígnum fer þar hjá.

Þegar á sjó er komið skapast einnig hætta þar sem innsiglingin að sjósetningarrampi Reykjavíkurborgar við Siglunes er orðin vinsæll sundstaður. Lending á rampinum er nokkuð vandasöm undir seglum, sér í lagi hjá ungum siglingamönnum sem eru að læra siglingar. Þar getur skapst hætta á góðviðrisdögum þegar margir eru í sjósundi innan um seglbáta sem eru að leggja frá eða að koma að landi.

Það er ljóst að aðstaða fyrir barna- og ungmennastarf Brokeyjar í Nauthólsvík er orðin fyrir annari starfsemi og þeirri þróun sem þar hefur átt sér stað. Það er að auki ljóst að starfsemi félagsins muni takmarkast enn frekar þegar brú verður byggð yfir Fossvog eins og bent hefur verið á í bréfum til borgarinnar. Það eru ekki margir staðir í borgarlandinu sem koma til greina fyrir slíka starfsemi og því rétt að fram fari vinna til að finna stað þar sem félagið getur byggt upp varanlega aðstöðu fyrir siglingar barna og ungmenna og gera hana þannig úr garði að þar verði virðisaukning fyrir nágranna og Reykvíkings alla.

Reykjavíkurborg
Bt. Borgarráðs
Ráðhúsi Reykjavíkur
101 Reykjavík.

Málsnr.: R18030101
Skjalasafn Ráðhúss
13. mars 2018
Bréfalykill: 31502

Reykjavík 12. mars 2018

Ágæta Borgarráð

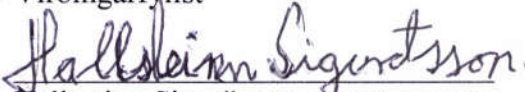
Kjalarneshreppur úthlutaði mér á sínum tíma landi uppi í Álfsnesi og setti ég þar fimm myndir smíðaðar úr áli. Ein þeirra þoldi illa veðráttuna sem þarna er svo ég tók hana heim eftir að hafa gert við hana tvisvar en Álfsnesið er mikið veðravíti.

Ég væri því afar þakklátur ef hægt væri að finna annan stað fyrir þessar fjórar myndir og þá nær byggð. Þá myndi þurfa að steypa nýjar undirstöður fyrir hverja mynd en ég hef kerru til að flytja þær á milli staða. Stærsta myndin þarfnast svolítillar viðgerðar sem ég get séð um sjálfur en hún er í þremur hlutum en hinar þrjár bara í einum hluta hver.

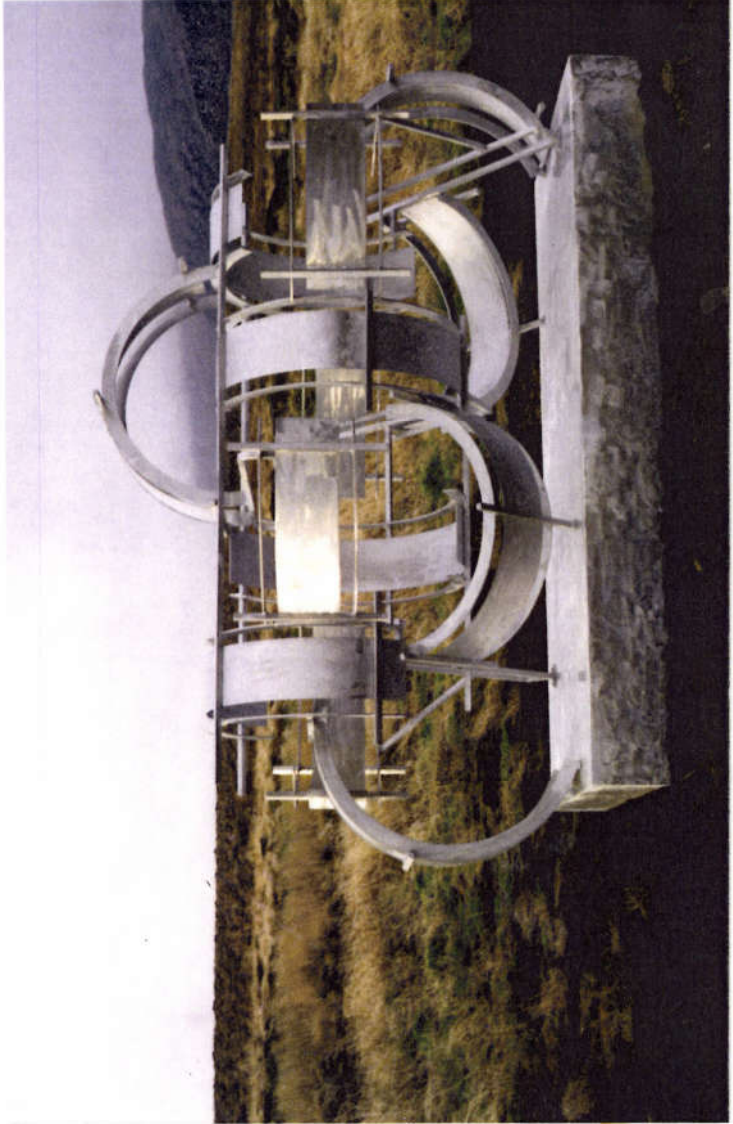
Ég hef lauslega rætt þetta við Björn Axelsson, skipulagstjóra Reykjavíkurborgar en hann staðsetti þessar myndir með mér á sínum tíma og ráðlagði hann mér í samtali okkar að senda Borgarráði þetta bréf.

Ósk mín er að Reykjavíkurborg eignist verkin fjögur að flutningi loknum á nýjan stað.

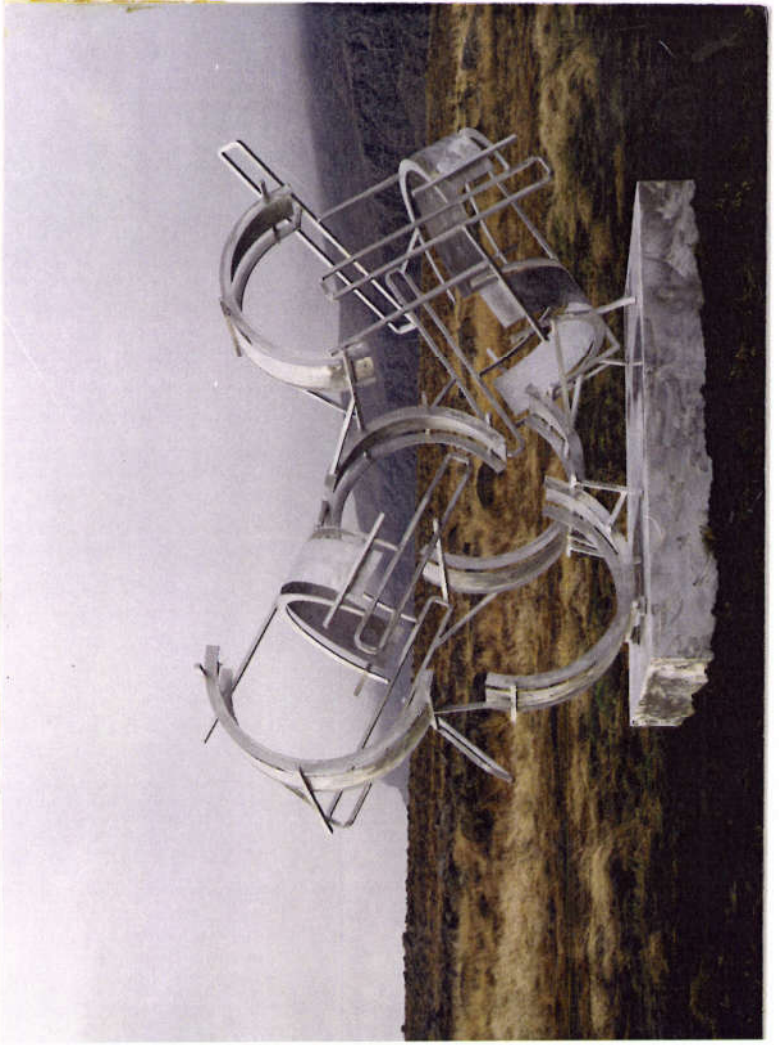
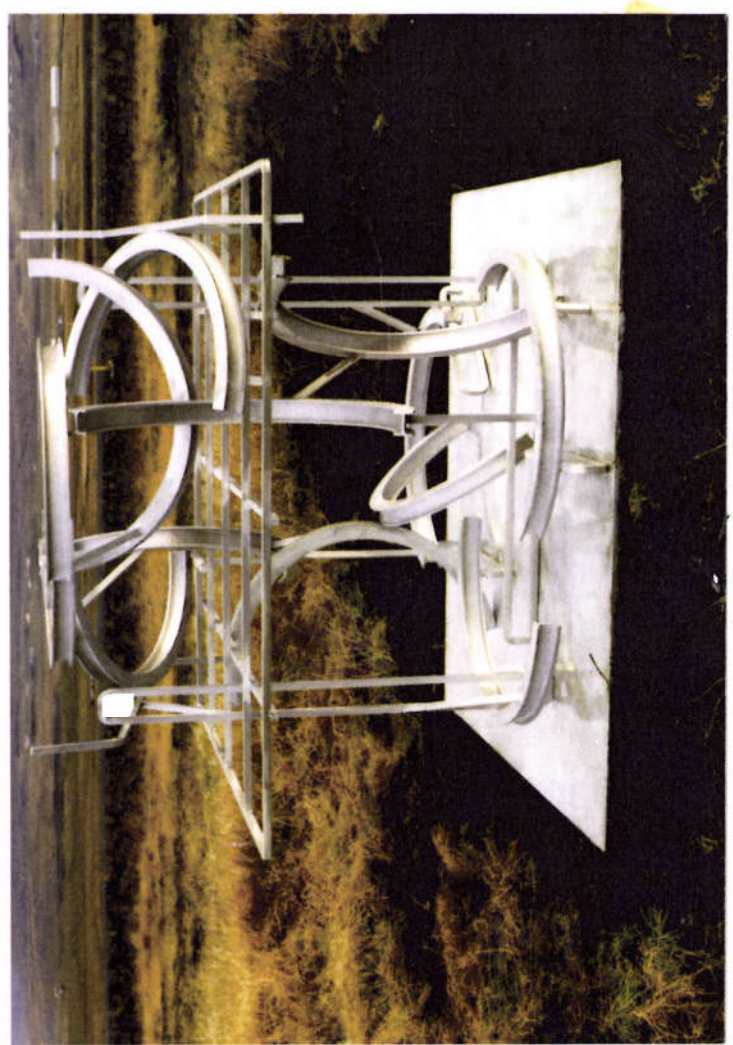
Virðingarfyllt

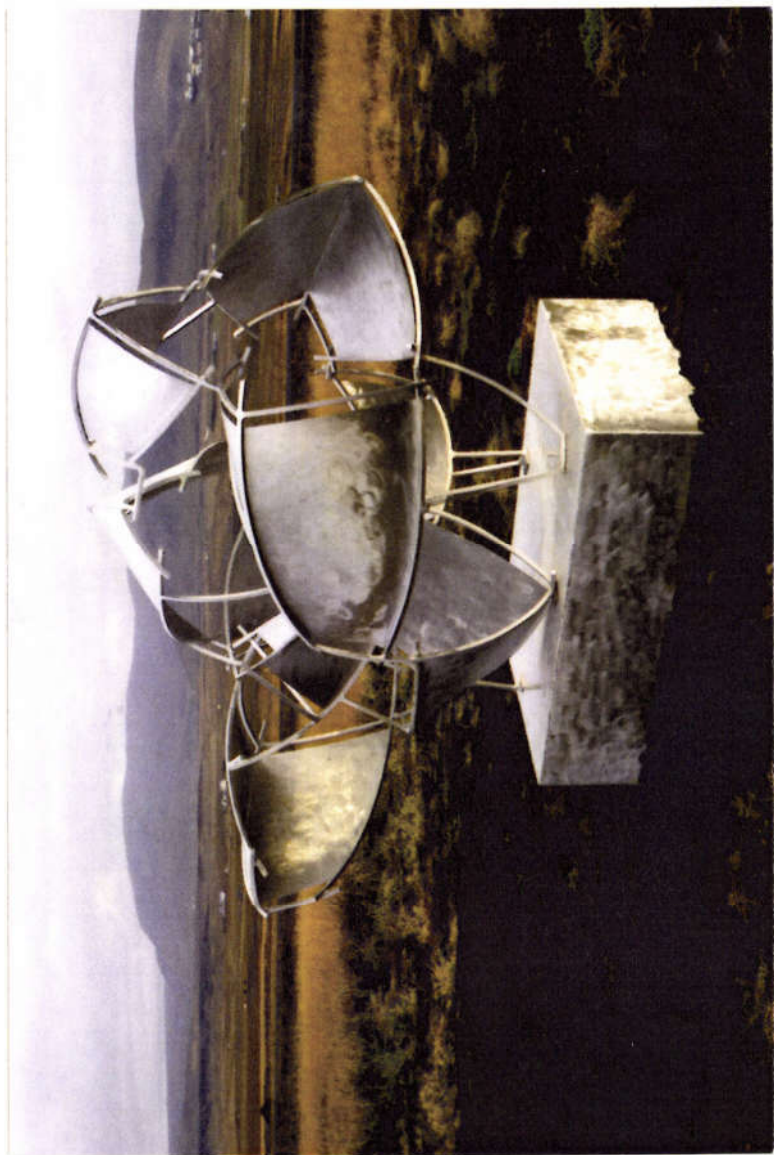

Hallsteinn Sigurðsson, myndlistarmaður

Ystaseli 37, 109 Reykjavík. S: 557 7245, Gsm: 869 5365



2004





Ferri mynd þoldi skelri vetröskuna í Alþjóðum. 195.