

SKJALAVER
HÖFÐATORGI

13. MAR. 2020

Málsnr.: USK 2020030035

Bréfalykill



Skipulagsstofnun

Reykjavíkurborg, umhverfis og skipulagssvið
Borgartúni 12 - 14
105 Reykjavík

Reykjavík, 12. mars 2020

Tilvísun: 202001129 / 5.1

Efni: Efnistaka á hafsbotni í Kollafirði - beiðni um umsögn

Björgun hefur sent Skipulagsstofnun meðfylgjandi tilkynningu, móttokin 12. mars 2020, um ofangreinda framkvæmd skv. 6. gr. laga um mat á umhverfisáhrifum nr. 106/2000.

Í samræmi við 6. gr. laga nr. 106/2000 og 12. gr. reglugerðar nr. 660/2015 um mat á umhverfisáhrifum er hér með óskað eftir að Reykjavíkurborg, umhverfis og skipulagssvið gefi umsögn um hvort og á hvaða forsendum ofangreind framkvæmd skuli háð mati á umhverfisáhrifum að teknu tilliti til 2. viðauka í framangreindum lögum.

Í umsögninni skal koma fram eftir því sem við á, hvort Reykjavíkurborg, umhverfis og skipulagssvið telji að nægjanlega sé gerð grein fyrir framkvæmdinni, umhverfi hennar, mótvægisáðgerðum og vöktun. Einnig óskar Skipulagsstofnun eftir því að í umsögn komi fram, eftir því sem við á, hvaða leyfi framkvæmdin er háð og varðar starfssvið umsagnaraðila.

Umsögnin óskast send Skipulagsstofnun fyrir 30. mars 2020 og einnig á tölvupóstfang: jakob@skipulag.is og egill@skipulag.is.


Egill Þórarinnsson



LÖGMANNSTOFA

Skipulagsstofnun
Borgartúni 7b
105 Reykjavík

Reykjavík, 23. janúar 2020
Uppfært 10. mars 2020

Efni: Tilkynning um framkvæmd sem kann að vera háð mati á umhverfisáhrifum

I. Inngangur

1. Það tilkynnist hér með að umbjóðandi minn, Björgun ehf. („**Björgun**“), hyggst sækja um ný leyfi til efnistöku af hafsbotni í Kollafirði, Faxaflóa. Af þeim sökum er þess óskað að Skipulagsstofnun taki ákvörðun um hvort hin fyrirhugaða framkvæmd skuli háð mati á umhverfisáhrifum í samræmi við ákvæði 2. mgr. 6. gr. laga nr. 106/2000, um mat á umhverfisáhrifum.
2. Björgun hefur stundað efnistöku af hafsbotni í námum í Kollafirði í rúm fjörutíu ár. Núgildandi leyfi Björgunar til efnistöku af hafsbotni á svæðinu voru gefin út af Orkustofnun árið 2009 með gildistíma til 2019. Að ósk Björgunar framlengdi stofnunin gildistímamann um eitt ár, þ.e. fram á sumarið 2020, að frátalinni Engeyjarnámu sem bíður enn afgreiðslu Orkustofnunar. Við leyfisveitinguna árið 2009 studdist Orkustofnun meðal annars við mat á umhverfisáhrifum og matsskýrslu vegna efnistöku af hafsbotni í Kollafirði sem Björgun lét vinna á árinu 2008 sem og álit Skipulagsstofnunar á matsskýrslunni, dags. 20. nóvember 2008.
3. Björgun vinnur nú að umsóknum um ný langtímaleyfi til efnistöku af hafsbotni í Kollafirði til að minnsta kosti 20 ára. Fyrirtækið hefur við þá vinnu m.a. notið liðsinnis frá Mannviti verkfræðistofu og LEX lögmannsstofu. Í tengslum við fyrirhugaðar framkvæmdir hefur Björgun meðal annars látið gera rannsóknir og mælingar á grundvelli leyfis frá Orkustofnun, dags. 31. maí 2019, til leitar og rannsókna á lausum jarðefnum á hafsbotni á nánar tilgreindum svæðum í Kollafirði (leyfisnúmer OS-2019-L006-01). Fyrirhugaðar umsóknir munu meðal annars styðjast við niðurstöður þessara rannsókna sem benda meðal annars til þess að mun meira af jarðefni sé til staðar í Kollafirði en áður var talið. Björgun gat ekki hafist handa við umsóknir um ný efnistökualeyfi fyrr en rannsóknarniðurstöður lágu fyrir. Í því sambandi skal því haldið til haga að Björgun sótti upphaflega um leyfi til leitar og rannsókna á lausum jarðefnum í Kollafirði með erindi til Orkustofnunar 27. mars 2018. Miklar tafir urðu á afgreiðslu Orkustofnunar sem gaf út framangreint leyfi 31. maí 2019. Ljóst er að undirbúningur umsókna um ný efnistökualeyfi og þar með athugun á því hvort um matsskyldar framkvæmdir væri að ræða hefði hafist mun fyrr ef Orkustofnun hefði gefið út rannsóknarleyfið innan eðlilegra tímamarka.

4. Björgun telur að endurnýjun á framkvæmdaleyfum fyrirtækisins í Kollafirði feli í sér tilvik sem er ekki matsskylt samkvæmt lögum nr. 106/2000. Ástæðan er sú að fyrirhugaðar framkvæmdir rúmast að mati Björgunar innan lagaheimilda um breytingar á fyrri framkvæmd samkvæmt lögum nr. 106/2000. Í tengslum við umsóknarferlið sendi Björgun erindi til Skipulagsstofnunar, dags. 18. desember 2019, með fyrirspurn um málsmeðferð. Í svari Skipulagsstofnunar, dags. 10. janúar sl., segir að stofnunin telji að fyrirhuguð efnistaka falli undir tölul. 13.02 í 1. viðauka laga nr. 106/2000, um mat á umhverfisáhrifum. Framkvæmdin sé því tilkynningarskyld til Skipulagsstofnunar sem tekur í framhaldinu ákvörðun um hvort hún skuli háð mati á umhverfisáhrifum. Með hliðsjón af svari Skipulagsstofnunar ákvað Björgun að senda Skipulagsstofnun þessa formlegu tilkynningu um fyrirhugaðar framkvæmdir.
5. Hér á eftir verður gerð grein fyrir matsskýrslu frá 2008 sem liggur til grundvallar núgildandi leyfum Björgunar í Kollafirði. Þá verður fjallað um fyrirhugaðar leyfisumsóknir Björgunar í Kollafirði og gerð verður grein fyrir þeim upplýsingum og gögnum sem þurfa að fylgja tilkynningu sem þessari samkvæmt, sbr. 2. mgr. 6. gr. laga nr. 106/2000 og 11. gr. reglugerðar nr. 660/2015, um mat á umhverfisáhrifum.

II.

Matsskýrslan frá 2008

6. Líkt og að framan greinir liggur ítarlegt mat á umhverfisáhrifum vegna efnistöku Björgunar af hafsbotni í Kollafirði, Faxaflóa, til grundvallar núgildandi leyfum Björgunar. Fyrirliggjandi umhverfismat var unnið á árunum 2007-2008 af Mannviti verkfræðistofu hf. og Jarðfræðistofu Kjartans Thors ehf. Matið var á sínum tíma unnið í tengslum við endurnýjun þágildandi langtímaleyfa Björgunar í Kollafirði. Þetta var fyrsta mat sem gert var á umhverfisáhrifum efnistöku Björgunar í Kollafirði enda höfðu lög um mat á umhverfisáhrifum ekki tekið gildi þegar Björgun hlaut sín fyrstu framkvæmdaleyfi í Kollafirði árið 1990. Matsskýrsla lá fyrir í október 2008 („matsskýrslan“) og álit Skipulagsstofnunar lá fyrir 20. nóvember sama ár.
7. Matsskýrslan tók mið af aðferðum Björgunar við efnistöku. Þannig var gert ráð fyrir efnistöku með dæluskipum með búnað til efnistöku á allt að 40 metra dýpi og í sumum tilvikum efnistöku með gröfupramma. Í kafla 2.2. í matsskýrslunni er umrætt framkvæmdasvæði síðan skilgreint sem: „*Svæðið innan línu, sem draga má frá vesturenda Akureyjar að Kjalarnesi*“.¹ Í matsskýrslunni er einnig áréttað að umrætt svæði sé í heild nefnt Kollafjörður þó að heitið sé einnig notað um fjörðinn milli Álfsness og Kjalarness. Innan þessa framkvæmdasvæðis má svo finna eftirtaldar 16 námur, sbr. töflu 2.1. í matsskýrslunni frá 2008:

1. Kjalarnes
2. Saltvík
3. Helgusker
4. Kollafjörður
5. Álfsnes

6. Þerney
7. Leiruvogur
8. Lundey
9. Lundeyjardjúp
10. Hjallasker

¹ Sbr. *Efnistaka af hafsbotni í Kollafirði, Faxaflóa. Mat á umhverfisáhrifum. Matsskýrsla. Október 2008*, bls. 5.

11. Viðeyjarflak
12. Engey
13. Hólmar

14. Akurey
15. Viðey
16. Gufunes

8. Heildarflatarmál framangreindra námasvæða er 475 ha og í matsskýrslunni var gert ráð fyrir að heildarefnistaka á svæðinu færi ekki yfir *11,5 milljón rúmmetra*. Á þessum tíma var miðað við þær upplýsingar sem lágu fyrir varðandi útmörk námanna og einnig kom fram að tölur um efnismagn í heild sinni væru byggðar á mikilli bjartsýni. Þó svo námur hafi verið skilgreindar á afmörkuðum svæðum innan Kollafjarðar skal það tekið fram að umhverfismatið takmarkaðist ekki alfarið við námusvæðin heldur var einnig horft á framkvæmdasvæðið í heild. Þannig voru til dæmis tekin sýni vegna botndýralífsrannsóknna bæði innan og utan skilgreindra námusvæða.
9. Á grundvelli matsskýrslunnar sótti Björgun um leyfi hjá Orkustofnun til efnistöku í öllum framangreindum námum að frátalinni Akureyjarnámu. Fyrirtækið áskildi sér þó rétt til að sækja síðar um leyfi til efnistöku af hafsbotni við Akurey. Ekki hefur komið til þess. Orkustofnun veitti Björgun þó aðeins leyfi til efnistöku af hafsbotni í níu námum í Kollafirði. *Annars vegar* á Viðeyjarflaki, við Lundey, Þerney, Álfsnes og Saltvík dags. 29. júní 2009 með gildistíma til 1. júlí 2019. *Hins vegar* við Kjalarnes, Leiruvog, Engey og Viðey, dags. 3. nóvember 2009 með gildistíma til 3. nóvember 2019. Orkustofnun hefur framlengt leyfi Björgunar til efnistöku í Kollafirði um eitt ár á öllum svæðum nema við Engey en búist er við að Orkustofnun afgreiði leyfi við Engey á komandi dögum/vikum, eins og nánar verður fjallað um hér á eftir.
10. Tekið skal fram að heildarefnistaka Björgunar í Kollafirði á árunum 2009-2019 nam um 1,3 milljónum rúmmetrum, sem er aðeins um 11% af áætlaðri efnistöku samkvæmt matsskýrslunni frá 2008.

III.

Fyrirhugaðar leyfisumsóknir

11. Björgun vinnur nú að umsóknum um um leyfi fyrir áframhaldandi efnistöku innan sama framkvæmdasvæðis og skilgreint var í kafla 2.2. í matsskýrslunni frá 2008, þ.e. *„innan línu, sem draga má frá vesturenda Akureyjar að Kjalarnesi“ (sjá meðfylgjandi uppdrátt)*.
12. Áframhaldandi efnistaka Björgunar mun áfram fara fram með holudælingu og því verður engin breyting á tæknilegri framkvæmd efnistökkunnar. Að þessu sinni hyggst Björgun þó aðeins sækja um leyfi til efnistöku af hafsbotni á þremur námusvæðum, sbr. meðfylgjandi kort, þ.e. við Engey, Saltvík og á Þerneyjarsundi en síðastnefnda svæðið skiptist í Þerneyjarnámu og Leiruvogsnámu. Eins og fram hefur komið hefur Björgun staðið fyrir nýlegum og nákvæmari rannsóknnum og mælingum á efni á svæðinu en fram fóru í fyrra ferli. Niðurstöður benda til þess að mun meira efni sé að finna á þessum þremur námusvæðum en áður var talið. Með hliðsjón af niðurstöðum mælinganna gerir Björgun ráð fyrir að hægt sé að vinna þar um 3,6 milljónir rúmmetra af efni sem dugar að minnsta kosti sem grundvöllur starfsemi Björgunar næstu 20 árin.

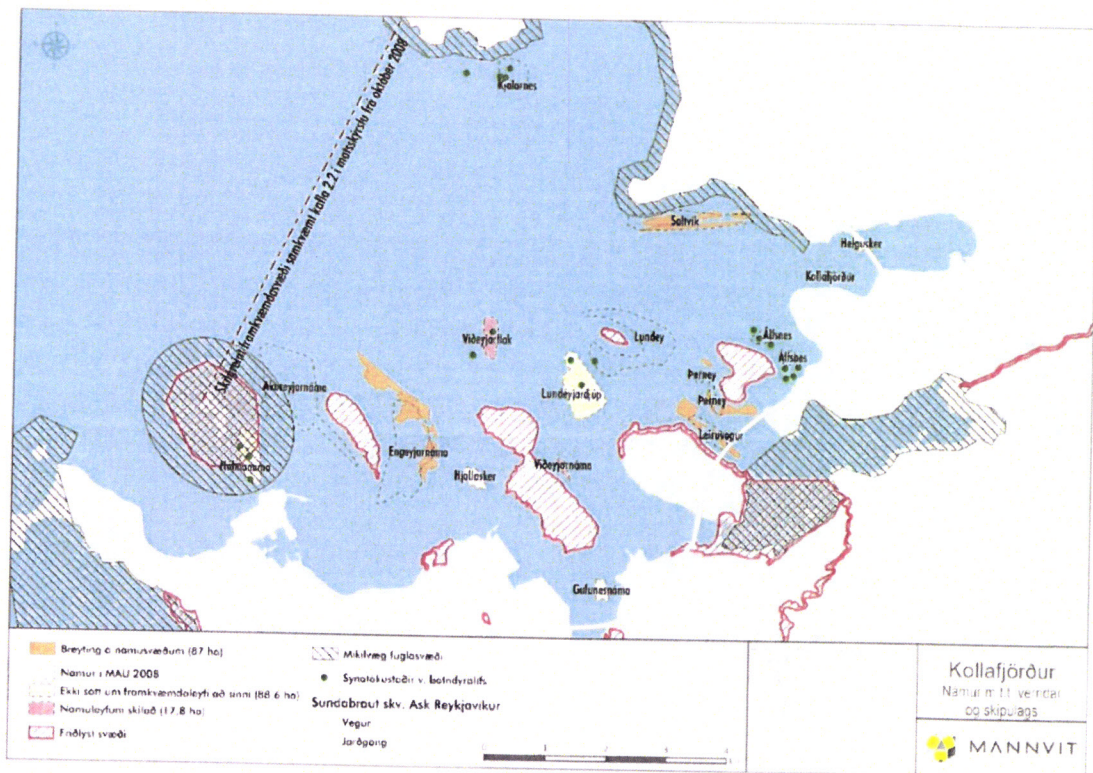
13. Að teknu tilliti til niðurstaðna nýrra mælinga gerir Björgun ráð fyrir því að nákvæm staðsetning þessara námasvæða miðað við fyrri afmörkun færist til að hluta. Þannig verður hluti innan þeirra námusvæða sem matsskýrslan gerði ráð fyrir árið 2008 en hluti mun standa utan við mörk námanna eins og þær voru skilgreindar árið 2008. Á þetta þó sérstaklega við um efnistöku við Engey og á Þerneyjarsundi. Efnistaka í Saltvíkurnámu verður að mestu leyti innan sömu námumarka og skilgreind voru árið 2008. Björgun ítrekar að fyrirhuguð efnistaka mun þó alfarið liggja innan þess framkvæmdasvæðis sem skilgreint var í kafla 2.2 í matsskýrslunni frá 2008.
14. Að þessu sögðu gerir Björgun ráð fyrir að hætta efnistöku í námum á Viðeyjarflaki og Viðey eftir að nógildandi leyfi renna út. Björgun hyggst því skila þessum námum ef svo má segja. Þá hyggst Björgun að óbreyttu ekki sækja um framkvæmdaleyfi við Helgusker, Hjallasker, Hólma, Lundeyjardjúp og Gufunes. Björgun áskilur sér þó rétt til að sækja síðar um leyfi til efnistöku úr þessum námum. Staðsetningu þessara náma má sjá á mynd 1 á bls. 6 og í meðfylgjandi fylgiskjali.
15. Líkt og fram kemur í svari Skipulagsstofnunar, dags. 10. janúar sl., telur stofnunin að fyrirhuguð efnistaka sé framkvæmd sem fellur undir tölulið 13.02 í 1. viðauka laga nr. 106/2000. Undir ákvæðið falla nánar tiltekið „allar breytingar eða viðbætur við framkvæmdir samkvæmt flokki A, aðrar en tilgreindar eru í tölulið 13.01, og flokki B sem hafa þegar verið leyfðar, framkvæmdar eða eru í framkvæmd og kunna að hafa umtalsverð umhverfisáhrif.“ Slíkar breytingar eða viðbætur teljast samkvæmt ákvæðinu í flokki B, þ.e. þær kunna að hafa í för með sér umtalsverð umhverfisáhrif og metið er í hverju tilviki með tilliti til eðlis, umfangs og staðsetningar hvort þær skuli háðar mati á umhverfisáhrifum, sbr. 6. gr. laga nr. 106/2000. Að þessu sögðu er framkvæmdin tilkynningarskyld að mati Skipulagsstofnunar og stofnunin mun í framhaldinu taka ákvörðun um hvort framkvæmdin skuli háð mati á umhverfisáhrifum.
16. Eftirfarandi upplýsingar og gögn skulu fylgja tilkynningu framkvæmdar í flokki B og C eftir því sem við á, að teknu tilliti til eðlis og umfangs framkvæmdar, sbr. 6. gr. laga nr. 106/2000 og 11. gr. reglugerðar nr. 660/2015, um mat á umhverfisáhrifum, sem og 2. viðauka sömu reglugerðar.
- A. Lýsing á fyrirhugaðri framkvæmd, umfangi hennar og helstu framkvæmda- og rekstrarþáttum**
17. Með vísan til framangreinds hyggst Björgun sækja um áframhaldandi leyfi á þremur námusvæðum í Kollafirði, þ.e. við Engey, Saltvík og á Þerneyjarsundi en síðastnefnda svæðið skiptist í Þerneyjarnámu og Leiruvogsnámu. Umsóknir munu grundvallast á niðurstöðum nýlegra rannsókna. Gert er ráð fyrir að hægt sé að vinna þar samanlagt um 3,6 milljónir rúmmetra af efni sem dugar að minnsta kosti sem grundvöllur starfsemi Björgunar næstu 20 árin. Námusvæðin má sjá á mynd 1 hér á eftir.
18. Í fyrirbyggjandi matsskýrslu frá 2008 var talið að áætlað hámarksefnismagn sem hægt væri að vinna úr námum í Kollafirði væri um 11.500.000 m³ úr 16 námusvæðum. Það mat miðað við þáverandi tækni til þess að meta efnismagn. Leyfi Orkustofnunar til efnistöku á árunum 2009-2019 nam samtals 3.320.000 m³. Vinnsla Björgunar á leyfistímabilinu í Kollafirði nam 1.193.000 m³.

19. Hvað varðar efnismagn þá er það magn sem sóst er eftir í Kollafirði til næstu 20 ára því 7.900.000 m³ minna en fjallað var um í umhverfismati 2008. Samanlagt flatarmál náma sem voru til umfjöllunar árið 2008 var um 475 ha. Þær námur sem nú er fjallað um eru samtals 87 ha. Það er um 388 ha minna svæði en fjallað var um í mati á umhverfisáhrifum 2008. Þessar upplýsingar eru teknar saman í töflu 1.
20. Líkt og fram hefur komið framlengdi Orkustofnun öll leyfi Björgunar frá 2009 til efnistöku í Kollafirði um eitt ár, með sömu skilmálum og greindi í leyfunum 2009, að frátöldu leyfinu í Engeyjarnámu. Ástæða þess að leyfi í Engeyjarnámu fékkst ekki framlengt á sama hátt og leyfin í öðrum námum í Kollafirði er sú að Björgun hafði fullnýtt heimild til töku 200.000 m³ af efni úr Engeyjarnámu sem kveðið var á um í leyfinu frá 2009. Til samanburðar tók Björgun mun minna af efni úr öðrum námum í Kollafirði miðað við þær heimildir sem leyfin kváðu á um. Björgun óskaði því eftir heimild til efnistöku á 125.000 m³ til viðbótar við þá 200.000 m³ sem nýttir voru á árunum 2009-2019. Orkustofnun taldi rétt að óska eftir ákvörðun Skipulagsstofnunar um hvort frekari efnistaka í Engey væri háð mati á umhverfisáhrifum. Skipulagsstofnun komst að þeirri niðurstöðu með ákvörðun sinni 22. nóvember 2019 að áframhaldandi efnistaka á framangreindu magni úr Engeyjarnámu væri ekki líkleg til að hafa í för með sér umtalsverð umhverfisáhrif og því skyldi framkvæmdin ekki háð nýju mati á umhverfisáhrifum.² Þar af leiðandi er umhverfismatið frá 2008 áfram lagt til grundvallar frekari efnistöku í námunni. Í kjölfarið sótti Björgun um nýtt leyfi til efnistöku úr Engeyjarnámu með erindi til Orkustofnunar, dags. 2. desember 2019. Sú umsókn varðar leyfi til töku á 125.000 m³ af efni af hafsbotni á sama efnistökusvæði og leyfi Björgunar frá 2009 gerði ráð fyrir. Orkustofnun gerir ráð fyrir að afgreiða umsóknina á komandi vikum. Hafa ber í huga að fyrirhuguð efnistaka í Engey sem fjallað er um í þessu erindi varðar framtíðarefnistöku við Engey í samræmi við fyrrgreindar rannsóknarniðurstöður.

Tafla 1 Umfang og efnismagn í námum í Kollafirði 2008 og 2020.

	Umhverfismat 2008	Fyrirspurn 2020
Umfang efnisnáma í ha	475 ha	87 ha
Magn efnis í rúmmetrum	11.500.000 m ³	3.600.000 m ³

² Áframhaldandi efnistaka í Engeyjarnámu, Kollafirði. Ákvörðun um matsskyldu, dags. 22. nóvember 2019. Aðgengilegt á vef Skipulagsstofnunar: <https://www.skipulag.is/media/attachments/Umhverfismat/1465/201906086-Engeyjarn%C3%A1ma.pdf>



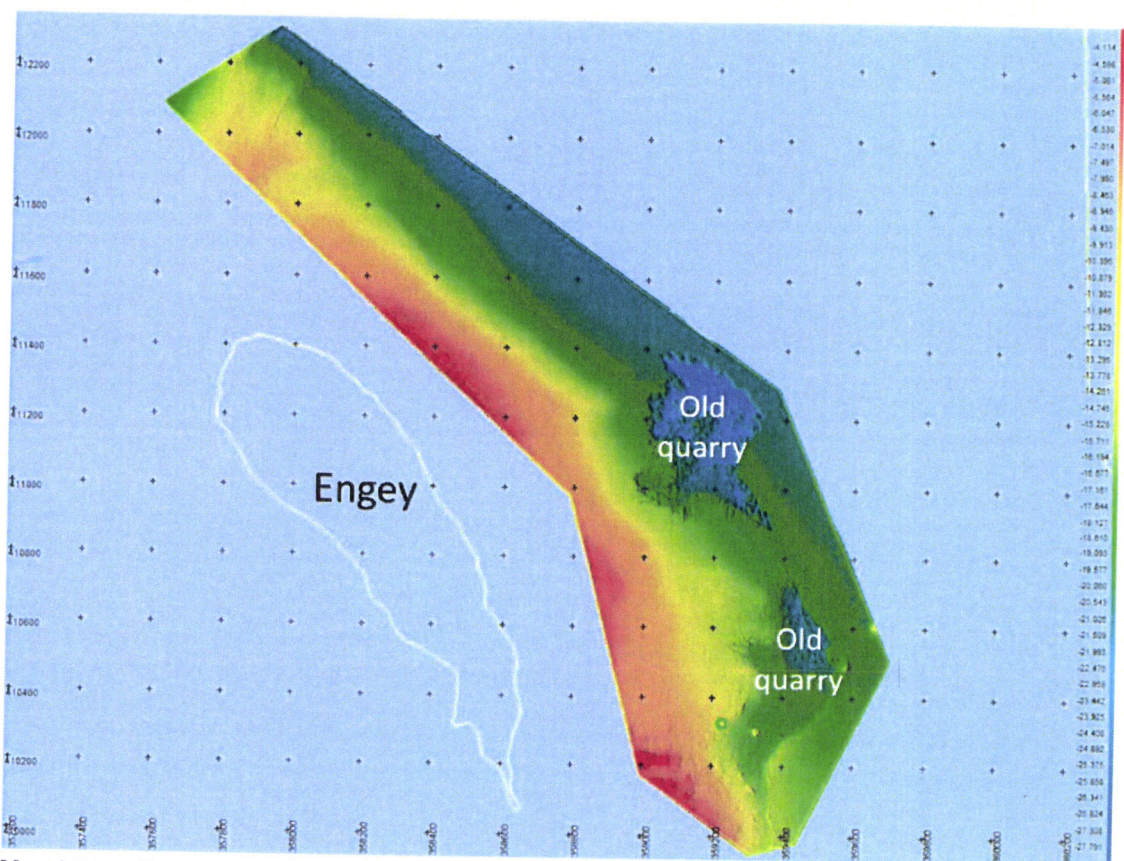
Mynd 1 Yfirlit yfir námusvæði Björgunar í Kollafirði. Kortið fylgir einnig með sem fylgiskjal nr. 4.

a. Nánar um fyrirhugaða efnistöku í Engeyjarnámu

21. Efnistökusvæðið við Engey hefur um árabíl verið eitt af stærri framkvæmdasvæðum Björgunar í Kollafirði. Um er að ræða tvær efnisgryfjur sem berlega má sjá á mynd 2, sem einnig má finna í fylgiskjali 2. Myndin byggir á nýjum fjölgeisla mælingum sem framkvæmdar voru við rannsóknir og leit að lausum jarðefnum í Kollafirði sumarið 2019. Sú tækni sem þar var notuð er mun betri en fyrri tækni sem notuð var til að meta magn í námum árið 2008. Það gerir það að verkum að það magn sem mögulega er að finna á þessu svæði var stórlega vanáætlað árið 2008. Á þeim tíma var talið að hægt væri að vinna um 200.000 m³ til viðbótar úr námunni og var því sótt um það magn til Orkustofnunar í kjölfar mats á umhverfisáhrifum árið 2008. Sem fyrr segir er Björgun nú þegar búuð að vinna 200.000 m³ úr námunni á leyfistímabilinu fyrirhugað er að fyrirtækið fái áframhaldandi leyfi til töku á 125.000 m³ á grundvelli sömu skilmála og leyfið frá 2009 greindi á um. Fyrir liggur að sú viðbót er ekki háð mati á umhverfisáhrifum að mati Skipulagsstofnunar. Til viðbótar hyggst Björgun sækja um umtalsvert meira magn út frá nýjum mælingum og nemur það um 1.6 milljón m³. Hluti þeirrar vinnslu verður innan núverandi námumarka en hluti utan þeirra og því taldi Skipulagsstofnun rétt að tilkynna þá framkvæmd, líkt og nú er gert. Í töflu 2 er farið yfir nokkrar lykiltölur úr Engeyjarnámu.

Tafla 2 Efnistaka úr Engeyjarnámu.

Námur	Engey
Vinnsludýpi	15-27 m
Núverandi flatarmál námu	40 ha
Flatarmál áætlaðs vinnslusvæðis	42,5 ha
Áætlað magn 2009-2019 skv. umhverfismati	200.000 m ³
Magn samkvæmt leyfi 2009-2019	200.000 m ³
Rauntölur - unnið magn 2009-2019	200.000 m ³
Áætluð vinnsla 2020-2040	1.646.000 m ³

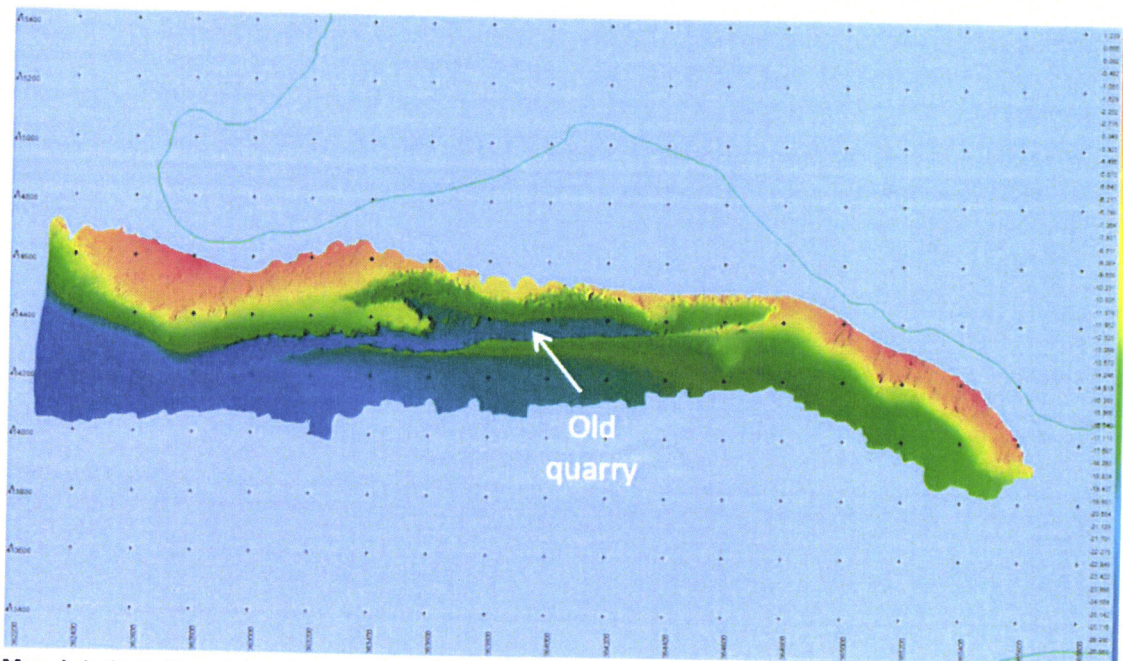


Mynd 2 Engeyjarnáma. Mynd sem sýnir núverandi gryfjur og dýpi út frá fjölgeislaáætlunum frá sumrinu 2019.

b. Nánar um fyrirhugaða efnistöku í Saltvíkurnámu

22. Náman í Saltvík hefur verið nýtt sem steypuefnanáma síðan árið 1970. Náman liggur skammt undan Brimnesi og Saltvík á 5-20 m dýpi. Efnisgryfjan er um 30 ha og má sjá útmörk námunnar á mynd 3, sem einnig er birt í fylgiskjali 2. Myndin byggir á nýjum fjölgeislaáætlunum sem framkvæmdar voru sumarið 2019. Sú tækni sem þar var notuð er mun betri en fyrri tækni sem notuð var til að meta magn í námum árið 2008. Það gerir það að verkum að það magn sem mögulega er að finna á þessu svæði var vanáætlað árið 2008. Á þeim tíma var talið að hægt væri að vinna um 500.000 m³ til viðbótar úr námunni og var því sótt um það magn til Orkustofnunar í kjölfar mats á umhverfisáhrifum árið 2008.

23. Einungis hefur verið unnið 9.600 m³ úr námunni á leyfistímabilinu 2009-2019/2020 og skýrist það að miklu leyti af því að erfitt hefur reynst að vinna efnið. Gert er ráð fyrir að leyst verði úr þeim annmarka á nýju leyfistímabili. Nú verður sótt um meira magn út frá nýjum mælingum og nemur það um 940.000 m³. Efnistakan verður öll innan þeirra námumarka sem metin voru árið 2008. Í töflu 3 er farið yfir nokkrar lykiltölur fyrir Saltvíkurnámu.



Mynd 3 Saltvíkurnáma. Mynd sem sýnir núverandi gryfjur og dýpi út frá fjölgeislamælingum frá sumrinu 2019.

Tafla 3 Efnistaka úr Saltvíkurnámu.

Námur	Saltvík
Vinnsludýpi	5-25 m
Núverandi flatarmál námu	30 ha
Flatarmál áætlaðs vinnslusvæðis	21,5 ha
Áætlað magn 2009-2019 skv. umhverfismati	500.000 m ³
Magn samkvæmt leyfi 2009-2019	400.000 m ³
Rauntölur - unnið magn 2009-2019	9.600 m ³
Áætluð vinnsla 2020-2040	940.000 m ³

c. Nánar um fyrirhugaða efnistöku á Þerneyjarsundi

24. Í umhverfismati 2008 var umfjöllun um námur í Þerneyjarsundi skipt í tvennt þ.e. Þerney og Leiruvogur. Í þessari fyrirspurn er talað um Þerneyjarsund sem nær yfir bæði svæðin.
25. Náman við Þerney fól í sér tvær efnisgryfjur, staðsettar á um 10-20 m sjávardýpi. Frá 1989 hefur verið unnið á um 3 ha svæði á allt að 20 m sjávardýpi. Leiruvogsnáman er ein af eldri námunum í Kollafirði og hefur verið nýtt frá 1985. Stærð núverandi gryfju er um 8 ha. Náman liggur á 6-14 m sjávardýpi skammt norðan Geldinganes.

Skipulagsstofnun
b.t. Jakob Gunnarsson
Laugavegi 166
105 Reykjavík

Reykjavík 6. apríl. 2020
Tilvísun 20200129/5.1
USK2020030035

Efnistaka á hafsbótnei í Kollafirði – beiðni um umsögn um hvort framkvæmd skuli háð umhverfismati.

Vísað er í bréf skipulagsstofnunar frá 12. mars 2020 varðandi beiðni um að gefa umsögn um hvort og á hvaða forsendum ofangreind framkvæmd skuli háð mati á umhverfisáhrifum.

Umhverfis- og skipulagssvið bendir á að engar nýjar upplýsingar eða rannsóknir virðast liggja fyrir um áhrif malarnámsins á lífríki og strönd og því ekki ljóst hvort forsendur í matsskýrslu frá 2008 standist. Það má líka benda á að áhrif frá hækkandi sjávarstöðu er að gerast hraðar en áætlað var og þurfi því líklega að uppfæra útreikninga og líkön í samræmi við það. Það þarf að sýna fram á hvort námuvinnsla geti haft áhrif á ölduhæð, strandrof og flóðahættu.

Engin ný gögn hafa verið tekin saman um botndýralíf en í matsskýrslu frá 2008 voru þau talin óveruleg. Bent skal þó á álit Skipulagsstofnunar frá 2009 um umsókn Björgunar að nauðsynlegt sé að finna skynsamleg viðmið og auka þekkingu á vistkerfi Kollafjarðar.

Umhverfis- og skipulagssvið telur einnig nauðsynlegt að fram fari vöktun á lífríki á öllu svæðinu samhliða svo viðamikilli námavinnslu. Á eyjunum í kring er mikið varp sjófugla sem sækja fæðu á svæðinu. Engey er á náttúruminjasrá og er hverfisvernduð í aðalskipulagi Reykjavíkur.

Umhverfis- og skipulagssvið telur í ljósi fyrrnefndra atriða að fara ætti fram nýtt mat á umhverfisáhrifum.

Reykjavíkurborg er ekki leyfisveitandi vegna þessarar framkvæmdar en áskilur sér rétt til að gera athugasemdir á síðari stigum.

Fyrir hönd umhverfis- og skipulagssviðs,



Þórólfur Jónsson
deildarstjóri náttúru og garða