

Málsnr: 217120017
Skjalasafn Ráðhúss
13. apríl 2018
Bréfalykill: 650

Reykjavík 13. apríl 2018

Tilv. 9.B3

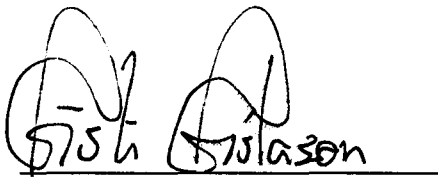
GG/ge

Borgarráð Reykjavíkur
Ráðhús Reykjavíkur
101 Reykjavík

Á fundi stjórnar Faxaflóahafna sf. í dag var eftirfarandi fært til bókar:

Varðar: Efnislosun jarðvegs vegna Hringbrautarverkefnis

„Hafnarstjórn samþykkir að óska heimildar Reykjavíkurborgar fyrir landfyllingu við Klettagarða í samræmi við fyrirbyggjandi minnisblað.“



Gísli Gíslason, hafnarstjóri

**Minnisblað varðandi erindi Nýs Landsspítala
þar sem óskað er eftir að Faxaflóahafnir sf. skoði og meti svæði sem gætu
hugsanlega nýst til móttöku á efni vegna framkvæmda við Landsspítalann á árunum 2018 til 2020**

Með erindi NLSH dags. 23. mars 2018 er óskað eftir mati Faxaflóahafna sf. á möguleikum á að taka á móti efni vegna framkvæmda við nýjan Landsspítala á árunum 2018 til 2020. Um er að ræða u.þ.b. 200.000 m³ af efni og reiknað með að um 80% efnisins verði nýtanlegt til landfyllinga. Í erindinu kemur eftirfarandi fram:

- ✓ Að mikilvægt sé að stytta aksturleiðir til losunar.
- ✓ Að fyrirvari sé um notkun á öllu því efni sem til fellur vegna eigin nota.
- ✓ Að umhverfissjónarmið vegi þungt þegar horft er til stuttra aksturleiða.

Á tveimur fundum með fulltrúum NLSH var gerð grein fyrir helstu þáttum fyrirhugaðrar framkvæmdar og verktíma. Miðað við erindi NLSH er verktíminn áætlaður 2018 - 2020, en beðið er heimildar til útboðs. Miðað við útboð framkvæmda á árinu 2018 má reikna með að efni berist frá framkvæmdasvæðinu um eða upp úr næstu áramótum. Þegar að framkvæmdir hefjast þarf verk að ganga hratt fyrir sig og ekki er hægt að geyma og vinna fyllingarefni á framkvæmdasvæði spítalans.

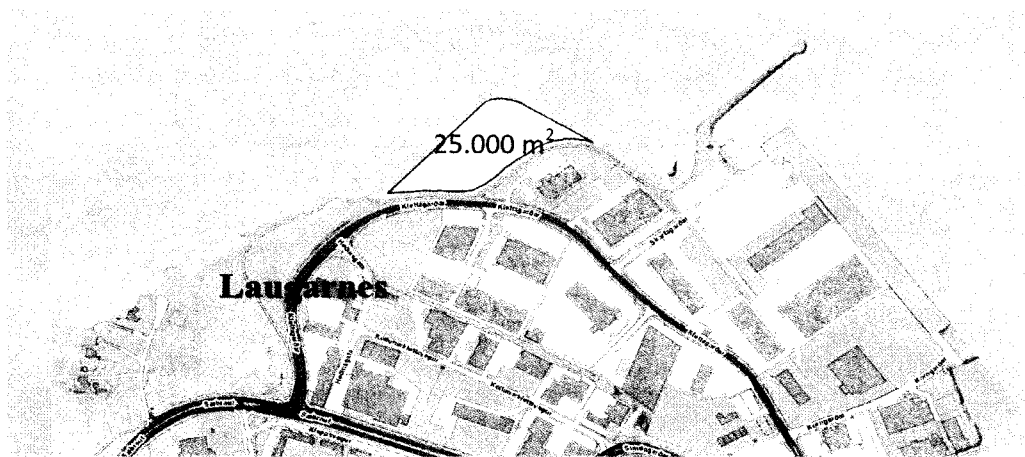
Við skoðun á hugsanlegum landfyllingarsvæðum á og í grennd við hafnarsvæði Faxaflóahafna sf. þá leiðir sú skoðun eftirfarandi í ljós:

- ✓ Í Örfirisey eru engin svæði á aðalskipulagi ætluð til landfyllinga.
- ✓ Á Gelgjutanga er hugsanlegt að nota lítinn hluta efnis til landmótunar með ströndinni, en það svæði er utan þróunarsvæða Faxaflóahafna sf. og flutningsleiðir eru orðnar talsverðar. Þessi kostur er ekki skoðaður frekar.
- ✓ Í Sævarhöfða er mögulegt að nota efnið til landfyllingar þegar Reykjavíkurborg ákveður að halda landfyllingu þar áfram, en það verkefni er ekki á vegum Faxaflóahafna sf. Ekki liggja fyrir niðurstöður umhverfismats fyrir síðari verkáfangi landgerðar og flutningsleiðir eru orðnar talsverðar. Þessi kostur er ekki skoðaður frekar.
- ✓ Þegar kemur að framkvæmdum í Vatnagörðum verður hægt að taka þar á móti talsverðu efni - en sú framkvæmd er ekki áætluð fyrr en einhvern tíma eftir árið 2020.
- ✓ Á hluta strandlengjunnar með Klettagörðum er mögulegt að koma fyrir landfyllingu og tengja hana landi Faxaflóahafna sf. í Sundahöfn.

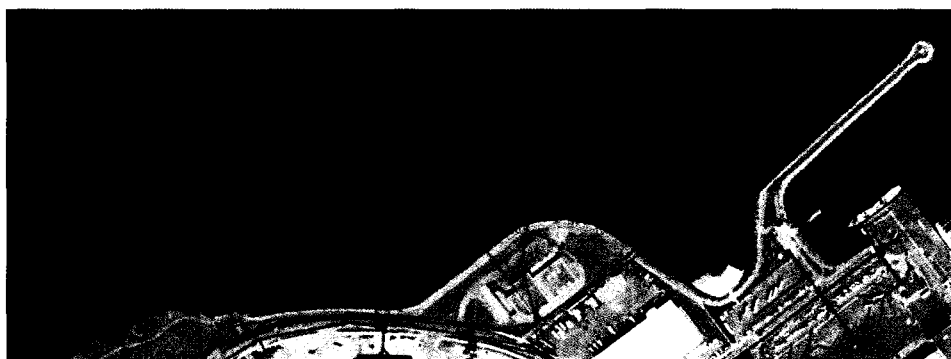


Svæði norðan við Klettagarða

Hentug staðsetning fyrir nýja landfyllingu gæti verið við eldri landfyllingu og manngerða strandlínu norðan við Klettagarða, austan við Laugarnes og vestan við vitann á Skarfagarði. Mögulegt væri að losa þar um 300.000 m³ af efni, sem gæti orðið um 25.000-30.000 m² (2,5-3 ha) fylling, sem tekið gæti á móti öllu því efni sem flutt væri af lóð Landsspítalans. Fyllingin gæti einnig tekið við hluta burðarhæfs efnis af lóð á Kirkjusandi þegar framkvæmdir fara þar af stað og hugsanlega öðrum framkvæmdum í borgarlandinu. Landfylling á þeim stað sem nefndur er og sjá má á meðfylgjandi mynd, er ekki á aðalskipulagi og því þyrfti að koma til aðalskipulagsbreyting og síðan deilskipulag.



- ✓ Svæðið er um 3,0 km frá framkvæmdasvæðinu við Landspítalann - akstur með efnið í Bolaöldu yrði um 35,0 km hvor leið.
- ✓ Meðfram Klettagörðum frá hverfisverndarsvæði í Laugarnesi er grjótvörn sem höfnin raðaði þegar unnið var að framkvæmdum við Klettagarða. Ströndin, sem er um 300 - 400 metrar, er því hluti landgerðar sem unnin var á árunum 1990 -2000.
- ✓ Nefnt hefur verið að Veitur þurfi á því að halda að koma yfirfallslögn hitaveitu í sjó einhvers staðar á Sundahafnasvæðinu. Mögulegt væri að koma slíkri lögn fyrir á þeirri landfyllingu sem nefnd er og nýta það vatn sem kemur úr lögninni við framtíðarnot af hluta landfyllingarinnar sem ylströnd og útivistarsvæði
- ✓ Á lóð sem liggur að svæðinu er skólphreinsistöð Veitna. Stöðin er stærsta skólphreinsistöð landsins og tekur við skólpi frá nær helmingi höfuðborgarsvæðisins. Þrjár lagnir eru frá stöðinni. Tvær yfirfallslagnir og ein megin útrás, sem liggur um 5 km. út frá landinu. Mögulegt væri að fylla að þeim lögnum og gera nauðsynlegar ráðstafanir varðandi yfirfallslagnir. Rætt hefur verið við fulltrúa Veitna um þær hugmyndir sem fram koma í minnisblaði þessu og kom þar m.a. eftirfarandi fram:
 - I. Staðsetning ylstrandar í nálægð við skólphreinsistöðina þarfnast sérstakrar skoðunar.
 - II. Til framtíðar litið þarf að skoða mögulega stækkun lóðar hreinsistöðvarinnar.
 - III. Við landfyllingu á þeim stað sem gerð er tillaga um þarf að grípa til ákveðinna ráðstafana vegna lagna sem liggja frá stöðinni.
 - IV. Verði ákveðið að hrinda verkefninu í framkvæmd er nauðsynlegt að Veitur komi beint að atriðum sem snúa að skipulagningu svæðisins.



- ✓ Landfylling á þeim stað sem tilgreint er hefði ekki áhrif á hverfisverndarsvæðið í Laugarnesi, en væri í raun viðbót við þá landfyllingu sem unnið var að á árunum 1990 -2000.



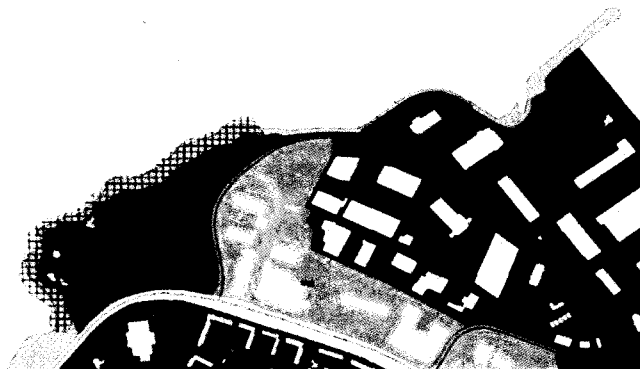
- ✓ Landfylling af þeirri stærð sem nefnd er (25-30.000 m²) væri undir mörkum greina 10.22 og 10.23 í viðauka 1 með lögum nr. 106 frá árinu 2000 um mat á umhverfisáhrifum. Framkvæmdin fellur í flokk C samkvæmt Viðauka I og um þær framkvæmdir er kveðið á um í 6. grein aga um umhverfismat. Vinna þyrfti umhverfisskýrslu skv. lögum nr. 105 frá 2006 um mat á umhverfisáhrifum áætlana.
- ✓ Til þess að unnt væri að taka á móti efni á þeim stað sem nefndur er þyrfti breytingu á aðalskipulagi Reykjavíku og deiliskipulag fyrir svæðið. Óljóst er hversu langan tíma slík aðgerð tæki, en því lengri tíma sem slík breyting tæki þeim mun ólíklegra er að mögulegt væri að taka við efni á þeim tíma sem NLSH þarf að koma frá sér efni.

Landnotkun á landfyllingu við Klettagarða

Í Aðalskipulagi Reykjavíkur 2010-2030 er Laugarnestanginn skilgreindur sem opið svæði OP9:

"Mikið er um búsetuminjar og ströndin er að mestu ósnortin. Allur tanginn er skilgreindur sem hverfisverndarsvæði. Hlutverk svæðisins sem söguleg heimild um náttúru og búsetuhætti fyrri alda er einstakt. Megin stefna fyrir skipulag svæðisins miðar að því að tvinna saman fjölbreytta náttúru svæðisins og búsetuminjar þannig að samspil þessara þátta sé sem eðlilegast."

Fyrirhuguð landfylling yrði hins vegar staðsett við eldri landfyllingu og manngerða strandlínu austan við hverfisverndarsvæðið. Sunnan og austan við fyrirhugaða landfyllingu er landnotkun skilgreind sem hafnarsvæði en suðvestan við svæðið er skilgreint miðsvæði M18. Ný landfylling gæti fallið undir hvora skilgreininguna sem er.



Eftirfarandi kæmi til greina þegar horft er til nýtingar landfyllingar við Klettagarða:

- Í Reykjavík eru Faxaflóahafnir sf. með tvær aðskildar starfsstöðvar í Hafnarhúsinu og Bækistöð við Fiskislóð. Aðstaða skipaþjónustu í Hafnarhúsinu er orðin erfið af ýmsum ástæðum m.a. vegna starfsmannaástöðu og aðkomuleiða. Því hefur verið skoðað hvar koma mætti starfseminni fyrir í Reykjavík og ná fram hagræðingu í rekstri undir sama þaki, á stað sem dugað gæti til lengri tíma fyrir fyrir sameinaða aðstöðu Faxaflóahafna sf. Með því að nýta um 10-15.000 m² lóð á landfyllingu væri unnt að koma fyrir skrifstofu, aðstöðu skipaþjónustu og aðstöðu Bækistöðvar. Mögulegt væri einnig að útbúa aðstöðu fyrir dráttarbáta fyrirtækisins, sem væru

þannig staðsettur miðsvæðis milli Sundahafnar og Gömlu hafnarinnar og af því rekstrarlegt- og umhverfislegt hagræði. Samhliða yrði lóðapörf Veitna skoðuð.

- b) Með yfirfallslögn hitaveitu mætti útbúa aðstöðu fyrir útivist við sjóinn, sem væri á um 10 - 12.000 m². Ef settur yrði garður út með grynningum Laugarnestanga yrði til skýlt strandsvæði innan garðs. Rætt hefur verið um möguleika á ylströnd við Skarfaklett, þar sem nú er manngerð lítil vík með hvítum skeljasandi austan við skólphreinsistöðina. Borgarstjóri stofnaði starfshóp í október 2017 til að fullkanna og útfæra möguleika á að nýta umframvatn frá virkjunum eða borholum Orkuveitu Reykjavíkur til að skapa nýjar ylstrandir annars vegar við Gufunes og hins vegar við Skarfaklett. Svæðið við Skarfaklett, sem horft hefur verið til í þessu samhengi er hins vegar mjög lítið auk þess sem umferð er þar mikil vegna hafnarstarfseminnar, einkum að sumarlagi. Því væri ráð að hafa ylströndina frekar við grynningar út frá Laugarnestanga með aðkomu frá nýju fyllingunni. Nesjavallavirkjun framleiðir mun meira af heitu vatni á sumrin en þörf er á fyrir og því er umframvatn talsvert á þeim tíma. Heita vatnið til ylstrandarinnar myndi koma úr svokallaðri Sundlaugastöð.

Við framkvæmdir á hugsanlegri landfyllingu á þeim stað sem gerð er tillaga um að skoða gæfist tækifæri til að ganga frá betri göngutengingum frá Sundahafnarsvæðinu að göngustíg við Sæbraut. Gengið yrði frá nýjum göngustíg á útbrún fyllingar sem tengdi saman göngustíga Laugarness, Skarfakletts og Skarfagarðs. Gerð yrði ný akstursaðkoma frá Klettagörðum fyrir svæðið.

Hér að neðan má sjá dæmi um útlínur landfyllingar þar sem saman færi ylströnd og aðstaða fyrir dráttarbáta Faxaflóahafna sf.:



Niðurstaða

Mikil þörf er á svæðum fyrir losun á efni frá uppbyggingarsvæðum í borginni á næstu misserum. Ef að ekki finnast slík svæði á næstunni mun þurfa að flytja efni upp í Bolaöldu við Vífilfell með tilheyrandi kostnaði og umhverfisáhrifum. Mun æskilegra væri að finna stað innan borgarmarkanna skammt frá uppbyggingarsvæðunum til losunar á slíku efni. Efni frá Landspítalalóðinni þarf að fara jafnóðum frá svæðinu þar sem að starfsemi spítalans verður rekin í þeim húsum sem fyrir eru meðan á framkvæmdum stendur. Um er að ræða gott landfyllingarefni, sem myndi að mestu nýtast í fyllingar. Sú landgerð, sem hér er lögð til, er staðsett skammt frá uppbyggingarsvæðum í borginni, t.d. bæði Landspítala og Kirkjusandi. Að teknu tillit til núvernadi lagna í fjöru og sjó er aðkoma að svæðinu tiltölulega auðveld og engin starfsemi á aðliggjandi landi sem yrði fyrir raski af framkvæmdum á staðnum. Það land sem fyllt yrði upp við eru eldri landfyllingar og manngerð strandlengja. Við landfyllinguna myndast gott og vel staðsett land innan borgarmarkanna. Einnig væri hægt að nýta hluta landfyllingarinnar sem aðkomu að ylströnd og móta mun stærri ylströnd með meiri útivistarmöguleika en hægt er á svæði við Skarfaklett, sem nú er til skoðunar. Í þessu sambandi þarf að taka tillit til skólphreinsistövarinnar þegar og ef verkefnið er skoðað nánar.

Eftir að samþykki fæst fyrir slíkri fyllingu frá borgaryfirvöldum, þá er næsta skref að gera breytingar á skipulagi til að gera ráð fyrir henni. Það ferli getur tekið þó nokkurn tíma og því er brýnt að hefja þá vinnu sem fyrst ef að taka á við efni frá Landspítalalóð og mögulega Kirkjusandi. Um er að ræða 2-3 hektara landfyllingu (þ.e. undir 5 ha) sem er því undir mörkum greinar 10.22 í viðauka 1 með lögum

nr. 106/2000 um mat á umhverfisáhrifum. Við umhverfismat áætlunar (aðalskipulagsbreytingar) þarf að taka tillit til þeirra áhrifa sem myndu hljóta af því að flytja efni frá uppbyggingarsvæðum í borginni að Bolaöldu í stað þess að fara í umrædda landgerð.

Samþykki Reykjavíkurborgar og ákvörðun um málsmeðferð er forsenda þess að unnt sé að fara í nauðsynlegar skipulagsaðgerðir í þessu efni og sú vinna þyrfti að ganga snurðulaust fyrir sig til þess að framkvæmdin komi að gagna í tengslum við verkefni NLSH.

Reykjavík 6.4.2018

Gísli Gíslason, hafnarstjóri

Jón Þorvaldsson, aðstoðarhafnarstjóri

Halldóra Hrólfsdóttir, skipulagsfulltrúi