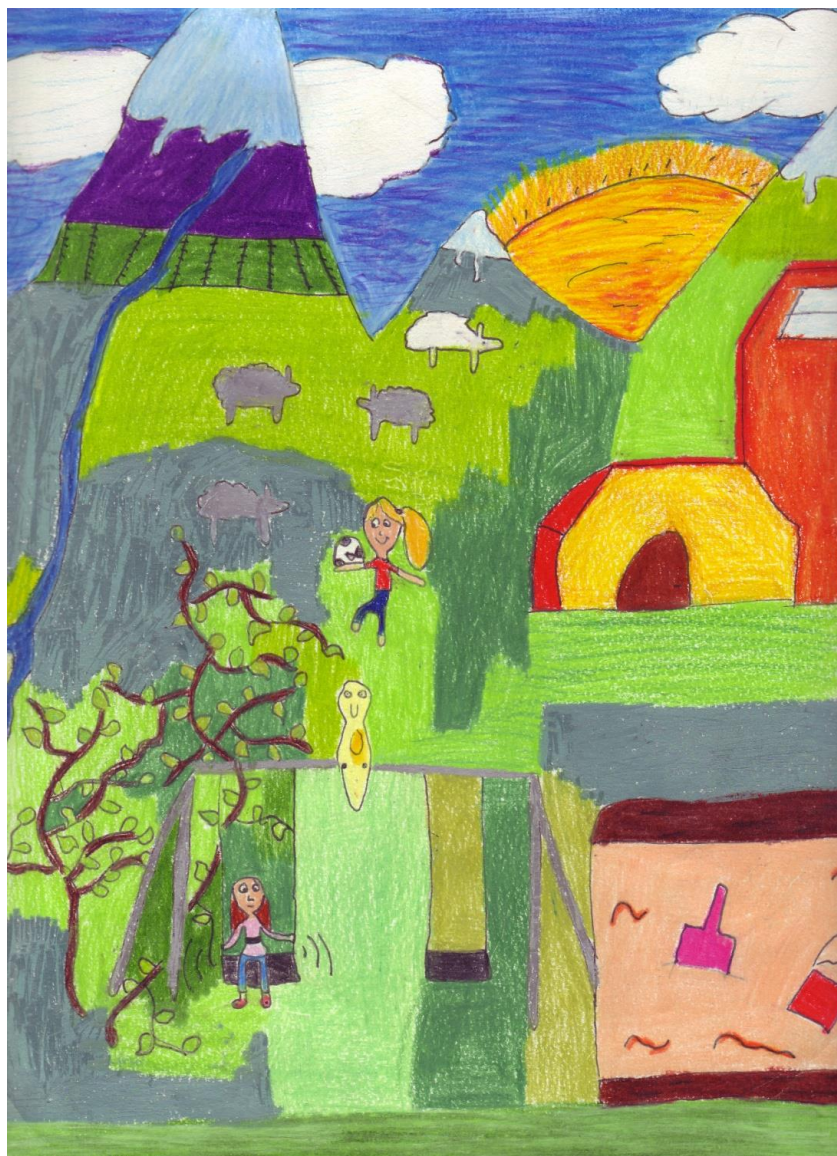


Boðberi 2019 - 2020
Skólanámskrá - Starfsáætlun



Breiðagerðisskóli
Menntun-samvinna-velliðan



Efnisyfirlit

Skólinn	5
Stefna Breiðagerðisskóla - menntun - samvinna - vellíðan	5
Starfsmannastefna Breiðagerðisskóla	7
Móttaka nýrra starfsmanna.....	8
Stefna Breiðagerðisskóla í tómstunda- og félagsstarfi.....	8
Forvarnaráætlun Breiðagerðisskóla	11
Eineltisáætlun Breiðagerðisskóla.....	13
Áfallaáætlun Breiðagerðisskóla	15
Jafnréttisáætlun.....	19
Móttökuáætlun nemenda með annað móðurmál en íslensku.....	27
Umhverfisáætlun	29
Sjálfsmatsáætlun.....	30
Símenntunaráætlun skólans.....	31
Rýmingaráætlun Breiðagerðisskóla vegna eldsvoða	37
Viðbrögð við eldsvoða eða hættuástandi	38
Öryggisnefnd.....	40
Skólastarfið	42
Ytra skipulag	42
Skólastjórn og fyrirkomulag funda.....	42
Samvinna kennara.....	42
Skólaráð	43
Nemendafélag	43
Stundataflan	44
Innra starf	45
Einstaklingsmiðað nám.....	45
Nám og kennsla nemenda af erlendum uppruna	46
Helstu kennsluaðferðir í Breiðagerðisskóla.....	46
Dagblöð í skólastarfi	49
Heimanám.....	52
Námsmat	53

Stoðkerfi	55
Stoðkennsla	55
Móttökuáætlun nemenda með sérþarfir	56
Snillinganámskeið	59
Talkennsla	60
Nemendaverndarráð	60
Samstarf við Þjónustumiðstöð Laugardals og Háaleitis	61
Samstarf við lögreglu	61
Námsráðgjafi	61
Heilsugæsla	62
Foreldrasamstarf	64
Samstarf heimilis og skóla	64
Foreldrafélag Breiðagerðisskóla	70
Lög foreldrafélags Breiðagerðisskóla	70
Forvarnaleiðir Breiðagerðisskóla og foreldrafélagsins	72
Samfok	72
Agamál	74
Um skólareglur	74
Skólareglur Breiðagerðisskóla	74
Viðurlög við brotum á skólareglum	76
Verklagsreglur Skóla- og frístundasviðs.....	76
Breiðagerðisskóli vinnur samkvæmt Olweusaráætlun við meðferð eineltismála.....	78
Skólareglur í ferðalögum og vettvangsferðum á vegum skólans.....	80
Grenndarsamstarf	80
Samstarf Breiðagerðisskóla og Menntavísindasviðs H.Í.	80
Samstarf við leikskóla	81
Samstarf við Réttarholtsskóla og Fossvogsskóla.....	81
Félagsmiðstöðin Bústaðir.....	81
Íþróttaskóli Víkings.....	81
Bústaðakirkja.....	82

Eldri borgarar í Bústaðahverfi.....	82
Betra líf í Bústaðahverfi	82
Tónlistarkennsla í Breiðagerðisskóla	83
Skólalúðrasveit.....	83
Samvinnuverkefni Tónskóla Hauks F. Hannessonar og Breiðagerðisskóla.....	83
Tóney	83
Hagnýtar upplýsingar	83
Helstu símanúmer.....	83
Starfsfólk skólans	85
Stjórnendur skólans:	85
Skrifstofustjóri	85
Umsjónarmaður.....	85
Umsjón mötuneytis	85
Umsjónarkennarar.....	85
List- og verkgreinakennarar.....	87
Stuðningur og stuðningskennsla	87
Skólaráð	89
Stjórn foreldrafélagsins.....	89
Eineltisteymi	90
Áfallaráð	90
Öryggisnefnd.....	90
Stjórn nemendafélags 2019 – 2020.....	90
Skóladagatal	91
Skólasókn	92
Skilaboð.....	93
Breytingar á högum nemenda	93
Móttaka nýrra nemenda.....	93
Móttaka nýrra nemenda af erlendum uppruna	93
Ábyrgð á eigum nemenda	94
Óskilamunir	94
Röskun á skólastarfi vegna óveðurs	94

Frímínútur.....	96
Nestis og matarmál nemenda	96
Strætisvagnamiðar	97
Frístundarheimilið Sólbúar og Marsbúa	97

Skólinn

Stefna Breiðagerðisskóla - menntun - samvinna - vellíðan

Skólanámskrá Breiðagerðisskóla er í stöðugri endurskoðun og er stefna skólans hluti af því ferli. Í Aðalnámskrá grunnskóla, Almennum hluta (2011) segir að í skólanámskrá birtist menntastefna viðkomandi skóla og þar er að finna þau gildi sem starf skólans byggist á.

Menntastefna sem birtist í Aðalnámskrá er reist á sex grunnþáttum menntunar og eiga þeir að setja mark sitt á kennslu, leik og nám í skólastarfinu. Þessir grunnþættir eru:

- læsi,
- sjálfbærni,
- heilbrigði og velferð,
- lýðræði og mannréttindi,
- jafnrétti,
- sköpun.

Breiðagerðisskóli leitar leiða til að útfæra þá menntastefnu sem birtist í nýrri Aðalnámskrá og menntastefnu Reykjavíkurborgar. Ný menntastefnu Reykjavíkurborgar, Látum draumana rætast, byggir á fimm grundvallarþáttum: félagsfærni, sjálfseflingu, læsi, sköpun og heilbrigði. Meginmarkmið stefnunnar er að öll börn vaxi, dafni og uni sér saman í lýðræðislegu samfélagi sem einkennist af mannréttindum og virðingu fyrir fjölbreytileika mannlífs. Í kaflanum Grenndarsamfélagið er gert grein fyrir samvinnuverkefnum sem Breiðagerðisskóli tekur þátt í til að úrfæra nýja menntastefnu.

Leiðarljós Breiðagerðisskóla eru: Menntun – Samvinna – Vellíðan.

Í Breiðagerðisskóla er lögð áhersla á að vinna með nemendum að góðum og jákvæðum samskiptum til að skapa jákvæðan skólabrag. Þegar upp koma

ágreiningsmál er nemendum kennt að leysa þau friðsamlega og á jákvæðan hátt, taka tillit til annarra og skilja að engir tveir einstaklingar eru eins. Til að öðlast færni í að leysa ágreiningsmál farsælega þurfa allir að temja sér umburðarlyndi og víðsýni og skilja að ágreiningur getur oft verið uppspretta samræðna. Oftar en ekki koma upp nýjar hliðar við úrlausn mála.

Við berum öll ábyrgð, starfsfólk, nemendur og foreldrar á því að samfélag barnanna sé vinsamlegt og það gerum við með góðri samvinnu milli heimilis og skóla. Til að viðhalda góðum skólabrag læra nemendur að taka ábyrgð á eigin hegðun, ganga vel um og virða skólareglur. Til þess þurfa skólareglur að vera skýrar og eftirfylgni jákvæð. Einnig þarf skipulag og kennslufyrirkomulag skólans að vera í sífelldri endurskoðun og þróun. Nemendur, starfsfólk og foreldrar þurfa að vinna þétt saman og vera tilbúin að nýta hvert tækifæri sem gefst til að ná settu marki. Í Breiðagerðisskóla teljum við eftirfarandi einkenna jákvæðan skólabrag.

- Jákvæður skólabragur einkennist af hlýlegri framkomu, umhyggju, kurteisi, virðingu, virkni, sköpun og trú á getu einstaklingsins.
- Þar sem jákvæður skólabragur ríkir getur fólk leyst úr ágreiningsmálum sínum á friðsaman, umburðarlyndan og jákvæðan hátt.
- Umburðarlyndi og víðsýni er höfð að leiðarljósi í samskiptum.
- Jákvæður skólabragur eykur velliðan, stuðlar að betri samvinnu í leik og starfi og skapar betra námsumhverfi og námsgleði. Jákvæður skólabragur er þannig forsenda menntunar.

Í Breiðagerðisskóla er lítið á hvern árgang sem eina heild. Kennarar árgangsins bera sameiginlega ábyrgð á nemendum og vinna saman að því að skipuleggja nám nemenda. Þetta fyrirkomulag stuðlar að sveigjanleika og býður upp á möguleika að breyta hópum í samræmi við viðfangsefni og aukna samkenndu þar sem það á við. Þannig nýtist styrkur og hæfni starfsfólks nemendum. Nemendum árgangsins er skipt í mismunandi hópa og lögð er áhersla á að nemendur í sama árgangi kynnist vel og fái tækifæri til að vinna saman. Markmiðið með þessu fyrirkomulagi er að efla félagsþroska og félagsfærni nemenda, auka samkennd og þjálfa nemendur í að vinna með ólíkum einstaklingum að fjölbreyttum verkefnum. Þannig læra nemendur að taka tillit til þarfa hvers annars og verða hælari til að lifa og starfa í lýðræðis þjóðfélagi. Ýmsar leiðir eru færar til að þjálfa nemendur í þessum þáttum en farsælast teljum við að starfið í skólanum bjóði upp á það mikla samvinnu nemenda að þau þjálfist í þessum þætti í gegnum raunveruleg viðfangsefni. Því til viðbótar og sem nauðsynlegur hluti af því

ferli er stuðst við sérstakt námsefni sem stuðlar að samskiptafærni nemenda. Það námsefni er notað í lífsleiknitímum. Sameiginleg ábyrgð á námi og líðan nemenda er grunnurinn í stefnu skólans.

Í Breiðagerðisskóla byggist kennslufræðilegur grunnur á einstaklingsmiðuðu námi. Með einstaklingsmiðuðu námi er gengið út frá að einstaklingar eru mismunandi og hæfileikar þeirra liggi á mismunandi sviðum. Skólinn skipuleggur nám nemenda út frá því. Heppilegasta leiðin til að koma á mótis við ólíkar þarfir nemenda teljum við fjölbreyttar kennsluaðferðir þar sem einstaklingarnir geta fengið að njóta sín, nemendur fá tækifæri til að nálgast viðfangsefnin eftir fjölbreyttum leiðum og læra hver af öðrum. Allir nemendur fara í gegnum ákveðna grunnþætti í námsefninu. Nemendur tileinka sér námsefnið eftir mismunandi leiðum þannig að sterkar hliðar nemenda nýtist. Það mótast af getu og áhuga nemenda. Lögð er áhersla á að nemendur læri hver af öðrum í gegnum viðfangsefnin og sjálfstæði nemenda í vinnubrögðum eflist. Lögð er áhersla á skapandi vinnu og aukið vægi list- og verkgreina í náminu. Umhverfið er nýtt til kennslu og því er lögð áhersla á útikennslu á yngsta stigi, vettvangsferðir allra nemenda, þemadagar þvert á árganga og verkefni tengd Elliðaárdal fyrir alla árganga á vorin.

Breiðagerðisskóli leggur áherslu að eiga gott samstarf við heimili nemenda og á gagnkvæma upplýsingamiðlun.

Í Breiðagerðisskóla líðum við ekki einelti. Við vinnum eftir eineltisáætlun Olweusar og er það í samræmi við stefnu Reykjavíkurborgar.

Við í Breiðagerðisskóla leggjum áherslu á að allir sem í skólanum starfa, jafnt börn sem fullorðnir fái notið sín í leik og starfi.

Starfsmannastefna Breiðagerðisskóla

Starfsmannastefna Breiðagerðisskóla byggist á því að við skólann vinni starfsfólk sem er sveigjanlegt, framfarasinnað og hafi fjölbreyttan bakgrunn. Starfsmannastefnan á að tryggja starfsmönnum ákveðin starfsskilyrði og möguleika á að vaxa og dafna í starfi og að starfsmenn séu upplýstir um hlutverk þeirra og ábyrgð. Stuðlað er að því að starfsmenn geti aukið þekkingu sína og starfshæfni. Lögð er áhersla á að starfa í anda jafnræðis og jafnréttis.

Í skólanum er leitast við að skapa aðstæður fyrir virka samvinnu, vellíðan starfsfólks, sem finnur öryggi og traust og nýtur hæfileika sinna. Lögð er áhersla á að

starfsfólk taki þátt í að móta stefnu skólans og metnaðarfullri skólaþróun. Leitast er við að skapa starfsmönnum aðstæður til að samræma starf og fjölskyldulíf. Allt þetta stuðlar að jákvæðum skólabrag.

Móttaka nýrra starfsmanna

Skólastjóri ræður nýja starfsmenn. Nýtt starfsfólk er að öllu jöfnu ráðið tímabundinni ráðningu til að byrja með.

Skólastjóri kynnir: stefnu skólans, kjör starfsmanns, réttindi og skyldur skv. kjarasamningi s.s. reynslutímamann, uppsagnir, veikindarétt, lífeyrismál, símenntunarákvæði, vinnutímaramma, vinnuskýrslu, stundatöflu, undirbúningstíma, vinnumenningu, vinnureglur, vinnu- fyrirkomulag, vinnutíma, starfsreglur, trúnaðar- og þagnarskyldu o.fl. *Allir starfsmenn sem vinna við skólann undirrita skjal um trúnaðar-og þagnarskyldu.* Einnig eru kynntar brunavarnir skólans, fyrstu viðbrögð við slysum og skráningu á slysum. Trúnaðarmaður sér um að kynna stéttarfélag og trúnaðarmenn á vinnustaðnum

Nýr starfsmaður er kynntur fyrir öðrum stjórnendum skólans. Kennara er kynnt starfsáætlun skólans Boðberi en hana er að finna á heimasíðu skólans. Nýr starfsmaður undirritar skjal um trúnaðar-og þagnarskyldu Einnig skilar nýr starfsmaður sakavottorði.

Kennara er kynnt : Aðalnámskrá grunnskóla, skóladagatal, vinnubrögð við skráningu í skólanum t.d. Mentor, þjónustu Skóla- og frístundasviðs Reykjavíkurborgar, þjónusta Þjónustumiðstöðvar Háaleitis og Laugardals, þjónusta heilsugæslu, sérúrræði s.s. Brúarskóli, BUGL, Barnavernd Reykjavíkur o.s.frv.

Ef um ný útskrifaðan kennara er að ræða eða kennara á fyrsta starfsári á hann rétt á leiðsagnarkennara og er hann og hlutverk hans kynnt. Þá er gengið með nýjum starfsmanni um skólann og starfsstöðvar sýndar. Starfsmaður fær lykil að skáp og honum sagt frá fyrirkomulagi í mat og kaffi. Nýr starfsmaður er kynntur fyrir öðrum starfsmönnum og æskilegt er að einnig sé tilkynnt í tölvupósti um nýjan starfsmann þegar hann er mættur til starfa.

Nýr starfsmaður fær netfang og aðgangsorð að tölvukerfi skólans og er það kynnt. Hann fær einhvern reyndan starfsmann sem hann getur leitað til fyrstu vikunnar. Fundur/ samtal með starfsmanni einum til tveimur mánuðum eftir að starfsmaður hefur hafið starf þar sem hann fær tækifæri til að ræða starfið og aðstæður á vinnustað.

Stefna Breiðagerðisskóla í tómstunda- og félagsstarfi

Í grunnskólalögum nr.91/2008 segir í 33. grein:

Í öllum grunnskólum skal nemendum gefinn kostur á að taka þátt í tómsunda- og félagsstarfi. Tómsunda- og félagsstarf getur bæði verið liður í daglegu starfi og utan venjulegs skólatíma.

Markmið skólans í félagslegu uppeldi:

- Að hver og einn læri að umgangast aðra af virðingu og tillitssemi.
- Að hver og einn öðlist sjálfsöryggi og geti notið sín með öðrum.
- Að leggja áherslu á jákvæð samskipti.

Leiðir að markmiðum fyrir nemendur í 1.-4. bekk:

- Markviss lífsleiknikennsla
- Frímínútur. Lögð er áhersla á að nemendur fái útileikföng til skipulagðra leikja svo frímínútur auki vellíðan allra
- Samsöngur
- Börn á frístundaheimili njóta samstarfs við Íþróttaskóla Víkings
- Kirkjuheimsókn. Á aðventu heimsækja nemendur Bústaðakirkju. Nemendur sjá um upplestur, syngja og leika á hljóðfæri
- Jólaskemmtun í samstarfi við foreldra. Árgöngum er blandað saman og er markmiðið með því nemendur fái tækifæri til að koma fram hvert fyrir annað
- Jólaföndurdagur fyrir alla nemendur skólans
- Útivistardagar að hausti og vori
- Öskudagur sem menningar- og skemmtidagur í skólanum þar sem eldri nemendur skólans sjá um skemmtidagskrá
- Fjölskylduhátíð á haustin á vegum Foreldrafélagsins
- Kennarar í árgöngum bjóða foreldrum í heimsókn á skólatíma a.m.k. tvisvar á skólaárinu
- Vettvangsferðir í tengslum við samfélagsfræði- og náttúrufræðikennslu
- Þemadagar þar sem nemendur vinna þvert á árganga. Viðfangsefni þemadaga ákveðin í samstarfi við Nemendafélag skólans
- Markviss útikennsla allt skólaárið og í tengslum við Elliðaárverkefnið að vori.
- Útivistarferðir að vori og/eða hausti
- Samkennsla – þemanám og hringekja
- Skólahlaup fyrir alla árganga, nokkrum sinnum yfir veturinn
- Árgangaskemmtun a.m.k. tvisvar yfir veturinn með nemendum, foreldrum og kennurum.

Leiðir að markmiðum fyrir nemendur í 5.-7. bekk:

- Markviss lífsleiknikennsla
- Frímínútur. Lögð er áhersla á að nemendur fái útileikföng til skipulagðra leikja svo frímínútur auki vellíðan allra
- Vinaliðaverkefni undir stjórn tómskundafulltrúa og námsráðgjafa
- Samsöngur
- Tónlistarverkefni – þar sem 6. bekkur flytur frumsamda tónlist ef kostur er á
- Kirkjuheimsókn. Á aðventu heimsækja nemendur Bústaðakirkju. Nemendur sjá um upplestur, syngja og leika á hljóðfæri.
- Jólaskemmtun í samstarfi við foreldra. Árgöngum er blandað saman og er markmiðið með því að eldri og yngri nemendur fái tækifæri til að koma fram hvert fyrir annað
- Jólaföndurdagur fyrir alla nemendur skólans
- Tómskundatilboð á vegum ÍTR
- Útivistardagar að hausti og vori
- Öskudagur sem menningardagur í skólanum þar sem eldri nemendur sjá um skemmtidagskrá
- Fjölskylduhátíð á hausti vegum Foreldrafélagsins
- Kennarar í árgöngum bjóða foreldrum í heimsókn á skólatíma a.m.k. tvisvar á skólaárinu
- Félagsvist er kennd og eitt sameiginlegt spilakvöld með foreldrum og nemendum í 5. eða 6. bekk
- Þorrablot fyrir nemendur í 7. bekk. Nemendur koma með foreldrum/forráðamönnum og sitja til borðs með þeim
- Þemadagar þar sem nemendur vinna þvert á árganga. Viðfangsefni þemadaga ákveðin í samstarfi við Nemendafélag skólans
- Heimsókn í skólabúðir
- Vettvangsferðir í tengslum við samfélagsfræði- og náttúrufræðikennslu
- Markviss útikennsla í tengslum við Elliðaárverkefnið
- Kveðjustund fyrir nemendur, foreldra og kennara 7. bekkja
- Útivistarferðir að vori og/eða hausti.

- Samkensla 5.-7. bekkjar nokkrum sinnum á skólaárinu tengd ákveðnum viðfangsefnum
- Skólavinir úr sjötta bekk til aðstoðar á skólalóð
- Gangavinir sem aðstoða yngri nemendur við að komast út í frímínútur
- Skólahlaup fyrir alla árganga, nokkrum sinnum yfir veturinn
- Árgangaskemmtun a.m.k. tvisvar yfir veturinn með nemendum, foreldrum og kennurum.

Í 4. gr. laga Foreldrafélags Breiðgerðisskóla segir m.a. :

Hlutverk bekkjarfulltrúa er að starfa með stjórn foreldrafélagsins við að efla og styrkja samstarf foreldra innbyrðis, vinna með kennurum við skipulagningu á bekkjarfundum, skemmtunum og öðrum verkefnum. Þannig er leitast við að styrkja innra starf skólans og treysta samband heimila og skóla. Skólinn telur mikilvægt að kennarar geti leitað til foreldra eftir aðstoð í sjálfu skólastarfinu, svo sem í tengslum við jólaundirbúning, í þemavinnu og öðrum verkefnum. Umsjónarkennarar og bekkjarfulltrúar koma sér saman um sameiginlegar árgangaskemmtanir tvisvar á vetri, einu sinni fyrir áramót og einu sinni eftir áramót.

Auk þess mælir skólinn með að bekkjarfulltrúar hvers árgangs komi sér saman og hafi frumkvæði að ánægjulegum samverustundum foreldra/forráðamanna og barna utan skóla, svo sem útivist, ferð í kvikmyndahús, leikhús og fleira. Lögð er áhersla á að börn mæti einungis í fylgd foreldris/forráðamanns.

Forvarnaráætlun Breiðagerðisskóla

Í forvarnaráætlun Reykjavíkur er það leiðarljós að skapa öllum börnum og ungmennum uppeldisaðstæður og umhverfi sem eflir sjálfstraust þeirra og sjálfsmýnd sem einkennist af samkennd og býr yfir viðeigandi stuðningsúræðum þegar þörf krefur.

Almennar forvarnir ná til allra barna og ungmenna en sértækar forvarnir til einstaklinga og hópa sem eru í áhættu.

Markmið forvarna er að efla nemendur og skapa einstaklinga í samvinnu við heimilin sem eru færir um að takast á við líf og starf í lýðræðisþjóðfélagi, vinna með öðrum og bera ábyrgð á lífi sínu.

Leiðir. Lífsleikni er námsgrein sem kennd er í 4.-7. bekk en er samofin annarri kennslu í yngri árgöngum. Námsgreinin á að stuðla að því að byggja upp alhliða þroska nemandans til þess að hann geti betur tekist á við kröfur og áskoranir daglegs lífs. Lífsleiknin þarf að vera samofin öllu skólastarfi og þar gefst skólanum tækifæri til að vinna með nánasta umhverfi skólans og fjalla um mál sem upp kunna að koma hverju sinni og snerta líðan og velferð nemenda. Eitt af áhersluatriðum lífsleikninnar er að skapa nemendum jákvætt og öruggt námsumhverfi sem einkennist af stuðningi og samvinnu allra sem starfa í skólanum. Yfirheiti á viðfangsefnum sem unnið er með í lífsleikni eru sjálfsþekking, samskipti, sköpun og lífsstíll. Markmiðið með lífsleikni er m.a. að efla félagsþroska nemandans, virðingu hans fyrir sjálfum sér og samkennd með öðrum. Lífsleiknin skipar því veigamikinn sess í forvarnaráætlun skólans.

Markmið og leiðir í lífsleiknikennslu í skólanum er að finna í árganganámskrám. Unnið er að lífsleikniáætlun fyrir skólann og nota kennarar í 1.-4. bekk námsefnið Stig af stigi og er það einn liður í vinnu við lífsleikniáætlun skólans. Stig af stigi er námsefni sem hefur verið þróað í Bandaríkjunum og síðan þýtt, tilraunakennt og aðlagð að íslenskum aðstæðum. Námsefnið miðar að þjálfun til að auka félags- og tilfinningaþroska barna.

Markmið með Stig af stigi:

- að börnin læri að skilja aðra og láta sér lynda við þá
- að leysa úr vanda og nota til þess félagslegan skilning
- að kunna að umgangast reiði og draga úr æsingi

Verkefnið **heilsueflandi skóli** er hluti af forvarnaráætlun skólans. Einn af grunnþáttum menntunar í Aðalnámskrá grunnskóla (2011) er heilbrigði og velferð. Verkefninu er ætlað að styðja skóla í að skapa skólaumhverfi sem stuðlar að andlegri, líkamlegri og félagslegri heilsu og vellíðan nemenda og starfsfólks í samvinnu við heimili og nærsamfélag. Verkefnið er unnið undir handleiðslu landlæknisembættisins.

Slökkviliðið. Nemendur í 3. bekk fá heimsókn frá slökkviliðinu sem ræðir við nemendur um brunavarnir og hvernig eigi að bregðast við í bruna og ræðir um nauðsyn þess að velja flóttaleiðir á heimilum

Vinaliðaverkefni

Vinaliðaverkefnið er forvarnarverkefni sem er stuðningsverkefni við eineltisáætlun skólans. Tilgangur verkefnisins er að bjóða upp á skipulagt starf í frímínútum og leggja áherslu á jákvæð samskipti, þannig að hugsanlegir gerendur eineltis fái aðra hluti til að hugsa um.

Vinaliðaverkefnið gengur út á að hvetja nemendur til meiri þátttöku í leikjum í frímínútum og stuðla þannig að jákvæðum skólabrag.

Eineltisáætlun Olweusar sem skólinn vinnur eftir er einn hluti forvarnaráætlunarinnar.

Eineltisáætlun Breiðagerðisskóla

Breiðagerðisskóli er þátttakandi í Olweusarverkefninu gegn einelti, sem er samstarfsverkefni Menntamálaráðuneytisins, Sambands íslenskra sveitarfélaga, Kennarasambands Íslands og Heimilis og skóla. Verkefnið byggir á kenningum prófessors Dan Olweus, sem rannsakað hefur einelti s.l. 30 ár og er einna fremstur fræðimanna í heiminum á því sviði.

Olweusaráætlunin byggist á fremur fáum meginreglum sem miða að því að endurbæta félagslegt umhverfi í skólanum og að skapa skólaumhverfi (og helst líka umhverfi heima fyrir) sem einkennist af:

- Hlýlegum og jákvæðum áhuga og alúð hinna fullorðnu.
- Ákveðnum vinnurömmum vegna óviðunandi hegðunar.
- Stefnufastri beitingu neikvæðra afleiðinga (viðurlaga) sem hvorki eru líkamlegar né óvinveittar, brjóti nemandi gegn þeim reglum sem ákveðnar hafa verið.
- Ákveðni og myndugleika hinna fullorðnu.
- Helstu markmið aðgerðaáætlunarinnar eru að draga úr tækifærum til eineltis og skapa þannig andrúmsloft að einelti borgi sig ekki.
- Helstu þættir sem unnið er að með skipulögðum hætti eru eftirfarandi:
- Lagðar eru fyrir kannanir á einelti og niðurstöður kynntar.
- Allir starfsmenn skólans hafa tekið þátt í fræðslu um Olweusaráætlunina. Nýir starfsmenn fá fræðslu um aðferðafræði Olweusar. Umræðuhópar til að viðhalda þekkingunni á aðferðafræði Olweusar eru haldnir.
- Eineltisteymi er starfandi við skólann.
- Nemendur fá fræðslu um einelti, eðli eineltis, birtingarform þess og afleiðingar fyrir gerendur og þolendur. Í þessu sambandi verður nemendum m.a. sýnd myndbönd.
- Lögð er áhersla á gott eftirlit innan skólans og lögð áhersla á að viðhalda vitundarvakningu meðal starfsfólks, nemenda og foreldra.
- Starfsmenn skrá atburði í Mentor.
- Hver árgangur býr til bekkjarreglur sem vinna gegn einelti.

- Haldnir eru bekkjarfundir um samskipti og skólabrag.
- Haldnir eru kynningar- og umræðufundir fyrir foreldra í tengslum við eineltiskannanir.
- Tekið er á þeim eineltismálum sem upp koma með skipulögðum hætti með samtölum við gerendur, þolendur og foreldra, eineltisáætlunin virkjuð.

Foreldrar eru beðnir um að vera með augu og eyru opin og láta skólann vita ef þeir verða þess varir að barni þeirra er strítt eða það stríðir öðrum og jafnframt hafa samband við skólann ef barninu líður illa í skólanum.

Skilgreining á einelti

- Sagt er að nemandi sé lagður í einelti þegar annar nemandi eða nemendur:
- Segja meiðandi og óþægileg orð við hann eða hana, gera grín að honum/henni eða nota ljót og meiðandi uppnefni.
- Virða hann/hana ekki viðlits eða útiloka hann/hana viljandi úr vinalögum.
- Slá, sparka, hárreita, hrinda eða loka hann/hana inni eða úti.
- segja ósatt eða dreifa upplögnum rógi um hann/hana eða senda kvikindislega miða, tölvupóst eða sms skilaboð, í þeim tilgangi að reyna að fá aðra nemendur til að kunna illa við hann/hana.
- Ef um einelti er að ræða gerist þetta oft og mörgum sinnum, og sá sem verður fyrir því á erfitt með að verja sig.
- Ef nemandi er strítt aftur og aftur á óþægilegan og meiðandi hátt er það líka einelti.
- Það er ekki einelti þegar um það bil jafnstærkir nemendur (jafningjar) slást eða rífast.

Reglur fyrir nemendur um einelti

- **Við leggjum ekki aðra í einelti**
- **Við reynum að aðstoða skólasystkini sem verða fyrir einelti**
- **Við eigum líka að vera með nemendum sem auðveldlega verða útundan**
- **Við vitum að einelti er ekki liðið í Breiðagerðisskóla og eigum að segja umsjónarkennara eða öðru starfsfólki í skólanum**
- **Við eigum líka að segja fólkinu heima frá einelti.**

Viðbrögð við einelti

Starfsmenn hafa fengið þjálfun í að greina slæm samskipti og bregðast við þeim þegar þau koma upp.

Eineltisteymi er starfandi við skólann og er það kennurum til stuðnings við úrlausn eineltismála. Eineltisteymið vinnur eftir aðferðafræði Olweusar. Hlutverk þess er að vera faglegur ráðgjafi kennara í eineltismálum og einnig geta fulltrúar teymisins verið kennurum til aðstoðar í alvarlegum eineltisviðtölum.

- Allir starfsmenn skólans fylgjast með samskiptum og líðan nemenda í kennslustundum, í frímínútum og annars staðar þar sem nemendur koma saman í nafni skólans
- Öllum málum er síðan vísað til umsjónarkennara sem tekur skipulega á eineltismálum í samstarfi við annað starfsfólk skólans
- Umsjónarkennari kannar málið hjá nemendum, starfsfólki og foreldrum. Hann getur eftir atvikum lagt kannanir fyrir nemendur og rætt við nemendur einstaklingslega til að fá skýra mynd af því sem er í gangi
- Umsjónarkennari ræðir síðan við gerendur í einelti með það að leiðarljósi að stöðva eineltið og fylgist í framhaldi af því með framvindu máls
- Umsjónarkennari ræðir við þolanda með það að leiðarljósi að styðja hann og upplýsa hann um hvað verði gert í málinu
- Umsjónarkennari hefur samband við foreldra gerenda og þolanda ef upp koma alvarleg eineltismál og einnig ef illa gengur að stöðva einelti á byrjunarstigi
- Umsjónarkennari skráir hjá sér þær aðgerðir sem gripið er til
- Umsjónarkennari gefur öllu starfsfólki upplýsingar um mál sem þarf að fylgjast með, til að tryggja sem best öryggi barnanna og að samskipti séu í lagi

Unnið er með alvarleg eineltismál í samstarfi við nemendaverndarráð skólans.

Lausnarteymi, áfallráð, eineltisteymið, nemendaverndarráð, stoðþjónusta skólans að ógleymsdu nemendaráði eru einnig hluti af eineltisáætlun skólans.

Áfallaáætlun Breiðagerðisskóla

Tilgangurinn með áfallaáætlun Breiðagerðisskóla er að skýrt sé hvernig bregðast á við þegar válegir atburðir sem snerta nemendur og/eða starfsfólk skólans verða. Áfallaáætlun þessi skal nýtt sem gátlisti þegar skipuleggja þarf áfallahjálp. Athuga ber að taka tillit til aðstæðna hverju sinni þegar viðbrögð eru ákveðin og mikilvægt að starfsfólk skólans sé vel undir það

búið að takast á við þá erfiðleika sem fylgja hinum ýmsu áföllum. Starfsfólk skal í viðbrögðum sínum taka tillit til hefðar og reynslu varðandi viðbrögð við áföllum.

Áfallaráð Breiðagerðisskóla

Í áfallaráði sitja eftirtaldir aðilar: skólastjóri, aðstoðarskólastjóri, námsráðgjafi, kennari, skólahjúkrunarfræðingur auk skólasálfræðings. Sóknarprestur Bústaðakirkju er áfallaráði innan handar ef þess er óskað af þeim sem fyrir áfallinu verður. Skólastjóri eða staðgengill hans er ábyrgur fyrir því að kalla saman áfallráð og stýrir vinnu þess og skipulagi.

Hlutverk áfallaráðs

Í meginatriðum er hlutverk áfallaráðs að gera vinnuáætlun svo bregðast megi fumlaut og ákveðið við, þegar áföll hafa orðið, s.s. bráð veikindi, alvarleg slys, dauðsföll eða aðrir atburðir sem líklegir eru til að kalla fram áfallastreitu og/eða sorgarviðbrögð. Lykilatriði er að í hverju tilviki sé mótuð skýr og afdráttarlaus vinnuáætlun um hver sinni hvaða hlutverki, í hvaða röð og hvernig beri að bregðast við. Mikilvægt er að huga vandlega að óskum fjölskyldna þeirra sem hlut eiga að máli hverju sinni. Við skipulag áfallahjálpar og viðbragða þarf að hafa í huga alla þá einstaklinga sem koma að starfsemi skólans s.s. nemendur, aðstandendur, kennara, stjórnendur og annað starfsfólk. **Áföll sem þessi áætlun nær til eru:**

- Alvarleg slys (nemenda, aðstandenda þeirra eða starfsfólks)
- Alvarleg veikindi (nemenda, aðstandenda eða starfsfólks)
- Langvinnir sjúkdómar (nemenda, aðstandenda þeirra eða starfsfólks).
- Andlát (nemenda, aðstandenda þeirra, starfsfólks, barna eða maka starfsfólks)

Viðbrögð við áföllum tengdum nemendum.

Langvinnir sjúkdómar/alvarleg veikindi nemenda

Fyrstu viðbrögð í skólanum

Viðkomandi starfsfólki og nemendum árgangsins er greinst frá því ef nemandi þarf að vera langdvölum burt frá skóla vegna alvarlega veikinda. Áfallaráð ákveður hvernig taka skuli á málinu og metur hve mikið vinna skal með viðkomandi árgang. Umsjónakennara ræðir við og vinnur með nemendum árgangsins og þá nemendum sem tengjast málinu eftir aðstæðum. Athuga skal hvort heimsóknir til viðkomandi nemenda séu mögulegar og hvernig skuli staðið að þeim.

Þegar nemandi kemur aftur í skólann:

Undirbúa þarf nemendum árgangsins undir það hvernig taka skuli á móti nemandanum þegar hann kemur aftur í skólann, en það getur auðveldað endurkomuna. Umsjónarkennari ræðir við nemandann áður en hann kemur í skólann.

Alvarlegt slys á nemenda

Slys sem varða í skólanum :

Verði alvarlegt slys á skólatíma skal hafa samband við forráðamenn og lögreglu sem allra fyrst. Áfallaráð fundar og ákveður hvernig bregðast skuli við. Aðilar úr áfallaráði ásamt umsjónakennara ræða við nemendur sem tengjast málinu. Starfsfólki og nemendum er greint frá slysinu. Ef þurfa þykir er sent bréf með helstu upplýsingum heim til foreldra. Sýni fjölmiðlar áhuga er skólastjóri eða staðgengill hans eini tengiliður skólans við þá.

Slys sem verða utan skólatíma:

Áfallaráð fundar og ákveður hvernig bregðast skuli við. Starfsfólki og nemendum árgangsins er tilkynnt um slysið. Umsjónakennarar árgangsins halda nemendum sínum upplýstum. Athuga skal hvort heimsóknir til viðkomandi nemenda séu mögulegar.

Þegar nemandi kemur aftur í skólann:

Undirbúa þarf nemendur árgangsins undir það hvernig taka skuli á móti nemandanum þegar hann kemur aftur í skólann, en það getur auðveldað endurkomuna. Umsjónakennari ræðir við nemandann áður en hann kemur í skólann.

Andlát nemanda

Fyrstu viðbrögð í skólanum:

Skólastjóri sér um að afla staðfesta upplýsinga um atburðinn og hefur samband við heimilið. Áfallaráð er kallað saman á fund þar sem fólk skiptir með sér verkum og ákveður fyrstu viðbrögð skólans. Haft er samband við sóknarprest ef fjölskyldan óskar eftir því. Umsjónarkennara viðkomandi nemenda tilkynnt um andlátið. Allar aðgerðir skólans eru bornar undir viðkomandi forráðamenn til samþykkis og þeir hafðir þá með í ráðum frá upphafi. Áður en andlátið er tilkynnt árgangi nemandans er gegnið úr skugga um að hvort einhver nán skyldmenni eru við skólann og þeim eða fjölskyldum þeirra tilkynnt það sérstaklega. Sama á við um nánustu vini viðkomandi. Stutt er við árganginn eins og hægt er með aðstoð stoðþjónustu skólans.

Forráðamönnum nemenda við skólann er tilkynnt um atburðinn. Nemendur í árganginum fá aðstoð við að semja samúðarbréf til foreldra hins látna og einnig ef þeir vilja skrifa minningargrein fá þeir aðstoð við það. Mikilvægt er að gefa nemendum tækifæri að ræða atburðinn og umsjónarkennari fái þá aðstoð sem hann telur sig þurfa til að vinna úr áfallinu með nemendum sínum.

Viðbrögð við áföllum tengdum aðstandendum nemenda

Alvarleg veikindi/slys aðstandenda nemenda. Skólastjóri eða umsjónarkennari fær staðfestingu á veikindum hjá forráðamanni nemandans. Upplýsingum er komið til þeirra sem málið varðar og fylgst grannt með líðan nemandans.

Andlát aðstandenda nemanda

Fyrstu viðbrögð í skólanum: Skólastjóri aflar staðfesta upplýsinga um atburðinn. Áfallaráð kallað saman þar sem ákveðin eru fyrstu viðbrögð skólans. Umsjónarkennara nemandans tilkynnt um andlátið. Allar aðgerðir skólans eru bornar undir forráðamann/aðstandanda og hann hafður með í ráðum. Skólastjóri og umsjónarkennari tilkynna nemendum árgangsins frá andlátinu. Áður er gætt að því hvort einhver nemandi í árganginum hafi misst foreldri. Haft er samband við aðstandendur þess nemanda og honum boðið að koma í skólann og tala við sitt barn áður en árganginum er tilkynnt um andlátið. Forráðamönnum nemanda við skólann er tilkynnt um andlátið. Umsjónarkennari vinnur með árganginn og útbýr samúðarkveðju sem send er nemandanum og fjölskyldu hans. Umsjónarkennari og/eða skólastjórnandi heimsækir fjölskylduna, en áður en það er gert er það borið undir fjölskylduna. Umsjónarkennari undirbýr árganginn hvernig tekið er á móti nemandanum. Umsjónarkennari fær þá aðstoð sem frá stoðþjónustu og áfallateymi skólans sem hann telur sig þurfa.

Áföll tengd starfsfólki skólans

Alvarleg veikindi/slys starfsmanns skólans

Skólastjóri ákveður í samráði við viðkomandi starfsmann hvernig tilkynna skuli nemendum veikindin eða slysið

Andlát starfsmanns

Skólastjóri leitar staðfesta upplýsinga um andlátið og kallar áfallráð saman. Skólastjóri upplýsir allt starfsfólk skólans um andlátið. Ef umsjónarkennari fellur frá tilkynnir skólastjóri nemendahópnum andlátið. Ef nánin skyldmenni hins látna eru við störf í skólanum eru þau látin vita áður en hópnum er tilkynnt andlátið. Skólastjóri ásamt nánustu samstarfsmönnum starfsmannsins fer heim til nánasta aðstandenda starfsmanns. Skólinn sendir samúðarkveðjur til nánustu aðstandenda. Foreldrum/forráðamönnum nemenda skólans er tilkynnt um andlátið.

Andlát maka/barns starfsmanns

Skólastjóri leitar staðfesta upplýsinga um andlátið. Starfsfólk skólans er upplýst um andlátið. Skólastjóri ásamt aðila úr áfallaráði eða nánustu samstarfsmönnum starfsmannsins fara heim til starfsmannsins. Skólinn sendir starfsmanni samúðarkveðjur.

Jafnréttisáætlun

Jafnréttisáætlun Breiðagerðisskóla er gerð í samræmi við ákvæði laga um jafna stöðu og jafnan rétt kvenna og karla nr. 10/2008 og Mannréttindastefnu Reykjavíkurborgar frá því í október 2016.

Jafnréttisáætlun þessi er hluti af skólanámskrá Breiðagerðagerðisskóla og nær annars vegar til nemenda skólans og hins vegar til starfsfólks skólans. Stefna Breiðagerðisskóla er að fyllsta jafnræðis sé gætt og að hver einstaklingur innan skólans, nemandi eða starfsmaður verði metinn að verðleikum. Allir eiga að geta starfað í þeirri vissu að kynferði hamli ekki starfsánægju. Í Breiðagerðisskóla skal einstaklingum ekki mismunað eftir kynferði, kynhneigð, aldri, efnahag, kynþætti, fötlun, þjóðerni eða vegna trúar- eða stjórnmalaskoðana.

Mannréttindastefna borgarinnar er byggð á jafnræðisreglunni og miðar að því að allar manneskjur fái notið mannréttinda án tillits til uppruna, þjóðernis, litarháttar, trúarbragða, stjórnmalaskoðana, kynferðis, kynhneigðar, aldurs, efnahags, ætternis, fötlunar, heilsufars eða annarrar stöðu. Markmið jafnréttisáætlunar er m.a. að skapa tækifæri fyrir alla til að þroskast á eigin forsendum.

Jafnréttisáætlun er gerð til þriggja ára í senn samkvæmt lögum nr.10/2008, 18. grein og er uppfærð og endurskoðuð á hverju ári af starfsfólki skólans og skólaráði. Jafnréttisáætlun þessi gildir frá 2018 til 2021.

Nemendur

Einn af grunnþáttum menntunar í nýrri Aðalnámskrá frá 2011 er jafnrétti. Jafnréttismenntun felur í sér gagnrýna skoðun á hugmyndum samfélagsins og stofnunum þess. Menntun til jafnréttis felur í sér hvernig aldur, búseta, fötlun, kyn, kynhneigð, litarháttur, lífsskoðun, menning, stétt, trúarbrögð, tungumál, ætterni geta skapað mismunun eða forréttindi í lífi fólks.

Kynning

Jafnréttisáætlun Breiðagerðisskóla er kynnt nemendum og foreldrum þeirra á kynningarfundi að hausti. Jafnréttisáætlunin er hluti af Boðbera sem er skólanámsskrá- starfsáætlun skólans og er að finna á heimasíðu skólans. Jafnrétti er fléttað inn í kennslu í skólanum og því reglulega til umfjöllunar. Eitt af markmiðum

jafnréttisáætlunar skólans er að gera jafnréttiskennslu sýnilega í árganganámsskrám sem er hluti af skólanámsskrá.

Markmið	Aðgerð	Ábyrgð	Tímarammi
Skólinn fræðir nemendur um jafnréttismál.	Að kennarar fái fræðslu frá Jafnréttisskólanum og í kjölfarið verði því lýst í árganganámsskrám hvernig skólinn hyggst fræða nemendur um jafnréttismál. Kennarar kynni fyrir nemendum mismunandi störf í skólanum og bendi þeim á mikilvægi allra starfshópa innan skólans. Nemendur verði fræddir m.a.um ólíka menningu, litarhátt, trúarbrögð, lífsskoðanir, kyn og kynhneigð og hvernig þessir þættir geta haft áhrif á líf fólks. Að nemendur fái tækifæri til að ræða um mannréttindi og fordóma. Í náms- og starfsfræðslu innan lífsleikninnar verði unnið gegn stöðluðum ímyndum kynjanna varðandi náms- og starfsval.	Skólastjórnendur sjá um að fá fræðslu frá Jafnréttisskólanum. Kennarar sjá um að útfæra kennsluna og skrá í árganganámsskrár.	Skólaárin 2018 – 2021. Endurskoðað á hverju vori aftur árið 2021.

Markmið	Aðgerð	Ábyrgð	Tímarammi
Skólinn búi bæði kynin undir jafna þátttöku í samfélaginu s.s. í fjölskyldu og atvinnulífi.	Nemendur á miðstigi af báðum kynjum taka þátt í verkefnum sem snúa að umönnun yngri nemenda s.s. aðstoða þau við að klæða sig og fara út í frímínútur-gangavinir, skipuleggja leiki í frímínútum - skólavinir. Aðstoða yngri nemendur við að lesa og í heimanámi. Nemendur úr elsta árgangi skólans fara í heimsókn einu sinni í viku til eldri borgara í nágrenninu og kenna þeim á tölvur, farsíma og fleiri tæki. Nemendur í 7. bekk fari á	Námsráðgjafi skólans skipuleggur gangavini, skólavini, heimsóknir til eldri borgara og sér um kosningu í nemendafélagið. Umsjónarkennarar viðkomandi árganga aðstoða. Aðstoðarskólastjóri sér um að skipuleggja aðstoð eldri	Skipulag unnið í byrjun hvers skólaárs í ágúst – september. Endurskoðað á hverju ári.

	<p>leikskóla í nágrenninu og lesi fyrir leikskólabörn einu sinni á ári.</p> <p>Nemendur í 5. – 7.bekk kjósa fulltrúa í stjórn nemendafélagsins. Allir eru í framboði en skylt er að kjósa dreng og stúlku í hverjum árgangi. Varamenn eru einnig af báðum kynjum. Fulltrúar úr elsta árganginum sitja í skólaráði og er það drengur og stúlka.</p>	nemenda við nám yngri nemenda.	
--	--	--------------------------------	--

Markmið	Aðgerð	Ábyrgð	Tímarammi
Skólinn noti fjölbreytta kennsluhætti sem stuðla að virkri þátttöku allra nemenda og höfði til beggja kynja. Að leggja fyrir nemendur kannanir sem snúa að námi nemenda í skólanum.	Kennarar fá tækifæri til að kynna sér fjölbreytta kennsluhætti og miðla hver öðrum af reynslu sinni. Að verkefni í skólanum stuðli að samvinnu beggja kynja. Að allir árgangar fái útikennslu. Að skólastarfið sé skipulagt með þarfir allra nemenda í huga. Að kennarar séu hvattir til að hvetja, hrósa og umbuna nemendum óháð kyni. Að skoða og meta niðurstöður kannana með það í huga hvort merkjanlegur munur sé á milli kynja. Niðurstöður kynntar fyrir kennurum og ef merkjanlegur munur finnst milli kynjanna verði unnið að úrbótum.	Skólastjórnendur og kennarar.	Á hverju ári verða niðurstöður kannana skoðaðar. Skólapúlsinn er lagður fyrir í október og apríl á hverju skólaári.

Markmið	Aðgerð	Ábyrgð	Tímarammi
Að námsefni mismuni ekki kynjum, vinni gegn fordómum og stöðluðum ímyndum	Kennarar meti námsefni út frá jafnréttissjónarmiði. Kennarar gæti þess að kennslu- og námsgögn séu þannig úr garði gerð að þau mismuni ekki hópum og vinni gegn	Skólastjórnendur sem sjá um innkaup á námsgögnum og kennarar.	Á hverju skólaári.

og hafi mannréttindi allra hópa að leiðarljósi.	fordómum.		
---	-----------	--	--

Markmið	Aðgerð	Ábyrgð	Tímarammi
Að kanna hvort um kynjamun sé að ræða í niðurstöðum samræmdra prófa í 4. og 7.bekk.	Að skoða árlega einkunnir nemenda á samræmdum prófum og kynna fyrir kennurum. Ef um kynjamun er að ræða þá verði stofnaðir vinnuhópar til að bregðast við vandanum.	Skólastjórnendur	Á hverju skólaári við skil samræmdra prófa.

Markmið	Aðgerð	Ábyrgð	Tímarammi
Að sjálfsmynd og líðan nemenda í skólanum sé góð og ekki halli á annað kynið.	Lagðar verða fyrir kannanir sem snúa að líðan, sjálfsmynd og tengslum milli nemenda. Athugað skal hvort munur eftir kynjum sé merkjanlegur. Niðurstöður kynntar kennurum og ef um merkjanlegan mun er að ræða verða stofnaðir vinnuhópar til að bregðast við. Skólastjórnendur hvetja kennara m.a. til að gefa nemendum meira val um úrvinnslu verkefna og leggja áherslu á að hvetja, hrósa og umbuna til jafns báðum kynjum.	Námsráðgjafi, kennarar og skólastjórnendur.	Á hverju skólaári. Skólapúlsinn lagður fyrir í október og apríl.

Markmið	Aðgerð	Ábyrgð	Tímarammi
Kynjasambættingar skal gætt við alla stefnumótun og áætlanagerð í skólustarfinu.	Farið verði yfir skólanámskrá og starfsáætlun skólans og skoðað hvort sjónarhorn kynjasambættingar sé í áætlunum skólans þ.e. hvort þjónustan skili sér jafnt til beggja kynja. Þannig að tryggt sé að stefna og starfsemi skólans mismuni ekki eftir kyni heldur stuðli að auknu jafnrétti kynja.	Skólastjórn og kennarar.	Skólaárin 2018 – 2021. Yfirfarið einu sinni á hverju skólaári

--	--	--	--

Markmið	Aðgerð	Ábyrgð	Tímarammi
Að uppfærða nemendur um hvað telst vera kynbundið ofbeldi, kynbundið áreiti eða kynferðisleg áreitni og koma í veg fyrir að nemendur verði fyrir slíku í skólanum.	Í 1.bekk ræðir skólahjúkrunarfræðingur við alla nemendur í litlum hópum um sína einkastaði. Í 2.bekk er leikritið Krakkarnir í hverfinu sýnt, ásamt umræðum með námsráðgjafa, kennurum og sálfræðingi. Kennarar ræða við nemendur í öllum árgöngum í hverju í hverju kynbundið ofbeldi, kynbundin áreitni, kynferðisleg áreitni og felst, bæði í lífsleiknitímum og í öðrum tímum. Námsráðgjafi og annar fagaðili haldi fræðslufund með starfsfólki um kynbundið ofbeldi, kynbundna áreitni og kynferðislegt áreiti.	Hjúkrunarfræðingur, námsráðgjafi, skólastjórnendur og umsjónarkennarar.	Skólaárin 2018 – 2021.

Markmið	Aðgerð	Ábyrgð	Tímarammi
Að koma í veg fyrir að nemendur verði fyrir kynbundnu ofbeldi, kynbundnu áreiti eða kynferðislegri áreitni í skólanum.	Skólastóri óskar eftir upplýsingum úr sakaskrá þegar nýr starfsmaður er ráðinn til starfa.	Skólastjóri	Alltaf þegar nýr starfsmaður er ráðinn.

Markmið	Aðgerð	Ábyrgð	Tímarammi
Að mæður og fedur taki jafnan þátt í skólastarfinu. Starfsfólk skólans útiloki ekki annað foreldrið á grundvelli kyns.	Allir foreldrar/forráðmenn fá tilkynningar frá skólanum um skólastarfið. Hringt sé jafnt í feður sem mæður ef skólinn þarf að ná í foreldri á skólatíma eða þegar þarf að ná til foreldra. Ef foreldrar treysta sér ekki til að mæta saman á	Skólastjórnendur, skrifstofustjóri, kennarar og aðrir sem hafa samband heim til nemenda.	Skólaárin 2018 – 2021. Á hverju skólaári

	fundu í skólanum verður þeim boðið að koma í sitt hvoru lagi. Fá karla jafnt sem konur til að kynna störf sín í skólanum. Stuðla að jafnri skiptingu kynja í stjórn foreldrafélagsins og skólaráði.		
--	---	--	--

Starfsmenn

Reykjavíkurborg vinnur að jafnrétti karla og kvenna á vinnustöðum og sér til þess að innan þeirra endurspeglar það margbreytilega samfélag sem borgin er. Reykjavíkurborg vinnur að jafnrétti karla og kvenna á vinnustöðum. Reykjavíkurborg leggur áherslu á að á vinnustöðum borgarinnar sé unnið gegn fordómum gagnvart starfsfólki vegna uppruna, litarháttar, þjóðernis eða menningarlegs bakgrunns.

Kynning

Jafnréttisáætlun skólans er kynnt starfsmönnum skólans árlega á starfsmannfundu. Í kjölfar þess eru myndaðir umræðuhópar þar sem áætlunin er rædd og endurskoðuð. Jafnréttisáætlunin er að finna í handbók starfsmanna.

Markmið	Aðgerð	Ábyrgð	Tímarammi
Gæta skal jafnréttis við ráðningar starfsfólks. Að laus störf standi bæði konum og körlum til boða. Að jafna kynjahlutfallið í starfsmannhópnum.	Meirihluti starfsfólks skólans er konur eða 86 %. Við nýráðningar verði leitast við að jafna kynjahlutfallið en ef um tvo jafnhæfa einstaklinga er að ræða skal það kynið valið sem á hallar í hópnum. Þegar störf við skólann eru auglýst skal gæta þess að orðalag starfsauglýsinga sé fullkomlega í anda jafnréttis laga og kynna að störfin eigi jafnt við um karla og konur, nema nauðsyn beri til s.s. þaðverði. Stefnt skal að því að karlmenn verði a.m.k. 25 % starfsfólks.	Skólastjóri ber ábyrgð á auglýsingum og ráðningum við skólann.	Skólaárin 2018 – 2021 og verður yfirfarinn á hverju hausti til að skoða hvort markmiðum hefur verið náð.

Markmið	Aðgerð	Ábyrgð	Tímarammi
Að konur og karlar fái sömu laun og njóti sömu kjara fyrir sömu og	Laun starfsfólks fara eftir kjarasamningum viðkomandi stéttarfélags. Gæta þarf að ekki sé óútskýrður kynbundinn launamunur	Skólastjóri við gerð stundaskráa og úthlutunar úr skólastjórappotti.	Yfirfarið á hverju skólaári.

jafnverðmæt störf.	í skólanum. Yfirvinna ef hún er fyrir hendi og greiðslur úr skólastjórapotti dreifist jafnt á karla sem konur.		
--------------------	--	--	--

Markmið	Aðgerð	Ábyrgð	Tímarammi
Starfsfólk sem vinnur sambærileg störf skulu hafa jafnan aðgang að starfsþjálfun og	Símenntunaráætlun skólans geri ráð fyrir að allt starfsfólk hafi jafna möguleika til endurmenntunar og starfsþjálfunar. Að hvetja alla til að sækja endurmenntun og gera starfsfólki kleift að sinna endurmenntun á starftíma skólans. Skólinn gerir erlendu starfsfólki fært að sækja íslenskunám á vinnutíma þeirra og hvetur þá til þátttöku.	Skólastjórnendur, deildarstjóri sérkennslu og námsráðgjafi.	Skólaárin 2018 – 2021 Símenntunaráætlun skólans er endurskoðuð á hverju vori og þá verður farið yfir hvort markmiðunum hefur verið náð.

Markmið	Aðgerð	Ábyrgð	Tímarammi
Að efla kynjafræðipækkingu starfsfólks.	Að fá fyrirlestur frá Jafnréttisskólanum um jafnrétti og kynjafræði fyrir allt starfsfólk skólans. Starfsfólk vinni í hópum að því að skoða starfsmannastefnu skólans með tilliti til jafnréttis.	Skólastjórnendur sjá um að námskeiðið sé haldið.	Á haustdögum 2019 verður fyrirlestur. Endurskoðað einu sinni á ári að vori.

Markmið	Aðgerð	Ábyrgð	Tímarammi
Að gæta jafnréttis hvað varðar ábyrgð og þátttöku starfsmanna í starfshópum og embættum á vegum skólans.	Að skólastjórnendur raði í vinnuhópa með tilliti til kynjaskiptingar. Einnig að allar starfsstéttir innan skólans myndi vinnuhópa þegar það á við. Að gæta þess að starfsfólk af báðum kynjum komi fram fyrir hönd skólans þegar um kynningar er að ræða. Þegar kosið er í nefndir og ráð skal	Skólastjórnendur, námsráðgjafi og kennarar.	Skólaárin 2018 – 2021. Yfirfarið einu sinni á ári.

	starfsfólki bent á mikilvægi þess að starfsfólk af báðum kynjum komi að vinnunni.		
--	---	--	--

Markmið	Aðgerð	Ábyrgð	Tímarammi
Að starfsfólki af báðum kynjum skuli gert kleift að samræma sem best starfsskyldur sínar og ábyrgð gagnvart fjölskyldu.	Leitast verði við að hafa sveigjanleika í skipulagningu á vinnu og vinnutíma þannig að jafnvægis sé gætt milli vinnu og fjölskyldulífs. Að starfsfólki sé gert kleift að fara á viðburði og sækja fundi vegna barna sinna og fjölskyldu. Að starfsfólki sé gert kleift að taka leyfi með fjölskyldunni á starfstíma skóla þegar svo stendur á og vinna fríð af sér.	Skólastjórnendur við gerð stundaskrá og skipulagsvinnu.	Skólaárin 2018 – 2021. Endurskoðað á hverju ári með starfsmannakönnun SFS.

Markmið	Aðgerð	Ábyrgð	Tímarammi
Að koma í veg fyrir að starfsfólk verði fyrir kynbundnu ofbeldi, kynbundnu áreitni eða kynferðislegri áreitni á vinnustaðnum.	Kynferðislegt áreitni og kynbundið ofbeldi og/eða áreitni er ekki liðið í skólanum. Fenginn verði fyrirlestur um kynferðislega áreitni og kynferðislegt ofbeldi fyrir allt starfsfólk skólans svo það sé meðvitað um hvað í hugtökunum felst. Að skólastjórnendur séu vakandi fyrir áreitni í orði og æði. Að starfsfólk sé samtaka um að láta vita af slíku framferði svo hægt sé að stöðva það strax. Skólastóri óskar eftir upplýsingum úr sakaskrá þegar nýr starfsmaður er ráðinn til starfa.	Skólastjórnendur við gerð endurmenntunaráætlunar.	Skólaárin 2018 – 2021. Endurskoðað á hverju ári með starfsmannakönnun SFS.

Markmið	Aðgerð	Ábyrgð	Tímarammi
Að koma í veg fyrir að starfsfólk verði fyrir kynbundnu ofbeldi, kynbundnu	Kynferðislegt áreitni og kynbundið ofbeldi og/eða áreitni er ekki liðið í skólanum. Fenginn verði fyrirlestur um kynferðislega áreitni og	Skólastjórnendur við gerð endurmenntunaráætlunar.	Skólaárin 2018 – 2021. Endurskoðað á

áreiti eða kynferðislegri áreitni á vinnustaðnum.	kynferðislegt ofbeldi fyrir allt starfsfólk skólans svo það sé meðvitað um hvað í hugtökunum felst. Að skólastjórnendur séu vakandi fyrir áreitni í orði og æði. Að starfsfólk sé samtaka um að láta vita af slíku framferði svo hægt sé að stöðva það strax. Skólastóri óskar eftir upplýsingum úr sakaskrá þegar nýr starfsmaður er ráðinn til starfa.		hverju ári með starfsmanna-könnun SFS.
---	--	--	--

Móttökuáætlun nemenda með annað móðurmál en íslensku

Í grunnskólalögum nr.91/2008 segir í 24.gr. um námskrár og kennsluskipan:

Menntamálaráðherra setur grunnskólum aðalnámskrá sem er endurskoðuð reglulega. Í henni er m.a. kveðið nánar á um uppeldishlutverk grunnskólans og meginstefnu í kennslu og kennsluskipan í samræmi við hlutverk grunnskólans sbr. 2.gr. Móttökuáætlun vegna nemenda með annað móðurmál en íslensku skal taka mið af bakgrunni nemenda, tungumálfærni og færni á öðrum námssviðum. Tryggja skal að allir nemendur og foreldrar þeirra fái ráðgjöf og aðgang að upplýsingum um grunnskólastarf. Markmið náms og kennslu og starfshættir grunnskóla skulu vera þannig að komið sé í veg fyrir mismunun vegna uppruna, kyns, kynhneigðar, búsetu, stétta, trúarbragða, fötlunar eða stöðu að öðru leyti.

Í Aðalnámskrá Grunnskóla, Almennum hluta (2011) kemur fram að mikilvægt sé að skólinn taki mið af þörfum allra barna og ungmenna á einstaklingsbundinn hátt. Kennsluhættir skulu taka mið af jafnrétti og jafnræði og mega ekki mismuna nemendum eftir kynferði, búsetu, uppruna, litarhætti, fötlun, trúarbrögðum, kynhneigð eða félagslegri stöðu.

Í sömu námskrá kemur fram að hver skóli skuli móta sér áætlun um innritun og móttöku tvítýngdra barna og fjölmenningarlega kennslu. Skólar þurfa við innritun og móttöku nemenda, að afla sér upplýsinga um bakgrunn nemenda.

Þegar talað er um tvítýngd börn er átt við börn sem nota annað tungumál en íslensku heima, börn sem tala táknmál og börn íslenskra foreldra sem hafa alist upp utan Íslands.

Í samræmi við lög og reglugerðir hefur Breiðagerðisskóli mótað móttökuáætlun barna með annað móðurmál en íslensku.

Þegar nemendur með annað móðurmál en íslensku eða tvítyngdir nemendur hafa innritast í skólann, þarf að huga að eftirfarandi atriðum:

- Tala við kennara árgangsins og velja umsjónakennara. Kennarar undirbúa svo árganginn undir móttöku nemandans í skólann með því að ræða um landið sem nemandinn kemur frá, tungumálið sem talað er þar og um gildi þess að taka vel á móti nýjum nemendum. Mikilvægt er að nemendur og starfsfólk læri fljótt að bera nafn viðkomandi nemenda rétt fram
- Á vef Reykjavíkurborgar er að finna móttökuáætlun vegna barna með annað móðurmál en íslensku. Móttökuáætlunina er að finna á slóðinni <http://reykjavik.is/mottokuaaetlun-vegna-barna-med-islensku-sem-annad-tungumal>
- Sérkennari sem sér um íslenskukennslu nemenda með annað móðurmál en íslensku tekur á móti nemandanum og foreldrum hans í skólann. Þar fá foreldrarir upplýsingabækling um skóla í Reykjavík á sínu tungumáli en þessi bæklingur er til á nokkrum tungumálum og er hann að finna á slóðinni <http://www.rvk.is/desktopdefault.aspx/tabid-1119>
- Nemandinn kemur í skólann daginn eftir
- Umsjónarkennari velur nokkra nemendur til að aðstoða hinn nýkomna.

Á fyrstu dögum er haldinn fundur með kennurum árgangsins og sérkennara og áætlun gerð um fyrstu skrefin í kennslu nemandans. Fundur með sama hópi er svo haldinn á mánaðar fresti og staða og líðan nemandans skoðuð. Á fyrstu vikum nemandans er kunnáttu hans í íslensku, staða í lestri og námi almennt könnuð.

Við upphaf skólagöngu nemandans er fundur með foreldrum /forráðamönnum, kennurum árgangsins, sérkennara og túlk ef þurfa þykir. Á þeim fundi er farið yfir eftirfarandi atriði:

- Líðan nemandans fyrstu vikunnar
- Samskiptaleiðir, síminn, tölvupóstur, heimasíða skólans og hvernig samskiptum skuli háttað
- Kynntar ýmsar slóðir á veraldarvefnum sem eru með upplýsingar fyrir foreldra
- Kynntar reglur varðandi tilkynningu forfalla og beiðni um leyfi
- Kynning á heimanámi
- Kynning á félagslífi innan skóla
- Kynning á mótuneyti skólans

- Ræða um mikilvægi móðurmáls nemandans og gott er að fá nemandann til að koma með námsbækur eða sögubækur á sínu móðurmáli ef hann hefur tök á því.

Þegar nemandinn hefur verið átta vikur í skólanum er haldinn fundur með foreldrum /forráðamönnum, kennurum árgangsins og túlk ef þurfa þykir. Á þeim fundi er farið yfir eftirfarandi atriði:

- Líðan nemandans
- Staða nemandans í íslensku
- Kynningu á námsefni og námsskrá.
- Tengsl í heimalandinu við fyrrum skóla, vini og ættingja
- Námsmat fyrir viðkomandi nemanda
- Félagsleg aðlögun — tómskundartilboð í hverfinu kynnt
- Kynning á foreldrafélagi og foreldrafulltrúum
- Kynning á útivistarreglum á Íslandi en þær reglur eru til á tíu tungumálum
- Kynning á Mentor og ýmsum slóðum á veraldarvefnum sem nemendur hafa kynnst og gefur þeim tækifæri til sjálfsnáms bæði á íslensku og sínu móðurmáli
- Staða nemandans í sínu móðurmáli og öðrum námsgreinum samkvæmt upplýsingum frá foreldrum og þeim skólum sem nemandinn hefur stundað nám í
- Leiðir til áframhaldandi náms á móðurmáli nemandans

Þegar foreldraviðtöl eru í skólanum er fengin túlkur til að fara yfir stöðu og líðan nemandans.

Hefðbundin foreldraviðtöl eru tvisvar yfir veturinn.

Umhverfisáætlun

Eitt að leiðarljósum í nýrri Aðalnámskrá (2011) er sjálfbærni og er algengasti skilningurinn á sjálfbærni og sjálfbærri þróun að skila umhverfinu til afkomenda í ekki lakara ástandi en tekið var við því. Breiðagerðisskóli vinnur að umhverfisáætlun og er undirbúningur hafinn. Lögð er áhersla á að fræða nemendur um gildi þess að ganga vel um náttúruna og um gildi umhverfisverndar. Einnig er nemendum gerð grein fyrir mikilvægi þess að minnka rusl og flokka. Í skólanum er allt rusl flokkað. Nemendur sjá um að fara með lífrænan úrgang í sérstaka tunnu. Þeim er bent á leiðir til að endurvinna og endurnýta ýmislegt sem annars færi í ruslið. Skólinn vill í samvinnu við heimilin vinna að því að efla ábyrga hegðun og umgengni við nánasta umhverfi sitt og náttúru landsins.

Sjálfsmatsáætlun

Í grunnskólalögum um nr. 91/2008 segir í 36.grein:

Hver grunnskóli metur með kerfisbundnum hætti árangur og gæði skólastarfs á grundvelli 35.gr. með virkri þátttöku starfsmanna, nemenda og foreldra eftir því sem við á. Grunnskóli birtir opinberlega upplýsingar um innra mat sitt, tengsl þess við skólanámskrá og áætlanir og umbætur.

Sjálfsmat er leið til að vinna að umbótum á skólastarfinu á markvissan hátt. Í sjálfsmatinu þarf að koma fram stefna skólans og markmið, skilgreining á leiðum til að ná því, greining á sterkum og veikum hliðum skólastarfsins.

Við sjálfsmatið í Breiðagerðisskóla er stuðst við, Grunnskólalög (91/2008) Aðalnámskrá Grunnskóla (2011), Reglugerð um nemendur með sérþarfir í grunnskóla (585/2010), skólanámskrá Breiðagerðisskóla, stefnu skólans, stefnu og starfsfáætlun Skóla- og frístundasviðs Reykjavíkurborgar fyrir árið 2016, matstæki um einstaklingsmiðað nám, niðurstöður kannana og prófa. Sjálfsmatsaðferð skólans eru bæði formleg og óformleg. Þær formlegu felast í að skoða og skilgreina öll gögn sem lúta að skólastarfinu og bera niðurstöður saman við stefnu skólans, lög og reglugerðir. Þær óformlegu felast í umræðum um afmörkuð verkefni sem rædd eru á kennarafundum, stigsfundum og árgangafundum, skólaráðsfundum og starfsmannafundum og vegin þar og metin. Skólasamfélagið samanstendur af nemendum, starfsfólki og foreldrum og koma allir þessir aðilar að sjálfsmatinu

Sjálfsmatsskýrsla fyrir skólaárið 2014-2015 er að finna á heimasíðu skólans. Þar er hægt að finna nánari útskýringar á sjálfsmatsaðferðum skólans.

Gerð hefur verið sjálfsmatsáætlun fyrir skólaárið 2015 - 2016 og verða eftirfarandi kannanir og próf lögð fyrir. Niðurstöður þeirra ásamt öðrum gögnum verða verða nýttar við áframhaldandi sjálfsmat skólans.

- Lesskilningsprófið Orðarún verður lagt fyrir 3. – 7. bekk tvisvar á ári
- Samræmd könnunarpróf 4. og 7. bekk haust 2017
- Skólapúlsinn lagður fyrir nemendur í 6. og 7. bekk í október 2017 og apríl 2018
- Könnun á einelti 2017
- Lesskimun lögð fyrir nemendur í 1. og 2. bekk haust 2017 og vor 2018
- Lesfimiþróf lögð fyrir alla nemendur skólans haust 2017 og vor 2018
- Talnalykill lagður fyrir nemendur í 3. bekk haust 2017
- Mat á Zankov stærðfræðinni. Samanburðar könnun í stærðfræði í 1.2. og 3. bekk vor 2108 og í þremur skólum sem ekki vinna eftir Zankov.

- Viðhorfkannanir á vegum Skóla- og frístundasviðs meðal foreldra vor 2016
- Viðhorfskönnun meðal starfsmanna Reykjavíkurborgar vor 2018
- Fundargerðir skólaráðsfunda, kennarafunda, stigsfunda og teymisfunda
- Umbótaáætlun skólans

Niðurstöður þessara kannana verða bornar saman við niðurstöður fyrri ára.

Símenntunaráætlun skólans

Samkvæmt gildandi lögum um grunnskóla kemur m.a. fram að sveitarstjórnir skuli greiða upphæð er svarar til 1,3% af dagvinnulaunum kennara og skólastjóra í sveitarfélaginu í sérstakan sjóð er Samband íslenskra sveitarfélaga annast rekstur á og varðveitir (sjá 25.gr.).

Einnig er tilgreint í lögunum í kafla um skólaþróun og tilraunaskóla að kennarar og skólastjórar grunnskóla skuli eiga kost á endurmenntun í þeim tilgangi að efla starfshæfni sína, kynnast markverðum nýjungum í skóla- og uppeldismálum og njóta stuðnings við nýbreytni- og þróunarstörf. Til þessa verkefnis skal árlega veitt fé á fjárlögum.

Að frumkvæði skólastjóra mótar hver skóli áætlun um hvernig endurmenntun starfsfólks hans skuli hagað svo að endurmenntunin sé í sem bestu samræmi við þær áherslur sem fram koma í skólanámskrá (sjá 50.gr.).

Reykjavíkurborg beitir sér fyrir því að starfsmenn eigi kost á símenntun, innan sem utan stofnunar, til að auka þekkingu sína og faglega hæfni sem nýtist í starfi. Það er jafnt á ábyrgð starfsmanns sem yfirmanns að viðhalda og bæta fagþekkingu og aðra sérþekkingu, sem nauðsynleg er í starfi. Viðleitni starfsmanna til að auka þannig hæfni sína er liður í starfsöryggi þeirra. Hverjum skóla er skylt að gera símenntun- og endurmenntunaráætlun.

Símenntun starfsmanna skiptist í tvo meginþætti.

Annars vegar þætti sem eru nauðsynlegir fyrir skólann og hins vegar þætti sem starfsmaður metur æskilega eða nauðsynlega fyrir sig.

Skólastjóri ákveður almenna þörf fyrir námskeið og fræðslufundi út frá stefnu skólans, áhersluatriðum og/eða þróunarvinnu næsta vetrar á grundvelli sjálfsmats skóla.

Breiðagerðisskóli skipuleggur starfssemi sína út frá lögum um grunnskóla, Aðalnámsskrá grunnskóla, kjarasamningum KÍ, Starfsmannafélags Reykjavíkurborgar og Eflingar. Auk þess er tekið mið af Starfsáætlun fræðslumála í Reykjavík, þörfum og óskum starfsmanna, stefnu, markmiðum og áherslum skólans.

Símenntun skólaárið 2019 - 2020

- Þróunarverkefni um námsmat, fyrir alla kennara í samræmi við nýja Aðalnámsskrá.
- Þróunarverkefni í stærðfræði í 1.-5. bekk í samvinnu við Háskólann á Akureyri.
- Námskeið fyrir kennara um aðferðir til að efla orðaforða nemenda af erlendum uppruna.
- Námskeið vegna þátttöku skólans í verkefninu heilsueflandi skóli.
- Stutt námaskeið um teymiskennslu og í kjölfarið vinna við að ígrunda og ræða bestu leiðir til að vinna að útfærslu stefnu skólans um árganginn sem eina heild.
- Námskeið um málþroska, lestrarfærni og lesskilning.
- Innleiðing grunnþátta Aðalnámsskrár- fyrirlestrar, leshringir og áætlanagerð.
- Áframhaldandi vinna við þróunarverkefnið Byrjendalæsi fyrir kennara í 1. , 2. og 3. bekk.
- Áframhaldandi vinna við þróunarverkefnið Læsi til náms fyrir alla kennara í 5.-7. bekk.
- Stutt námskeið á vegum Náttúruskólans í tengslum við útikennslu fyrir alla kennara.
- Framhaldsnámskeið í átaki gegn einelti út frá Olweusarverkefninu.
- Örnámskeið/kynningar á kennarafundum.
- Námskeið fyrir skólaliða – skipulagt af SFS.
- Námskeið fyrir stuðningsfulltrúa -skipulagt af sérkennurum skólans og þroskaþjálfra.
- Íslenskukennsla fyrir erlenda starfsmenn.
- Lestur á nýju námsefni og fræðigreinum.
- Agresso námskeið fyrir skrifstofustjóra og skólastjórnendur.
- Fræðslufundir fyrir kennara og skólastjórnendur skipulagt af Menntasviði og ýmsar ráðstefnur t.d. á vegum KHÍ, HA o.fl.

Helstu samstarfsaðilar okkar verða:

Auk þess að nýta fagfólk innanhúss verður leitast við að vera í samstarfi við aðra skóla/stofnanir. Aðrir samstarfsaðilar eru t.a.m.:

- Háskólinn á Akureyri
- Skóla- og frístundasvið Reykjavíkur
- Háskóli Íslands – Menntavísindasvið
- Landlæknisembættið
- Skólar í hverfi 2
- Námsgagnastofnun
- Starfsmenntasjóðir
- Starfsmannafélag Reykjavíkurborgar
- Mentor h/f
- Aðrir grunnskólar

Lýsing á símenntun	Tilgangur	Tímabil / dags	Tímafj. / Fjám.	Ábyrgð
Innleiðing grunnþátta Aðalnámsskrár, fyrir alla kennara, fyrirlestrar, leshringir og áætlanagerð.	Að innleiða nýja Aðal-námsskrá í skólanámsskrá og skólasterfið.	Ágúst 2019 – júní 2020	60-80 stundir. Fjármögnun skólinn og SFS	Skólastjórn endur

Lýsing á símenntun	Tilgangur	Tímabil / dags	Tímafj. / Fjám.	Ábyrgð
Þróunarverkefni í stærðfræði í 1.- 5. bekk	Að auka leikni nemenda í stærðfræði með kennsluáðferðum byggðum á kenningum rússneska sálfræðingsins Zankofs.	Ágúst 2019-2020	80-100 stundir Fjármögnun Nordplus styrkur.	Kennarar í 1.-4. bekk og skólastjórnendur, Verkefnisstjóri; Þóra Rósa Geirsdóttir frá Háskólanum á Akureyri

Lýsing á símenntun	Tilgangur	Tímabil / dags	Tímafj. / Fjám.	Ábyrgð
Þróunarverkefni -Læsi til náms i fyrir kennara í 5. -7. bekk með megináherslu á	Að kennarar læri og viðhaldi aðferðum til að styrkja lestrarfærni, auka	Frá ágúst 2019– júní 2020	40 stundir Fjármögnun skóli.	Skólastjórn endur í samvinnu

orðaförða og læsi. Byrjendalæsi þróunarverkefni fyrir kennara í 1. 2. 3. og 4. Bekk	orðaförða og efla lesskilning og ritun.			við HA og Skóla- og frístundasvi ð. Guðlaug Ólafsdóttir oddviti Orðs af orði og Kristín Pétursdóttir oddviti Byrjendalæ sis.
---	--	--	--	---

Lýsing á símenntun	Tilgangur	Tímabil / dags	Tímafj. / Fjám.	Ábyrgð
Kennsla nemenda af erlendum uppruna	Að efla hæfni allra kennara að efla orðaförða nemenda af erlendum uppruna í gegnum námsfni og samvinnu nemenda.	Skólaárið 2019-2020	40 stundir	Kristín Pétursdóttir Guðlaug Ólafsdóttir og Ragna Lára Jakobsdótti r

Lýsing á símenntun	Tilgangur	Tímabil / dags	Tímafj. / Fjám.	Ábyrgð
Þróunarverkefni um námsmat skólans, námskeið í tengslum við það. Kennarar skólans miðla hvor öðrum af reynslu sinni og vinna áfram með matskvarða í greinunum. Áætlanir og námsmat sett í nýtt viðmót Mentor.	Að efla og samræma námsmatið í skólanum. Draga úr vægi hefðbundinna prófa, elfa sjálfsmat nemenda og auka fjölbreytni námsmatsverkefna þannig að þau séu í samræmi við kennsluhætti.	Skólaárið 2019- 2020	40 – 50 stundir Breiðagerði sskóli	Skólastjorn endur og námsmats- hópur Námskeið á vegum Mentors.

Lýsing á símenntun	Tilgangur	Tímabil / dags	Tímafj. / Fjám.	Ábyrgð
--------------------	-----------	-------------------	--------------------	--------

Framhaldsnámskeið um eineltisáætlun Olweusar. Framhaldsfundur um góðan skólabrag.	Viðhalda þekkingu og færni allra starfsmanna tengda Olweusaráætlunni. Viðhalda og bæta skólabraginn í skólanum.	Frá sept. 2019 – júní 2020	30-40 stundir Fjármögnun skólinn, allir starfsmenn skólans taka þátt	Magnea Jóhannsd. námsráðgjafi og skólastjórnendur
---	---	----------------------------	---	---

Lýsing á símenntun	Tilgangur	Tímabil / dags	Tímafj. / Fjám.	Ábyrgð
Námskeið fyrir kennara um eflingu orðaforða nemenda af erlendum uppruna.	Að styðja betur við nám nemenda af erlendum uppruna. Að styðja alla kennara við að veita nemendum af erlendum uppruna kennslu við hæfi	Haustönn 2019 og vorönn 2020	Tímafjöldi óviss. Fjármögnun skólinn.	Guðlaug Ó, Kristín P. og Ragna Lára Jakobsdóttir

Lýsing á símenntun	Tilgangur	Tímabil / dags	Tímafj. / Fjám.	Ábyrgð
Fræðslufundur á vegum Skóla- og frístundasviðs Reykjavíkur og annarra s.s. Náttúruskólinn, Landlæknisembættið o.fl.	Að efla hæfni og þekkingu skólaliða, kennara, stuðningsfulltrúa og skólastjórnenda.	Fer eftir námskeiðstilboðum.	Tímafjöldi óviss. Fjármögnun: SFS og Náttúruskólinn	SFS Skólastjórnendur

Lýsing á símenntun	Tilgangur	Tímabil / dags	Tímafj. / Fjám.	Ábyrgð
Lestur fræðigreina og lestur á nýju námsefni og ítarefni.	Að kynna sér nýtt námsefni og hinar ýmsu fræðigreinar.	Haustönn 2018 og vorönn 2019	25 stundir	Kennarar og skólastjórnendur

Lýsing á símenntun	Tilgangur	Tímabil / dags	Tímafj. / Fjám.	Ábyrgð
Námskeið um málþroska lestrarfærni og lesskilningur	Námskeið fyrir kennara í lestrarfæðum. Námskeið fyrir kennara í kennsluáðferðum sem stuðla að bættum	Haustönn 2018 og vorönn 2019	Tímafjöldi óviss. Fjármögnun skóli eða kennarar.	Skóla-Stjórnendur deildarstjóri sérkennslu, kennarar og

	lesskilningi og auka gæði lestrarkennslunar..			utanaðkomandi fyrirlesarar
--	---	--	--	----------------------------

Lýsing á símenntun	Tilgangur	Tímabil / dags	Tímafj. / Fjám.	Ábyrgð
Námskeið fyrir allt starfsfólk skólans um teymisvinnu	Að efla leikni kennara í teymisvinnu og ígrunda fjölbreyttari leiðir til að framfylgja stefnu skólans um árganginn sem eina heild og samvinnu kennara þar um.	Haustönn 2018	10 stundir Fjármögnun Breiðagerði sskóli	Skólastjórn endur, námsráðgjafi og utanaðkomandi fyrirlesari.

Rýmingaráætlun Breiðagerðisskóla vegna eldsvoða

Í Breiðagerðisskóla er viðurkennt brunaviðvörunarkerfi, neyðarlýsing og margar flóttaleiðir. Við útgöngudyr hverrar stofu er listi með nöfnum nemenda, lýsing á fyrstu viðbrögðum og skóhlífar.

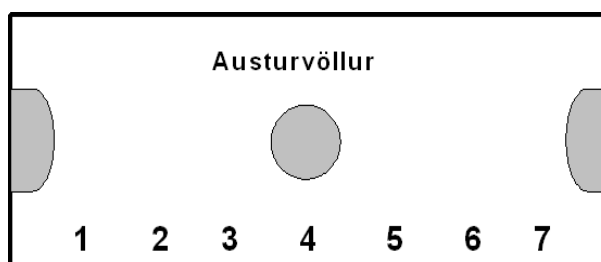
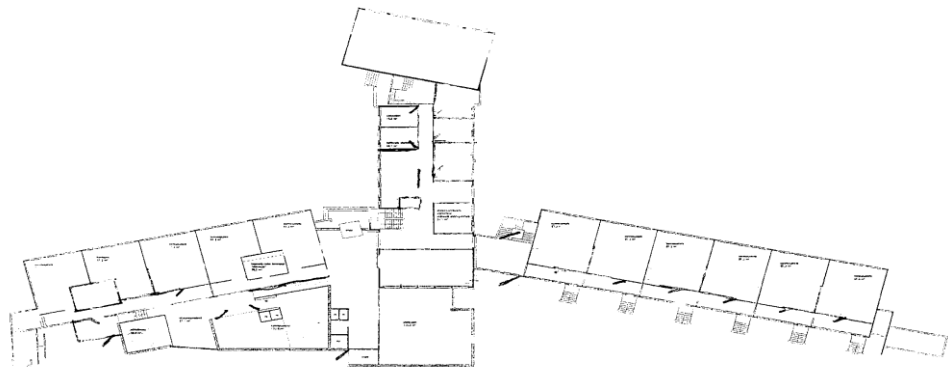
Ef brunaviðvörunarkerfið fer í gang er vinnuferlið eftirfarandi:

1. Skólastjóri eða umsjónarmaður fer að stjórnöflu brunaviðvörunarkerfis, slekkur á kerfinu og aðgætir hvaðan brunaboðið kemur.
2. Kennarar undirbúa rýmingu kennslustofunnar eftir reglum sem eru í hverri stofu. Ef ekki er um hættu að ræða og ekki skal rýma skólann er það tilkynnt um símakerfi skólans. ***Ef brunaviðvörunarkerfið fer strax aftur í gang er um eld að ræða og skal skólinn umsvifalaust rýmdur.***
3. Skólastjóri eða umsjónarmaður hafa samband við slökkvilið í síma **112**, tilkynna um eld eða gefa skýringar á brunaboðinu.
4. Skrifstofustjóri tekur með sér skráningabók fjarvista. Starfsfólk rýmir skólann, fer á söfnunarsvæðið og myndar vegg fyrir framan nemendur.
5. Á söfnunarsvæði hefur hver hópur sitt afmarkaða svæði. Kennarar fara yfir nafnalista og aðgæta hvort allir nemendur hafi komist út. Umsjónarmanni söfnunarsvæðis er tilkynnt hver staðan sé.
6. Skólastjóri eða staðgengill hans fer á milli hópa og fær upplýsingar um hve margir nemendur hafi ekki skilað sér út með hópnum og kannar hvar þeir sáust síðast.
7. Skólastjóri eða staðgengill gefur varðstjóra slökkviliðs upplýsingar um hve margir nemendur hafa orðið eftir inni og hugsanlega staðsetningu þeirra.

Farið er með nemendur og starfsfólk af svæðinu í Félagsaðstöðuna í Hæðagarði

Viðbrögð við eldsvoða eða hættuástandi

1. Þegar brunakerfið fer í gang fara nemendur strax í röð í stofunni. Kennari og nemendur bíða í stofu á meðan skólastjóri eða umsjónarmaður slökkva á kerfinu og aðgæta hvaðan boðið kemur.
2. ***Ef ekki er um eldsvoða eða hættuástand að ræða lætur skólastjóri eða fulltrúi hans vita um símakerfi skólans.***
3. ***Ef kerfið fer aftur í gang skal rýma skólann samkvæmt áætlun.***
4. Kennari athugar hvort flóttaleiðin er opin/greiðfær og tekur með sér skrá yfir ***viðbrögð, nafnalista, skóhlífar og lokar öllum dyrum.***
5. Nemendur fara í skó sé þess kostur en ekki yfirhafnir.
6. Nemendur ganga ***í röð*** út á söfnunarsvæðið á eftir kennara sínum (***bannað að hlaupa***).
7. Á söfnunarsvæðinu fer hver hópur á sitt afmarkaða svæði (sjá neðar).
8. Kennarar fara yfir nafnalista. Ef einhvern vantar skal kennari tilkynna það yfirmanni söfnunarsvæðis (rautt/grænt spjald).



Jarðskjálftar – varnarviðbrögð

Jarðskjálftar gera sjaldan boð á undan sér. Því er nauðsynlegt að gera öryggisráðstafanir fyrirfram og læra rétt viðbrögð.

Gott er að leggja á minnið orðaröðina.

Krjúpa - Skýla - Halda

Undir borði.

Borð ætti alla jafna að veita talsvert skjól fyrir fallandi hlutum. Haldið er um borðfót með annarri hönd og hinn er haldið um höfuð.



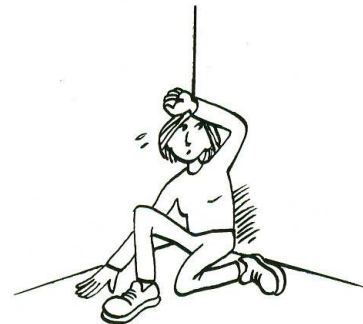
Í dyraopi.

Þar sem haldið er í dyrakarm. Tvennt vinnst með því. Annars vegar er viðkomandi ágætlega varinn fyrir fljúgandi hlutum úr tveim áttum. Hins vegar er ekki hætt á því að viðkomandi lokist inni í herbergi þar sem dyr eru að stöfum. Hurðarrammi getur skekkst svo mjög að hurð sitji föst eftir jarðskjálfta.



Í horni þar sem veggir mætast.

Almennt veitir sú staðsetning ágætt skjól fyrir fallandi braki og hlutum á fleygiferð. Haldið er með annarri hönd um höfuð en með hinn er leitað festu.



Ekki hlaupa um stefnulaust innandyra, eða hlaupa út í óðagoti.

Eftir jarðskjálfta

Varist sérstaklega:

- Húsgögn sem fara á hreyfingu
- Hluti sem detta úr hillum og skápum
- Rúðubrot
- Ofna sem hendast út af festingum
- Fallandi byggingarhluta

Ekki hlaupa um stefnulaust innandyra eða hlaupa út í óðagoti

Eftir jarðskjálfta er rétt að:

- Klæðast skóm (ef brak er á gólfum)
- Ná í viðlagakassann, ef þörf krefur
- Athuga hvort nokkur hafi meiðst og sé svo tilkynnið Neyðarlínunni í síma **112**. Ef ekki er hægt að ná í hjálp símleiðis skal auðkenna slysstað með veifu.
- Sé húsið yfirgefið skal klæðast eins vel og kostur er

Peir sem eru utandyra eiga hins vegar að:

- Fara út á opin svæði og forðast byggingar og raflínumöstur
- Fara lengra frá mannvirkjum en nemur hæð þeirra
- Krjúpa og skýla höfði (a.m.k. með höndum), ef ekki er unnt að komast á opið svæði

Munið:

Á neyðartímum er síminn öryggistæki og skal einungis notaður í neyð. Hafið símtöl eins stutt og hægt er!

Öryggisnefnd

"Í fyrirtækjum, þar sem eru 50 starfsmenn eða fleiri, skal stofna öryggisnefnd. Starfsmenn kjósa úr sínum hópi tvo fulltrúa og atvinnurekandi tilnefnir tvo fulltrúa. Þessi nefnd skal skipuleggja aðgerðir varðandi aðbúnað, hollustuhætti og öryggi innan fyrirtækisins, annast

fræðslu starfsmanna um þessi efni og hafa eftirlit á vinnustöðum með því, að ráðstafanir er varða aðbúnað, hollustuhætti og öryggi komi að tilætluðum notum." (6. gr.)

Hvað eiga öryggistrúnaðarmaður og öryggisvörður að gera?

Í stuttu máli sagt eiga öryggisvörður og öryggistrúnaðarmaður að fylgjast í sameiningu með því að aðbúnaður, hollustuhættir og öryggi sé í samræmi við lög og reglur - og fylgt sé fyrirmælum Vinnueftirlitsins. Í 13. gr. "Reglna um heilbrigðis- og öryggisstarfsemi innan fyrirtækja" (nr. 77/1982) er verkefnum þessara fulltrúa lýst.

Meginatriðin eru þessi:

- Fara eftirlitsferðir um vinnustaðinn og aðgæta að vélar og tæknibúnaður, hættuleg efni og starfsaðferðir stofni ekki lífi og heilsu starfsmanna í hættu.
- Huga að öryggisbúnaði og notkun persónuhlífa og ástandi þeirra.
- Gæta að þjálfun og fræðslu starfsmanna með tilliti til hollustuhátta og öryggis.
- Fylgjast með að tilkynningaskyldu um vinnuslys og atvinnusjúkdóma sé sinnt.



Skólastarfið

Ytra skipulag

Skólastjórn og fyrirkomulag funda

Í grunnskólalögum nr. 91/2008 í 7. grein segir að skólastjóri sé forstöðumaður skólans, stjórnir honum, veiti faglega forystu og beri ábyrgð á starfi skólans gagnvart sveitastjórn. Skólastjóri stuðlar að samstarfi allra aðila skólasamfélagsins. Aðstoðarskólastjóri er staðgengill skólastjóra. Í Breiðagerðisskóla er einn deildarstjóri, deildarstjóri sérkennslu. Deildarstjóri vinnur í nánú samstarfi við skólastjórnendur og vinnur að ákveðnum málum í umboði skólastjóra.

Fastur fundatími kennara er á þriðjudögum og miðvikudögum frá kl. 14: 50 - 16.15. Á þessum tíma eru starfsmanna-/kennarafundir og stigsfundir. Samkvæmt 7. grein grunnskólalaga nr. 91/2008 er sagt að skólastjóri boði kennarafundi svo oft sem þurfa þykir á starfstíma grunnskóla. Kennarafundi skulu sækja kennarar og aðrir sérfræðingar skólans. Á kennarafundum er upplýsingum miðlað, rætt um meginstefnu skólans og skipulag og ákvarðanir teknar. Þar gefst kennurum tækifæri til að hafa áhrif á stefnumótun og ákvarðanir skólans og er mjög mikilvægt að kennarar nýti sér það. Um leið taka þeir á sig ábyrgð á sameiginlegri framkvæmd þeirra ákvarðana sem teknar eru. Auk kennarafunda og starfsmannafunda eru haldnir stjórnendafundir, stigsfundir, teymisfundir og árgangafundir. Á stjórnendafundi mæta skólastjóri, aðstoðarskólastjóri og deildarstjóri sem mynda stjórnendateymi skólans.

Samvinna kennara

Grunnurinn í stefnu skólans er sameiginleg ábyrgð kennara á árgangi. Þetta krefst mikillar samvinnu við undirbúning kennslu. Eitt af einkunnarorðum skólans er samvinna. Kennarar hvers árgangs hittast vikulega á árgangafundum til að skipuleggja sameiginlega vinnu nemenda og vinna að málefnum árgangsins.

Mikil áhersla er lögð á að allir kennarar árgangsins fylgist vel með framvindu náms og líðan nemenda.

Stigsfundir eru haldnir reglulega. Þar hittast kennarar á yngra stigi og kennarar á miðstigi og ræða mál sem varða stigin. Stigsfundi sitja allir kennarar viðkomandi aldursstigs. Til yngra stigs teljast fyrsti til fjórði bekkur, en til miðstigs telst fimmti til sjöundi bekkur. List- og verkgreinakennarar og íþróttakennarar halda sameiginlega fundi á þessum tíma eða

sitja á stigsfundum eftir eðli þess sem til umræðu er. Á stigsfundum eru rædd þau mál er varða aldurstigið sérstaklega. Þar er farið yfir samræmingu á heimanámi, námsmati, útikennslu og sameiginleg verkefni sem unnin eru þvert á aldur. Má þar nefna sameiginlega val tíma í 2.-4. bekk, þemaverkefni, jólafondurdag, dagblaðaverkefni, verkefni tengd degi stærðfræðinnar og fleira. Valin er fundarstjóri og fundarritari og skilar fundaritari fundargerð í möppu á sameign kennara í lok hvers fundar. Skólastjórnendur lesa yfir fundargerðir og athuga hvort verið er að fjalla um mál sem þarf að taka upp á kennarafundi eða starfsmannafundi og varðar heildarskipulag skólans. Einnig eflir þetta fyrirkomulag upplýsingaflæði innan skólans. Ef kennarar óska geta þeir beðið skólastjórnendur að sitja ákveðna stigsfundi.

Teymisfundir eru haldnir í kringum ákveðin málefni. Umsjónarkennarar og allir kennarar sem koma að árgangi halda fund a.m.k. tvisvar yfir skólaárið. Skólastjórnendur munu finna hentugan fundartíma fyrir þessa fundi. Á þessum fundum er farið yfir málefni árgangsins og skipst á upplýsingum. Þetta fyrirkomulag á að bæta upplýsingaflæði milli þeirra sem koma að nemendum hvers árgangs.

Skólaráð

Í 8. grein grunnskólalaga nr.91/2008 kemur fram að við hvern grunnskóla skuli starfa skólaráð sem er samstarfsvettvangur skólastjóra og skólasamfélags um skólahald. Skólaráðið skal skipað níu einstaklingum til tveggja ára í senn, tveimur fulltrúum kennara ásamt einum fulltrúa annars starfsfólk í viðkomandi skóla, tveimur fulltrúum nemenda og tveimur fulltrúum foreldra, auk skólastjóra sem stýrir starfi skólaráðs og ber ábyrgð á stofnun þess. Skólaráð velur að auki einn fulltrúa grenndarsamfélags til að sitja í ráðinu eða viðbótarfulltrúa úr hópi foreldra.

Verkefni skólaráðs er m.a. að taka þátt í stefnumörkun fyrir skólann, fjalla um skólanámskrá skólans, árlega starfsáætlun, rekstraráætlun og aðrar áætlanir um skólastarfið. Fyrstur fundur skólaráðs Breiðagerðisskóla var í janúar 2009.

Nemendafélag

Í 10. grein laga um grunnskóla nr. 91/2008 segir: Við grunnskóla skal starfa nemendafélag og er skólastjóri ábyrgur fyrir stofnun þess. Nemendafélag vinnur m.a. að félags-, hagsmuna- og velferðarmálum nemenda og skal skólastjóri sjá til þess að félagið fái aðstoð eftir þörfum.

Við Breiðagerðisskóla starfar nemendafélag. Hlutverk þess er að ræða ýmis hagsmunamál nemenda og koma skoðunum nemenda á framfæri við stjórnendur og

skólayfirvöld. Nemendafélagið hefur forgöngu um að vinna góðum málum framgang. Nemendafélagið fundar reglulega yfir veturinn undir stjórn nemendaráðgjafa, Magneu Jóhannsdóttur námsráðgjafa. Nemendur í 5., 6. og 7. bekk kjósa fulltrúa, (einn dreng og eina stúlku) úr sínum röðum í nemendaráð á hverju hausti og er kjörtímabilið út skólaárið. Allir nemendur eru í framboði. Fulltrúar nemenda úr 7. bekk sitja í skólaráði.

Stundataflan

Í Breiðagerðisskóla er lítið á hvern árgang sem eina heild. Kennarar árgangsins bera sameiginlega ábyrgð á nemendum og vinna saman að því að skipuleggja nám nemenda. Þetta fyrirkomulag stuðlar að sveigjanleika og býður upp á möguleika á að breyta hópum í samræmi við viðfangsefni og aukna samkenndu þar sem það á við. Sameiginleg ábyrgð á námi og líðan nemenda er grunnurinn að skipulagi skólans.

Skóladeginum er skipt upp í lotur sem eru 40-80 mínútur hver. Við stundaskrárgerð er ákveðið að umsjónarkennarar í hverjum árgangi hafi 14-18 tíma samliggjandi í stundaskránni til að auðvelda kennurum að skipta árganginum upp í mismunandi hópa á sama tíma. Þetta fyrirkomulag auðveldar kennurum að koma til móts við þarfir hvers og eins á sveigjanlegan og fjölbreyttan hátt. Hópar geta verið misfjölmennir eftir viðfangsefnum.

List- og verkgreinum er skipt upp í lotur og hefur skólinn lagt aukna áherslu á þessar greinar í stundaskránni. Sveigjanleiki í stundaskránni hefur gefið skólanum möguleika á að brjóta upp stundaskrána og vinna að heildstæðum verkefnum með hverjum árgangi og einnig verkefni sem tveir eða fleiri árgangar vinna saman. Verkefni eins og útikennsla, val þemaverkefni og árvisst verkefni um Elliðaárdalinn er auðvelt að fella inn í stundaskrána. Allir árgangar taka þátt í þemaverkefni og Elliðaárverkefninu. Vikulegur stundafjöldi nemenda í 1.- 4. bekk er 30 kennslustundir og í 5.- 7. bekk eru 35 kennslustundir.

Frímínútur er tvisvar á dag og fara þá börnin út. Í fyrri frímínútum kl. 10:00 eru allir nemendur skólans úti í einu en hinar tvær frímínúturnar fara eftir árgöngum og matarhléi nemenda.

Hádegishlé er 40 mínútur hjá nemendum. Þar af eru 20 mínútur í mat. Nemendur geta keypt heitan mat í hádeginu. Allir nemendur skólans matast í salnum.

Innra starf

Einstaklingsmiðað nám

Í Aðalnámskrá grunnskóla (2011) er gengið út frá því að allir nemendur fái jöfn eða jafngild tækifæri til náms og að námið sé á forsendum hvers einstaklings. Í stefnu Reykjavíkurborgar stendur að skólar borgarinnar skuli vinna að einstaklingsmiðuðu námi og samvinnu nemenda.

Unnið er að einstaklingsmiðuðu námi í Breiðagerðisskóla. Þegar talað er um einstaklingsmiðað nám er átt við að skólinn mæti þörfum nemenda þar sem nemendur eru staddir án þess þó að minnka kröfurnar. Hugmyndir um einstaklingsmiðað nám eru runnar frá nokkrum fræðimönnum s.s. Jerome Bruner, John Dewey, Jean Piaget og Vygotsky. Allir þessir fræðimenn leggja áherslu á að nemandinn sé í brennidepli og að nám sé byggt á fyrri þekkingu nemandans. Þessar kenningar ganga undir nafninu hugsmíðahyggja og er einstaklingsmiðað nám tengt þeim. Þar sem námið byggist á fyrri reynslu nemandans getur útfærsla námsins ekki verið sú sama hjá hverjum og einum þar sem reynsla og bakgrunnur nemenda er ólíkur. Bandaríski heimspekingurinn John Dewey (1938) talar um skólann sem lifandi samfélag, þar sem barnið er virkur þátttakandi. Dewey lítur á að öll sönn menntun eigi sér stað með tilstyrk reynslu. Hann skiptir reynslunni í menntandi reynslu og neikvæða reynslu og það er hlutverk hins fullorðna að greina þarna á milli. Hann talar líka um að skólinn þurfi að taka stöðugt til greina það umhverfi sem hann er í. Mikilvægt er að viðfangsefnin séu hæfilega erfið, hvorki of einföld né of flókin. Það er hlutverk kennarans að velja viðfangsefni af hæfilegri þyngd fyrir nemendur. Áhugi nemanda er mikilvægur í þessu ferli og nauðsynlegt að byggja á honum. Dewey talar um mikilvægi þess að nemendur læri í gegnum raunveruleg viðfangsefni sem eru menntandi og leiði til aukins þroska. Hann varar við öfgafullum andstæðum og þeirri tilhneigingu að setja skoðanir sínar fram sem annaðhvort eða og viðurkenna enga möguleika þarna á milli. Þetta eru allt sjónarmið sem eiga enn við í dag. Fjölbreyttar kennsluáferðir eru nauðsynlegar og líklega besta leiðin til að koma til móts við mismunandi þarfir nemenda. Dewey talar um að aðaluppspretta félagslegs taumhalds búi í þeirri vinnu sem sameiginleg verkefni skapa þar sem hver og einn á þess kost að leggja sitt af mörkum og þar sem allir finna til ábyrgðar. Hlutverk kennarans í skipulaginu er að skipuleggja námið þannig að það krefjist þátttöku allra.

Ann Tomlinson segir að það sé mikilvægt í einstaklingsmiðuðu námi að námið og kennslan skipti nemandann máli, að námið tengist þeim heimi sem þau þekkja.

Einnig að námið bjóði upp á raunveruleg viðfangsefni og komi nemendum að gagni strax í einhverju sem skiptir nemandann máli.

Nám og kennsla nemenda af erlendum uppruna

Markmiðið með kennslu í íslensku sem öðru tungumáli er að gera nemendur hæfa til að taka fullan þátt í íslensku samfélagi sem tvítyngdir einstaklingar með rætur og innsæi í tvo eða fleiri menningarheima og auðga þannig íslenskt samfélag. Íslenskan er lykilinn að íslensku skólatafi, íslensku samfélagi, virku tvítyngi og tveimur menningarheimum.

Gott vald á íslensku máli er forsenda þess að nemendur með annað móðurmál en íslensku geti stundað nám til jafns við nemendur sem hafa íslensku að móðurmáli. Nauðsynleg forsenda náms í íslensku er að nemandinn hafi vald á móðurmáli sínu. Því er mikilvægt að hvetja foreldra/forráðamenn til viðhalda móðurmálinu á heimilunum. Í skólanum þarf nemandinn líka að fá tækifæri til að iðka móðurmál sitt. Það er gert á eftirfarandi hátt:

- Nemendur hafa aðgang að netinu og geta nýtt sér það m.a. til að styðja við námið í skólanum með aðstoð móðurmálsins
- Nemendur fá tækifæri til að vinna ýmis verkefni í skólastarfinu á móðurmáli sínu
- Nemendur fá aðgang eins og mögulegt er að barnabókum á móðurmáli sínu

Nemendur með annað móðurmál en íslensku stunda nám í sínum árgangi. Þau fá nokkrar kennslustundir á viku í íslensku fyrir utan árganginn auk þess sem þeim er boðið upp á heimanámsaðstoð. Deildarstjóri sérkennslu skipuleggur og heldur utan um þá kennslu. Tvítyngdir nemendur í skólanum fást við sama námsefni og aðrir nemendur nema það er aðlagð að málfærni þeirra. Farið er yfir menningartengd atriði sem mikilvæg er fyrir nemendur að þekkja svo sem siði og venjur í kringum hátíðir. Þegar um er að ræða nemendur sem hafa litla sem enga kunnáttu í íslensku er mikilvægt að styðjast við myndir og sýnikennslu. Íslenskan er kennd í gegnum námsgreinar og er því mikilvægt að útskýra lykilhugtök og orðaforða í hverri námsgrein fyrir sig. Lögð er áhersla á skýr markmið og að draga aðalatriði úr texta án málalenginga.

Helstu kennsluaðferðir í Breiðagerðisskóla

Hér verður gerð grein fyrir helstu kennsluaðferðum sem notaðar eru í skólanum. Í þessari samantekt var stuðst við bækur Ingvars Sigurgeirssonar „Litróf kennsluaðferðanna“ og „Að mörgu er að hyggja“ vef Ingvars um sama efni, bókina „Allir geta eitthvað engin getur allt“ eftir Guðrúnu Pétursdóttur og greinar í Netlu vef tímariti Menntasviðs Háskóla Íslands.

Bein kennsla og einstaklingsvinna er þegar kennarinn leggur inn ákveðin viðfangsefni og nemendur vinna einstaklingslega eða fleiri saman að lausn viðfangsefna. Kennarinn stýrir vinnunni og aðstoðar nemendur við lausn verkefna. Þessi kennsluaðferð er góð þegar verið er að þjálfa ákveðna færni og nemendur eru að læra ný viðfangsefni sem þurfa útskýringa við.

Söguaðferð er kennsluaðferð sem byggist jöfnum höndum á umræðum, virku leitarnámi og skapandi viðfangsefnum. Kjarni aðferðarinnar er tiltekin saga með söguviði, persónum og atburðarás. Nemendur eru virkir við að móta söguna og setja sig í spor persónanna og leita svara við mikilvægum spurningum um vandamál sem persónurnar standa frammi fyrir. Sagan skiptist í kafla og í hverjum kafla glíma nemendur við ákveðnar lykilsurningar. Þessi kennsluaðferð krefst mikillar samvinnu og samræðna af nemendum og er því vel til þess fallin að efla nemendur því innan hennar geta allir fundið verkefni við hæfi. Aðferðin eflir einnig skilning og næmi fyrir skoðunum annarra og styrkir félagstengsl innan hópsins.

Samvinnunám er kennsluaðferð sem byggir á því að nemendum er skipt í hópa og þeir leysa ákveðin verkefni í samvinnu. Hópurinn eru samábyrgur fyrir því að allir meðlimir hópsins tileinki sér námsefnið. Með þessari kennsluaðferð er fjölbreytileiki nemendahópsins nýttur. Hver meðlimur hópsins fær ákveðið hlutverk sem er vel útfært. Með því að nýta sér fjölbreytileika nemenda fá nemendur tækifæri til að efla félagsfærni sína og hafa samskipti við einstaklinga með ólíka námshæfni, af ólíku kyni og af ólíkum uppruna. Nemendur ná því að vinna saman sem einstaklingar, sem hluti af hóp og sem samstarfsfólk við að ná sameiginlegum markmiðum.

Valsvæði og hringekjur, þá er kennslustofunni skipt upp í svæði og á hverju svæði eru ákveðin verkefni sem nemendur eiga að leysa. Í sumum tilfellum er nemendum skipt niður á svæðin og fara á svæðin eftir fyrirfram ákveðnu skipulagi. Í öðrum tilfellum ráða nemendur sjálfir í hvaða röð þeir vinna verkefnin á svæðunum.

Hópvinna er sameiginlegt nafn yfir kennsluaðferðir þar sem hóp er falið í sameiningu að leysa ákveðin verkefni. Eitt af markmiðum hópvinnu er að þjálfa nemendur í samvinnu.

Hópvinna og þemanám er nokkrum sinnum á vetri skipulagt þvert á aldur. Yngsta stigið annars vegar og miðstigið hins vegar vinna þá saman að ákveðnum verkefnum. Markmiðið með því er að nemendur kynnist yngri og eldri nemendum og vinni saman að áhugaverðum viðfangsefnum.

Útikennsla er kennsluaðferð sem hefur verið að ryðja sér til rúms á undanförunum árum. Þarna er umhverfi nemenda notað og skólastarfið fært út fyrir skólastofuna. Nemendur vinna verkefni sem tengja náttúruna og námsgreinar saman og vinna að lausn viðfangsefna á annan hátt en innan dyra. Þarna kynnast nemendur um leið sínu nánasta umhverfi, njóta útiveru og nota öll skilningarvit sín við námið. Útikennsla er bundin í stundaskrá hjá 1. – 4. bekk.

Í Aðalnámskrá Grunnskóla, greinasvið (2011) kemur fram að mikilvægt er að nýta nánasta umhverfi skólans til að beina sjónum nemenda að samspili manns og náttúru. Útikennsla er því sérstaklega nauðsynleg í náttúrufræðinámi.

Byrjendalæsi

Kennarar Breiðagerðisskóla hafa undanfarin ár tekið þátt í þróunarverkefninu byrjendalæsi og er kennsluaðferðin orðin fastur liður í lestrarkennslu á yngra stigi. Byrjendalæsi er samvirk kennsluaðferð ætluð til lestrarkennslu barna 1.-3. bekk. Við samsetningu byrjendalæsis var aðallega stuðst við vinnu fjögurra fræðimanna: Jörgen Frost, Jonathan Solity, Sarah Gudschinsky og Ulrika Leimar. Mikilvægt er talið að kennsluaðferðir í lestri feli í sér nálgun sem nái til allra þátta móðurmálsins. Þannig er vinna með tal, hlustun, lestur og ritun felld í eina heild. Enn fremur eru sértækir þættir móðurmálsins, svo sem hljóðvitund, réttiritun, skrift, orðaforði, setningabygging og málfræði tengd inn í ferlið. Meginmarkmið byrjendalæsis er að börn nái góðum árangri í lestri sem allra fyrst á skólagöngu sinni. Þegar börn hefja nám í 1. bekk eru þau misjafnlega á vegi stödd varðandi lestur. Sum þekkjast stafi, önnur eru farin að lesa og svo er hópur sem þarf að læra alla stafina og hvernig á að vinna með þá. Byrjendalæsi gerir ráð fyrir því að hægt sé að kenna börnum sem hafa ólíka færni í lestri hlið við hlið og því er lögð áhersla á hópvinnu um leið og einstaklingsþörfum er mætt. Kennsluaðferðir byrjendalæsis byggja á mikilli samvinnu nemenda og kennara.

Læsi til náms.

Kennarar Breiðagerðisskóla hafa undanfarin ár tekið þátt í þróunarverkefninu orð af orði og er kennsluaðferðin orðin fastur liður í kennslu á miðstigi. Orð af orði er þróunarverkefni sem hefur það að meginmarkmiði að stuðla að betra læsi til ánægju og náms. Skólaárið 2018-2019 verður námskeiðið Læsi til náms fyrir kennara á miðstigi. Fjöldi rannsókna hefur sýnt að efling orðaforða er lykilatriði í styrkingu lesskilnings. Með aðferðum verkefnisins er unnið að því að styrkja orðaforða eftir kennslufræðilegum leiðum og er lögð áhersla á að flétta

orðaforðakennslu inn í hefðbundna kennslu námsgreina og gera þannig kennslu orða, orðheilda, orðhluta og orðaaðferða að stöðugum og eðlilegum hluta allrar kennslu í skólanum. Gagnvirkur lestur er ein af kennsluáðferðunum í orð af orði og byggir á að nemendur beini huganum markvisst að efni textans, velti fyrir sér skilningi á efninu í heild og spái fyrir um framhald textans miðað við það sem á undan er komið. Gagnvirkur lestur er í byrjun félagslegt ferli og er unnin í samvinnu tveggja eða fleiri aðila. Þegar nemendur hafa náð tökum á aðferðinni geta þeir beitt henni einir. Þessi aðferð hefur gefið góða raun og rannsóknir á henni sýna að unnt er að bæta lesskilning mikið með aðferðum gagnvirks lesturs. Nemendum er kennt að vinna hugtakakort en það er glósustækni sem kennir nemendum að vinna með lykilhugtök og aðalatriði úr texta. Nemendur vinna ritunarverkefni með hjálp ritunarramma og er áhersla lögð stigskiptan stuðning á meðan verið var að kenna nemendum að nota ritunarramma. Kennsluáðferðir orð af orði byggja á mikill samvinnu nemenda og kennara.

Dagblöð í skólastarfi er fastur liður í skólastarfinu. Breiðagerðisskóli hefur á síðustu árum tekið þátt í samstarfsverkefni um notkun dagblaða í kennslu. Nemendur fá send dagblöð í skólann í nokkra daga og vinna nemendur og kennarar ýmis verkefni upp úr dagblöðunum. Námsefni hefur verið unnið um notkun dagblaða í kennslu fyrir 3. og 7. bekk. Með þátttöku í dagblaðaverkefninu er reynt að vekja áhuga nemenda á málefnum líðandi stundar og gera nemendur að virkum neytendum fjölmiðla. Nemendur fá tíma í skólanum til að lesa blöðin og fá aðstoð við að skoða efni blaðanna á gagnrýninn hátt. Allir nemendur á miðstigi hafa unnið að dagblaðaverkefninu og hefur þá árgögnunum verið blandað og er það liður í að nemendur á ólíkum aldri kynnist og vinni saman.

Þemanám

Þemadagar eru hluti af skólastarfinu. Þemanám er umfangsmikið viðfangsefni sem gengur þvert á námsgreinar og lögð er áhersla á samvinnu. Þar gefst nemendum kostur á að kynnast nemendum í öðrum árgöngum. Verkefnaval þemadaga eykur fjölbreytni í skólastarfinu og viðfangsefnið sjálft stýrir því hvaða þekkingar er aflað. Þemadagar hafa undanfarin ár verið í síðustu vikunni fyrir páska.

Meginmarkmið með þemanámi eru:

- að efla samvinnu og tengsl milli árganga
- að koma til móts við mismunandi þarfir nemenda á fjölbreyttan hátt

- að efla skapandi skólastarf
- að auka fjölbreytni

Hringekja í 2. - 4. bekk

Skólaárinu er skipt upp í nokkur þemu, sem unnið er að í ákveðinn tíma. Lögð er áhersla á að nemendur á misjöfnum aldri vinni saman að lausn viðfangsefna. Verkefni eru útfærð á fjölbreyttan hátt, þannig að þau koma til móts við alla nemendur og eru unnin úti sem inni. Gildi verkefnisins fyrir skólastarfið er aukin ánægja nemenda, aukin félagsfærni og meiri möguleikar að koma til móts við ólíkar þarfir nemenda. Auðvelt er að nýta þann mannauð sem er innan skólans. Hringekja hefur verið síðastliðin sex ár í 2.-4. bekk í tvo tíma á viku.. Samskiptafærni nemenda og hæfni til að vinna í aldursblönduðum hópum hefur vaxið.

Útileikir eru einn liður skólastarfsins. Lögð er áhersla á að kenna nemendum ýmsa útileiki. Nokkrum sinnum á vetri er almenn bóknámskennsla lögð niður í tvær kennslustundir. Þá eru nemendur og allt starfsfólk úti á skólalóð og fara í ýmsa leiki. Vinabönd eru hópar þvert á aldur sem hafa verið myndaðir og eru sú hópaskipting stundum notuð í útileikjum. Útileikjadagarnir hafa jákvæð áhrif á samskipti nemenda í frímínútum.

Elliðaárdalsverkefnið

Kennarar Breiðagerðisskóla hafa iðulega farið með nemendur sína í Elliðaárdalinn og nýtt kosti dalsins til fræðslu og útivistar. Frá vorinu 2003 hefur verið unnið á þemadögum eftir markvissri áætlun að verkefnum sem tengjast Elliðaárdalnum.

Þessir þemadagar eru fastir liðir í skólastarfinu og er hluti af útikennslu í skólanum. Þeir hafa m.a. það markmið að kynna nemendum nánasta umhverfi sitt og efla vitund og virðingu fyrir því. Verkefni aldurshópanna eru sem hér segir:

1. bekkur, heimsókn í Árbæjarsafnið
2. bekkur, fuglar og umhverfisfræðsla
3. bekkur, gróðurfar, tré og trjárækt
4. bekkur, árnar og fiskar
5. bekkur, dulin veröld, skordýrin
6. bekkur, jarðfræði og mannvirki í dalnum

7. bekkur, saga dalsins, mannlíf, örnefni, bæir, og þjóðsagnir. Nemendur 7. bekkja hafa unnið stuttmyndir um efnið. Stuttmyndirnar hafa verið sýndar við skólaslit með foreldrum og starfsfólki skólans.

Þegar nemendur hafa lokið sjö ára skólagöngu sinni í Breiðagerðisskóla hafa þeir öðlast nokkra þekkingu á jurta- og dýralífi í dalnum, jarðsögu, örnefnum og þeim mannvirkjum sem þar er að finna. Með það veganesti í farteskinu ættu þeir að njóta útivistar í þessari perlu Reykjavíkur betur en annars hefði verið.

Vettvangsferðir eru námsferðir sem tengjast viðfangsefnum sem nemendur hafa verið að læra um. Dæmi um vettvangsferðir í skólanum eru: ferð á Þjóðminjasafnið og Landnámssetrið, ferðir á listasöfn í Reykjavík, farið á tónleika í Hörpu, Sjóminjasafnið, heimsókn á Borgarbókasafnið í Kringlunni í tengslum við vinnu nemenda á bókasafni skólans, ferðir á vinnustaði s.s. eins og Mjólkursamsöluna, Slökkviliðið og Lögreglustöðina. Ferðir í Húsdýragarðinn og vinnumorgun þar er einn af föstum liðum í skólastarfinu og farið er í sjóferð um sundin. Auk þess koma fræðimenn og listamenn í heimsókn í skólann og kynna nemendum starf sitt í tengslum við nám þeirra.

Skólaferðalög eru farin á haustin eða vorin. Nemendur fara í ferðalög með kennurum sínum á hverju skólaári.

Markmið ferðanna eru:

- að nemendur kynnist nánasta umhverfi sínu
- að nemendur kynnist náttúru landsins, atvinnuháttum og menningu
- að nemendur læri að umgangast landið og njóta útivistar
- að nemendur njóti samveru undir leiðsögn kennara.

Samsöngur er hluti af námi barna í skólanum. Nemendur koma saman með kennurum sínum í listaskála skólans og syngja undir stjórn tónmenntakennara skólans.

Markmiðin með samsöngnum eru að:

- efla enn og viðhalda sönghefð í skólanum
- eiga jákvæðar samverustundir
- læra fleiri söngva utanbókar
- styrkja ljóðapáttinn í bókmenntum
- benda á að mismunandi söngvar tilheyra hinum ýmsu árstíðum

Skólabókasafn því er ætlað að styðja dyggilega við allt skólastarfið og eitt af meginmarkmiðum þess er að hvetja nemendur til lesturs sér til gagns og ánægju. Enn fremur að kynna fyrir nemendum þá möguleika sem skólasafnið býður upp á til yndislesturs og upplýsingaöflunar. Í kennslustundum á safninu er nemendum m.a. kennt að nota útlánskerfi safnsins og læra undirstöðuatriði Dewey- flokkunarkerfisins. Kappkostað er að safnkosturinn sé ávallt í endurskoðun og sé vel aðgengilegur öllum, nemendum og starfsfólki skólans.

Markmið safnsins eru m.a.:

- að allir nemendur læri að nota safnið við nám og til skemmtunar
- að aðstoða nemendur að verða sjálfbjarga við að afla heimilda við skólatengd verkefni og finna þau gögn sem safninu tilheyrir
- að örva áhuga nemenda á hverskonar bókmenntum og lestri
- að þjálfa hlustun og eftirtekt með sögustundum.

Stóra upplestrarkeppnin er haldin árlega meðal nemenda í 7. bekk. Hún hefst formlega á degi íslenskrar tungu 16. nóvember og lýkur í mars.

Markmið keppinnar er að vekja athygli og áhuga nemenda á vönduðum upplestri og framburði. Keppnin skiptist í tvo hluta. Fyrri hlutinn fer fram í skólanum og taka þá allir nemendur þátt. Að lokum eru tveir nemendur valdir sem fulltrúar skólans til að taka þátt í lokakeppni skólanna í hverfi 2.

Heimanám

Heimanám er hluti af námi nemenda. Skóladagurinn hefur lengst hjá nemendum á undanförunum árum. Því hafa orðið umræður um heimanám og tilganginn með því. Markmið með heimanámi nemenda er að nemendur fái frekari þjálfun í grunnþáttum námsins sem og að tengsl skóla og heimilis eflist. Heimanámið skal ávalt vera einstaklingsmiðað. Heimanám er mikilvægur hluti af námi nemenda. Það stuðlar að betri námsárangri og því er nauðsynlegt að nemendur skilji mikilvægi þess að vinna vel og skipulega.

Gott samstarf milli heimila og skóla er mikilvægt og getur skipt sköpum um árangur í námi. Áhugi, aðstoð og hvatning frá foreldrum ber alltaf árangur.

Í tengslum við þróunarverkefnið hefur verið ákveðið að lestur verði hluti af heimanámi allra nemenda skólans óháð aldri. Talið er æskilegt að nemendur lesi a.m.k. 20 mínútur á dag í lestrar- eða sögubók og fer val bóka eftir aldri og getu nemenda. Þeir nemendur sem hafa orðið nokkuð gott vald á lestrartækninni geta lesið í hljóði en foreldrar eru beðnir að fylgjast

með að börnin lesi. Einnig er bent á mikilvægi þess að lesa fyrir börn, þannig að þau börn sem ekki eru farin að lesa sjálf efla orðaforða sinn og málskilning með því að hlusta á sögulestur.

Stefnt er að því að allir nemendur skólans lesi í 15-20 mínútur á hverjum degi, annað hvort bók að eigin vali eða lestrarbók. Kröfur um heimanám má sjá í árganganámskrám og fer eftir aldri nemenda. Heimanámi skal þó stillt í hóf og gefinn góður tími til að vinna það. Foreldrar geta séð heimanámsáætlanir í Mentor.

Námsmat

Í 27. gr. Grunnskólalaga frá júlí 2008 kemur fram að mat á árangri og framförum nemenda skuli vera reglubundinn þáttur í skólastarfi.

Í Aðalnámskrá grunnskóla frá 2011 er nánar kveðið á um hvernig námsmati skuli háttað. Mat á hæfni og framförum nemenda er reglubundinn þáttur í skólastarfi, órjúfanlegur frá námi og kennslu. Megintilgangur námsmats er að veita leiðbeinandi upplýsingar um námið og hvernig markmiðum þess verður náð. Markmið námsmatsins er því að fylgjast með hvernig sérhverjum nemenda tekst að ná námsmarkmiðum og örva hann til framfara. Til þess þarf námsmatið að vera órjúfanlegur hluti af daglegu starfi, matsaðferðir fjölbreyttar og leggja skal áherslu á að hjálpa nemendum til raunhæfs sjálfsmats. Markmiðin þurfa að vera skýr þannig að nemendum sé ljóst hvaða viðmið eru lögð til grundvallar matinu. Eitt af viðmiðum um lykilhæfni í grunnskóla sem eru sameiginlegar öllum námssviðum er hæfni nemenda til að bera ábyrgð á eigin námi og leggja mat á eigin vinnubrögð og frammistöðu. Því er mikilvægt að markmið námsins séu skýr þannig að nemendur öðlist færni í að meta hvort þeir hafi náð markmiðunum og geti í samvinnu við kennara fundið leiðir til að bæta úr ef markmiðum hefur ekki verið náð.

Kennarar í Breiðagerðisskóla hafa verið að þróa leiðir til að ná þessum markmiðum.

Á hverju hausti er gefin út árganganámskrá þar sem fram koma markmið vetrarins í hverjum árgangi. Markmiðin í árganganámskránni eru unnin út frá greinasviði Aðalnámskrár (2013), en þar er að finna viðmið um lykilhæfni sem tengjast öllum námssviðum og skal jöfnum höndum leggja áherslu á almenna lykilhæfni og sértæka hæfni fyrir viðkomandi grein. Út frá árganganámskrám vinna kennarar skólans upp áætlanir um afmörkuðu verkefni. Þar er gerð grein fyrir markmiðum og námsmatsviðmiðum sem eru birt í matskvörðum. Þannig er nemendum

og foreldrum ljóst hvaða kröfur eru gerðar og hvernig skólinn hyggst meta hvernig þær eru uppfylltar. Áætlanirnar eru birtar í Mentor og eru þannig aðgengilegar foreldrum og nemendum. Kennarar kynna áætlanirnar fyrir nemendum fara yfir markmið verkefna og segja þeim hvað verður metið og með hvaða hætti metið verður. Áhersla er lögð á sjálfsmat en með því er nemendum kennt að meta sjálfir hvort þeir hafa náð þeim markmiðum sem sett voru og finna leiðir til að bæta úr ef þeir hafa ekki náð settum markmiðum. Með þessu fyrirkomulagi teljum við nemendur verða ábyrgari fyrir eigin námi og um leið veiti skólinn foreldrum og nemendum gleggri upplýsingar um námið í skólanum, stöðu nemandans og framvindu námsins. Námsmatið byggist því á fjölbreyttum gögnum sem safnað er með fjölbreyttum aðferðum.

Námsmatsfundir verða tvisvar á þessu skólaári, en þá ræða nemendur, foreldrar og kennarar nám nemenda og líðan þeirra í skólanum. Fyrri fundurinn er í október og þá meta nemendur sjálfir í samvinnu við foreldra sína ýmsa þætti sem tengjast skólastarfinu og náminu í skólanum og verður það ásamt mati kennara til umræðu á fundinum. Annar fundurinn er í janúar og er námsmat kennara birt í Mentor tveimur dögum fyrir námsmatsfundinn. Þetta er gert til að gefa nemendum og foreldrum ráðrúm til að ræða matið sín á milli og undirbúa sig fyrir fundinn. Matið byggist alltaf að einhverju leyti á sjálfsmati nemenda þannig eru þeir þátttakendur í matinu og sér meðvitaðri um framvindu námsins. Að vori verður námsmatið birt í Mentor 1-2 dögum fyrir skólaslitadag og fá nemendur námsmatið afhent við skólaslit. Áfram verður haldið að þróa námsmat skólans í samræmi við nýja Aðalnámskrá næsta vetur.

Óheimilt er að veita upplýsingar um vitnisburð einstakra nemenda öðrum en þeim sjálfum og foreldrum þeirra. Þó er heimilt að veita þessar upplýsingar vegna flutnings nemenda milli skóla, enda sé krafist fullrar þagnarskyldu í samræmi við gildandi lög um persónuvernd og meðferð persónuupplýsinga.

Samræmd próf

Samræmd könnunarpróf í íslensku og stærðfræði eru lögð fyrir nemendur í 4. og 7. bekk. Markmið prófanna eru tvíþætt. Í fyrsta lagi að gefa upplýsingar um að hvaða marki nemendur hafa náð grundvallarkunnáttu og færni sem frekara nám byggir á. Í öðru lagi að vera foreldrum, kennurum og skólayfirvöldum til leiðbeiningar um námsstöðu nemenda. Próf þessi eru lögð fyrir um miðjan september.

Niðurstöður prófanna eru nýttar til að skipuleggja áframhaldandi nám og kennslu.

Deildarstjóri sérkennslu sækir um frávik við prófatöku samræmdra prófa fyrir nemendur sem þess þurfa, í samráði við foreldra þeirra og sálfræðing skólans.

Nánari upplýsingar er að finna á vefsíðu Námsmatsstofnunar, <http://www.namsmat.is>.



Stoðkerfi

Stoðkennsla

Í 17. grein Grunnskólalaga nr.91/2008 kemur fram að nemendur eiga rétt á að komið sé til móts við námsþarfir þeirra í almennum grunnskóla án aðgreiningar, án tillits til líkamlegs eða andlegs atgervis. Í skólanámskrá kemur fram hvernig skólinn hyggst mæta mismunandi þörfum nemenda.

Stefna Menntaráðs Reykjavíkur um sérkennslu hefur skóla án aðgreiningar að megin leiðarljósi. Í því felst að skólinn veiti öllum nemendum sínum þjónustu fötluðum jafnt sem ófötluðum. Kennaranum er ætlað að aðlaga kennslu sína að nemendahópnum og þarf því að beita mismunandi kennsluáðferðum og vera með mismunandi viðfangsefni fyrir nemendur sína.

Nú er unnið eftir stefnu Skóla- og frístundasviðs Reykjavíkurborgar og lögð er áhersla á:

- stuðning og ráðgjöf fyrir kennara,
- sérkennslu fyrir nemendur sem ekki geta fylgt árganganámskrá og er kennt samkvæmt einstaklingsnámskrá sem er lögð að þroska og getu hvers og eins,
- stuðning við nemendur sem þurfa tímabundna aðstoð utan eða innan bekkjar.

Móttökuáætlun nemenda með sérþarfir

Deildarstjóri sérkennslu ber ábyrgð á móttöku nemenda með sértækar greiningar. Annars vegar er um að ræða nemendur sem koma frá leikskólum og hins vegar nemendur sem koma frá öðrum skólum. Í öllum tilfellum eru öllum starfsmönnum sem koma að nemendunum kynntar greiningar þeirra og komu nemandans í skólann.

Nemendur sem koma frá leikskólum:

- Þjónustumiðstöð sendir deildastjóra sérkennslu greiningargögn frá Leikskólum í síðasta lagi í apríl ár hvert
- Hefðbundin skilafundur með starfsmönnum leikskólans, Þjónustumiðstöð og öðrum sérfræðingum sem koma að málinu, foreldrum, starfsmanni ÍTR og tilvonandi umsjónarkennurum.
- Einstaklingsnámskrá nemandans og sálfræðileg/læknisfræðileg greining frá leikskólanum kynnt.
- Nemendur taka þátt í aðlögunarferli skólans með öðrum nemendum frá leikskólanum þar sem skólinn og stefna skólans er kynnt.

Nemendur sem koma frá öðrum skólum:

- Foreldrum boðið í heimsókn þar sem stefna og áherslur skólans eru kynntar.
- Foreldrum og nemendum boðið að skoða skólann.
- Starf ÍTR kynnt.
- Umsjónarkennari undirbýr árganginn undir móttöku nemandans.
- Heimsókn ákveðin með nemandanum.
- Nemandi kemur í heimsókn og skoðar skólann.
- Fundur með foreldrum, fyrri kennurum og öðrum sérfræðingum sem að hans málum hafa komið þar sem greiningar, einstaklingsnámskrá nemandans og þjónusta við hann eru kynntar fyrir deildarstjóra sérkennslu og umsjónarkennurum árgangsins. Teymisvinna kynnt.
- Fyrstu skrefin í aðlögun nemandans ákveðin.
- Fyrsti teymisfundur ákveðinn.

Hjá nemendum með greiningu og þurfa sértækan stuðning hefur verið boðið upp á reglulega teymisfundi þar sem þátttakendur eru:

- Deildarstjóri sérkennslu sem hefur umsjón með boðun fundar.
- Foreldrar.
- Kennarar sem koma að árganginum.
- Aðrir fagaðilar. (Frá GRR, BUGL, MHB, námsráðgjafi, þroskaþjálfari allt eftir þörfum)
- Skólastjórnendur þegar þörf er á.

Markmið þeirra funda er að:

- Allir sem koma að einstaklingnum vinni saman samkvæmt einstaklingsnámskrá að sameiginlegu markmiði.
- Fara yfir stöðu nemandans þar sem rætt er um stöðu hans með hliðsjón af einstaklingsnámskrá sem þessir aðilar hafa komið sér saman um. Áhersla er lögð á að vinna með styrkleika nemandans um leið og unnið er með veikar hliðar. Stundatafla nemandans sem oft er sjónræn er kynnt svo og viðbótarstuðningur og áherslur í námi hans. Haft er að leiðarljósi námsleg-, félagsleg staða nemandans og sjálfsmynd hans. Því er ekki síður lögð áhersla á vellíðan nemandans og félagsfærniþjálfun sem er forsenda góðs námslegs gengis.
- Tillögur og ráð annarra fagaðila. Fagleg ráð og tillögur um skipan náms sem geta verið námsleg-, félagsleg- eða tilfinningaleg.
- Komist að niðurstöðu um næstu skref í vinnu með einstaklinginn.

Deildarstjóri sérkennslu sér um að skrá umræður fundarins á sérstakt eyðublað þar sem tekið er fram:

- Nöfn og netföng þátttakenda.
- Bakland teymis. Ýmsir sem tengjast þjónustu nemandans en taka ekki þátt í reglulegum fundum.
- Fyrirkomulag teymisvinnu. Hversu oft fundir eru boðaðir, helstu markmið teymisvinnu og hvernig mati á árangri teymisins og framvindu verði háttað.
- Áætluð úrræði. Fyrirhuguð úrræði eða íhlutun. Fræðsla, námskeið, ráðgjöf, viðtöl, lyfjameðferð, sérkennsla, stuðningur í bekk, í frímínútum o.s.frv.
- Hverjir eigi að mæta á næsta fund. Fundir geta verið skólafundir þar sem ekki er þörf á sérstökum fagaðilum en stefnt er að því að fulltrúar frá ofangreindum stofnunum mæti tvisvar að vetri. Stundum er þörf á að boða sérstaka fagaðila svo sem

félagsráðgjafa ef þörf er á sérstökum félagslegum stuðningi og skólastjórnendur þegar spurning er um að auka þjónustu sem krefst aukins fjárútláts. Ákvörðun um það er tekin á fundinum.

- Næsti fundur boðaður.

Stoðkennsla er eitt af kennslutilboðum skólans til að koma til móts við ólíkar þarfir nemenda.

Ýmis könnunarpróf/skimunarpróf eru lögð fyrir nemendur til þess að finna þá sem hafa þörf fyrir stuðning.

Sérstök áhersla er lögð á skimunarpróf nemenda sem eru að hefja skólagöngu sína í 1.bekk. Þar vinnur saman teymi ýmissa fagaðila skólans. Teymið er skipað af sálfræðingi, námsráðgjafa, talmeinafræðingi, íþróttakennara, hjúkrunarfræðingi, sérkennara, þroskaþjálfara og umsjónarkennara.

Eftirfarandi próf eru lögð fyrir 1. bekk: skimunarpróf talmeinafræðings. Talmeinafræðingur skipuleggur þjálfun og nánari málþroskagreiningu í framhaldi af því , Tove Krogh sem kannar mál- og talnaskilning og Læsi fyrir 1. bekk sem kannar hljóðvitund og lestur. Lesskimun fyrir 1. bekk „Leið til læsis“ á vegum Námsmatsstofnunarinnar sem kannar málþroska, stafabekkingu og hljóðkerfisvitund nemenda. Þeir nemendur sem eru taldir vera í áhættuhópi samkvæmt niðurstöðum prófanna fá nánari greiningu. Talmeinafræðingur prófar þá nemendur sem lenda í áhættu í málþroskahlutanum, kennarar þá nemendur sem lenda í áhættu varðandi stafabekkingu og sérkennari þá nemendur sem lenda í áhættu varðandi hljóðkerfisvitund með greiningarprófinu.“ Hljóðfærni.“ Nánari þjálfun er síðan skipulögð út frá þeim niðurstöðum. Niðurstöður prófanna fyrir þá nemendur sem lenda í áhættu eru kynntar fyrir foreldrum á foreldrafundum. Ennfremur er kynnt sú þjálfun sem skipulögð hefur verið og hvernig skóli og heimilin geti unnið sameiginlega á útfærslu þjálfunarinnar. 2. og 3. hefti Læsis sem er lestrarskimun fyrir 1. bekk á vegum Námsgagnastofnunarinnar eru lagðar fyrir eftir áramót.

Í öðrum bekk er Læsi fyrir 2. bekk lagt fyrir allan árganginn. Í þriðja bekk verður lagt fyrir Talnalykill sem kannar stærðfræðikunnáttu. Í 3. - 7.bekk eru lögð fyrir lestrarpróf bæði hraðapróf og lesskilningspróf og stærðfræðikannanir. Í 4. og 7. bekk eru lögð fyrir samræmd próf í íslensku og stærðfræði.

Auk þess að veita námslegan stuðning hefur verið lögð áhersla á félagsfærniþjálfun í skólastarfinu fyrir nemendur sem eiga í erfiðleikum með samskipti.

Í nútímaþjóðfélagi reynir á samskiptahæfni, samvinnu og umburðarlyndi. Til þess að vera fær um að aðlagast breyttum aðstæðum þurfa nemendur að öðlast færni í samskiptum.

Því er jafn mikilvægt að koma til móts við sérþarfir nemenda með samskiptaörðugleika og nemenda með námsörðugleika.

Í félagsfærniþjálfun skólans hefur aðallega verið unnið með tvo hópa nemenda. Annars vegar nemendur með einkenni á einhverfurófi sem hafa takmarkaðan áhuga á samskiptum við aðra nemendur auk skertrar færni til samskipta og hins vegar nemendur með athyglibrest með/án ofvirkni og fylgikvilla þeirra s.s. kvíða og mótþróaþrjóskuröskun. Þeir hafa slaka sjálfsmynd vegna fyrri árekstra í samskiptum, finnst sér hafnað og þora jafnvel ekki að nálgast aðra nemendur.

Unnið hefur verið samkvæmt hugmyndafræði atferlisstjórnunar og notast við félagsfærnisögur.

Þjálfunin hefur verið þrískipt:

- Þjálfun í frímínútum. Þar er aðalatriðið að skapa þessum nemendum tækifæri til að æfa sig í félagslegum samskiptum.
- Leikþjálfun þar sem leikreglur vinsælla leikja eru útskýrðar og nemendur æfðir í þeim undir leiðsögn/með kennara.
- Félagsfærnisögur hafa verið notaðar til að hjálpa nemendum að skilja og velja æskilega félagslega hegðun. Þessi jákvæða félagslega hegðun er síðan þjálfuð og styrkt við raunverulegar aðstæður.

Snillinganámskeið

Meginmarkmið með verkefninu er:

- að auka færni nemenda í félagslegum samskiptum
- að auka skapstillingu og sjálfstjórn nemenda
- að bæta athyglisgetu nemenda

Fyrir þremur árum árum fóru þrír starfsmenn skólans á námskeið til að öðlast réttindi til að gerast leiðbeinendur á námskeiðum sem þjálfu samskipti, tilfinningastjórn og athygli. Heiti verkefnisins er Snillingarnir. Unnið hafði verið með tvo hópa, níu nemendur á hvoru námskeiði úr 3.- 5. bekk. Námskeiðin eru tvisvar í viku í fimm vikur og sjá þrír þjálfarar um námskeiðin, deildarstjóri sérkennslu, námsráðgjafi og þroskaþjálfari. Eftirfarandi þættir eru teknir fyrir með börnunum í

litlum hópum: tilfinninga og reiðistjórnun, félagsfærni, sjálfstjórn, þrautalausnir og athyglisþjálfun. Unnið er samkvæmt ákveðnu umbunarkerfi. Hvert barn vinnur sér inn í hverjum tíma spilapeninga sem það fær fyrir að vinna verkefni og fara eftir reglum á stöðvunum. Í lok hvers tíma fá börnin að fara í Snillingabúðina þar sem þau geta keypt fyrir spilapeningana límmiða, bolta, tattoo, slím, armbönd, fótboltamyndir, og margt fleira. Í lok námskeiðsins teljum við saman öll stigin sem krakkarnir hafa náð að safna sér inn í sameiningu og ef þau hafa náð 700 stigum samtals er haldin pizzu veisla í síðasta tímanum.

Það er mat okkar að Snillinganámskeiðið hafi haft jákvæð áhrif á líðan þátttakenda og jákvæð áhrif á viðhorf þeirra til skólans. Ákveðið hefur verið að halda áfram með námskeiðið og bjóða fleiri nemendum þátttöku þar sem greinilegt er að það eykur félagsfærni þátttakenda.

Talkennsla

Talmeinafræðingur annast greiningu og meðferð þeirra nemenda sem eiga við mál- og talörðugleika að etja.

Talmeinafræðingur hittir alla nemendur fyrsta bekkjar að hausti og leggur fyrir skimunarpróf í málþroska. Í framhaldi af því er þeim sem þess þurfa boðin ráðgjöf eða þjálfun. Markmið talkennslu er að stuðla að bættum framburði og almennum málþroska nemenda. Til þess að góður árangur náist er nauðsynlegt að kennarar og foreldrar hafi gott samstarf.

Nemendaverndarráð

Nemendaverndarráði er ætlað að samræma störf þeirra sem sjá um málefni einstakra nemenda varðandi námsráðgjöf, sérfræðiþjónustu og heilsugæslu. Nemendaverndarráði er ætlað að vera skólastjóra til aðstoðar við gerð og framkvæmd áætlana um sérstaka aðstoð við nemendur. Nemendaverndarráð fundar reglulega á hálfmánaðar fresti. Á fundi ráðsins mæta auk skólastjóra, aðstoðarskólastjóri, sálfræðingur, námsráðgjafi, skólahjúkrunarfræðingur og deildarstjóri sérkennslu skólans. Þurfi nemandi, að mati umsjónarkennara, á sérstakri aðstoð að halda vegna fötlunar, sjúkdóms eða námslegra, félagslegra eða tilfinningalegra erfiðleika, skal umsjónarkennari vísa málinu skriflega til skólastjóra sem getur lagt málið fyrir nemendaverndarráð að fengnu samþykki foreldra. Nemendaverndarráð fjallar um sérstök mál varðandi einstaka nemendur sem lögð hafa verið fyrir ráðið. Ráðið metur hvaða viðbótarupplýsinga sé þörf og boðar á sinn fund umsjónarkennara og forráðamenn svo og aðra aðila sem tengjast máli nemandans, ef þörf krefur. Þegar ákvörðun hefur verið tekin um

nauðsynlegar ráðstafanir, getur skólastjóri falið ákveðnum aðila/aðilum innan ráðsins að fylgja málinu eftir.

Samstarf við Þjónustumiðstöð Laugardals og Háaleitis

Breiðagerðisskóli sækir stuðnings- og sérfræðiþjónustu til Þjónustumiðstöðvar Laugardals og Háaleitis. Grunnskólateymi starfar á Þjónustumiðstöð og er það þverfaglegt teymi sem í sitja sálfræðingar, kennslu- og sérkennsluráðgjafi, félagsráðgjafar/unglingaráðgjafi og frístundaráðgjafi. Sálfræðingur vinnur ráðgjafar- og leiðbeiningarstarf með kennurum, skólastjórnendum, nemendum og foreldrum í grunnskólum Reykjavíkur. Í starfi sínu vinna þeir að beiðni skóla og foreldra. Starfsmenn Þjónustumiðstöðvar vinna forvarnarstarf, m.a. með athugun og greiningu á vanda nemenda sem eiga í sálrænum og/eða félagslegum erfiðleikum sem hafa áhrif á nám og aðlögun þeirra. Þeir gera síðan tillögur um úrbætur. Foreldrar geta haft samband við umsjónarkennara vilji þeir leggja fram skriflega beiðni til sálfræðings skólans. Kennslu- og sérkennsluráðgjafi er stafandi á Þjónustumiðstöð. Hann veitir skólanum ráðgjöf vegna þróunar- og nýbreytnistarfa. Einnig aðstoðar hann við úrlausn verkefna vegna barna af erlendum uppruna og veitir ráðgjöf vegna barna sem eru í námslegum, félagslegum og / eða hegðunarlegum vanda. Kennsluráðgjafi hefur umsjón og er tengiliður vegna samstarfsverkefna. Félagsráðgjafi veitir starfsfólk grunnskóla upplýsingar og ráðgjöf um félagsleg úrræði fyrir börn og foreldra þeirra.

Þjónustumiðstöð Laugardals og Háaleitis er staðsett í Efstaleiti 1, sími: 411 1500. Heimasíða Þjónustumiðstöðvar er [9 www.reykjavik.is/haaleiti](http://www.reykjavik.is/haaleiti)

Samstarf við lögreglu

Lögreglan hefur komið í skólann með forvarnarfræðslu fyrir nemendur á yngsta stigi og fræðslu fyrir nemendur í 7. bekk. Einnig hefur skólinn verið í samstarfi við lögregluna um aðstoð við að leysa einstaklingsmál í samráði við foreldra.

Námsráðgjafi

Starfslýsing / hlutverk námsráðgjafa við Breiðagerðisskóla

Til námsráðgjafa geta nemendur og foreldrar leitað v/ýmissa mála. Allt sem snertir velferð nemenda og stuðlar að vellíðan þeirra bæði í skólanum og utan hans tengist starfi námsráðgjafa. Hlutverki og verkefnum námsráðgjafa er hægt að skipta í fjóra meginflokka:

Fyrirbyggjandi – að skapa hverjum nemanda sem bestar aðstæður í skólanum.

Græðandi – að aðstoða nemendur við lausn persónulegra vandamála sem hindra þá í námi.

Fræðandi – að kenna náms- og minnistækni, sinna tengslum við önnur skólastig.

Proskandi – að auka skilning nemenda eigin stöðu og möguleikum í námi. Efla hæfni nemenda við ákvarðanatöku og markmiðssetningu. Þjálfa nemendur til sjálfsábyrgðar.

- Námsráðgjafi sinnir ráðgjöf og stuðningi við nemendur sem eiga í námslegum eða félagslegum erfiðleikum þannig að þeir eigi auðveldara með að sinna og ná árangri í námi og njóta sín í skólanum.
- Dæmi um vandamál sem hægt er að leita aðstoðar við geta t.d. verið námsleiði, vandamál í samskiptum við skólafélaga, kennara, vini eða fjölskyldu, stríðni, einelti, kvíði eða hvað annað sem kemur í veg fyrir að nemandinn nái árangri í námi sínu og líði vel í skólanum.
- Námsráðgjafi vísar málum einstaklinga til sérfræðinga innan og utan skólans eftir því sem við á.
- Aðstoð námsráðgjafa beinist einkum að því að auka þekkingu nemenda á sjálfum sér, viðhorfum, áhuga og hæfileikum í þeim tilgangi að þeir fái betur notið sín í námi og leik.
- Leiðbeina nemendum um vinnubrögð og námstækni.
- Undirbúa nemendur undir flutning milli skólastiga.
- Námsráðgjafi er trúnaðarmaður og talsmaður nemenda.

Allir nemendur og foreldrar þeirra eiga kost á að snúa sér til náms- og starfsráðgjafa. Þeir geta sent tölvupóst, komið í skólann eða hringt milliliðalaust. Einnig er hægt að biðja fyrir skilaboð á skrifstofu skólans.

Heilsugæsla

Heilsugæsla Breiðagerðisskóla er á vegum Heilsugæslunnar í Efstaleiti, sími: 585 1800.

Meginmarkmið skólaheilsugæslu er að börnin fái að vaxa, þroskast og stunda nám sitt við bestu andlegu, líkamlegu og félagslegu skilyrði sem völ er á.

Starfsfólk skólaheilsugæslu vinnur í náinni samvinnu við foreldra / forráðamenn, skólastjórnendur, kennara og aðra sem veita skólabarninu þjónustu.

Hjúkrunarfræðingur skólaheilsugæslu starfar samkvæmt lögum, reglugerðum og tilmælum Landlæknis. Hjúkrunarfræðingur er bundinn þagnarskyldu.

Reglubundnar skoðanir og viðtöl

1. bekkur: Sjónpróf. Mæld hæð og þyngd. Tekið lífsstílsmat

4. bekkur: Sjónpróf. Mæld hæð og þyngd. Tekið lífsstílsmat

7. bekkur: Sjónpróf. Mæld hæð og þyngd. Tekið lífsstílsmat

Í 7 bekk eru börnin bólusett gegn mislingum, hettusótt og rauðum hundum. Einnig er stúlkum boðin bólusetning gegn leghálskrabbameini.

Hjúkrunarfræðingur fylgist með því að börn hafi fengið þær bólusetningar sem reglur segja til um. Ef börn hafa ekki fengið fullnægjandi bólusetningar verður haft samband við foreldra.

Fræðsla / heilbrigðishvatning / forvarnir

Hjúkrunarfræðingur sinnir skipulagðri heilbrigðisfræðslu í öllum bekkjardeildum og hvetur til heilbrigðra lífshátta. Hann nýtir þau tækifæri sem gefast til að fræða börnin og vekja þau til umhugsunar og ábyrgðar á eigin heilsu.

Slys og veikindi

Ef bráð slys eða veikindi ber að höndum er nauðsynlegt að geta náð sambandi við foreldra / forráðamenn. Þeir eru því beðnir að gæta þess, að símanúmer, bæði heima og á vinnustað liggi ávallt fyrir í skólanum. Ef barnið þarf að fara á heilsugæslustöð eða slysadeild þarf foreldri eða forráðamaður að fylgja barninu. Reikningar vegna stoðtækja eru ekki greiddir. Kostnaður vegna flutnings nemenda í sjúkrahól milli skóla og slysadeildar er greiddur. Farið er eftir reglum Reykjavíkurborgar um tryggingar skólabarna.

Ef barn er með greindan alvarlegan sjúkdóm sem getur stefnt heilsu / lífi þess í bráða hættu er nauðsynlegt að hjúkrunarfræðingur viti af því. Hér er átt við sjúkdóma eins og sykursýki, bráðaofnæmi, flogaveiki og blæðingarsjúkdóma.

Ef áföll eða veikindi verða í fjölskyldu barnsins er æskilegt að láta bekkjarkennara, skólastjórnendur og hjúkrunarfræðing vita. Áfallaráð er starfandi í skólanum.

Lyfjagjafir

Þurfi barn að taka lyf á skólatíma ber foreldrum / forráðamönnum að hafa samband við skóla, því börnum er óheimilt að hafa lyf í sinni vörslu.

Lús og aðrar óvætur

Lúsin er landlæg og lífseig og skýtur upp kollinum öðru hverju í öllum skólum. Til þess að ráða niðurlögum hennar er nauðsynlegt að foreldrar taki málið alvarlega og meðhöndli barnið samkvæmt leiðbeiningum. Verði lúsar vart hjá barni er rétt að hafa samband við skóla og leita ráða varðandi meðferð. Hjúkrunarfræðingur heldur skrá yfir lúsartilfelli og komi upp lúsartilfelli sendir skólinn tilkynningu þar sem forráðamenn eru beðnir að leita að lús hjá barni sínu. Þess er gætt að nafn þess barns sem smitaðist komi hvergi fram.

Svefn / útivist

Hæfileg hreyfing, hollt mataræði og langur og reglulegur svefn eru meginundirstöður fyrir vellíðan barns og góðum námsárangri.

Hæfilegur svefntími fyrir börn og unglinga:

5 – 8 ára 10 – 12 klst.

9 – 12 ára 10 – 11 klst.

13 – 15 ára 9 – 10 klst.

Útivistartími úr lögreglusamþykkt Reykjavíkur:

Börn yngri en 12 ára mega ekki vera úti eftir kl. 20:00 frá 1. september til 1. maí nema í fylgd með fullorðnum og ekki eftir kl. 22:00 frá 1. maí til 1. september.

Börn yngri en 15 ára mega ekki vera úti eftir kl. 22:00 frá 1. september til 1. maí nema í fylgd með fullorðnum og ekki eftir kl. 23:00 frá 1. maí til 1. september. Undantekning er frá þessari reglu ef um er að ræða samkomu á vegum skóla eða félagsmiðstöðvar.

Á vef heilsugæslunnar www.6h.is er mikinn fróðleik um heilsu barna að finna.

Foreldrasamstarf

Samstarf heimilis og skóla

Rannsóknir benda til þess að þegar foreldrar taka þátt í skólastarfi er frammistaða barna þeirra betri, sjálfstraust meira og viðhorf jákvæðara. Fjarvistir og brottfall úr skólum er minna, kennarar ánægðari, foreldrar skilningsríkari og andrúmsloftið betra. Menntun og velferð nemenda er sameiginlegt verkefni heimila og skóla og er mikilvægt að það einkennist af gagnkvæmu trausti og virðingu.

Í almennum hluta Aðalnámskrár (2011) , kafla 7.7 segir: „Velferð barna og farsæl námsframvinda byggist ekki síst á því að foreldrar styðji við skólagöngu barna sinn og gæti hagsmuna þeirra í hvívetna, eigi gott samstarf við skóla, veiti skólanum viðeigandi upplýsingar og taki þátt í námi barna sinna og foreldrastarfi frá upphafi til loka grunnskóla. Upplýsingagjöf milli heimila og skóla og samráð kennara og foreldra um nám og kennslu er mikilvæg forsenda fyrir árangursríku skólastarfi. Skólar bera ábyrgð á að slíkt samstarf komist á og því sé viðhaldið alla skólagöngu barnsins. Virk hlutdeild og þátttaka foreldra í námi og starfi barna sinna er forsenda þess að foreldrar geti axlað þá ábyrgð sem þeir bera á farsælu uppeldi og menntun barna sinna“

Í kafla 13.3 um ábyrgð og skyldur foreldra segir: „Eins og fram kemur í grunnskólalögum bera foreldrar ábyrgð á uppeldi barna sinna og bera ábyrgð á að þau innritist í skóla þegar þau komast á skólaskylduábyrgð og sækja skóla. Foreldrar gæta hagsmuna barna sinna og eiga að stuðla að því að þau stundi nám sitt. Foreldrar fylgist með námsframvindu barna sinna í samvinnu við þau og kennara þeirra og eiga að greina skólanum frá þeim atriðum sem kunna að hafa áhrif á námsframvindu, ástundun og hegðun. Foreldrar fá jafnframt tækifæri til að taka þátt í námi barna sinna, svo og í skólastarfinu almennt. Foreldrar skulu hafa samráð við skólann um skólagöngu barna sinna, fylgjast með og styðja við skólagöngu þeirra og námsframvindu og stuðla að því að börnin mæti úthvöld í skólann og fylgi skólareglum.“

Samstarfsverkefni Breiðagerðisskóla og heimilanna

Samstarf um skólann

Skólaráð

Markmiðið er:

- að skólaráðið sé samráðsvettvangur skólastjóra og skólasamfélags um skólahald
- að skólaráðið taki þátt í stefnumörkun fyrir skólann og mótun sérkenna hans
- að fjalla um skólanámskrá skólans, árlega starfsáætlun, rekstraráætlun og aðrar áætlanir um skólastarfið.
- að skólaráðið fái til umsagnar áætlanir um fyrirhugaðar meiri háttar breytingar á skólahaldi og starfsemi skóla áður en endanleg ákvörðun um þær er tekin
- að fylgjast almennt með öryggi, aðbúnaði og almennri velferð nemenda.

Skólastjóri ber ábyrgð á að skólaráð starfi við skólann og að boða til funda.

Foreldrafélag

Markmiðið er:

- að styrkja skólastarfið og stuðla að velferð nemenda
- að efla tengsl heimila og skóla
- að styrkja samstarf foreldra innbyrðis
- að vinna með skólanum að ýmsum viðburðum
- að virkja foreldrastarf í hverjum árgangi

Í grunnskólalögum nr.91/2008 segir í 9.grein að við grunnskóla skuli starfa foreldrafélag. Skólastjóri er ábyrgur fyrir stofnun þess og sér til þess að félagið fái aðstoð eftir þörfum. Foreldrafélagið setur sér starfsreglur, m.a. um kosningu í stjórn félagsins og kosningu fulltrúa í skólaráð.

Kynningar á vetrarstarfi

Markmið er:

- að kynna foreldrum starfið í skólanum og efla þannig tengsl heimilis og skóla
- að skapa umræðugrundvöll um málefni árgangsins
- að efla samstöðu og sameiginlega ábyrgð foreldrahópsins og skólans
- að velja árgangafulltrúa úr hópi foreldra

Kynningarfundirnir eiga að fara fram í september og bera kennarar og skólastjórnendur ábyrgð á að þeir séu haldnir.

Hausthátíð foreldrafélagsins

Markmiðið er:

- að efla samband heimila og skóla
- að stuðla að góðum skólabrag
- að gefa foreldrum tækifæri til að kynnast
- að gefa nemendum tækifæri til að hittast og eiga góða stund saman

Foreldrafélagið ber ábyrgð á að halda hátíðina í september. Skólinn veitir aðstöðu og aðstoðar eftir þörfum.

Jólafondurdagur

Markmiðið er:

- að efla jákvæðan skólabrag með virkri þátttöku foreldra
- að gefa foreldrum og börnum tækifæri til að sameinast í jólaundirbúningi
- að gefa foreldrum tækifæri til að kynnast

Foreldrafélagið sér um og ber ábyrgð á jólaföndrinu. Skólinn veitir aðstöðu og aðstoðar við það sem með þarf.

Jólaskemmtanir

Markmiðið er:

- að allir nemendur skólans komi fram og taki þátt í skemmtiatriðum
- að efla frumkvæði, sjálfstraust, félags- og tilfinningaþroska nemenda
- að treysta samband milli heimila og skóla, foreldrar og systkini eru boðin velkomin með á jólaskemmtanirnar.

Jólaskemmtanir eru haldnar í samvinnu við foreldrafélagið. Skólastjórnendur bera ábyrgð á skipulagi á skemmtununum. Foreldrar sjá um veitingar á sameiginlegt hlaðborð í hverjum árgangi en skólinn sér um að heitt sé á könnunni.

Opið hús

Markmiðið er:

- að foreldrar finni að þeir eru alltaf velkomnir í skólann
- að gefa foreldrum tækifæri til að kynnast starfsumhverfi barna sinna
- að gefa foreldrum tækifæri til að hittast óformlega og hitta starfsfólk og skólastjórnendur
- að efla gagnkvæmt traust og virðingu
- að vinna að virkri þátttöku allra foreldra í skólastarfinu

Foreldrum verði boðið í skólann þá mánuði sem engar formlegar heimsóknir eiga sér stað. Ábyrgð er í höndum skólastjórnenda.

Heimasíða skólans

Á heimasíðunni er greint frá viðburðum úr skólalífinu, fréttir sem tengjast skólastarfinu, þar er að finna árganganámskránnar, ásamt Boðbera - skólanámskrá og starfsáætlun Breiðagerðis-skóla. Þar er einnig að finna ýmsar hagnýtar upplýsingar fyrir nemendur og foreldra.

Markmiðið er:

- upplýsingamiðlun skólans til foreldra/forráðamanna
- að gefa foreldrum í auknum mæli innsýn inn í líf og starf barnanna í skólanum.

Skólastjóri ber ábyrgð á heimasíðunni. Einn starfsmaður skólans sér um að setja efni inn á heimasíðuna. Allir kennarar skólans senda efni til birtingar á heimasíðunni.

Samstarf um árganginn

Kynning á vetrarstarfinu fyrir foreldra

Markmiðið er:

- að foreldrar kynnist helstu áherslum og viðfangsefnum í skólanum, námskröfum, skólareglum og hvernig foreldrar geta stutt við nám barna sinna
- að foreldrar þekki stoðkerfi skólans, sérkennslu og ráðgjafapjónustu
- að foreldrar kynnist innbyrðis og kynnist betur umsjónarkennurum barna sinna.
- að kennarar kynnist betur foreldrum nemenda sinna
- að fá kynningu á frístundastarfinu
- að velja árgangafulltrúa úr hópi foreldra.

Námskeiðið skal haldið um miðjan september og bera umsjónarkennarar og skólastjórnendur ábyrgð á að hann sé haldinn.

Árgangaskemmtanir

Markmiðið er:

- að treysta samband heimila og skóla
- að stuðla að góðum brag í árganginum
- að auka sjálfstraust nemenda
- að gefa foreldrum og kennurum tækifæri til að kynnast.
- að vinna að félagslegu uppeldi nemenda

Tvær árgangaskemmtanir verði haldnar á hverju skólaári í samvinnu umsjónarkennara og árgangafulltrúa. Ein skemmtun verði haldin á haustönn og ein á vorönn. Nemendur komi fram og kynni verk eða sjái um skemmtiatriði sem þeir hafa verið að vinna að í skólanum a.m.k. á annarri skemmtuninni. Ábyrgð er í höndum umsjónarkennara og árgangafulltrúa.

Kveðjustund 7.bekkinga

Markmiðið er:

- að kveðja nemendur sem eru að fara á unglíngastig með foreldrum sínum
- að skapa samhug með nemendum
- að efla félags- og tilfinningaþroska nemenda
- að efla sjálfstraust nemenda

Skólastjóri ber ábyrgð á og boðar til kveðjustundarinnar. Foreldrar koma með góðgæti á sameiginlegt hlaðborð. Umsjónarkennarar undirbúa nemendur sem sjá um kveðjuávarp og

atriði. Kennarar í upplýsinga- og tæknimennt sjá um og bera ábyrgð á að stuttmyndir nemenda verði tilbúnar til sýningar.

Almenn upplýsingamiðlun með tölvupósti og Mentor

Markmiðið er:

- að deila upplýsingum frá skólanum
- að upplýsa foreldra/forráðamenn um starfið í árganginum og viðburði í skólalífinu
- að upplýsa foreldra um nám og starf barnsins
- að birta námsáætlanir og matskvarða
- að veita upplýsingar um heimanám
- að birta vitnisburð í Mentor fyrir einstaklingsviðtöl
- að nýta Mentor fyrir nemendur til skrá líðan sína og hagi í skólanum
- að nýta Mentor fyrir nemendur til að setja sér markmið í náminu

Skólastjórnendur bera ábyrgð á pósti frá skólanum. Kennarar bera ábyrgð á pósti til foreldra um heimanám og upplýsingar um starfið í árganginum vikulega.

Samstarf um hvern einstakan nemanda

Einstaklingsfundir/námsmatsfundir með foreldrum, nemanda og kennara

Markmiðið er:

- að gefa nemendum og foreldrum þeirra tækifæri til að ræða nám og líðan nemenda í skólanum
- að upplýsa foreldra um framfarir og gengi barnsins í skólanum
- að að ræða framvindu námsins
- að taka sameiginlegar ákvarðanir um velferð barnsins
- að skólinn fái vitneskju um barnið frá sjónarhóli foreldranna
- að foreldrar finni að þeir geti leitað til kennara og annars starfsfólks

Foreldrafundir eru haldnir a.m.k. tvisvar á vetri og eru settir inn á skóladagatalið. Skólastjóri ber ábyrgð á að þeir séu haldnir.

Heimanám

Markmiðið er:

- að nemendur fái frekari þjálfun í grunnþáttum námsins
- að gefa foreldrum tækifæri til að eiga virka hlutdeild í námi barnsins á sínum forsendum
- að efla tengsl skóla og heimilis
- að stuðla að betri námsárangri

Kennarar bera ábyrgð á heimanámi nemenda í samráði við foreldra.

Foreldrafélag Breiðagerðisskóla

Í grunnskólalögum nr.91/2008 segir í 9.grein að við grunnskóla skuli starfa foreldrafélag. Skólastjóri er ábyrgur fyrir stofnun þess og sér til þess að félagið fái aðstoð eftir þörfum. Hlutverk foreldrafélags er að styðja skólastarfið, stuðla að velferð nemenda og efla tengsl heimila og skóla.

Í Breiðagerðisskóla hefur verið starfandi foreldrafélag frá árinu 1979. Helstu verkefni félagsins í samvinnu við skólann eru: fjölskylduhátíð, litlu jólin, þorrablót fyrir elstu nemendur skólans og kveðjustund 7. bekkinga. Árgangafulltrúar eru kosnir á haustin og er hlutverk þeirra er að starfa með stjórn félagsins við að efla og styrkja samstarf foreldra innbyrðis, vinna með kennurum við skipulagningu á árgangafundum, skemmtunum og öðrum verkefnum. Þar fer hópur vaskra foreldra sem eru ómissandi þáttur í starfinu.

Lög foreldrafélags Breiðagerðisskóla

1.grein

Félagið heitir Foreldrafélag Breiðagerðisskóla. Félagar eru foreldrar og forráðamenn nemenda í skólanum og starfsmenn skólans.

2.grein

Markmið félagsins eru:

- að efla og tryggja gott samstarf foreldra og starfsfólks skólans.
- að styðja heimili og skóla við að skapa nemendum góð uppeldis- og menntunarskilyrði.
- að koma á framfæri sjónarmiðum foreldra varðandi skóla og uppeldismál.
- að vera samstarfsvettvangur foreldra sem eiga börn í skólanum.
- að standa vörð um réttindi barna til mennta og alhliða þroska.

3.grein

Til að ná þessum marmiðum hyggst félagið:

- stuðla að auknum kynnum barna, foreldra og starfsmanna skólans.

- starfa eftir þeim ákvæðum laga og reglugerða sem Alþingi og menntamálaráðuneytið setur um grunnskóla.
- koma með tillögur og hafa frumkvæði að endurbótum og þróunarstarfi í samvinnu við skólayfirvöld.
- kynna sér kennsluhætti og uppeldismarkmið skólans t.d. með því að fulltrúi félagsins sitji almenna kennarafundi.
- koma á umræðu- og fræðslufundum um uppeldis og skólamál.
- fjalla um og koma með tillögur um aðstöðu barna í skólahverfinu og stuðla að rétti barna til opinna leiksvæða.
- styðja eftir megni félags - og tómsundastarf nemenda.
- taka þátt í samstarfi við önnur foreldrafélög og samtök foreldra.
- í samvinnu við skóla, skipa bekkjarfulltrúa í hverja bekkjardeild sem sé tengiliður heimila innbyrðis og einnig milli heimila og skólans.

4.grein

Eigi síðar en í október ár hvert skal stjórn félagsins í samráði við skólastjóra boða til fundar með kennurum og forráðamönnum barna í hverjum árgangi. Þar fer fram kynning á áherslum vetrarins. Á þessum fundi skal kjósa bekkjarfulltrúa, einn í einu, til tveggja ára. Í fyrsta bekk skal annar tveggja bekkjarfulltrúa kosinn til eins árs í hverri bekkjardeild. Stjórn foreldrafélagsins boðar bekkjarfulltrúa til umræðufundar, minnst einu sinni á haustönn og vorönn ár hvert og oftast ef þurfa þykir. Hlutverk bekkjarfulltrúa er að starfa með stjórn foreldrafélagsins við að efla og styrkja samstarf foreldra innbyrðis, vinna með kennurum við skipulagningu á bekkjarfundum, skemmtunum og öðrum verkefnum. Þannig er leitast við að styrkja innra starf skólans og treysta samband heimila og skóla.

5.grein

Í lok skólaárs boðar formaður fráfarandi stjórnar til aðalfundar, í samráði við stjórn skólans, með minnst fimm daga fyrirvara. Í fundarboði skal kynna efni fundarins. Á aðalfundi skal kjósa þrjá fulltrúa foreldraráð til tveggja ára, og þrjá til vara. Einfaldur meirihluti ræður úrslitum í öllum málum.

6.grein

Stjórn félagsins skal skipuð 7 aðalmönnum hið minnsta, forráðamönnum barna skólans, sem eru formaður og sex meðstjórnendur, auk 7 varamanna, einum fyrir hvern kosinn fulltrúa. Leitast skal við að kjósa einn fulltrúa og varamann hans úr hverjum árgangi skólans. Formaður skal kosinn sérstaklega til tveggja ára. Meðstjórnendur skulu kosnir þrír í einu, til

tveggja ára í senn. Falli atkvæði á jöfnu í kosningum gildir hlutkesti. Allir kosnir fulltrúar, bæði aðal- og varamenn hafa rétt til setu á fundum félagsins.

7.grein

Formaður foreldrafélagsins boðar stjórnarfund eins fljótt og unnt er eftir aðalfund og skiptir stjórnin þá með sér verkum. Stjórn félagsins tilnefnir einn fulltrúa í samtök foreldrafélaga (Samfok). Stjórnin sinnir ekki ágreiningsmálum milli einstakra félagsmanna. Stjórnin skal koma saman a.m.k. þrisvar á skólaárinu.

8.grein

Lögum þessum má aðeins breyta á aðalfundi og skulu tillögur um lagabreytingar sendar með í fundarboði. Það þarf 2/3 atkvæða fundarmanna til þess að breytingin nái fram að ganga. Samþykkt á stofnfundi félagsins 13. nóvember 1980. Með breytingum samþykktum á aðalfundi 5. október 1993, 25. október 1995 og 18. október 2005.

Forvarnaleiðir Breiðagerðisskóla og foreldrafélagsins

Breiðagerðisskóli leggur áherslu á ánægjulegt líf og starf, án vímuefna. Breiðagerðisskóli er vímulaus vinnustaður. Nemendur eiga að vera komnir heim til sín af skemmtunum skólans fyrir kl. 20:00.

Við stuðlum að hollu félags- og tómsundastarfi með því að gefa kost á:

- tómsundastarfi fyrir 5. – 7. bekk í samvinnu við ÍTR,
- námi á blásturshljóðfæri í 3.-7. bekk og þátttöku í lúðrasveit,
- útileikjum og allar bekkjardeildir fá bolta og önnur útigull til umræða,
- tónlistarverkefni – þar sem 6. bekkur semur og flytur frumsamda tónlist, sé þess kostur,
- ferð í skólabúðir fyrir nemendur í 7. bekk,
- kennslu í félagsvist í 5.-6. bekk og spilakvöldum með foreldrum.
- Þátttöku í verkefninu heilsueflandi skóli, þar sem nemendur, foreldrar og starfsmenn skóla eru virkir þátttakendur.

Foreldrar og skólinn styðja nemendur við að virða skólareglur. Lögð er áhersla á sameiginlegar samkomur fjölskyldunnar og starfsfólks skólans, t.d. jólaskemmtun, þorrablót og fjölskylduhátíð. Öskudagur er menningardagur í skólanum. Nemendur eru þjálfaðir í að koma fram, m.a. til að styrkja sjálfsmynd þeirra.

Samfok

Samtök foreldra grunnskólabarna í Reykjavík er sameiginlegur málsvari foreldra og forráðamanna rúmlega 15.000 grunnskólanemenda. SAMFOK var stofnað árið 1983.

Markmið SAMFOK eru m.a.:

- Að standa vörð um réttindi barna til menntunar og þroska.
- Að beita sér fyrir auknum áhrifum foreldra á skólastarf.
- Að vera sameiginlegur málsvari foreldra gagnvart stjórnvöldum.
- Að efla samstarf aðildarfélaganna og annast sameiginleg verkefni.

Mikilvægasta foreldrasamstarfið er innan hvers bekkjar, í foreldrafélögum og skólaráðum hvers skóla. Í þessu starfi er mikilvægt að eiga sterkan sameiginlegan bakhjarl, SAMFOK, þar sem hægt er að leita samráðs og fá upplýsingar um hvaðeina sem að foreldrastarfi í grunnskólum borgarinnar viðvíkur.

SAMFOK býður upp á námskeið fyrir bekkjarfulltrúa, stjórnir foreldrafélaga og fulltrúa foreldra í skólaráðum. SAMFOK heldur, og kemur að undirbúningi og framkvæmd fjölmargra funda, þinga, ráðstefna sem opnir eru öllum foreldrum. SAMFOK gefur út margs konar upplýsingaefni m.a. um foreldrastarf í skólum, leiðbeiningar fyrir fulltrúa foreldra í skólaráðum og um foreldrarölt. SAMFOK starfrækir heimasíðu. SAMFOK hefur gengist fyrir ýmsum könnunum, svo sem um viðhorf foreldra til málefna grunnskólans og um starfsemi foreldraráðs. SAMFOK aflar upplýsinga frá aðildarfélögum og rekur gagna- og hugmyndabanka sem allir foreldrar geta leitað í.

Stjórn SAMFOK og áheyrnarfulltrúi foreldra í menntaráði Reykjavíkur eru kosin á aðalfundi samtakanna sem haldinn er í maí. Hildur Björg Hafstein, formaður SAMFOK, er áheyrnarfulltrúi og rödd foreldra í menntaráði Reykjavíkurborgar. Foreldrar, fulltrúar foreldra í skólaráðum og stjórnir foreldrafélaga eru hvött til að senda afrit af erindum og fyrirspurnum er send eru menntaráði til Hildar svo hún geti fylgt þeim eftir í menntaráði.

Á skrifstofu SAMFOK á Suðurlandsbraut 24 er hægt að fá nánari upplýsingar og skoða gögn og rit sem þar liggja frammi. Framkvæmdastjóri SAMFOK er Guðrún Valdimarsdóttir og skrifstofan er opin mánudaga til föstudaga kl. 9:00 – 15:00. Síminn er 562 7720, netfang: samfok@samfok.is og veffang: www.samfok.is

Mest allt starf SAMFOK er unnið í sjálfböðavinnu. Þjónustusamningur við Reykjavíkurborg gerir samtökunum kleift að hafa starfsmann og reka skrifstofu.

Allir sem vilja vinna með SAMFOK eru beðnir um að hafa samband, það eru næg verkefni. Þeir sem áhuga hafa á að styrkja SAMFOK er velkomið að gerast “stuðningsaðilar” og er bent á að hafa samband við skrifstofuna.

Agamál

Um skólareglur

Í 14. grein Grunnskólalaga nr.91/2008 stendur:

„Nemendum ber að hlíta fyrirmælum kennarar og starfsfólks skóla í öllu því er skólann varðar, fara eftir skólareglum og fylgja almennum umgengnisvenjum í samskiptum við starfsfólk og skólasystkini. Ef hegðun nemenda reynist verulega áfátt ber kennara hans að leita orsaka þess og reyna að ráða á því bót m.a. með viðtölum við nemandann sjálfan og foreldra hans. Verði samt ekki breyting á til batnaðar skal kennari leita aðstoðar skólastjóra og sérfróðra ráðgjafa skólans sem leitar leiða til úrbóta eftir atvikum að teknu tilliti til hlutverks barnaverndaryfirvalda.”

Skólareglur eru m.a. byggðar á reglugerð um skólareglur í grunnskólum nr.270/2000 en þar stendur m.a.:

Hver grunnskóli skal setja sér skólareglur sem skylt er að fara eftir. Skólastjóri kennarar og aðrir starfsmenn, nemendur og forráðamenn þeirra skulu í sameiningu kosta kapps um að starfsandi og skólabragur í skólanum sé sem bestur og eiga skólareglur að stuðla að því. Forsendur góðs starfsanda eru vellíðan, gagnkvæmt traust, virðing og samábyrgð allra í skólasamfélaginu. Í sömu reglugerð stendur að starfsmönnum skóla sé óheimilt að neyta aflsmunar nema nauðsyn krefji til að stöðva ofbeldi eða koma í veg fyrir að nemandi valdi sjálfum sér eða öðrum skaða eða eignatjóni. Í tilvikum sem þessum skal ávallt greina forráðamönnum tafarlaust frá málavöxtum.

Skólareglur Breiðagerðisskóla

Jákvæður skólabragur er forsenda þess að nemendum líði vel í skólanum. Skólareglur sem skólasamfélagið hefur sameinast um er ein af leiðum til að viðhalda jákvæðum skólabrag. Foreldrar/forráðamenn eru beðnir að fara vel yfir reglur skólans með börnunum. Gott er að minna á að til þess að við getum lifað í sátt og samlyndi þurfa allir að virða reglur og fara eftir þeim, bæði börn og fullorðnir.

Í Breiðagerðisskóla gilda almennar samskiptareglur. Við viljum skapa vellíðan og öryggi allra sem í skólanum starfa.

Verum stundvís:

- Mætum alltaf á réttum tíma í allar kennslustundir.

- Bönkum áður en við göngum inn í kennslustofuna og biðjumst afsökunar ef við komum of seint.
- Förum ekki út af skólalóð á skólatíma án leyfis.
- Verum öll úti í frímínútum.

Verum kurteis og tillitssöm:

- Verum góð og tillitssöm hvert við annað.
- Truflum ekki í kennslustundum.
- Sýnum öllum kurteisi.
- Stríðum ekki og höfum engan útundan.
- Vöndum orðbragð okkar.
- Leysum ágreiningsmál friðsamlega.
- Biðjumst fyrirgefningar þegar það á við, fyrirgefum.
- Skemmum ekki leiki annarra.
- Köstum ekki snjóboltum að skólanum.
- Komum ekki með leikföng í skólann án samþykkis kennara.
- Ekki er leyfilegt að hafa kveikt á farsíma á skólatíma.

Verum snyrtileg í umgengni:

- Göngum snyrtilega um, bæði úti og inni.
- Virðum eigur skólans og annarra.
- Verum ábyrg gagnvart öryggi okkar og annarra:
- Hjólum ekki og notum engin hjólataeki á skólalóðinni.
- Göngum rólega, hlaupum ekki innan húss.
- Boltaleikir eru ekki leyfðir á göngum skólans.

Snjóreglur

- Þeir sem ætla að vera í snjókastí megi aðeins vera á grasflötinni sunnan við kastalann að göngustíg.
- Ekki má vera í snjókastí á litla hólnum.
- Þeir sem vilja renna sér megi vera á stóra hólnum norðan við skólann og litla hólnum sunnan við skólann.
- Í skólareglum segir að ekki megi kasta snjó að skólanum. Þeir sem eru í leik á malbiki eiga að geta leikið sér óáreittir.

Reglur fyrir nemendur um einelti

- Við leggjum ekki aðra í einelti.
- Við reynum að aðstoða skólasystkini sem verða fyrir einelti.
- Við eigum líka að vera með skólasystkinum sem auðveldlega verða útundan.
- Við vitum að einelti er ekki liðið í Breiðagerðisskóla og eigum að segja umsjónakennara eða öðrum starfsmanni í skólanum frá því og líka fólkinu heima.

Viðurlög við brotum á skólareglum

Skóla – og frístundasvið Reykjavíkurborgar hefur samið verklagsreglur fyrir skóla til að vinna eftir þegar upp koma vandamál. Tilgangur verklagsreglna er að tryggja rétta meðhöndlun mála sem varða nemendur sem eru með hegðunar og samskiptavanda, skólasóknar- og ástundunarvanda og nemendur sem brjóta skólareglur með alvarlegum hætti. Með alvarlegum brotum á skólareglum er átt við: alvarlegt ofbeldi, þjófnað, innbrot í skóla þar með talið í tölvukerfi, skemmdarverk, veggjarkrot, áfengis- og fíkniefnaneyslu, sölu og dreifingu fíkniefna. Þessar reglur gilda fyrir nemendur sem stunda nám í grunnskólum sem reknir eru af Reykjavíkurborg.

Verklagsreglur Skóla- og frístundasviðs

Í Breiðagerðisskóla er unnið samkvæmt verklagsreglum Skóla – og frístundasviðs Reykjavíkurborgar. Ef skólareglur eru ekki virtar er tekið á málum með þessum hætti:

1. Kennari ræðir sérstaklega við nemanda brjóti hann skólareglur og hvetur nemandann til að bæta sig. Kennari skráir niður lýsingu á brotinu í Mentor.
2. Ef um endurtekið brot er að ræða hefur kennari samband við foreldra/forráðamenn og hvetur þá til að aðstoða nemandann. Samskiptin eru skráð í Mentor .
3. Ef ekki tekst að leysa vandann er málinu vísað til skólastjóra
4. Skólastjóri eða aðrir skólastjórnendur í umboði skólastjóra halda fund með foreldrum/forráðamönnum og nemenda þar sem hvatt er til umbóta.

Umsjónakennari er einnig á fundinum. Fundargerð er skráð sem allir fundarmenn samþykkja.

5. Ef ekki næst viðunandi árangur vísar skólastjóri málinu til nemendaverndarráðs til kynningar og umfjöllunar og sérfræðingum frá Þjónustumiðstöð er kynnt málið.
6. Sérfræðingur frá Þjónustumiðstöð vinnur með foreldrum/forráðamönnum og skóla að lausn málsins.
7. Ef ekki finnst viðunandi lausn fyrir nemandann þá er málið tilkynnt til Barnaverndar og Skóla- og frístundasviðs Reykjavíkur.
8. Teymi er stofnað um málið. Þjónustumiðstöð hverfisins leiðir teymið ef um hegðunar og samskipta vanda nemenda er að ræða og ber ábyrgð á vinnu þess. Á meðan unnið er í málinu getur nemandinn verið í heimaskóla, tímabundinni brottvísun eða í öðru sérúræði.
9. Þegar um skólasóknar- og ástundunarvanda nemenda er að ræða vinnur skólinn áætlun í samvinnu við foreldra og þjónustumiðstöð hverfisins. Ef ástandið lagast ekki er málið tilkynnt til Barnaverndar Reykjavíkur.

Ef upp kemur ágreiningur milli skóla og foreldra/forráðamanna geta aðilar leitað eftir ráðgjöf hjá Skóla- og frístundasviði Reykjavíkurborgar.

1. Þjónustumiðstöð vinnur með Skóla- og frístundasviði Reykjavíkur að málinu og er málinu vísað til Barnaverndar Reykjavíkur ef ástæða er til.
2. Teymi er stofnað um málið. Skóla- og frístundasvið Reykjavíkur leiðir teymið og ber ábyrgð á vinnu þess.
3. Ef nemendur hafa mætt tíu sinnum of seint í kennslustund í mánuði er haft samband við foreldra. Ef mætingar lagast ekki er foreldri ásamt barni boðað í viðtal við umsjónarkennara og leitað leiða til að bæta ástundun. Ef ástundun lagast ekki er málinu vísað til skólastjóra sem vinnur áfram með málið.
4. Ef nemendur virða ekki skólafélaga sína í frímínútum, kasta snjó og hrekkja á annan máta og taka ekki tiltali, þurfa þeir að vera inni í frímínútum í einhvern tíma. Sama gildir um nemendur sem endurtekið sýna starfsmönnum skólans ókurteisi og fara ekki eftir fyrirmælum starfsfólks.
5. Ef nemendur lenda í útistöðum við önnur börn eða starfsmenn skólans og komið er með nemandann á fund umsjónakennara eða skólastjórnenda getur nemandi átt von á því að þurfa að hringja sjálfur í foreldri/forráðamann og segja frá atvikinu. Foreldrar tala síðan við skólastjórnendur eða umsjónakennara.

6. Ef nemendur nota hjólataeki á skólalóðinni er fyrst rætt við nemandann. Ef nemandinn brýtur aftur af sér er haft samband við foreldra. Við endurtekin brot eru foreldrar beðnir um að sjá til þess að nemandinn komi ekki á hjólataeki í skólann.
7. Ef nemendur hafa kveikt á farsíma á skólatíma er fyrst rætt við nemandann og hann beðin að slökkva á símanum. Ef nemandinn brýtur aftur af sér er haft sambandi við foreldra. Við endurtekin brot eru foreldrar beðnir að sjá um að nemandinn komi ekki með síma í skólann.
8. Ef nemandi verður uppvís að þjófnaði á eigum skólans eða eigum annarra getur umsjónakennari vísað málinu til skólastjóra. Skólastjóri eða skólastjórñendur í umboði skólastjóra leysa málið í samvinnu við foreldra. Ef ekki tekst að leysa málið er málinu vísað til nemendaverndarráðs.
9. Ef nemandi verður uppvís að alvarlegum brotum á skólareglum s.s. grófu ofbeldi getur skólastjóri eða skólastjórñendur í umboði skólastjóra vísað málinu til lögreglu. Skólastjóri getur gripið til tímabundinnar brottvikningar nemenda. Ef í ljós kemur að um alvarlegt lögbrot er að ræða vísar lögreglan málinu til Barnaverndar Reykjavíkur. Fulltrúi Barnaverndar kallar til fundar fulltrúa þjónustumiðstöðvar hverfisins, Skóla- og frístundasviðs Reykjavíkur, skóla og foreldra viðkomandi nemanda. Teymi sem Barnavernd Reykjavíkur leiðir vinnur að lausn málsins. Ef ekki finnst viðunandi lausn innan heimaskóla sér Skóla- og frístundasvið Reykjavíkur um að útvega nýtt skólaúrræði.
10. Ef nemandi verður uppvís að skemmdarverkum á eigum skólans er málinu vísað til skólastjóra. Skólastjóri eða skólastjórñendur í umboði skólastjóra leita lausna í samvinnu við foreldra/forráðamenn. Ef um endurtekin skemmdarverk er að ræða getur skólinn krafðið foreldra/forráðamenn um skaðabætur og /eða vísað nemanda tímabundið úr skóla.
11. Ef nemandi virðir ekki skólareglur í vettvangsferðum og tekur ekki tiltali getur nemandi átt von á að vera meinað að taka þátt í vettvangsferð/um á vegum skólans.
12. Ef nemandi fer ekki eftir skólareglum eða verður uppvís að alvarlegum brotum á skólareglum í ferðalögum eða vettvangsferðum á vegum skólans geta umsjónakennarar í umboði skólastjóra sent nemandann heim á kostnað foreldra.

Breiðagerðisskóli vinnur samkvæmt Olweusaráætlun við meðferð eineltismála

Sagt er að nemandi sé lagður í einelti þegar annar nemandi eða nemendur:

- segja meiðandi og óþægileg orð við hann eða hana, gera grín að honum/henni eða nota ljót og meiðandi uppnefni
- virða hann/hana ekki viðlits eða útiloka hann/hana viljandi úr vinahópnum
- slá, sparka, hárreita, hrinda eða loka hann/hana inni eða úti
- segja ósatt eða dreifa upplognum rógi um hann/hana eða senda kvikindislega miða, tölvupóst eða sms skilaboð í þeim tilgangi að reyna að fá aðra nemendur til að kunna ill við hann/hana
- sé um einelti að ræða gerist þetta oft og mörgum sinnum og sá sem verður fyrir því á erfitt með að verja sig
- ef nemandi er strítt aftur og aftur á óþægilegan og meiðandi hátt er það líka einelti.

Það er ekki einelti þegar um það bil jafnstærkir nemendur (jafningjar) slást eða rífast.

Í skólanum er starfandi ráðgefandi eineltisteymi. Ef upp kemst um einelti í skólanum er unnið samkvæmt þessari áætlun.

1. Umsjónarkennari kannar málið hjá nemendum, starfsfólki og foreldrum. Hann getur eftir atvikum lagt fyrir kannanir og rætt einstaklingslega við nemendur til að fá skýra mynd af málinu.
2. Umsjónarkennari ræðir síðan við gerendur í einelti með það að leiðarljósi að stöðva eineltið og fylgjast í framhaldi af því með framvindu máls.
3. Umsjónarkennari hefur samband við foreldra gerenda og þolenda ef upp koma alvarleg eineltismál og einnig ef illa gengur að stöðva einelti á byrjunarstigi.
4. Umsjónarkennari skráir hjá sér í Mentor allt sem aðhafst er í málinu.
5. Alvarleg eineltismál eru unnin í samráði við nemendaverndarráð og eineltisteymi skólans.
6. Ef ekki tekst að stöðva gerendur í eineltismálum gilda viðurlög við grófu ofbeldi en þá getur skólinn vísað nemenda tímabundið úr skóla. Fundað er með foreldrum gerenda og þjónusta boðin frá þjónustumiðstöð hverfisins. Tilkynning er send til Barnaverndar Reykjavíkur ef talin er þörf á.
7. Foreldrar eða skólar geta óskað eftir aðstoð sérstaks fagráðs sem starfar á ábyrgð mennta- og menningarmálaráðuneytis ef ekki tekst að finna viðunandi lausn innan skóla eða sveitarfélags, þrátt fyrir ítrekaðar tilraunir og aðkomu sérfræðipjónustu.

8. Finnist ekki viðunandi lausn er málinu vísað til Barnaverndar Reykjavíkur sem heldur utan um málið á meðan leitað er enn frekari lausna.

Skólareglur í ferðalögum og vettvangsferðum á vegum skólans

Nemendur hafi ávallt í huga að þeir eru fulltrúar skólans í þeim ferðalögum sem farin eru á vegum hans.

Nemendum ber að koma þrúðmannlega fram hvar sem þeir fara á vegum skólans, sýna háttþrýði, tillitssemi og virðingu í garð sjálfra sín, og annarra nemenda og starfsfólks.

Nemendum ber að fara eftir reglum í ferðalögum á sama hátt og innan skólans og hlíta fararstjórn kennara í einu og öllu. Vegna mikillar ábyrgðar kennara í ferðalögum og vettvangsferðum sendir skólinn fleira starfsfólk með, þeim til aðstoðar. Foreldrar hafa einnig aðstoðað í ferðum á vegum skólans.

Foreldrar þurfa að gefa skriflegt leyfi vegna þátttöku nemenda í vettvangsferðum skólans.

Grenndarsamstarf

Samstarf Breiðagerðisskóla og Menntavísindasviðs H.Í.

Fulltrúar Menntavísindasviðs Háskóla Íslands og Breiðagerðisskóli skrifuðu undir samstarfssamning í október 2008.

Breiðagerðisskóli veitir nokkrum kennaranemum við menntavísindasvið HÍ aðgang að skólanum til að vinna þar þau verkefni sem tengjast vettvangi. Um getur verið að ræða æfingakennslu, kynnisheimsóknir, þátttöku í undirbúningi og framkvæmd kennslu, athuganir á skólastarfi o.fl. Kennarar skólans leiðbeina kennaranema á vettvangi og taka þátt í mati á frammistöðu hans.

Skólastjóri er tengiliður og samstarfsaðili menntavísindasviðs HÍ fyrir hönd skólans. Hann hefur yfirsýn yfir þann hóp kennaranema sem hafa skólann sem sinn heimaskóla. Tengiliður kemur jafnframt á framfæri óskum heimaskóla um samstarf á breiðari grunni t.d. um kennslu í faggreinum, um þróunarverkefni eða rannsóknir.

Samstarfið hefur hvetjandi áhrif á kennara og er mikilvægur þáttur í þróun kennsluhátta. Kennaranemar koma oft með nýjar hugmyndir um nám og kennslu, sem leiðsagnarkennarar geta tileinkað sér. Báðir samstarfsaðilar geta gefið og þegið í samstarfinu.

Möguleiki er á samstarfi á breiðum grunni t.d. um kennslu faggreina, samstarf um þróunarverkefni eða rannsóknir. Báðir aðilar eru opnir fyrir að þróa slíkt samstarf samkvæmt

samkomulagi hverju sinni. Jafnframt er æskilegt að heimaskólar hafi með sér samstarf til þess að reynsla kennaranema verði ekki of einhæf og að þeir geti kynnst fleiri skólum á námstímanum.

Samstarf við leikskóla

Breiðagerðisskóli hefur samstarf við leikskólana Jörfa, Garðaborg og Vinagerði. Elstu börnin af leikskólunum koma fjórum sinnum á skólaárinu í heimsókn til nemenda í 1. bekk. Í fyrstu heimsókninni hittast börnin og leika sér saman. Leikskólabörnin heimsækja þá einnig Frístundaheimilið Sólbúa. Í næstu tvö skiptin koma leikskólabörnin í litlum hópum og taka þátt í starfinu með 1. bekk. Í fjórðu heimsókninni á vordögum koma börnin í heimsókn með foreldrum sínum. Börnin í 1. bekk heimsækja síðan leikskólana og hefur leikskólinn Jörfi m.a. boðið nemendum upp á leiksýningu. Markmiðið er að undirbúa leikskólabörnin undir að hefja nám á grunnskólastigi og gera þeim flutninginn á milli skólastiga auðveldari. Einnig hafa yngstu börnin mikla ánægju af að halda tengslum við gamla leikskólann sinn.

Leikskólakennarar og stjórnendur skólans halda fund að vori þar sem væntanlegir sex ára nemendur eru kynntir.

Samstarf við Réttarholtsskóla og Fossvogsskóla

Réttarholtsskóli er viðtökuskóli nemenda úr Breiðagerðisskóla og Fossvogsskóla. Á vorönn skipuleggja námsráðgjafar Breiðagerðis- og Réttarholtsskóla heimsókn nemenda Breiðagerðisskóla í Réttarholtsskóla. Þar fá nemendur kynningu á skólastarfinu og leiðsögn um skólann. Stjórnendur skólanna hittast á vordögum þar sem farið er yfir stöðu tilvonandi 8. bekkina. Skólarnir eru þátttakendur í Olweusarverkefninu um einelti.

Nemendur í 7. bekk Breiðagerðisskóla og Fossvogsskóla bjóða hvor öðrum í heimsókn tvisvar á skólaárinu. Tilgangurinn er að nemendur kynnist áður en þeir fara saman í Réttarholtsskóla.

Félagsmiðstöðin Bústaðir

Nemendum í 5. – 7. bekk er boðið að taka þátt í opnu húsi í Bústöðum ásamt nemendum í Fossvogsskóla. Bústaðir hafa séð um diskótek fyrir nemendur í 7. bekk í hverfinu.

Íþróttaskóli Víkings

Nemendum í 1. bekk er boðið að taka þátt í starfsemi Íþróttaskóla Víkings. Dagskrá skólans er fjölbreytt og eru börnunum kynntar hinar ýmsu íþróttagreinar. Íþróttaskólinn er starfræktur í

anda stefnu ÍSÍ í barna og unglingsþjálfun, þar sem lögð er áhersla á leik og samvinnu. Kennt er í íþróttasal skólans einu sinni í viku en einnig fara börnin í heimsókn í Víkina.

Bústaðakirkja

Í samstarfi við sóknarprestinn í Bústaðakirkju fara nemendur skólans til kirkju á aðventu. Nemendur hlusta á jólahugvekju, þeir taka þátt í helgistundinni með söng, upplestri og hljóðfæraleik.

Eldri borgarar í Bústaðahverfi

Nemendur í 7. bekk hafa farið og aðstoðað við tölvukennslu eldri borgara í Hæðargarði. Einnig hafa eldri borgarar boðið nemendum til sín að spila spilabingó.

Betra líf í Bústaðahverfi

Betra líf í Bústaðahverfi“ er yfirskrift á samvinnuverkefni ýmissa stofnana í hverfinu. Breiðagerðisskóli hefur tekið þátt í leit að leiðum til að bæta líf íbúa hverfisins. Fulltrúar kirkju, foreldrafélaga, skóla, félagsmiðstöðvar, íþróttafélags, heilsugæslu, Þjónustumiðstöðvar Háaleitis og Laugardals, skátafélags hverfisins, lögreglu og fleiri taka þátt í verkefninu. Ljóst er að foreldrar og stofnanir geta hjálpast að við uppeldi og leit að leiðum til að bæta mannlífið í hverfinu. Skólarnir í hverfinu ásamt foreldrafélagum grunnskóla Bústaðahverfis, þjónustumiðstöðvar Laugardals og Háaleitis, Víkings og skátafélagsins Garðbúa var ákveðið að vinna að forvarnarverkefni skólaárið 2019-2020 sem hefði það að markmiði að

- Að minnka þann hóp unglinga sem sofa 6 klukkustundir eða minna og stækka hóp barna sem ná aldursviðeigandi viðmiðum í svefni.
- Að vekja börn, unglinga og foreldra þeirra til umhugsunar um ókosti neyslu orkudrykkja og ná neyslutölum niður.
- Að vekja athygli unglinga og foreldra þeirra á skaðsemi rafsígarettu og ná þar með neyslutölum niður.

Tónlistarkennsla í Breiðagerðisskóla

Á skólaárinu 2017 – 2018 stunduðu um það bil 50 nemendur tónlistarnám við skólann á vegum eftirfarandi aðila:

Skólalúðrasveit

Nemendur eiga kost á að læra á blásturshljóðfæri í skólanum. Sandra Rún Jónsdóttir er umsjónarmaður skólalúðrasveitarinnar í Breiðagerðisskóla, sem tilheyrir skólalúðrasveit Austurbæjar. Skólalúðrasveitin spilar undir á jólaskemmtunum skólans og við ýmiss önnur tækifæri og setur skemmtilegan svip á skólalífið.

Samvinnuverkefni Tónskóla Hauks F. Hannessonar og Breiðagerðisskóla

Tónlistarskóli Hauks F. Hannessonar býður nemendum Breiðagerðisskóla tónlistarkennslu á hljóðfæri í einka- og hóptíma samkvæmt nánari útfærslu tónlistarskólans og greiða nemendur námsgjald fyrir kennsluna. Tónlistarskólinn sér um móttöku umsókna, niðurröðun kennslustunda og nauðsynlegt samráð við kennara Breiðagerðisskóla um tilhögun kennslunnar en nemendur stunda hljóðfæranámið á skólatíma. Breiðagerðisskóli lætur í té húsnæði fyrir þessa kennslu.

Tóney

Nemendum hefur boðist að stunda gítarnám í námskeiðsformi á vegum tónlistarskólans Tóneyjar.

Tónskóli Sigursveins D. Kristinssonar

Nemendum hefur boðist að læra á fiðlu í skólanum

Hagnýtar upplýsingar

Skrifstofa skólans verður opin frá klukkan átta til hálf fjögur.

Helstu símanúmer

Skrifstofa skólans er á vinstri hönd þegar komið er inn í anddyri skólans..

Skrifstofustjóri er Soffía Dröfn Halldórsdóttir

Skrifstofan er opin frá 8 -15:30. Aðalsímanúmer skólans er 411 7300

Skólastjóri er Þorkell Daníel Jónsson. Best er að panta viðtal við skólastjóra hjá skrifstofustjóra.

Aðstoðarskólastjóri er Guðlaug Ólafsdóttir, sími 411 7302

Umsjónarmaður skólans er Snorri Birgisson. Tekið er við skilaboðum til umsjónamanns á skrifstofu skólans. Einnig er hægt að ná í hann í síma 664 8147

Tengiliður Frístundaheimilis við skólann er Árni Magnússon. Sími hans er 664 7612, netfang er arni.magnusson1@rvkskolar.is

Skólasafnið er opið daglega frá 8:15 til 14:15 nema á mánudögum til kl.12:30. Umsjón hefur Guðbjörg Garðarsdóttir bókasafns- og upplýsingafræðingur.

Hjúkrunarfræðingur eru Sólveig Jóhannsdóttir. Sólveig verður í skólanum á mánudags-, þriðjudags og fimmtudags- morgnum og og sér um bólusetningar og fræðslu til nemenda skólans.

Námsráðgjafi er Magnea Jóhannsdóttir og Auður Huld Kristjánsdóttir Þær eru í skólanum alla daga vikunnar. Ritari tekur við skilaboðum til námsráðgjafa. Sími : 411 7300 – 411 7313

Sálfræðingur skólans er Sólrún Ingibergsdóttir. Vinnustaður sálfræðings er á Þjónustumiðstöð Laugardals og Háaleitis í Síðumúla 39, sími: 411 1500.

Talkennari skólans er Heba Hallsdóttir. Hún starfar í skólanum alla þriðjudaga og er þá jafnframt til viðtals og ráðleggingar fyrir foreldra og forráðamenn nemenda. Símvíðtalstími er kl.14.00-14.40.

Hjúkrunarfræðingur	411 7314
Námsráðgjafi	411 7313
Sundlaug	411 7316

Umsjónarmaður 411 7312
Netfang skólans breidagerdisskoli@rvkskolar.is

Starfsfólk skólans

Stjórnendur skólans:

Skólastjóri

Porkell Daníel Jónsson thorkell.daniel.jonsson@rvkskolar.is

Aðstoðarskólastjóri

Guðlaug Ólafsdóttir guðlaug.olafsdottir@rvkskolar.is

Deildarstjóri

Sérkennsla

Kristín Pétursdóttir kristin.petursdottir1@rvkskolar.is

Skrifstofustjóri

Soffía Dröfn Halldórsdóttir soffia.drofn.halldorsdottir@rvkskolar.is

Umsjónarmaður

Snorri Birgisson snorri.birgisson@rvkskolar.is

Næsti yfirmaður skólaliða.

Umsjón mötuneytis

Áslaug Kristinsdóttir aslaug.kristinsdottir@rvkskolar.is

Næsti yfirmaður skólaliða sem vinna í mötuneyti.

Umsjónarkennarar

Á þessu skólaári hafa kennarar skólans ekki fastan viðtalstíma en foreldrum er bent á að hafa samband við skrifstofu skólans þar sem tekið er við skilaboðum til kennara.

1.bekkur

Rakel Ólafsdóttir Rakel.olafsdottir@rvkskolar.is

Snædís Bergmann Snaedis.Bergmann@rvkskolar.is

Vilborg H. Baldursdóttir

vilborg.hildur.baldursdottir@rvkskolar.is

2.bekkur

Ásdís Björg Gestsdóttir

asdis.bjorg.gestsdottir@rvkskolar.is

Margrét Ólafsdóttir

margret.olafsdottir@rvkskolar.is

María Ingibjörg Ragnarsdóttir

maria.ingibjorg.ragnarsdotti@rvkskolar.is

3.bekkur

Anna Vigdís Ólafsdóttir

anna.vigdis.olafsdottir@rvkskolar.is

Guðlaug Sigurðardóttir

sudlaug.sigurdardottir@rvkskolar.is

Tinna Hrafnisdóttir

tinna.Hrafnisdottir@rvkskolar.is

4.bekkur

Eva Dögg Kristjánsdóttir

eva.dogg.kristjansdottir@rvkskolar.is

Sigurjóna S. Sigurbjörnsdóttir

sigurjona.sigurbjornsdottir@rvkskolar.is

Steinunn Svansdóttir

steinunn.svansdottir@rvkskolar.is

Valgerður Morthens

valgerdur.morthens@rvkskolar.is

5. bekkur

Birgir Steinn Steinþórsson

Birgir.steinn.steinthorsson@rvkskolar.is

Elín Ösp Gísladóttir

Elin.osp.gisladottir@rvkskolar.is

Lára Bæhrenz Þórðardóttir

lara.baehrenz.thordardottir@rvkskolar

6.bekkur

Guðjón Þór Ólafsson

Gudjon.thor.olafsson@rvkskolar.is

Hallur Guðmundsson

Hallur.gudmundsson@rvkskolar.is

Svanur Sigurdsson

Svanur.sigurdsson@rvkskolar.is

7. bekkur

Hólmfríður Þorvaldsdóttir

holmfridur.thorvaldsdottir@rvkskolar.is

Birgir Mikaelsson

birgir.mikaelsson@rvkskolar.is

Ragnhildur Lára Finnsdóttir

ragnhildur.lara.finnsdottir@rvkskolar.is

Tungumálakennari

Linda.Björk.Petursdottir

linda.bjork.petursdottir1@rvkskolar.is

List- og verkgreinakennarar

Textílkennari:

Ólafía Sigríður Hjartardóttir

olafia.sigridur.hjartardottir@rvkskolar.is

Guðríður K. Magnúsdóttir

guðridur.k.magnusdottir@rvkskolar.is

Hönnun og smíði

Halla Leifsdóttir

halla.leifsdottir@rvkskolar.is

Heimilisfræðikennari

Sigríður Knútsdóttir

sigridur.knutsdottir@rvkskolar.is

Myndmenntakennari

Elinóra Kristinsdóttir

elinora.kristinsdottir@rvkskolar.is

Tónmenntakennarar

Sigrún Erla Hákonardóttir

sigrun.erla.hakonardottir@rvkskolar.is

Ásdís Björg Gestsdóttir

Íþróttakennarar

Casper Vilhelmsen

casper.vilhelmsen@rvkskolar.is

Mínerva Alfreðsdóttir

minerva.alfredsdottir@rvkskolar.is

Viktor Berg Arnarson

viktor.berg.arnarsson@rvkskolar.is

Stuðningur og stuðningskennsla

Sálfræðingur

edda.sif.gunnarsdottir@reykjavik.is

Sérkennari

Ragna Lára Jakobsdóttir ragna.lara.jakobsdottir@rvkskolar.is

Talkennari

Heba Hallsdóttir heba.k.hallsdottir@rvkskolar.is

Námsráðgjafar

Magnea Jóhannsdóttir magnea.johannsdottir@rvkskolar.is

Auður Kristjánsdóttir audur.huld.kristjansdottir@rvkskolar.is

Hjúkrunarfræðingar

Sólveig Jóhannsdóttir breidagerdisskoli@heilsugaeslan.is

Proskapjálfi

Kristín Ásta Halldórsdóttir kristin.asta.halldorsdottir@rvkskolar.is

Bókasafnsfræðingur

Guðbjörg Garðarsdóttir gudbjorg.gardarsdottir@rvkskolar.is

Stuðningsfulltrúar

Fanney Björk Kristinsdóttir Fanney.bjork.kristinsdottir@rvkskolar.is

Guðrún Þóra Elfar gudrun.thora.elfar@rvkskolar.is

Jakob Oddsson Jakob.oddsson@rvkskolar.is

Kristbjörg Viðarsdóttir Kristbjorg.vidarsdottir@rvkskolar.is

Milica Milovanovic milica.milovanovic@rvkskolar.is

Njáll Eysteinnsson njall.eysteinsdottir@rvkskolar.is

Deildarstjóri sérkennslu er næsti yfirmaður stuðningsfulltrúa

Skólaliðar

Dorota Jolanta Marciniak dorota.jolanta.marciniak@rvkskolar.is

Hjörleifur Pálsson hjorleifur.palsson@rvkskolar.is

Margrét Hoa Nguyen margret.hoa.nguyen@rvkskolar.is

Sigríður Viðarsdóttir sigridur.vidarsdottir@rvkskolar.is

Thieu Thi Nguyen thieu.thi.nguyen@rvkskolar.is

Wioletta Choinska wioletta.choinska@rvkskolar.is

Trúnaðarmenn

Steinunn Svansdóttir er trúnaðarmaður kennara og til vara er Ragnhildur Lára Finnsdóttir. Soffía Dröfn Halldórsdóttir er trúnaðarmaður almennra starfsmanna. Birgir Mikaelsson og Hjörleifur Pálsson sem öryggistrúnaðarmenn kosnir af starfsfólki skólans

Skólaráð

Skólaráð skipa:

Porkell Daníel Jónsson thorkell.daniel.jonsson@rvkskolar.is

Fyrir hönd kennara:

Lára Bæhrenz Þórðardóttir lara.baehrenz.thordardottir@rvkskolar.is

Ragnhildur Lára Finnsdóttir ragnhildur.lara.finnsdottir@rvkskolar.is

Fyrir hönd almennra starfsmanna:

Soffía Dröfn Halldórsdóttir soffia.drofn.halldorsdottir@rvkskolar.is

Fyrir hönd foreldra:

Guðrún Elísabet Ómarsdóttir beta@questsaloon.is

Jóhanna Garðarsdóttir jgardarsdottir@gmail.com

Fyrir hönd nemenda:

Tveir nemendur úr 7.bekk skiptast á að mæta á fundina.

Fulltrúi grenndarsamfélags er kosinn af skólaráði

Arna Rún Ómarsdóttir asdis80@hotmail.com

Stjórn foreldrafélagsins

Arna Rún Ómarsdóttir - formaður arnarun84@gmail.com

Helga Jónsdóttir - varaformaður hj.jons@gmail.com

Inga Kristjónudóttir - gjaldkeri ingasoley1@gmail.com

Hallgrímur Örn Arngrímsson – ritari hallgrimurorn@gmail.com

Sigurlaug Jóhannsdóttir - meðstjórnandi

María Jóna Samúelsdóttir - meðstjórnandi

Guðrún Elísabet Ómarsdóttir - meðstjórnandi
Sif Björk Birgisdóttir - meðstjórnandi
Aðalbjörg Birna Jónsdóttir - meðstjórnandi
Alma Bjarnadóttir (Foreldrarölt) - meðstjórnandi
Jóhann Þórsson (Betri Bústaðir) - meðstjórnandi

Eineltisteymi

Í eineltisteymi sitja Magnea Jóhannsdóttir námsráðgjafi, Þorkell Daníel Jónsson skólastjóri, Hólmfríður Þorvaldsdóttir umsjónakennari á miðstigi.

Áfallaráð

Í áfallaráði skólans sitja Þorkell Daníel Jónsson skólastjóri, Guðlaug Ólafsdóttir aðstoðarskólastjóri, Soffía Dröfn Halldórsdóttir skrifstofustjóri, Sigurjóna S. Sigurbjörnsdóttir kennari, Magnea Jóhannsdóttir námsráðgjafi, Sólrún Ingibergsdóttir skólasálfræðingur og hjúkrunarfræðingur skólans Björg Cortes. Sóknarprestur Bústaðakirkju er áfallaráði innan handar.

Öryggisnefnd

Í öryggisnefnd sitja Birgir Mikaelsson og Hjörleifur Pálsson sem öryggistrúnaðarmenn kosnir af starfsfólki skólans. Guðbjörg Garðarsdóttir og Snorri Birgisson eru öryggisverðir skipaðir af skólastjóra.

Lausnateymi

Í lausnateymi skólans situr Þorkell D. Jónsson skólastjóri, Magnea Jóhannsdóttir námsráðgjafi og Kristín Ásta Halldórsdóttir þroskajálfi ásamt ráðgjöfum frá þjónustumiðstöð Laugardals og Háaleitis.

Nemendafélag Breiðagerðisskóla

Stjórn nemendafélags 2019 – 2020

Fulltrúar:

5. bekkur: Guðbjartur Ísak Jónsson og Lóa Björk Gissurardóttir

varamenn: Áslaug Scheving Thorsteinsson og Guðbjartur Ísak Jónsson

6. bekkur: Birkir Örn Einarsson og Sunna Lind Tryggvadóttir

varamenn: Hjalti Freyr Ólafsson og Kristín Ísfold Ólafsdóttir

7. bekkur: Hjalti Böðvarsson og Þórdís Nielsen

Varamenn: Guðjón Sigurðsson og Þórdís Embla Sveinbjörnsdóttir

Skóladagatal

Skóladagatalið er birt á heimsíðu skólans: breidagerdisaskoli.is. Á hverju vori er skóladagatal sent heim til foreldra. Þar koma fram upplýsingar um skólasetningu, frídaga, þemadaga, skipulagsdaga kennara, skerta skóladaga og skólaslit.

Nemendadagar – skipulagsdagar kennara

Skólaárið er 180 nemendadagar samkvæmt lögum. Þar eru meðtaldir foreldradagar, jólaskeppanir, öskudagur, þrjú þemadagar að vori, skólasetningadagur og skólaslitadagur. Skipulagsdagar kennara eru 13 þar af 5 á starfstíma skólans. Þeir eru merktir með bláum lit á skóladagatalinu og skertir dagar eru merktir með gulum lit. Á skipulagsdögum er ekki kennt heldur vinna kennarar að sameiginlegum verkefnum, sitja námskeið, samráðsfundi o.s.frv.

Skipulagsdagar á starfstíma skóla skólaárið 2019-2020 eru 13. september, 19. nóv. 20. janúar, 20. mars 20. maí. Dagur íslenskrar náttúru er 16. september og umhverfisdagur er 25. apríl. Þessir dagar eru í öllum grunnskólum Reykjavíkur á sama degi.

Jólaaleyfi

Jólaaleyfi hefst 21. desember og nemendur mæta aftur í skólann 2. janúar samkvæmt stundatöflu.

Páskaleyfi

Páskaleyfi hefst 6. apríl og nemendur mæta aftur 14. apríl samkvæmt stundaskrá.

Vetrarleyfi

Vetrarleyfi (merkt með bláum lit á skóladagatali) verður í skólanum 24.- 26. október og 28. febrúar. - 2. mars. Þessa daga liggur allt skólastarf niðri. Við viljum hvetja foreldra til að skipuleggja vetrarfrí sín í samræmi við vetrarleyfið. Með því væri unnt að fækka fjarvistum nemenda úr skóla.

Viðtalsdagar kennara, nemenda og foreldra

Dagana 23. október og 31. janúar eru viðtalsdagar kennara, nemenda og foreldra. Þá mæta nemendur með foreldrum sínum og ræða við umsjónarkennara um námið og líðan í skólanum.

Skertir dagar aðrir en foreldradagar

Skólasetning er þriðjudaginn 22. ágúst. Þá mæta nemendur á sal skólans og hitta umsjónarkennara sína og fá stundatöflur. Jólaskemmtanir eru dagana 19. og 20. desember. 19. desember mæta nemendur á miðstigi í skólann fram að hádegi en yngri nemendur mæta á jólaskemmtanir eftir hádegi. Þann 20. desember mæta yngri nemendur fram að hádegi en nemendur á miðstigi mæta á jólaskemmtanir eftir hádegi. Jólaskemmtanir eru í samstarfi við foreldra. Árgöngum er blandað saman og er markmiðið með því að eldri og yngri nemendur fái tækifæri til að koma fram hvert fyrir annað. Á öskudegi þann 26. febrúar mæta nemendur fram að hádegi. Þá er menningardagur í skólanum þar sem eldri nemendur sjá um skemmtidagskrá fyrir yngri nemendur og allir mæta í furðufötum. Dagana 2. - 5. júní eru þemadagar í Elliðaárdalnum og mæta nemendur fram að hádegi. Þessir þemadagar eru fastir liðir í skólastarfinu og er hluti af útikennslu í skólanum. Þeir hafa m.a. það markmið að kynna nemendum nánasta umhverfi sitt og efla vitund og virðingu fyrir því. Skólaslit fyrir 7. bekk eru 3. júní og fyrir 1. - 6. bekk þann 5. júní.

Skólasókn

Mikilvægt er að börnin venjist á stundvísi frá upphafi skólagöngu og mæti á réttum tíma í allar kennslustundir. Kennsla hefst kl. 08:40 að morgni fyrir alla nemendur skólans. Nemendum í 1. bekk er hleypt inn þegar þeir mæta í skólann eftir kl. 7:45. Öðrum nemendum er hleypt inn í skólann eftir kl. 8:30. Ætlast er til að nemendur leiki sér úti í frímínútum. Nemendur í 1. – 7. bekk fara tvisvar út í frímínútur, fyrst 20 mín. og síðan 20 mín. Við biðjum foreldra að sjá um að börnin klæði sig eftir veðri. Telji foreldrar að börnin þurfi að vera inni í frímínútum vegna veikinda er nauðsynlegt að koma upplýsingum til umsjónarkennara. Barninu er fyrir bestu að fara út og hreyfa sig í frímínútum ef ekkert amar að.

Veikindi þarf að tilkynna á skrifstofu skólans í síma 411 7300 áður en skólatími hefst en einnig geta foreldrar skráð veikindi sjálfir í Mentor.

Eftirfarandi verklagsreglur sem Skóla- og frístundasvið hefur samþykkt gilda í grunnskólum Reykjavíkur:

„Þurfi nemandi leyfi úr skóla í þrjá heila skóladaga eða lengur skal forráðamaður hans sækja um leyfi á eyðublöðum sem skólinn útbýr og hægt er að sækja á heimsíðu skólans.

Umsjónarkennari getur veitt leyfi í einn til tvo daga en leyfisveitingar í lengri tíma þurfa að auki samþykki skólastjórnanda. Í 15. gr. grunnskólalaga nr. 91 frá 2008 stendur: sæki

foreldrar skólaskylds barns um tímabundna undanþágu þess frá skólasókn í einstökum námsgreinum eða að öllu leyfi er skólastjóra heimilt að veita slíka undanþágu telji hann til þess gildar ástæður. Foreldrar skulu sjá til þess að nemandinn vinni upp það sem hann kann að missa úr námi meðan á undanþágu stendur.

Skilaboð

Skólinn mun kappkosta að senda skilaboð og upplýsingar til foreldra með tölvupósti. Einnig eru almenn skilaboð sett á heimasíðu skólans. Skólinn beinir því til foreldra sem ekki hafa netfang að þeir spyrjist reglulega fyrir um hvort tilkynningar eða skilaboð frá skólanum séu í skólatöskum. Foreldrar eru vinsamlega beðnir um að fylgjast með mætingum og skoða dagbókina í Mentor. **Mikilvægt er að skólinn hafi alltaf rétt netfang foreldra, vilji þeir fá skilaboð send með netpósti.**

Breytingar á högum nemenda

Ef breyting er á heimilishögum nemenda, t.d. búsetu foreldra, forræði með barni eða öðru sem getur skipt máli varðandi upplýsingar um barnið er nauðsynlegt að foreldrar láti skólann vita af slíkum breytingum. Ef breyting er á heimasímanúmeri, farsímanúmeri eða vinnusíma er nauðsynlegt að láta skólann vita til þess að skólinn geti haft samband við foreldra ef eitthvað óvænt kemur upp á.

Móttaka nýrra nemenda

Þegar nýir nemendur innritast í Breiðagerðisskóla eru þeir boðaðir bréflaga fyrir skólasetningu að hausti. Skólastjóri kynnir skólstarfið og umsjónarkennarar sýna nemendum og foreldrum þeirra skólann. Umsjónarkennari fær nemanda úr viðkomandi árgangi til að liðsinna nýliðanum. Þegar nemandi innritast á miðju skólaári kynnir og sýnir skólastjóri eða aðstoðarskólastjóri nemandanum og foreldrum skólann. Nemandi fær þau gögn sem hann þarf á að halda og aðstoð frá skólafélaga úr viðkomandi árgangi.

Móttaka nýrra nemenda af erlendum uppruna

Þegar nýr nemandi af erlendum uppruna innritast í skólann, eru foreldrar og nemandinn boðaður á fund og fenginn túlkur ef þurfa þykir. Umsjónakennarar árgangsins kynna skólstarfið, sýna nemandanum og foreldrum skólann og kenna foreldrum á rafræna Reykjavík. Sjá móttökuáætlun skólans vegna nemenda af erlendum uppruna.

Ábyrgð á eigum nemenda

Tjón á eigum nemenda s.s. fatnaði, gleraugum o.þ.h. er ekki bætt nema það verði rakið til mistaka starfsmanna skólans eða vegna vanbúnaðar skólahúsnæðis.

Óskilamunir

Skólaliðar og umsjónarmaður skólans varðveita óskilamuni, sem settir eru í kassa á göngum skólans. Nemendur eru hvattir til að leita til starfsmanna skólans eins fljótt og unnt er ef fatnaður og/eða hlutir týnast í skólanum. Foreldrar eru beðnir um að athuga óskilamuni þegar þeir koma í skólann. Eftir sex mánaða geymslu áskilur skólinn sér rétt til að ráðstafa óskilamunum til hjálparstofnana. **Rétt er að benda foreldrum á mikilvægi þess að merkja vel töskur, skófatnað, íþróttaföt og annan fatnað sem nemendur koma með í skólann.**

Röskun á skólastarfi vegna óveðurs

Tilmæli um viðbrögð foreldra og forráðamanna

Stjórn Slökkviliðs höfuðborgarsvæðisins (SHS), skipuð framkvæmdastjórum sveitarfélaganna á höfuðborgarsvæðinu, fól SHS að útbúa, í samvinnu við fræðslufirvöld allra sveitarfélaganna, reglur fyrir foreldra og skólayfirvöld um röskun á skólastarfi vegna óveðurs. Jafnframt var ákveðið að fylgjast með veðri og veðurspám og senda út tilkynningar í samræmi við þessar reglur, eftir atvikum í samráði við slökkvilið, lögreglu, fræðslufirvöld og aðra.

Á heimasíðu skólans er að finna reglur Skóla- og frístundasviðs borgarinnar vegna óveðurs

Um ábyrgð foreldra

Mikilvægt er að foreldrar sjálfir fylgist með veðri og veðurspám og hagi sér í samræmi við aðstæður hverju sinni, enda getur veður þróast með ófyrirséðum hætti og aðstæður verið mjög mismunandi eftir svæðum. Foreldrar leggja sjálfir mat á hvort fylgja þarf barni í skóla þótt engin tilkynning hafi borist frá yfirvöldum. Meti foreldrar aðstæður svo að ekki sé óhætt að börn þeirra sækja skóla þá skulu þeir tilkynna skólanum um það og lítur skólinn á slík tilvik sem eðlileg forföll. Hið sama gildir ef foreldrar lenda í vandræðum á leið sinni til skóla og verða frá að hverfa.

Mikilvægt er að fólk fari ekki af stað til skóla eða vinnu ef það treystir sér ekki eða er vanbúið til farar, svo sem vegna þess að bifreið er vanbúin til vetraraksturs.

Tvö viðbúnaðarstig

Þegar veðurspár gefa til kynna að óveður sé í aðsigi á höfuðborgarsvæðinu er fylgst gaumgæfilega með og gefnar út viðvaranir til almennings, gerist þess þörf.

Um er að ræða tvö viðbúnaðarstig vegna óveðurs:

VIÐBÚNAÐARSTIG 1: Röskun verður á skólastarfi vegna erfiðleika starfsfólks og nemenda við að komast til skóla – foreldrar fylgi börnum í skólann.

VIÐBÚNAÐARSTIG 2: Skólahald fellur niður.

Hér er fyrst og fremst átt við yngri börn en það er algjörlega á ábyrgð foreldra og háð mati þeirra. Þegar rætt er um foreldra er átt við foreldra og aðra forráðamenn.

Tilkynningar um viðbúnaðarstig

Áriðandi er að foreldrar fylgist með tilkynningum og fari að tilmælum. Kappkostað er að koma tilkynningum tímanlega á framfæri í samvinnu við fréttastofur útvarpsstöðva (RÚV og Bylgjuna) og helstu fréttamiðla á vefnum (<http://www.mbl.is> og <http://www.visir.is>) og er miðað við að tilkynningar berist þeim eigi síðar en kl. 7.00 að morgni sé tekin ákvörðun um viðbúnaðarstig við upphaf skóladags.

Símkerfi skóla eru að jafnaði ekki undir það búin að anna miklu álagi og er foreldrum því bent á að fylgjast með tilkynningum og afla upplýsinga í fjölmiðlum, á heimasíðum skóla og á <http://www.shs.is>.

Foreldrar skulu ævinlega leita eftir staðfestum tilkynningum yfirvalda um viðbúnaðarstig en forðast að láta stjórnast af mati nemenda á aðstæðum.

Viðbúnaðarstig 1:

Röskun á skólastarfi – foreldrar fylgi börnum í skóla

Röskun getur orðið á skólastarfi vegna veðurs ef starfsfólk á erfitt með að komast í skóla. Við þessar aðstæður eru skólar engu að síður opnaðir og taka á móti nemendum og þeir geta dvalið þar á meðan skipulagt skólahald á að fara fram. Mjög mikilvægt er að foreldrar fylgi börnum til skóla og yfirgefi þau alls ekki fyrr en þau eru í öruggum höndum starfsfólks.

Í upphafi skóladags getur verið að mönnun skóla sé takmörkuð. Foreldrar geta þá búist við því að starfsfólk leiti liðsinnis þeirra. Foreldrar eru hvattir til að taka slíkum beiðnum vel.

Geisi óveður við lok skóladags er metið hvort óhætt sé að senda börnin heim eða hvort ástæða er til að foreldrar sæki börn sín. Þá eru gefnar út tilkynningar um það, auk þess sem skólarnir leggja sig fram um að hafa samband við foreldra.

Viðbúnaðarstig 2:

Skólalald fellur niður

Séu aðstæður þannig að óhjákvæmilegt sé að fella skólalald niður um tíma vegna veðurs fá fjölmiðlar tilkynningu um það. Þá ber foreldrum að halda börnum sínum heima þangað til tilkynningar berast um annað.

Frímínútur

Frímínútur eru einu sinni að morgni tuttugu mínútur í senn hjá öllum nemendum. Frímínútur eru í kringum matartíma hjá öllum nemendum. Til að gæta jafnræðis og koma í veg fyrir ágreining er fótboltavöllum skipt á milli árganga. Skipulag yfir vellina má finna í stofum. Kennarar og skólaliðar eru í gæslu á velli og í matsal nemendum til aðstoðar og eftirlits.

Nestis og matarmál nemenda

Í Aðalnámskrá Grunnskóla, Almennur hluti (2011) kemur fram að skólar skuli stuðla að heilsusamlegu fæðuvali með fræðslu og góðu framboði á fjölbreyttum mat. Við skipulag og matseðlagerð í Breiðagerðisskóla hafa ábendingar frá Lýðheilsustöð verið hafðar að leiðarljósi. Lýðheilsustöð hefur sett fram heildstæðar ábendingar um almennt matarræði skólabarna. Nemendum í Breiðagerðisskóla gefst kostur á að kaupa hollan og næringarríkan hádegisverð. Starfsfólk Breiðagerðisskóla vill beina þeim tilmælum til foreldra að senda börn sín með hollt nesti í skólann. Mælst er til að ekki séu notaðar einnota drykkjarumbúðir en þess í stað notaðir drykkjarbrúsar undir drykki.

Sætindi eru eingöngu leyfð þegar við gerum okkur dagamun og þá með leyfi kennara. Í þeim tilfellum fá foreldrar tilkynningu með tölvupósti frá kennurum. Athygli foreldra er vakin á að börnunum er óheimilt að fara í búðir á skólatíma.

Breiðagerðisskóli er hnetu-og kókoslaus skóli.

Ef nemandi er með fæðuofnæmi eða þarf sérstakt fæði þarf að tilkynna það til yfirmanns mötuneytis og verða gerðar viðeigandi ráðstafanir. Boðið er upp á heitan mat í hádeginu. Nemendur borða í hátíðarsalnum. Skráning í hádegismat fer fram á Rafrænni Reykjavík. Samkvæmt ákvörðun borgarráðs er gjald á mataráskrift 6.600. Segja þarf upp mataráskrift fyrir 20. dag mánaðar.

Matseðlar verða birtir á heimasíðu skólans. Réttur er áskilinn til breytinga á matseðli.

Hádegisstundin, matur og útivist, er á bilinu 11:35-13:05

- 1. og 3. bekkur matur : 11:40 – 12:00 útivist: 12:00 – 12:20
- 2. og 4. bekkur matur: 12:00 - 12:20 útivist: 11:40 - 12:00
- 7. bekkur matur: 12:20 -12:40 útivist: 12:40 – 13:00
- 5. og 6. bekkur matur: 12:40 –13:00 útivist: 12:20 – 12:40

Strætisvagnamiðar

Strætisvagnamiðar eru því aðeins afhentir nemendum að leiðin í skólann sé að minnsta kosti 1,5 km. eða nemendur þurfi að sækja lögbundna kennslu utan síns skólahverfis. Nemendur sem flust hafa milli hverfa á miðju skólaári geta fengið strætisvagnamiða í skólanum.

Frístundaheimilið Sólbúar og Marsbúar

Frístundaheimilið Sólbúar býður upp á tómstundastarf þegar hefðbundnum skóladegi 6-9 ára barna lýkur. Leiðarljós Sólbúa er að hver einstaklingur fái að njóta sín og þroskast í umhverfi sem einkennist af hlýju, öryggi og virðingu. Lögð er áhersla á að þroska félagslega færni í samskiptum í gegnum leik og starf sem og virðingu fyrir sjálfum sér, öðrum og umhverfi sínu.

Börn í 1.- 4. bekk eiga kost á að vera í frístundaheimilinu að loknum skóladegi.

Nemendur í

1. – 4. bekk ljúka skóladegi sínum kl. 13:40 en nemendur geta síðan verið á frístundaheimilinu til kl. 17:15. Frístundaheimilið hefur aðsetur í gamla leikskólanum við Háagerði fyrir nemendur í 1. og 2. bekk og í lausum stofum fyrir nemendur í 3. og 4. bekk.

Forstöðumaður er Árni Magnússon.

Netfang Árna er arni.magnusson1@reykjavik.is

Sími Árna er : 664 7612