

Reykjavík, 15. febrúar 2019
Tilvísun: 201805081 / 5.1

Efni: Skíðasvæði í Bláfjöllum, Kópavogsbæ - beiðni um umsögn

Skíðasvæði höfuðborgarsvæðisins sendi Skipulagsstofnun tilkynningu, móttækin 24. september 2018, um ofangreinda framkvæmd skv. 6. gr. laga um mat á umhverfisáhrifum nr. 106/2000. Umsagnarbeiðni var send vegna hennar þann 2. október 2018 sl. Skíðasvæði höfuðborgarsvæðisins hafa lagt fram viðbótargögn og er því óskað eftir annarri umsögn. Viðbótargögn voru send með tölvupósti í dag.

Í samræmi við 6. gr. laga nr. 106/2000 og 12. gr. reglugerðar nr. 660/2015 um mat á umhverfisáhrifum er hér með óskað eftir að umsagnaraðili gefi umsögn um hvort og á hvaða forsendum ofangreind framkvæmd skuli háð mati á umhverfisáhrifum að teknu tilliti til 2. viðauka í framangreindum lögum.

Í umsögninni skal koma fram eftir því sem við á, hvort umsagnaraðili telji að nægjanlega sé gerð grein fyrir framkvæmdinni, umhverfi hennar, mótvægisáðgerðum og vöktun. Einnig óskar Skipulagsstofnun eftir því að í umsögn komi fram, eftir því sem við á, hvaða leyfi framkvæmdin er háð og varðar starfssvið umsagnaraðila.

Umsögnin óskast send Skipulagsstofnun fyrir 4. mars 2019 og einnig á tölvupóstfang jakob@skipulag.is og skipulag@skipulag.is.

Matthildur B. Stefánsdóttir

Umsagnaraðilar: Kópavogsbær, Ferðamálastofa, Framkvæmdastjórn um vatnsvernd á höfuðborgarsvæðinu, Garðabær, Hafnarfjarðarbær, Heilbrigðiseftirlit Hafnarfjarðar- og Kópavogssvæðis, Heilbrigðiseftirlit Kjósarsvæðis, Heilbrigðiseftirlit Reykjavíkur, Kjósarhreppur, Minjastofnun Íslands, Mosfellsbær, Reykjavíkurborg, Seltjarnarnesbær, Umhverfisstofnun, Veðurstofan og Vinnueftirlit ríkisins.



Bláfjöll - skíðasvæði í Kópavogi

Fyrirspurn um matsskyldu

Umsagnir og athugasemdir

Viðbrögð Skíðasvæðis Höfuðborgarsvæðisins (SHB) við umsögnum

3. desember 2018

Uppfært 12. febrúar 2019

Efnisyfirlit

1	Inngangur	3
1.1	Uppfærð greinargerð um viðbrögð við umsögnum og athugasemdum	3
1.2	Umfang framkvæmda	3
2	Umsagnir og athugasemdir	4
2.1	Yfirlit um innsendar umsagnir og athugasemdir	4
2.2	Samantekt um framkomnar umsagnir	5
3	Viðbrögð við athugasemdum	6
3.1	Viðbrögð við athugasemdum varðandi vatnsvernd	7
3.1.1	<i>Rekstur svæðisins</i>	7
3.1.2	<i>Á framkvæmdatíma</i>	8
3.1.3	<i>Umferð um Bláfjallaveg og Bláfjallaleið</i>	9
3.1.4	<i>Grunnvatnsskil og grunnvatnsstraumar á Bláfjallasvæði</i>	11
3.2	Viðbrögð við athugasemdum varðandi umfang mats	12
3.2.1	<i>Heildstætt mat allra framkvæmda á Bláfjallasvæðinu</i>	12
3.2.2	<i>Tilkynning framkvæmda á skíðasvæði í tvennu lagi</i>	12
3.2.3	<i>Þolmörk svæðisins</i>	13
3.3	Niðurstaða	13
3.3.1	<i>Viðbætur við fyrri útgáfu</i>	14
4	Heimildir	15
5	Umhverfisstofnun	16
5.1	Ábending um mótvægisaðgerðir.	16
5.1.1	<i>Viðbrögð</i>	16
6	Hafnarfjarðarbær	17
6.1	Athugasemdir vegna vatnsverndar	17
6.1.1	<i>Viðbrögð</i>	17
7	Mosfellsbær	17
7.1	Ábending um framfylgd reglna um framkvæmdir á fjarsvæði vatnsverndar.	17
7.1.1	<i>Viðbrögð</i>	17
8	Heilbrigðiseftirlit Reykjavíkur	17
8.1	Athugasemdir vegna vatnsverndar	17
8.1.1	<i>Viðbrögð</i>	18
9	Reykjavíkurborg – skrifstofa umhverfisgæða, umhverfis- og skipulagssvið	19
9.1	Athugasemdir vegna vatnsverndar	19
9.1.1	<i>Viðbrögð</i>	19
10	Heilbrigðiseftirlit Hafnarfjarðar- og Kópavogssvæðis	19
10.1	Athugasemdir vegna vatnsverndar	19
10.1.1	<i>Viðbrögð</i>	20

11	Kópavogsbær	21
11.1	Umsögn	21
11.1.1	<i>Viðbrögð</i>	21
12	Garðabær	21
12.1	Umsögn	21
12.1.1	<i>Viðbrögð</i>	21
13	Framkvæmdastjórn um vatnsverndarsvæði höfuðborgarsvæðisins	21
13.1	Athugasemdir vegna vatnsverndar	21
13.1.1	<i>Viðbrögð</i>	22
14	Heilbrigðiseftirlit Kjósarsvæðis	22
14.1	Athugasemdir vegna vatnsverndar	22
14.1.1	<i>Viðbrögð</i>	23
15	Veðurstofan	23
15.1	Ábending varðandi staðbundið hættumat vegna ofanflóða.	23
15.1.1	<i>Viðbrögð</i>	23
16	Minjastofnun Íslands	23
16.1	Ábending varðandi fornleifar	23
16.1.1	<i>Viðbrögð</i>	24
17	Vinnueftirlitið	24
17.1	Ábending um vegna uppsetningar og rekstur skíðalyfta og togbúnaðar	24
17.1.1	<i>Viðbrögð</i>	24

1 Inngangur

1.1 Uppfærð greinargerð um viðbrögð við umsögnum og athugasemdum

Við fyrstu útgáfu þessarar greinargerðar, í desember 2018, komu fram ábendingar frá umsagnaraðilum um að þeir óskuðu eftir frekari gögnum og ákveðnari svörum við athugasemdum varðandi vatnsvernd. Því er greinargerðin uppfærð og kynnt ný gögn sem eru eftirfarandi;

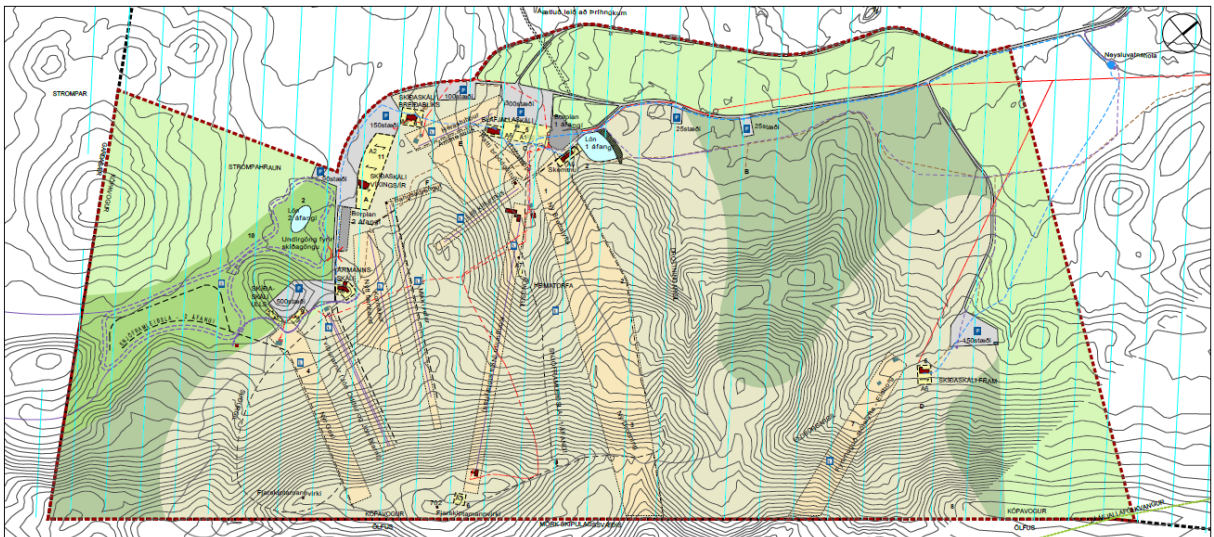
- Verksamningur SSH (Samtök sveitarfélaga á höfuðborgarsvæðinu) við ÍSOR um rýni á grunnvatnslíkani og tillögur um grunnvatnsrannsóknir á vatnsverndarsvæði höfuðborgarsvæðisins, dags. 30. janúar 2019.
- Aðgerðaráætlun Vegagerðarinnar um mótvægisáðgerðir vegna Bláfjallavega og Bláfjallaleiða, dags. 8. febrúar 2019.

Nánar er fjallað um þessi gögn í kafla 3.1.3 og kafla 3.1.4. Auk þess er í inngangi fjallað stuttlega um umfang framkvæmdanna.

1.2 Umfang framkvæmda

Skíðasvæðið í Bláfjöllum er rekið af ÍTR í umboði Skíðasvæða Höfuðborgarsvæðisins sem er samstarfsvettvangur 6 sveitarfélaga á höfuðborgarsvæðinu. Komin er þörf á að endurnýja nokkrar lyftur í Bláfjöllum og hafa rekstraraðilar hug á að bæta aðstöðu til gönguskíðaiðkunar. Jafnframt er ætlunin að setja upp búnað fyrir snjóframleiðslu til að bæta æfingaraðstöðu skíðafélaga og jafna aðsókn að svæðinu og bæta þannig rekstrargrundvöll skíðasvæðisins.

Skíðasvæðið er í landi Kópavogs og er um 390 ha að flatarmáli og í um 420-700 m hæð yfir sjávarmáli. Samþykkt var breyting á deiliskipulagi fyrir svæðið 17. september 2018. Þar er gert ráð fyrir uppbyggingu á svæðinu til ársins 2030 (Mynd 1-1).



Mynd 1-1 Deiliskipulagsbreyting 2018 fyrir skíðasvæðið í Bláfjöllum.

Framkvæmdir sem fjallað er um í matskyldufyrirspurninni eru fyrirhugaðar fram til ársins 2025. Þeim er lýst í fyrirspurn um matskyldu, dagsett 17. september 2018 og eru eftirfarandi:

- Diskalyfta við brettasvæði
- Landmótun vegna skíðagönguhings
- Snjóframleiðsla, fyrsti fasi
- Ný Drottning (stólalyfta) á nýjum stað
- Nýr Gosi (stólalyfta) á nýjum stað

Í deiliskipulagi er auk þess gert ráð fyrir frekari uppbyggingu á skíðalyftum, skíðaskálum, þjónustuhúsum og snjóframleiðslu sem fram færi á árunum 2025 – 2030. Ákveðið var að fyrirbyggjandi fyrirspurn um matsskyldu fjalli eingöngu um fyrri hlutann til að reynsla fái á nýtingu svæðisins eftir úrbætur á aðstöðu, áður en ráðist er í frekari framkvæmdir.

2 Umsagnir og athugasemdir

2.1 Yfirlit um innsendar umsagnir og athugasemdir

Í eftirfarandi töflu er yfirlit um þær umsagnir og athugasemdir sem bárust vegna fyrirspurnar um matsskyldu skíðasvæðisins í Bláfjöllum, dags. 17. september 2018 (Landslag, 2018). Í dálknum athugasemdir og viðbrögð er vísað til kafla hér að neðan með nánari umfjöllun.

Tafla 1. Yfirlit um umsagnir og athugasemdir

Nr.	Aðili	Athugasemdir og viðbrögð
1	Umhverfisstofnun	Kafli 4 Leggur fram ábendingar um mótvægisaðgerðir.
2	Hafnarfjarðarbær	Kafli 5 Gerir athugasemdir vegna vatnsverndar
3	Mosfellsbær	Kafli 6 Ábendingar um framfylgd regla um framkvæmdir á fjarsvæði vatnsverndar
4	Heilbrigðiseftirlit Reykjavíkur	Kafli 7 Gerir athugasemdir vegna vatnsverndar og umfang matsskyldufyrirspurnar
5	Reykjavíkurborg – skrifstofa umhverfisgæða, umhverfis- og skipulagssvið	Kafli 8 Gerir athugasemdir vegna vatnsverndar
6	Heilbrigðiseftirlit Hafnarfjarðar- og Kópavogssvæðis	Kafli 9 Gerir athugasemdir vegna vatnsverndar og umfang matsskyldufyrirspurnar
7	Kópavogsbær	Kafli 10 Engar efnislegar athugasemdir
8	Garðabær	Kafli 11 Gerir engar athugasemdir á meðan vatnsverndarhagsmuna er gætt.
9	Framkvæmdastjórn um vatnsverndarsvæði höfuðborgarsvæðisins	Kafli 12 Gerir athugasemdir vegna vatnsverndar
10	Heilbrigðiseftirlit Kjósarsvæðis	Kafli 13 Gerir athugasemdir vegna vatnsverndar og umfang matsskyldufyrirspurnar
11	Veðurstofan	Kafli 14 Ábendingar varðandi staðbundið hættumat vegna ofanflóða
12	Minjastofnun Íslands	Kafli 15 Ábendingar varðandi fornleifar
13	Vinnueftirlitið	Kafli 16 Ábendingar varðandi uppsetningu og rekstur skíðalyfta og togbúnaðar

2.2 Samantekt um framkomnar umsagnir

Umhverfisstofnun, Veðurstofan, Minjastofnun Íslands, Vinnueftirlitið, Mosfellsbær, Kópavogsbær og Garðabær telja að framkvæmdin skuli ekki háð umhverfismati. Í þeim umsögnum er m.a. horft til sjónarmiða um rask á jarðminjum, fornleifar, snjóflóðahættu og vinnuvernd. Umsagnaraðilar telja ekki þörf á umhverfismati á þessum forsendum.

Framkvæmdastjórn um vatnsverndarsvæði höfuðborgarsvæðisins, Heilbrigðiseftirlit Reykjavíkur, Heilbrigðiseftirlit Hafnarfjarðar- og Kópavogssvæðis, Heilbrigðiseftirlit Kjósarsvæðis og Hafnarfjarðarbær telja þörf á umhverfismati vegna vatnsverndar. Annars vegar er fjallað um óvissu vegna legu meginvatnaskila á framkvæmdasvæðinu og hins vegar áhættu vegna umferðar að og frá svæðinu, en aðkomuvegir liggja um vatnsverndarsvæði.

Reykjavíkurborg – skrifstofa umhverfisgæða, umhverfis- og skipulagssvið telur að rökstyðja megi að mat á umhverfisáhrifum sé æskilegt á grundvelli vatnsverndarsjónarmiða. Umsagnaraðili bendir á að horfa þurfi heildstætt á framkvæmdir á svæðinu, mikilvægi frekari rannsókna á grunnvatnsstraumum á framkvæmdasvæðinu, að skilgreindar verði mótvægisáðgerðir og að skilgreina þurfi betur þolmörk svæðisins.

Í umsögnum koma engar athugasemdir fram varðandi nýtingu á köldu vatni til snjóframleiðslu, náttúruminjar, gróðurfar og landslag, en svæðið er þegar nokkuð raskað vegna fyrri framkvæmda á skíðasvæðinu.

Umhverfisstofnun telur að ganga eigi úr skugga um vatnaskil á svæðinu og grípa til mótvægisáðgerða, ef þurfa þykir. Einnig verði kannað hvort æskilegt sé að viðhafa svipað verklag við losun seyru og flutning olíu um svæðið. Að teknu tilliti til þess telur Umhverfisstofnun ekki líklegt að uppbygging og rekstur skíðasvæðis í Bláfjöllum muni hafa umtalsverð umhverfisáhrif.

Kópavogur og Mosfellsbær telja að nægilega sé gerð grein fyrir framkvæmdunum, umhverfi þeirra, mótvægisáðgerðum og vöktun og með tilliti til þess sé ekki þörf á að fram fari mat á umhverfisáhrifum framkvæmdanna. Í umsögn Mosfellsbæjar er jafnframt bent á að snjóframleiðsla stuðli hugsanlega að meiri dreifingu umferðar og að hlutdeild rafmagnsbíla geti haft áhrif á mengunaráhættuna til framtíðar litið. Þá hafi bætt aðstaða til skíðaiðkunar og útivistar jákvæð áhrif á lýðheilsu og fleiri opnunardagar geti bætt rekstrargrundvöll í Bláfjöllum. Garðabær gerir engar athugasemdir á meðan vatnsverndarhagsmuna er gætt.

Minjastofnun Íslands telur litlar sem engar líkur á að fornleifar finnist á framkvæmdasvæðinu. Veðurstofan gerir grein fyrir staðbundnu hættumati og yfirstandandi ofanflóðahættumati fyrir skíðasvæðið í heild. Báðar stofnanir telja framkvæmdirnar ekki háðar mati á umhverfisáhrifum. Vinnueftirlitið setur fram ábendingar um uppsetningu skíðalyfta og leyfivéitingar, en gerir ekki aðrar athugasemdir.

Framkvæmdastjórn vatnsverndarsvæðis höfuðborgarsvæðisins vísar til umsagnar sinnar frá 10. júlí 2018 um tillögu að breytingu á deiliskipulagi skíðasvæðisins, sem framkvæmdastjórnin taldi þurfa að vinna betur m.t.t. vatnsverndar. Framkvæma þyrfti frekari rannsóknir á svæðinu og meta heildstætt áhrif allra fyrirhugaðra framkvæmda er varða uppbyggingu skíðasvæðisins. Framkvæmdastjórnin telur nauðsynlegt að boðaðar framkvæmdir á skíðasvæðinu skuli fara í mat á umhverfisáhrifum.

Heilbrigðiseftirlit Reykjavíkur, Heilbrigðiseftirlit Kjósarsvæðis og Heilbrigðiseftirlit Hafnarfjarðar -og Kópavogssvæðis, taka undir umsögn framkvæmdastjórnar um vatnsvernd höfuðborgarsvæðisins og telja einnig að framkvæmdirnar skuli fara í mat á umhverfisáhrifum.

Í umsögnum ofangreindra aðila koma fram sömu efnislegu athugasemdir varðandi eftirfarandi þætti:

- Framkvæmdasvæðið er á fjarsvæði vatnsverndar höfuðborgarsvæðisins og meta þurfi heildstætt áhrif allra framkvæmda á Bláfjallasvæðinu m.t.t. vatnsverndar. Vísað er til viðmiða í 2. viðauka reglugerðar nr. 660/2015 um mat á umhverfisáhrifum, um staðsetningu á verndarsvæði (2.iii.d) og eðli framkvæmdar (nýtingu náttúruauðlinda 1.iii).
- Þörf sé fyrir frekari rannsóknir á svæðinu, m.a. hvað varðar legu grunnvatnsskila og grunnvatnsstrauma á Bláfjallasvæðinu.
- Gera þurfi grein fyrir mótvægisáðgerðum er varða samgöngur áður en ráðist er í frekari uppbyggingu. Gera verði aðgerðaráætlun um úrbætur vegsamgangna á Bláfjallavegi, til að draga úr líkum á slysum og þar með mengunarhættu.
- Vegna sammögnunaráhrifa þurfi að horfa til allra framkvæmda á svæðinu, s.s. rekstur Þríhnúkagígs.

Hafnarfjarðarbær telur ófullnægjandi forsendur til að meta áhættu af framkvæmdum vegna óvissu um legu meginvatnaskila á framkvæmdasvæðinu. Bora þurfi grunnvatnsholur til rannsókna á legu vatnaskila. Þar af leiðandi skuli framkvæmdin háð mati á umhverfisáhrifum. Gera þurfi grein fyrir mótvægisáðgerðum og vöktun vegna vatnsverndar.

3 Viðbrögð við athugasemdum

Athugasemdir umsagnaraðila snúa annars vegar að vatnsvernd og hins vegar að umfangi matsskyldufyrirspurnar. Skíðasvæðið er staðsett á fjarsvæði vatnsverndar og aðliggjandi vegir fara að hluta um vatnsverndarsvæði, bæði fjarsvæði og grannsvæði. Ný gögn hafa verið unnin frá þeim tíma sem matsskyldufyrirspurn var lögð fram;

- Mat á umfangi endurbóta á Bláfjallavegi og Bláfjallaleið, unnin af VSÓ fyrir Vegagerðina (VSÓ Ráðgjöf, 2018).
- Aðgerðaráætlun Vegagerðarinnar um mótvægisáðgerðir vegna Bláfjallavega og Bláfjallaleiða, dags. 8. febrúar 2019.
- Breyting á deiliskipulagi skíðasvæðisins í Bláfjöllum tók gildi 16. nóvember 2018. Brugðist var við athugasemdum með samþykkt ítarlegri skilmála. (Kópavogsbær, 2018).

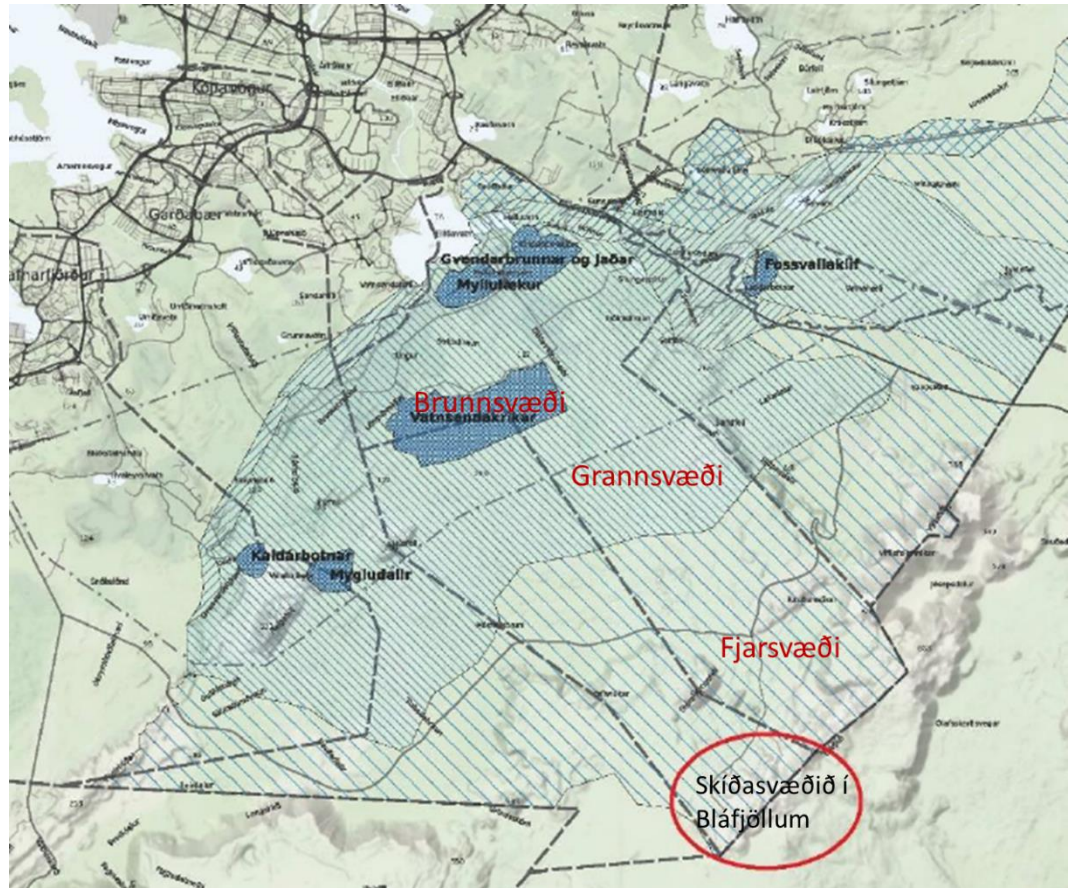
Skíðasvæðin hafa jafnframt bætt við upplýsingum úr ítarlegum skýrslum um áhættumat fyrir vatnsvernd á svæðinu og rannsóknnum sem hafa verið unnar á undanförunum árum. Þessi gögn taka mið af mögulegri framtíðarnýtingu á skíðasvæðinu og við Þríhnúka. Í þessum rannsóknnum er fjallað um áhættumat umfangsmeiri framkvæmda en koma fram í matsskyldufyrirspurn, s.s. uppbyggingu við Þríhnúka. Það liggja fyrir góð gögn um heildstætt áhættumat framkvæmda á þessu svæði.

- Kópavogsbær. (2018). Áhættumat vegna starfsemi á skíðasvæði í Bláfjöllum og fyrirhugaðrar starfsemi við Þríhnúkagíg gagnvart vatnsvernd og grunnvatnsmálum. Greinargerð starfshóps Kópavogsbæjar. Kópavogsbær.
- Mannvit. (2017). Uppbygging aðstöðu við Þríhnúkagíg og Bláfjöll. Áhættumat gagnvart vatnsvernd. Kópavogsbær.
- Vatnaskil. (2017). Þríhnúkagígur og skíðasvæðið í Bláfjöllum. Dreifingarreikningar vegna áhættumats uppbyggingar og starfsemi. Unnið fyrir Kópavogsbæ.
- Vatnaskil. (2015). Vatnsvernd á höfuðborgarsvæðinu. Greinargerð um heildarendurskoðun. Unnið fyrir Samtök sveitarfélaga á höfuðborgarsvæðinu.
- Skipulagsstofnun. (2012). Aðgengi að Þríhnúkagíg, Kópavogi. Aðkomuvegur, aðstaða til skoðunar og þjónustubygging. Álit Skipulagsstofnunar um mat á umhverfisáhrifum.

- ÍSOR. (2012). Mengunarhætta vegna óhappa á akvegum til Bláfjalla. Unnið fyrir Þríhnúka.

3.1 Viðbrögð við athugasemdum varðandi vatnsvernd

Skíðasvæðið er staðsett á fjarsvæði vatnsverndar og aðliggjandi vegir fara að hluta yfir vatnsverndarsvæði, bæði fjarsvæði og grannsvæði (Mynd 3-1). Megin athugasemdir umsagnaraðila snúa að vatnsvernd. Viðbrögðum er skipt í fjóra meginflokka: (1) rekstur svæðisins, (2) framkvæmdatími, (3) umferð um Bláfjallaveg og Bláfjallaleið, og (4) grunnvatnsskil og grunnvatnsstraumar.



Mynd 3-1 Hluti af uppdætti af vatnsvernd á höfuðborgarsvæðinu, Bláfjöll í rauða hringnum.

3.1.1 Rekstur svæðisins

Snjóframleiðslukerfi: Ekki eru lagðar fram athugasemdir varðandi rekstur snjóframleiðslukerfis og áhrif þess á vatnsvernd. Fyrirhugað er að nota hreint vatn í snjóframleiðslu og engin íblöndunarefni eru heimil samkvæmt deiliskipulagi. Snjóframleiðslan sem slík er því ekki mengunarvaldur.

Rekstur skíðalyfta: Almennt eru ekki gerðar athugasemdir við umhverfisáhrif vegna uppbyggingu á skíðabrautum, nýjum lyftum og reksturs skíðasvæðisins. Í matskyldufyrirspurn og greinargerð starfshóps Kópavogs er sett fram mótvægisáðgerð um að nýta áhættuminnkandi aðgerðir við útfærslu á mannvirkjum (Kópavogsbær, 2018). Meðal annars verður tekið mið af 50. gr. samþykktar 555/2015 um geymslu varasamra efna sbr. skilmála þar ð lútandi í deiliskipulagi skíðasvæðisins. Brugðist er við ábendingum Veðurstofu Íslands varðandi staðsetningu lyftustöðva og byggingarreita með tilliti til staðbundins hættumats í deiliskipulagsbreytingunni sem tók gildi 16. nóvember 2018.

Bílastæði: Í umsögnum er bent á mengunarhættu vegna bílastæða. Tekið verður tillit til athugasemda um áhættu fyrir vatnsvernd og útfærsla á gerð bílastæða verður unnin í samráði við heilbrigðiseftirlit. Í deiliskipulagi eru svohljóðandi skilmálar: „Eins og staðan er í dag eru skiptar skoðanir á því hvers konar yfirborð ætti að vera á bílastæðunum til að draga úr mengunarhættu. Uppbyggð stæði með gegndræpu yfirborðsefni eða malbikuð með síunarræmum koma bæði til greinar. Áður en farið er í framkvæmdir þarf að vera samráð við heilbrigðiseftirlitið og í því samráði ákveðið hvaða lausn sé best hverju sinni eftir aðstæðum.“ (Kópavogsbær, 2018).

Kaldavatnsöflun: Borhola fyrir svæðið er staðsett norðan skíðasvæðisins, skammt austan Bláfjallavegar. Hún fullnægir vatnspörf svæðisins. Unnið er að því að fá skilgreind vatnsverndarsvæði fyrir borholuna. Gæði vatnsins eru vöktuð af heilbrigðiseftirliti Hafnarfjarðar- og Kópavogssvæðis.

Fráveitukerfi: Rotþrær eru við alla skála og skemmur og uppfylla kröfur reglugerðar nr. 798/1999 um fráveitur og skólþ. Ástand og stærð rötþróa er fullnægjandi. Sameiginleg frárennislögn er frá öllum rotþróum og skiljum og er hún um 1,7 km löng og nær norður fyrir skíðasvæðið að siturbeði. Úttekt á fráveitukerfinu fór fram sumarið 2018.

Athugasemdir komu fram um fituskilju og frágang siturbeðs og verður lokið við lagfæringar á þessum þáttum næsta sumar, samkvæmt upplýsingum frá rekstraraðila skíðasvæðisins. Fráveitukerfið er jafnframt skoðað á hverju hausti af rekstraraðila skíðasvæðisins, sem ber að sjá til þess að fráveitukerfið sé í lagi og að það geti annað áætluðum gestafjölda þann vetur, sbr. skilmála deiliskipulags. Í deiliskipulagi eru ennfremur skilmálar um að áður en nýjar byggingar, þar sem gert er ráð fyrir salernum, eru tengdar við fráveitukerfið skuli tryggt að kerfið þoli þá viðbót.

- Ofangreindir framkvæmdaþættir, með því verklagi og mótvægisáðgerðum sem eru boðaðar og hönnunarforsendum, eru ekki líklegir til að valda verulega neikvæðum áhrifum á umhverfið og þ.m.t. vatnsvernd.

3.1.2 **Á framkvæmdatíma**

Framkvæmdir innan vatnsverndarsvæðisins eru háðar tímabundnum starfsleyfum Heilbrigðiseftirlits Hafnarfjarðar- og Kópavogssvæðis og verða sett sértæk skilyrði í starfsleyfi m.t.t. vatnsverndar í samræmi við samþykkt nr. 555/2015 um vatnsvernd á höfuðborgarsvæðinu.

Í samræmi við 47. gr. samþykktarinnar skulu framkvæmdaaðilar skila inn áhættumati sem nær bæði til framkvæmda og reksturs á fjarsvæði áður en veitt er starfsleyfi fyrir starfsemi. Einnig skal, skv. 41. gr. samþykktarinnar, við vegagerð á fjarsvæði, afla leyfis heilbrigðiseftirlits sem skal ná til efna sem nota á í vegstæði, til mengunarvarna svo sem olíunotkunar og lekaskoðana á tækjum, til tímasetningar framkvæmda, staðsetningar vinnubúða og annarra atriða er málið kann að varða.

Farið verður eftir ábendingum umsagnaraðila og gert verður sérstakt áhættumat vegna framkvæmdanna. Þar verða takmarkanir á meðferð olíuefna og skilyrði um umferð vinnutækja innan vatnsverndarsvæðisins á framkvæmdatíma. Kröfur til verktaka verða settar í útboðsgögn, m.a. um meðferð olíuefna á svæðinu. Áhættumat og mótvægisáðgerðir þarf að vinna sérstaklega fyrir framkvæmdina en dæmi um kröfur sem setja má er að takmarka umferð með olíu inn á svæðið með því að hafa áfyllingasvæði utan viðkvæmustu svæða, verktakar hafi reglulegt eftirlit með olíuleka/smiti frá ökutækjum, viðbragðsbúnaður fyrir mengunarslys verði í hverri vinnuvél og þar sem áfylling á tæki og vélar fer fram skuli leggja vélum þar sem jarðvegur er undir sem hægt er að hreinsa upp ef leki verður við áfyllingu. Setja má skilyrði um staðsetningu vinnubúða og áfyllingarplana, gera kröfu um að til staðar sé viðbragðsáætlun vegna umhverfismengunar og grunnvatnsmengunar og að skipaður verði sérstakur eftirlitsmaður vegna mengunarmála á framkvæmdatíma.

- Að teknu tillit til staðsetningu framkvæmda, efnisnotkunar, verklags og mótvægisáðgerða, er ekki talið líklegt að veruleg neikvæð umhverfisáhrif verði á framkvæmdatíma.

3.1.3 Umferð um Bláfjallaveg og Bláfjallaleið

Í umsögnum er bent á mengunarhættu vegna vegasamgangna og að þörf sé á endurbótum á aðkomuleiðum að svæðinu. Í umsögn Heilbrigðiseftirlits Reykjavíkur kemur m.a. fram að mati „HER þarf að vera búið að gera fyllilega grein fyrir mótvægisáðgerðum er varðar samgöngur áður en ráðist er í frekari uppbyggingu á svæðinu“.

Í greinargerð starfshóps Kópavogs er aðgerðaráætlun um úrbætur vegasamgangna ein af mótvægisáðgerðum sem er talin nauðsynleg óháð framkvæmdum (Kópavogsbær, 2018). Samkvæmt 40. gr. samþykktar nr. 555/2015 skal leggja umferðaröryggi og mengunarvarnir til grundvallar við hönnun og uppbyggingu vega á fjarsvæði vatnsverndar.

Í deiliskipulagi skíðasvæðisins í Bláfjöllum, sbr. breytingu samþykta 25. september 2018, er gert ráð fyrir vegabótum, sbr. kafla 4.2 Framkvæmdir: „Fyrirvari er á framkvæmdum að nýjum lyftum, byggingum og snjóframleiðslu að ekki verði farið í framkvæmdir fyrr en áætlun um vegabætur á Bláfjallavegi og Bláfjallaleið liggja fyrir.“

Framkvæmdaaðili og Samband sveitarfélaga á höfuðborgarsvæðinu vinna í samráði við Vegagerðina að úrbótum á vegum og stýringu á umferð. Fyrir liggur mat á umfangi endurbóta á Bláfjallavegi (417-02) og Bláfjallaleið (407-01), sjá Mynd 3-2.



Mynd 3-2 Yfirlitsmynd af Bláfjallavegi og Bláfjallaleið (mynd af ja.is)

Byggt er á umferðaröryggisúttekt, slysgreiningu, kröfum um veghönnun og greiningu á mengunarhættu vegna vatnsverndar (VSÓ Ráðgjöf, 2018). Áætlun um forgangsröðun framkvæmda er eftirfarandi:

- Mest er áhættan á mengun er á köflum á Bláfjallavegi (417-02) þar sem vegurinn liggur að hluta innan grannsvæðis vatnsverndar. Lagt er til að loka þessum vegi og að ekki verði farið í endurbætur á þessum vegkafla.
- Varðandi Bláfjallaleið (407-01) er fyrirhugað að ráðast í endurbætur á vegfláum sem eru of brattir á köflum. Með þessu móti mun vegurinn uppfylla veghönnunarreglur fyrir nýja vegi. Aðgerðir tryggja að ef bíll lendir út af veginum þá minnka líkur á að hann velti. Einnig er líklegra að ökutæki nái að komast aftur upp á veginn. Þannig er lágmörkuð hætta á mengunarslysi ef ökutæki lendir utan vegar.
- Lagðar eru til endurbætur á beygju á vegi neðan Eldborgar, en beygjan er of kröpp og slyshæfur orðið á þessum stað.
- Setja þarf skilyrði um leiðbeinandi hraða á köflum þar sem kröfur um hámarkslanghalla fyrir leyfðan hraða nást ekki.

Aðrar tillögur um framkvæmdir og rekstur eru meðal annars:

- Vegna hættu á mengun er lagt til efni í flái verði valið í samráð við heilbrigðiseftirlitið.
- Vegna staðsetningu Bláfjallavegar og Bláfjallaleiðar og eðli þeirrar umferðar sem fer um veginn er lögð áhersla á mikilvægi góðrar vetrarþjónustu.

Ofangreindar aðgerðir eru nauðsynlegar og eru óháðar framkvæmdum á skíðasvæðinu í Bláfjöllum. Vegagerðin hefur samþykkt þessar aðgerðir og forgangsröðun þeirra og er unnið að tímasetningu þeirra og verða þær kynntar umsagnaraðilum þegar þær liggja fyrir. Hönnunarforsendur miða við árdagsumferð sem er 500 bílar/sólarhring. Í dag er vetrardagsumferðin um 214 bílar/sólarhring.

- Þar sem fyrir liggur aðgerðaráætlun um vegabætur, sem byggir á áhættugreiningum sem hafa verið gerðar á veginum og mögulegri hættu á mengun grunnvatns, er ekki talið að framkvæmdir við skíðasvæðin og sú umferðaraukning sem kann að skapast sé líkleg til að valda verulega neikvæðum umhverfisáhrifum.

3.1.3.1 Viðbætur við fyrri útgáfu

Óskað var eftir að Vegagerðin setji fram áfangaskipta og tímasetta áætlun um mótvægisáðgerðir vegna aksturs á Bláfjallasvæðinu, vegna áforma um framkvæmdir á svæðinu. Vegagerðin sendi SSH eftirfarandi áætlun í bréfi dagsett 8.2.2019:

Mótvægisáðgerðir miða að því að takmarka umferð innan vatnsverndarsvæðis og að leitast við að auka umferðaröryggi á þjóðvegum innan svæðisins.

Umferðaröryggisaðgerðir munu fyrst og fremst snúa að því að koma í veg fyrir útafakstur og að lágmarka líkur á tjóni við útafakstur. Í skýrslu sem VSÓ ráðgjöf tók saman fyrir Vegagerðina er áætlaður kostnaður miðað við fyrirfram gefnar forsendur. Fyrirhugað er að endurskoða þær forsendur, t.d. varðandi hönnunarhraða vegarins og leyfilegan hámarkshraða.

Aðgerðaráætlun:

2019. Lokun syðri hluta Bláfjallavegar fyrir almennri umferð, frá gatnamótun Bláfjallavegar og Bláfjallaleiðar og suður undir hellinn Leiðarenda. Vegagerðin hefur óskað eftir álit Hafnarfjarðarbæjar og Kópavogsbæjar hvað þetta varðar. Jafnframt verður fyrirhuguð lokun borin undir Lögregluna á Höfuðborgarsvæðinu. Lokunin verður framkvæmd með slám framan af. Síðar verða áhrif framkvæmdarinnar metin og þá m.a. athugað hvort loka eigi með öðrum hætti. Með þessari mótvægisáðgerð fellur út akstur á 11,6 km löngum vegi með tilheyrandi hættu.

2020. Valdir verða þeir vegkaflar þar sem talið er heppilegra að setja upp vegrið en að mýkja fláa. Þetta eru vegkaflar með mjög bröttum fláa þar sem sérlega hættulegt er að aka út af vegi og talsvert efni þyrfti til að uppfylla kröfur Vegagerðarinnar um vegfláa innan öryggissvæða vega. Sett verður upp víravegrið (fláavegrið) með tilheyrandi lagfæringum.

2021. Valdir verða vegkaflar, í samráði við Heilbrigðiseftirlits Hafnarfjarðar- og Kópavogssvæðis þar sem talin er sérleg hættu á mengun við að ökutæki færu út af vegi. Efni, sem valið verður í samráði við Heilbrigðiseftirlitið, verður mótað í vegfláa þannig að flái verði ekki brattari en 1:3, helst 1:4, og farið verður að kröfum Vegagerðarinnar um sléttleika innan öryggissvæða.

2022-2025. Sama verklag og árið 2021 verður viðhaft þar til ásættanlegum árangri hefur verið náð að mati Vegagerðarinnar og Heilbrigðiseftirlits Hafnarfjarðar- og Kópavogssvæðis.

- Þar með liggur fyrir áætlun Vegagerðarinnar um mótvegisaðgerðir vegna umferðar á svæðinu. Þar með hafa verið uppfyllt þau skilyrði sem koma fram í opinberum áætlunum og komið til móts við umsagnir.

3.1.4 **Grunnvatnsskil og grunnvatnsstraumar á Bláfjallasvæði**

Umsagnaraðilar benda á að óvissa er um legu grunnvatnsskila við skíðasvæðið í Bláfjöllum. Í greinargerð starfshóps Kópavogs segir að óvissa sé um hvort vatnið leitar til suðurs með Brennisteinsfjöllum í átt að Selvogi og Hlíðarvatni eða í norðvesturátt í átt að vatnsbólum höfuðborgarsvæðisins (Kópavogsbær, 2018). Því er skíðasvæðið talið innan vatnsverndarsvæði höfuðborgarsvæðisins. Samkvæmt þessu er skipulag og framkvæmdaáætlun unnin út frá þeim forsendum að svæðið sé innan fjarsvæðis vatnsverndar höfuðborgarsvæðisins.

Í deiliskipulagi eru skilyrði um að borholur vegna vatnsöflunar til snjóframleiðslu verði nýttar til rannsókna m.a. að fylgjast með grunnvatnsstöðu með síritandi vatnshæðarmæli í a.m.k. einni þeirra. Rekstraraðili skíðasvæðis ber ábyrgð á mælingunum.

- Fyrirkomulag framkvæmda miðar við að unnið sé á fjarsvæði vatnsverndar og því er viðeigandi aðgerðum og verklagi beitt. Framkvæmdir við skíðasvæðið eru því ekki líklegar til að valda neikvæðum umhverfisáhrifum á vatnsvernd, óháð því hvert grunnvatnsstraumar liggja. Er það mat m.a. byggt á áhættumati Mannvits (Mannvit, 2017) og niðurstöðum stýrihóps Kópavogsbæjar (Kópavogsbær, 2018). Óvissa um nákvæm grunnvatnsskil geta því ekki verið forsenda fyrir því að framkvæmdir á skíðasvæðinu séu matsskyldar.

3.1.4.1 *Viðbætur frá fyrri útgáfu*

SSH óskaði eftir verkefnistillögu frá ÍSOR um vöktunarholur sem styrki grunnvatnslíkan Vatnaskila með áherslu á Bláfjallasvæðið í tengslum við áform um framkvæmdir á skíðasvæðinu. Jafnframt var óskað eftir faglegri rýni á grunnvatnslíkanið. ÍSOR tekur að sér eftirfarandi verkhluta:

- a) Rýni á uppfærðu grunnvatnslíkani Vatnaskila sem kynnt hefur verið með útgefni greinargerð (Höfuðborgarsvæði. Árleg endurskoðun rennislíkans. Framgangur endurskoðunar. Unnið fyrir Samtök sveitarfélaga á höfuðborgarsvæðinu. Vatnaskil, skýrsla nr. 18.11, 51 s.)
- b) Gerð á tillögum að rannsóknaráætlun til að styrkja grunnvatnslíkan og bregðast við áformum um fyrirhugaðar framkvæmdir á skíðasvæði í Bláfjöllum. Til skoðunar eru áætlanir um framkvæmdir, fyrri rannsóknir á svæðinu og úttektir sem fyrir liggja.

Niðurstöðum verður skilað í skýrslu fyrir vorið 2019.

- Með ákvörðun um að ráðast í borun vöktunarhola er komið til móts við umsagnir, þar sem óskað er eftir frekari gögnum um svæðið, annars vegar til að marka vatnskil og hins vegar að eiga vöktunarholur að nýtast til að fylgjast með gæðum grunnvatns.

3.2 Viðbrögð við athugasemdum varðandi umfang mats

Athugasemdir um umfang matsskyldufyrirspurnar eru þrjúþættar; (1) bent er á að meta þurfi heildstætt áhrif allra framkvæmda á Bláfjallasvæðinu m.t.t. vatnsverndar, (2) tilkynna eigi allar framkvæmdir í deiliskipulagi, þ.e. ekki tvískipta matinu í tíma, (3) að horfa þurfi til sammögnunaráhrif allra framkvæmda á svæðinu s.s. rekstur Þríhnúkagígs og að þörf sé á að skilgreina betur þolmörk svæðisins.

3.2.1 Heildstætt mat allra framkvæmda á Bláfjallasvæðinu

Varðandi mat allra framkvæmda á Bláfjallasvæðinu er vísað til greinargerðar starfshóps Kópavogs sem vann áhættumat gangvart vatnsvernd og grunnvatnsmálum, vegna starfsemi á skíðasvæði í Bláfjöllum og fyrirhugaðrar starfsemi við Þríhnúkagíg . Starfshópurinn horfði ekki eingöngu til skíðasvæðisins heldur einnig til annarrar starfsemi sem byggst hefur upp í nágrenninu, þ.e. Þríhnúkagíg (Kópavogsbær, 2018). Matskyldufyrirspurn byggir m.a. á áhættumatinu. Þá ber að nefna að við mat á umhverfisáhrifum framkvæmda við Þríhnúkagíg voru samlegðaráhrif með skíðasvæðinu í Bláfjöllum til umfjöllunar, sbr. álit Skipulagsstofnunar dags. 28. desember 2012 (Skipulagsstofnun, 2012). Þar eru sett fram tvö skilyrði, annars vegar um hönnun aðkomuvegar sem tekið verður tillit til, og hins vegar um að lokið verði við heildarendurskoðun vatnsverndar sem unnið var að á þeim tíma og hefur það verið gert. Auk þessara gagna er litið til skýrslu ÍSOR um mengunarhættu vegna óhappa sem unnin var vegna Þríhnúkagíga (ÍSOR, 2012), útreikninga Vatnaskila á mögulegri mengunardreifingu, en líkanið var uppfært vegna endurskoðunar á vatnsverndarsvæðum höfuðborgarsvæðisins (Vatnaskil, 2015) og endurskoðun vatnalíkans Vatnaskila og dreifireikningar vegna áhættumats uppbyggingar og starfsemi í Bláfjöllum (Vatnaskil, 2017). Öll ofangreind gögn horfa til margþættrar nýtingar á skíðasvæðinu og nágrenni og því liggja fyrir ítarleg gögn sem fjalla heildstætt um mögulegar framkvæmdir.

- Í fyrirliggjandi gögnum hefur verið tekið tillit til uppbyggingar á svæðinu í heild í áhættumati. Fyrirliggjandi áætlanir um snjóframleiðslu, nýjar skíðalyftur, gönguskiðabraut og bílastæði á skíðasvæðinu eru í samræmi við sviðsmyndir sem þar liggja til grundvallar.

3.2.2 Tilkynning framkvæmda á skíðasvæði í tvennu lagi

Gert er ráð fyrir að áætlaðar framkvæmdir verði tilkynntar í tvennu lagi. Fjalla skal samtímis og í einu lagi um þær framkvæmdir sem áætlaðar eru fyrir árin 2018-2024 annars vegar og hins vegar þær framkvæmdir sem áætlaðar eru árin 2025-2030.

Í fyrirliggjandi matsskyldufyrirspurn er fjallað um snjóframleiðsluferfi, bílastæði, gönguskiðabraut og nýjar skíðalyftur sem fyrirhugaðar eru árin 2018-2024. Deiliskipulag gerir einnig ráð fyrir nýjum Bláfjallaskála, þjónustuhúsum og öðrum áfanga snjóframleiðslu á öðru borsvæði sem fyrirhugað er að ráðast í 2025-2030. Síðari hluti áætlana verða útfærðar nánar þegar reynsla er komin á rekstur með snjóframleiðsluferfi og nýjum lyftum. Einnig verða þá komnar nánari niðurstöður úr vöktun og grunnvatnsmælingum. Það liggur því ekki fyrir ákvörðun um að ráðast í síðari áfanga eða hönnunargögn um hann. Því er talið eðlilegra að skipta matsskyldufyrirspurn um framkvæmdirnar á þennan hátt. Deiliskipulag fyrir skíðasvæðið gerði grein fyrir báðum áföngum og mögulegum umhverfisáhrifum skv. umhverfismati áætlana. Jafnframt hefur verið vísað til fjölmargra gagna sem fjalla heildstætt um mögulega áhrif framtíðarnýtingar á skíðasvæðinu og nágrenni. Þar með liggja fyrir mikilvægar upplýsingar um sammögnun.

- Talið er eðlilegt að fyrirbyggjandi matskyldufyrirspurn nái til aðgerða á tímabilinu 2018-2024 því þær sem síðar koma verða útfærðar nánar þegar reynsla er komin á rekstur með snjóframleiðslukerfi og nýjum lyftum.

3.2.3 *Þolmörk svæðisins*

Varðandi þolmörk svæðisins er í greinargerð starfshóps Kópavogs fjallað um sviðsmyndir fyrir Þríhnúkagíg og skíðasvæðið sem gera ráð fyrir mismikilli umferð (Kópavogsbær, 2018). Um skíðasvæðið segir að ef tryggt sé að mengunarvarnir við aðkomu og á bílastæðum skíðasvæðisins verði með sem bestum hætti, sé vandséð að breytt fyrirkomulag í rekstri skíðasvæðisins sjálfs með tilkomu snjóframleiðslu, breyti miklu um það álag sem kann að verða frá svæðinu hvað varðar líkur á mengun grunnvatns. Aukinn fólksfjöldi muni eðlilega valda eitthvað auknu álagi, en m.t.t. fyrirbyggjandi gagna og að gefnum framangreindum mótvægisáðgerðum við aðkomu og bílastæði megi telja starfsemina forsvaranlega hvað varðar vatnsvernd höfuðborgarsvæðisins.

Í skýrslu Mannvits er sviðsmynd þar sem reiknað með um 50% aukningu gesta og segir að sé eingöngu horft til afleiðinga af mögulegum mengunaróhöppum er ljóst að áhættan á mengun vatnsbóla sé hverfandi (Mannvit, 2017). Úrbætur á Bláfjallavegi geti stórlega dregið úr slysatíðni og þar með mögulegum olíuleikum. Með tilkomu snjóframleiðslu má gera ráð fyrir að opnunardögum fjölgi en óvíst sé hvort að heildarfjöldi gesta yfir staka daga verði meiri. Fleiri opnunardagar hefðu áhrif þar sem líklegt er að heildaraðsókn aukist yfir árið og þar með aukist umferðin í heild og líkur á slysum. Sá möguleiki er einnig reifaður í skýrslu Mannvits að ef opnunardagar verði fleiri þá dreifist aðsóknin og verði jafnari með færri álagstímum í umferðinni sem minnki líkur á slysum.

- Í fyrirbyggjandi gögnum hefur verið tekið tillit til uppbyggingar á svæðinu í heild í áhættumati. Fyrirbyggjandi áætlanir um um snjóframleiðslu, nýjar skíðalyftur, gönguskiðabraut og bílastæði á skíðasvæðinu eru í samræmi við sviðsmyndir sem þar liggja til grundvallar.

3.3 *Niðurstaða*

Varðandi matskyldu vísa umsagnaraðilar til viðmiða í 2. viðauka reglugerðar nr. 660/2015 um mat á umhverfisáhrifum, um staðsetningu á verndarsvæði (2.iii.d) og eðli framkvæmdar (nýtingu náttúruauðlinda 1.iii).

Í 44. gr. samþykktar nr. 555/2015 segir að rekstraraðili áformaðrar framkvæmdar verði að sýna fram á að starfseminni verði ekki fundinn annar staður vegna eðlis hennar eða að framkvæmdin styðji við þá starfsemi sem fyrir er á svæðinu og að engin hætta sé á mengun grunnvatns vegna framkvæmdar eða reksturs. Uppbygging skíðasvæðisins uppfyllir það skilyrði að styðja við starfsemi sem fyrir er á svæðinu. Hér að framan er fjallað um varnir gegn mengum grunnvatns vegna framkvæmda og rekstur.

Við mat á umfangi mögulegra umhverfisáhrifa þarf að líta til umfangs og eðlis þeirra framkvæmda sem tilkynntar eru. Þessar framkvæmdir eru: Snjóframleiðsla, nýjar skíðalyftur, skíðagöngubraut og bílastæði. Framkvæmdirnar eru innan skíðasvæðisins í Bláfjöllum, sem hefur verið í rekstri í yfir 30 ár, en fyrsti skálinn reis á árunum 1971-1972.

Framkvæmdaaðili telur að með mótvægisáðgerðum sem raktar eru hér að framan sé gripið til aðgerða sem valda því að framkvæmdir eru ekki líklegar til að hafa í för með sér umtalsverð umhverfisáhrif í skilningi laga nr. 106/2000. Breytingar á vegum og stýring umferðar kemur til móts við athugasemdir um umferð til og frá svæðinu og mun draga verulega á áhættu af völdum umferðar, sbr. aðgerðir sem nefndar eru í kafla 3.1.3 að ofan. Kröfur til verktaka, stýring umferðar og takmarkanir á meðferð olíu á svæðinu á framkvæmdatíma takmarka hættu á mengun vatns á meðan á framkvæmdum stendur, sbr. kafla 3.1.2. Koma má á móts við athugasemdir og minnka hættu á mengun frá bílastæðum með því að hanna bílastæði og afrennsli frá þeim með tilliti til vatnsverndar,

sbr. kafla 3.1.1. Í deiliskipulagi skíðasvæðisins í Bláfjöllum eru skilmálar um mengunarvarnir á bílastæðum og samráð við heilbrigðiseftirlit um ákjósanlegustu útfærslu þeirra. Í matsskyldufyrirspurn eru tíundaðir vöktunarþættir og eru þeir settir fram í töflu 2, ásamt upplýsingum um ábyrgðaraðila og tíðni eftirlits.

Tafla 2. Vöktunaráætlanir, ábyrgðaraðilar og tíðni eftirlits

Vöktunarþáttur	Ábyrgðaraðili	Tíðni eftirlits
Neysluvatn (kaldavatnsöflun) – Vatnsgæði	Heilbrigðiseftirlit Hafnarfjarðar og Kópavogssvæðis í samráði við skíðasvæðið	Samkvæmt starfsleyfi
Grunnvatnsmælingar í borholum (borholum vegna snjóframleiðslu)	Rekstraraðilar skíðasvæðis í samráði við fagaðila í mælingum	Símælingar á grunnvatnshæð
Fráveitukerfi	Rekstraraðili skíðasvæðis í samráði við fagaðila	Árleg skoðun fyrir hvert skíðatímabil. Heildarúttekt kerfis fór fram 2018.

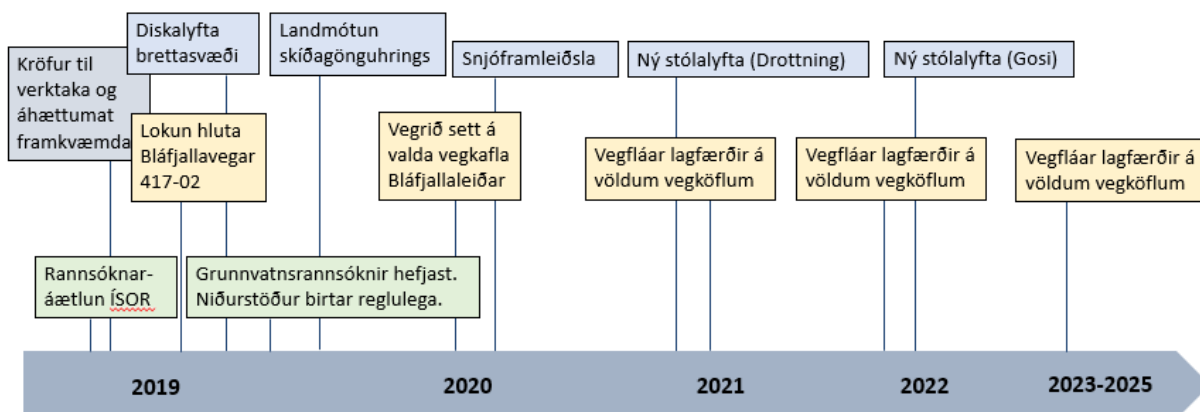
Framkvæmdaaðili telur að öll nauðsynleg gögn liggja fyrir til að framkvæmdir geti farið fram á ábyrgan hátt. Fyrir liggja ítarleg gögn um grunnvatn og þar sem óvissa er fyrir hendi verður fyllstu varúðar gætt og verklag og hönnun taka mið af kröfum sem gerðar eru á fjarsvæði vatnsverndar, sbr. kafla 3.1.4. Áhættumat hefur verið unnið og mótvægisáðgerðir eru tíundaðar í matsskyldufyrirspurn og greinargerð þessari. Heilbrigðiseftirlit er leyfisveitandi og eftirlitsaðili og getur komið að sínum athugasemdum varðandi umferð á framkvæmdatíma og hönnun mannvirkja. Afmörkun framkvæmda er skýr og skilmálar framkvæmdar sömuleiðis. Að þessu sögðu telur framkvæmdaaðili ekki forsendur fyrir því að framkvæmdir fari í mat á umhverfisáhrifum.

3.3.1 Viðbætur við fyrri útgáfu

Frá því að greinargerð um viðbrögð var gefin út í byrjun desember hefur verið unnið með ábyrgðaraðilum tiltekinna verkþátta. Fyrir liggur samkomulag við ÍSOR um skipulag grunnvatnsmælinga og vænta má að farið verði í framkvæmdir við boranir síðar á þessu ári. Einnig liggur fyrir tímasett áætlun Vegagerðarinnar um vegbætur sem hefjast með lokun tiltekins vegkafla í ár og framkvæmdum á næsta ári. Með þessu hefur framkvæmdaaðili dregið að borðinu þriðju aðila sem nauðsynlegt er að taki þátt í verkefninu, m.a. til að stuðla að framvindu boðaðra mótvægisáðgerða.

Mynd 3-2Mynd 3-3 sýnir tímaáætlun verkþátta fram til 2025, en þá lýkur þeim fasa uppbyggingar á skíðasvæðinu í Bláfjöllum sem fjallað er um í matsskyldufyrirspurn. Þá verður komin reynsla á nýtingu svæðisins með bættri aðstöðu, auknu vegöryggi og niðurstöður grunnvatnsmælinga verða aðgengilegar.

Að framan kemur fram að fyrir liggur áhættumat vegna vatnsverndar og að viðbættum gögnum sem nú eru lögð fram telur framkvæmdaaðili að sýnt sé fram á að allir hlutaðeigandi aðilar vinna í takt að því að verkefnið verði framkvæmt á ábyrgan hátt.



Mynd 3-3 Tímalína verkþátta framkvæmda, vegagerðar og grunnvatnsrannsókna.

4 Heimildir

ÍSOR. (2012). *Mengunarhætta vegna óhappa á akvegum til Bláfjalla. Unnið fyrir Þríhnúka.*

Kópavogsbær. (2018). *Áhættumat vegna starfsemi á skíðasvæði í Bláfjöllum og fyrirhugaðrar starfsemi við Þríhnúkagíg gagnvart vatnsvernd og grunnvatnsmálum. Greinargerð starfshóps Kópavogsbæjar. Kópavogsbær.*

Kópavogsbær. (2018). *Bláfjöll - skíðasvæði í Kópavogi, deiliskipulagsbreyting, samþykkt 25.9.2018. Kópavogsbær.*

Landslag. (2018). *Bláfjöll - skíðasvæði í Kópavogi. Fyrirspurn um matskyldu. Skíðasvæði Höfuðborgarsvæðisins.*

Landslag og Skíðasvæði Höfuðborgarsvæðisins. (2018). *Bláfjöll - Skíðasvæði í Kópavogi. Fyrirspurn um matskyldu.*

Mannvit. (2017). *Uppbygging aðstöðu við Þríhnúkagíg og Bláfjöll. Áhættumat gagnvart vatnsvernd. Kópavogsbær.*

Skipulagsstofnun. (2012). *Aðgengi að Þríhnúkagíg, Kópavogi. Aðkomuvegur, aðstaða til skoðunar og þjónustubygging. Álit Skipulagsstofnunar um mat á umhverfisáhrifum.*

Vatnaskil. (2015). *Vatnsvernd á höfuðborgarsvæðinu. Greinargerð um heildarendurskoðun. Unnið fyrir Samtök sveitarfélaga á höfuðborgarsvæðinu.*

Vatnaskil. (2017). *Þríhnúkagígur og skíðasvæðið í Bláfjöllum. Dreifingarreikningar vegna áhættumats uppbyggingar og starfsemi. Unnið fyrir Kópavogsbæ.*

VSÓ Ráðgjöf. (2018). *Bláfjallavegur og Bláfjallaleið. Endurbætur. Mat á umfangi endurbóta. Vegagerðin.*

5 Umhverfisstofnun

5.1 Ábending um mótvægisáðgerðir.

Umhverfisstofnun telur að helstu umhverfisáhrif framkvæmda í Bláfjöllum snúi annars vegar mannvirkjagerð og raski á jarðminjum og hins vegar mögulegum áhrifum á vatnsvernd á rekstrartíma, en skíðasvæðið er á fjarsvæði vatnsverndar.

Umhverfisstofnun telur ekki að frekari uppbygging í Bláfjöllum muni hafa umtalsverð umhverfisáhrif í för með sér umfram það sem þegar er orðið. Varðandi vatnsverndina telur Umhverfisstofnun þörf á vöktunaráætlun fyrir Bláfjallasvæðið til að fylgja eftir mótvægisáðgerðum sem tilgreindar eru í fyrirleggjandi áhættumati vegna uppbyggingar í Bláfjöllum og við Þríhnúkagíg. Ganga þurfi úr skugga um vatnaskil á bílastæði.

Úr umsögn Umhverfisstofnunar:

Eins og fram kemur í greinargerð hefur skíðasvæði verið rekið í Bláfjöllum frá því 1968. Talsverðar framkvæmdir hafa verið á svæðinu sem felast m.a. í mótun brekkna og byggingu skíðaskála ofl. Ráðgert er að ráðast í frekari framkvæmdir af þessu tagi á næstu árum og fara þær framkvæmdir að mestu fram á röskuðum svæðum eða í framhaldi svæða sem þegar hefur verið raskað. Umhverfisstofnun telur ekki að frekari uppbygging í Bláfjöllum muni hafa umtalsverð umhverfisáhrif í för með sér umfram það sem þegar er orðið, enda eru þær í samræmi við þær reglur sem gilda um Bláfjallafólkvang.

Umhverfisstofnun telur hins vegar að vatnsverndarsvæðum höfuðborgarsvæðisins stafi frekar ógn af rekstri skíðasvæðisins en mannvirkjagerð á svæðinu. Í samþykkt um verndarsvæði vatnsbóla á höfuðborgarsvæðinu nr. 555, 19. Júní 2015 segir í 39. gr. „Fjarsvæði er aðalákomustaður fyrir þá grunnvatnsstrauma sem liggja að núverandi vatnsbólum og framtíðarvatnsbólum. Öll landnot verða að falla að forsendum vatnsverndar.“

Verkfræðistofnan Mannvit gerði áhættumat gagnvart vatnsvernd – 2017 vegna uppbyggingar aðstöðu við Þríhnúkagíg og Bláfjöll. Þar kemur m.a. fram að þörf sé á mótvægisáðgerðum sem felast m.a. í lagfæringu hættulegustu vegkafla á umræddu svæði til að draga úr líkum á mengunarslysum. Einnig er bent á að bílastæði við skíðasvæðið í Bláfjöllum er á vatnaskilum sem þýðir að mengun á svæðinu færi ekki endilega í vatnsból höfuðborgarsvæðisins. Umhverfisstofnun telur að ganga eigi úr skugga um þetta og grípa til aðgerða ef þurfa þykir s.s. að leggja bundið slitlag á bílastæðið og koma fyrir olfuskiljum.

Að viðbættum mótvægisáðgerðum í greinargerð Mannvits 2017 telur Umhverfisstofnun að gera eigi vöktunaráætlun fyrir Bláfjallasvæðið. Tryggt verði að ekki verði notuð íblöndunarefni við snjóframleiðslu og kannað verði hvort æskilgt sé að viðhafa svipað verklag við losun seyru og flutning olíu um svæðið. Einnig mætti kanna virkni rotþróa á svæðinu.

Að teknu tilliti til ofangreindra atriða telur Umhverfisstofnun ekki líklegt að uppbygging og rekstur skíðasvæðis í Bláfjöllum muni hafa umtalsverð umhverfisáhrif í för með sér.

5.1.1 Viðbrögð

Vísað er til umfjöllunar í köflum 3.1.4 um grunnvatnsskil og grunnvatnsstrauma á Bláfjallasvæði, 3.1.3 um áætlun um vegabætur, 3.1.1 um bílastæði, vöktun á gæðum vatns, um frárennsli og um snjóframleiðslu og kafla 3.3 um samantekt vöktunaráætlana.

6 Hafnarfjarðarbær

6.1 Athugasemdir vegna vatnsverndar

Ekki eru til mælingar sem sýna legu meginvatnaskila á þessu svæði heldur er stuðst við ályktanir og getur það ekki talist fullnægjandi með tilliti til þess sem fram kemur í samþykkt um verndun vatnsbóla. Til að lágmarka þessa óvissu er rétt að bora grunnvatnsholur á vel völdum stöðum og fylgjast með þeim þar til betri vitneskja myndast um legu grunnvatnsskila. Að þeim athugunum loknum eru forsendur betri til að meta áhættu vegna fyrirhugaðra framkvæmda.

Að þessu framansögðu er það mat Hafnarfjarðarbæjar að framkvæmdin skuli háð mati á umhverfisáhrifum og að gerð verði ítarleg skil á mótvægisáðgerðum og vöktun vegna vatnsverndar.

6.1.1 Viðbrögð

Vísað er til umfjöllunar í köflum 3.1.4 um grunnvatnsskil og grunnvatnsstrauma á Bláfjallasvæði, 3.1.3 um áætlun um vegabætur, 3.1.1 um bílastæði, 3.1.2 um mótvægisáðgerðir á framkvæmdatíma og kafla 3.3 um samantekt vöktunaráætlana.

7 Mosfellsbær

7.1 Ábending um framfylgd reglna um framkvæmdir á fjarsvæði vatnsverndar.

Jákvæð áhrif framkvæmdanna liggja í bættri aðstöðu til skíðaiðkunar og útivistar. Bætt æfingaaðstaða fyrir íþróttafélög og betra aðgengi fyrir almenning að svigskíða- og gönguskíðasvæði getur lyft undir áhuga á skíðaiþróttinni og stutt við betri lýðheilsu. Jafnari aðsókn og fleiri opnunardagar geta bætt rekstrargrundvöll í Bláfjöllum sem mun leiða til betri þjónustu á svæðinu.

Í skýrslu Mannvits frá 2017 er gert ítarlegt áhættumat gagnavart vatnsvernd vegna uppbyggingar í Bláfjöllum. Mosfellsbær telur mikilvægt að fylgt sé viðbragðsáætlunum, mótvægisáðgerðum og vöktun sem lagðar eru til í skýrslunni.

Leyfi og eftirlit Umhverfisstofnunar og heilbrigðiseftirlits á að tryggja að farið verði eftir þeim kröfum sem fylgja þarf á fjarsvæði vatnsverndar. Mikilvægt er að settar verði skýrar kröfur til verktaka og varðandi umsvif á framkvæmdatíma.

Fyrirliggjandi úttektir eru taldar nægjanlegt mat á áhrifum framkvæmdarinnar á vatnsvernd og aðra umhverfisþætti og því ekki talin þörf á að framkvæmdin fari í mat á umhverfisáhrifum.

7.1.1 Viðbrögð

Vísað er til umfjöllunar í köflum 3.1.4 um grunnvatnsskil og grunnvatnsstrauma á Bláfjallasvæði, 3.1.3 um áætlun um vegabætur, 3.1.1 um bílastæði, 3.1.2 um mótvægisáðgerðir á framkvæmdatíma og kafla 3.3 um samantekt vöktunaráætlana.

8 Heilbrigðiseftirlit Reykjavíkur

8.1 Athugasemdir vegna vatnsverndar

Athugasemdir HER snúa að þekkingu á grunnvatnsstraumum og að mótvægisáðgerðum. Horft verði heilstætt á framkvæmdir á svæðinu m.t.t. vatnsverndar. Grunnvatnsstrauma þarf að rannsaka betur áður en ákvörðun um uppbyggingu er tekin, sbr. eftirfarandi:

Tilgangur framkvæmdarinnar er eins og fram kemur í skýrslu, Bláfjöll – Skíðasvæði í Kópavogi, fyrirspurn um matsskyldu, á bls. 4: "Í deiliskipulagi skíðasvæðisins í Bláfjöllum er það skilyrði að til að hægt sé að meta heildaráhrif framkvæmda á svæðið skuli fjalla samtímis og í einu lagi um þær framkvæmdir í deiliskipulaginu, sem falla undir lög um mat á umhverfisáhrifum og hafa ekki þegar hlotið umfjöllun". Á bls. 5 segir "Aðeins er lögð inn fyrirspurn fyrir þær framkvæmdir sem áætlaðar eru á árunum 2018-2024 og er ekki talið raunhæft að óska eftir umsögn um matsskyldu þeirra framkvæmda sem er áætlaðar lengra fram í tímann". HER ítrekar það sem áður hefur komið fram í umsögnum embættisins um uppbyggingu á Bláfjallasvæðinu að horfa verður heildstætt á framkvæmdir á svæðinu m.t.t. vatnsverndar í samræmi við ákvæði samþykktar nr. 555/2015. HER bendir einnig á að framkvæma þarf frekari rannsóknir á svæðinu, m.a. hvað varðar legu grunnvatnsskila en lengi hefur legið fyrir að rannsóknir og þekkingu skortir á grunnvatnsstraumum á Bláfjallasvæðinu og er að mati HER ekki ásættanlegt að taka ákvörðun um frekari uppbyggingu á Bláfjallasvæðinu fyrir en traustari vísindalegur grunnur liggur fyrir.

Skýrari grein gerð fyrir mótvægisáðgerðum áður en ráðist er í frekari uppbyggingu, sbr.:

HER ítrekar einnig það sem kemur fram í 72. gr. samþykktar nr. 555/2015 en þar segir: „Óheimilt er að veita leyfi fyrir nýjum framkvæmdum og rekstri innan vatnsverndarsvæðisins í Bláfjallafólkvangi fyrir en fullnægjandi mótvægisáðgerðir hafa farið fram, til að lágmarka mengunarhættu vegna umferðar, að mati heilbrigðisnefndar.“ Mikið álag er nú þegar á svæðinu m.a. hvað varðar umferð ökutækja á hættulegum vegum og með aukinni uppbyggingu á aðstöðu á skíðasvæðinu mun sú hætta aukast enn frekar, bæði á framkvæmdatíma og svo við aukinn flutning á fólki inn á svæðið. Á bls. 11 í skýrslunni, þar sem fjallað er um niðurstöður starfshóps Kópavogsbæjar - febrúar 2018, eiga mótvægisáðgerðir m.a. að fela í sér að gætt verði "... fyllstu öryggisviðmiða við uppbyggingu vega og stýringu umferðar. Lagt er til að gerð verði áðgerðaráætlun um úrbætur vegsamgangna á Bláfjallavegi og Bláfjallaleið, þ.e. aðkomuleiðum Þríhnúkagígs og

skíðasvæðisins í Bláfjöllum, til þess að draga úr líkum á slysum og þar með mengunarhættu." Að mati HER þarf að vera búið að gera fyllilega grein fyrir mótvægisáðgerðum er varðar samgöngur áður en ráðist er í frekari uppbyggingu á svæðinu. HER minnir á að slys eða óhöpp við framkvæmdir sem áætlaðar eru í skýrslu, bæði vegna niðurrifs mannvirkja og uppbyggingar svo og við aukinn fólksflutning inn á svæðið í kjölfarið, gætu valdið óafturkræfum eða mjög dýrkeyptum afleiðingum fyrir samfélagið.

Framkvæmdirnar eru háðar tímabundnum starfsleyfum Heilbrigðiseftirlits Hafnarfjarðar- og Kópavogssvæðis vegna framkvæmda innan vatnsverndarsvæðis og verða framkvæmdum sett sértæk skilyrði í starfsleyfi m.t.t. vatnsverndar í samræmi við samþykkt nr.555/2015 um vatnsvernd á höfuðborgarsvæðinu. Í samræmi við 56. gr. samþykktarinnar skulu framkvæmdaaðilar skila inn áhættumati sem nær bæði til framkvæmda og reksturs áður en veitt er starfsleyfi fyrir starfseminni.

HER tekur undir umsögn Framkvæmdastjórnar um vatnsverndarsvæði höfuðborgarsvæðisins dags. 10. október sl. og umsögn Heilbrigðiseftirlits Kjósarsvæðis dags. 24. október sl. og telur að boðaðar framkvæmdir eigi miðað við fyrirliggjandi gögn að gangast undir mat á umhverfisáhrifum.

8.1.1 Viðbrögð

Vísað er til umfjöllunar í köflum 2.1.4 um grunnvatnsskil og grunnvatnsstrauma á Bláfjallasvæði, 2.1.3 um áætlun um vegabætur, 2.1.1 um bílastæði, 2.1.2 um mótvægisáðgerðir á framkvæmdatíma og kafla 2.3 um samantekt vöktunaráætlana.

9 Reykjavíkurborg – skrifstofa umhverfisgæða, umhverfis- og skipulagssvið

9.1 Athugasemdir vegna vatnsverndar

Þar sem Reykjavík á ekki lengur tilkall til neins lands á Bláfjallasvæðinu verður ekki veitt ítarleg umsögn. Það er þó mat skrifstofu umhverfisgæða að fara þarf varlega í öllum framkvæmdum á svæðinu, bæði vegna mikilvægis Bláfjallafólkvangs sem náttúruverndarsvæðis, en einkum því að svæðið er á fjarsvæði vatnsverndar höfuðborgarsvæðisins. Tekið er undir athugasemdir sem birtast í umsögn Heilbrigðiseftirlits Reykjavíkur um að horfa þurfi heildstætt á framkvæmdir á svæðinu m.t.t. vatnsverndar í samræði við ákvæði samþykktar nr. 55/2015, um mikilvægi frekari rannsókna um grunnvatnsskil og –strauma á svæðinu og að mótvægisáðgerðir vegna mengunarhættu séu skilgreindar og tryggðar áður en farið er í miklar viðbótarframkvæmdir á svæðinu. Mikilvægi mengunarvarna eru einnig tilgreind í Svæðisskipulagi höfuðborgarsvæðisins 2015-2040.

Í fyrirspurninni kemur skýrt fram að helsta hættan fyrir vatnsverndarsvæðið eru mengunarslys vegna samgangna og á framkvæmdatíma. Gert er grein fyrir mögulegum mótvægisáðgerðum en eins og kemur fram í umsögn HER þá er brýn þörf á frekari rannsóknum á grunnvatnskerfinu til að greina betur eðli, umfang og staðsetningu mótvægisáðgerðanna t.d. þær sem varða vegaúrbætur og einnig er þörf á að skilgreina betur þölmörk svæðisins, sem eru ekki þekkt að fullu í dag.

Miðað við öll framkvæmdaáformin sem tilgreind eru í fyrirspurninni, skort á mikilvægum upplýsingum um grunnvatnskerfið og töluvert umfang nauðsynlegra mótvægisáðgerða þá má rökstyðja að mat á umhverfisáhrifum sé æskilegt, sérstaklega ef horft er til allra framkvæmdanna (líka þeirra sem eru undanskyldar í fyrirspurninni en á áætlun til 2028). Mikilvægi vatnsverndar fyrir höfuðborgarsvæðið vega afar þungt að mati Reykjavíkurborgar og gæta þarf fyllstu varúðar.

9.1.1 Viðbrögð

Vísað er til umfjöllunar í köflum 3.1.4 um grunnvatnsskil og grunnvatnsstrauma á Bláfjallasvæði, 3.1.3 um áætlun um vegabætur, 3.1.1 um bílastæði, 3.1.2 um mótvægisáðgerðir á framkvæmdatíma, 2.2.1 um heildstætt mat allra framkvæmda, 2.2.3 um þölmörk og kafla 3.3 um samantekt vöktunaráætlana.

10 Heilbrigðiseftirlit Hafnarfjarðar- og Kópavogssvæðis

10.1 Athugasemdir vegna vatnsverndar

Erindi Skipulagsstofnunar var tekið fyrir á fundi heilbrigðisnefndar Hafnarfjarðar og Kópavogssvæðis þann 29. október 2018. Eftirfarandi bókun var samþykkt:

„Skíðasvæðið í Bláfjöllum, Kópavogsbæ, mat á umhverfisáhrifum

Lagt fram erindi Skipulagsstofnunar frá 2. október 2018 þar sem óskað er umsagnar um tilkynningu um framkvæmdir á skíðasvæðinu í Bláfjöllum.

Áformuð uppbygging er fyrirhuguð vatnsöfnunarsvæði vatnsveitna á höfuðborgarsvæðinu. Viðkvæmi svæðisins krefst agaðra vinnubragða og mótvægisáðgerðir sem skipta máli jafnt innan svæðisins sem utan svo tvöföld nýting svæðisins getið átt sér stað á farsælan hátt. Heilbrigðisnefnd Hafnarfjarðar og Kópavogssvæðis telur í ljósi þessa að nauðsynlegt sé að boðaðar framkvæmdir á skíðasvæðinu fari í mat á umhverfisáhrifum.“

Greinargerð.

Lög og reglugerðir fela heilbrigðisnefndum ríka ábyrgð er kemur að því að tryggja öryggi og gæði neysluvatns. Nánast allt söfnunarsvæði neysluvatns (fjarsvæði) fyrir höfuðborgarsvæðið er á eftirlits-svæði heilbrigðisnefndar Hafnarfjarðar og Kópavogssvæðis. Skíðasvæði höfuðborgarsvæðisins er staðsett á fjarsvæði og lýtur eftirliti nefndarinnar. Möguleikar til að bregðast við mengist vatnsból eru takmarkaðir.

Heilbrigðisnefnd hefur sýnt því velvilja er Skíðasvæðin vilja fara í einhverjar þær úrbætur sem hægt er að segja með sanngirni að geti styrkt rekstur þeirra, rýmist undir ákvæði heilbrigðissamþykktar nr. 555/2015 eða forvera hennar og sem ekki ógnar um leið öryggi vatnsverndar. Þær framkvæmda-hugmyndir sem settar eru fram í ofangreindri fyrirspurn lýsa ekki einföldum aðgerðum til að styrkja rekstur skíðasvæðanna. Þau lýsa áformum um verulega umfangsmikla uppbyggingu á skíðasvæðinu í Bláfjöllum, inni á á skilgreindu fjarsvæði. Í kafla C, fjarsvæði, í samþykktinni er fjallað um ýmsar skorður og kvaðir er framkvæmdir og rekstur á svæðinu skuli lúta og að allt slíkt sé háð leyfi heilbrigðisnefndar. Skýrslan sem fylgdi erindi því sem hér er til umfjöllunar getur lítið um efni samþykktarinnar og alls ekki að framkvæmdir skulu vera á forsendum vatnsverndar.

Rekstur skíðasvæðis er ekki að finna í viðauka 1 við reglugerð nr. 660/2015 um mat á umhverfis-áhrifum. Þörf á mati á umhverfisáhrifum byggir á staðsetningu skíðasvæðanna inni á viðkvæmu fjarsvæði vatnsverndar höfuðborgarsvæðisins og þeirrar hættu sem skapast getur ef mengunaróhöpp verða hvort sem um er að ræða vegna umferðar eða við framkvæmdir.

Í viðauka 2 við fyrrnefnda reglugerð eru talin upp skilyrði sem taka þarf mið af við mat á hvort áformuð framkvæmd eigi að lúta matsskyldu. Í kafla 2 þar sem fjallað er um staðsetningu framkvæmdar segir undir lið iii. um verndarsvæði, (d); „svæða, sbr. gr. 4.21 í skipulagsreglugerð, sem njóta verndar í samræmi við reglugerð um varnir gegn mengun vatns og reglugerð um neysluvatn vegna grunnvatns- og strandmengunar og mengunar í ám og vötnum“. Staðsetning skíðasvæðisins fellur ótvírætt undir þessa skilgreiningu.

Í kafla 1 í viðauka 2 er rætt um eðli framkvæmdar og þátta sem skuli einkum taka tillit til við ákvörðun um matsskyldu. Flest í kafla 1 fellur undir boðuð áform. Má þar nefna nýtingu náttúruauðlinda en þá með hliðsjón af annarri nýtingu sem fyrir er, þ.e. vatnssöfnun fyrir vatnsból og vatnsveitur höfuðborgarsvæðisins.

Það er óhjákvæmilegt annað en að boðaðar framkvæmdir fari í umhverfismat. Framlögð gögn með þessu erindi eru rýr er kemur að tengslum uppbyggingar og rekstur skíðasvæðis á svæði sem nýtur verndar af vatnsverndarsjónarmiðum. Þar sem minni hagsmunir, þ.e. rekstur skíðasvæðis verður að vera á forsendum vatnsverndar. Sama gilti þegar hraðað var kynningarferli um skipulag svæðisins.

10.1.1 Viðbrögð

Vísað er til umfjöllunar í köflum 2.1.4 um grunnvatnsskil og grunnvatnsstrauma á Bláfjallasvæði, 2.1.3 um áætlun um vegabætur, 2.1.1 um bílastæði, snjóframleiðsla og kaldavatnsöflun 2.1.2 um mótvægisáðgerðir á framkvæmdatíma og kafla 2.3 um samantekt vöktunaráætlana. Að auki er í greinargerð þessari vísað á skýrari hátt til heilbrigðissamþykktar nr. 555/2015 þegar við á, þannig að sýnt sé að framkvæmdin er unnin á forsendum vatnsverndar.

11 Kópavogsbær

11.1 Umsögn

Fyrirhugaðar framkvæmdir árin 2018 til 2024 á skíðasvæðinu Bláfjöllum eru tvær nýjar stólalyftur á nýjum byggingarreitum, færsla á diskalyftu og endurnýjun á lyftum innan byggingarreita, þar sem eru fyrir tvær skíðalyftur og 2 km skíðagönguhringur. Auk þessa er gert ráð fyrir að hefja snjóframleiðslu, sem krefst borunar eftir vatni, miðlunarlóns, dæluhúss og vatnslagna í skíðabrekkurnar.

Framkvæmdirnar fara að mestu fram á svæði, sem þegar hefur verið raskað, vegna húsbýgginga, veitulagna, lyftna og tilfærslu jarðefnis á svæðinu. Snjóframleiðsla krefst borunar eftir vatni og aðstöðusköpun þess vegna.

Kópavogsbær telur að nægjanlega sé gerð grein fyrir framkvæmdunum, umhverfi þeirra, mótvægisáðgerðum og vöktun.

Umrætt framkvæmdasvæði er einungis að litlu leiti stærra en byggingarreitir skv. gildandi deiliskipulagi.

Vakin er athygli á því að Kópavogsbær sér um gerð deiliskipulags svæðisins og útgáfu framkvæmdaleyfis.

Með tilliti til þess sem hér að framan greinir er ekki þörf á að fram fari mat umhverfisáhrifum framkvæmdanna, skv. 6. gr. laga um mat á umhverfisáhrifum nr. 106/2000.

11.1.1 Viðbrögð

Umsögnin kallar ekki á viðbrögð.

12 Garðabær

12.1 Umsögn

Á fundi skipulagsnefndar þann 11.10.2018 var tekið fyrir ofangreint mál og eftirfarandi bókun gerð.

„Lagt fram erindi Skipulagsstofnunar dags. 2. október 2018 þar sem óskað er eftir að Garðabær gefi umsögn vegna uppbyggingar á skíðasvæði í Bláfjöllum, hvort að framkvæmdin skuli háð mati á umhverfisáhrifum að teknu tilliti til 2. viðauka í 6. gr. laga nr. 106/2000 og 12. gr. reglugerðar nr. 660/2015 um mat á umhverfisáhrifum. Skipulagsnefnd gerir engar athugasemdir á meðan vatnsverndarhagsmunum sé gætt.“

Afgreiðslu málsins er vísað til bæjarstjórnar.

12.1.1 Viðbrögð

Vísað er til umfjöllunar í köflum 3.1.4 um grunnvatnsskil og grunnvatnsstrauma á Bláfjallasvæði, 3.1.3 um áætlun um vegabætur, 3.1.1 um bílastæði, 3.1.2 um mótvægisáðgerðir á framkvæmdatíma og kafla 3.3 um samantekt vöktunaráætlana.

13 Framkvæmdastjórn um vatnsverndarsvæði höfuðborgarsvæðisins

13.1 Athugasemdir vegna vatnsverndar

Framkvæmdastjórnin vísar til umsagnar sinnar um auglýsta deiliskipulagstillögu sem framkvæmdastjórnin taldi þurfa að vinna betur m.t.t. vatnsverndar, framkvæma þurfi frekari rannsóknir á svæðinu ásamt því að meta heildstætt áhrif allra fyrirhugaðra framkvæmda er varða uppbyggingu svæðisins.

Framkvæmdastjórnin telur nauðsynlegt að boðaðar framkvæmdir á skíðasvæðinu fari í mat á umhverfisáhrifum, sbr. eftirfarandi:

Vísað er í bréf Skipulagstofnunar dags 2. október 2018 þar sem óskað er umsagnar Framkvæmdastjórnar um vatnsverndarsvæði höfuðborgarsvæðisins um mattskyldu Skíðasvæðisins í Bláfjöllum, Kópavogsbæ.

Framkvæmdastjórn um vatnsverndarsvæði höfuðborgarsvæðisins tók erindið til umfjöllunar ásamt skýrslu; Bláfjöll – Skíðasvæði í Kópavogi, fyrirspurn um mattskyldu, dags. 17. september 2018. Jafnframt var lögð fram fundargerð skipulagsráðs Kópavogsbæjar dags. 17. september 2018.

Framkvæmdastjórnin tók á 124. fundi sínum þann 10. júlí 2018 tillögu að breyttu deiliskipulagi fyrir skíðasvæðið í Bláfjöllum til umfjöllunar. Skammur tími fékkst til að veita umsögn og var óskað eftir auknum fresti sem ekki var orðið við. Í bókun framkvæmdastjórnarinnar þá um málið kom m.a. fram að vinna þyrfti deiliskipulagstillöguna betur m.t.t. vatnsverndar í samræmi við samþykkt nr. 555/2015, framkvæma þyrfti frekari rannsóknir á svæðinu ásamt því að meta heildstætt áhrif allra fyrirhugaðra framkvæmda er varðar uppbyggingu skíðasvæðisins.

Framkvæmdastjórnin bendir á að í viðauka 1 við reglugerð nr. 660/2015 um mat á umhverfisáhrifum er ekki að finna umfjöllun um rekstur skíðasvæða. Mat framkvæmdastjórnar á þörf á mati á umhverfisáhrifum byggir á staðsetningu svæðisins inni á viðkvæmu fjarsvæði vatnsverndar höfuðborgarsvæðisins og þeirrar hættu sem skapast getur ef mengunaróhöpp verða hvort sem um er að ræða vegna umferðar inn á svæðið eða við framkvæmdir. Í viðauka 2 sömu reglugerðar eru talin upp skilyrði sem taka þarf mið af við mat á hvort áformuð framkvæmd eigi að lúta mattskyldu. Þar kemur m.a. fram að svæði sem skulu fara í mat eru svæði sem í samræmi við reglugerð um varnir gegn mengun vatns og reglugerðar um neysluvatns eiga ótvírætt að njóta verndar sbr. staðsetningu skíðasvæðisins. Þar er jafnframt rætt um eðli framkvæmda og þátta sem skuli einkum taka tillit til við ákvörðun um mattskyldu. Framkvæmdastjórnin telur að flestir þeirra þátta sem þar eru taldir upp megi fella undir boðuð áform. Má þar nefna nýtingu náttúruauðlinda en þá með hliðsjón af annarri nýtingu sem fyrir er, þ.e. vatnssöfnun og síðan mengun og slyshættu (mengunaróhöpp) sem gæti fylgt boðaðri framkvæmd

Svör við þessum ábendingum framkvæmdastjórnar er ekki að finna í gögnum sem fylgdu erindi Skipulagstofnunar frá 2. október 2018.

Framkvæmdastjórn um vatnsverndarsvæði höfuðborgarsvæðisins telur nauðsynlegt að boðaðar framkvæmdir á skíðasvæðinu fari í mat á umhverfisáhrifum.

13.1.1 Viðbrögð

Vísað er til umfjöllunar í köflum 3.1.4 um grunnvatnsskil og grunnvatnsstrauma á Bláfjallasvæði, 3.1.3 um áætlun um vegabætur, 3.1.1 um bílastæði, 3.1.2 um mótvægisaðgerðir á framkvæmdatíma, 2.2.1 um heildstætt mat allra framkvæmda, 2.2.3 um þolmörk og kafla 3.3 um samantekt vöktunaráætlana.

Varðandi athugasemdir við tillögu að breytingu deiliskipulags skíðasvæðisins, þá var við endanlega afgreiðslu breytingartillögu bætt við skýrari skilmálum um mengunarvarnir, s.s. um fyrirkomulag bílastæða, fráveitu og vöktun. Vísað er til samþykktar bæjarstjórnar Kópavogs á deiliskipulagsbreytingunni 25. september 2018.

14 Heilbrigðiseftirlit Kjósarsvæðis

14.1 Athugasemdir vegna vatnsverndar

Heilbrigðiseftirlit Kjósarsvæðis tekur undir umsögn framkvæmdastjórnar um vatnsverndarsvæði höfuðborgarsvæðisins (sjá kafla 12 að ofan) og telur að boðaðar framkvæmdir eigi að fara í mat á umhverfisáhrifum, sbr. eftirfarandi rökstuðning:

Heilbrigðiseftirlit Kjósarsvæðis tekur undir umsögn framkvæmdastjórnar um vatnsverndarsvæði höfuðborgarsvæðisins og telur að boðaðar framkvæmdir eigi að fara í mat á umhverfisáhrifum. Til rökstuðnings er vísað til eftirtalinnna ákvæða í viðauka 2, 1. m.l. í reglugerð nr. 660/2015 m.s.br.

- i. Vegna stærðar og umfangs framkvæmda er óvíst hver áhrif verða á nýtingu náttúruauðlinda m.t.t. vatnsöflunar og þá einkum magns og gæða neysluvatnsins. Skoða þarf þetta í ljósi vatnstöku vegna snjóframleiðslu og mögulegrar mengunar.
- ii. Vegna sammögnunaráhrifa þarf að horfa þarf til allra framkvæmda á svæðinu s.s. rekstur Þríhnúkagígs.
- v. Skoða þarf mengunarhættu vegna áhrifa á neysluvatns höfuðborgarbúa með tilliti til áhættu þar sem áhrif mengunar gætu haft miklar afleiðingar.

Jafnframt eiga eftirtalin ákvæði í 2. m.l.

- i) Framkvæmdina þarf að meta með tilliti til þess að á svæðinu er fyrir skipulagt vatnsverndarsvæði og óvíst að framkvæmdin falli að forsendum vatnsverndar. Í þessu sambandi er vísað 39. gr. í gildandi í samþykkt um vatnsverndarsvæði höfuðborgarsvæðisins.
- iii) Um verndarsvæði er vísað til d. liðar þar sem framkvæmdir eru innan fjarsvæðis vatnsverndar höfuðborgarsvæðisins. Ef alvarlegt mengunaróhöpp verður hvort sem um er að ræða vegna umferðar eða við framkvæmdir getur það haft áhrif á stóran hóp neytanda vatnsins og mögulega óafturkræf áhrif á gæði vatnsins.

14.1.1 Viðbrögð

Vísað er til umfjöllunar í köflum 3.1.4 um grunnvatnsskil og grunnvatnsstrauma á Bláfjallasvæði, 3.1.3 um áætlun um vegabætur, 3.1.1 um bílastæði, 3.1.2 um mótvægisáðgerðir á framkvæmdatíma, 2.2.1 um heildstætt mat allra framkvæmda, 2.2.3 um þolmörk og kafla 3.3 um samantekt vöktunaráætlana.

15 Veðurstofan

15.1 Ábending varðandi staðbundið hættumat vegna ofanflóða.

Umsögn Veðurstofunnar er sem hér segir:

Niðurstaða staðbundins hættumats er sú að lyftuleiðir nýrrar Drottningar og nýs Gosa standast hættumat að því gefnu að upphafsstöð nýs Gosa sé neðan við C-línu. Lyfturnar þurfa jafnframt báðar að þola ástreymisþrýsting hönnunarflóðs. Hættumat fyrir aðrar lyftur hefur ekki verið gert, en unnið er að hættumati fyrir skíðasvæðið í heild sinni.

Veðurstofan leggur ekki til að framkvæmd þessi skuli háð mati á umhverfisáhrifum.

15.1.1 Viðbrögð

Umsögnin kallar ekki á viðbrögð. Brugðist var við þessum ábendingum við endanlega afgreiðslu deiliskipulagsbreytingar skíðasvæðisins í Bláfjöllum 25. september 2018, þar sem lyftustöð og byggingarreitir voru staðsettir með tilliti til hættumatsins.

16 Minjastofnun Íslands

16.1 Ábending varðandi fornleifar

Minjastofnun Íslands telur að litlar sem engar líkur séu á að fornleifar finnist á fyrirhuguðu framkvæmdasvæði. Stofnunin telur því að framkvæmdin skuli ekki háð mati á umhverfisáhrifum.

Fyrirhugað framkvæmdasvæði er á skíðasvæðinu í Bláfjöllum, í fjallshlíð og á svæðinu þar undir. Skíðasvæðið er í um 420 til 700 metra hæð yfir sjávarmáli. Ekki er fjallað um fornleifar í skýrslu framkvæmdaraðilans en ljóst er að töluvert rask hefur orðið á svæðinu á þeim árum sem þar hefur verið rekið skíðasvæði.

Minjastofnun Íslands telur að litlar sem engar líkur séu á að fornleifar finnist á fyrirhuguðu framkvæmdasvæði. Stofnunin telur því að ofangreind framkvæmd skuli ekki háð mati á umhverfisáhrifum en minnir á 2. mgr. 24. gr. laga um menningarminjar (Nr. 80/2012) sem hljóðar svo: *Ef fornminjar sem áður voru ókunnar finnast við framkvæmd verks skal sá sem fyrir því stendur stöðva framkvæmd án tafar. Skal Minjastofnun Íslands láta framkvæma vettvangskönnun umsvifalaust svo skera megi úr um eðli og umfang fundarins. Stofnuninni er skylt að ákveða svo fljótt sem auðið er hvort verki megi fram halda og með hvaða skilmálum. Óheimilt er að halda framkvæmdum áfram nema með skriflegu leyfi Minjastofnunar Íslands.*

16.1.1 Viðbrögð

Umsögnin kallar ekki á viðbrögð.

17 Vinnueftirlitið

17.1 Ábending um vegna uppsetningar og rekstur skíðalyfta og togbúnaðar

Vísað er í bréf Skipulagsstofnunar frá 2. október 2018 þar sem óskað er eftir umsögn Vinnueftirlits ríkisins vegna mats á umhverfisáhrifum vegna skíðasvæðis í Bláfjöllum.

Vegna fyrirhugaðra uppsetninga á skíðalyftum á svæðinu vill Vinnueftirlitið taka fram að uppsetning á skíðalyftum á svæðinu er háð leyfi frá Vinnueftirlitinu. Allar lyftur og togbrautarbúnaður til fólksflutninga skal uppfylla kröfur sem settar eru fram í reglugerð nr. 668/2002 um togbrautarbúnað til fólksflutninga. Óheimilt er að reisa eða reka togbrautarbúnað nema að fengnu leyfi Vinnueftirlitsins.

Að öðru leyti eru ekki gerðar athugasemdir á þessu stigi við áformin.

17.1.1 Viðbrögð

Umsögnin kallar ekki á viðbrögð.

Skipulagsstofnun
b.t. Matthildar Stefánsdóttur
Borgartúni 7b
105 REYKJAVÍK

Reykjavík, 7. mars 2019
Tilvísun: 2018100264/25.13

Efni: Umsögn Heilbrigðiseftirlits Reykjavíkur um skíðasvæði í Bláfjöllum, Kópavogsbæ.

Við er til bréfs Skipulagsstofnunar dags 15. febrúar 2019 þar sem óskað er umsagnar um hvort Skíðasvæðið í Bláfjöllum, Kópavogsbæ skuli háð mati á umhverfisáhrifum og hvort gerð sé nægjanlega grein fyrir framkvæmdinni, umhverfi hennar, mótvægisáðgerðum og vöktun. Heilbrigðiseftirlit Reykjavíkur (HER) hefur áður gefið umsagnir um framkvæmdina dags. 29. október og 20. desember 2018. Skíðasvæði höfuðborgarsvæðisins hefur nú lagt fram viðbótargögn og því óskað eftir umsögn um framkvæmdina að nýju. HER hefur farið yfir erindið og þau gögn sem því fylgja, skýrslu VSÓ; Bláfjöll - Skíðasvæði í Kópavogi, fyrirspurn um matsskyldu, umsagnir og athugasemdir, dags. 3. desember 2018, uppfærð 12. febrúar 2019, bréf Vegagerðarinnar dags. 8. febrúar sl. um Vatnsvernd höfuðborgarsvæðisins, Mótvægisáðgerðir vegna Bláfjallavegar og Bláfjallaleiða, Verksamning ÍSOR við Samtök sveitarfélaga á höfuðborgarsvæðinu um rýni grunnvatnslíkans og tillögur um grunnvatnsrannsóknir, dags. 201. janúar 2019.

Umsögn HER:

Í ljósi þess að í viðbótargögnum m.a. verksamning ÍSOR og SSH um að fara á í frekari rannsóknir á svæðinu hvað varðar grunnvatnslíkanið svo og að fara eigi í úrbætur á Bláfjallavegi og Bláfjallaleið telur HER ekki þörf á að framkvæmdin fari í umhverfismat. HER ítrekar þó það sem komið hefur fram í fyrri umsögnum embættisins að mikið álag er nú þegar á svæðinu m.a. hvað varðar umferð ökutækja á hættulegum vegum sem mun taka tíma að laga sbr. tímalínu yfir framkvæmdir þar. Með aukinni uppbyggingu á aðstöðu á skíðasvæðinu mun sú hætta aukast enn frekar, bæði á framkvæmdatíma og svo við aukinn flutning á fólki inn á svæðið. HER minnir einnig á að slys eða óhöpp við framkvæmdir, bæði vegna niðurrifs mannvirkja og uppbyggingar svo og við aukinn fólksflutning inn á svæðið í kjölfarið, gætu valdið óafturkræfum eða mjög dýrkeyptum afleiðingum fyrir samfélagið.

Eins minnir HER á að framkvæmdirnar eru háðar tímabundnum starfsleyfum Heilbrigðiseftirlits Hafnarfjarðar- og Kópavogssvæðis vegna framkvæmda innan vatnsverndarsvæðis og verða framkvæmdum sett sértæk skilyrði í starfsleyfi m.t.t. vatnsverndar í samræmi við samþykkt nr.555/2015 um vatnsvernd á höfuðborgarsvæðinu. Í samræmi við 56. gr. samþykktarinnar skulu framkvæmdaaðilar skila inn áhættumati sem nær bæði til framkvæmda og reksturs áður en veitt er starfsleyfi fyrir starfsemi.

Jafnframt tekur HER undir umsögn Framkvæmdastjórnar um vatnsverndarsvæði höfuðborgarsvæðisins dags. 6. mars sl. og telur að boðaðar framkvæmdir þurfi miðað við viðbótargögn sem nú liggja fyrir ekki að gangast undir mat á umhverfisáhrifum.

Heilbrigðiseftirlit Reykjavíkur áskilur sér allan rétt að koma með athugasemdir á síðari stigum.

Virðingarfyllt
f.h. Heilbrigðiseftirlits Reykjavíkur

Árný Sigurðardóttir
framkvæmdastjóri

Kristín Lóa Ólafsdóttir
heilbrigðisfulltrúi

Skipulagsstofnun
b.t. Matthildar B. Stefánsdóttur
Laugavegi 166
105 Reykjavík

Reykjavík 7. mars 2019

Vísað er í bréf Skipulagsstofnunar, dags. 15. febrúar 2019., þar sem óskað er eftir annarri umsögn Reykjavíkurborgar um hvort framkvæmdin „Skíðasvæði í Bláfjöllum“ sé háð mati á umhverfisáhrifum. Reykjavíkurborg veitti umsögn um matskyldu framkvæmdarinnar 30. október 2018, en óskað er frekari umsagnar í kjölfar svara Skíðasvæða höfuðborgarsvæðisins og viðbótargagna sem hafa borist. Erindið var sent skrifstofu umhverfisgæða á umhverfis- og skipulagssviði Reykjavíkur til afgreiðslu. Eins og áður hefur komið fram þá er framkvæmdin að öllu leyti innan svæðis Kópavogs og því ekki háð neinum leyfum frá Reykjavíkurborg, en borgin á fulltrúa í Samstarfsnefnd skíðasvæða höfuðborgarsvæðisins sem m.a. sinnir hlutverki stjórnar Bláfjallafólkvangs, sem er friðlýst svæði í sameiginlegri forsjá sveitarfélagana á höfuðborgarsvæðinu.

Brugðist hefur verið við þeim athugasemdum sem bárust frá Reykjavíkurborg í fyrri umsögn, sem og öðrum umsagnaraðilum, er einkum vörðuðu möguleg áhrif á vatnsvernd, þörf á frekari grunnvatnsrannsóknnum og nauðsynlegar mótvægisáðgerðir vegna mengunarhættu, sér í lagi vegna úrbætur.

Í ljósi þeirra viðbótarupplýsinga sem borist hafa telur Reykjavíkurborg að ekki sé þörf á að framkvæmdin fari í umhverfismat.

Mikilvægt er að áætlun Vegagerðinnar um vegaúrbætur verði að veruleika og tefjist ekki og að Bláfjallavegur og Bláfjallaleið geti staðist það aukna álag sem aukin notkun skíðasvæðanna óneitanlega mun hafa í för með sér.

Verksamningur ÍSOR og SSH um frekari grunnvatnsrannsóknir og aukin tækifæri til vöktunar á grunnvatni er mjög jákvætt skref og ætti að skapa heildstæðari þekkingargrundvöll um vatnsverndarsvæðið. Mikilvægt er að mótvægisáðgerðir gegn mengunarslysum taki mið af viðbótarupplýsingum sem munu koma fram í þeim rannsóknnum.

Reykjavíkurborg áskilur sér rétt á að koma með athugasemdir á síðari stigum.

f.h. skrifstofu umhverfisgæða, umhverfis- og skipulagssviði Reykjavíkur.

Snorri Sigurðsson, verkefnastjóri, deild náttúru og garða.



[Sláðu inn hér]

[Sláðu inn hér]

Borgartún 12-14
105 Reykjavík
Sími 411 1111
Bréfsími 411 8505
www.reykjavik.is

[Sláðu inn hér]



Reykjavíkurborg
Umhverfis- og skipulagssvið



[Sláðu inn hér]

[Sláðu inn hér]

Borgartún 12-14
105 Reykjavík
Sími 411 1111
Bréfsími 411 8505
www.reykjavik.is

[Sláðu inn hér]