

2021.02.12

Skipulagsfulltrúi Reykjavíkur

**Efni: Bergstaðastræti 81 - Málskot vegna niðurstöðu skipulagsfulltrúa varðandi fyrirspurn Kristjáns Ásgeirssonar arkitekts á ALARK arkitektum ehf, er varðar hugsanlega byggingu bílgeymslu á austurhluta lóðarinnar nr 81 við Bergstaðastræti í Reykjavík.**

Á embættisafgreiðslufundi skipulagsfulltrúa 29. Janúar 2021 var lögð fram fyrirspurn ásamt bréfi Kristjáns Ásgeirssonar arkitekts á ALARK arkitektum ehf, þar sem falast var eftir álit Skipulagssviðs á hugmynd um að byggja bílgeymslu á austurhluta lóðarinnar nr 81 við Bergstaðastræti. Í fyrirspurninni var bent á nokkur nýleg fordæmi um sambærilegt í sömu götu á undanförunum árum.

Fyrirspurninni var vísað til umsagnar verkefnisstjóra og lögð fram að nýju ásamt umsögn skipulagsfulltrúa dags. 1. febrúar 2021.

Í niðurstöðu umsagnarinnar dagsettri 1. febrúar 2021 kemur fram að ekki verði fallist á erindið og er hún rökstudd í nokkrum liðum.

**Það er skoðun undirritaðs að niðurstaða skipulagsfulltrúa orki tvímælis og að ekki sé allskostar rétt farið með staðreyndir og byggir það á eftirfarandi:**

- a. Í umsögn skipulagsfulltrúa segir að sótt sé um að byggja tvöfalda bílgeymslu á lóðinni.

***Það er ekki rétt, í bréfi með fyrirspurn segir mjög skýrt að breidd bílgeymslu geti orðið 550 cm með tilliti til lagnakvaða sem liggja yfir þennan austurhluta lóðarinnar. Tvöföld bílgeymsla þarf mun meiri breidd en það.***

- b. Í umsögn segir svo að ekkert deiliskipulag sé í gildi og skoða þurfi erindið út frá byggðamynstri svæðisins og aðalskipulagi Reykjavíkur.

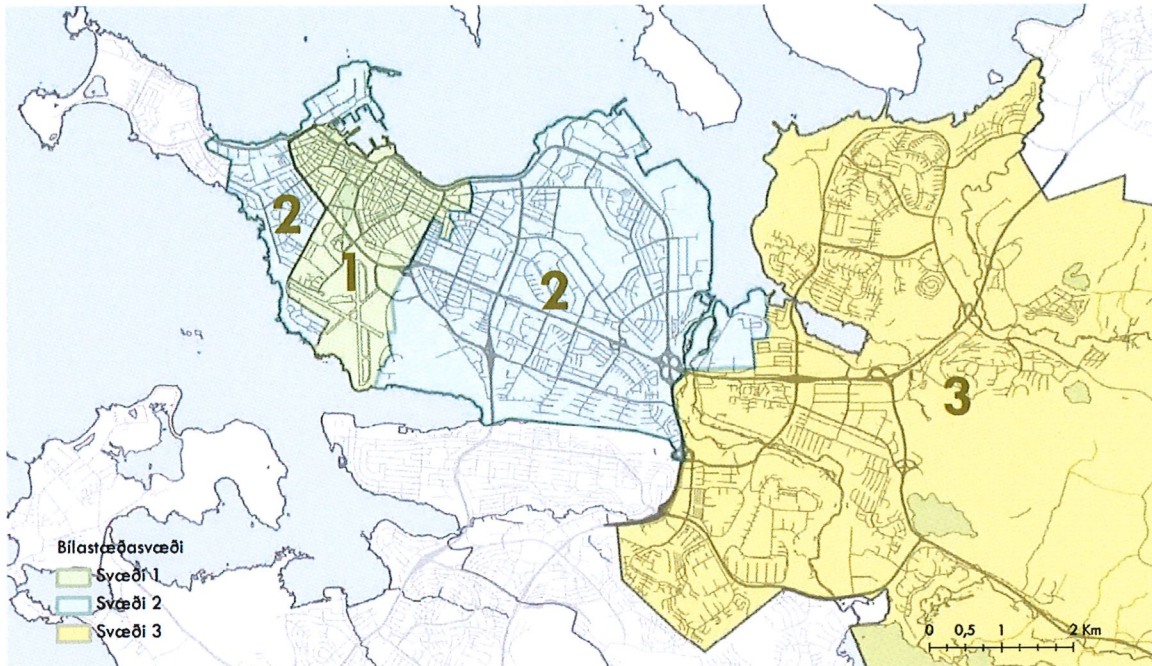
***Það kemur reyndar fram í bréfi með fyrirspurn að ekkert deiliskipulag sé til af svæðinu. Það er einnig ljóst að hugmyndin samkvæmt fyrirspurninni horfir mjög til umhverfisins hvað byggðamynstur varðar.***

- c. Hvað varðar vísun umsagnaraðila í aðalskipulag Reykjavíkur, þá er þar ýmislegt sem skýtur skökku við.

***Í fyrsta lagi er talað um að í AR 2010-2030 sé almennt leiðarstef að draga úr notkun einkabílsins og fækka bílastæðum, sérstaklega í miðborginni. Eðlilegt megi telja að færri bílar tilheyri hverri íbúð í þéttri miðborgarbyggð en í öðrum hverfum borgarinnar.***

Hér skal í fyrsta lagi bent á að á bls 155 í AR 2010-2030, segir m.a. um bíla og hjólastæðastefnu:

**Svæði 1** 1 stæði að hámarki fylgi hverri íbúð við endurnýjun byggðar/nýbyggingu



Bílastæðasvæði. Skiping borginnar eftir kröfum um fjölda bílastæða (bindandi stefna).

#### Svæði 1:

- 1 bílastæði að hámarki á íbúð við endurnýjun byggðar / nýbyggingu.
- 0,2 bílastæði á námsmannaíbúð.
- 1 bílastæði að hámarki á 50 m<sup>2</sup> atvinnuhúsnæðis.
- Eingöngu bílastæði fyrir starfsfólk og hreyfihamlaða við framhaldsskóla.
- Stæði fyrir reiðhjól eða hjólageymsla fyrir a.m.k. 1 reiðhjól á hverja íbúð.
- Hjólastæði við grunnskóla, framhaldsskóla og háskóla fyrir a.m.k. 20% nemenda og starfsmanna. Helmingur stæða skal vera yfirbyggður.
- Stæði fyrir reiðhjól skulu vera að lágmarki 8 á hverja 1.000 m<sup>2</sup> atvinnuhúsnæðis. Hjólastæði skulu vera sem næst inngangi.

#### Svæði 2:

- 1 bílastæði á 120 m<sup>2</sup> íbúðarhúsnæðis.
- 0,2 bílastæði á námsmannaíbúð.
- 1 bílastæði að hámarki á 50 m<sup>2</sup> atvinnuhúsnæðis.
- Eingöngu bílastæði fyrir starfsfólk og hreyfihamlaða við framhaldsskóla.
- Stæði fyrir reiðhjól eða hjólageymsla fyrir a.m.k. 1 reiðhjól á hverja íbúð.
- Hjólastæði við grunnskóla, framhaldsskóla og háskóla fyrir a.m.k. 20% nemenda og starfsmanna skóla. Helmingur stæða skal vera yfirbyggður.
- Stæði fyrir reiðhjól skulu vera að lágmarki 6 á hverja 1.000 m<sup>2</sup>. Hjólastæði skulu vera sem næst inngangi.

#### Svæði 3:

- 2 bílastæði á lóð íbúðarhúss fyrir íbúðir stærri en 80 m<sup>2</sup>. 1 stæði á lóð íbúðarhúss fyrir íbúðir 80 m<sup>2</sup> eða minni.
- 1 bílastæði á hverja 35 m<sup>2</sup> verslunar- og skrifstofuhúsnæðis.
- 1 bílastæði á hverja 50 m<sup>2</sup> i öðru atvinnuhúsnæði.
- 1 bílastæði á hver 6 sæti í samkomuhúsi.
- Eingöngu bílastæði fyrir starfsfólk og hreyfihamlaða við framhaldsskóla.
- Stæði fyrir reiðhjól eða hjólageymsla fyrir a.m.k. 1 reiðhjól á hverja íbúð.
- Hjólastæði við grunnskóla og framhaldsskóla fyrir a.m.k. 20% nemenda og starfsmanna skóla. Helmingur stæða skal vera yfirbyggður.
- Stæði fyrir reiðhjól skulu vera að lágmarki 4 á hverja 1.000 m<sup>2</sup> atvinnuhúsnæðis. Hjólastæði skulu vera sem næst inngangi.

155

**Umrædd lóð tilheyrir svæði 1 og á það skal bent að í húsinu eru í dag og hafa ávallt verið 2 íbúðir, sem þýðir samkvæmt ofangreindu að þessari lóð skuli fylgja 2 stæði.**

- d. Í lið c hér að ofan er vísað í umsögn skipulagsfulltrúa hvað varðar þá stefnu að stefnt sé að því að fækka bílastæðum í miðborginni, en í næstu málsgrein er það svo orðið neikvætt, en þar segir:

„Nýr bílskúr á lóðinni krefðist þess að ný innkeyrsla yrði gerð frá götu. Almennum bílastæðum á borgarlandi (götu) myndi þar með fækka um a.m.k. eitt þar sem innkeyrslan yrði staðsett. Ekki er æskilegt að fjölga sérafnotastæðum/innkeyrslum í miðborginni á kostnað sameiginlegra bílastæða og er almennt ekki tekið jákvætt í slíkt.“

**Framsett rök eru hér orðin nokkuð mótsagnarkennd, á einum stað er sterk tilvísun í markmið AR um fækkun bílastæða í miðborginni en á næsta stað er fækkun bílastæða orðin neikvæð. „Ekki er æskilegt að“ .. „og ekki er almennt tekið jákvætt í ...“ hljómar svolítið eins og persónuleg skoðun en ekki skipulagslegar forsendur.**

- e. Um bílgeymslur á öðrum lóðum, sem undirritaður vísar til í bréfi með fyrirspurn, segir í umsögn skipulagsfulltrúa að það sé rétt að slíkt hafi verið samþykkt á síðustu áratugum en að ekki sé um að ræða erindi sem hafi verið samþykkt eftir gildistöku aðalskipulags Reykjavíkur 2010-2030. Áfram segir svo að ekki hafi verið tekið jákvætt í að brjóta upp garðveggi á þessu svæði til að koma fyrir bílastæðum eða bílskúrum. Nýr bílskúr á lóð nr. 81 samræmist þannig ekki markmiðum aðalskipulags. Í niðurlagi umsagnar, þar sem vísað er í samþykktir á lóðum nr. 83, 77, 75 og 67, segir:
- „Bílskúrar og aðrar framkvæmdir á þessum lóðum voru samþykkt fyrir gildistöku aðalskipulags Reykjavíkur 2010-20230 þegar aðrar áherslur og markmið voru í gildi.“

**Hér er vert að benda kaflann Borgarvernd á bls 164- 166 í AR 2010-2030. Þar er að finna kort sem sýnir afmörkun hverfisverndar innan Hringbrautar, mynd 3. Í kafla um markmið eru virðingarverð markmið sett fram um ýmsa þætti. Þar segir m.a.:**

“Svipmót húsa, á tilgreindum verndunarsvæðum, sem verða nánar afmörkuð í hverfissskipulagi, varðandi ytra byrði, veggáferð, gluggagerðir og þak verði sem minnst raskað og endurbygging miðist sem mest við upphaflega gerð hússins – **sama gildi t.a.m. um afmörkun lóða, svo sem garðveggi og girðingar.**“

## MARKMIÐ:

Hverfisvernd innan Hringbrautar. Svæðið innan Hringbrautar (sjá mynd 3) er sérstakt hverfisverndarsvæði. Markmið og ákvæði um hverfisvernd á svæðinu eru þessi:

- Að varðveita og styrkja þau einkenni og það heildaryfirbragð gamla bæjarins sem gera hann einstakan og eftirsóknarverðan stað í alþjóðlegu samhengi - varðveita og styrkja söguleg og fagurfræðileg einkenni.
- Svipmóti húsa, á tilgreindum verndunarsvæðum sem verða nánar afmörkuð í hverfissskipulagi, varðandi ytra byrði, veggáferð, gluggagerðir og þak verði sem minnst raskað og endurbygging miðist sem mest við upphaflega gerð hússins – sama gildi t.a.m. um afmörkun lóða, svo sem garðveggi og girðingar.

\*\* Heftið *Húsvernd í Reykjavík* var upphaflega fylgirit með aðalskipulaginu 2001-2024 og fylgdi síðan einnig aðalskipulaginu 2001-2024. Í AR2001-2024 segir: „Stefnumörkun í ...Húsvernd í Reykjavík...“ er áfram leiðbeinandi við gerð deiliskipulags.“ Með þessu ákvæði er lögð áhersla á að stefna heftisins, t.a.m. sértæk ákvæði um verndun einstakra svæða, gildi áfram og verði lögð til grundvallar við mótun nánari stefnu um verndun í hverfissskipulagi svæðanna innan Hringbrautar. Almenn verndarákvæði sem koma fram í heftinu eru hinsvegar innifalin í almennri stefnu um borgarvernd í aðalskipulaginu og heildrænum hverfisverndarákvæðum um svæðið innan Hringbrautar.

**Eins og sjá má neðst í úrklippu úr Markmiðakafla AR 2010-2030 um hverfisvernd, þá fylgdi heftið Húsvernd í Reykjavík upphaflega með aðalskipulaginu 1996-2016 ( misritað 2001 – 2024) og svo aftur með AR 2001-2024. Þar í kafla 2, Húsvernd segir m.a. á bls 5 í næst síðustu málsgrein:**

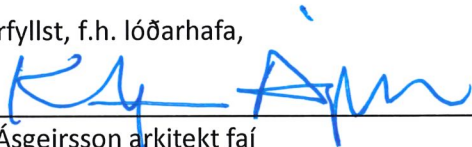
„Áhersla er lögð á varðveislu staðbundinna sérkenna í húsagerð og skipulagi, einkum þar sem um er að ræða hverfi, hverfishluta og götumyndir með sterkan heildarsvip. Á þeim svæðum þar sem lögð er til verndun byggðar vegna sérstöðu svæðis eða byggðamynsturs, er lögð áhersla á varðveislu heildarinnar. **Grindverk og girðingar eru stór hluti af sérkennum eldri hverfa Reykjavíkur. Leitast skal við að viðhalda þeim eins og framast er unnt í upprunalegri mynd, og endurnýja í sömu eða svipaðri mynd ef nauðsyn krefur.**“

*Það er því ljóst að nákvæmlega sömu ákvæði um hverfis- og húsvernd giltu, þegar þeir bílskúrar sem byggðir hafa verið í götunni á þessari öld og undirritaður vísaði til, og gilda í nágildandi aðalskipulagi. Það er hægur vandi að tryggja góðan frágang stoðveggjar og setja t.d. upp innkeyrsluhlið að götu í takt við vegginn til að tryggja samhengi.*

*Bílskúr á lóð nr 83 var samþykktur árið 2006 og bílskúr á lóð nr 77 var einnig samþykktur árið 2006 þegar sömu húsverndarákvæði voru í gildi og eru í dag. Þá þótti bygging bílskúra ekki vera í ósamræmi við markmið aðalskipulags, sem voru þau sömu og eru í AR 2010-2030.*

*Út frá jafnræðisreglu stjórnarskrárinnar, 3.gr. stjórnskipunarlags nr. 97/1995, óskum við virðingarfyllst eftir því að niðurstaða skipulagsfulltrúa frá 1.febrúar 2021 verði endurskoðuð.*

Virðingarfyllst, f.h. lóðarhafa,



Kristján Ásgeirsson arkitekt faí

Reykjavík, 1. febrúar 2021 (HHN)

### Bergstaðastræti 81 – (fsp) bílskúr

Á embættisafgreiðslufundi skipulagsfulltrúa 29. janúar 2021 var lögð fram fyrirspurn Kristjáns Ásgeirssonar dags. 22. janúar 2021 ásamt bréfi dags. 21. janúar 2021 um að byggja bílgeymslu á austurhluta lóðarinnar nr. 81 við Bergstaðastræti, samkvæmt tillögu Ódags. Einnig er lögð fram þrívíddarteikningar ódags. Fyrirspurninni var vísað til umsagnar verkefnisstjóra og er nú lögð fram að nýju ásamt umsögn skipulagsfulltrúa dags. 1. febrúar 2021.



Kort af Borgarvefsjá



Götumynd af www.ja.is

Bergstaðastræti 81. Teikningar Þorleifs Eyjólfssonar húsameistara voru samþykktar í byggingarnefnd 1933. Breytingar eftir Guðrúnu Jónsdóttur og Knud Jeppesen arkitekta, samþykktar 1974.

### Skipulagsleg staða

Samkvæmt Aðalskipulagi Reykjavíkur 2010-2030 er Bergstaðastræti 81 á skilgreindu íbúðarsvæði ÍB12, Skólavörðuholt. Hverfið byggðist að stærstum hluta í samræmi við tillögu að heildarskipulagi Reykjavíkur innan Hringbrautar frá 1927 og var að mestu fullbyggt kringum 1950. Hverfið hefur heilsteypt yfirbragð. Í aðalskipulagi er svæðið innan Hringbrautar sérstakt hverfisverndarsvæði, en þar er markmiðið m.a. að varðveita og styrkja söguleg og fagurfræðileg einkenni byggðar og að svipmóti húsa (ytra byrði, veggáferð, gluggagerðir, þak o.fl.) verði sem minnst raskað og endurbygging miðist sem mest við upphaflega gerð hússins. Steyptir garðveggir setja einnig svip sinn á margar götur og hafi mikið umhverfisgildi.

Ekkert deiliskipulag er í gildi.

### Umsögn

Sótt er um að byggja tvöfalda bílgeymslu á lóð nr. 81 við Bergstaðastræti. Ekkert deiliskipulag er í gildi á svæðinu þarf því að skoða erindið út frá byggðamynstri svæðisins og aðalskipulagi Reykjavíkur.

Í aðalskipulaginu er almennt leiðarstef að draga úr notkun einkabílsins og fækka bílastæðum, sérstaklega í miðborginni þar sem stutt er í þjónustu og almenningssamgöngur. Eðlilegt má telja að færri bílar tilheyri hverri íbúð í þéttari miðborgarbyggðinni en í mörgum öðrum hverfum borgarinnar.

Nýr bílskúr á lóðinni krefðist þess að ný innkeyrsla yrði gerð frá götu. Almennum bílastæðum á borgarlandi (götu) myndi þar með fækka um a.m.k. eitt þar sem innkeyrslan yrði staðsett. Ekki er æskilegt að fjölga sérafnotastæðum/innkeyrslum í miðborginni á kostnað sameiginlegra bílastæða og er almennt ekki tekið jákvætt í slíkt. Rétt er að í götunni eru bílskúrar og bílastæði sem hafa verið samþykkt á síðustu áratugum en ekki er um að ræða erindi sem hafa verið samþykkt eftir gildistöku aðalskipulags Reykjavíkur 2010-30. Auk

---

Þess hefur ekki verið tekið jákvætt í að brjóta upp garðveggi á þessu svæði til að koma fyrir bílastæðum eða bílskúrum. Dæmi eru um að heimilað sé að útbúa aðgengi að eldri bílskúrum en ekki nýjum.

Nýr bílskúr á lóð nr. 81 við Bergstaðastræti samræmist þannig ekki markmiðum aðalskipulags.

Í bréfi umsækjanda eru talin upp nokkur dæmi um bílskúra í götunni. Um er að ræða Bergstaðastræti 83, 77, 75 og 67. Bílskúrar og aðrar framkvæmdir á þessum lóðum voru samþykkt fyrir gildistöku aðalskipulags Reykjavíkur 2010-30 þegar aðrar áherslur og markmið voru í gildi.

### **Niðurstaða**

Ekki er fallist á erindið sbr. umsögn.

F.h. skipulagsfulltrúa,

Haukur Hafliði Nínuson

Skipulags- og samgönguráð  
7. apríl 2021

# Bergstaðastræti 81

Lagt fram málskot ALARK arkitekta ehf. dags. 12. febrúar 2021 vegna neikvæðrar afgreiðslu skipulagsfulltrúa frá 5. febrúar 2020 um að byggja bílgeymslu á austurhluta lóðarinnar nr. 81 við Bergstaðastræti.



Reykjavíkurborg  
Umhverfis- og skipulagssvið





## Aðalskipulag Reykjavíkur 2010-2030

### Borgarhluti 2 – Miðborg

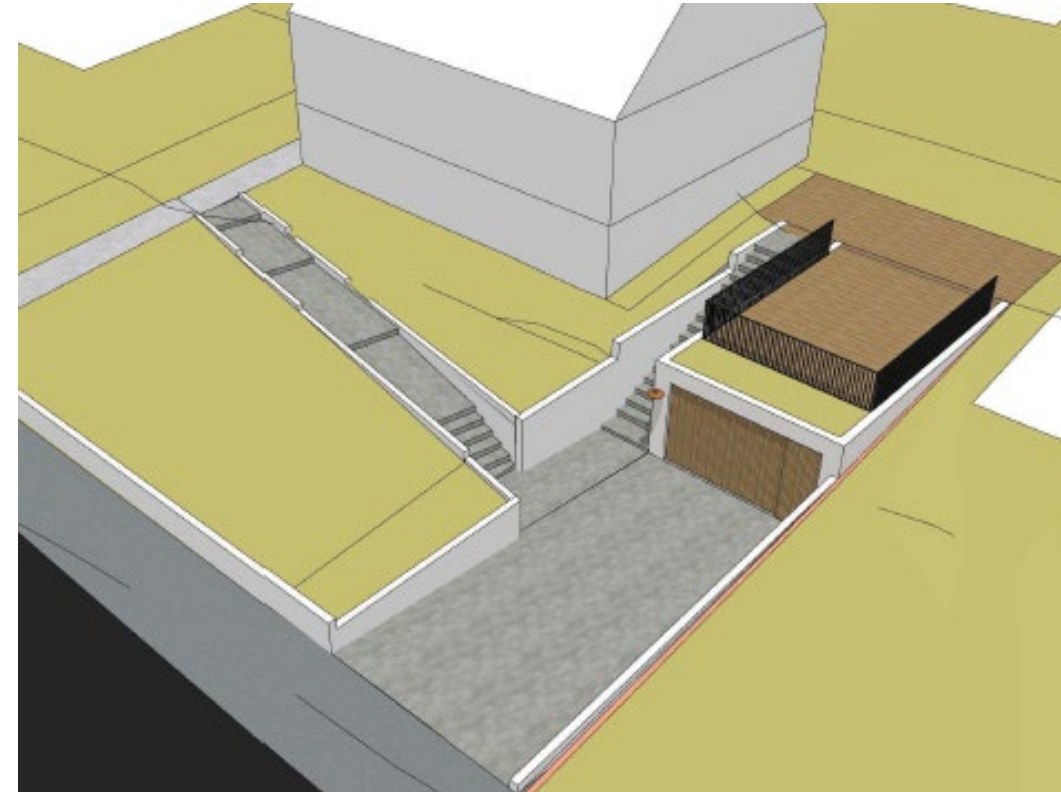
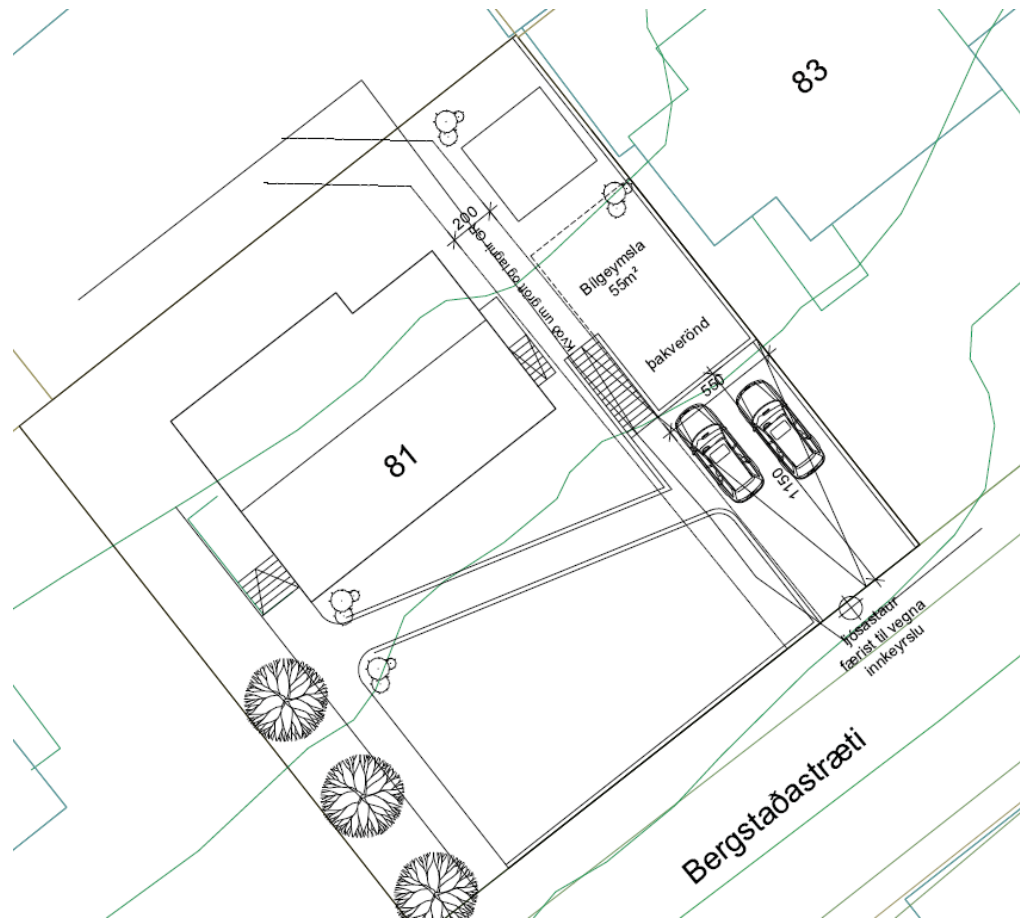
#### Íbúðarsvæði.

ÍB12, Skólavörðuholt. Hverfið byggðist að stærstum hluta í samræmi við tillögu að heildarskipulagi Reykjavíkur innan Hringbrautar frá 1927 og var að mestu fullbyggt kringum 1950. Hverfið hefur heilsteypt yfirbragð. Í aðalskipulagi er svæðið innan Hringbrautar sérstakt hverfisverndarsvæði, en þar er markmiðið m.a. að varðveita og styrkja söguleg og fagurfræðileg einkenni byggðar og að svipmóti húsa (ytra byrði, veggáferð, gluggagerðir, þak o.fl.) verði sem minnst raskað og endurbygging miðist sem mest við upphaflega gerð hússins. Steyptir garðveggir setja einnig svip sinn á margar götur og hafi mikið umhverfisgildi.

#### Ekkert deiliskipulag í gildi.



Sótt um að byggja bílskúr með tvöfaldri innkeyrslu á lóð nr. 81 við Bergstaðastræti. Ekkert deiliskipulag er í gildi á svæðinu þarf því að skoða erindið út frá byggðamynstri svæðisins og aðalskipulagi Reykjavíkur.



### Umsögn skipulagsfulltrúa dags. 1. febrúar 2021

Í aðalskipulaginu er almennt leiðarstef að draga úr notkun einkabílsins og fækka bílastæðum, sérstaklega í miðborginni þar sem stutt er í þjónustu og almenningssamgöngur. Eðlilegt má telja að færri bílar tilheyri hverri íbúð í þéttri miðborgarbyggðinni en í mörgum öðrum hverfum borgarinnar.

Nýr bílskúr á lóðinni krefðist þess að ný innkeyrsla yrði gerð frá götu. Almennum bílastæðum á borgarlandi (götu) myndi þar með fækka um a.m.k. eitt þar sem innkeyrslan yrði staðsett. Ekki er æskilegt að fjölga sérafnotastæðum/innkeyrslum í miðborginni á kostnað sameiginlegra bílastæða og er almennt ekki tekið jákvætt í slíkt. Rétt er að í götunni eru bílskúrar og bílastæði sem hafa verið samþykkt á síðustu áratugum en ekki er um að ræða erindi sem hafa verið samþykkt eftir gildistöku aðalskipulags Reykjavíkur 2010-30. Auk þess hefur ekki verið tekið jákvætt í að brjóta upp garðveggi á þessu svæði til að koma fyrir bílastæðum eða bílskúrum. Dæmi eru um að heimilað sé að útbúa aðgengi að eldri bílskúrum en ekki nýjum.

Nýr bílskúr á lóð nr. 81 við Bergstaðastræti samræmist þannig ekki markmiðum aðalskipulags.

Í bréfi umsækjanda eru talin upp nokkur dæmi um bílskúra í götunni. Um er að ræða Bergstaðastræti 83, 77, 75 og 67. Bílskúrar og aðrar framkvæmdir á þessum lóðum voru samþykkt fyrir gildistöku aðalskipulags Reykjavíkur 2010-30 þegar aðrar áherslur og markmið voru í gildi.

### Niðurstaða

Ekki fallist á erindið sbr. umsögn.

### Umsækjandi lagði fram málskot með eftirfarandi rökum

1. Umsækjandi skrifar í a lið bréfs dags. 12. febrúar 2021 að í umsögn skipulagsfulltrúa segi að sótt sé um að byggja tvöfalda bílgeymslu. Það sé ekki rétt og að í bréfi með fyrirspurn komi fram að breidd bílgeymslu geti orðið 550 cm með tilliti til lagnakvaða sem liggja yfir þennan austurhluta lóðarinnar. Tvöföld bílgeymsla þurfi meiri breidd en það.

**Teikning fylgir sem sýnir innkeyrslu með tveimur bílum og var því gengið út frá því að um a.m.k. tvöfalda innkeyrslu væri að ræða.**

2. Í b lið skrifar umsækjandi að horft hafi verið til umhverfisins hvað varðar byggðarmynstur.

**Á svæðinu eru dæmi um bílgeymslur. Fyrirhuguð bílgeymsla er þó töluvert meira niðurgráfin en aðrar á svæðinu. Eitt dæmi er um tvöfalda bílgeymslu í götunni sem verður ekki fordæmisgefandi fyrir nýjar bílgeymslur.**

3. Í lið c skrifar umsækjandi að vísun umsagnaraðila í aðalskipulag Reykjavíkur skjóti ýmsu skökku við. Liðurinn telur fram rök um að skv. bíla- og hjólastæðastefnu borgarinnar sé húsið á svæði 1 og í því séu tvær íbúðir og þar með eigi að fylgja lóðinni tvö bílastæði.

**Ekki eru tekið undir þessi rök þar sem reglurnar eiga við um endurnýjun byggðar eða nýbyggingar og fjölgun íbúða.**

### Umsækjandi lagði fram málskot með eftirfarandi rökum

4. Í d lið bréfsins segir umsækjandi að rök skipulagsfulltrúa um að ekki sé æskilegt að fjölga sérafnotastæðum í miðborginni á kostnað sameiginlegra bílastæða sé mótsagnakennd þar sem á öðrum stað í umsögninni sé vísað í markmið aðalskipulags Reykjavíkur um fækkun bílastæða. Umsækjandi telur þetta hljóma eins og persónulega skoðun en ekki skipulagslegar forsendur.

### **Það er almennt markmið aðalskipulagsins að fækka bílastæðum. Það er ekki gert með því að fjölga sérafnotastæðum á lóðum í gróinni byggð**

5. Í e lið skrifar umsækjandi upp eldri byggingarleyfi um bílgeymslur á svæðinu. Í umsögn skipulagsfulltrúa kom fram að flestar þessar bílgeymslur hefði verið samþykktar fyrir gildistöku núgildandi aðalskipulags og að almennt sé ekki tekið jákvætt í að brjóta upp eldri garðveggi á þessu svæði til að koma fyrir bílastæðum eða bílskúrum m.a. vegna hverfisverndar á svæðinu. Umsækjandi tekur réttilega fram að svipuð eða sömu markmið um borgarvernd hafi verið í gildi með eldra aðalskipulagi og að bílgeymslur á svæðinu hafi samt sem áður verið samþykktar. T.d. bílskúrar á lóðum nr. 77 og 83, árið 2006 þegar sömu markmið voru í gildi. Er því ekki algjörlega rétt með farið í umsögn skipulagsfulltrúa að önnur markmið hafi verið í gildi.

### **Embætti skipulagsfulltrúa vinnur eftir skipulagslegum forsendum sem gilda hverju sinni og getur undirritaður ekki svarað fyrir einstaka afgreiðslur byggingarleyfa um miðjan þar síðasta áratug.**

Að lokum óskar umsækjandi eftir því að niðurstaða skipulagsfulltrúa frá 1. febrúar 2021 verði endurskoðuð út frá jafnræðisreglu stjórnarskráarinnar, 3. gr. stjórnskipunarlaganna nr. 97/1995.

