



# STARFSÁÆTLUN

BARNASKÓLA HJALLASTEFNUNNAR Í REYKJAVÍK FYRIR  
SKÓLAÁRIÐ 2018-2019

Ragnhildur Ásgeirsdóttir skólustjóri

## EFNISYFIRLIT

1.	STJÓRNSKIPULAG SKÓLANS .....	3
2.	STARFSFÓLK SKÓLANS .....	7
3.	SKÓLADAGATAL .....	10
4.	STARFSÁÆTLUN NEMENDA.....	12
5.	SKÓLAREGLUR.....	13
6.	UPPLÝSINGAR UM SKÓLASTARFID OG KYNNINGAR .....	15
7.	FORELDRAFÉLAG SKÓLA OG FORELDRASAMSTARF .....	16
8.	NEMENDAFÉLAG SKÓLANS .....	19
9.	STOÐPJÓNUSTA .....	20
10.	HAGNÝTAR UPPLÝSINGAR UM SKÓLASTARF.....	22
11.	MAT Á SKÓLASTARFI.....	23
12.	SAMSTARF VIÐ ÖNNUR SKÓLASTIG OG GRENNDARSAMFÉLAG .....	24
13.	FRÍSTUNDASTARFSEMI .....	25
14.	ÝMSAR ÁÆTLANIR .....	25
	HEIMILDIR OG ÍTAREFNI.....	28

# STARFSÁÆTLUN

## 1. STJÓRNSKIPULAG SKÓLANS

### 1.1. HUGMYNDAFRÆÐI OG SKÓLABRAGUR

---

Skólabragur og stofnanamenning Barnaskólans byggir á meginreglum Hjallastefnunnar. Þar er kveðið á um þau viðhorf til barna og fjölskyldna sem starfsmannahópurinn sameinast um að útfæra á hverju skólaári. Grundvöllurinn er hugmyndafræði þar sem bæði þarfir barna svo og réttur þeirra til að njóta bernsku sinnar er í fyrirrúmi. Í meginreglunum er einnig skýr áhersla á hlutverk starfsfólks og þeim samskiptamáta sem setur jákvæðni og lausnamiðaðar aðgerðir í fyrsta sæti og þar er einnig starfsmanna- og jafnréttisstefna skólans. Einnig kveða meginreglurnar á um umhverfi og efnivið skólans svo og viðhorf til umhverfis og náttúru (sjá meginreglur hér á eftir).

Leiðarljósinn í uppeldisstarfi Barnaskólans í Reykjavík byggjast á kynjanámskrá Hjallastefnunnar sem betur er kynnt hér á eftir. Leiðarljósinn felast í alls sex meginþáttum sem taka bæði til einstaklingsstyrkingar og félagslegrar þjálfunar og eru þau eftirfarandi:

1. **Agi:** Virðing, hegðun, kurteisi, framkoma
2. **Sjálfstyrkur:** Sjálfstæði, sjálfstraust, öryggi, tjáning
3. **Samskipti:** Umburðarlyndi, hjálpsemi, víðsýni, samstaða
4. **Jákvæðni:** Gleði, bjartsýni, ákveðni, hreinskiptni
5. **Vinátta:** Félagsskapur, umhyggja, nálægð, kærleikur
6. **Áræðni:** Kjarkur, kraftur, frumkvæði, framtak

Skólaföt eru notuð í Barnaskólanum. Markmiðið er margþætt en sem dæmi má nefna að með samskonar skólafatnaði styrkist liðsheild allra barnanna, samkeppni minnkar og öll börn mæta í þægilegum og slitsterkum vinnufatnaði á degi hverjum. Fötin eru hin sömu fyrir bæði kyn til að auka samkennd og draga úr kynjabundnum viðhorfum í klæðnaði. Skólafötin eru bláar buxur, rauðar eða bláar léttbuxur og í boði eru bæði langerma og stuttermá bolir með merkinu okkar. Börn velja um bláa eða rauða boli og einnig eru bæði blá og rauð „buff“ með Hjallastefnumerkinu. Rauð flíspeysa er einnig hluti skólafata.

### 1.2. MEGINREGLUR HJALLASTEFNUNNAR

---

Meginreglurnar eru grundvöllurinn að öllu starfi Hjallastefnuskóla. Þær eru í reynd bæði stefnuyfirlýsing og hugmyndafræði skólanna og fela í sér þá líffssýn og mannskilning sem allt starfsfólk sameinast um. Meginreglurnar eru í skýrri forgangsröð þar sem fyrstu reglurnar hafa skýran forgang og

hver regla byggir á þeirri sem á undan kemur. Jafnframt er fyrsta reglan innsti kjarni starfsins og koll af kolli umlykur hver regla þá næstu á undan.

**FYRSTA MEGINREGLA; börn og foreldrar: Hjallastefnunni er ætlað að mæta hverju barni eins og það er og virða og viðurkenna ólíkar þarfir aldurshópa, kynja og einstaklinga óháð uppruna og menningu. Skólanum ber einnig að virða valfrelsi og ólíkan áhuga barna og hlúa á víðfeðman hátt að velgengni allra.**

**ÖNNUR MEGINREGLA; starfsfólk: Hjallastefnunni er ætlað að stuðla að því að jákvæðni, gleði og kærleikur séu ráðandi öfl í samskiptum starfsfólks svo og í öllum samskiptum við börn og foreldra og aðra sem koma að málum skólans.**

**ÞRIÐJA MEGINREGLA; umhverfi: Hjallastefnunni er ætlað að skapa samfélag innan hvers skóla þar sem jafnvægi, einfaldleiki og gagnsæi er ráðandi í dagskrá, umhverfi og búnaði og reglur eru sýnilegar og áþreifanlegar. Þannig gefst börnum skiljanlegt og viðráðanlegt umhverfi miðað við aldur þeirra, þroska og getu.**

**FJÓRÐA MEGINREGLA; efniviður: Hjallastefnunni er ætlað að bjóða upp á leikefni við og einföld námsgögn þar sem sköpun og ímyndun er í fyrirrúmi í fjölbreyttri reynslu hvers barns. Þannig skapar sjálfbjarga fólk eigið nám og leikheim með eigin lausnum og raunveruleikatengd verkefni eru í fyrirrúmi.**

**FIMMTA MEGINREGLA; náttúra: Hjallastefnunni er ætlað að kenna börnum að skynja og njóta náttúrulegs umhverfis og virða náttúruna með nýtni, nægjusemi og hófsemi svo og með umhirðu og endurvinnslu.**

**SJÖTTA MEGINREGLA; Samfélag: Hjallastefnunni er ætlað að þjálfa aga og hegðun á jákvæðan og hlýlegan en um leið ákveðinn og hreinskiptinn hátt. Með nákvæmni og festu verður taminn vilji, leiðin til öryggis og frelsis fyrir alla í rósemd og friði innan skólasamfélagsins og síðar til ábyrgrar þátttöku í lýðræðisþjóðfélagi.**

### 1.3. STARFSEMI SKÓLANS

---

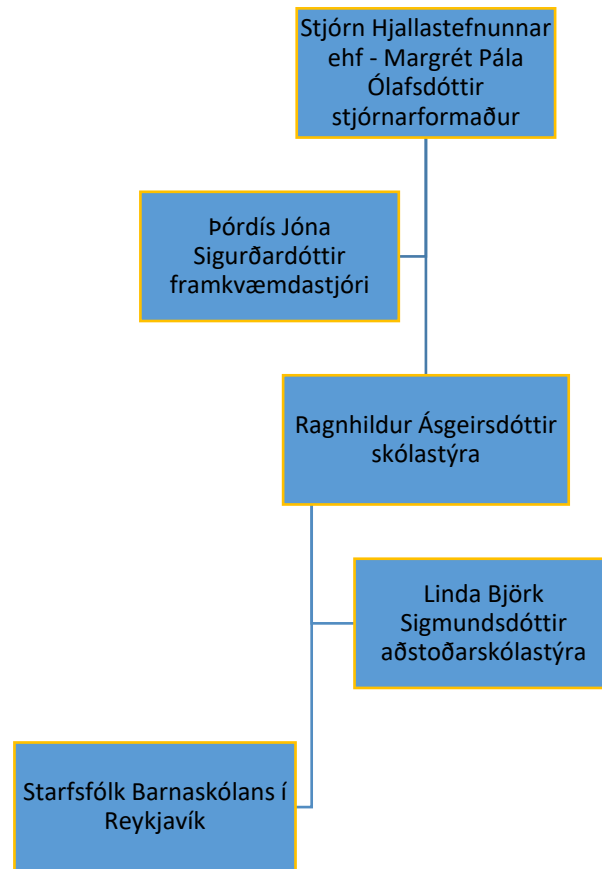
Barnaskólinn í Reykjavík er með starfsleyfi grunnskóla fyrir börn á aldrinum 5-9 ára. Barnaskóli Hjallastefnunnar í Reykjavík fyrst var settur 1. október 2008. Hann var fyrst til húsa í leikskólanum Laufásborg og síðar við Suðurgötu 14, í hjarta miðborgarinnar og í næsta nágrenni við ýmsar miðstöðvar menningar og lista. Haustið 2009 fluttist skólinn í varanlegt húsnæði við Nauthólsveg 87 í Öskjuhlíðinni þar sem hann starfar í náinni samvinnu við leikskólann Öskju sem einnig er rekinn af Hjallastefnunni.

Skólinn er sjálfstætt rekinn skóli skv. 43. grein grunnskólalaga og starfar á grundvelli skipulagsskrár sem staðfest er af menntamálaráðherra. Skólanefnd og stjórn Hjallastefnunnar fara með æðsta vald í málefnum skólans skv. grunnskólalögum.

Skólaárið 2018-2019 eru 121 börn í skólanum á aldrinum 5 - 9 ára. Kennarar og annað starfsfólk eru 31 talsins.

#### 1.4. SKIPURIT BARNASKÓLA HJALLASTEFNUNNAR Í REYKJAVÍK

---



#### 1.5. STJÓRNENDATEYMI.

---

Nýráðin skólastýra Barnaskólans er Ragnhildur Ásgeirsdóttir og aðstoðarskólastjóri/fagstýra er Linda Björk Sigmundsdóttir. Skólastjóri starfar í nánú samstarfi við framkvæmdarstjóra Hjallastefnunnar Þórdísi Jónu Sigurðardóttur og Margrétu Pálu Ólafsdóttur, stjórnarformann Hjallastefnunnar. Skipa ofangreindar stjórnendateymi skólans.

#### 1.6. SKÓLARÁÐ

---

Í lögum um grunnskóla, nr.91/2008, 8. gr. segir að við grunnskóla skuli starfa skólaráð sem er samráðsvettvangur skólastjóra og skólasamfélags um skólahald. Í Barnaskólanum er skólaráð starfandi og er það skipað af foreldrum, fulltrúa úr grenndarsamfélagi, skólastjóra, kennara og starfsmanni skólans. Skólaráðið fundar að meðaltali á sex vikna fresti (Lög um grunnskóla).

### 1.7. VERKSVIÐ STARFSFÓLKS

---

Verksvið starfsfólks er mismunandi eftir starfsheitum. *Skólastjóri starfar skv. 7.grein grunnskólalaga.*

Verksvið skólastjóra nær til faglegra hliða skólastarfsins og daglegrar umsýslu. Hann ber ábyrgð á stefnumörkun skólans og vinnur við hana eftir því sem honum er falið af sveitarstjórn eða kveðið er á í lögum og reglugerðum. Skólastjóra ber að kynna sér eftir föngum störf kennara og annarra starfsmanna skólans og árangur þeirra. Honum ber einnig að gera sér far um að veita kennurum og öðrum starfsmönnum skólans allt það lið sem hann má með ráðum og dáð. Skólastjóri boðar til kennarafunda svo oft sem þurfa þykir en þó eigi sjaldnar en einu sinni í mánuði. Ætíð skal boða fund ef þriðjungur kennara skólans æskir þess.

Kennari, sem ráðinn er til starfa í grunnskóla, skal gegna því samkvæmt lögum, reglugerðum, aðalnámsskrá grunnskóla, erindisbréfi og kjarasamningum.

*Starfsfólk grunnskóla starfar skv. 11. og 12. grein grunnskólalaga.*

Á kennara hvílir sú skylda að miðla þekkingu til nemenda og veita hverjum nemenda tækifæri til að afla sér þekkingar og leikni, örva starfsgleði nemenda og frjóa hugsun. Kennara ber að sjá til þess að sérhver nemandi fái viðfangsefni við hæfi, aðstoða hvern og einn í náminu, hvetja til sjálfstæðra vinnubragða, hjálpa hverjum og einum til að meta stöðu sína í náminu og stuðla að því að hver nemandi tileinki sér heilbrigðar lífsvenjur. Kennari skal leitast við að vera nemendum sínum til fyrirmyndar um háttvísi, stundvísi og reglusemi og gæta trúnaðar við nemendur og virða þann trúnað sem þeir sýna honum. Kennari gæti þagmælsku um þau einkamál er hann fær vitneskju um í starfi og þagnarskylda helst þótt látið sé af starfi.

Kennara ber að annast kennslu og nauðsynlegan undirbúning samkvæmt stundaskrá og sinna öðrum störfum við grunnskólann sem honum eru falin af skólastjóra enda samræmast þau starfssviði hans. Í starfi kennara felst meðal annars:

- að annast kennslu samkvæmt meginmarkmiðum aðalnámsskrár og stefnu skólans
- að skipuleggja kennslu sína í samræmi við markmið grunnskólalaga og með hliðsjón af þörfum og þroska nemenda hverju sinni
- að fylgjast með ástundun, framkomu og líðan nemenda og gera skólastjóra og forráðamönnum nemenda viðvart ef hann telur þörf á

- að fylgjast með aðbúnaði til náms og kennslu og gera skólastjóra viðvart ef umbóta er þörf
- að færa dagbækur reglulega, nemendaskrár, einkunnabækur og aðrar nauðsynlegar skýrslur
- að veita umsjónarkennurum og námsráðgjöfum upplýsingar um námsgengi einstakra nemenda
- að veita foreldrum sem gleggstar upplýsingar um skólann og skólastarfið og gengi viðkomandi nemenda
- að hafa hagsmuni nemenda að leiðarljósi og sýna hverjum og einum virðingu, áhuga og umhyggju
- að hafa jafnrétti nemenda í öllu skólastarfi að leiðarljósi.

#### 1.8. MÓTTAKA NÝRRA STARFSMANNA.

---

Þegar nýr starfsmaður byrjar í skólanum er honum boðið í heimsókn í skólann þar sem hann fær kynningu á starfi og vinnuramma. Þá er farið yfir grunnþætti Hjallastefnunnar og uppbyggingu skólastarfsins í skólanum. Það er mikilvægt að starfsfólk fái góða kynningu á starfinu þar sem Hjallastefnan er frábrugðin hefðbundnu skólastarfi á margan hátt. Að hausti sækir nýtt starfsfólk nýliðanámskeið Hjallastefnunnar. Boðið er upp á reglulega upprifjun og fræðsla er í kynjanámskrá og grunnþáttum Hjallastefnu yfir skólaárið.

#### 1.9. SÍMENNTUN

---

Í Barnaskólanum í Reykjavík er regluleg endurmenntun. Starfsfólk skólans kemur til vinnu 15. ágúst 2018 og sækir námskeið af ýmsum toga.

Hljóðaaðferð í lestrarkennslu er notuð í Barnaskólanum og sækja kennarar námskeið í henni. Grunnnámskeið fyrir kennara yngstu barnanna og framhaldsnámskeið fyrir kennara eldri barna.

Kennarar í Barnaskólanum hafa lokið grunn-og framhaldsnámskeiði í Numcon. Numcon eru stærðfræðigögn og námsefni sem byggð eru á hugmyndum Montessori, Stern og Cuisenaire. Þau hafa verið þróuð af háskólaprófessorum í Bretlandi. Barnaskólar Hjallastefnunnar hafa unnið með þetta verkefni og innleitt í stærðfræðikennslu.

Hjallastefnunámskeið og ráðstefnur eru reglulegur hluti af endurmenntun kennara. Í ágúst fara kennarar á námskeið og fyrirlestra auk þess sem nýir kennarar fara á nýliðanámskeið.



#### 1.10. ÁBYRGÐ OG SKYLDUR STARFSFÓLKIS

---

Í meginreglu tvö segir; Hjallastefnunni er ætlað að byggja upp þau viðhorf í starfi að jákvæðni, gleði og kærleiki ráði alltaf ferðinni milli starfsfólks og gagnvart börnum og foreldrum.

#### 1.11. NÖFN, NETFÖNG OG STARFSHEITI:

---

Starfsfólk veturinn 2017-18 er í neðangreindum lista. Nöfn og netföng þeirra er að finna á heimasíðu skólans, [www.hjalli.is/bskre](http://www.hjalli.is/bskre). Flestir kennarar eru í 100% starfi.

#### 1.12. TRÚNAÐARMENN OG ÖRYGGISVÖRÐUR

---

Trúnaðarmanneskja starfsfólks verður kosin við skólabyrjun í haust.

Öryggisvörður er Eggert Sigurðsson.

Nýr öryggistrúnaðarmaður verður kosinn í haust.

### 3. SKÓLADAGATAL

- Skóla- og kennsludagar eru alls 180 samkvæmt 28.gr. grunnskólalaga.
- Skólasetning verður þriðjudaginn 22. ágúst og skólaslit á fimmtudegi 7. júní 2017.
- Jólaleyfi verður frá 21. desember og hefst kennsla aftur þriðjudaginn 3. janúar. Frístundastarf verður opið fyrir börn samkvæmt venju 21.22., 27., 28. og 29. desember.
- Páskaleyfi er í dymbilviku dagana 26.,27.og 28.mars og hefst kennsla aftur á þriðjudeginum 3.apríl. Frístundastarf verður opið í dymbilviku.
- Vetrarfrí er á sama tíma og í öðrum grunnskólum Reykjavíkur; 19., 20. og 23. október á haustönn og 15. og 16. febrúar á vorönn.

#### 3.1. SKIPULAGSDAGAR Í BARNASKÓLANUM

---

- Föstudagur 15.september
- Föstudagur 10.nóvember
- Þriðjudagur 2.janúar
- Mánudagur 19.febrúar
- Föstudagur 11.maí

#### 3.2. FORELDRAVIÐTÖL

---

Foreldraviðtöl eru skertum skóladögum, einu sinni á hvorri önn, 13. nóvember og 20. febrúar.

#### 3.3. KENNSLUDAGAR

---

Í Barnaskólanum eru eingöngu tveir skertir dagar á skóladagatali. Þá daga mæta börnin í viðtöl ásamt foreldrum sínum. Skólasetningardagur hefst kl. 10 og að skólasetningu lokinni ganga öll börn til starfa og ljúka skóladegi samkvæmt dagsskipulagi. Á degi skólaslita eru börn í skólanum fram að skólaslitum sem eru ávallt eftir hádegi og fara að þeim loknum á vorhátíð foreldrafélagsins.

### 3.4. SAMRÆMD PRÓF

---

Samræmd próf 4. bekkjar eru í september. Íslenskupróf fimmtudaginn 28. september og stærðfræðipróf föstudaginn 29. september.

### 3.5. VETTVAANGSFERÐIR

---

Í Barnaskólanum fara börn og kennarar mjög reglulega í vettvangsferðir sem tengjast verkefnum og námi barnanna sem og skemmtiferðir sem auka víðsýni og reynslu barna. Á hverju vori fara börn og kennarar Barnaskólans í tveggja náttu vorferð. Er það liður í áræðnilotu sem er síðasta lota vetrarins samkvæmt kynjanámskrá. Áfangastaðir eru misjafnir eftir aldri barnanna.

5 ára börn fara í Vatnaskóg

6 ára börn fara í Ölver undir Hafnarfjalli

7 ára börn fara á Njáluslóðir og dvelja í Fljótshlíðinni

8 ára börn fara á Laxdæluslóðir og dvelja á Laugum í Sælingsdal

9 ára börn heimsækja slóðir Bárðar Snæfellsáss og dvelja á Arnarstapa

## 4. STARFSÁÆTLUN NEMENDA

### 4.1. STUNDAFJÖLDI OG KENNSLUTÍMI

---

Starfstími nemenda í grunnskólanum á skólaárinu 2018-2019 verður frá 22. ágúst til og með 6. júní 2019. Kennsludagar munu verða 180 skv. meðfylgjandi drögum að skóladagatali sem fullnægir kröfu í 28. gr. laga um grunnskóla um fjölda skóladaga svo og kröfum sömu greinar um leyfi og hvíldartíma nemenda.

Vikulegur kennslutími hvers nemanda í grunnskólanum verður að lágmarki 1200 mínútur á viku eða 240 mínútur á dag sbr. meðfylgjandi drög að kennsluskrá (stundaskrá) skólans. Það samsvarar 30 kennslustundum á viku sbr. ákvæði um 1.-4. bekk í 28. gr. laga um grunnskóla.

### 4.2. STARFSEMI SKÓLANS.

---

Starfsemi grunnskólans þ.e. markmið námsins, kennsluhættir og starfshættir grunnskóla mun að öllu leyti fylgja aðalnámskrá svo og skólanámskrá og starfsáætlun sbr. ákvæði í 24. og 29. gr. laga um grunnskóla. Jafnframt verður starfað í anda annarrar greinar sömu laga þar sem áherslan er lögð á samvinnu við heimilin, starfshætti sem skulu mótast af „umburðarlyndi og kærleika, kristinni arfleifð íslenskrar menningar, jafnrétti, lýðræðislegu samstarfi, ábyrgð, umhyggju, sáttfýsi og virðingu fyrir manngildi. Þá skal grunnskóli leitast við að haga störfum sínum í sem fyllstu samræmi við stöðu og þarfir nemenda og stuðla að alhliða þroska, velferð og menntun hvers og eins.“

Námshópar bera heitið kjarnar og er einn kjarni samsvarandi bekkjardeild. Kynjaskiptir kjarnar eru starfandi stóran hluta skólatímans en að auki eru samskipti og samvinna milli kynjanna skv. námskrá.

Mikið listastarf er í skólanum. Sérgreinar eru kenndar ýmist af kennurum í skólanum eða gestakennurum. Tónlistarsmiðjur eru kenndar og öflugt myndlistarstarf er í skólanum. Jóga og hugleiðsla er kennt vikulega og í smiðjum.

### 4.3. KENNSLUÁÆTLANIR

---

Kennarar gera kennsluáætlanir fyrir skólaárið eftir markmiðum hvers árgangs samkvæmt Aðalnámskrá grunnskóla. Einnig eru gerðar ítarlegri

áætlanir fyrir hverja lotu kynjanámskrár sem og vikuáætlanir eru sendar til foreldra á hverjum föstudegi.

## 5. SKÓLAREGLUR

### 5.1. SKÓLAREGLUR BARNASKÓLA HJALLASTEFNUNNAR Í REYKJAVÍK

---

Hjallastefnan byggir á því að gengið sé um nánasta umhverfið af virðingu þar sem virðing fyrir einstaklingum er í hávegum höfð. Lögð er áhersla á háttvísi og kurteisi með markvissum agaæfingum. Skólareglur eru einfaldar og fáar og settar í samvinnu við börnin sjálf í byrjun hvers skólaárs. Mæting barna er skráð af kennurnum og fylgt eftir af kennara og/eða skólastjóra. Kennari heldur utan um stundvísi barnahóps síns. Skólastjóri kemur að máli þar sem á við og þegar þurfa þykir.

Í kynjanámskrá Hjallastefnunnar er kveðið á hvernig skuli haga sér í skólastarfinu.

Ekki eru viðurlög við brotum á þeim reglum önnur en þau að þá er börnum leiðbeint og þeim kennt að æfa æskilega hegðun. Ef ekki gengur að aðstoða barn í skólastarfinu er haft samband við foreldra og þeim gert viðvart um hegðun. Unnið er í sameiningu að bættri hegðun. Lagt er upp með skýr skilaboð og einfaldar samskiptareglur sem börnin taka gjarnan þátt í að ákveða í byrjun skólaársins.

Úr Handbók Hjallastefnunnar

<b>Yfirheiti</b>	<b>Lotulyklar</b>
Agi	Virðing, hegðun, kurteisi, framkoma
Sjálfstæði	Sjálfstyrking, sjálfstraust, öryggi, tjáning
Samskipti	Umburðarlyndi, hjálpssemi, vísýni, samstaða
Jákvæðni	Félagsskapur, umhyggja, nálægð, kærleikur
Áræðni	Kjarkur, kraftur, virkni, frumkvæði

Skólinn byrjar stundvíslega klukkan 9:00.

Nemendur og kennarar klæðast skólafötum í skólanum.

Við berum virðingu fyrir okkur sjálfum og öðrum.

Við berum virðingu fyrir og hugum að umhverfi okkar.

Í Barnaskólanum skiptast börnin á hverjum kjarna á að vera leiðtogar. Hlutverk leiðtogans er fyrst og fremst að vera góð fyrirmynd fyrir hina drengina/stúlkurnar.

- Eftir því sem leiðtoginn eflist og eldist getur hann/hún tekið þátt í að skipuleggja að einhverju leyti daginn með kennaranum eins og t.d. þegar á að velja óskaval og þætti í dagskipulaginu sem eru sveigjanlegir.
- Hann/hún getur fylgst með dagskipulaginu og látið vita þegar skipta á um stöðvar eða þegar komið er að ávaxtastund og vali o.þ.h.
- Hann/hún getur stjórnað valfundi þegar kennari er kominn með góðan valfund og börnin alveg með á nótunum hvernig hann eigi að fara fram.
- Leiðtoginn getur hugsanlega tekið þátt í að leiða lýðræðisfundi með kennaranum þar sem farið er yfir samskiptin á kjarnanum og komið með ábendingar um lausnir ef upp koma minniháttar samskiptavandamál.
- Hann/hún getur líka komið með góðar hugmyndir að verkefni og hvernig eigi að framkvæma þær þannig að hann/hún læri að fá fólk með sér í framkvæmd og úrlausn á hugmyndavinnu.

Gott er að gera leiðtogaæfingar og fara t.d. í ferðir þar sem leiðtoginn leiðir hópinn í gegnum einhvers konar óvissu. Leiðtogaæfing í gegnum skóginn í Öskjuhlíð er dæmigerð æfing. Þá verður leiðtoginn að passa að halda hópinn og að finna góða leið fyrir alla. Hann/hún á ekki að vera "fyrst í mark" heldur að sjá til þess að koma öllum heilum og höldnum heim.

Leiðtoginn er hins vegar **ekki** aðstoðarkennari og á ekki að gefa vinum og vinkonum fyrirmæli eða vera með athugasemdir varðandi hegðun þeirra. Hann/hún hefur ekki vald til að bjóða vinum/vinkonum að "gjöra svo vel" eða að fara í röð eða gefa annars konar fyrirmæli eftir því hvernig börnin hegða sér eða hvort hin börnin eru vel kjörnuð.

Markmið með leiðtoganum er að gera börnin sjálfstæð, nota gagnrýna hugsun, efla þau félagslega og persónulega og styrkja þau í skapandi hugsun. Þau fá að taka þátt í að móta starfið, koma með ábendingar og stinga upp á verkefnum. Þau eru spurð að því hvernig best sé að framkvæma hugmyndina og verða þau að koma með úrlausn. Svo þurfa þau að fá vini sína og vinkonur með sér í verkefnið.

## 6. UPPLÝSINGAR UM SKÓLASTARFIÐ OG KYNNINGAR

### 6.1. KYNNINGAR Á SKÓLASTARFI.

---

Þegar komið er í skólann fylla foreldrar út dvalarsamning og skrá þá hversu mikla frístund þau kjósa fyrir barnið sitt. Allar upplýsingar um skólagjöld og dvalargjöld í frístundarstarfi eftir skólatíma er að finna á heimasíðu skólans, [www.hjalli.is/bskre](http://www.hjalli.is/bskre)

Þegar barnið mætir í skólann fær fjölskyldan upplýsingar um skólastarfið, námsmarkmið árgangs og fleiri þætti sem gott er að vita, þessar upplýsingar geta foreldrar sótt á heimasíðu skólans.

Á hverju skólaári bætast nýir nemendur í hópinn og nýtt starfsfólk. Börn sem eru að hefja skólagöngu í Barnaskólanum koma í heimsókn áður en skólagangan hefst, sem er skipulögð í samvinnu við foreldra. Börn sem bætast í hópinn eftir að skóli hefst að hausti koma einnig í heimsókn ásamt foreldri áður en skólavist hefst. Skólastjóri tekur sérstaklega á mótí barni og foreldrum. Í heimsókninni kynnast börn og foreldrar skólaumhverfinu og hitta viðkomandi kennara sem mun hafa umsjón með barninu. Skólastjóri skipuleggur þjónustu sem veitt er börnum af erlendum uppruna. Börnunum er sérstaklega fylgt eftir af kennara þess og skólastjóra. Sérstakur stuðningur við einstaklinga sem ekki tala íslensku við komu í skólann er veittur í formi einstaklingsþjálfunar, þar sem barnið fær aukna þjálfun í námsveri skólans.

### 6.2. SAMSKIPTALEIÐIR

---

Stjórnendur og kennarar Hjallastefnunnar leggja mikið upp úr nánd og góðu samstarfi. Þess vegna er unnið mjög markvisst að því að auðvelt sé fyrir foreldra að ná í stjórnendur og kennara í skólanum. Foreldrar geta hringt beint í farsíma skólastjóra og sent tölvupóst á netfang hennar [ragnhildur@hjalli.is](mailto:ragnhildur@hjalli.is)

## 7. FORELDRAFÉLAG SKÓLA OG FORELDRASAMSTARF

**Í lögum um grunnskóla, nr. 91/2008, 9. gr.** er kveðið á um að við grunnskóla skuli starfa foreldrafélag. Skólastjóri er ábyrgur fyrir stofnun þess og sér til þess að félagið fái aðstoð eftir þörfum. Hlutverk foreldrafélags er að styðja við skólastarfið, stuðla að velferð nemenda og efla tengsl heimila og skóla (Lög um grunnskóla). Í Barnaskólanum í Reykjavík er virkt foreldrafélag. Stjórn foreldrafélagsins er skipuð að hausti.

### 7.1. KYNNING, LÖG OG STARFSREGLUR

---

#### LÖG FORELDRAFÉLAGS BARNASKÓLA HJALLASTEFNUNNAR

1.gr. Félagið er foreldrafélag Barnaskóla Hjallastefnunnar í Reykjavík. Félagar skulu teljast allir forráðamenn nemenda skólans.

2.gr. Markmið félagsins er að;

- vera samstarfsvettvangur foreldra sem eiga börn í skólanum
- efla og tryggja gott samstarf foreldra, stjórnenda og starfsfólks skólans
- styðja heimili og skóla við að skapa nemendum góð uppeldis- og menntunarskilyrði
- koma á framfæri sjónarmiðum foreldra varðandi skóla- og uppeldismál
- standa vörð um réttindi barna til mennta og aukins þroska
- uppfylla kröfur laga um grunnskóla nr. 91/2008.

3.gr. Félagið hyggst vinna að markmiðum sínum og ná fram tilgangi sínum með því m.a. að:

- koma á umræðu-, fræðslu- og kynningafundum um uppeldis- og skólamál
- standa fyrir og styðja við upplýsingamiðlun skólans til foreldra m.a. með virku upplýsingaflæði í gegnum heimasíðu skólans [www.hjalli.is/bskre](http://www.hjalli.is/bskre). Þar skulu jafnframt birtar fundargerðir félagsins og annað það sem varðar viðgang og vöxt þess
- veita stjórnendum skólans og skólayfirvöldum lið, til þess að aðstæður til náms og félagslegra starfa verði eins góðar og kostur er
- styðja og efla hverja þá starfsemi sem kann að stuðla að auknum þroska og menningu skólans



- stuðla að, eftir því sem við á, samstarfi við önnur foreldrafélag, landssamtök foreldra og nefndir og ráð á vegum bæjarfélagsins

4.gr. Stjórn félagsins skal skipa foreldrum/forráðamönnum frá hverjum kjarna skólans. Á síðasta fundi hvers starfsárs skal kanna meðal kjörinna fulltrúa hverjir hyggjast gefa kost á sér til áframhaldandi setu í foreldrafélaginu. Að hausti skal leita eftir framboðum eftir því sem þurfa þykir. Fulltrúar geta gefið kost á sér til áframhaldandi setu, en leitast skal eftir eðlilegri endurnýjun í stjórn. Stjórnin skiptir með sér verkum. Auk formanns skal stjórnin kjósa, varaformann, ritara og gjaldkera.

5.gr. Aðalfundur félagsins skal haldinn fyrir lok septembermánaðar ár hvert. Stjórnin boðar til fundarins í samstarfi við skólastjóra og skal fundurinn auglýstur með a.m.k. viku fyrirvara. Aðalfundur telst löglegur ef löglega er til hans boðað, með auglýsingum í skólanum, á heimasíðu félagsins eða í sérstökum tilkynningum til foreldra. Í fundarboði skal jafnan greina frá efni fundarins.

6.gr. Stjórn foreldrafélagsins getur skipað nefndir um sérstök afmörkuð verkefni. Stjórnin skal bera ábyrgð á störfum slíkra nefnda.

7.gr. Stjórn foreldrafélagsins skal koma saman eigi sjaldnar en þrisvar á hverju skólaári og oftár ef þurfa þykir. Fyrsti fundur skal haldinn í upphafi hvers skólaárs. Þar skulu rædd mál sem varða markmið og starf foreldrafélagsins og starf foreldra í einstökum kjörnum.

8.gr. Stjórn félagsins er heimilt að óska eftir því að foreldrar greiði mánaðarlegt framlag til félagsins. Skal foreldrum kynnt þessi gjaldtaka og leitast eftir því að innheimta gjaldið jafnhliða gjöldum sem skólinn innheimtir beint. Fjárhæð gjaldsins skal ákveðin á aðalfundi félagsins.

9. gr. Ákvörðun um slit félagsins verður tekin með einföldum meirihluta á stjórnarfundum. Skulu þá allar eignir félagsins renna til skólans.

10.gr. Lögum þessum má breyta með einföldum meirihluta á aðalfundi félagsins, enda sé lagabreytinga réttilega getið í fundarboði aðalfundar, bæði að efni og innihaldi.

11.gr. Lög þessi taka gildi frá og með 20. september 2010.

## 7.2. NÖFN OG NETFÖNG STJÓRNAR

---

Eyrún Eggertsdóttir [eyrune\(hjá\)gmail.com](mailto:eyrune(hjá)gmail.com) formaður

Auður Þórunn Rögnvaldsdóttir [audurtr\(hjá\)gmail.com](mailto:audurtr(hjá)gmail.com) gjaldkeri

### 7.3. KJARNAFULLTRÚAR

---

Kjarnafulltrúar eru í hverjum kjarna, að minnsta kosti tveir foreldrar/forráðamenn fyrir hvern hóp. Hlutverk þeirra er að halda utan um kjarnakvöld einu sinni á önn í það minnsta auk þess að vera tengiliður foreldra kjarnans og stjórnar foreldrafélags.

### 7.4. VIÐBURÐIR Á VEGUM FORELDRAFÉLAGS

---

Viðburðir á vegum foreldrafélagsins eru meðal annars eftirfarandi:

- Haustsamvera í september.
- Jólafundur fyrir foreldra og börn.
- Fyrirlestur fyrir foreldra.
- Bingó að vori.
- Vorhátíð að loknum skólaslitum.

## 8. NEMENDAFÉLAG SKÓLANS

Í lögum um breytingu á lögum um grunnskóla, 1. gr. 17. gr. laganna, kemur fram að nemendafélag skuli sitja a.m.k. einn fulltrúi úr hverjum árgangi 6.-10. bekkjar. (Lög um breytingu á lögum grunnskóla). Þar sem nemendur í Barnaskólanum eru á aldrinum 5-9 ára hefur verið farin önnur leið. Nemendafélag Barnaskólans er skipað öllum börnum í elsta árangri skólans, sem kjósa að taka þátt. Nemendafélagið hittist reglulega. Þau fara inn í kjarnana og heyra frá samnemendum sínum og setja upp hugmyndakassa sem þau kynna og fara reglulega yfir það sem þangað kemur. Tvö börn úr nemendaráði sitja einnig í skólaráði og mæta á fundi einu sinni á önn. Ekki er komin hefð fyrir neinum uppákomum á vegum nemendafélagsins.

## 9. STÖÐPJÓNUSTA

Hjallastefnan er í samstarfi við Sálstofuna í Kópavogi og sjá sálfræðingar stofunnar um greiningar og þroskamat sem gera þarf. Sérkennarar skólans eru Júlía Heiða Ocares og sér hún um atferlisþjálfun, ráðgjöf og almennt utanumhald sérkennslu. Benedikta Birgisdóttir sér um námslega aðstoð við nemendur sem þurfa á aðstoð að halda. Allar greiningar og ráðgjöf eru í umsjón Barnaskólans, þ.e. skólastjóra og fara þær fram innan skólans. Skólinn er með starfssamning við Bryndísi Guðmundsdóttur talmeinafræðingi varðandi greiningar sem varða tal-og málþroska. Einnig er skólinn í samstarfi við sérfræðing í lesskimun/LOGOS prófum sem prófar börn í skólanum ef grunur um lesblindu/lesörðugleika er að ræða. Ef kennari óskar eftir því að barn sé athugað með einhverjum hætti er slíkt borið undir skólastjóra og viðkomandi foreldra/forráðamenn. Foreldrar/forráðamenn skrifa undir beiðni sem heimila þær athuganir sem óskað er eftir hverju sinni. Sérkennarar halda utan um öll sérkennslugögn.

### 9.1. SÉRKENNSLA OG SÉRSTUÐNINGUR

---

Sérkennsla og sérstuðningur sbr. 17. gr. laga um grunnskóla er fyrir hendi fyrir börn, sem eiga erfitt með nám sökum námsörðugleika, tilfinningalegra eða félagslegra örðugleika og/eða fötlunar, sbr. lög um skóla . Leitað verður eftir samvinnu við sérfræðinga á Skóla- og frístundasviði Reykjavíkurborgar og einnig við sérfræðiteymi Hjallastefnunnar sem starfar undir forystu sálfræðings Hjallastefnunnar. Sérstakt sérkennslurými er í skólanum.

### 9.2. NÁMSVER

---

Í skólanum er námsver, sem ber heitið Gestakjarni. Sérkennarar stýra Gestakjarna. Þangað fara börn til dæmis til að styrkja sig í námstengdum þáttum, fá vinnufrið eða til að fá meira ögrandi verkefni. Tveir sérkennarar starfa á gestakjarna og er annar þeirra atferlisþjálfari. Sjá þeir um utanumhald um stuðning inni í kjörnum, einstaklingsþjálfun, félagsfærniþætti og kennslu í námstengdum þáttum. Sérkennarar og kennarar sitja teymisfundi, skilafundi, vinna að einstaklingsáætlunum og öðru því tengdu, sem fer eftir eðli mála og eftirfylgni. Allt er þetta gert í samvinnu við skólastjóra, kennara og sálfræðinga skólans. Ýmist er unnið með börnum inni í kjarnanum þeirra, þeim boðið í hópatíma í gestakjarna eða boðið upp á einstaklingsþjálfun. Eftirfylgni og aðstoð fyrir börnin er samkvæmt lögum um sérkennslu (Reglugerð um sérkennslu).

### 9.3. NEMENDAVERNDARRÁÐ

---

Nemendaverndarráð er í Barnaskólanum sem starfar samkvæmt reglugerð um nemendaverndarráð. Í ráðinu er skólastýra, fulltrúi þjónustusviðs Reykjavíkurborgar, sérkennslustýra og skólahjúkrunarfræðingur. Nemendaverndarráð fundar einu sinni í mánuði.

### 9.4. SKÓLAHEILSUGÆSLA

---

Skólaheilsugæsla er fyrir hendi skv. 41. gr. grunnskólalaga og er leitað til Heilsugæslustöðvar hverfisins. Skólahjúkrunarfræðingur er með viðveru í skólanum einu sinni í viku. Hjúkrunarfræðingur er með viðveru í Barnaskólanum fyrir hádegi á fimmtudögum og sér um skólaheilsugæslu, mælingar, skoðanir og fræðslu. Ef upp kemur slys eða óhapp í skólanum er brugðist við því með tilliti til alvarleika þess og aðstæðna hverju sinni. Slysavarnir eru góðar þar sem húsnæðið er nýbyggt og uppfyllir ríkulegar öryggiskröfur. Öryggi barna er allt í fyrirrúmi og leitast kennarar við að fyrirbyggja að óhöpp komi upp en eins og alls staðar gera slysin ekki boð á undan sér. Það er mikilvægt að allt starfsfólk sé viðbúið og fer allt starfsfólk Barnaskólans í Reykjavík reglulega á skyndihjálparnámskeið. Slysaskráningar eru markvissar í skólanum.

### 9.5. BÖRN MEÐ ANNAÐ MÓÐURMÁL EN ÍSLENSKU

---

Móttökuáætlun er aðlöguð aðstæðum hverju sinni. Þá er farið yfir hversu mörg börn eru í skólanum hverju sinni, með annað móðurmál en íslensku. Þarfir hvers barns eru metnar af sérkennara. Þá er tekið mið af bakgrunni barnsins, tungumálafærni og færni á öðrum námssviðum. Tryggt er að börnin og foreldrarnir fái ráðgjöf og aðgang að öllum upplýsingum um Barnaskólann.

Túlkapjónusta; Barnaskólinn hefur nýtt sér þjónustu Alþjóðahússins og fengið túlka frá þeim ef þurfa þykir.

## 10. HAGNÝTAR UPPLÝSINGAR UM SKÓLASTARF

Skólinn opnar kl. 7:45 en formlegt skólastarf hefst kl. 9:00 og stendur til 14.30. Skóladagurinn er samfelldur með stundarhléum og matarhléi. Foreldrum býðst að kaupa tómstundastarf skv. 33. grein grunnskólalaga. Tómstundastarf er í boði eftir skólann til kl. 16:30 á daginn. Einnig er starfræktur tómastundaskóli í vetrarleyfum og í júní þannig að skólabörn eiga ávallt í hús að venda.

Símanúmer skólans er 555-7910 og netfang skólans er [barnaskolinnrvk@hjalli.is](mailto:barnaskolinnrvk@hjalli.is).

Heimasíða skólans er [www.hjalli.is/bskre](http://www.hjalli.is/bskre)

### 10.1. FORFALLATILKYNNINGAR

---

Ef foreldrar eða starfsfólk þurfa að biðja um leyfi er það gert annars vegar með því að ræða við kennara barns eða sækja um leyfi til skólastjóra. Ef boða þarf forföll af einhverju tagi, s.s. veikindi, er það tilkynnt símleiðis eða með tölvupósti að morgni dags.

### 10.2. BÓKASAFN

---

Bókasafn er ekki í skólanum en nemendur og kennarar nýta sér Borgarbókasafnið. Auk þess kemur bókaþillinn Höfðingi reglulega í Barnaskólann. Fartölva og spjaldtölvur eru á hverjum kjarna. Kennarar eru ábyrgir fyrir notkun þeirra.

1.12.1. Börn sem eru með farsíma geyma þá hjá kennara á skólatíma.

### 10.3. MÁLTÍÐIR

---

Nemendur fá heitan málsverð á skólatíma auk morgunverðar og síðdegishressingar í tómstundastarfi. Allar máltíðir koma frá fullbúnu mötuneytiseldhúsi sem staðsett er í öðru húsi Barnaskólans. Matreiðslumaður stýrir því eldhúsi og er eldhúsið með starfsleyfi tilskilinna aðila.

### 10.4. VIÐTALSTÍMAR

---

Viðtalstímar kennara eru eftir samkomulagi en allir kennarar eru í mjög góðu sambandi við foreldrahópinn sinn. Foreldrar geta leitað til kennara á skólatíma, hvort heldur sem er fyrir kennslu, í tölvupósti eða símleiðis að kennslu lokinni.

## 10.5. ÓSKILAMUNIR

---

Í foreldraviðtölum og við önnur tækifæri þegar foreldrar koma í heimsókn í skólann, svo sem í morgunkaffi eða aðrar hátíðir, er óskilamunum safnað saman og foreldrar og börn hvött til að finna sínar eigur í þeim. Hafi óskilamunir verið ósnertir í eitt ár eru fötin gefin til góðgerðarmála.

## 10.6. ÍPRÓTTAHÚS OG SUNDLAUG

---

Samningur hefur verið gerður við Íþróttafélagið Val um afnot af íþróttasal fyrir íþróttakennslu. Börnin í Barnaskólanum sækja sundkennslu í Sundhöll Reykjavíkur. Kennarar fylgja barnahópnum og eru þau keyrð í skólabíl á vegum skólans. Íþróttakennari Barnaskólans kennir börnunum sund og íþróttir. Íþróttakennsla fer fram í Valsheimilínu. Ef upp koma þær aðstæður að sund eða íþróttir í dagsskipulagi falla niður kemur íþróttakennari á öðrum tíma í skólann og fer með börnunum í úti-íþróttatíma.

## 10.7. HEIMANÁM

---

Heimanám felst eingöngu í daglegum heimalestri.

# 11. MAT Á SKÓLASTARFI

## 11.1. SJÁLFSMAT SKÓLANS

---

Sjálfsmat skólans eða gæðamat skv. 36. grein grunnskólalaga er með hliðstæðum hætti og sjálfsmat í öðrum leik- og barnaskólum Hjallastefnunnar og kemur fram í námskrá skólans. Þar er metið með kerfisbundnum hætti bæði árangur og gæði skólastarfs á grundvelli 35. gr. með virkri þátttöku starfsmanna, nemenda og foreldra eftir því sem við á. Að auki mun Reykjavíkurborg sinna mati og eftirliti með gæðum skólastarfs, sbr. 5. og 6. gr. sömu laga.

Heildarmat var framkvæmt af Skóla- og frístundasviði vorið 2013 og niðurstöður kynntar á haustönn 2013. Umbótaáætlun var gerð og kynnt í október 2013.

## 12. SAMSTARF VIÐ ÖNNUR SKÓLASTIG OG GRENNARSAMFÉLAG

### 12.1. SAMSTARF VIÐ LEIKSKÓLA

---

Barnaskólinn er í samstarfi við nágrannaskóla sinn, leikskólann Öskju sem og leikskólann Laufásborg. Samstarfið er í ýmsu formi en tengist að miklu leyti flutningi barna úr leikskólanum yfir í Barnaskólann. Eins starfa kennarar saman í tilfallandi vináttuverkefnum yfir veturinn.

### 12.2. SAMSTARF VIÐ TÓNLISTARSKÓLA

---

Í Barnaskólanum er mikið listastarf. Smiðjur eru kenndar af gestakennurum sem koma meðal annars frá Listaháskólanum og tónlistarskólum. Örvar Ingi Jóhannesson píanókennari er einnig í samstarfi við skólann og kemur hann í skólann og kennir börnum á píanó.

### 12.3. SAMSTARF ÝMSAR STOFNANIR

---

Barnaskólinn á í góðu samstarfi við ýmsar stofnanir, eftir því hvaða verkefni liggja fyrir. Þar má nefna stofnanir eins og Barnavernd, Raddlist ehf. og fleira.



### 13. FRÍSTUNDASTARFSEMI

Boðið er upp á frístundastarf eftir skóla frá kl.14.30 – 16.30. Þar eru börn í starfi inni á kjörnum með kennurum eða leiðbeinendum. Þau fá nónhressingu og geta valið sér ýmis viðfangsefni. Foreldrar geta keypt námskeið fyrir börnin sín í síðdegisstarfinu. Þar hefur verið boðið verið upp á námskeið í myndlist, leiklist, frönsku, tæknilegói og ýmiskonar hljóðfæranám.

### 14. ÝMSAR ÁÆTLANIR

Í Barnaskólanum í Reykjavík er starfandi aðgerðarteymi vegna ofbeldis gegn börnum. Í teyminu sitja skólastjóri og skólasálfræðingur. Aðgerðaráætlun hefur verið gerð af ofangreindum aðilum og er hún á heimasíðu skólans.

Áætlun gegn einelti er einnig á heimasíðu skólans.

Eldvarnar- og rýmingaráætlun er til staðar. Hún er aðgengileg starfsfólki í skólanum. Sama má segja um áætlun um viðbrögð við óveðri. Viðbragðsáætlun Almannavarna er á heimasíðu.

#### 14.1. ÁFALLAÁÆTLUN

---

Í Aðalnámskrá grunnskóla segir að eitt af skilgreindum hlutverkum grunnskólans sé að gæta þess að nemendum líði vel, andlega, líkamlega og félagslega. Það er því augljóst að rétt viðbrögð við áföllum er nauðsynleg.

Í skólanum er starfrækt áfallaráð.

Hlutverk þess er:

- að fara með verkstjórn þegar sorgaratburðir, válegir atburðir eða alvarleg áföll verða meðal nemenda og/eða starfsfólks innan skólans eða í tengslum við hann.
- að standa að fræðslu fyrir starfsfólk skólans um viðbrögð barna við áföllum (þó ekki í tengslum við sorgaratburði).
- að hvetja kennara til að fjalla um dauðann/áföll/missi í kennslu sinni án sérstaks tilefnis.
- að sjá til þess að foreldrum sé bent á það á hverju hausti að skólinn vill vita ef breytingar verða á heimilishögum nemenda, s.s. alvarleg veikindi, skilnaður og dauðsfall.

Í áfallaráði eru skólastjóri, sálfræðingur og sóknarprestur. Taka þarf tillit til þess, að hugsanlega vill sá aðili sem sorgaratburður snertir náíð, ekki íhlutun prests.

Skólastjóri er aðal stjórnandi viðbragðsferils. Hann aflar upplýsinga, staðfestir og veitir þær. Ef kennari eða annar starfamaður fréttir af áfalli í tengslum við skólann kemur hann upplýsingum til skólastjóra.

### **Börn.**

Ef viðkomandi sem fyrstur fær fréttir af alvarlegum atburði sem tengist barni í skólanum er ekki kennari barns skal viðkomandi hafa samband við skólastjóra sem tekur málið áfram og hefur samband við viðkomandi kennara. Kennari og skólastjóri vinna saman að því að vera í sambandi við aðstandendur hvort heldur sem á við að láta foreldri vita af alvarlegum atburði sem átt hefur sér stað í skólanum eða til þess að fá frekari fréttir frá foreldri vegna atburðar. Skólastjóri hefur samband við prest sem situr í áfallaráði ef eftir því er óskað af foreldri/forráðarmanni eða kennara. Skólastjóri kallar saman áfallaráð skólans sem fer yfir atburð og ákveður næstu skref um hvernig sé best að vinna úr áfalli með barnahópnum og kennara.

### **Starfsfólk.**

Ef viðkomandi sem fær fréttir af alvarlegum atburði sem tengist starfsmanni skólans er ekki skólastjóri skal viðkomandi setja sig fyrst í samband við skólastjóra. Skólastjóri hefur beint samband við starfsmann eða nánasta aðstanda hans. Skólastjóri hefur samband við prest sem situr í áfallaráði ef eftir því er óskað. Skólastjóri kallar saman áfallaráð skólans sem fer yfir atburð og ákveður næstu skref um hvernig best sé að vinna úr áfalli með starfsmannahópnum annars vegar og barnahópi viðkomandi starfsmanns hins vegar.

## FORVARNARSTEFNA

Forvarnarstefna Barnaskólans í Reykjavík felur í sér að fara ætíð eftir meginreglu eitt sem snýr að börnum. Alltaf skal hafa gætur á hverju einasta barni. Hlutverk starfsfólks er að búa hverju barni þau skilyrði að því líði alltaf sem allra best í skólanum, finni til trausts, virðingar, réttlætis og umhyggju í sinn garð. Með fámennum nemendahópnum á hvern kennara gefst aukið svigrúm til að fylgja eftir líðan hvers barns og nánari tengsl kennara og barns myndast. Það er skilyrðislaust hlutverk hvers starfsmanns við skólann að setja barn alltaf í forgang í daglegum störfum samkvæmt meginreglu eitt í starfsháttum Hjallastefnunnar.

Jafnréttisnámskrá Hjallastefnunnar byggir m.a. á eftirfarandi þáttum: samskipti, vinátta og félagsleg færni, sjálfstjórn og sjálfstæði svo og lýðræði og jafnrétti, sem metnir eru að verðleikum til jafns á við aðrar hefðbundnar námsgreinar Aðalnámskrár grunnskóla. Þannig er öll kennsla bundin við markmið og leiðir kynjanámskrár Hjallastefnunnar þar sem ofangreindir þættir eru skilgreindir samkvæmt þörfum bæði stúlkna og drengja. Markvisst er starfað að því að bæði kyn fái notið sín á eigin forsendum. Með kynjanámskránni er í fyrsta lagi beitt kynjaskiptingu stærstan hluta dagsins til að tryggja báðum kynjum réttláta kennslu, athygli, hvatningu og rými og einnig til að bæði stúlkur og drengir geti ótrufluð æft bæði eiginleika og færni sem í kynjablönduðu skólstarfi er venjulega einokað af hinu kyninu. Í öðru lagi er lagt upp úr að meta jákvæða þætti í menningu beggja kynja og auðga reynslu þeirra til að sporna gegn þeim veikleikum bæði stúlkna- og drengjamenningar sem birtist þegar kynjameningin verður of einhliða. Í þriðja lagi er beitt svonefndri uppbótavinnu til að styrkja bæði stúlkur og drengi á þeim sviðum sem hafa verið vanrækt vegna kynferðis þeirra. Þannig þarfnast stúlkur sérstakrar styrkingar og þjálfunar á sviði einstaklingseiginleika og má þar nefna sjálfstæði, jákvæðni, kjark og frumkvæði. Drengir þarfnast hins vegar styrkingar og meiri þjálfunar en þeir venjulega fá á sviði félagslegrar hæfni og ber þar hæst hegðunarkennsla, samstöðuæfingar t.d. gegn einelti og þjálfun í vináttu og nálægð. Bæði kyn fá þó vitaskuld bæði einstaklings- og félagsþjálfun en í mismiklu magni og á ólíkum forsendum eftir þörfum hvors kyns fyrir sig. Markmið kynjanámskrár Hjallastefnunnar er því að veita öllum börnum aðgang og þjálfun að öllum sammannlegum eiginleikum – óháð kynferði.

## 15. FRAMTÍÐARSÝN

Barnaskólinn í Reykjavík ætlar að stækka og dafna í Öskjuhlíðinni, í sátt við nágranna og náttúru. Þegar færi gefst og vel árar er gott að bjóða börnunum í skólanum að halda áfram upp á miðstig.

## HEIMILDIR OG ÍTAREFNI

Lög um breytingu á lögum grunnskóla. 2006. [Sótt 1. apríl 2014]  
<http://www.althingi.is/altext/stjt/2006.098.html>

Lög um grunnskóla. 2008. [Sótt 1. apríl 2014]  
<http://www.althingi.is/lagas/135b/2008091.html>

Margrét Pála Ólafsdóttir o.fl.. (2007). *Námskrá Barnaskóla Hjallastefnunnar*. Hafnarfjörður, Hjallastefnan ehf.

Reglugerð um sérkennslu. 2010. [Sótt 1. apríl 2014]  
<http://www.reglugerd.is/interpro/dkm/WebGuard.nsf/key2/585-2010>



Reykjavík 29/11 2018

Fyrir hönd Skólaráðs Barnaskóla Hjallastefnunnar í Reykjavík samþykkjum  
við skólaáætlun 208- 2019.

Virðingarfyllst

Eyrún Eggertsdóttir  
Formaður  
eyrune@gmail.com