



# Starfsáætlun Ártúnsskóla

## 2018 – 2019



**Efnisyfirlit:**

Um skólann .....	5
Skipurit og stjórnkerfi.....	6
Stefna og framtíðarsýn skólans .....	7
Umhverfisfræðsla .....	8
Grænfáninn: .....	9
Grenndarskógurinn: .....	10
Heilsueflandi skóli.....	10
Lífsleikni .....	11
Skólanámsskrá .....	11
Skóladagatal .....	12
Skólareglur: .....	15
Stundvísi - mætingar.....	16
Frímínútur - skólalóð .....	17
Nesti.....	17
Bækur, námsgögn, heimanám o.fl. ....	17
Umhverfisátak .....	17
Fatnaður .....	17
Hjólreiðar.....	18
Skemmdir.....	18
Hvernig er brugðist við agabrotum – verkferlar Skóla- og frístundasviðs.....	18
A . Verklagsregla um viðbrögð við hegðunar- og samskiptavanda nemenda. ....	18
B. Verklagsregla um viðbrögð við skólasóknar- og ástundunarvanda nemenda. ....	19
C. Verklagsregla um viðbrögð við lögbrotum og alvarlegum brotum nemenda á skólareglum. ....	19
D. Verklagsregla vegna trúnaðarbrests milli foreldra og skóla. ....	22
Mat á skólastarfi.....	22
Skimarnir, athuganir, samræmd könnunarpróf .....	23
Ytra og innramat-matsáætlun .....	24
Stoðþjónusta.....	26
Stuðningur í námi, sérkennsla, sérúræði .....	26
Námsver.....	26

Forvarnarstefna.....	29
Nemendaverndarráð .....	30
Lausnateymi .....	31
Áfallateymi.....	32
Jafnréttisáætlun .....	33
Eineltisáætlun.....	36
Móttaka nýrra nemenda .....	41
Móttaka 1. bekkinga.....	41
Nemendur sem innritast í skólann í eldri bekki og/eða þegar skólaár er hafið .....	41
Áætlun um móttöku nemenda með annað tungumál en íslensku .....	42
Undirbúningur og eftirfylgd vegna flutnings nemenda á næsta skólastig (Árbæjarskóla)....	43
Samstarf leik- og grunnskóladeildar Ártúnsskóla.....	43
Samstarf milli grunnskóla - og leikskóladeildar .....	44
Viðbragðsáætlun vegna influensu AH1N1 .....	46
Skólaheilsugæsla.....	46
Samstarf við þjónustumiðstöð.....	47
Samstarf við lögreglu .....	47
Samstarf við tónlistarskóla .....	48
Félagslíf – nemendafélag .....	48
Félag ungmenna í Ártúnsskóla, FUÁ.....	48
Stjórn FUÁ 2018 - 2019:.....	49
Samstarf við foreldra.....	49
Skólaráð og foreldrafélag .....	52
Verkefnaskrá 2018-2019 .....	52
Rannveig Andrésdóttir.....	53
Ellen Gísladóttir.....	53
Hólmfríður Bjargey Hannesdóttir.....	53
Edda Júlía Helgadóttir .....	53
Sigrún Árnadóttir.....	53
Hanna Sóley Helgadóttir .....	53
Guðmundur Páll Friðbertsson.....	53
Foreldrafélag .....	54
Bekkjarfulltrúar .....	55

Starfsfólk skólans:.....	56
Starfsmannastefna .....	56
Trúnaðarmenn .....	56
Öryggistrúnaðmaður og öryggisvörður .....	57

## Um skólann

Ártúnsskóli er frá og með 1. janúar 2012 samrekinn grunnskóli, leikskóli og frístundaheimili. Starfsstöðvar skólans eru tvær; Árkvörn 4 þar sem leikskóladeildin er til húsa og Árkvörn 6 þar sem grunnskólinn og frístundarheimilið eru til húsa.

Vorið 2017 héldum við upp á 5 ára sameiningarafmæli og það að 30 ár voru liðin frá því að skólastarf hófs í Ártúnsholti með stofnun Ártúnsskóla sem grunnskóla og Kvarnaborg sem leikskóla.

Skólastjóri er Rannveig Andrésdóttir, hún er forstöðumaður skólans og veitir honum faglega forystu og ber ábyrgð á stjórnun. Aðstoðarskólastjóri grunnskólans er Ellen Gísladóttir og staðgengill skólastjóra, aðstoðarleikskólastjóri er Hólmfríður Bjargey Hannesdóttir, forstöðumaður frístundar er Hanna Sóley Helgadóttir. Skrifstofa skólans er í grunnskólanum og skrifstofustjóri er Sigrún Árnadóttir. Umsjónarmaður skólans er Bárður Steinn Jóhannesson. Forstöðumaður námsvers er Ásta María Þorkelsdóttir í grunnskóladeild, sérkennslustjóri leikskólans er Sigurlaug Vigdís Gestsdóttir.

Ártúnsskóli hefur á að skipa hæfu og metnaðarfullu starfsfólki. Starfsmenn skólans eru um 70.

Skólaárið 2018-2019 eru grunnskólanemendur 194 í sjö bekkjardeildum í 1.- 7. bekk og 63 leikskólabörn á þremur deildum. 90 börn eru skráð í frístundastarf 1.- 4. bekkjar.

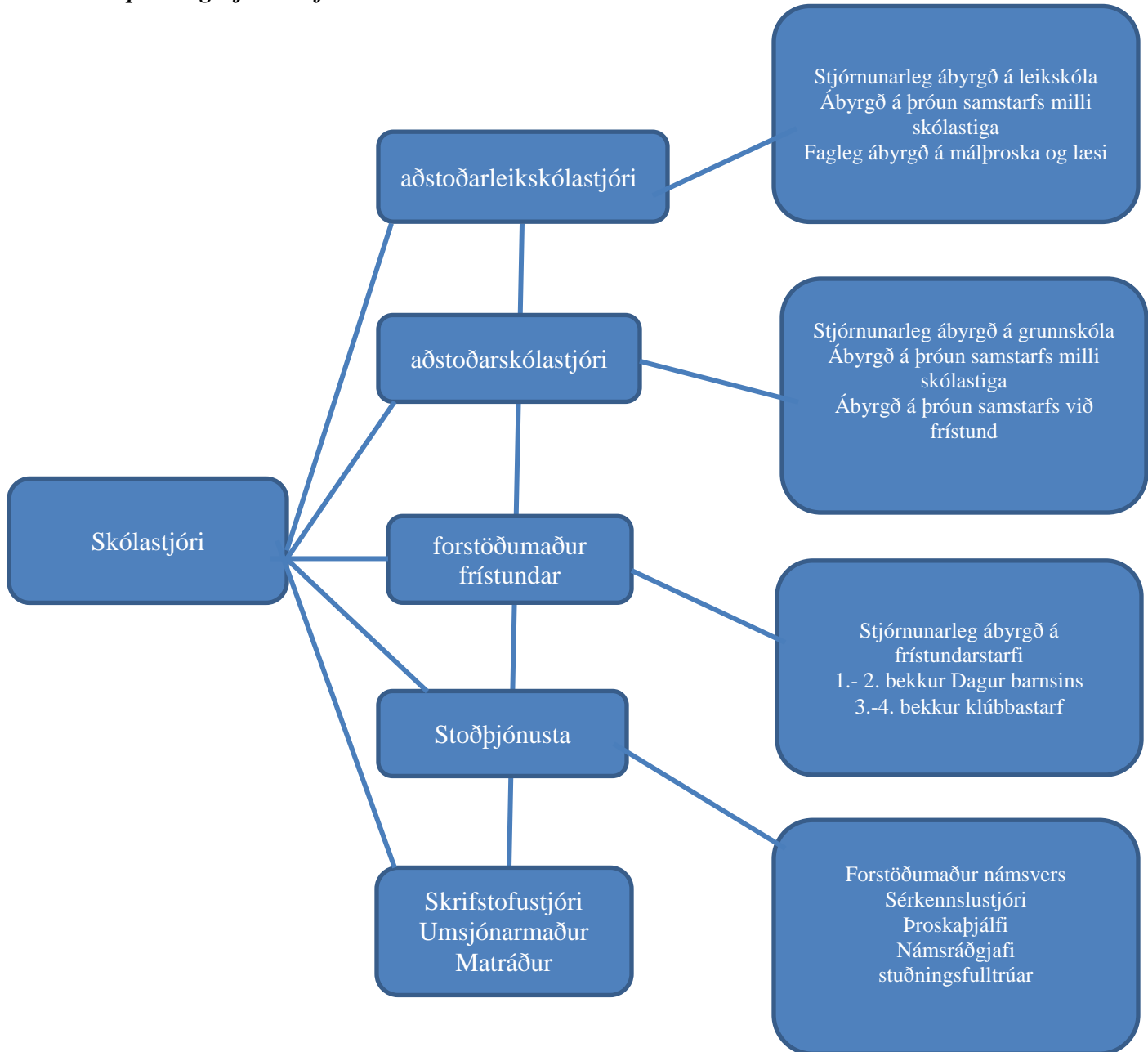
Ártúnsskóli er frá og með 1. janúar 2012 samrekinn grunnskóli, leikskóli og frístundaheimili. Starfsstöðvar skólans eru tvær; Árkvörn 4 þar sem leikskóladeildin er til húsa og Árkvörn 6 þar sem grunnskólinn og frístundarheimilið eru til húsa.

Vorið 2017 héldum við upp á 5 ára sameiningarafmæli og það að 30 ár voru liðin frá því að skólastarf hófs í Ártúnsholti með stofnun Ártúnsskóla sem grunnskóla og Kvarnaborg sem leikskóla.

Skólastjóri er Rannveig Andrésdóttir, hún er forstöðumaður skólans og veitir honum faglega forystu og ber ábyrgð á stjórnun. Aðstoðarskólastjóri grunnskólans er Ellen Gísladóttir og staðgengill skólastjóra, aðstoðarleikskólastjóri er Hólmfríður Bjargey Hannesdóttir, forstöðumaður frístundar er Hanna Sóley Helgadóttir. Skrifstofa skólans er í grunnskólanum og skrifstofustjóri er Sigrún Árnadóttir. Umsjónarmaður skólans er Bárður Steinn Jóhannesson. Forstöðumaður námsvers er Ásta María Þorkelsdóttir í grunnskóladeild, sérkennslustjóri leikskólans er Sigurlaug Vigdís Gestsdóttir.

Ártúnsskóli hefur á að skipa hæfu og metnaðarfullu starfsfólki. Starfsmenn skólans eru um 70. Skólaárið 2018-2019 eru grunnskólanemendur 194 í sjö bekkjardeildum í 1.- 7. bekk og 63 leikskólabörn á þremur deildum. 90 börn eru skráð í frístundastarf 1.- 4. bekkjar.

**Skipurit og stjórnkerfi**



## Stefna og framtíðarsýn skólans

Hlutverk Ártúnsskóla í samvinnu við heimilin, er að stuðla að alhliða þroska nemenda og leggja grunn að virkri þátttöku þeirra í lýðræðisþjóðfélagi.

Ártúnsskóli er skóli margbreytileikans, þar sem nemendur eru virkir þátttakendur í skólasamfélaginu og lögð er áhersla á heildstæða menntun allra.

Einkunnarorð skólans eru **ÁRANGUR – VIRÐING – VELLÍÐAN**.

Í skólanum er unnið samkvæmt stefnu fræðslufirvalda um skóla án aðgreiningar. Við byggjum námið á styrkleikum einstaklinganna og námsumhverfið mótað á þann hátt að það mæti einstaklingnum þar sem hann er staddur þannig að hann geti á eigin forsendum þroskast og náð góðum tókum á allri þeirri hæfni og getu sem hann býr yfir. Þar verður fjölbreyttum námsaðferðum beitt sem virkja bæði huga og hönd. Stefnt er að hámarks árangri.

Hlutverk skólans er í samstarfi við foreldra og grenndarsamfélag að byggja upp sjálfstæðan skapandi einstakling sem er tilbúinn að taka virkan þátt í framtíðarþjóðfélagi sem byggir á hugmyndum um jafnrétti og lýðræði.

Litið er á skólasamfélagið sem eina heild og skólastarfið byggt upp í anda sterkrar liðsheildar.

Lögð er áhersla á hlýlegt og styðjandi námsumhverfi þar sem einstaklingurinn finnur sig velkominn og hæfileikar hans fá notið sín.

Meginþræðir í stefnu skólans byggjum við á grunnþáttum menntunar (Aðalnámskrá 2011) læsi, sjálfbærni, lýðræði og mannréttindi, jafnrétti, heilbrigði og velferð og sköpun.

Til að ná þessum markmiðum leggjum við áherslu á:

- ✓ Umhverfisfræðslu, með þátttöku í grænánaverkefninu og öflugri samþættri útikennslu, sem stuðlar að heildrænni hugsun og fjölbreyttri nálgun viðfangsefna sem snerta lífsafkomu mannkynsins í framtíðinni. Til þessa notum við nærumhverfi skólans sem og útikennslustofuna í Elliðaárdalnum.
- ✓ Þátttöku í verkefninu “Heilsueflandi skóli”. Með það að markmiði að byggja upp heilbrigðan lífstíl skólasamfélagsins á öllum sviðum heilsu. Þátttaka í verkefninu gefur okkur tækifæri til að vinna á heilðrænan hátt með nemendur, mataræði og tannheilsu, heimilin, geðrækt, nærsamfélagið, hreyfingu- öryggi, lífsstíl og starfsfólk.

- ✓ Heildstæða móðurmálskennslu sem felur í sér markvissa þjálfun málþroska sem undirbúning lestrarnáms frá upphafi leikskólagöngunnar.
- ✓ Lýðræði og mannréttindi nemenda með því að gera þá að virkum þátttakendum í nemendafélagi, skólaráði og umhverfisnefnd eins og aldur þeirra og þroski gefur tilefni til. Þannig koma þeir að stefnumótun og skipulagi á sínum vinnustað.
- ✓ Skapandi starf, samsöngur og þjálfun í því að koma fram er sterkur þáttur í skólastarfi beggja skólanna. Mikilvægt er að rækta þessa þætti, með samverum á sal, sameiginlegum skemmtunum og uppákomum jafnt fyrir foreldra sem og samnemendur.
- ✓ Flæði á milli skólastiga, með sameiginlegar smiðjur og hringekjur. Samvinnu- og þemaverkefnum sem ná til alls skólastarfsins.

## Umhverfisfræðsla

Áhersla hefur verið lögð á að nemendur læri að upplifa náttúruna og umhverfi sitt á jákvæðan og ábyrgan hátt. Umhverfismennt er daglegur þáttur í starfi skólans og viðfangsefni sótt í nánasta umhverfi hans. Til að ná sem bestum árangri er lögð áhersla á samþættingu við aðrar námsgreinar. Markmiðið er að nemendur verði hæfari til að taka afstöðu og tileinka sér ábyrg sjónarmið og rétta umgengni við nánasta umhverfi sitt og náttúru landsins.

### Leiðir:

- Flokkun á daglegu rusli er fastur liður í skólastarfinu
- Allir nemendur læra að endurvinna pappír
- Nemendur sjá um að lóð skólans sé snyrtileg og hreinsa til á skólalóðinni eftir þörfum
- Nemendur fara í skemmtigöngur, ýmsar gönguleiðir með mismunandi tilgangi og fyrirmælum
- Hver árgangur fer a.m.k. einu sinni á skólaárinu í ratleik þar sem tengist leikur og fræðsla.
- Allir árgangar skoða og safna ákveðnum plöntum
- Allir árgangar læra að þekkja a.m.k. eina fuglategund á ári sem verpir í Elliðaárdalnum og þekki þannig a.m.k. sjö fuglategundir við lok skólagöngu



- Allir nemendur fái tækifæri til að gróðursetja plöntur
- Útivistardagar og umhverfis dagar

### **Grænfáninn:**

Í apríl 2008 fengum við í Ártúnsskóla að flagga grænfánanum í fyrsta skipti.

### **Markmið Ártúnsskóla 2008 – 2010:**

- Að efla umhverfisvitund nemenda og starfsfólks og forráðamanna
- Að auka vægi Grenndarskógarins í daglegu skólastarfi m.t.t. útikennslu
- Að endurskoða og efla úrgangsflokkun, nýtingu og endurnýtingu
- Að fá sem flesta til að ferðast fótgangandi í og úr skóla
- Að hanna og útbúa skilti til að minna bílstjóra á að hleypa farþegum út á hringtorgi

### **Markmið Ártúnsskóla 2010 – 2012:**

- Að efla umhverfisvitund skólasamfélagsins, og gera einstaklingana meðvitaða um áhrif og ábyrð á umhverfi sínu
- Að auka vægi útikennslu í daglegu skólastarfi og efla enn frekar starf í grenndarskógi
- Að efla úrgangsflokkun, nýtingu og endurnýtingu
- Að festa í sessi umhverfsvænan ferðamáta
- Að byggja upp heilbrigðan lífstíl skólasamfélagsins á öllum sviðum heilsu

### **Markmið Ártúnsskóla 2013 – 2015:**

- Að efla umhverfisvitund skólasamfélagsins, þ.e. nemenda, starfsfólks og forráðamanna, sem leiðir af sér ábyrga afstöðu í umhverfismálum út frá þekkingu og reynslu
- Að útinám og vinna í grenndarskógi sé fastur liður í skólastarfi og fléttist inn í allt starf skólans
- Að byggja upp heilbrigðan lífstíl skólasamfélagsins á öllum sviðum heilsu, þar sem umhverfismennt, heilsuefling og útinám eru samofin
- Að gera skólasamfélagið meðvitað um gildi þess að nýta og endurnýta

### **Markmið Ártúnsskóla 2016 -2018:**

- Að efla umhverfisvitund skólasamfélagsins, þ.e. nemenda, starfsfólks og forráðamanna, sem leiðir af sér ábyrga afstöðu í umhverfismálum út frá þekkingu og reynslu.
- Að útinám og vinna í grenndarskógi sé fastur liður í skólastarfi og fléttist inn í allt starf skólans.
- Að byggja upp heilbrigðan lífstíl skólasamfélagsins á öllum sviðum heilsu, þar sem umhverfismennt, heilsuefling og útinám eru samofin.
- Að gera skólasamfélagið meðvitað um gildi þess að nýta og endurnýta.

### **Grenndarskógurinn:**

Grenndarskógur Ártúnsskóla er í Elliðaárdalnum og afmarkast af Félagsheimili Orkuveitunnar að vestan, að brúnni yfir Elliðaárnar að austan, að Elliðaánum að sunnan og að veginum meðfram veitustokknum að norðan. Svæðið er um þrjú hektarar að stærð.

Svæðið var formlega afhent skólanum til afnota sem útikennslustofa í byrjun júní 2004. Unnið hefur verið að uppbyggingu svæðisins allar götur síðan. Árlega er unnið að viðhaldi og umbótum á svæðinu.

Foreldrafélag skólans hefur stutt dyggilega við uppbygginguna m.a. með kaupum á tækjum og búnaði til útikennslu auk þess að standa fyrir vinnudögum í grenndarskógi.

Útikennslustofan er liður í því að auðvelda kennurum að nýta náttúruna til kennslu í öllum námsgreinum skólans og þarna gefst tækifæri til að samþætta námsgreinar og nálgast viðfangsefnin á annan hátt en innan fjögurra veggja skólastofunnar.

Í Aðalnámskrá grunnskóla 2011 í náttúrufræði og umhverfismennt segir meðal annars að „það að flytja kennslu að einhverju leyti út fyrir veggja skólans, auðgi og styrki allt nám ásamt því að vera hollt bæði fyrir líkama og sál“.

### **Heilsueflandi skóli**

Á haustönn 2010 gerðist skólinn þátttakandi í verkefninu Heilsueflandi skóli. Landlæknisembættið stýrir verkefninu í samvinnu við fleiri aðila. Eitt helsta markmið Heilsueflandi skóla er að vinna markvisst að því að efla og stuðla að velferð og góðri heilsu nemenda og starfsfólks. Í

**Heilsueflandi skóla er sérstök áhersla lögð á eftirfarandi átta þætti skólastarfsins:** Nemendur, mataræði- tannheilsa, heimili, geðrækt, nærsamfélag, hreyfing- öryggi, lífsstíll og starfsfólk.

Markviss vinna við að setja heildræna stefnu fyrir heilsueflandi skólastarf í Ártúnsskóla hófst árið 2010 og er í sífældri þróun. Í þeirri stefnumótun er byggt ofan á þann grunn sem þegar var til staðar

í Ártúnsskóla en markmið, stefna og starf skólans fellur vel að markmiðum og áherslum heilsueflandi skóla. Í skólanum hefur til langs tíma verið unnið ötullega með lífsleikni. Þróunarverkefni í lífsleikni undir heitinu "Lífsleikni - leið til lausnar" var unnið í skólanum veturinn 2001-2002. Í framhaldi af því skapaðist sú hefð að vinna markvisst með ákveðin lífsleikniþemu á ári hverju. Sú hefð hefur haldið sér og tengist nú beint markmiðum og verkefnum Heilsueflandi skóla. Nánari upplýsingar um verkefnið er að finna á vef Landlæknisembættisins: [http://www.landlaeknir.is/heilsa-og-lidan/verkefni/item12346/Heilsueflandi\\_grunnskoli](http://www.landlaeknir.is/heilsa-og-lidan/verkefni/item12346/Heilsueflandi_grunnskoli)

## Lífsleikni

Ártúnsskóli hefur með markvissri kennslu í lífsleikni lagt áherslu á sjálfstraust, jákvæðni og vellíðan nemenda í skólanum sem skilar sér í bættum námsárangri. Leitast er við að efla samskiptafærni nemenda í Ártúnsskóla frá upphafi skólagöngu. Samskiptahæfni, samvinna, umburðarlyndi og skilningur á uppbyggingu lýðræðislegs þjóðfélags er meðal þeirra þátta sem einstaklingar þurfa að tileinka sér.

Í lífsleiknikennslu er mikilvægt að hafa í huga að allar námsgreinar grunnskóla fela í sér lífsleikni. Með samþættingu við aðrar námsgreinar og annað starf sem unnið er í skólanum er mögulegt að gefa efninu meiri dýpt og merkingu og um leið auka fjölbreytni viðfangsefna. Markviss lífsleikniáætlun hefur ótvírætt gildi þar sem fram fer fyrirbyggjandi starf, einstaklingurinn fær að njóta sín, nemendur læra að bera virðingu fyrir sjálfum sér og umhverfi sínu og stuðlað er að samstöðu skólasamfélagsins.

Skólaárinu er skipt í tvö lífsleikniþemu. Lífsleikniþemun tengjast beint viðfangsefnum Heilsueflandi skóla og jafnframt sem flestum námsgreinum og skólastarfinu í heild. Áhersla er lögð á að þemun hafi ákveðna vísun í þrepamarkmið í lífsleikni í skólanámsskrá. Mikil áhersla er lögð á fjölbreytni í vinnu nemenda og leitast er við að viðmót og umhverfi skólans endurspegli áherslur þemanna.

Á heimasíðu skólans undir lífsleikni má sjá þau þemu sem hefur verið unnið með frá árinu 2001.

## Skólanámsskrá

Skólanámsskrá skólans er að finna á heimasíðu skólans <http://www.artunsskoli.is/>

undir flípanum skólínn. Henni er skipt upp í almennan hluta sem tekur á ýmsu er viðkemur skólafarfinu og svo í námsgreinar. Þar sem koma fram markmið í námsgreinum. Nú stendur yfir endurskoðun á námskránni með þeim áorðnu breytingum sem koma fram í aðalnámsskrá grunnskóla frá 2011.

Slóð á námsskrár skólans er:

<http://www.artunsskoli.is/index.php/skolinn/namsskrar>

Námsáætlanir bekkja eru vistaðar á Mentor. Á kynningafundum að hausti eru þær kynntar foreldrum, auk þess að kynntar eru náms- og kennsluáætlanir, sem einnig eru ætíð aðgengilegar á Mentor.

## Skóladagatal

**Skóladagatal 2018 - 2019**

Ártúnsskóli

AGÚST	SEPTEMBER	OKTÓBER	NÓVEMBER	DESEMBER	JANÚAR	FEBRÚAR	MARS	APRÍL	MAÍ	JÚNÍ						
1 M	1 L	1 M	1 F	1 L	Fúlvéldagurinn	1 Þ	Nýársdagur	1 F	Dagur starfræðinnar	1 F	3. ón	1 M	1 M	Vekalýfingurinn	1 L	1 L
2 F	2 S	2 Þ	2 F	2 S	Samveita 7. bekkur	2 M	2 L	2 L	2 L	2 Þ	2 Þ	2 F	2 F	2 S	2 S	2 S
3 F	3 M	3 M	3 L	3 M	3 F	3 F	3 Þ	3 Þ	3 Þ	3 M	3 M	3 F	3 F	Kynslóðir matlað	3 M	3 M
4 L	4 Þ	4 F	4 S	4 Þ	4 F	4 F	4 M	4 M	Bóludagur	4 F	4 L	4 L	4 L	4 Þ	4 Þ	4 Þ
5 S	5 M	Þrottadagur	5 F	5 M	5 M	5 L	5 Þ	5 Þ	Spennidagur	5 F	5 S	5 S	5 S	5 M	5 M	5 M
6 M	Félagur vaxandianna	6 F	6 L	6 S	6 F	6 S	6 S	6 S	Óskuldagur	6 L	6 M	6 M	6 F	6 F	6 F	6 F
7 Þ	7 F	7 S	7 M	7 M	7 F	7 M	7 M	7 M	Starfdegi	7 F	7 S	7 S	7 Þ	7 Þ	7 Þ	7 Þ
8 M	8 L	Dagur lausa	8 M	8 F	Starfdegi grunnskólans	8 L	8 Þ	8 Þ	Samveita 4. bekkur	8 M	8 M	8 M	8 L	8 L	8 L	8 L
9 F	9 S	9 Þ	9 M	9 F	9 S	9 M	9 L	9 L	9 Þ	9 F	9 F	9 F	9 S	9 S	9 S	9 S
10 F	10 M	Vila kynningarfunda	10 M	10 L	10 M	10 F	10 S	10 S	10 M	10 F	10 M	10 M	10 M	10 M	10 M	10 M
11 L	11 Þ	11 F	11 M	11 F	11 S	11 M	11 L	11 L	11 M	11 M	11 M	11 M	11 M	11 M	11 M	11 M
12 S	12 M	12 F	12 M	12 F	Starfdegi	12 L	12 Þ	12 Þ	12 M	12 F	12 S	12 S	12 S	12 S	12 S	12 S
13 M	13 Þ	13 F	13 M	13 F	13 S	13 M	13 L	13 L	13 M	13 F	13 M	13 M	13 M	13 M	13 M	13 M
14 L	14 Þ	Starfdegi	14 S	14 M	14 F	14 M	14 L	14 L	14 M	14 F	14 S	14 S	14 S	14 S	14 S	14 S
15 M	Starfdegi grunnskólans	15 L	15 M	15 F	15 S	15 M	15 L	15 L	15 M	15 F	15 S	15 S	15 S	15 S	15 S	15 S
16 F	Starfdegi grunnskólans	16 Þ	16 F	16 M	Dagur lausnarlátunga - Samveita 3.3	16 L	16 Þ	16 Þ	16 M	16 F	16 S	16 S	16 S	16 S	16 S	16 S
17 F	Starfdegi grunnskólans	17 M	17 F	17 M	17 L	17 M	17 L	17 L	17 M	17 F	17 S	17 S	17 S	17 S	17 S	17 S
18 L	18 Þ	18 F	18 M	18 F	18 S	18 M	18 L	18 L	18 M	18 F	18 S	18 S	18 S	18 S	18 S	18 S
19 M	19 Þ	19 F	19 M	19 F	19 S	19 M	19 L	19 L	19 M	19 F	19 S	19 S	19 S	19 S	19 S	19 S
20 M	Starfdegi grunnskólans	20 L	20 M	20 F	Dagur manniáttanna barna	20 L	20 Þ	20 Þ	20 M	20 F	20 S	20 S	20 S	20 S	20 S	20 S
21 Þ	Starfdegi grunnskólans	21 M	21 F	21 M	2. ón	21 F	21 M	21 M	21 F	21 F	21 S	21 S	21 S	21 S	21 S	21 S
22 M	Skólaseting	22 L	22 M	22 F	22 M	22 L	22 Þ	22 Þ	22 M	22 F	22 S	22 S	22 S	22 S	22 S	22 S
23 F	23 S	23 Þ	23 M	23 F	23 M	23 L	23 Þ	23 Þ	23 M	23 F	23 S	23 S	23 S	23 S	23 S	23 S
24 F	24 M	24 M	24 L	24 M	24 F	24 M	24 L	24 L	24 M	24 F	24 S	24 S	24 S	24 S	24 S	24 S
25 L	25 Þ	25 F	25 M	25 F	25 S	25 M	25 L	25 L	25 M	25 F	25 S	25 S	25 S	25 S	25 S	25 S
26 S	26 M	Evrópski langumáladagurinn	26 F	26 M	26 F	26 M	26 L	26 L	26 M	26 F	26 S	26 S	26 S	26 S	26 S	26 S
27 M	27 Þ	Samræmi próf í 4. og 7. bekk	27 M	27 F	27 M	27 L	27 Þ	27 Þ	27 M	27 F	27 S	27 S	27 S	27 S	27 S	27 S
28 Þ	28 F	Samræmi próf í 4. og 7. bekk	28 M	28 F	28 M	28 L	28 Þ	28 Þ	28 M	28 F	28 S	28 S	28 S	28 S	28 S	28 S
29 M	29 Þ	29 F	29 M	29 F	29 S	29 M	29 L	29 L	29 M	29 F	29 S	29 S	29 S	29 S	29 S	29 S
30 F	30 M	30 M	30 L	30 M	Fúlvéldið	30 F	30 M	30 L	30 M	30 F	30 S	30 S	30 S	30 S	30 S	30 S
31 F	31 M	31 M	31 L	31 M	31 F	31 M	31 L	31 L	31 M	31 F	31 S	31 S	31 S	31 S	31 S	31 S

Starfsdagur = ekki kennta

Samræmi próf í 4. og 7. bekk = Verjulegur skóladagur

Vetrarleyfi = grunnskóli lokaður.

Samræmi próf í 4. og 7. bekk = Verjulegur skóladagur

Sumarleyfi/júdaleyfi/þískaleyfi = skóli lokaður. Óþið á leikskóla og í skólaseti.

Sameiginlegir starfsdagur skóla og leikskóla í Árbennum eru 12. nóvember, 7. febrúar og 22. mars.

Leikskólaeðli er með sömu starfsdaga og grunnskólínn. Starfsdagur í skólaseti eru 12. nóvember og 22. mars.

Skóladagatal leikskólans nær yfir almanaksárið 01.08.2017-31.07.2018

Lögum samkvæmt skal skóladagatal grunnskóla vera 180 dagar. Þar af eru svo kallaðir sveigjanlegir skóladagar 10 talsins. Þeir geta verið óhefðbundnir og jafnvel styttri en venjulegir skóladagar ef svo ber undir. Skólasetning, foreldradagar og jólaskekkmtun eru dæmi um sveigjanlega skóladaga.

Vikulegur kennslutími hvers nemanda í grunnskóla skal að lágmarki vera:

1.200 mínútur í 1.–4. bekk,

1.400 mínútur í 5.–7. bekk,

Skóladagur allra nemenda hefst klukkan 08.25 og honum líkur kl.13.35 hjá 1- 4. bekk og kl.14.00 hjá 5. - 7. bekk.

Næðisstund að morgni er frá kl. 08.15 en þá er skólinn opnaður og nemendur geta komið sér fyrir í skólastofunni undir eftirliti starfsfólks. Nemendur geta valið um að lesa, teikna, spjalla, tefla eða spila.

Í Ártúnsskóla er skólaárinu skipt upp í þrjár annir. Á hverri önn er samskiptadagur þar sem foreldrar og nemendur koma saman í skólann.

Skólasetning er 22. ágúst og skólaslit 7. júní.

Jólaleyfi nemenda er frá 21. desember til og með 2. janúar.

Páskaleyfi grunnskólanemenda er frá 15. apríl til og með 23. apríl.

Vetrarleyfi er tvískipt á skólaárinu. Annars vegar þrjú dagar í október, 18. - 22. október og hins vegar tveir dagar í febrúar 25. og 26. febrúar. Þessa daga liggur öll starfsemi grunnskólans og frístundarheimilis niðri.

### **Samskiptadagar**

Samskiptadagur á skólaárinu er þrjú. Fyrsti samskiptadagurinn er 17. október, annar samskiptadagurinn er 22. febrúar og þriðji og síðasti samskiptadagurinn er 7. júní. Á þessum dögum koma nemendur með foreldrum sínum í skólann og hitta kennara sína og fara yfir markmið sín og frammistöðu ásamt öðrum atriðum sem snúa að skólstarfinu.

### **Kynningarfundir**

Í vikunni 10.-14. september boða umsjónarkennarar til kynningarfunda fyrir foreldra/forráðamenn þar sem farið er yfir starf komandi vetrar.

### **Íþróttadagur**

Þann 5. september brjótum við upp kennslu og förum á milli íþróttastöðva. Nemendum draga sig í aldursblandaða hópa sem fara á milli stöðva.

### **Umhverfisdagur að hausti**

Kennsla hvers hóps fer að hluta til fram utan dyra þennan dag, unnið er með mismunandi þemu á milli ára, þessi dagur er 16. september.

### **Samræmd könnunarpróf**

Samræmd könnunarpróf á vegum námsmatsstofnunar eru lögð fyrir nemendur 7. bekk

**20. og 21. september, og 4. bekk 27. og 28. september.**

### **Dagur íslenskrar tungu**

Er haldinn hátíðlegur ár hvert í kringum 16. nóvember.

### **Fullveldishátíð**

Þann 30. nóvember er þemadagur í skólanum. Nemendum er skipt upp í aldursblandaða hópa þennan dag og unnið er að margvíslegum verkefnum sem tengjast Fullveldisdeginum og/eða lífsleikniþema tímabilsins. Lögð er áhersla á samþættingu námsgreina.

### **Jól í skóla**

Síðasti kennsludagur fyrir jól 20. desember er hátíðlegur hjá okkur. Dagurinn hefst á stofujólum þar sem nemendur koma til umsjónarkennara og bekkurinn er saman með hátíðlega stund. Að henni lokinni er jóladagskrá á sal skólans sem er í höndum nemenda í 6. bekk ár hvert. Að lokum er svo safnast saman og dansað í kringum jólatré.

### **Kynslóðir mætast**

Það er löng hefð fyrir því á vorönn að við bjóðum bjóðum við ömmum og öfum í heimsókn í skólann til okkar. Gestirnir koma og heimsækja barnabörnin sín og fylgjast með skólastarfinu hluta úr degi. Í ár er þessi dagur 3. maí.

### **Menningarvaka**

Nemendur í 7. bekk standa fyrir menningarvöku 11. apríl í tengslum við barnamenningarhátíð. Þeir setja ásamt kennurum upp dagskrá fyrir eina kvöldstund þar sem þeir koma fram með skemmtileg og fjölbreytt skemmtiatriði. Selt er inn á þennan viðburð og allur ágóði rennur ár hvert til góðgerðarmála.

**Umhverfis dagar að vori**

Kennsla hvers hóps fer að hluta til fram utan dyra þessa dag, unnið er með mismunandi þemu á milli ára. Umhverfis dagar að vori eru í maí.

**Vettvangsferðir**

Vettvangs-, náms- og kynnisferðir eru hluti að skólastafinu. Með því að flétta slíkar ferðir inn í skólastarfið er leitast við að efla samfélags þekkingu nemenda, með því að kynna fyrir þeim sögu, menningu og listir þjóðarinnar, atvinnuhætti, náttúru og nánasta umhverfi.

Í síðustu viku skólaársins er einn dagur lagður undir vettvangsferðir, annars er þeim dreift yfir skólaárið mismunandi eftir árgöngum.

**Skólabúðir**

Árlega fer elsti árgangur skólans í skólabúðir að Reykjum í Hrútafirði. Þar er dvalið við leik og störf í fimm daga.

## Skólareglur:

Skólinn er vinnustaður nemenda. Þeir eru þar til þess að taka þátt í skólastarfi og auka þekkingu sína og vísýni. Þeir þroska með sér þá eiginleika að fylgja fyrirmælum, bera virðingu fyrir öðrum, efla sjálfsga og sjálfsvirðingu. Nemendur sýni í daglegu viðmóti umburðarlyndi, tillitssemi og jákvæða afstöðu til skólafélaga og skólastarfs.

**Við nemendur í Ártúnsskóla:**

- *mætum stundvíslega í skólann og virðum skipulag skólastarfs*
- *sýnum ávallt kurteisi og hlýðum starfsfólki skólans*
- *leggjum okkur fram og vinnum verk okkar vel*
- *göngum vel um skólann og umhverfi hans*
- *sýnum tillitssemi og umburðarlyndi í garð hvers annars*
- *höfnum ofbeldi og einelti*

**Komdu fram við aðra eins og þú vilt að komið sé fram við þig.**

## ALMENNAR REGLUR

### Stundvísi - mætingar

Nemendur skulu vera stundvísir. Þeir sem mæta of seint biðjast afsökunar og gæta þess að engin truflun hljótist af. Foreldrar tilkynni um forföll nemenda áður en skóladagur hefst. Nemandi sem vegna veikinda þarf að vera inni í frímínútum skal koma með skriflega ósk undirritaða af foreldri. Óheimil fjarvist nemenda er óásættanleg og á ábyrgð foreldra. Allar óskir um leyfi fyrir nemendur berist umsjónarkennara. Sé óskað eftir lengra leyfi en tvo daga verður leyfisbeiðnin að berast umsjónarkennara á þar til gerðu eyðublaði sem finna má á heimasíðu skólans. Undanþága frá skólasókn er á ábyrgð foreldra og háð mati skólastjórnenda í samráði við Skóla- og frístundasvið Reykjavíkurborgar.

### Skólasókn

Nemendum á grunnskólaaldri er skylt samkvæmt lögum að sækja skóla. Sjá reglugerð grunnskólalaga nr. 66/1995 gr. 6. Ákvæði laganna um skólasókn eru skýr, nemendur eiga að mæta stundvíslega í allar kennslustundir.

- I. Eftir 8 seinkomur hefur umsjónarkennari samband við forráðamenn viðkomandi nemanda og gerir honum/ þeim grein fyrir stöðu mála.
- II. Eftir 16 seinkomur eru forráðamenn boðaðir á fund með aðstoðarskólastjóra og umsjónarkennara þar sem farið er yfir skólasókn og mögulegar leiðir til úrbóta.
- III. Takist ekki að finna lausn á skólasókn nemandans og seinkomur halda áfram að hámarki 10 skipti frá fundi með umsjónarkennara og aðstoðarskólastjóra verður mál hans sent til nemendaverndarráðs Ártúnsskóla.



### **Frímínútur - skólalóð**

Nemendur mega ekki yfirgefa skólalóð nema að fengnu leyfi umsjónarkennara eða starfsfólki sem er á útivakt. Hætta skal leikjum um leið og skólabjallan hringir og fara í raðir við anddyri. Samskipti nemenda í frímínútum skulu einkennast af félagsanda, tillitssemi og virðingu fyrir skólafélögum og starfsfólki skólans.

### **Nesti**

Gætum þess að neita hollrar fæðu í skólanum og komum með hollt og gott nesti. Í skólanum er ekki heimilt að vera með sælgæti (s.s. tyggigúmmí og gosdrykki).

### **Verðmæti**

Við notum ekki farsíma á skólatíma. Leikjatölvur og tónhlöður er ekki leyfilegt að vera með í skólanum. Skólinn tekur enga ábyrgð á slíkum tækjum. Ekki er tekin ábyrgð á verðmætum (s.s. peningum, úrum og skartgripum) eða öðrum lausamunum sem nemendur kunna að taka með sér í skólann.

### **Bækur, námsgögn, heimanám o.fl.**

Nemendur taki viðeigandi bækur og námsgögn með sér heim og tryggi þar með að allt sé við höndina sem nota þarf til undirbúnings næsta skóladags. Því er beint til foreldra að þeir fylgist reglulega með heimanámi barna sinna.

### **Umhverfisáttak**

Ártúnsskóli er skóli á grænni grein. Því fylgir sú ábyrgð að nemendur og starfsfólk séu meðvitaðir um verðmæti og nýti vel allt efni t.d mat, pappír, rafmagn og vatn.

### **Fatnaður**

Nemendur komi snyrtilega til fara í skólann og búnir eftir veðri til að geta notið útivistar í frímínútum. Í Ártúnsskóla notum við skólapeysur, mælst er til þess að nemendur mæti í skólapeysunum sínum í skólann. Nemendur hugsi vel um eigin fatnað og skilji hann ekki eftir. Mikil verðmæti liggja í fatnaði og merktur fatnaður kemst til skila og glatast síður. Týnist fatnaður eða skemmist (skófatnaður meðtalinn) er það ekki bótaskyldt nema rakið verði til vanrækslu

starfsfólks skólans.

### **Hjólreiðar**

Nemendur sem koma á reiðhjólum þurfa að hafa hjálm á höfði, hafa hjólin læst á skólalóðinni og ekki hreyfa þau fyrr en að skóladegi lýkur. Af öryggisástæðum er þess óskað að börnin komi ekki á reiðhjólum í skólann yfir veturinn.

Ekki er hægt að geyma hjól, hlaupahjól og hjólabretti inni í skólanum og verða nemendur því að geyma þau utandyra. Skólinn ber ekki ábyrgð á reiðhjólum, hlaupahjólum og hjólbrettum sem nemendur koma á í skólann. Öll mál sem tengjast skemmdum verða foreldrar að gera upp sín á milli.

### **Skemmdir**

Vinni nemendur skemmdir á skólanum eða eignum hans bæti þeir skaðann í samráði við foreldra sína.

## **Hvernig er brugðist við agabrotum – verkferlar Skóla- og frístundasviðs**

### **A . Verklagsregla um viðbrögð við hegðunar- og samskiptavanda nemenda.**

1. Kennari hvetur nemanda til að bæta sig.
2. Kennari hefur samskipti við foreldra og hvetur þá til að aðstoða nemandann.
3. Skólastjóri heldur fund með foreldrum og nemanda þar sem hvatt er til umbóta og leitað orsaka vandans. Skólastjóri leggur málið fyrir nemendaverndarráð ef málið er þess eðlis.
4. Ef ekki næst viðunandi árangur óskar skólastjóri og/eða foreldrar eftir ráðgjöf og þjónustu frá þjónustumiðstöð hverfisins.
5. Fulltrúi þjónustumiðstöðvar vinnur með skólastjóra og foreldrum að lausn málsins.
6. Finnist ekki viðunandi lausn fyrir nemandann þá er málið tilkynnt til Barnaverndar og Menntasviðs Reykjavíkur.
7. Teymi stofnað um málið. Þjónustumiðstöð hverfisins leiðir teymið og ber ábyrgð á vinnu þess. Á meðan unnið er í málinu getur nemandinn verið í heimaskóla, tímabundinni brottvísun eða í öðru sérúræði.

*Allur ferill máls skal skráður formlega og undantekningarlaust.*

**B. Verklagsregla um viðbrögð við skólasóknar- og ástundunarvanda nemenda.**

1. Kennari hvetur nemanda til að bæta sig.
2. Kennari hefur samskipti við foreldra og hvetur þá til að aðstoða nemandann.
3. Skólastjóri heldur fund með foreldrum og nemanda þar sem hvatt er til umbóta og leitað orsaka vandans. Skólastjóri leggur málið fyrir nemendaverndarráð ef ástæða er til.
4. Ef ekki næst viðunandi árangur óskar skólastjóri og/eða foreldrar eftir ráðgjöf og þjónustu frá þjónustumiðstöð hverfisins.
5. Fulltrúi þjónustumiðstöðvar vinnur með skólastjóra og foreldrum að lausn málsins.
6. Finnist ekki viðunandi lausn fyrir nemandann þá er málið tilkynnt til Barnaverndar og Skóla og frístundasviðs Reykjavíkur.
7. Teymi stofnað um málið. Barnavernd Reykjavíkur leiðir teymið og ber ábyrgð á vinnu þess .

*Allur ferill máls skal skráður formlega og undantekningarlaust.*

**C. Verklagsregla um viðbrögð við lögbrotum og alvarlegum brotum nemenda á skólareglum.**

*Með alvarlegum brotum á skólareglum er m.a. átt við: Alvarlegt ofbeldi, þjófnað, innbrot í skóla (þar með talið í tölvukerfi), skemmdarverk, veggjakrot, áfengis- og fíkniefnaneyslu, sölu og dreifingu fíkniefna.*

Þegar ofangreind mál koma upp metur skólastjóri hverja af neðangreindum leiðum hann velur að fara:

**Leið 1 - Lausnarleið skóla**

1. Skólastjóri tilkynnir foreldrum um málið.
2. Nemandi sendur heim í samráði við foreldra á meðan málið er til frekari skoðunar. Ef samvinna næst ekki við foreldra getur komið til tímabundinnar brottvikningar nemanda á meðan ákvörðun er tekin um framhald málsins.
3. Ef um ofbeldi er að ræða hefur skólastjóri samband við foreldra þolanda. Ef ekki er

um kæru að ræða leitar skólastjóri heimildar foreldra til lausnar málsins innan skólans.

4. Skólastjóri hefur samband við þjónustumiðstöð hverfisins og óskar eftir aðkomu þeirra að málinu.
5. Fundað með geranda og foreldrum hans um framhald málsins. Ráðgjöf og þjónusta boðin frá Þjónustumiðstöð hverfisins. Tilkynning send til Barnaverndar Reykjavíkur ef talin er þörf á.
6. Lausnarleið ákveðin í samráði við aðila.
7. Finnist ekki viðunandi lausn er málinu vísað til Barnaverndar Reykjavíkur sem heldur utan um málið á meðan leitað er frekari lausnar.

## **Leið 2 - Lögregla**

1. Skólastjóri tilkynnir foreldrum um málið.
2. Skólastjóri tilkynnir lögreglu um málið og fer fram á rannsókn málsins.
3. Skólastjóri grípur til tímabundinnar brottvikningar nemanda.
4. Lögregla rannsakar málið.
5. Um framhald máls fer samkvæmt niðurstöðu lögreglurannsóknar.  
Ef lögreglurannsókn leiðir í ljós að um minniháttar mál er að ræða fer framhald málsins samkvæmt leið 1. Ef lögreglurannsókn leiðir í ljós að um alvarlegt lögbrot hefur verið að ræða fer um framhald málsins samkvæmt eftirfarandi ferli:
6. Lögregla tilkynnir Barnavernd Reykjavíkur um málið, sem vinnur í málinu.
7. Fulltrúi Barnaverndar Reykjavíkur kallar til fundar fulltrúa þjónustumiðstöðvar hverfisins, Skóla og frístundasviðs Reykjavíkur, skóla og foreldra viðkomandi nemanda. Aðilar vinna að lausn málsins.
8. Teymi stofnað um málið þar sem Barnavernd Reykjavíkur leiðir teymið og ber ábyrgð á vinnu þess. Á meðan unnið er í málinu getur nemandinn verið í heimaskóla, tímabundinni brottvísun eða í öðru sérúrræði.
9. Finnist ekki viðunandi lausn innan heimaskóla sér Skóla- og frístundasvið Reykjavíkur um að útvega nýtt skólaúrræði.

### **Leið 3 Vímuefnavandi**

**Ef grunur leikur á því að nemandi sé undir áhrifum vímuefna í skólanum/á skólalóð.**

1. Skólastjóri tilkynnir foreldrum um málið.
2. Skólastjóri tilkynnir málið til Barnaverndar Reykjavíkur og kallar fulltrúa Barnaverndar Reykjavíkur á staðinn ef ástæða er til.
3. Skólastjóri ákveður hvort vísa eigi nemanda úr skóla tímabundið meðan málið er óútkljáð í samráði við foreldra og Barnavernd Reykjavíkur.
4. Barnavernd Reykjavíkur vinnur með áhættu hegðun barnsins.
5. Skólastjóri hefur samband við þjónustumiðstöð hverfisins og óskar eftir aðkomu þeirra að málinu.
6. Þjónustumiðstöð, skólastjóri, foreldrar og fulltrúi Barnaverndar vinna að viðeigandi úrræði fyrir nemandann.
7. Ef ágreiningur kemur upp milli foreldra og skóla skal leita til Skóla- og frístundasviðs Reykjavíkur.

**Ef grunur er um að nemandi hafi vímuefni undir höndum, dreifir eða selur í skólanum/áskólalóð.**

1. Skólastjóri tilkynnir málið til lögreglu.
2. Skólastjóri tilkynnir foreldrum málið.
3. Skólastjóri grípur til tímabundinnar brottvikningar nemanda.
4. Lögregla rannsakar málið.
5. Um framhald máls fer samkvæmt niðurstöðu lögreglurannsóknar.

Ef lögreglurannsókn leiðir í ljós að um minniháttar mál er að ræða fer framhald málsins samkvæmt leið 1. Ef lögreglurannsókn leiðir í ljós að um alvarlegt lögbrot hefur verið að ræða fer um framhald málsins samkvæmt eftirfarandi ferli:

6. Lögregla tilkynnir Barnavernd Reykjavíkur um málið, sem vinnur í málinu.
7. Fulltrúi Barnaverndar Reykjavíkur kallar til fundar fulltrúa þjónustumiðstöðvar hverfisins, Skóla- og frístundasvið Reykjavíkur, skóla og foreldra viðkomandi nemanda. Aðilar vinna að lausn málsins.
8. Teymi stofnað um málið þar sem Barnavernd Reykjavíkur leiðir teymið og ber ábyrgð á vinnu þess. Á meðan unnið er í málinu getur nemandinn verið í heimaskóla,

tímabundinni brottvísun eða í öðru sérúrræði.

9. Finnist ekki viðunandi lausn innan heimaskóla sér Skóla- og frístundasviðs Reykjavíkur um að útvega nýtt skólaúrræði.

*Allur ferill máls skal skráður formlega og undantekningarlaust.*

#### **D. Verklagsregla vegna trúnaðarbrests milli foreldra og skóla.**

1. Skólastjóri leitar upplýsinga hjá starfsfólki skólans vegna málsins.
2. Skólastjóri og foreldrar leita lausna í málinu.
3. Skóla- og frístundasvið Reykjavíkur kemur að málinu eftir beiðni frá skóla og/eða frá foreldrum.
4. Þjónustumiðstöð hverfisins vinnur með Skóla- og frístundasviði að málinu.
5. Málinu vísað til Barnaverndar Reykjavíkur ef ástæða er til.
6. Teymi stofnað um málið. SFS leiðir teymið og ber ábyrgð á vinnu þess.

*Allur ferill máls skal skráður formlega og undantekningarlaust.*

## **Mat á skólastarfi**

### **Námsmat/leiðsagnarmat**

Lögð er áhersla á fjölbreytt námsmat sem er ætlað það hlutverk að vera leiðbeinandi fyrir nám og kennslu í margbreytilegum nemendahópi.

Skólaárinu í grunnskóla er skipt í þrjár námsannir, haust-, vetrar- og vorönn.

1. haustönn: 22. ágúst - 16. nóvember
2. vetrarönn: 17. nóvember - 26. febrúar
3. vorönn: 27. febrúar - 7. júní

Í lok vetrar- og vorannar er formlegt námsmat, þá fá nemendur vitnisburðarblað þar sem fram kemur námsmat annarinnar. Í námsmatinu er m.a. lögð áhersla á að meta vinnu, ástundun og frammistöðu nemenda.

Á skólaárinu eru þrír samskiptadagar í október, febrúar og júní.

**Umsagnir** nemenda grunnskólans um ástundun, félagsfærni og aðra þætti skólastarfsins eru sendar út mánaðarlega á skólaárinu með þeirri undantekningu að desember og janúar eru teknir saman.

## **Skimarnir, athuganir, samræmd könnunarpróf**

Til viðbótar við almennt námsmat sem fer fram við annaskipti eru eftirfarandi próf og skimarnir:

### 1.bekkur:

Hugtakaskilningsprófið Bohem, hreyfiþroskapróf, Lesferill lesskimun fyrir 1. bekk og munnleg stafakönnun. Lesferill, lesfimiþróf er lagt fyrir þá nemendur sem hafa getu til.

### 2. bekkur :

Lesferill fyrir 2. bekk í september, janúar og maí, Aston index staðlað stafsetningarpróf að hausti og vori.

### 3. bekkur :

Lesferill, lesfimiþróf fyrir 3. bekk í september, janúar og maí. Aston index staðlað stafsetningarpróf að hausti og vori, Talnalykill í stærðfræði og Orðarún lesskilningspróf tvisvar á ári.

### 4. bekkur :

Lesferill, lesfimiþróf fyrir 4. bekk í september, janúar og maí, Samræmd próf í íslensku og stærðfræði, Aston index staðlað stafsetningarpróf að hausti og vori og Orðarún lesskilningspróf tvisvar á ári.

### 5. bekkur :

Lesferill, lesfimiþróf fyrir 5. bekk í september, janúar og maí, Orðarún lesskilningspróf tvisvar á ári og Aston index staðlað stafsetningarpróf að hausti og vori.

### 6.bekkur

Lesferill, lesfimiþróf fyrir 6. bekk í september, janúar og maí, Orðarún lesskilningspróf tvisvar á ári og Aston index staðlað stafsetningarpróf að hausti og vori.

### 7. bekkur :

Samræmdpróf í íslensku og stærðfræði, lesferill, lesfimiþróf fyrir 7. bekk í september, janúar og maí, Orðarún lesskilningspróf tvisvar á ári og Aston index staðlað stafsetningarpróf fyrir 7. bekk að hausti og vori.

## Ytra og innramat-matsáætlun

Grunnskólalög kveða á um að hver grunnskóli landsins meti með kerfisbundnum hætti árangur og gæði skólastarfs með virkri þátttöku starfsmanna, nemenda og foreldra. Ytra mat Ártúnsskóla er meðal annars kannanir á vegum Skóla- og frístundasviðs sem lagðar eru fyrir foreldra og starfsmenn á u.m.þ tveggja ára fresti. Niðurstöður þessa kannanna eru ígrundaðar og nýttar til þess að bæta og þróa skólastarf.

Innra mat er fjölbreytt en má þar nefna skólapúlsinn, niðurstöður samræmdra prófa, og niðurstöður árlegra kannana í lestrarfærni og stærðfræði auk hreyfiþroskaprófs. Nemendur meta að auki þætti í skólastarfinu ár hvert og er þá notast við þrjár stjörnur og ein ósk. Að auki fer fram mat á sértækum þáttum í skólastarfinu ár hvert. Sjá matsáætlun.

Matsáætlun Ártúnsskóla er til þriggja ára í senn. Núverandi matsáætlun er frá árinu 2016 og gildir til loka skólaársins 2018 - 2019.

### Ytra mat:

Kannanir á vegum Skóla- og frístundasviðs, lagðar fyrir starfsmenn og foreldra á tveggja ára fresti.

Heildarmat á skólastarfi, síðast framkvæmt 2014 – 2015 og gildir umbótaáætlun frá vordögum 2015.

Skólapúlsinn -nemendakönnun -tvisvar á ári hjá 6-7.bekk.

### Innra mat:

## Innra mat Ártúnsskóla – áætlun 2016 - 2019

Viðfangsefni:	2016 - 2017	2017 - 2018	2018 – 2019
Skólanámsskrá: stefna/hlutverk/gildi	Rýnihópar um hringekjur á yngra- og miðstigi	Rýnt í árangur á verkefni um leiðsagnarmat	Rýnt í árangur á verkefni um leiðsagnarmat Rýnihópar um kosti og galla teymiskennslu við skólann.



<b>Skólanámsskrá: inntak náms/námsmat</b>	Endurskoðun á samfélags,-náttúru- og sérgreinum	Innleiðing leiðsagnarmats	Innleiðing leiðsagnarmats Rýnt í breytt fyrirkomulag námsáætlana
<b>Starfsáætlun:</b>	Mars-stjórnendur	Mars-stjórnendur	Mars-stjórnendur
<b>Kenninguáætlun - starfsáætlun</b>	Starfsmannasamtöl mars-maí. Vettvangsathuganir stjórnenda. EcoRoad könnun í umhverfismennt	Starfsmannasamtöl mars -maí. Vettvangsathuganir stjórnenda. EcoRoad könnun í umhverfismennt	Starfsmannasamtöl febrúar- apríl. Jafningjasamtal Leiðsagnarmat. Vettvangsathuganir stjórnenda
<b>Líðan nemenda</b>	Skólapúls. Þrjár stjórnur og ein ósk. FUÁ, nemendafélag Bekkjargundir	Skólapúls. Þrjár stjórnur og ein ósk. FUÁ, nemendafélag Bekkjargundir	Skólapúls. Þrjár stjórnur og ein ósk. FUÁ, nemendafélag Tengslakannanir Bekkjargundir
<b>Líðan starfsmanna</b>	Starfsmannakönnun vor 2017. Starfsmannasamtöl mars-maí.	Starfsmannasamtöl mars-maí.	Starfsmannakönnun vor 2019. Starfsmannasamtöl febrúar - apríl. Starfsmannafélag.
<b>Samstarf heimilis og skóla</b>	Foreldra og starfsmannakönnun. Áætlun um foreldrasamstarf. Skólabúðaðferð 7.b	Áætlun um foreldrasamstarf. EcoRoad foreldrakönnun um kennslu í umhverfismennt. Skólabúðaðferð 7.b	Foreldra og starfsmannakönnun. Áætlun um foreldrasamstarf. Samráð og samstarf m.a. um endurnýjun lóðar sumar 2019 Skólabúðaðferð 7.b
<b>Útikennsla og Grænfaninn</b>	Skýrsla að vori Eco Road umhverfisverkefni	Skýrsla að vori og ný umsókn um Grænfanann Eco Road umhverfisverkefni	Skýrsla að vori Eco Road, niðurstöður
<b>Heilsueflandi skóli</b>	Skýrsla að vori Þemun Hófsemi og Orka	Skýrsla að vori Þemað Virðing	Skýrsla að vori Þemun Velliðan og ..
<b>Læsis stefna</b>	Á leið til læsis Mat á samfellu í læsisstefnu skólans	Á leið til læsis	Á leið til læsis Mat á árangri í samræmdum

			vinnubrögðum í heimalestri
<b>Námsárangur</b>	Samræmd próf Talnalykill Lesfimi	Samræmd próf Talnalykill Lesfimi	Samræmd próf Talnalykill Lesfimi
<b>Fjármál</b>	Að standast rekstraráætlun	Að standast rekstraráætlun	Að standast rekstraráætlun
<b>Aðbúnaður á starfsstöðvum</b>	Starfsmannakönnun frá 2017. Starfsmannasamtöl	Starfsmannasamtöl SFS greining á húsbúnaði	Starfsmannasamtöl SVÓT greining á húsbúnaði

## Stoðþjónusta

### Stuðningur í námi, sérkennsla, sérúrræði

Stuðningsteymi skólans samanstendur af forstöðumanni námsvers, þroskaþjálfra og stuðningsfulltrúum, ásamt almennum kennurum sem sinna sérkennslu. Talkennslu sækja nemendur utan skólans. Við erum í samstarfi við þjónustumiðstöð Árbæjar- og Grafarholts um sálfræðiþjónustu, kennsluráðgjöf og ráðgjöf félagsráðgjafa.

Í vetur er starfandi námsráðgjafi við skólann í 25 % starfshlutfalli.

Heilsugæslustöð Árbæjar sér um heilsuvernd í Ártúnsskóla og er það beint framhald af ungbarnavernd og nær upp allan grunnskólann.

Skólahjúkrunarfræðingur er í 20% starfi í skólanum og hefur viðveru tvo daghelminga í skólanum.

### Námsver

Lögð hefur verið áhersla á að opna námsver Ártúnsskóla öllum nemendum skólans, en segja má að markhóparnir séu í megindráttum þrír:

#### 1. Nemendur sem þurfa á sértækum námsstuðningi að halda um lengri eða skemmri tíma.

Starfsemi námsversins miðast að stærstum hluta við þennan hóp. Þessir nemendur sækja skipulögð námskeið í námsverið og fá sértækan stuðning einkum í íslensku og stærðfræði. Unnið er á margvíslegan hátt með málskilning, lestur, ritun, tjáningu og grunnaðgerðir í stærðfræði. Námið er einstaklingsmiðað þó oft sé unnið í litlum hópum. Skólaárið tekur yfir þrjár annir og miðast lengd námskeiða að jafnaði við eina önn í einu.

Á yngsta stigi er lögð áhersla á að fyrirbyggja námsvanda, m.a. með markvissri mál- og hreyfipjálfun. Unnið er að því að finna og vinna með þau börn sem eiga við lestrarerfiðleika og aðra námsörðugleika að etja. Í eldri bekkjum skólans er m.a. unnið með námstækni og að finna ákjósanlegustu leiðir í námi fyrir nemendur í sértækum námsvanda. Áhersla er lögð á notkun hjálpargagna og tækja, s.s. hljóðbóka og tölva til þess að auðvelda nemandanum að ná námsmarkmiðum sínum. Leitast er við að byggja sérúrræði á niðurstöðum greininga og greinandi kannana.

## **2. Nemendahópar sem koma í tengslum við ýmis samstarfsverkefni.**

Forstöðumaður námsvers tekur reglulega þátt í ýmsum samstarfsverkefnum sem í gangi eru í skólanum og tekur þá á móti blandaðri og stærri nemendahópum en þeim sem annars sækja námsverið. Hér má nefna verkefni í tengslum við lífsleikniþemu skólans eða samstarfsverkefni á milli árganga.

### **Samskipti foreldra og námsvers**

Foreldrum er tilkynnt þegar börn þeirra hefja námskeið í námsveri. Litið er á umsjónarkennara sem aðaltengilið skólans við foreldra. Forstöðumaður námsvers hefur frumkvæði að samskiptum við foreldra barna sem sækja námskeið í námsveri þegar hann telur þörf á. Foreldrum er velkomið að hafa samband við forstöðumann námsvers þegar þeim best hentar.

### **Verklagsreglur um hverjir skuli njóta stuðnings og hvernig staðið er að skipulagi þess stuðnings**

Val á nemendum sem sækja námskeið í námsveri fer fram í samráði við umsjónarkennara. Til hægðarauka sækja umsjónarkennarar um sértækan stuðning við einstaka nemendur sína á þar til gerðum umsóknareyðublöðum. Skipulag haustnámskeiða er unnið á grundvelli þessara umsókna. Við hver annarlök er metið hvort viðkomandi nemandi þurfi á áframhaldandi stuðningi að halda. Við val á nemendum er höfð í huga fyrirliggjandi úthlutun Skóla- og frístundasviðs Reykjavíkur til sérkennslu og stuðnings við skólann. Einnig er tekið tillit til fjölda nemenda í bekk og hlutfall stuðningsaðila í viðkomandi bekk.

Í sumum tilfellum eru gerðar einstaklingsáætlanir fyrir nemendur, þá er um að ræða markmiðs- og framkvæmdaráætlun í samráði við umsjónarkennara.

### **Sjúkrakennsla**

Þegar nemandi, sem að mati læknis getur ekki sótt skóla vegna slyss eða langvarandi veikinda í lengri tíma, á hann rétt á sjúkrakennslu annaðhvort á heimili sínu eða á sjúkrastofnun. Kennslan er skipulögð af umsjónarkennara í samstarfi við námsver og foreldra og/eða sjúkrastofnun. Skólastjóri ákveður í samráði við lækni og foreldra, umfang og nánara fyrirkomulag kennslunnar. Gerð er einstaklingsáætlun til lengri eða skemmri tíma þar sem tekið er mið af aðstæðum, veikindum og þörfum nemanda.

### **Starfssvið forstöðumanns námsversins**

Starfssviðið spannar skipulags- og mótunarstarf, ráðgjöf og kennslu. Honum er ætlað að fylgjast vel með umræðu og nýjungum á sviði kennslumála sem eflt gæti þá starfsemi sem fram fer í námsverinu eða á vegum þess.

Undir starf hans falla eftirfarandi þættir:

- Skipulagning á starfi í námsverinu.
- Gerð námsáætlana fyrir nemendur sem sækja námskeið í námsverinu. Í slíkri áætlun kemur fram markmiðs- og framkvæmdáætlun fyrir viðkomandi nemanda.
- Kennsla einstaklinga og hópa í námsverinu eða úti í bekkjardeildunum.
- Lokaskýrsla um markmið og framkvæmd námskeiða og mat á námsárangri hvers nemanda fyrir sig.
- Eftirlit með að nemendur sem þurfa á sértækum stuðningi að halda njóti þeirra hjálpargagna sem völ er á í skólanum.
- Ráðgjöf við val á heimalestrarbókum fyrir nemendur sem sækja námskeið í lestri í námsveri í samvinnu við skólasafnskennara og umsjónarkennara.
- Yfirsýn yfir starf stuðningsfulltrúa og aðra stuðningskennslu sem fram fer í skólanum.
- Umsjón með að hópprófanir og skimanir fari fram í bekkjadeildunum, t.d. Tove Krogh, Boehm hugtakaskilningspróf og lesferil. Fyrirlögn og úrvinnsla er yfirleitt á hendi forstöðumanns námsvers.

- Umsjón og eftirfylgd með að nauðsynlegar greiningar og prófanir á einstaka nemendum fari fram. Hér getur t.d. verið um að ræða lestrargreiningar og sálfræðipróf.
- Seta í nemendaverndarráði.
- Fundir með foreldrum og fagaðilum innan skólans og utan vegna nemenda sem þurfa á verulegum sértækum stuðningi að halda. Hér getur verið um að ræða t.d. inntökufundi og reglulega skilafundi.
- Umsjón með upplýsingafundum um börn sem þurfa á sértækum stuðningi að halda með sérgreinakennurum, námsráðgjafa, skólasafnskennara, skólaliðum og þeim aðilum sem stuðninginn veita, t.d. stuðningskennurum, stuðningsfulltrúum og þroskaþjálfra. Miðað er við að slíkir fundir fari að jafnaði fram einu sinni á ári.
- Formlegir og óformlegir fundir með hinum ýmsu aðilum sem koma að sértækum stuðningi í skólanum. Hér má nefna ráðgjöf um efni, aðferðir eða aðstoð við áætlanir og skýrslur.
- Umsjón með gögnum um nemendur í skólanum sem njóta sértæks stuðnings hvort heldur er í námsveri, inni í bekk eða í íþróttum. Hér getur verið um að ræða ýmis greiningargögn unnin af utanaðkomandi og/eða innanhúss fagaðilum, og einnig matsskýrslur þeirra fagaðila innan skólans sem koma að sértækri námsaðstoð. Gögnin eru varðveitt í skjalasafni námsversins.
- Umsjón með banka sértækra námsgagna og tækja sem allir stuðningsaðilar hafa aðgang að.
- Ársskýrsla um starfsemi námsversins.

## Forvarnarstefna

Í Ártúnsskóla er unnið markvisst forvarnarstarf sem hefur það að markmiði að efla sjálfstraust og sjálfsvirðingu nemenda. Tilgangurinn er að stuðla að því að nemendur verði að heilsteypum og ábyrgum einstaklingum og virkir þátttakendur í lýðræðislegu og sýnbreytilegu samfélagi. Markmið er að hjálpa nemendum að nýta þekkinguna á sjálfum sér við að marka sér framtíð í margþættum samskiptum við aðra og vera ábyrgir fyrir þeirri leið sem þeir velja.

Ártúnsskóli er skóli margbreytileikans, þar sem nemendur eru virkir þátttakendur í skólasamfélaginu og lögð er áhersla á heildstæða menntun allra.

Einkunnarorð skólans eru **ÁRANGUR – VIRÐING – VELLÍÐAN**.

Í Aðalnámsskrá grunnskóla frá 2011 segir m.a: “Grunnskólinn skal vinna markvisst að forvörnum og heilsueflingu þar sem hugað er að andlegri, líkamlegri og félagslegri vellíðan nemenda skólans. Lögð skal áhersla á almennar forvarnir, s.s. gagnvart tóbaki, áfengi, öðrum vímuefnum og annars konar fíkn, t.d. net- og spilafíkn.”

Forvarnastefna Ártúnsskóla byggir jafnframt á forvarnarstefnu Reykjavíkurborgar 2014-2019.

### **Leiðir í forvarnarstarfi:**

Heilsueflandi skóli, útikennsla og umhverfismennt, lífsleikniþemu, lífsleikni, bekkjarfundir, bekkjarreglur, vinabekkir, nemendafélag FUA, skólavinir, skólareglur, öryggi og slysavarnir, eineltisáætlun, stoðkerfi (sérkennsla, atferlismótun, hjúkrunarfræðingur, sálfræðingur, náms- og starfsráðgjafi, nemendaverndarráð, lausnateymi).

## **Nemendaverndarráð**

Nemendaverndarráð Ártúnsskóla starfar samkvæmt reglugerð um nemendaverndarráð í grunnskólum. Í nemendaverndarráði skólans eiga sæti: Skólastjóri og/eða aðstoðarskólastjóri, aðstoðarleikskólastjóri, forstöðumaður frístundar, sérkennari, þroskaþjálfari, sálfræðingur, og skólahjúkrunarfræðingur. Fundir eru haldnir aðra hverja viku.

**Hlutverk nemendaverndarráðs er:** að samræma skipulag og framkvæmd þjónustu við nemendur varðandi heilsugæslu, námsráðgjöf og sérfræðiþjónustu. Einnig að vera skólastjóra til aðstoðar við gerð og framkvæmd áætlana um sérstaka aðstoð við nemendur. Nemendaverndarráð fjallar síðan um sérstök úrræði fyrir viðkomandi nemanda/nemendur. Nemendaráð metur hvaða viðbótarupplýsinga er þörf og getur boðað umsjónarkennara eða forráðamenn á sinn fund ef þurfa þykir. Upplýsingum um niðurstöður nemendaverndarráðs er síðan komið til umsjónarkennara er varða nemendur í umsjónarbekk hans. Þegar ákvörðun hefur verið tekin í nemendaverndarráði er ákveðnum aðila/aðilum falið að fylgja nemanda eftir. Í einstaka tilvikum þarf skólastjóri að tilkynna mál einstakra nemenda skriflega til barnaverndar- og fræðsluyfirvalda.

**Hlutverk umsjónarkennara er:** að vísa til skólastjóra/nemendaverndarráðs málum nemenda sem þurfa á sérstakri aðstoð að halda vegna fötlunar, sjúkdóms, námslegra, félagslegra eða tilfinningalegra erfiðleika.

Umsjónarkennari fylgist náið með námi, þroska og líðan nemenda sinna; aðstoðar nemendur eftir föngum og gefur þeim ráð í persónulegum málum; hefur samband við forráðamenn nemenda og stuðlar að góðu samstarfi skóla og heimila; vísar til skólastjóra þeim málum sem falla undir nemendaverndarráð og fylgist með framgangi þeirra.

**Hlutverk nemenda er:** að stunda nám sitt af kostgæfni og fara eftir skólareglum.

**Hlutverk foreldra/forráðamanna er:** að gæta hagsmuna barna sinna; vera ábyrgir fyrir framkomu, skólasókn og heimavinnu barna sinna og vera vakandi yfir líðan, námsgengi og félagslegri stöðu barna sinna.

## Lausnateymi

Þjónustuteymi/lausnateymi er úrræði til að halda utan um skólagöngu nemenda með alvarlega sértæka námsörðugleika, alvarleg frávík í vitsmunapróska, tilfinningapróska, félagsþroska, og/eða líkamlegrar fötlunar.

### Hlutverk:

Teymið hefur það hlutverk að leita leiða til að móta og samhæfa markvissa vinnu til að auðvelda skólagöngu viðkomandi barns og gera hana eins árangursríka og kostur er. Meðlimir teymisins hittast reglulega á fundum og meta stöðuna og leggja á ráðin.

Í teyminu eru auk foreldra/aðstaðenda, umsjónarkennari og aðrir sem skólinn tilnefnir eftir aðstæðum (sérkennari/stjórnandi/stuðningsfulltrúi), auk fulltrúa þjónustumiðstöðvar og annarra aðila sem mikilvægt er að komi að skólagöngu viðkomandi nemanda (Skólasel, BUGL, GRR).

Teymisstjóri (sérkennari eða stjórnandi) boðar til funda og ákveður tíðni þeirra.

### Tíðni funda

#### Fundir á 6 vikna fresti:

1. Nemandi nýr í skóla með alvarleg frávík.
2. Nemendur með skilgreind frávík, greiningar liggja fyrir, teymið hefur verið starfandi í nokkurn tíma og framvinda skólagöngu ekki skv. væntingum.

#### Fundir á 12 vikna fresti:

1. Nemendur með skilgreind frávík, greiningar liggja fyrir, teymið hefur verið starfandi í nokkurn tíma og framvinda skólagöngu góð.

## Áfallateymi

Innan Ártúnsskóla mynda eftirtaldir fagaðilar áfallateymi:

- Skólastjóri
- Aðstoðarskólastjóri
- Skólasálfræðingur
- Skólahjúkrunarfræðingur
- Skrifstofustjóri skólans
- Fulltrúi trúfélags/lífsskoðunarfélags viðkomandi

Skólastjóri kallar teymið saman ef þörf gerist.

Hlutverk áfallateymis er að undirbúa og hafa yfirumsjón með ferli sem fer af stað þegar mæta þarf ýmis konar áföllum sem starfsfólk eða nemendur og aðstandendur þeirra kunna að verða fyrir .

### Með áfalli er átt við:

- Alvarlegur sjúkdómur gerir vart við sig
- Alvarlegt slys hefur átt sér stað
- Missir/andlát einhvers nákomins
- Kynferðisleg árás
- Skyndileg örorka eða missir fyrri hæfileika og getu
- Að verða vitni að ógnvekjandi atburði
- Að vera valdur að alvarlegu slysi eða tjóni
- Skilnað foreldra
- Náttúruhamfarir

Mikilvægt er að skólinn fái upplýsingar um áföll sem starfsmenn og nemendur verða fyrir eða gerast innan fjölskyldna þeirra. Með því getur skólinn brugðist við og veitt þeim sem í hlut eiga sem bestan stuðning. Skólinn kappkostar að hafa skráðar réttar upplýsingar um símanúmer, netföng og heimilisföng starfsmanna, nemenda og aðstandenda.

Áfallateymi skólans starfar að fyllsta trúnaði og gætir sérstaklega allra persónulegra upplýsinga.



# Jafnréttisáætlun

## 1. Inngangur

Jafnréttisáætlun Ártúnsskóla byggir á lögum um jafna stöðu og jafnan rétt kvenna og karla (nr.10/2008), mannréttindastefnu Reykjavíkurborgar (2016), lögum um grunnskóla (nr. 91/2008), aðalnámskrá grunnskóla (2011), aðgerðaáætlun Reykjavíkurborgar í jafnréttismálun 2015-2019 og skólanámskrá Ártúnsskóla.

Skólastjóri ber ábyrgð á að jafnréttisáætlun sé framfylgt, kynnt hlutaðeigendum og endurskoðuð árlega í júní.

Ártúnsskóli er skóli margbreytileikans, þar sem nemendur og starfsfólk eru virkir þátttakendur í skólasamfélaginu. Í Ártúnsskóla er litið á skólasamfélagið sem eina heild og skólastarfið byggt upp í anda sterkrar liðsheildar. Mikilvægt er að allir taki virkan þátt í skólastarfinu til að styrkleikar hvers og eins fái notið sín sem best og að hver einstaklingur sé metinn á eigin forsendum og fyllsta jafnræðis sé gætt milli allra starfsmanna og nemenda. Starfsfólki og nemendum skal því ekki mismunað vegna kynferðis, kynhneigðar, aldurs, útlits, líkamlegs- og andlegs atgervis, uppruna, trúar- eða stjórnsmálaskoðana. Treysta verður lýðræðislegar ákvarðanir með því að allir hafi jafnan rétt til áhrifa á mótun skólasamfélagsins. Því er mikilvægt að þörfum og sjónarmiðum allra sé gert jafn hátt undir höfði við stefnumótun og ákvarðanatöku. Stjórnendur og starfsmenn skólans bera ábyrgð á að gæta jafnréttis á vinnustað. Stjórnendur tryggja að allir starfsmenn hafi sömu möguleika til endurmenntunar og/eða til þess að sækja sér fræðslu til þess að auka hæfni sína í starfi.

## 2. Markmið og leiðir

### a) Nemendur

Komið sé til móts við mismunandi þroska einstaklinga og sveigjanleiki og fjölbreytni höfð að leiðarljósi þegar komið er til móts við þarfir og getu hvers og eins.

Styrkja skal jákvæð samskipti og gagnkvæma virðingu kynjanna í öllu starfi með nemendum.

Nemendur eru hvattir til að rækta hæfileika sína og persónuþroska án hamlandi áhrifa hefðbundinna kynjaímynda.

Allt námsefni í öllum námsgreinum sé skoðað og metið út frá jafnréttissjónarmiði og sérstök áhersla lögð á markvissa jafnréttisfræðslu í lífsleikni.

Með markvissri náms- og starfsfræðslu allt frá upphafi skólagöngu sé unnið gegn stöðluðum ímyndum kynjanna í náms- og starfsvali.

Sem jöfnust kynjaskipting sé í valhópum, nema að um sérstaka stráka- eða stelpuhópa sé að ræða. Kynjum sé ekki mismunað í stoðþjónustu skólans (t.d. aðstoð í námsveri, aðstoð náms- og starfsráðgjafa, sálfræðiaðstoð, aðstoð skólahjúkrunarfræðings og ýmis önnur náms- og félagsleg úrræði).

Virk samvinna sé við stoðþjónustu utan skólans, s.s. Þjónustumiðstöð, Félagsþjónustuna, Barnavernd, Barnahús og lögreglu þannig að hægt sé að tryggja sem best velferð nemenda. Kynferðisleg áreitni verður aldrei liðin í skólanum. Stjórnendur bera ábyrgð á því að kynferðisleg áreitni viðgangist ekki í skólanum og meðferð slíkra mála er í þeirra höndum.

Gagnkvæm og traust samvinna sé við heimili nemenda og ýmis félagasamtök í hverfinu t.d. Íþróttafélag og félagsmiðstöð.

## **b) Starfsmenn**

Að öllu jöfnu skal starf sem auglýst er laust til umsóknar standa til boða jafnt konum sem körlum. Ef jafnhæfir einstaklingar sækja um auglýst starf ber að ráða það kynið sem hallar á. Undantekning er ef nauðsynlegt er að ráða annað kynið vegna hlutlægra þátta sem tengjast starfinu s.s. baðverðir í Íþróttahús.

Öllum starfsmönnum þarf að vera ljóst að kynferðisleg áreitni verði aldrei liðin í skólanum. Stjórnendur bera ábyrgð á því að kynferðisleg áreitni viðgangist ekki í skólanum og meðferð slíkra mála er í þeirra höndum.

Þegar kennurum/starfsmönnum er skipt í vinnuhópa skal hafa að leiðarljósi að hóparnir séu með sem jafnastri skiptingu. Einnig þarf að hafa þessa skiptingu í huga þegar kosið eða valið er í embætti á vegum skólans.

Viðhorfskannanir þarf að gera reglulega og greina niðurstöður eftir kynjum. Það sem þarf að skoða sérstaklega er:

- almenn kjör
- viðhorf til starfsins
- vinnuálag – sveigjanlegur vinnutími/tækifæri til að vinna hluta vinnuskyldu heima hjá sér
- aðgengi að stjórnendum
- ábyrgð í starfi

- aðgang að aðstoð eða handleiðslu
- aðbúnað – vinnuumhverfið

Stjórnendur leitast við að gera nauðsynlegar ráðstafanir þannig að allir starfsmenn geti samræmt sem best starfsskyldur sínar og skyldur gagnvart fjölskyldu. Allt starf í skólanum þarf að taka mið af því að samræma sem best fjölskyldulíf og atvinnu starfsmanna t.d. má nefna fundartíma, skipulag námskeiða o.fl.

### 3. Framkvæmd, eftirfylgni og endurskoðun

Umræðu um jafnréttisáætlunina, bæði það sem snýr að starfsmönnum og nemendum, þarf að taka upp árlega á starfsmannafundum. Einnig þarf árlega að kynna jafnréttisáætlun skólans og þá sérstaklega þann hluta er snýr að nemendum t.d. á kynningarfundum að hausti og á heimasíðu skólans.

Í reglulegu innra mati á skólastarfi, s.s. í starfsmannaviðtölum, starfsmannakönnunum eða könnunum meðal nemenda og foreldra, er kannað og lagt mat á stöðu jafnréttismála í skólanum. Jafnréttisáætlun er kynnt öllum þeim er hún varðar að hausti og endurskoðuð árlega í júní.

### Aðgerðaáætlun skólaárið 2018 -2019

<i>Markmið</i>	<i>Aðgerð</i>	<i>Ábyrgð</i>	<i>Tímaramm</i> <i>i</i>
<i>Að þess sé gætt að jöfn kynjaskipting sé hjá nemendum í nefndum og ráðum</i>	<i>Að nemendur kjósi sér fulltrúa af öllum kynjum</i>	<i>Kennarar/stjórnendur</i>	<i>Maí – júní 2019</i>
<i>Endurskoðuð jafnréttisáætlun birt og kynnt foreldrum/forráðamönnum</i>	<i>Jafnréttisáætlunin sé lögð fram til umsagnar í skólaráði Sett á vef og kynnt til hlutaðeigandi</i>	<i>Stjórnendur/kennarar</i>	<i>Nóvember 2018</i>
<i>Að starfsfólk fái fræðslu um um hvað það er að vera hinsegin</i>	<i>Fræðsluerindi frá Samtökunum '78</i>	<i>Stjórnendur</i>	<i>Mars 2019</i>

<i>Að tryggja að símenntun/endurmenntun sé aðgengileg öllum kynjum</i>	<i>Framboð til símenntunar og starfsþjálfunar sé sniðið að þörfum allra í starfsmannahópnum</i>	<i>Stjórnendur</i>	<i>Skólaárið 2018-2019</i>
<i>Skólaárið 2018-2019 verði annað af lífsleikniþemum skólans vellíðan</i>	<i>Lífsleikni starfshópur setji fram áætlun um þemað</i>	<i>Starfshópurinn ásamt stjórnendum</i>	<i>haustönn 2018</i>

### **Jafnréttisáætlun Ártúnsskóla byggir á:**

Aðgerðaráætlun Reykjavíkurborgar í jafnréttismálum 2015-2019  
Mannréttindastefnu Reykjavíkurborgar frá 2016. Sjá: reykjavik.is.

Lögum um grunnskóla nr. 91/2008

Lögum um jafna stöðu og jafnan rétt kvenna og karla nr. 96/2008

Aðalnámskrá grunnskóla 2011

Skólanámskrá Ártúnsskóla

Um gerð jafnréttisáætlana fyrirtækja og stofnana.

Útg. Jafnréttisstofa. Sjá heimasíðu Jafnréttisstofu; jafnretti.is.

Jafnréttisáætlunir: Aðferð til árangurs

Útg. Jafnréttisstofa. Sjá heimasíðu Jafnréttisstofu; jafnretti.is

## **Eineltisáætlun**

### **Áætlun Ártúnsskóla til að koma í veg fyrir og vinna úr einelti:**

Forvarnir og umræða um einelti byrja strax við upphaf skólagöngu. Mikilvægi þess skal undirstrikað með því að:

- Stuðla að góðri og traustri samvinnu heimila og skóla
- Gangast fyrir fræðslufundum um einelti fyrir foreldra og nemendur
- Gæsla og eftirlit í frímínútum sé virkt, eins í matarhléum, í íþróttahúsi og í ferðalögum á vegum skólans
- Umsjónarkennarar ræði og vinni reglulega í umsjónarbekk með líðan, samskipti og hegðun nemenda

- Umsjónarkennari setji skriflegar reglur í bekknum sem hafna ofbeldi og einelti. Líta beri á reglurnar sem samning milli nemenda
- Umsjónarkennari hafi samráð um það við foreldra/forráðamenn nemenda að settar séu reglur um þátttöku nemenda í afmælisboðum og öðrum samkomum er tengjast bekknum
- Markvisst sé unnið að því að nemendur vinni sem hópur að sameiginlegum verkefnum og sýni hver öðrum tillitssemi, traust og umburðarlyndi
- Hvetja til félagslegrar samstöðu innan bekkja og árganga s.s. á föstudagssamveru þar sem þátttaka allra nemenda og samvinna sé tryggð
- Efla og styrkja með skipulögðum hætti “vinabekkjaskipti” innan skólans
- Blanda árgöngum og aldurshópum í samvinnuverkefnum innan skólans
- Nemendur skólans skipti með sér umsjón í frímínútum og leitist við að vera fyrirmyndir um vingjarnleg og tillitssöm samskipti

### **Skilgreining Ártúnsskóla á einelti:**

Einelti er ofbeldi sem stendur oft yfir í langan tíma og lýsir sér m.a. í líkamlegu og andlegu ofbeldi, útilokun og útskúfun, særandi umtali og sífelldu áreiti sem skapar vanlíðan. Einelti, líkamlegt eða andlegt, er stýrt af einstaklingi eða hópi og beinist að ákveðnum einstaklingi.

Einelti er mjög neikvætt og meiðandi fyrirbæri. Sá sem verður fyrir einelti fyllist ótta og uppgjöf og er ekki fær um að verja sig eða rísa undir álaginu. Stríðni, átök og einstaka ágreiningur milli nemenda þarf ekki endilega að teljast til eineltis, en hafa verður vakandi auga með því að slíkt leiði ekki af sér frumstig eineltis.

### **Til íhugunar:**

- Hvað geta foreldrar/forráðamenn þolanda/gerenda gert til aðstoðar í samvinnu við skólann og hver er ábyrgð foreldra/forráðamanna í eineltismálum?
- Hver er ábyrgð og þátttaka foreldra/forráðamanna í meðferð og úrvinnslu eineltismála og hvernig geta þeir aðstoðað barn sitt og skólann?
- Foreldrar/forráðamenn geta leitað til skólastjórnenda, sálfræðings og/eða skólahjúkrunarfræðings til ráðgjafar um aðferðir og úrvinnslu.
- Samstarf þarf að vera milli foreldra/forráðamanna, umsjónarkennara og skólans um að fylgja málum eftir og setja sér markmið um árangur!

### **Vinnureglur nemendaverndarráðs í eineltismálum:**

Nemendaverndarráð ræðir tilvísun eineltismála. Málið er skoðað og fer það eftir eðli þess til hvaða aðgerða verður gripið. Ákveðnir fulltrúar í nemendaverndarráði taka að sér umsjón áframhaldandi úrvinnslu og ákveða leiðir að settu marki.

Nemendaverndarráð fylgist með framgangi málsins. Gangi ekki að uppræta eineltið innan skólans skal leitað sérfræðiaðstoðar utan skóla í samráði við þá sem málinu tengjast.

### **Hlutverk starfsmanna skólans:**

Stefna skólans leggur þær skyldur á herðar allra starfsmanna skólans að vera vakandi fyrir vellíðan og velferð nemenda. Mikilvægt er að skólastjórn, kennarar, náms- og starfsráðgjafi, skólahjúkrunarfræðingur og annað starfsfólk skólans komi vitneskju eða grunsemdum um einelti sem allra fyrst til umsjónarkennara eða nemendaverndarráðs.

### **Hlutverk nemenda skólans:**

Með markvissri fræðslu og handleiðslu er mikilvægt að skapa þann anda meðal nemenda að þeir geti komið á framfæri vitneskju eða grunsemdum um einelti til umsjónarkennara, kennara, skólastjórnenda, hjúkrunarfræðings eða annars starfsfólks skólans.

### **Hlutverk foreldra:**

Að vera vakandi fyrir vellíðan, námsgengi og félagslegri stöðu barna sinna. Leggja verður áherslu á að foreldrar séu reiðubúnir að setja sig inn í eineltismál með það að markmiði að leysa þau á farsælan hátt með hagsmuni allra nemenda að leiðarljósi.

Einelti er ekki ásættanlegt. Það er böll sem skerðir rétt þess sem fyrir verður til þess að njóta lífsins. Einelti í æsku getur verið afdrifaríkt og komið í veg fyrir að þeir sem fyrir verða nái að þroska með sér eðlilega sjálfsmynd, sjálfstraust og lífssýn. Fyllsta trúnaðar er gætt við meðferð eineltismála.

Í Ártúnsskóla er einelti og ofbeldi ekki liðið! Öllum nemendum á að geta liðið vel í leik og starfi.

### **Tilkynningar:**

Á heimasíðu skólans er tilkynningareyðublað þar sem hægt er að tilkynna grun eða vitneskju um einelti. Umsjónarkennari tekur við eyðublaðinu og kemur til eineltisteymis eða nemendaverndarráðs sem ber ábyrgð á eineltismálum. Starfsmenn skólans beina tilkynningum sínum strax til eineltisteymis/nemendaverndarráðs. Nemendur skólans geta tilkynnt umsjónarkennara sínum eða þeim starfsmanni sem þeir treysta innan skólans. Gerðar eru ráðstafanir til að tryggja öryggi tilkynnanda.

### **Inngrip:**

Þegar vitneskja eða grunsemdir berast til skólans um einelti frá nemanda, forráðamönnum eða starfsfólki skólans er málinu vísað til eineltisteymis skólans. Strax í upphafi hefst formleg skráning. Teymið kynnir sér efnisatriði og greinir málsatvik skv. skilgreiningu á einelti. Á könnunarstigi leitar fulltrúar fyrst eftir upplýsingum frá umsjónarkennara viðkomandi nemenda en einnig frá öðrum kennurum og starfsfólki skólans og málið er tilkynnt til nemendaverndarráðs. Haft er samband við foreldra meints geranda og aðra sem eru nefndir í tilkynningunni og þeim boðið í viðtal. Teymið í samráði við foreldra beggja aðila leggur mat á hversu mikillar íhlutunar málið krefst.

Ef ljóst þykir að ekki sé nægilegt að ræða við viðkomandi aðila setur eineltisteymið fram áætlun í samstarfi við ábyrgðaraðila. Ef áætlunin ber ekki nægjanlegan árangur innan skamms tíma er haft samband við þjónustumiðstöð og fagaðilar þar upplýstir um stöðu máls og fengnir til ráðgjafar.

Ef ekki næst sátt má vísa málinu til fagraðs sem starfar á ábyrgð Mennta- og menningarmálaráðuneytisins.

### **Eftirfylgd:**

Eineltisteymi og málsaðilar gera áætlun um eftirfylgd. Sá sem einelti beinist að og sá/þeir sem stóðu fyrir eineltinu fá skipulegan stuðning og aðhald í a.m.k. þrjá til fjóra mánuði frá sitt hvorum aðilanum. Skilgreindur aðili hefur áfram samráð við foreldra viðkomandi barna meðan á eftirfylgd stendur.

Málinu lokað með formlegum hætti.

# Tilkynningareyðublað – Grunur um einelti

**Nafn þess sem tilkynnir:**

---

**Dagsetning:**

---

**Lýsing og rökstuðningur tilkynningar** (hvar - hvernig – hverjir)

---

---

---

---

---

---

---

---

---

---

---

---

**Annað sem taka þarf fram:**

---

---

---

---

---

**Dagsetning og undirskrift móttakanda**



## Móttaka nýrra nemenda

### Móttaka 1. bekkinga

Skóla- og frístundasvið Reykjavíkur auglýsir innritun nýrra nemenda og er foreldrum sent heim bréf um innritunardaga. Skólinn býður síðan verðandi 1. bekkingum og foreldrum þeirra að heimsækja skólann í maí. Tilkynning er send heim til foreldra um dagskrá ásamt mikilvægum upplýsingum og skóladagatali næsta skólaárs.

#### Dagskrá er í meginatriðum þessi:

- Verðandi umsjónarkennari bekkjarins tekur á móti nemendum og fylgir þeim inn í kennslustofu
- Foreldrar fá upplýsingar um ýmis mikilvæg atriði í skólastarfi næsta skólaárs
- Stefna og sérkenni skólans kynnt
- Sérkennari kynnir fyrirkomulag sérkennslu og þroskapróf sem lögð eru fyrir nemendur í 1. bekk
- Skólasálfræðingur kynnir þjónustu Þjónustumiðstöðvar fyrir íbúa Árbæjar og Grafarholts
- Skólahjúkrunarfræðingur kynnir starf sitt og segir frá því hvernig hann kemur að starfi 1. bekkjar
- Skrifstofustjóri fer yfir mikilvæg atriði er varðar þjónustu sem skólinn býður upp á, s.s. mötuneyti skólans, mjólkuráskrift, skólapeysur o.fl
- Starfsmaður Frístundaheimilis kynnir hvaða þjónusta væntanlegum nemendum stendur til boða
- Nemendum og foreldrum boðið í skoðunarferð um skólahúsnæðið

Kynningarfundur er að hausti með foreldrum 6 ára barna.

#### Nemendur sem innritast í skólann í eldri bekk og/eða þegar skólaár er hafið

Þegar nýir nemendur sækja um að hefja nám í skólanum eru þeir ásamt foreldri/forráðamanni boðaðir á fund á skólanum. Þar tekur umsjónarkennari ásamt stjórnanda á móti þeim og kynna

fyrir þeim skólann. Nemandanum er úthlutaður skólavinur í bekknum sem hefur það hlutverk að aðstoða hann við það að læra á nýtt umhverfi.

### **Áætlun um móttöku nemenda með annað tungumál en íslensku**

Þegar tekið er á móti beiðni um skólavist fyrir erlent barn fá foreldrar í hendur upplýsingabækling fyrir erlenda foreldra grunnskólabarna.

Í upphafi námstímans er staða nemandans metin af forstöðumanni námsvers og/eða umsjónarkennara.

Forstöðumaður námsvers veitir nýbúum sérstaka umsjón ef þess gerist þörf í samstarfi við umsjónarkennara/nýbúakennara. Sömu aðilar gera í sameiningu einstaklingsáætlun sem endurskoðuð er a.m.k. einu sinni á önn, oftast ef þurfa þykir.

Íslenska sem annað tungumál er námsgrein fyrir nemendur sem hafa ekki nægilegt vald á íslensku til að geta stundað nám í íslenskum skólum til jafns við aðra nemendur. Þetta á jafnt við nemendur af íslenskum sem erlendum uppruna.

Námsgreinin íslenska sem annað mál nær til allra námsgreina. Nemendurnir geta hafið nám í íslenskum skólum á hvaða námsstigi sem er og með mismunandi íslenskukunnáttu og menntunarbakgrunn.

**Leiðir:** Í kennslunni er lögð áhersla á talmál, skilning, hlustun, lestur, ritun, menningarfærni, skólamál og námsfærni. Notaðar eru fjölbreyttar kennsluáðferðir og tekið er mið af aldri og stöðu nemendanna hverju sinni.

**Markmið** kennslunnar er að nemandi verði fær um að nota íslenskt mál og menningarfærni sér til framdráttar í samskiptum og sem grunn undir frekara nám.

Enn fremur að nemandi:

- Noti íslensku til að tjá hug sinn og þarfir í töluðu og rituðu máli og skilji aðra
- Noti íslensku til að taka þátt í samræðum og leikjum og taka tillit til viðmælenda
- Hafi þroskað með sér menningarfærni sem auðveldar samskipti við önnur börn og fullorðna
- Geti leikið sér með málið og prófað tilgátur um mál og málnotkun

- Geti lesið einfalda texta sér til gagns og ánægju og tjáð sig um þá í töluðu og rituðu máli í samræmi við íslenskar málvenjur, aldur og þroska

### **Undirbúningur og eftirfylgd vegna flutnings nemenda á næsta skólastig (Árbæjarskóla)**

Milli Ártúnsskóla og Árbæjarskóla er formlegt samstarf vegna flutnings nemenda milli skólastiga. Markmiðið er að gera þennan flutning sem auðveldastan fyrir nemendur.

Leiðir að framangreindu markmiði eru:

**Kynning:** Námsráðgjafar Árbæjarskóla í samstarfi við deildarstjóra undirbúa flutning nemenda milli skólastiga með kynningu á fyrirkomulagi náms á unglíngastigi. Sérstaklega er Árbæjarskóli kynntur en flestir nemendur koma til með að sækja þann skóla. Einnig er farið yfir inntökuskilyrði framhaldsskóla og sérstaklega bent á ábyrgð nemenda í námi.

**Óskir nemenda:** Nemendur, í samráði við foreldra, setja fram skriflegar óskir um valáfanga fyrir næsta skólaár í Árbæjarskóla.

**Fagfundir:** Haldnir eru tveir faglegir samráðsfundir í apríl/júní. Þá fundi sitja fulltrúi stjórnenda beggja skóla, yfirmenn námsvera skólanna og umsjónarkennari frá Ártúnsskóla. Á fyrri fundinum eru lögð fram sjónarmið kennara og annarra um náms- og félagsstöðu nemenda.

Á seinni fundinum er farið yfir tillögur Árbæjarskóla um niðurröðun í hópa og Ártúnsskóla boðið að gera athugasemdir. Lokaákvörðun um niðurröðun í hópa er í höndum Árbæjarskóla.

**Heimsókn í Árbæjarskóla:** Nemendum er boðið í heimsókn í Árbæjarskóla í maí. Námsráðgjafi tekur á mótí hópnum og kynnir skólann, svarar fyrirspurnum og fer í kynnisferð með væntanlega nemendur um skólann.

**Heimsókn í aðra skóla:** Nemendur sem fara í aðra skóla er boðið að fara þangað í kynnisferð.

---

## **Samstarf leik- og grunnskóladeildar Ártúnsskóla**

Samstarf skóladeildanna tveggja leikskóla- og grunnskóladeildar Ártúnsskóla hefur þróast síðustu ár og með sameiningu skólans 1. janúar 2012 hefur það aukist til muna, sjá samstarfsamning hér að neðan. Áhersla er lögð á að nemendur í elsta hóp leikskólans komi sem mest í grunnskólann til að venja þau við nýjum aðstæðum. Fimm ára leikskólaborn koma einu sinni í viku í tónmennt og

einu sinni í viku í íþróttir í grunnskólabyggingunni. Tónmenntakennarinn kennir líka fjögurra ára leikskólabörnum tónmennt einu sinni í viku á leikskóladeildinni. Vorhátíð í maí er sameiginleg og til skiptis haldinn á lóð grunnskóla eða leikskóla. Á hverju ári er unnið samstarfsverkefni kennara með yngstu nemendurna, frístund og elsta hóp leikskólans. Verkefnið er unnið að vori og eitt efni tekið fyrir ár hvert. „Skólinn okkar, Líkami mannsins og Árstíðirnar“. Öll 5 ára leikskólabörn fá einnig að spreyta sig í sandleik í námsveri skólans.

## Samstarf milli grunnskóla - og leikskóladeildar

Samstarfssamningur milli grunnskóla- og leikskóladeildar stuðlar að því að auka samskipti og samvinnu grunnskóla- og leikskóladeildar með það markmið að auðvelda tilfærslu nemenda úr leikskólanum yfir í grunnskólann.

Í Fjólubláa hópnum á leikskóladeild Ártúnsskóla eru 17 börn veturinn 2017 – 2018.

Á skólaárinu 2017-2018 verða eftirtalin skref tekin til að ná framangreindu markmiði:

### 1. Fagfundir:

Í skólanum er starfandi stuðningsteymi og yngri barna teymi sem funda reglulega yfir skólaárið. **Skilafundur Fjólubláa hópsins úr leikskóladeild yfir í grunnskóladeild verður 26. apríl kl. 10:00.**

### 2. Heimsóknir- Fjólublái hópur:

- a. heimsækir 1. bekk **Þriðjudagana 31. október, 7. nóvember og 20. og 27. febrúar** (hálfur hópur í hvert skipti) **kl. 9:05 – 10:05.** Í heimsókninni munu leikskólanemendur kynna fjölbreyttum námsgreinum, borða nesti og fara í frímínútur.
- b. er með íþróttatíma í íþróttahúsi á fimmtudögum frá kl. 9:50 – 10:45.
- c. kemur í tvö skipti í sögustund/kennslustund á skólasafn skólans, **fimmtudagana 9. nóvember og 12. apríl. kl. 9:05.**
- d. kemur á Föstudagssamverur 1.bekkjara **24. nóvember og 4. maí kl. 8:25.**
- e. heimsækir Skólasel einu sinni fyrir jól og tvisvar sinnum eftir jól **miðvikudagana 15. nóvember, 7. mars og 2. maí kl. 9:15 – 10:05.**

- f. fær tónmenntakennslu einu sinni í viku, á **miðvikudögum kl. 10:05** í grunnskólanum í umsjón tónmenntakennara
- g. Fulltrúar nemenda úr fjólabláa hóp funda a.m.k. 3 fundi með umhverfisnefnd grunnskólans þ.e. undirbúningsfund að hausti, aðalfund að hausti og vorfund. Starfar með grunnskólanum að verkefnum eins oft og þörf er á.

### **3. Samstarfsverkefni**

Fjólublái hópurinn mun vinna þemaverkefni með 1. bekk og frístund á vordögum.

Skipulag í umsjón 1. bekkjarkennara og deildarstjóra Háholts.

### **4. Heimsóknir-Blái hópur:**

- a. fer á föstudagssamveru hjá 3. bekk **3. nóvember og 2. mars kl. 8:25.**
- b. kemur í tvö skipti á skólaárinu í sögustund á skólasafn **fimmtudagana 7. desember og 8. mars kl. 9:05.**
- c. fer tvisvar sinnum á skólaárinu í íþróttatíma með Fjólubláa hópnum.

### **5. 1. bekkur úr Ártúnsskóla:**

- a. **Fimmtudaginn 14. desember kl. 10:30** mun 1. bekkur heimsækja Fjólubláa hópinn í leikskólann og syngja með þeim jólalög og skiptast á jólakortum.
- b. Í maí verður opið hús í leikskólanum. Dagsetning hefur ekki verið ákveðin. Nemendum í 1. bekk verður boðið í heimsókn í leikskólann að skoða verkin sem verða til sýnis.

### **6. Eldri nemendur – heimsókn:**

- a. Nemendur 4.b eru vinabekkur fjólubláhópsins. Nemendur úr **4.LR** munu heimsækja leikskóladeildina og lesa stuttar sögur og ljóð fyrir leikskólanemendur **13. nóvember kl. 10:30 og þriðjudaginn 23. janúar kl. 9:00.**

## Viðbragðsáætlun vegna inflúensu AH1N1

Viðbragðsáætlunin segir fyrir um skipulag og stjórn aðgerða í Ártúnsskóla í samræmi við áætlun Almannafræðinganna um viðbrögð við heimsútbreiðslu inflúensu.

Markmið viðbragðsáætlana skóla eru að tryggja skipulögð og samræmd viðbrögð allra skólastofnana sem og starfsmanna þeirra þegar til inflúensufaraldurs kemur.

Við gerð áætlunarinnar er meðal annars stuðst við lög um almannavarnir nr. 82/2008 og lög um sóttvarnir nr. 19/1997.

Áætlunin er í samræmi við Landsáætlun vegna heimsfaraldurs inflúensu.

Viðbragðsáætlunina má finna á heimasíðu skólans undir skólinn og viðbragðsáætlanir. Bein slóð á áætlunina er: [http://www.artunsskoli.is/images/stories/pdf/influensa\\_vidbragdsaelun.pdf](http://www.artunsskoli.is/images/stories/pdf/influensa_vidbragdsaelun.pdf)

## Skólaheilsugæsla

Heilsugæslustöð Árbæjar sér um heilsuvernd í Ártúnsskóla og er það beint framhald af ungbarnavernd og nær upp allan grunnskólann.

Markmið skólaheilsugæslu er að stuðla að því að skólabörn fái að þroskast við bestu skilyrði sem völ er á, andlega, líkamlega og félagslega. Komi í ljós að eitthvað hamli því að þessum skilyrðum sé fullnægt leitast skólahjúkrunarfræðingur við að aðstoða nemendur, fjölskyldur þeirra og kennara og vera til stuðnings og leiðbeiningar varðandi þá þjónustu sem er í boði. Hann sinnir einnig eftirliti með heilsufari, heilsueflingu og forvörnum.

Ein af forsendum þess að markmið skólaheilsugæslu náist er gott samstarf milli forráðamanna nemenda og starfsfólks heilsugæslunnar. Nauðsynlegt er að fá upplýsingar ef meiriháttar breytingar verða á högum nemanda eða ef um langvinna sjúkdóma, þroskahamlanir og langtíma lyfjanoftkun er að ræða. Þurfi börn að taka lyf í skólanum hefur hjúkrunarfræðingur milligöngu um það.

Skólahjúkrunarfræðingur er Eva Ösp Bergþórsdóttir og verður hún við í skólanum á mánudögum og þriðjudögum fyrir hádegi. Starfsfólk heilsugæslu er bundið þagnarskyldu.

**Áherslur skólaheilsugæslu eftir árgöngum:**

1. bekkur: Slysavarnir, heyrnarmæling, sjónpróf
2. bekkur: Slysavarnir, geðvernd, sjónpróf, gerð tengslakönnun
3. bekkur: Slysavarnir
4. bekkur: Slysavarnir, geðvernd, mæld hæð og þyngd, sjónpróf, viðtal við hjúkrunarfræðing
5. bekkur: Geðvernd
6. bekkur: Kynþroskafræðsla
7. bekkur: Tóbaksvarnir, mæld hæð og þyngd, sjónpróf og litaskyn, geðvernd, viðtal við hjúkrunarfræðing.

Ef barn verður fyrir slysi eða veikist í skólanum, verður því sinnt af hjúkrunarfræðingi, kennara eða starfsmanni skóla í fyrstu. Haft verður samband við foreldra ef þörf krefur. Ætlast er til að þeir komi og fari með barnið á slysavarðstofu eða heim eftir því sem við á. Því er mjög mikilvægt að vita hvar hægt er að ná í foreldra hverju sinni.

## Samstarf við þjónustumiðstöð

Hlutverk Þjónustumiðstöðvar Árbæjar og Grafarholts er að; sinna velferðarþjónustu við einstaklinga og fjölskyldur, sérfræðiþjónustu við leik- og grunnskóla, daggæsluráðgjöf, frístundaráðgjöf og forvarnarstarfi auk almennrar upplýsingagjafar um starfsemi Reykjavíkurborgar. Framangreindum þjónustubáttum er sinnt á grundvelli þjónustusamninga við Skóla- og frístundasvið og Velferðarsvið Reykjavíkur.

## Samstarf við lögreglu

Við erum í samstarfi við hverfislögregluna ef upp koma lögreglumál í skólanum.

## Samstarf við tónlistarskóla

Tónlistarskóli Hörpunnar, Tólistaskóli Árbæjar og Skólahljómsveit Árbæjar og Breiðholts eru með tónlistarkennslu í skólanum á skólatíma. Nemendur fara út úr öðrum kennslustundum til að taka þátt í starfi tónlistarskólans. Nemendur skólans sem eru í skólahljómsveit Árbæjar og Breiðholts fá einnig einkakennslu í skólanum.

Íþróttahúsið er leigt út til ÍBR eftir starfstíma skóla.

## Félagslíf – nemendafélag

### Félag ungmenna í Ártúnsskóla, FUÁ

Við Ártúnsskóla starfar nemendafélag, **Félag ungmenna í Ártúnsskóla, FUÁ**, sem er skipað fulltrúum nemenda. Stjórn félagsins er skipuð tveimur nemendum úr hverri bekkjardeild í 5. - 7. bekk. Auk þess sitja í stjórn tveir áheyrnarfulltrúar úr öllum bekkjardeildum 1. - 4. bekkja, tilnefndir af umsjónarkennurum. Skipt er um áheyrnarfulltrúa við annaskil, þrisvar á ári. Stjórn félagsins skiptir með sér verkum og tekur ákvarðanir um fundahöld stjórnar og hvernig stjórnarfundir og aðrir fundir á vegum félagsins skulu boðaðir.

### Nemendafélag skólans stendur fyrir viðburðum innan skólans s.s.:

- Jólasveinahúfudag
- Gulur dagur fyrir páska
- Viðfangsefni og uppákomur tengd lífsleikniþemum skólans
- Sparinesti einn dag
- Lita og hollustudagar
- Fótboltamót
- Íþróttamót

Aðstoðarskólastjóri vinnur með nemendafélaginu að viðburðum og uppákomum.



**Stjórn FUÁ 2018 - 2019:**

Elísabet Karín Guðjónsdóttir	7. bekk formaður
Porleifur Barri Davíðsson	7. bekk varaformaður
Elsa Vala Rúnarsdóttir	6. bekk meðstjórnandi
Hera Arnardóttir	6. bekk ritari
Kári Dan Edvardsson	6. bekk gjaldkeri
Olga Júlía Helgadóttir	6. bekk meðstjórnandi
Dagbjört Lilja Jóhannsdóttir	5. bekk meðstjórnandi
Helena Lea Alfonsdóttir Ramel	5. bekk ritari

**Varamenn:**

Helgi Trausti Stefánsson	7. bekk
Pórir Sólbjartur Ínuson	6. bekk

**Áheyrnarfulltrúar:**

Nemendur í 1. – 4 bekk skiptast á að vera áheyrnarfulltrúar. Tveir til fjórir áheyrnarfulltrúar koma frá hverri bekkjardeild eina önn í senn.

**Umhverfisnefnd 2018-2019:**

leikskóladeild: Nói Ólafsson og Stefanía Rúnarsdóttir

1. LB María Rún Matthíasdóttir og Baldur Ernir Arnarson
2. ÞÓ Igor Adamczyk og Sigurlaug Jökulsdóttir
3. LH Anastasia Sóley Birgisdóttir, Ellert Orri Ínuson, Hjalti Örn Magnason
4. EH Sara Einarsdóttir, Sigvaldi Kaittisak Gunnarsson og Tristan Ernir Hjaltason
5. LR Aníta Máney Ólafsdóttir og Helga Katrín Grétarsdóttir
6. BL Aldís María Gylfadóttir, Hafdís María Einarsdóttir og Dagur Máni Viðarsson
7. GÓ Hugrún Daðadóttir og Ísabella Þóra Haraldsdóttir

## Samstarf við foreldra

Við leggjum áherslu á gott og jákvætt samstarf við foreldra, sjá áætlun um foreldrasamstarf

[http://www.artunsskoli.is/images/stories/pdf/skolinn/foreldrasamstarf\\_aetlun.pdf](http://www.artunsskoli.is/images/stories/pdf/skolinn/foreldrasamstarf_aetlun.pdf)

Heimasíða skólans er virk upplýsingaveita og starfsmenn hafa aðgang að mentor til að senda tölvupóst til foreldra. Við gefum út skólaskilaboð þrisvar sinnum á skólaári. Fréttabréfin má sjá á heimasíðu skólans undir valmyndinni skólinn og bæklingar.

Þrjú samskiptadagar eru á skólaárinu við hver annarlok. Þá koma foreldrar í skólann með börnum sínum og hitta umsjónarkennara. Þá er farið yfir stöðu nemandans bæði námslega og félagslega.

Á föstudagssamverur sem hver bekkur heldur tvisvar sinnum á ári er foreldrum boðið. Morgunkaffi fyrir foreldra er fastur liður í skólastarfinu.

Mánaðarlega fara nemendur heim með umsagnarbækur þar sem nemendur og foreldrar meta ýmsa félagslega þætti eins og hegðun, framkomu, mætingar og fleira.

## Viðmið um samskipti foreldra og starfsfólks í Ártúnsskóla

---

### Tölvupóstur og sími

**Á meðan á kennslu stendur eru kennarar ekki til viðtals, þeir svara ekki tölvupósti né svara í síma.**

- ✓ *Erindum til kennara/stjórnenda er svarað eins fljótt og unnt er, í síðasta lagi innan tveggja virkra daga.*
- ✓ *Þoli erindið ekki bið er hægt að óska eftir símtali eða fundi með milligöngu skrifstofu skólans. s. 411-7670*
- ✓ *Foreldrar eru beðnir um að hringja ekki í kennara utan dagvinnutíma, nema brýna nauðsyn beri til.*
- ✓ *Starfsfólk og nemendur eru að jafnaði ekki með kveikt á farsíma á meðan á kennslu stendur.*

**Tölvupóstar eru eingöngu notaðir til að senda upplýsingar eða spyrjast fyrir um hagnýt mál.**

- ✓ *Trúnaðarmál á ekki að ræða í tölvupósti*

### Kennarar eru með fastan vikulegan viðtalstíma

- ✓ *Foreldrar/forráðarmenn geta hringt á þessum tímum eða sent tölvupóst og óskað eftir símtali/viðtali.*

**Mentor er upplýsingasíða skólans fyrir foreldra og nemendur**

- ✓ *Umsjónarkennari og aðrir kennarar setja vikulega inn heimavinnuáætlun á mentor.*

- ✓ Kennarar senda upplýsingar um starfið í bekknum á Mentor og foreldrar þurfa því að fylgjast vel með þar.

### Fjarvistir nemenda

- ✓ Foreldrar tilkynna veikindi barna sinna daglega á Mentor áður en að kennsla hefst.
- ✓ Styttri leyfi 1-2 daga ber að tilkynna umsjónarkennara og/eða skrifstofu skólans
- ✓ Ef óskað er eftir leyfi frá skólasókn lengur en tvo daga þarf að sækja um það á sérstöku eyðublaði sem finna má á heimasíðu skólans.

### Samskiptamiðlar

#### Heimasíða Ártúnsskóla

- ✓ Þar má m.a. finna skóladagatal, skólanámskrá, starfsáætlun, samstarfsáætlun foreldra og skóla, starfsmannalista, matseðil o.fl.

#### Snjaldursíða Ártúnsskóla

- ✓ Er til að koma skilaboðum af ýmsu tagi fljótt til foreldra, svo sem tilkynningum og fréttum úr skólastarfinu.

### Ef kennarar skólans og/eða foreldrar stofna sérstakan hóp á samskiptamiðlum skal skilgreina í upphafi tilgang hópsins/síðunnar:

- ✓ Tilgangurinn með þessum hóp/síðu er að deila hagnýtum upplýsingum um nám og félagsstarf nemendanna í bekknum/árganginum. Undir engum kringumstæðum er hér fjallað um málefni einstaklinga, hvorki nemenda, foreldra né starfsmanna skólans.
- ✓ Þessi hópur er einungis hugsaður fyrir foreldra og forráðamenn barna bekkjarins ekki börnin sjálf. Markmiðið er fyrst og fremst að efla foreldrasamstarfið. Umræðan skal ávallt vera málefnaleg og jafnframt skal gæta þess að umræðan beinist aldrei persónulega að neinum, hvort heldur sem eiga í hlut nemendur, foreldrar, kennarar o.s.frv. Bekkjarfulltrúum bekkjarins ber að gæta þess að allir haldi sig við þessi viðmið og ber að fjarlægja innlegg sem samræmast þeim ekki.
- ✓ Almenna reglan er sú að starfsmenn skólans og foreldrar og/eða nemendur eru ekki vinir á samskiptamiðlum

### Myndatökur/myndbirtingar

- ✓ Reglur gilda um hvenær, hvar og hvaða ljósmyndir skólinn birtir af nemendum,
- ✓ sjá: Viðmið um myndatökur og myndbirtingar í skóla- og frístundastarfi <http://reykjavik.is/vidmid-um-myndatokur-og-myndbirtingar-i-skola-og-fristundastarfi>

### Upplýsingar frá skólanum

- ✓ Kynningarfundir eru haldnir í öllum árgöngum í september.
- ✓ Í október, febrúar og júní eru samskiptadagar með umsjónarkennara, foreldrum og nemenda þar sem farið er yfir markmið og stöðu nemandans. Á sama tíma gefast einnig

tækifæri fyrir nemendur, foreldra og sérgreinakennara að eiga fundi um markmið og stöðu nemandans.

## Skólaráð og foreldrafélag

Við samrekin skóla starfar eitt sameiginlegt foreldrafélag og skólaráð þar sem sitja fulltrúar starfsmanna og foreldrar barna á leik- og grunnskólastigi.

Sveitarstjórn getur ákveðið að skólaráð grunnskóla og foreldraráð leikskóla starfi sameiginlega í einu ráði í samreki leik- og grunnskóla, skv. 45. gr. laga um grunnskóla. Miða skal við að fulltrúar nemenda komi úr efstu bekkjum grunnskólans og að fulltrúar foreldra og kennara komi frá báðum skólastigum. Ákvæði þetta gildir einnig um skóla þar sem tvö eða fleiri sveitarfélög hafa samvinnu um rekstur hans, sbr. 1. mgr. 45. gr. laga nr. 91/2008 um grunnskóla.

Skólaráð er samráðsvettvangur skólastjóra og skólasamfélags um skólahald.

Skólaráð Ártúnsskóla er skipað 14 fulltrúum: 6 fulltrúum foreldra/grenndarsamfélags, fulltrúa frístundarstarfsmanna, fulltrúa leikskólastarfsmanna, fulltrúa grunnskólakennara, fulltrúa almennrastarfsmanna, 2 fulltrúum nemenda auk skólastjóra. Aðstoðarskólastjóri grunnskóla situr auk þess fundina og er ritari hópsins.

Skólaráð fundar að jafnaði 6 sinnum á ári, annan miðvikudag í mánuði kl.08.30 – 09.30.

## Verkefnaskrá 2018-2019

Tími	Verkefni
<b>10.10.2018</b>	Fundaáætlun, fundartími, boðun funda, fundarritun.... Nýhafið skólaár, skipulag, áherslur.... Nemendafélag, og verkefni miðstigs, vinabekkir Ný heimasíða, persónuverndarlög <u>Viðmið um samskipti foreldra og starfsfólks í Ártúnsskóla</u>
<b>14.11.2018</b>	Niðurstöður lesfimi, aðgerðaáætlun Niðurstöður samræmdra prófa Starfsáætlun 2018-2019 Vettvangsferð um leik- og grunnskóla
<b>09.01.2019</b>	Innra mat Ártúnsskóla Umbótaáætlun Ytra mat
<b>13.02.2019</b>	Rekstrarniðurstaða 2018 Fulltrúar foreldrafélags mæta á fundinn
<b>13.03.2019</b>	Skóladagatal 2019-2020 Sumarlokun leikskólans Frístundastarf að sumri

<b>15.05.2019</b>	Maí áætlun Skipulag skólaársins 2019 -2020 Tillögur skólaráðs til umbóta Endurskoðun á starfsáætlun skólaráðs
-------------------	--

---

Skólaráð Ártúnsskóla 2018-2019


---

<b>Stjórn</b>		<b>Netfang:</b>
Rannveig Andrésdóttir	Skólastjóri	<a href="mailto:rannveig.andresdottir@rvkskolar.is">rannveig.andresdottir@rvkskolar.is</a>
Ellen Gísladóttir	Fulltrúi stjórnenda	<a href="mailto:ellen.gisladottir@rvkskolar.is">ellen.gisladottir@rvkskolar.is</a>
Hólmfríður Bjargey Hannesdóttir	Fulltrúi leikskólakennara	<a href="mailto:holmfridur.bjargey.hannesdottir@rvkskolar.is">holmfridur.bjargey.hannesdottir@rvkskolar.is</a>
Edda Júlía Helgadóttir	Fulltrúi grunnskólakennara	<a href="mailto:edda.julia.helgadottir@rvkskolar.is">edda.julia.helgadottir@rvkskolar.is</a>
Sigrún Árnadóttir	Fulltrúi starfsmanna	<a href="mailto:sigrun.arnadottir@rvkskolar.is">sigrun.arnadottir@rvkskolar.is</a>
Hanna Sóley Helgadóttir	Fulltrúi frístundar	<a href="mailto:hanna.soley.helgadottir@rvkskolar.is">hanna.soley.helgadottir@rvkskolar.is</a>
Guðmundur Páll Friðbertsson	Fulltrúi foreldra	<a href="mailto:pallfridberts@gmail.com">pallfridberts@gmail.com</a>
Helga Tryggvadóttir	Fulltrúi foreldra	<a href="mailto:helga74@gmail.com">helga74@gmail.com</a>
Guðrún Ásgeirsdóttir	Fulltrúi foreldra	<a href="mailto:gudrun.asgeirs@gmail.com">gudrun.asgeirs@gmail.com</a>
Árný Þórarinsdóttir	Fulltrúi foreldra	<a href="mailto:arnyth@gmail.com">arnyth@gmail.com</a>
Helga Guðrún Snjólfisdóttir	Fulltrúi foreldra	<a href="mailto:helgasnjolfs@gmail.com">helgasnjolfs@gmail.com</a>
Lára Sigríður Lýðsdóttir	Fulltrúi foreldra	<a href="mailto:laralyds@gmail.com">laralyds@gmail.com</a>
Ásrún Inga Arnarsdóttir	Fulltrúi nemenda	
Skúli Sturla Helgason	Fulltrúi nemenda	

**Foreldrafélag**

Frá sameiningu grunnskólans Ártúnsskóla og leikskólans Kvarnaborgar árið 2012 hefur verið starfrækt eitt sameiginlegt foreldrafélag við skólann.

Foreldrafélög eru lögbundin skv. 9. gr. laga um grunnskóla og það er á ábyrgð skólastjóra að sjá til stofnunar þess og að aðstoða félagið eftir þörfum. Foreldrafélag hvers skóla setur sér starfsreglur, m.a. um kosningu í stjórn félagsins og kosningu fulltúa í skólaráð.

Í 10. grein laga um leikskóla kemur fram að leikskólastjóri skuli stuðla að samstarfi milli foreldra og starfsfólks leikskóla með velferð barna að leiðarljósi.

Hlutverk foreldrafélagsins er m.a. eftirfarandi:

- Að styðja við skólastarfið
- Stuðla að velferð nemenda skólans
- Efla tengsl heimilis og skóla
- Hvetja til virkrar þátttöku foreldra í skólastarfi
- Hagsmunagæsla, aðhald og eftirlit með skólastarfinu

**Viðburðir á vegum foreldrafélagsins 2018-2019:**

- ✓ Ártúnsleikarnir
- ✓ Hrekkjavökuball
- ✓ Aðalfundur
- ✓ Jólafundur
- ✓ Páskabingó
- ✓ Sveitaferð leikskólans
- ✓ Vorverkadagur

<b>Stjórn</b>	<b>Netfang:</b>
Práinn Fannar Gunnarsson formaður	<a href="mailto:tfgunnarsson@gmail.com">tfgunnarsson@gmail.com</a>
Bjarni Lúðvíksson	<a href="mailto:bjarni@miracle.is">bjarni@miracle.is</a>
Kristín Emelía Ingibergsdóttir	<a href="mailto:kristini06@ru.is">kristini06@ru.is</a>

Haraldur Bjarni Pálsson	<a href="mailto:haddi@hopbilar.is">haddi@hopbilar.is</a>
Valgerður Björg Hafsteinsdóttir	<a href="mailto:valahaf@gmail.com">valahaf@gmail.com</a>
Jónatan Grétarsson	<a href="mailto:jonatangretarsson@gmail.com">jonatangretarsson@gmail.com</a>
Stefán Orri Stefánsson gjaldkeri	<a href="mailto:stefanorri@gmail.com">stefanorri@gmail.com</a>
Tina Paic	<a href="mailto:tina@rsk.is">tina@rsk.is</a>

## Bekkjjarfulltrúar

Á kynningarfundum sem umsjónarkennarar halda í bekkjunum vikuna 11. – 14. september verða bekkjarfulltrúar kosnir í bekkjunum. Í lok þeirrar viku verður aðgengilegur, á heimasíðu skólans, listi með bekkjarfullrúum fyrir skólarárið 2017 – 2018.

	Nafn	Netfang
<b>1. LBH</b>	Helga Guðrún Snjólfisdóttir	<a href="mailto:helgasnjolfs@gmail.com">helgasnjolfs@gmail.com</a>
	Bjarni Þórðarson	<a href="mailto:Bjarni.thordarson@reykjavik.is">Bjarni.thordarson@reykjavik.is</a>
	Hrönn Eiríksdóttir	<a href="mailto:hronn@hekla.is">hronn@hekla.is</a>
	Hólmfríður Knútsdóttir	<a href="mailto:holmfridur@verslo.is">holmfridur@verslo.is</a>
<b>2. ÞÓ</b>	Þórdís Hulda Tómasdóttir	<a href="mailto:thordistomasdottir@hotmail.com">thordistomasdottir@hotmail.com</a>
	Stefán Orri Stefánsson	<a href="mailto:stefanorri@gmail.com">stefanorri@gmail.com</a>
<b>3. LH</b>	Þorvaldur Már Guðmundsson	<a href="mailto:Valding7@gmail.com">Valding7@gmail.com</a>
	Viðar Hreinn Olgeirsson	<a href="mailto:viddi@steypustodin.is">viddi@steypustodin.is</a>
<b>4. EÓ</b>	Þuríður Pétursdóttir	<a href="mailto:thuridur@gmail.com">thuridur@gmail.com</a>
	Árný Þórarinsdóttir	<a href="mailto:arnyth@gmail.com">arnyth@gmail.com</a>
	Helga Guðrún Snjólfisdóttir	<a href="mailto:helgasnjolfs@gmail.com">helgasnjolfs@gmail.com</a>
<b>5. LR</b>	Jens Þór Sigurðsson	<a href="mailto:jens@lhg.is">jens@lhg.is</a>
	Snæbjörn Ingi Ingólfsson	<a href="mailto:sii@mi.is">sii@mi.is</a>
<b>6. BL</b>	Guðrún Ásgeirsdóttir	<a href="mailto:Gudrun.asgeirs@gmail.com">Gudrun.asgeirs@gmail.com</a>
	Anna Lára Magnúsdóttir	<a href="mailto:annalarax@gmail.com">annalarax@gmail.com</a>
	Linda Hrönn Steindórsdóttir	<a href="mailto:Linda.hronn.steindorsdottir@rvkskolar.is">Linda.hronn.steindorsdottir@rvkskolar.is</a>
<b>7. GEÓ</b>	Gerður Beta Jóhannsdóttir	<a href="mailto:gerdurbeta@gmail.com">gerdurbeta@gmail.com</a>
	Ásta Hlín Ólafsdóttir	<a href="mailto:astahlino@gmail.com">astahlino@gmail.com</a>
	Hrönn Eiríksdóttir	<a href="mailto:hronn@hekla.is">hronn@hekla.is</a>

Bergþóra Njálisdóttir	<a href="mailto:acer@internet.is">acer@internet.is</a>
-----------------------	--

## Starfsfólk skólans:

<http://www.artunsskoli.is/index.php?Itemid=178>

## Starfsmannastefna

Markmiðið með starfsmannastefnu Ártúnsskóla er að við skólann starfi fagfólk sem leggur sig fram við að tryggja nemendum skólans framúrskarandi menntun og að skólastarfið sé farsælt og framsækið. Áhersla starfsmannahópsins er að komið sé til móts við alla nemendur skólans og að starfsfólk hans hafi að leiðarljósi fjölbreytileika og ólíka getu og þarfir nemendahópsins. Einkunnar- orð Ártúnsskóla Árangur – Virðing – Vellíðan eru leiðarljós í öllu starfi skólans. Lögð er áhersla á fagmennsku og kröfur gerðar til starfsfólks að allir leggi sig fram um að ná árangri í því sem fengist er við hverju sinni. Hlúð er að hverjum einstaklingi og skapaðar aðstæður fyrir hvern og einn að ná markmiðum sínum. Starfsmannastefna Ártúnsskóla byggir á starfsmannastefnu Reykjavíkurborgar <https://reykjavik.is/starfsmannastefna>. Helstu áhersluatriði eru eftirfarandi:

Við skólann starfi fagmenn sem hafi áhuga á að starfa með börnum.

Öllum starfsmönnum líði vel og hæfileikar hvers og eins fái notið sín.

Starfsmenn tileinki sér gildi og sýn skólastarfsins sem er m.a. umhverfismennt, heilsuefning og hugmyndafræði „skóli fyrir alla“.

Starfsumhverfi sé hvetjandi og heilsusamlegt.

Trúnaður sé virtur gagnvart öllum hlutaðeigandi.

Hvers konar áreitni og ofbeldi er ekki liðið.

Starfsmenn njóti sveigjanleika í starfi.

Samvinna og samstarf er í hávegum höfð.

Starfsmenn fái tækifæri til starfsþróunar og að taka á sig aukna ábyrgð.

Vel er tekið á móti nýjum starfsmönnum og þeim kynntar áherslur og vinnuferlar. Kennarar við skólann fá vinnufélaga fyrsta skólaárið sér til stuðnings.

## Trúnaðarmenn

Trúnaðarmenn kennara eru Lilja Rut Bech Hlynsdóttir.

Trúnaðarmaður STR er Anna Guðjónsdóttir.

Trúnaðarmaður Eflingar er María Rut Róbertsdóttir



## **Öryggistrúnaðarmaður og öryggisvörður**

Öryggistrúnaðarmaður og öryggisvörður er Bárður Steinn Jóhannesson.



Skóla og frístundaráð

Borgartúni 12 -14

105 R

Efni :

Drög að endurskoðaðri starfsáætlun grunnskóladeildar Ártúnsskóla voru kynnt skólaráði 14. nóvember 2018. Engar athugasemdir komu þar fram.

Rannveig Andrésdóttir skólastjóri Ártúnsskóla