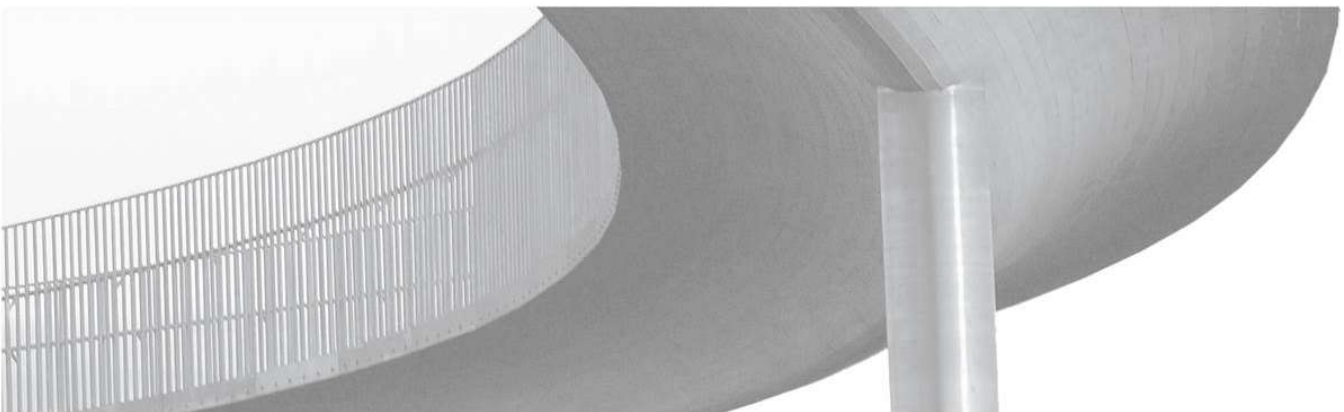


SKIPULAGSLÝSING

Deiliskipulag Arnarnesvegar, 3. áfangi, frá Rjúpnavegi í Kópavogi að Breiðholtsbraut í Reykjavík.

19.03.2021





EFNISYFIRLIT

1	ALMENNT	5
1.1	Skipulagslýsing	5
2	FORSENDUR	7
2.1	Viðfangsefni og markmið	7
2.2	Umhverfi og staðhættir	7
2.3	Eldra umhverfismat	8
2.4	Tengsl við aðrar áætlanir	9
2.4.1	Landskipulagsstefna	9
2.4.2	Svæðisskipulag höfuðborgarsvæðisins	9
2.4.3	Aðalskipulagsáætlanir	10
2.4.4	Deiliskipulag	10
3	NÝTT DEILISKIPULAG	11
4	KYNNING, SAMRÁÐ OG SKIPULAGSFERLI	12
4.1	Kynning og samráð	12
4.2	Umsagnaraðilar	12
4.3	Drög að skipulagsferlinu	13

MYNDASKRÁ

- MYND 1** Yfirlitsmyndin sýnir vegstæði Arnarnesvegjar, fjöggra akreina brú yfir Breiðholtsbrautina, með göngu og hjólastíg, svo stofnstíga og tengistíga sem þvera Arnarnesveginn með göngubrú og undirgöngum með tilheyrandi stígatengingum milli hverfis- og bæjarhluta beggja sveitarfélaganna. Fyrirhugað deiliskipulag er merkt gróflega með blárri línu. _____ 8
- MYND 2** Staðsetning skipulagssvæðisins á gildandi aðalskipulagi Kópavogs 2012-2024 og gildandi aðalskipulagi Reykjavíkur 2010-2030, merkt gróflega með blárri línu. _____ 10

TÖFLUSKRÁ

- TAFLA 1** Drög að skipulagsferlinu ásamt tímasetningum _____ 13



1 ALMENNT

Fyrirhugað deiliskipulag nær til hluta Arnarnesvegar frá gatnamótum Arnarnesvegar og Rjúpnavegar að fyrirhuguðum gatnamótum Breiðholtsbrautar og Arnarnesvegar og veghelgunarsvæða hans sem nær að jafnaði 30 metra út frá miðlínu vegarins. Hluti veghelgunarsvæðis Arnarnesvegar er innan sveitarfélagsmarka Reykjavíkur, en stærsti hluti vegarins liggur innan sveitarfélagsmarka Kópavogs.

Arnarnesvegur sem liggur innan marka skipulagssvæðisins sem er rúmur 19 ha að stærð er 1,9 km að lengd og liggur frá suðaustur hluta Leirdals að grænu opnu svæði norðan Breiðholtsbrautar. Veglínan liggur að mestum hluta í vesturhlíð Vatnsendahvarfs og sker vegurinn land í aflíðandi halla. Frá hringtorgi við Rjúpnahæð að hringtogi við Vatnsendaveg liggur veglínan neðar en aðliggjandi land sem er dæmigert holtalandslag, þýft með stöku ógrónum melum og kjarri, lynggróið þó á síðustu árum hefur lúpína yfirtekið sem ráðandi planta á svæðinu.

Framkvæmdin felst í nýju hringtorgi við Vatnsendahvarf, fjögurra akreina brú yfir Breiðholtsbraut með svæði yfir hjóla- og göngustíga og tenginu við Breiðholtsbraut með ljósastýrðum plangatnamótum. Með þessari lausn er þörf á að tvöfalda Arnarnesveg norðan Vatnsendavegar og hluta Breiðholtsbrautar, við vegamót sem gert er ráð fyrir að verði á tímabilinu 2029-2034. Þetta er í samræmi við mat á umhverfisáhrifum sem lauk með útskurði Skipulagsstofnunar árið 2003. Gengið verður frá fláum og fyllingum með staðargróðri til þess að lágmarka ásynðaráhrif rasks í samræmi við viðurkennt verklag Vegagerðarinnar. Gert er ráð fyrir stofnstíg í brúnni í flæði við stíga frá Kópavogi og inn Elliðaárdal. Hjóla- og göngustígar liggja meðfram Arnarnesvegi að austanverðu sem tengjast stígum Kópavogs á nokkrum stöðum en aðalting er um brú sem liggur yfir Arnarnesveg sem staðsett er rétt sunnan við Turnahvarf og tengist íbúðarbyggð í Jaðarseli með nýjum stíg í vestanverðu Vatnsendahvarfi. Gert er ráð fyrir nýjum tengistígum meðfram Breiðholtsbrautinni sem fer undir brúna yfir Breiðholtsbraut, sem og fleiri þverunum til þess ýta enn frekar undir notkun göngu- og hjólastíga og lágmarka óþarfa hæðarbreytingar við notkun á stígakerfinu.

1.1 Skipulagslýsing

Hér er sett fram skipulagslýsing vegna nýs deiliskipulags fyrir 3. áfanga Arnarnesvegar, stofnbrautar frá Rjúpnavegi í Kópavogi að Breiðholtsbraut í Reykjavík. Skipulagslýsingin tekur mið af fyrirhuguðum breytingu frá áður kynntum áformum um gatnamót Arnarnesvegar og Breiðholtsbrautar í Kópavogi og Reykjavík.

Telji sveitarstjórn þörf á skal hún, skv. 1. mgr. 40 gr. skipulagslaga nr. 123/2010 taka saman lýsingu á skipulagsverkefni. Í lýsingu skal koma fram hvaða áherslur sveitarstjórn hafi við skipulagsgerðina, upplýsingar um forsendur, fyrirliggjandi stefnu og fyrirhugað skipulagsferli. Skipulagslýsingin er unnin í samræmi við gr. 5.2 í skipulagsreglugerð nr. 90/2013.

Tilgangurinn með gerð skipulagslýsingar er að tryggja aðkomu almennings og hagsmunaaðila að skipulagsferlinu á fyrstu stígum þess, auka gagnsæi, tryggja betra upplýsingaflæði, skila betri og markvissari skipulagsvinnu og gefa sveitarstjórn og þeim sem koma að ferlinu betri yfirsýn allt frá fyrstu skrefum.



Með skipulagslýsingu þessari er íbúum og öðrum hagsmunaaðilum gefinn kostur á að koma með ábendingar og athugasemdir sem snúa að málefnum deiliskipulagsins og komandi skipulagsvinnu.

Heimilt er að falla frá gerð slíkar lýsingar ef allar meginforsendur skipulags liggja fyrir í aðalskipulagi. Í viðkomandi tilfalli, við gerð deiliskipulags fyrir 3. áfanga Arnarnesvegarins, var tekin sameiginleg ákvörðun að nýta ekki þessa heimild heldur kalla eftir umsögnum og aðkomu almennings til þess að tryggja upplýsingaflæði og markvissari skipulagsvinnu.

2 FORSENDUR

2.1 Viðfangsefni og markmið

Árið 2003 féllst Skipulagsstofnun með úrskurði á framkvæmd Arnarnesvegjar milli Reykjanesbrautar og Breiðholtsbrautar. Gert var ráð fyrir að Arnarnesvegur yrði byggður í þremur áföngum. Árið 2009 var unnin tillaga að deiliskipulagi Arnarnesvegjar, áfanga 1 og 2, frá mislægum gatnamótum við Reykjanesbraut að Rjúpnavegi.

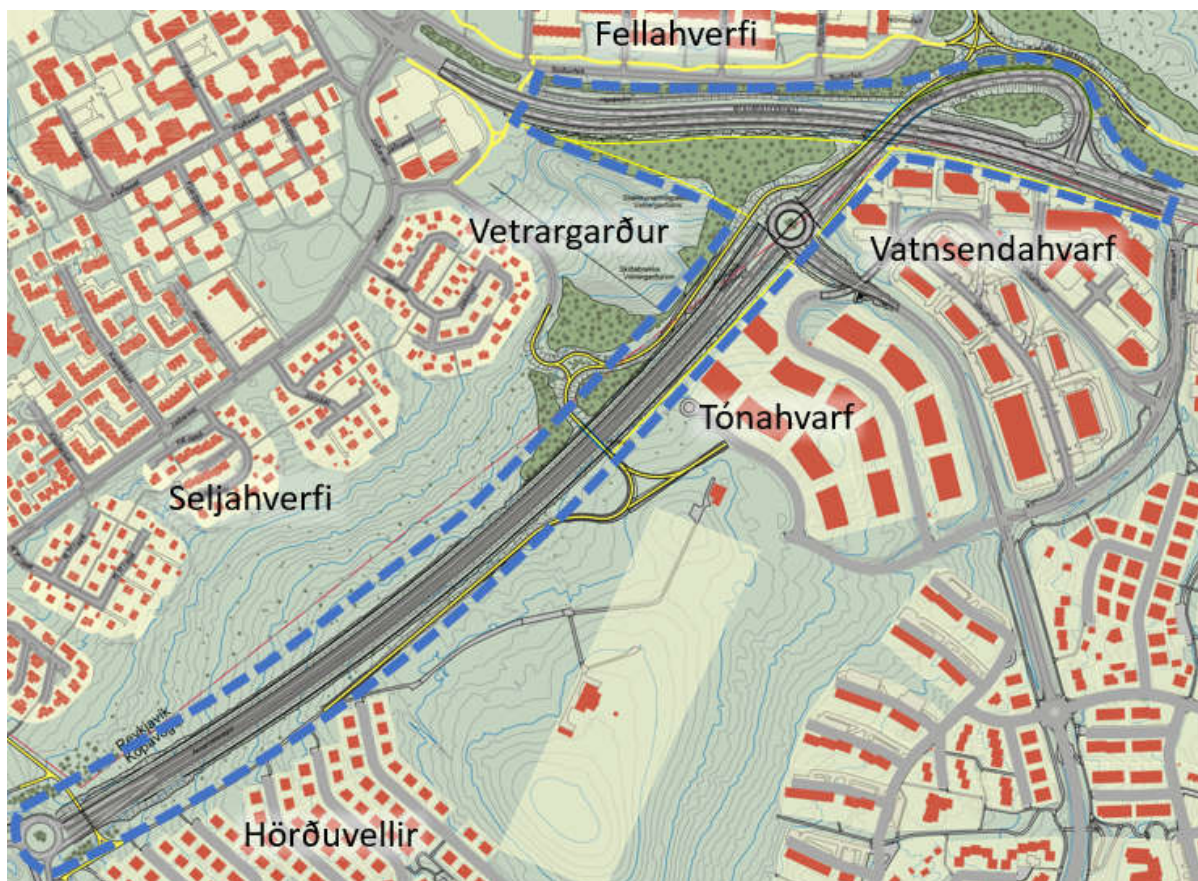
Vegagerðin hefur nú unnið nýja og breytta útfærslu á vegamótum Arnarnesvegjar og Breiðholtsbrautar, áfanga 3, sem er frábrugðin þeirri lausn sem kynnt var í mati á umhverfisáhrifum, árið 2003, þar sem gert var ráð fyrir fullbúnum mislægum vegamótum. Nýja tillagan felur í sér brú yfir Breiðholtsbraut og ljósastýrð vegamót og er sameiginleg niðurstaða Vegagerðarinnar, Reykjavíkurborgar og Kópavogsbæjar. Skapist nýjar umferðarlegar forsendur sem kalla á breytingar á ofangreindum vegamótum, s.s. með nýjum veltengingum til þess að auka umferðarflæði vegamótanna, hamlar fyrirhugað deiliskipulag ekki með neinum hætti þeim möguleikum. Slíkar breytingar yrði hins vegar að gera út frá nýjum forsendum þegar þær liggja fyrir.

Bæjar- og borgaryfirvöld telja að áætlanir um uppbyggingu Arnarnesvegjar séu nauðsynlegar til að draga úr umferð sem nú fer um íbúðahverfi Vatnsenda og til að bæta þjónustustig á meginstofnvegum höfuðborgarsvæðisins, þá aðallega Reykjanesbraut og Hafnarfjarðarveg. Einnig eru verulegar umferðartafir við núverandi vegamót Breiðholtsbrautar og Vatnsendahvarfs. Arnarnesvegur var ein af meginforsendum uppbyggingar í efri byggðum Kópavogs og brýnt að hrinda í framkvæmd áætlunum Vegagerðarinnar um Arnarnesveg. Samhliða vegagerðinni er markmiðið að gera göngu- og hjólaleiðir milli bæjarhlutanna skilvirkari og bæta úr hljóðvist við Breiðholtsbraut því samhliða.

Ekki er ástæða til að ætla að breytt útfærsla gatnamóta Arnarnesvegjar og Breiðholtsbrautar hafi áhrif á hljóðvist í Seljahverfi eða íbúðarbyggð í Kórahverfi í nágrenni Arnarnesvegjar samanborið við fyrri áform um mislæg gatnamót. Áætla má að ónæði vegna umferðarhávaða á nálægum útivistarsvæðum samanborið við fyrri áform um mislæg gatnamót, verði minni.

2.2 Umhverfi og staðhættir

Umrætt skipulagssvæði ber örnefnið Lymskulág innan sveitarfélagsmarka Kópavogs og er ódeiliskipulagt, að mestu. Á þremur stöðun á sér stað lítilháttar skörun við gildandi deiliskipulög Vatnsendahvarfs, Tónahvarfs 2 og Hörðuvalla, sem tekið verður til. Samkvæmt gildandi Aðalskipulagi Kópavogs 2012 til 2024 er landnotkun skilgreind sem opið svæði (OP16) og er framkvæmdasvæðið óbyggt og gróið á hluta svæðisins en nokkuð raskað á svæðinu sunnan Breiðholtsbrautar næst Rjúpnavegi. Reykjavíkur megin, norðan Breiðholtsbrautar eru stígar sem liggja um þennan efsta hluta Elliðaárdals. Innan skipulagssvæðisins liggja jarðsprungur, sem taka þarf tillit til þeirra í gatnahönnun.



MYND 1 Yfirlitsmyndin sýnir vegstæði Arnarnesvegur, fjögur akreina brú yfir Breiðholtsbrautina, með göngu og hjólastíg, svo stofnstíga og tengistíga sem þvera Arnarnesveginn með göngubru og undirgöngum með tilheyrandi stígatengingum milli hverfis- og bæjarhluta beggja sveitarfélaganna. Fyrirhugað deiliskipulag er merkt gróflega með blárrí línu.

Við fyrirhuguð gatnamót við Breiðholtsbraut er gróin íbúðarbyggð og útivistarsvæði, þ.m.t. Elliðaárdal sem er á náttúruminjaskrá auk þess að vera skilgreindur sem hverfisverndarsvæði í aðalskipulagi Reykjavíkur. Þar er um að ræða landnotkun sem telst almennt viðkvæm fyrir umfangsmiklum umferðarmannvirkjum og verður markvist reynt að lágmarka áhrif og inngrip sem hlýst af framkvæmdinni. Sérstaklega á ásjáð svæðanna frá á gróinni íbúðarbyggð og vegna skerðingu á útivistarmöguleika á nærsvæðum. Mótvægisáðgerðum verður markvist beint að hljóðvist og ásjáð.

2.3 Eldra umhverfismat

Deiliskipulagið fellur undir lög nr. 105/2006 um umhverfismat áætlana þar sem deiliskipulagið felur í sér framkvæmdir sem eru taldar upp í 1. viðauka sömu laga. Fyrir liggur mat á umhverfisáhrifum Arnarnesvegur frá Reykjanesbraut í Garðabæ, um Kópavog og að Breiðholtsbraut í Reykjavík. Úrskurður Skipulagsstofnunar um mat á umhverfisáhrifum framkvæmdarinnar lá fyrir í júlí 2003. Í 12. gr. laga um mat á umhverfisáhrifum er að finna þá lagaumgjörð sem gildir um endurskoðun umhverfismats og þar er kveðið um að ef framkvæmdir hefjist ekki innan tíu ára frá því að álit Skipulagsstofnunar um mat á umhverfisáhrifum liggja fyrir skuli viðkomandi leyfisveitandi óska ákvörðunar stofnunarinnar um hvort endurskoða þurfi að hluta eða í heild matsskýrslu



framkvæmdaraðila áður en leyfi til framkvæmda er veitt. Getur Skipulagsstofnun ákveðið að endurskoða skuli matsskýrslu framkvæmdaraðila samkvæmt 1. mgr. ef forsendur hafa breyst verulega frá því að álitnið lá fyrir, svo sem vegna breytinga á náttúrufari eða landnotkun á áhrifasvæði framkvæmdarinnar, breytinga á löggjöf um umhverfismál, alþjóðlegum skuldbindingum eða tækniþróunar.

Í ákvörðun Skipulagsstofnunar frá 18. febrúar 2021, var vísað til þess að í 12. gr. laga um mat á umhverfisáhrifum geti Skipulagsstofnun eingöngu tekið ákvörðun um að endurskoða þurfi umhverfismat framkvæmdar ef framkvæmdir hefjast ekki innan 10 ára frá því að álit stofnunarinnar lá fyrir. Vísar stofnunin til þess að framkvæmdir við Arnarnesveg hafi í raun byrjað árið 2004 og því eiga ákvæði 12. gr. laganna ekki við í þessu máli og þar með þurfi ekki að gera nýtt umhverfismat vegna framkvæmdarinnar.

Framkvæmdir vegna 3. áfanga Arnarnesvegjar eru háðar framkvæmdaleyfi frá bæjaryfirvöldum í Kópavogi og borgaryfirvöldum í Reykjavík skv. 1. mgr. 13. gr. skipulagslaga nr. 123/2010.

2.4 Tengsl við aðrar áætlanir

Gæta þarf samræmis á milli skipulagsstiga og annarra áætlana. Horft verður til áhersla og stefnumiða í eftirfarandi stefnum.

2.4.1 Landskipulagsstefna

Í Landsskipulagsstefnu er eftirfarandi stefna mörkuð um ferðamáta og samgöngur:

- *Kallað eftir hvötum í skipulagi til virkra ferðamáta og umhverfisvænna samgangna.*
- *Stuðla að forgangi gangandi- og hjólandi vegfarenda í umferðinni og tryggja öryggi þeirra. Stytta ferðaleiðir svo fólk geti hæglega nýtt sér virka ferðamáta í daglegum erindum, til að sækja vinnu og grunnþjónustu. Stuttar, beinar, skjólgóðar og fallegar og vel hannaðar leiðir og stígar séu hvati fyrir fólk til að ganga og hjóla ferða sinna og stunda útivist og hreyfingu.*
- *Kallað eftir fjölbreyttum ferðaleiðum og samtengingu og samræmingu fjölbreyttra, vistvænna ferðamáta. Áhersla á göngu- og hjólastíga innan og utan þéttbýlis og á milli byggðarkjarna og aukna hjólreiðamenningu. Tengja göngu- og hjólastíga almenningsamgöngukerfinu.*

Út frá þessari stefnumörkun í landskipulaginu verður í deiliskipulaginu lögð áhersla á að samræma stígatengingar á milli sveitarfélaganna samhliða lagningu stofnbrautarinnar og stuðla að því að göngu- og hjólastígar ýti undir virkan ferðamáta í daglegum erindum.

2.4.2 Svæðisskipulag höfuðborgarsvæðisins

Deiliskipulagið er í samræmi við markmið svæðisskipulags höfuðborgarsvæðisins, markmið 2.4, sem gerir ráð fyrir að stofnvegir á höfuðborgarsvæðinu eigi að mynda heildstætt tveggja laga kerfi, meginstofnvega og stofngatna sem verða endurhannaðar eftir því sem byggð og samgöngur þróast.

Í greinargerð svæðisskipulags höfuðborgarsvæðisins 2040 er tekið fram að áhersla verði lögð á aðgerðir og framkvæmdir sem geta aukið umferðaröryggi og draga úr neikvæðum áhrifum umferðar á

nærumhverfið. Arnarnesvegur og ný útfærsla gatnamóta/brúar yfir Breiðholtsbraut fellur að stefnu svæðisskipulagsins um stofngötur og umferðarflæði og þjónustustig þeirra. Með nýrri brú er ekki dregið úr afkastagetu Arnarnesvegar og Breiðholtsbrautar.

2.4.3 Aðalskipulagsáætlanir

Framkvæmdin er í samræmi við gildandi aðalskipulag Kópavogs 2012-2024, en kallar á breytingar á aðalskipulagi Reykjavíkur 2010-2030.



MYND 2 Staðsetning skipulagssvæðisins á gildandi aðalskipulagi Kópavogs 2012-2024 og gildandi aðalskipulagi Reykjavíkur 2010-2030, merkt gróflega með blárrí línu.

Vinna við nýjan viðauka aðalskipulags Reykjavíkur 2010-2030 stendur yfir til þess að bregðast við breyttri útfærslu gatnamóta Arnarnesvegar og Breiðholtsbrautar. Lausn sem byggir á samráði Vegagerðarinnar, Reykjavíkurborgar og Kópavogs og felur í sér blandaða lausn þar sem gert er ráð fyrir að vegurinn fari á brú yfir Breiðholtsbraut en mæti götunni í plani á ljósastýrðum gatnamótum.

2.4.4 Deiliskipulag

Ekkert deiliskipulag er í gildi fyrir veghelgunarsvæðið. Í Kópavogi eru gildar deiliskipulagsáætlanir sem hafa snertifleti við hið nýja skipulag, sbr. deiliskipulag Hörðuvalla, og deiliskipulag Vatnsendahvarfs og Tónahvarfs 2. Framkvæmdin skarast við viðkomandi deiliskipulög og þarf að gera breytingu á mörkum viðkomandi deiliskipulaga, sem auglýst verður samhliða deiliskipulagi Arnarnesvegar.

Framkvæmdin er ekki í samræmi við skipulagsmörk deiliskipulags Elliðaárdals í Reykjavík, frá árinu 1994 og endurskoðað deiliskipulag dags. samþ. 2020, og þarf að gera breytingu á því samhliða deiliskipulagi Arnarnesvegar.

Við gerð deiliskipulagstillögu verður tekið tillit til viðkomandi deiliskipulagsáætla.



3 NÝTT DEILISKIPULAG

Deiliskipulagið nær til hluta Arnarnesvegjar frá gatnamótum Arnarnesvegjar og Rjúpnavegjar að fyrirhuguðum gatnamótum Breiðholtsbrautar og Arnarnesvegjar og veghelgunarsvæða hans sem nær að jafnaði 30 metra út frá miðlínu vegjarins. Innan skipulagssvæðisins eru einnig göngu- og hjólastígar sem tengja saman ólík hverfi innan og á milli sveitarfélaganna. Hluti veghelgunarsvæðis Arnarnesvegjar er innan sveitarfélagsmarka Reykjavíkur en stærsti hluti vegjarins liggur innan sveitarfélagsmarka Kópavogs.

Samhliða auglýsingu tillögu að deiliskipulagi Arnarnesvegjar - Breiðholtsbrautar, skv. 1. mgr. 43. gr skipulagslaga nr. 123/2010 er einnig auglýst umhverfisskýrsla skv. 1. mgr. 7. gr. laga um umhverfismat áætlana nr. 105/2006.



4 KYNNING, SAMRÁÐ OG SKIPULAGSFERLI

4.1 Kynning og samráð

Með kynningu skipulagslýsingar er umsagnaraðilum, hagsmunaaðilum og almenningi gefinn kostur á að leggja fram sjónarmið og ábendingar sem að gagni gætu komið við mótun tillögu að deiliskipulagi. Skipulagslýsingin verður send Skipulagsstofnun og öðrum umsagnaraðilum eftir samþykkt í borgar- og sveitarstjórn. Umsagnaraðilum og almenningi er gefinn kostur á að leggja fram sjónarmið og ábendingar sem að gagni gætu komið við gerð skipulagsins. Skipulagslýsing verður auglýst í blöðum og verður aðgengileg samhliða á vef Reykjavíkurborgar <https://reykjavik.is/skipulag-i-kynningu> og á vef Kópavogsbæjar, <https://www.kopavogur.is/is/ibuar/skipulagsmal/skipulag-i-kynningu> Lýsingin mun einnig liggja frammi á skrifstofu Reykjavíkurborgar og Kópavogsbæjar.

Á kynningartíma verður almenningi og umsagnaraðilum gefinn kostur á að koma með ábendingar og athugasemdir við framlagða tillögu, og skila með tölvupósti á skipulag@kopavogur.is eða skipulag@reykjavik.is.

4.2 Umsagnaraðilar

Óskað verður eftir umsögnum frá hagsmunaaðilum við þessa skipulags- og matslýsingu og á öðrum stigum í skipulagsferlinu. M.a. verður horft til umsagna frá eftirtöldum aðilum:

- Skipulagsstofnun
- Umhverfisstofnun
- Náttúrufræðistofnun Íslands
- Náttúrufræðistofu Kópavogs
- Minjastofnun Íslands
- Borgarsögusafn Reykjavíkur
- Íbúaráð Breiðholts
- Vegagerðin
- HHGK, Heilbrigðiseftirlit Garðabæjar, Hafnafjarðar og Kópavogs
- Heilbrigðiseftirlit Reykjavíkur
- Veðurstofa Íslands
- Veitur ohf

Eftir atvikum verður leitað eftir umsögnum annarra aðila, þ.á.m. innan stjórnslu sveitarfélagsins s.s. frá nefndum sveitarfélagsins.

4.3 Drög að skipulagsferlinu

Eftirfarandi eru drög að skipulagsferlinu og helstu tímasetningum, birt með fyrirvara um breytingar.

TAFLA 1 Drög að skipulagsferlinu ásamt tímasetningum

MÁNUÐUR	LÝSING	
Mars/Apríl 2021	Skipulagslýsing	Skipulagslýsing lögð fyrir skipulagsnefndir Reykjavíkur og Kópavogs skv. 1 mgr. 40. gr. Skipulagslaga 123/2010.
Mars/Apríl 2021	Lýsing afgreidd	Lýsing afgreidd í borgar- og bæjarstjórn til umsagnar og kynningar.
Apríl 2021	Lýsing kynnt	Skipulagslýsing auglýst og send Skipulagsstofnun og umsagnaraðilum til umsagnar. Lýsingin verður kynnt almenningi skv. 1. mgr. 40. gr. Skipulagslaga nr. 123/2010. Gefinn verður tveggja vikna frestur til að skila inn athugasemdum.
Apríl/Maí 2021	Tillagan tekin fyrir hjá sveitarfélögunum	Tillaga að nýju deiliskipulagi tekin fyrir í skipulagsnefnd og sveitarstjórn þar sem fjallað er um fram komnar ábendingar og endanleg tillaga samþykkt til auglýsingar skv. 4. mgr. 40. gr. skipulagslaga.
Maí 2021	Tillagan auglýst	Tillaga auglýst skv. 41. gr. skipulagslaga. Gefinn verður sex vikna frestur til þess að skila inn athugasemdum.
Júlí/Ágúst 2021	Tillagan afgreidd hjá sveitarfélögunum	Tillaga afgreidd í borgar- og sveitarstjórn að undangenginni umræðu skipulagsnefnda með breytingum sem athugasemdir kunna að gefa tilefni til og skipulagið sent til Skipulagsstofnunar skv. 3 mgr. 41. gr skipulagslaga.
September 2021	Samþykktarferli	Borgar- og bæjarstjórn samþykkir deiliskipulagið og auglýsir skipulagið í kjölfarið í B – deild Stjórnartíðinda skv. 41 gr. skipulagslaga.



USK Skipulag

Frá: gummi svafars [REDACTED]
Sent: fimmtudagur, 29. apríl 2021 12:49
Til: USK Skipulag
Efni: arnarnesvegur

Eftirfylgniflagg: Fylgja eftir
Flaggstaða: Lokið

Góðan dag

Ég vil koma á framfæri mótmælum vegna fyrirhugaðs þriðja áfanga Arnarnesvegar.

Þessi framkvæmd þarf að fara í nýtt umhverfismat.

Það er ekki boðlegt að styðjast við 18 ára gamalt mat þar sem margt hefur breyst á þessum langa tíma.

Vatnsendahæð ber að vernda og nota sem útivistarsvæði að mínu mati.

Kv

Guðmundur Svafarsson

Írabakka 28 109 Rvk

[REDACTED]

USK Skipulag

Frá: Hlynur Gíslason [REDACTED]
Sent: mánudagur, 3. maí 2021 10:30
Til: USK Skipulag; skipulag@kopavogur.is
Efni: Athugasemdir við deiliskipulag Arnarnesvegur, 3. áfanga
Viðhengi: Arnarnesvegur.pdf

Eftirfylgniflagg: Fylgja eftir
Flaggstaða: Lokið

Góðan dag.

Hér í viðhengi eru mínar athugasemdir við þetta deiliskipulag.

Að mínu mati á ekki að gefa afslátt af umferðaröryggi með því að hafa þessi nýju gatnamót með umferðarljósum heldur á að hafa þau mislæg eða með hringtorgi.

Þegar slysakort Samgöngustofu er skoðað með upplýsingum síðan 2010 þá er augljóst hvað ljósastýrð gatnamót á Breiðholtsbraut eru hættuleg.

Hringtorg Suðurlandsvegur/Breiðholtsbraut: 2 slys með meiðslum (ekkert alvarlegt)

Breiðholtsbraut/Stekkjarkjarkakki 14 slys með meiðslum (þ.a. 3 alvarleg)

Breiðholtsbraut Vatnsendahvarf 14 slys með meiðslum (þ.a. 2 alvarleg)

Breiðholtsbraut/Stöng/Seljaskógar 15 slys með meiðslum (þ.a. 1 alvarlegt)

Hlynur Gíslason

Ökukennari og lögreglumaður í umferðardeild LRH

Flúðaseli 46

109 Reykjavík

--



**ÖKUKENNSLA
HLYNS**



Hlynur Gíslason

Ökukennari

Ökukennsla Hlyns

[Redacted text]



Virus-free. www.avast.com

Athugasemdir við deiliskipulag Arnarnesvegjar, 3 áfanga.

Í þessari lýsingu er gert ráð fyrir því að hafa gatnamót Breiðholtsbrautar og Arnarnesvegjar ljósastýrð en ekki mislæg.

Flest umferðarslys á Íslandi verða á ljósastýrðum gatnamótum, sérstaklega gatnamót þar sem er langur beinn kafli á veginum fyrir gatnamótin (slysaskýrsla Samgöngustofu). Mislæg gatnamót eru öruggasta tegund gatnamóta og hringtorg þar á eftir.

Að mínu mati á ekki að gefa afslátt af umferðaröryggi með því að hafa þessi nýju gatnamót með umferðarljósum heldur á að hafa þau mislæg eða með hringtorgi.

Þegar slysakort Samgöngustofu er skoðað með upplýsingum síðan 2010 þá er augljóst hvað ljósastýrð gatnamót á Breiðholtsbraut eru hættuleg.

Hringtorg Suðurlandsvegur/Breiðholtsbraut: 2 slys með meiðslum (ekkert alvarlegt)

Breiðholtsbraut/Stekkjarkjarkki **14** slys með meiðslum (þ.a. **3** alvarleg)

Breiðholtsbraut Vatnsendahvarf **14** slys með meiðslum (þ.a. **2** alvarleg)

Breiðholtsbraut/Stöng/Seljaskógar **15** slys með meiðslum (þ.a. **1** alvarlegt)

Þessi ákvörðun er að mínu mati ekki í samræmi við umferðaröryggisáætlun Reykjavíkurborgar þar sem stendur m.a.:

Stefnt er á að Reykjavíkurborg taki upp núllsýn í umferðaröryggismálum, þ.e. þá langtímasýn að enginn

hljóti varanlegt heilsutjón sökum umferðarslysa. Í þessari öryggisáætlun eru eftirfarandi töluleg markmið sett fyrir Reykjavíkurborg:

1. Banaslysum fækki um 10% á tímabilinu 2019-2023, miðað við fjölda banaslysa árána 2012-2016. Ekki verði fleiri en fimm banaslys árin 2019-2023.

2. Alvarlegum slysum fækki um 10% á tímabilinu 2019-2023, miðað við meðaltal árána 2012-2016. Ekki verði fleiri en 194 alvarleg slys árin 2019-2023.

[..]

Einkum er unnið útfrá eftirfarandi áherslum:

• Fækka alvarlegum slysum og banaslysum. **Áhersla lögð á að skapa aðstæður sem draga úr alvarleika meiðsla.**

[...]

1. Umferðaröryggisrýni fari fram á nýrri hönnun í samgöngukerfinu sem og nýjum skipulagsáætlunum.

[...]

4. Innleiðing Núllsýnar sem grundvallarhugmyndafræði í þróun umferðaröryggismála í Reykjavík.

[...]

Öryggi umferðarljósa

Reykjavík hefur undanfarin ár unnið að því að bæta öryggi ljósagatnamóta með því að gera sem flesta strauma aðskilda í tíma. Umferðarljós hafa þann kost að þau hafa háa umferðarrýmd og eiga að aðskilja flesta akstursstrauma í tíma. **Rétt er þó að benda á að hraðinn á ljósagatnamótunum á stofnbrautum borgarinnar er almennt hár með tilliti til hliðarækstra** (Richards, 2010).

• Mislæg gatnamót

Undanfarna áratugi hefur mislægum gatnamótum fjölgað í Reykjavík. Mislæg gatnamót hafa kosti hvað varðar umferðarrýmd. Þau aðskilja stóran hluta umferðarstraumanna sem dregur úr líkum á hliðarækstrum við háan hraða, en þau slys verða oft mjög alvarleg. Oft eru sett ljósagatnamót þar sem minni göturnar skerast. Öryggi lausnarinnar (mislægu gatnamótanna) eru meðal annars háð því hversu örugg þau ljósagatnamót eru.

Erlendar rannsóknir hafa sýnt að mislæg gatnamót eru með lægri slysatíðni og slysfjölda með meiðslum miðað við plangatnamót. Hins vegar má gera ráð fyrir að hönnun gatnamótanna, fjarlægð milli mislægra gatnamóta (Høye, 2014), aðstæður við minni gatnamótin, umferð gangandi og hjólandi vegfarenda sem og samspil með ljósagatnamótum muni hafa áhrif á umferðaröryggi lausnarinnar. Athuga ber einnig að þessi lausn er oft notuð á hraðbrautum og niðurstöður rannsókna passa því líklega ekki fullkomlega við þær aðstæður sem eru við sum mislægu gatnamótin í Reykjavík.

Mislæg gatnamót eru þó ekki slysalaus og engin alhliða lausn til að leysa öll umferðaröryggismál. Hraði er einnig oft og tíðum hærri á mislægum gatnamótum og því þarf að vanda hönnun þeirra vel.

[...]

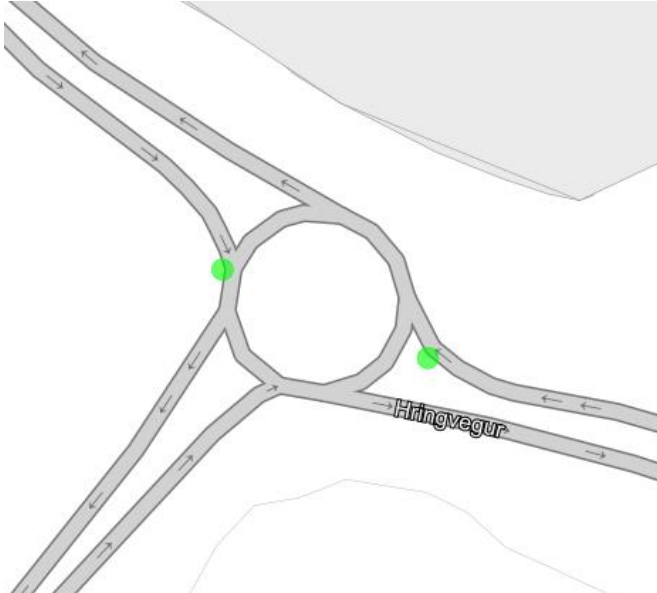
Með tilliti til þessara niðurstaðna ætti að hafa eftirfarandi slysattegundir sérstaklega í huga við áframhaldandi vinnu með umferðaröryggi ökutækja:

- Árekstrar milli ökutækja og gangandi/hjólandi vegfarenda.
- **Gatnamótaslys þar sem um er að ræða 2 eða fleiri ökutæki.**

Hár slysakostnaður er á hvern ekin km á Breiðholtsbraut miðað við flestar aðrar götur í Reykjavík, sjá bls. 51.



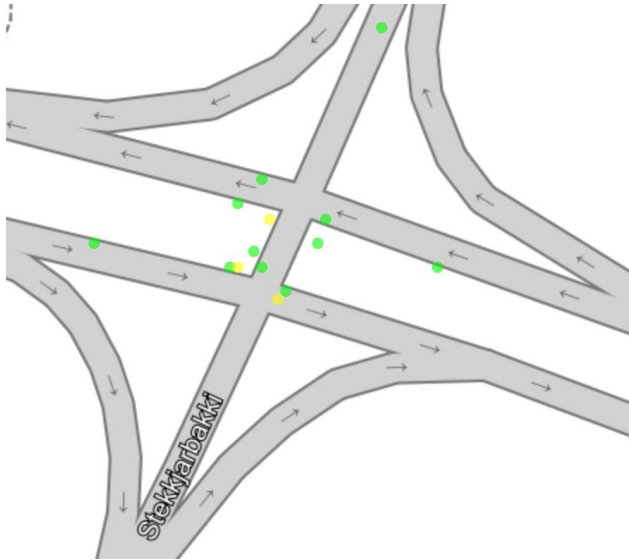
Gatnamót Breiðholtsbrautar og Vatnsendavegar eru meðal hættulegustu gatnamóta landsins í dag og eiga áfram að vera meðal þeirra með því að halda áfram að hafa þau ljósastýrð á nýjum gatnamótum.



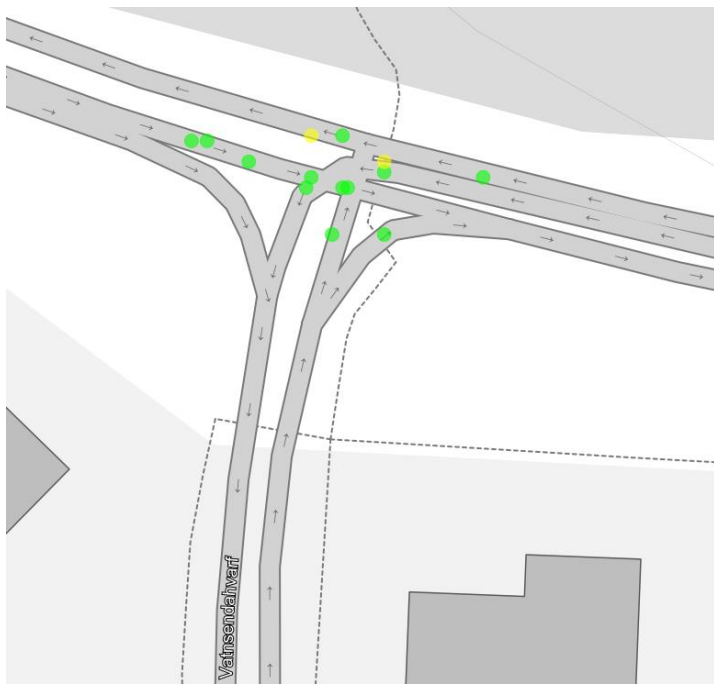
Suðurlandsvegur 2 slys með meiðslum síðan 2010



Breiðholtsbraut/Stöng/Seljaskógar 15 slys með meiðslum síðan 2010



Breiðholtsbraut/Stekkjarsbaki 14 slys með meiðslum síðan 2010



Breiðholtsbraut Vatnsendahvarf 14 slys með meiðslum síðan 2010

3.1.2 Gatnamót í þéttbýli með flest slys með meiðslum 2016-2020

Þéttbýli	Gatnamót	Fjöldi slysa með meiðslum 2016 - 2020
Reykjavík	Miklabraut / Kringlumýrarbraut	23
Reykjavík	Reykjanesbraut / Bústaðavegur	16
Reykjavík	Háaleitisbraut / Miklabraut	13
Reykjavík	Grensásvegur / Miklabraut	12
Reykjavík	Kringlumýrarbraut / Suðurlandsbraut / Laugavegur	10
Akureyri	Glerárgata / Strandgata	10
Reykjavík	(Kringlumýrarbraut SA-rampi) / Bústaðavegur / (Kringlumýrarbraut NA-rampi)	10
Reykjavík	Bæjarháls / Bitruháls / Hraunbær	10
Reykjavík	Breiðholtsbraut / Vatnsendahvarf	9
Kópavogur	Nýbýlavegur / Skemmuvegur - Svört gata / Dalvegur	9
Akureyri	Glerárgata / Tryggvabraut / Hörgárbraut / Borgarbraut	8
Garðabær	Reykjanesbraut / Álfanesvegur	8
Reykjavík	Kringlumýrarbraut / Hamrahlíð	8
Reykjavík	Sæbraut / Kleppsmýrarvegur / Skeiðarvogur	8
Reykjavík	Kringlumýrarbraut / Listabraut	7
Reykjavík	Háaleitisbraut / Kringlumýrarbraut	7
Reykjavík	Vikurvegur / Fossaleynir / Borgavegur	7
Garðabær	Hafnarfjarðarvegur / Reykjavíkurvegur / Fjarðarhraun / Álfanesvegur	7
Garðabær	Hafnarfjarðarvegur / Lækjarfit	7
Garðabær	Urriðaholtsstræti / Kaupún	7

Öll þessi hættulegu gatnamót eru ljósastýrð, ekki mislæg eða með hringtorg.

<https://www.samgongustofa.is/media/umferd/skyrslur/Slysaskýrsla2020.pdf>

https://www.google.com/url?sa=t&rct=j&q=&esrc=s&source=web&cd=&ved=2ahUKewiBrrKNOKXwAhXKGuwKHYHeBxsQFjAAegQIBRAD&url=https%3A%2F%2Freykjavik.is%2Fsites%2Fdefault%2Ffiles%2Fumferdaroryggisaaetlun_reykjavikur_2019-2023.pdf&usg=AOvVaw06ipfhdeeYwWtG7P0wDu_I

Hlynur Gíslason

Ökukennari og lögreglumaður í umferðardeild LRH

Flúðaseli 46

109 Reykjavík

Umhverfis- og skipulagssvið

Efni:

***Bókun fulltrúa í íbúaráði Breiðholts vegna
skipulagslýsingar fyrir gerð nýs deiliskipulags fyrir
3. áfanga Arnarnesvegur***

Á fundi íbúaráðs Breiðholts þann 3. maí 2021 var lagt fram bréf umhverfis- og skipulagssviðs dags. 26. apríl 2021 – auglýsing vegna skipulagslýsingar fyrir gerð nýs deiliskipulags fyrir 3. áfanga Arnarnesvegur, sbr. 2. liður fundargerðar sama dag.

Fulltrúi íbúasamtaka og fulltrúi foreldrafélaga lögðu fram svohljóðandi bókun:

Fulltrúar íbúasamtakana betra Breiðholt og fulltrúi foreldrasamtakanna óska eftir að farið sé í umhverfismat fyrir framkvæmd veltengingar við Arnarnesveg. Þær hugmyndir og upphaf framkvæmdar eru nú á þriðja stigi. En umhverfismat fór síðast fram árið 2006. Aðstæður bæði í umhverfi og umferð hafa síðan þá þróast töluvert og því ástæða til að vinna umhverfismat miðað við núverandi stöðu.

Virðingarfyllt

Heimir Snær Guðmundsson

Samrit:

Umhverfissvið Kópavogsbæjar, skipulagsdeild

Reykjavíkurborg
Skipulagsfulltrúi
Borgatúni 12-14
105 Reykjavík

Reykjavík, 3. maí 2021
UST202104-320/B.S.
10.04.03

Efni: Deiliskipulagslýsing - Arnarnesvegur - þriðji áfangi - Rjúpnavegur að Breiðholtsbraut. Umsögn

Vísað er til erindis Reykjavíkurborgar dags. 24. apríl sl. þar sem óskað er umsagnar Umhverfisstofnunar um ofangreinda lýsingu deiliskipulags.

Umhverfisstofnun telur að í deiliskipulagi þurfi að gera grein fyrir til hvaða aðgerða er unnt að grípa þannig að áhrif á útivistarsvæði í Elliðaárdal verði sem minnst.

Að öðru leyti gerir Umhverfisstofnun ekki athugasemdir og telur að í lýsingunni sé fjallað um þau atriði sem helst skipta máli.

Virðingarfyllst


Björn Stefánsson
Sérfræðingur


Axel Benediktsson
Sérfræðingur

USK Skipulag

Frá: Snorri Sigurðsson - NI <Snorri.Sigurdsson@ni.is>
Sent: þriðjudagur, 25. maí 2021 11:28
Til: USK Skipulag
Efni: Re: Deiliskipulag Arnarnesvegjar, 3. áfanga, frá Rjúpnavegi í Kópavogi að Breiðholtsbraut í Reykjavík. Skipulagslýsing

Eftirfylgniflagg: Fylgja eftir
Flaggstaða: Lokið

Góðan daginn,

Eftirfarandi er umsögn Náttúrufræðistofnunar Íslands.

Tilvísun í mál nr. 202104-0048 (SS).

Vísað er til meðfylgjandi tölvupósts frá skipulagsfulltrúa Reykjavíkur, dags. 26. apríl 2021 þar sem óskað er eftir umsögn Náttúrufræðistofnunar Íslands um skipulagslýsingu fyrir deiliskipulag Arnarnesvegjar, 3. Áfanga, frá Rjúpnavegi í Kópavogi að Breiðholtsbraut í Reykjavík.

Náttúrufræðistofnun hefur farið yfir framangreinda skipulagslýsingu og vill koma með eftirfarandi ábendingar.

Ákvörðun Skipulagsstofnunar frá 18. febrúar síðastliðinn um að ekki sé þörf á að endurskoða umhverfismat framkvæmdarinnar frá 2003 vekur nokkra furðu því 18 ár eru liðin frá gerð umhverfismatsins og stórir áfangar af heildarframkvæmdinni eru ekki byrjaðir, þar með talinn sá sem hér er til umfjöllunar. Miklar breytingar hafa orðið á umhverfi framkvæmdasvæðisins á þessum 18 árum og því forsendur fyrir mat á umhverfisáhrifum ekki að öllu leyti þær sömu. Mestar breytingar hafa orðið á nánasta umhverfi þar sem ný hverfi hafa risið í Kópavogi austan í og sunnan við Vatnsendahæð. Framkvæmdasvæðið er því nú umkringt byggð. Náttúrufræðistofnun hefur einnig tekið miklum breytingum, þar munar hvað mest um breytingar á gróðurfari í vestanverðri Vatnsendahæð ofan við Selja- og Salahverfi. Þar hefur útbreiðsla lúpínu aukist til muna og mólendisgróður látið undan á stórum svæðum. Umfang trjágróðurs hefur einnig aukist á svæðinu, sérstaklega næst byggðinni í Seljahverfi.

Að mati Náttúrufræðistofnunar væri skynsamlegt að leggja nýtt mat á gróðurfar og fuglalíf holtsins í vestanverðri Vatnsendahæð. Það er ekki síst mikilvægt til að geta lagt raunhæft mat á nauðsynlegar mótvægisáðgerðir við framkvæmd vegarins sem og útfærslur á staðsetningu og hönnun áætlaðra göngu- og hjólastíga. Ein plöntutegund sem er á valista æðplantna, blátoppa, finnst á þessum slóðum. Eins og kom fram í matsskýrslunni 2003 var útbreiðsla lúpínu talin mesta ógnin sem stafaði að henni þá, það hefur ekki breyst. Hins vegar væri skynsamlegt að leggja mat á útbreiðslu tegundarinnar í dag á svæðinu og ef í ljós kemur að veglagningin ógnar mikilvægum fundarstöðum hennar að tilgreina mótvægisáðgerðir svo sem að verja hana gegn ágangi lúpínu.

Líklegt er að fuglalíf hafi tekið breytingum frá því matsskýrslan var unnin bæði vegna aukinnar byggðar og breytingar á gróðurfari. Lúpína og kjarrlendi laðar að aðrar fuglategundir en opið mó- og moslendi. Búast má við að hefðbundnar mólendistegundum eins og heiðlóu og þúfutitlingi hafi fækkað en tegundum sem líkar vel við lúpínu og kjarr eins og skógarþresti hafi fjölgað. Miðað við það mikla rask sem orðið hefur á búsvæðum mófugla á svæðinu er ólíklegt að vegagerðin breyti miklu þar um en tilefni er til að skoða mótvægisáðgerðir.

Einnig mætti meta betur áhrif framkvæmdarinnar á jarðminjar svo sem stórgrýti í grágrýtisurðinni í Vatnsendahæð. Með vexti byggðar á höfuðborgarsvæðinu hefur verið gengið mjög á sambærileg grýtt holt. Grágrýtisholtin eru verðmætur minnisvarði um jarðsögu svæðisins og veita íbúum einstakt aðgengi að áhugaverðum minjum um eldsumbrot, framskrið og hörfun jökla, breytingar á sjávarborði og fleiri sögulega atburði. Grágrýtið er einnig mikilvægt undirlag fyrir fjölbreytta fléttu- og mosaflóru og hefur einstakt gildi fyrir landslag. Huga þarf að

mótvægisáðgerðum vegna rasks á þessum jarðminjum við framkvæmd veglagningarinnar t.d. með því að færa til og nýta grjót af vegstæðinu við landslagshönnun í og við framkvæmdasvæðið.

Virðingarfyllt,

Snorri Sigurðsson
Sérfræðingur á sviði náttúru- og umhverfismála.

.....
Náttúrufræðistofnun Íslands / Icelandic Institute of Natural History
Urriðaholtsstræti 6-8, 220 Garðabær.
Sími/Tel: (354) 5 900 500. www.ni.is



NÁTTÚRUFRAEÐISTOFNUN ÍSLANDS

From: "USK Skipulag" <skipulag@reykjavik.is>
To: "Skipulagsstofnun - SLS" <skipulag@skipulag.is>; "ust@ust.is" <ust@ust.is>; "Móttaka - NI" <Mottaka@ni.is>; "natkop@kopavogur.is" <natkop@kopavogur.is>; "Minjastofnun Íslands" <postur@minjastofnun.is>; "Minjavarsla" <minjavarsla@reykjavik.is>; "Íbúaráð Breiðholt" <ibuarad.breidholt@reykjavik.is>; "Vegagerðin - VG" <Vegagerdin@vegagerdin.is>; "Heilbrigðiseftirlit" <heilbrigdiseftirlit@reykjavik.is>; "shs@shs.is" <shs@shs.is>; "skrifstofa@vedur.is" <skrifstofa@vedur.is>; "veitur@veitur.is" <veitur@veitur.is>; "hhk@heilbrigdiseftirlit.is" <hhk@heilbrigdiseftirlit.is>
CC:
Subject: Deiliskipulag Arnarnesvegur, 3. áfanga, frá Rjúpnavegi í Kópavogi að Breiðholtsbraut í Reykjavík.
Skipulagslýsing
Date: 26.4.2021 14:25:39

Góðan dag,

Það tilkynnist hér með að auglýsing vegna kynningar á skipulagslýsingu fyrir gerð nýs deiliskipulags fyrir þriðja áfanga Arnarnesvegur, birtist í Fréttablaðinu laugardaginn 24. apríl sl. Kynningin stendur til og með 25. maí 2021. Hægt er að nálgast gögn á meðfylgjandi slóð <https://reykjavik.is/skipulag-i-kynningu/arnarnesvegur>

Deiliskipulag Arnarnesvegur, 3. áfanga, frá Rjúpnavegi í Kópavogi að Breiðholtsbraut í Reykjavík. Skipulagslýsing.

Vakin er athygli á því að nú stendur yfir í samræmi við 1. mgr. 40. gr. skipulagslaga nr. 123/2010, kynning á skipulagslýsingu fyrir gerð nýs deiliskipulags fyrir þriðja áfanga Arnarnesvegur. Skipulagslýsingin nær til hluta Arnarnesvegur frá gatnamótum Arnarnesvegur og Rjúpnavegar að fyrirhuguðum gatnamótum Breiðholtsbrautar og Arnarnesvegur og veghelgunarsvæða hans. Hluti veghelgunarsvæðis Arnarnesvegur er innan sveitarfélagsmarka Reykjavíkur en stærsti hluti vegarins liggur innan sveitafélagsmarka Kópavogs. Arnarnesvegur sem liggur innanmarka skipulagssvæðisins sem er rúmur 19 ha að stærð er 1,9 km að lengd. Í skipulagslýsingunni koma m.a. fram helstu áherslur við fyrirhugaða deiliskipulagsgerð, upplýsingar um forsendur og fyrirbyggjandi stefnur, tengsl við aðrar áætlanir, fyrirhugað skipulagsferli svo og um kynningu og samráð.

Ofangreind verkefnalýsing er aðgengileg á heimasíðum sveitafélaganna, <https://reykjavik.is/skipulag-i-kynningu> og <https://www.kopavogur.is/is/ibuar/skipulagsmal/skipulag-i-kynningu>. Ef óskað er nánari upplýsinga um skipulagslýsinguna er hægt að senda fyrirspurn á starfsfólk skipulagsdeildar umhverfissviðs Kópavogsbæjar á netfangið skipulags@kopavogur.is. og starfsfólk skipulagsdeildar Reykjavíkurborgar á netfangið skipulag@reykjavik.is. Eru þeir sem telja sig eiga hagsmuna að gæta hvattir til að kynna sér tillöguna. Athugasemdir og ábendingar skulu hafa borist skriflega til skipulagsfulltrúans í Reykjavík eða skipulagsfulltrúans í

Kópavogi eða á netföngin skipulag@reykjavik.is og skipulag@kopavogur.is eigi síðar en kl. 15:00 fimmtudaginn 25. maí 2021.

Kveðja,
Þuríður Guðmundsdóttir
Reykjavíkurborg – umhverfis- og skipulagssvið
Skrifstofa skipulagsfulltrúa
Borgartúni 12 - 14, 105 Reykjavík
Sími: 411-1111 - Netfang: skipulag@reykjavik.is

Leiddu hugann að umhverfinu áður en þú prentar út þennan tölvupóst.

Reglur um trúnað í tölvupóstsamskiptum: <http://www.reykjavik.is/trunadur>

Reglur um trúnað í tölvupóstsamskiptum: <http://www.reykjavik.is/trunadur>

Leiddu hugann að umhverfinu áður en þú prentar út þennan tölvupóst. Prentaðu á báðar hliðar í svarthvítu ef nauðsyn krefur.



Umhverfis- og skipulagssvið Reykjavíkurborgar
Borgartúni 12-14
105 Reykjavík

Reykjavík, 25. maí, 2021

Sent með tölvupósti á: skipulag@reykjavik.is

Athugasemdir vegna Skipulagslýsingar 3. áfanga Arnarnesvegjar

Við íbúar sem búum í nágrenni við fyrirhugaða framkvæmd og nýtum okkur útivistarsvæðið á Vatnsendahvarfi mótmælum fyrirhuguðum vegaframkvæmdum 3. áfanga Arnarnesvegjar. Framkvæmdin eins og hún er skipulögð í dag mun eyðileggja eitt dýrmætasta græna svæði höfuðborgarsvæðisins. Framkvæmdin byggir á umhverfismati frá 2003 og hefur verið mótmælt kröftuglega á öllum skipulagsstigum af íbúum nágrennisins síðastliðin 40 ár. Nýleg niðurstaða Skipulagsstofnunar um að ekki væri þörf á nýju umhverfismati vegna framkvæmdarinnar var kærð af Vinum Vatnsendahvarfs og enn er beðið niðurstöðu frá Úrskurðarnefnd umhverfis og auðlindamála í því máli.

Mikil hætta á aukinni svifryksmengun yfir Vetrargarð og nærliggjandi hverfi

Á síðustu 18 árum hefur höfuðborgarsvæðið breyst mikið og áherslur í umferðarmenningu hafa breyst verulega. Því er ljóst að umferðarlíkanið sem stuðst var við í upphaflega umhverfismatinu er orðið úrelt. Mikill umferðarpungi er nú þegar á Breiðholtsbrautinni og endurmeta þarf því áhrif af viðbótarumferðarpunga Arnarnesvegjarins.

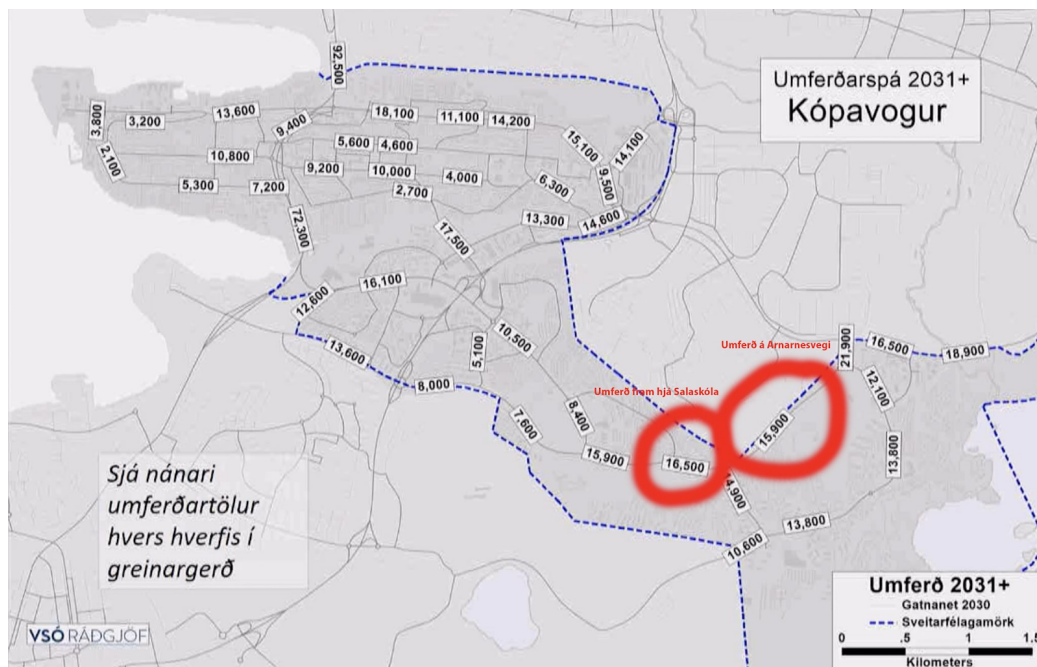
Stofnbrautir á höfuðborgarsvæðinu mælast iðulega yfir lögbundin heilsuverndarmörk svifryks. Á gráum dögum vilja sérfræðingar í loftmengun að börn haldi sig fjarri stofnbrautum og að allir haldi sig frá líkamlegri áreynslu við stofnbrautir. Reykjavíkurborg er með stórar áætlanir fyrir Vetrargarð fyrir íbúa Reykjavíkur og nágrennis, við skíðabrekkuna í Jafnaseli. Varla getur það talist viðsættanlegt að leggja allt að 4 akreina stofnbraut, með tvöföldu hringtorgi, alveg upp við leik- og útivistarsvæði barna. Mikil hætta er á því að svifryksmengun fari yfir hættumörk í Vetrargarðinum á gráum dögum, sem myndi breyta Vetrargarðinum í ónothæft hættusvæði og ógn við lýðheilsu barna og fullorðinna.

Umferð um Arnarnesveg verður langt umfram umhverfismat

Í matsskyldufyrirspurn frá Vegagerðinni, sem unnin var af Verkfræðistofunni Eflu, kom fram að einungis

væri gert ráð fyrir 12.000 bifreiðum árið 2024 og 13.500 bifreiðum árið 2030 á þessum 3. áfanga Arnarnesvegjar. Til samanburðar er gert ráð fyrir að umferð um Vatnsendaveg verði 16.000 bifreiðar á sólarhring árið 2024 og 17.500 bifreiðar á sólarhring árið 2030. Í ljósi þess að Arnarnesvegur er hannaður sem þjóðvegur í þéttbýli og stofnbraut þá eru þessar tölur greinilega verulega vanmetnar.

Í nýrri umferðarspá sem VSÓ gerði fyrir deiliskipulag Kópavogs er gert ráð fyrir allt að 16.500 bifreiðum upp úr árinu 2031 um Arnarnesveg. Skv. þessari spá verður vegurinn því strax upp úr 2031 búinn að sprengja viðmið í umhverfismati sem er 9.000 til 15.000 bifreiðar.



Þó Vegagerðin segi að áætlað sé að 3. áfangi Arnarnesvegjar verði í byrjun 2 akreinar þá verður sprengt fyrir fjórum akreinum, eða 50 metra breiðri gjá þvert í gegnum hæðina. Einnig var gert ráð fyrir fjórum akreinum í 1. og 2. kafla Arnarnesvegjar. Umferð 4 akreina stofnbrautar getur auðveldlega farið upp í 55.000 bifreiðar á sólarhring og er það nær fjórfalt hámark umferðar í umhverfismatinu.

Ekki virðist heldur hafa verið gert ráð fyrir aukinni umferð vegna fyrirhugaðrar Vorbrautar sem á að tengja við Arnarnesveg í spá hér að ofan. Þar er gert ráð fyrir umferð 8.000-9.000 bifreiða. Þann veg á að leggja í stokk til að vernda umhverfi og íbúa.

Umferðin á fyrsta áfanga Arnarnesvegjar hefur nú þegar náð neðri mörkum umferðar í matinu og hefur Vegagerðin því varla heimild til frekari stórframkvæmda. Þar sem vegurinn er áætlaður sem stofnbraut, sem er m.a. ætlað að leiða umferð frá Reykjanesi yfir á Suðurland og öfugt, þá munu efri mörk umhverfismatsins verða yfirkeyrð mjög fljótlega eftir opnun þessa 3. kafla Arnarnesvegjar og mögulega

mun fyrir en spár gera ráð fyrir. Þegar Vegagerðin hefur verið spurð hvað muni gerast þegar umferð fer yfir hámark í umhverfismati þá hafa engin svör fengist.

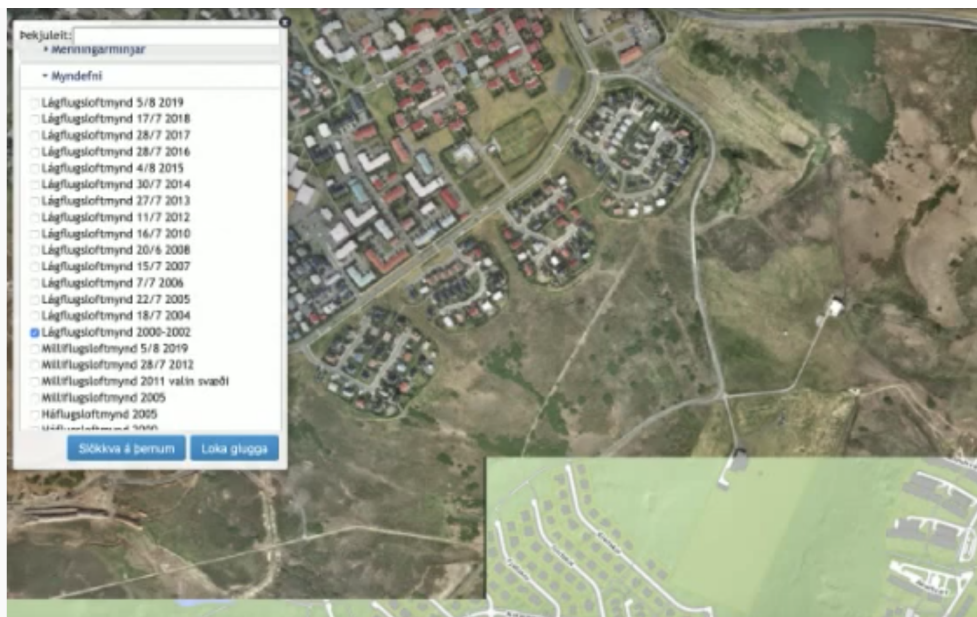
Eyðilegging á dýrmætu grænu svæði

Það verður að endurmeta áhrif stóraukinnar umferðar með tilliti til mengunar, hljóðvistar og fleiri þátta, í návígi við fjölmenn íbúðahverfi, Vetrargarðinn og þessa vinsæla útivistarsvæðis sem Vatnsendahvarfið er. Ný hverfi í nánd við veginn hafa verið byggð eftir að umhverfismat var gert bæði í Breiðholti og Kópavogi og nauðsynlegt er að meta umhverfisáhrif og hljóðvist af veginum á þau hverfi. Vegagerðin viðurkenndi til dæmis í nýlegum tölvupósti að ekki séu til útreikningar um hljóðvist af fyrirhuguðum Arnarnesvegi fyrir ný hverfi í grennd við veginn, þó svo þeir telji að hljóðvist verði undir viðmiðunarmörkum. Það vantar því greinilega mikið af upplýsingum í upphaflega umhverfismatið sem nauðsynlegt er að afla til að hægt sé að taka upplýsta ákvörðun.

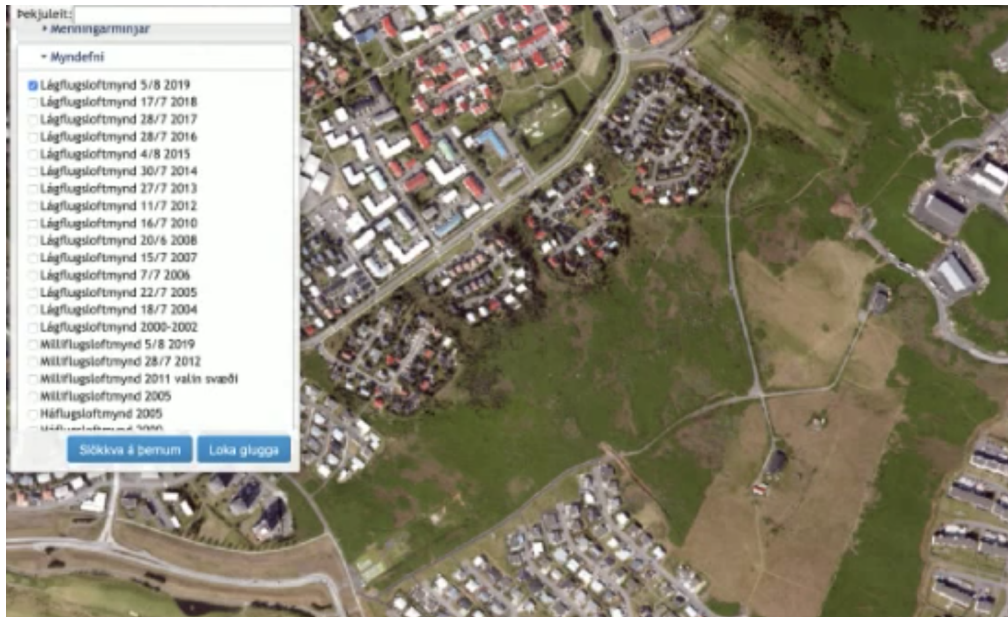
Vatnsendahvarfið, sem þessi 3. áfangi Arnarnesvegar á að liggja um, er mun grónara en fyrir 18 árum síðan og virði þess sem útivistarsvæðis mun meira. Þar vex fjölbreyttur gróður og ýmsar tegundir farfugla, eins og lóur, hrossagaukar og spóar, verpa þar á hverju ári. Þar sem nýtt umhverfismat hefur ekki verið gert hvernig er þá hægt að meta skaðann fyrir þessar fuglategundir sem eru að verða mjög sjaldgæfar innan höfuðborgarsvæðisins? Mikið rask yrði af framkvæmdunum ásamt stórfelldri eyðileggingu á villtri náttúru og dýrmætu grænu svæði, sem í raun ætti að vera eðlilegt framhald Elliðaárdals og því verndað á sama hátt.

Til samanburðar eru hér loftmyndir frá 2002 og svo frá 2019 úr Borgarvefsjá.

2002



2019



Dýr vegaf framkvæmd sem leysir ekki vandamál heldur færir þau annað

Tenging Arnarnesvegjar við Breiðholtsbraut er nú áætluð með ljósastýrðum gatnamótum, en ekki mislægum eins og upphaflega umhverfismatið gerði ráð fyrir. Þessi gatnamót munu tefja verulega umferð inn og úr Breiðholti, sem liggur um Breiðholtsbraut. Mjög ólíklegt að vegurinn eins og hann er skipulagður í dag muni verða til þess að leysa núverandi umferðarvanda á Vatnsendavegi. Auk þess eru ljósastýrð gatnamót, þ.e. Breiðholtsbrautar og Jaðarsels, 400 m vestan við fyrirhuguð vegamót, en þar hafa myndast verulegar umferðartafir á álagstímum bæði til austurs og vesturs. Mikilvægt er að hafa í huga að þessi fjarlægð milli gatnamóta uppfyllir ekki veghönnunarreglur skv. upplýsingum frá Vegagerðinni.

Kostnaður við 3. kafla Arnarnesvegjar hefur meira en tvöfaldast eftir að vegurinn var settur á samgönguáætlun, eða úr 1,5 milljörðum í 3,4 milljarða, plús 700 milljóna kr. sem fara í göngu- og hjólastíga meðfram veginum.

Það er mikilvægt að benda á að aldrei virðist hafa komið til greina að grafa veginn í göng eða að minnsta kosti leggja í stokk til að bjarga náttúrunni á hæðinni. Mikið hefur þó verið talað um grænar áherslur, kolefnisjöfnun og mikilvægi þess að vernda náttúruna hjá sveitarfélögunum. Með því að grafa þennan vegakafli í göng væri hægt að vernda náttúruna og Vetrargarðinn, hlífa íbúum við mengun og hávaða, og minnka snjómokstur á veturna. Vegarkafllinn sem um ræðir í 3. áfanga Arnarnesvegjar er 1,9 kílómetrar. Til viðmiðunar þá kostuðu Dýrafjarðargöng tæpa 9 milljarða, en þau göng eru 5,3 kílómetrar. Hér væri hægt að sýna í verki að "grænar áherslur" eru ekki bara innantómt orðagjálfur og velja leiðir sem setja náttúru, umhverfi og lýðheilsu í forgang.

Arnarnesvegur mun hafa mjög neikvæð umhverfisáhrif

Það mun gríðarlegt ónæði hljóttast af þessum framkvæmdum fyrir íbúa nágrennisins. Möguleiki er á að hús í nálægð við veginn muni skemmast vegna sprenginga og fleira. Hætta er á að verðgildi húsa í nágrenni við veginn muni falla. Framkvæmdir munu taka allt að ár eða lengur og allan þann tíma þurfa íbúar í nágrenni að búa við skert lífsgæði. Þetta verður að skoða betur og því er ekki hægt að byggja svona stórar framkvæmdir á umhverfismati sem er nær tveggja áratuga gamalt.

Vinir Vatnsendahvarfs eru mjög ósammála úrskurði í umhverfismati, sem var unnið fyrir Vegagerðina árið 2003, um að lagning 3. kafla Arnarnesvegur muni hafa óveruleg áhrif á umhverfi, útivist og hljóðvist. Við teljum að framkvæmdin muni hafa verulega neikvæð áhrif á umhverfi, hljóðvist og útivist á svæðinu. Það er vert að hafa í huga að verkfræðistofurnar sem vinna þessar skýrslur fyrir Vegagerðina koma ávallt með niðurstöður sem samræmast væntingum Vegagerðarinnar. Vegagerðin og þessar verkfræðistofur virðast aldrei setja náttúru og lífríki í fyrsta sætið.

Fjölmargir íbúar nágrennisins hafa lýst yfir miklum áhyggjum vegna þessara vegaframkvæmda. Vegurinn eins og hann er skipulagður í dag er ekkert annað stórfelld og óafturkræf skipulagsmistök, og ógn við lýðheilsu. Umhverfis- og heilbrigðisráð Reykjavíkur og Íbúaráð Breiðholts hafa kallað eftir því að nýtt umhverfismat verði gert fyrir þessa framkvæmd. Við tökum heilshugar undir það og teljum mikla þörf á endurgerð umhverfismatsins. Það þarf algjöra endurskoðun á þessari vegalagningu með heildarmyndina í huga. Mikið hefur breyst varðandi áherslur í umhverfismálum og samgöngumátum á þessum áratugum sem nauðsynlegt er að taka með inn í myndina.

Virðingarfyllt,
f.h. Vina Vatnsendahvarfs



Helga Kristín Gunnarsdóttir
vatnsendahvarf@gmail.com
vatnsendahvarf.is
facebook.com/groups/vatnsendahvarf

**Skipulagsfulltrúinn í Kópavogi**

Digranesvegur 1
200 Kópavogur
skipulag@kopavogur.is

Skipulagsfulltrúinn í Reykjavík

Borgartúni 12-14
105 Reykjavík
skipulag@reykjavik.is

Efni: Deiliskipulag Arnarnesvegur, 3. áfanga, frá Rjúpnavegi í Kópavogi að Breiðholtsbraut í Reykjavík. Skipulagslýsing.

Vegagerðin hefur farið yfir fyrirbyggjandi lýsingu Arnarnesvegur, 3. áfanga, og gerir ekki athugasemdir við hana.

Vegagerðin óskar eftir að fá skipulagið til umsagnar á öllum stigum. Vegagerðin óskar eftir að í deiliskipulagi verði veghelgunarsvæði sýnt á uppdráttum skv. skipulagsreglugerð 90/2013, 5.3.2.5. grein.

Í greinargerð er rétt að taka fram að gert er ráð fyrir að allur Arnarnesvegur geti orðið 4 akreina vegur og deiliskipulag skal taka mið af því þó framkvæmdir nú geri aðeins ráð fyrir 4 akreinum milli hringtorgs við Vatnsendaveg og Breiðholtsbrautar.

Vegagerðin áskilur sér rétt til breytinga á umferðarmannvirkjum innan veghelgunarsvæða óháð deiliskipulagi.

Virðingarfyllt
f.h. Vegagerðarinnar
Erna Bára Hreinsdóttir
forstöðumaður Skipulagsdeildar

Síða 1/1

Vegagerðin
Borgartún 5-7
105 Reykjavík
+354 522 1000
vegagerdin.is

vegagerdin@vegagerdin.is



Minjastofnun
Íslands

The Cultural
Heritage Agency
of Iceland

Reykjavíkurborg
Umhverfis- og skipulagssvið - Skipulagsfulltrúi

Borgartún 12-14
105 Reykjavík

Reykjavík, 26. maí 2021
MÍ202104-0135/ 6.09 / 0645

Minjavörður Reykjavíkur og
nágrennis

Suðurgata 39
101 Reykjavík
(354) 570 13 00

www.minjastofnun.is

Kennitala: 440113-0280

Efni: Arnarnesvegur 3. áfangi - umsögn vegna deiliskipulags, skipulagslýsing

Með tölvupósti dagsettu 26. apríl 2021 óskaði Þuríður Guðmundsdóttir fyrir hönd skipulagsfulltrúa Reykjavíkurborgar eftir umsögn Minjastofnunar Íslands vegna nýs deiliskipulags fyrir Arnarnesveg 3. áfanga frá Rjúpnavegi í Kópavogi að Breiðholtsbraut í Reykjavík, meðfylgjandi var Skipulagslýsing unnin af Eflu, dagsett 19.03.2021. Deiliskipulagssvæðið er innan sveitarfélagsmarka Reykjavíkur og Kópavogs og var skipulagslýsingin send Minjastofnun samtímis fá báðum sveitarfélögum.

Umrætt skipulagssvæði nær frá gatnamótum Arnarnesvegar og Rjúpnahæðar að fyrirhuguðum gatnamótum Breiðholtsbrautar og Arnarnesvegar. Svæðið ber örnefnið Lymskulág og er dæmigert holtalandslag með þúfum og ógrónum melum. Ekkert deiliskipulag er í gildi fyrir veghelgunarsvæðið. Ofangreint skipulagssvæði mun hafa snertifleti við deiliskipulög: Hörðuvellir, Vatnsendahvarf og Tónahvarf 2. Einnig hefur skipulagssvæðið snertiflöt við Elliðarárdal sem er á náttúruminjaskrá og skilgreindur sem hverfisverndarsvæði í aðalskipulagi Reykjavíkur. Engin hús eða mannvirki eru á ofangreindum deiliskipulagsreit.

Í 16. gr. laga um menningarminjar nr. 80/2012 segir:

Skráning fornleifa, húsa og mannvirkja skal fara fram áður en gengið er frá aðalskipulagi eða deiliskipulagi. Áður en deiliskipulag er afgreitt eða leyfi til framkvæmda eða rannsókna er gefið út skal skráning ætíð fara fram á vettvangi. Minjastofnun Íslands setur reglur um lágmarkskröfur sem gera skal til skráningar fyrir hvert skipulagsstig og er heimilt að gera samkomulag við skipulagsyfirvöld um framvindu skráningarstarfsins enda sé tryggt að því verði lokið innan hæfilegs tíma.

Vakin er athygli á því að skv. 51 gr. laga um menningarminjar nr. 80/2012 eru ákvarðanir Minjastofnunar Íslands skv. 20., 23., 24., 28., 42. og 43 gr. sömu laga endanlegar á stjórnslustigi og ekki kærarlegar til æðra stjórnvalds. Jafnframt er vakin athygli á því að skv. 21. gr. stjórnsýslulaga nr. 37/1993 getur aðili máls óskað eftir skriflegum rökstuðningi stjórnvalds fyrir ákvörðun hafi slíkur rökstuðningur ekki fylgt ákvörðuninni þegar hún var tilkynnt. Beiðni um rökstuðning fyrir ákvörðun skal bera fram innan 14 daga frá því að aðila var tilkynnt ákvörðunin og skal stjórnvald svara henni innan 14 daga frá því hún barst.

Henny Hafsteinsdóttir
Minjavörður Reykjavíkur og
nágr.
henny@minjastofnun.is

Innan sveitarfélagsmarka Kópavogs hefur verið gerð fornleifaskráning fyrir svæðið, *Fornleifaskrá Kópavogs endurskoðuð*, unnin af Bjarna F. Einarssyni hjá Fornleifafræðistofunni og dagsett í júní 2019. Samkvæmt þeirri skráningu er ein fornleif skráð innan skipulagssvæðisins þ.e. landamerki: Markasteinn (39-1) sem er um 2 x 2,5m að stærð og 1,2m hár með á föstum járnhringum.

Innan sveitarfélagsmarka Reykjavíkur hefur verið gerð fornleifaskráning vegna deiliskipulags Elliðaárdals, skýrsla nr. 203 unnin af Borgarsögusafni Reykjavíkur árið 2020. Hluti ofnagreinds skipulagssvæðis nær inn á þá skráningu norðan við Breiðholtsbrautina. Samkvæmt þeirri skráningu eru engar fornleifar skráðar á skipulagssvæðinu.

Einnig liggur fyrir eldri fornleifakönnun frá árinu 2002 sem unnin var af Elínu Ósk Hreiðarsdóttur hjá Fornleifastofnun Íslands (FS172-02041) fyrir Vegagerðina vegna fyrirhugaðra framkvæmda Arnarnesvegar milli Reykjanesbrautar og Breiðholtsbrautar. Sú skráning nær yfir bæði sveitarfélögin og þar með allt deiliskipulagssvæðið. Samkvæmt þeirri skráningu eru 15 fornleifar skráðar innan þess skipulagssvæðis sem þá var til umsagnar. Einungis þrjár þeirra fornleifa eru staðsettar innan þess svæðis sem nú er til umsagnar. Þær fornleifar eru; Markasteinn (GK-216:004) sem getið er í landmerkjalýsingu og örnefnaskrá m.a. frá 1891, en járnhringirnir hafa að öllum líkindum ekki verið festir í steininn fyrr en um 1940. Tóft eða hleðsluleifar (GK-215:006) lágar og umfangslitlar. Hleðsla, steinhleðslur (GK-216:008) sennilega húsgrunnur ca. 18m x 16m að stærð.

Einnig má geta þess að Minjastofnun hefur veitt umsögn vegna vegamóta við Breiðholtsbraut dagsett 1. desember 2020 þar sem fram kemur að við vettvangskönnun hafi fundist manngerð steinhjúga í landi Reykjavíkur, rétt norðan við Breiðholtsbrautina (utan deiliskipulags Elliðaárdals). Búið er að mæla steinhjúguna upp með nákvæmu GPS tæki. Hægt er að nálgast þau gögn hjá Minjastofnun.

Vísað er í fyrri umsögn Minjastofnunar frá 7. mars 2007, sem gerð var vegna mats á umhverfisáhrifum þar sem meðal annars kemur fram að: „Fornleifavernd ríkisins telur nauðsynlegt að merkja eftirtalda staði: Tóft (GK-215:006), Markastein (GK-216:004) (...) og steinhleðslu (eða húsgrunn) (GK-216:008).“ En þetta eru einmitt þær fornleifar sem skráðar eru innan ofnagreinds deiliskipulags.

Út frá fyrirliggjandi skipulagsgögnum telur stofnunin að erfitt sé að meta nákvæmlega hvort skráðar fornleifar verði fyrir áhrifum af framkvæmdunum. Í þessu ljósi fer stofnun fram á að skráning fornleifa verði uppfærð fyrir skipulagssvæðið sbr. 16. gr. laga um menningarminjar nr. 80/2012 og nágildandi staðla og reglur

Minjastofnunar um skráningu jarðfastra menningarminja vegna skipulags og framkvæmda nr. 620/2019.

Minjastofnun Íslands fer fram á að fornleifar innan skipulagssvæðisins verði merktar á meðan á framkvæmdum stendur til að fyrirbyggja að hróflað verði við þeim. Ef fyrirsjáanlegt er að einhverjar minjar þurfi að víkja vegna framkvæmdanna, þarf að óska eftir leyfi Minjastofnunar sbr. 21 gr. laga um menningarminjar nr. 80/2012 þar sem segir: „Fornleifum, sbr. 3. mgr. 3. gr., jafnt þeim sem eru friðlýstar sem þjóðminjar og þeim sem njóta friðunar í krafti aldurs, má enginn, hvorki landeigandi, ábúandi, framkvæmdaraðili né nokkur annar, spilla, granda eða breyta, hylja, laga, aflaga eða flytja úr stað nema með leyfi Minjastofnunar Íslands.“

Rétt er að vekja athygli á 2. mgr. 24. gr. laga um menningarminjar nr. 80/2012 en þar segir: „Ef fornminjar sem áður voru ókunnar finnast við framkvæmd verks skal sá sem fyrir því stendur stöðva framkvæmd án tafar. Skal Minjastofnun Íslands láta framkvæma vettvangskönnun umsvifalaust svo skera megi úr um eðli og umfang fundarins. Stofnuninni er skylt að ákveða svo fljótt sem auðið er hvort verki megi fram halda og með hvaða skilmálum. Óheimilt er að halda framkvæmdum áfram nema með skriflegu leyfi Minjastofnunar Íslands.“ Minjastofnun Íslands gerir ekki frekari athugasemdir við deiliskipulagið.

Virðingarfyllst,


Henny Hafsteinsdóttir
Minjavörður Reykjavíkur og nágr.

Afrit sent:

Skipulagsfulltrúinn í Reykjavík (skipulag@reykjavik.is)

Skipulagsfulltrúinn í Kópavogi (skipulag@kopavogur.is)

Skipulagsstofnun (skipulag@skipulag.is)

Älftingens förordning om skattens beskattning av kapital och andra förmåner
och om beskattningen av kapital och andra förmåner.

Älftingen har beslutat att förordningen skall gälla från och med den 1 januari 2014.

Älftingens förordning

Älftingens förordning om skattens beskattning av kapital och andra förmåner

Älftingens förordning om skattens beskattning av kapital och andra förmåner



Umhverfis- og skipulagssvið - Skipulagsfulltrúi
Borgartúni 12-14
105 REYKJAVÍK

Reykjavík, 27. maí 2021
Tilvísun: 2021050463

Efni: Deiliskipulag Arnarnesvegjar, 3. áfangi. Skipulagslýsing - umsögn Heilbrigðiseftirlits Reykjavíkur.

Heilbrigðiseftirlit Reykjavíkur (HER) vísar í bréf Kópavogsbæjar dags. 27. apríl, móttakið 5. maí 2021, þar sem óskað er eftir umsögn um skipulagslýsingu fyrir gerð nýs deiliskipulags fyrir þriðja áfanga Arnarnesvegjar. Meðfylgjandi bréfinu var skipulagslýsing en umhverfisskýrsla sem vísað er til í skipulagslýsingu og sögð auglýst samhliða fylgdi ekki með né var hún aðgengileg á vefsvæði Kópavogsbæjar fyrir skipulag í auglýsingu og var það bagalegt. HER hefur kynnt sér skipulagslýsinguna og ákvörðun Skipulagsstofnunar um matskyldu vegna breytingu á áformum um gatnamót Arnarnesvegjar og Breiðholtsbrautar í Kópavogi og Reykjavík, og gerir eftirfarandi umsögn.

Í ákvörðun Skipulagsstofnunar kemur fram að hljóðstig við efri hæðir húsa í Fellahverfi og á útivistarsvæði efst í Elliðaárdal reiknast við eða yfir mörkum í reglugerð nr. 724/2008 um hávaða, tafla I. HER telur mjög brýnt að hugað verði að því með útfærslu hljóðvarna að tryggja að hljóðstig verði lægra og ávallt undir viðmiðunarmörkum. Umtalsverð óþægindi geta verið af umferðarhávaða þó að hann sé innan marka í reglugerð og því skyldi alltaf reyna að lágmarka hann með hönnun og útfærslu umferðarmannvirkja og hljóðvarna.

Heilbrigðiseftirlitið vekur athygli á því að hinn nýi vegur liggur alveg við fyrirhugaðan Vetrargarð í Breiðholti sem er útivistarsvæði til ástundunar fjölbreyttra íþróttar og útiveru. Um árabíl hefur verið þar skíðabrekka en áform um Vetrargarð gefa tilefni til að ætla að notkun á svæðinu muni aukast verulega á næstu árum. Mikilvægt er að hugað verði að leiðum til að tryggja viðunandi loftgæði í Vetrargarðinum og huga þá sérstaklega að samlegðaráhrifum vegna umferðar um Arnarnesveg og Reykjanesbrautar. Vænta má þess að börn og unglingar verði meðal helstu notenda útivistarsvæðisins og þarf að hafa í huga að börn eru viðkvæmur hópur og þolir verr slæm loftgæði en fullorðnir. Skoða þarf vel hvort ástæða sé til vöktunar loftgæða við Vetrargarðinn og gerð áætlana um mótvægisáðgerðir til að bregðast við stöðu sem getur komið upp vegna lélegra loftgæða vegna t.d. útblástur bíla og svifryksmyndunar frá umferðinni.

HER bendir einnig á að framkvæmdin mun hafa varanleg áhrif á vinsæla gönguleið sem liggur niður að Elliðaám og undir Breiðholtsbraut. Ljóst er að aukin hljóð- og loftmengun hefur áhrif á upplifun þeirra sem um svæðið fara.

Loks vill HER benda á að mannvikin verða mjög nálægt brennustæði fyrir m.a. áramótabrennur sem er neðan við Suðurfell. Væntanlega þarf að huga að því að færa brennustæðið til að gæta öryggis við framkvæmd brenna.



Reykjavíkurborg
Heilbrigðiseftirlit Reykjavíkur

Virðingarfyllst
f.h. Heilbrigðiseftirlits Reykjavíkur


Guðjón Ingi Eggertsson
heilbrigðisfulltrúi

Samrit sent:
Skipulagsfulltrúi Kópavogsbæjar

USK Skipulag

Frá: Heiðar Ásberg Atlason [REDACTED]
Sent: föstudagur, 28. maí 2021 00:49
Til: skipulag@skipulag.is
Afrit: skipulag@kopavogur.is; USK Skipulag
Efni: Ákvörðun

Góða kvöldið.

Ég er búsettur í Kleifakór 25, 203 Kópavogi og fyrirhugaður Arnarnesvegur snertir mig því beint. Ég var að skoða fyrirhugaða uppbyggingu á Arnarnesvegi og sá þessa skýrslu hérna:

https://www.kopavogur.is/static/extras/files/skipulagslysing_arnarnesvegur-3.afangi428.pdf

Þarna stendur að það sé verið að nota 18 ára gamalt umhverfismat Arnarnesvegar. Þetta skil ég ekki. Árið 2003 var nánast engin byggð í Kórahverfinu. Það er allt önnur staða í dag. Rök stofnunarinnar séu þau að ekki þurfi að endurskoða matið þar sem framkvæmdir hófust innan 10 ára. Ég er búinn að búa í Kórahverfinu frá árinu 2007 og það hafa engar framkvæmdir átt sér stað allan þann tíma. En mér skilst að þar sem matið sé frá 2003 og einhverjar framkvæmdir hafi átt sér stað 2004 þá eigi ákvæðið ekki við. Ég held að þið þurfið nú að skoða þetta betur en ég tek fram að ég hef ekki fundið ákvörðun ykkar um að ekki sé þörf á nýju mati og þið megið gjarnan benda mér á hvar hana er á finna.

Í lögum um umhverfismat segir:

Skipulagsstofnun getur ákveðið að endurskoða skuli matsskýrslu framkvæmdaraðila skv. 1. mgr. ef forsendur hafa breyst verulega frá því að álitid lá fyrir, svo sem vegna breytinga á náttúrufari eða **landnotkun á áhrifasvæði framkvæmdarinnar**, breytinga á löggjöf um umhverfismál, breytinga á alþjóðlegum skuldbindingum eða vegna tækniþróunar varðandi framkvæmdina. Verði niðurstaðan sú að endurskoða skuli matsskýrslu að hluta eða í heild skal fara með málið skv. 8.–11. gr. eftir því sem við á.

Þegar skoðuð er mynd af fyrirhuguðu vegstæði þá er augljóst að vegurinn liggur alveg upp að Kórahverfinu en mjög langt frá Breiðholti. Af hverju er miðlína ekki notuð eins og eðlilegt er að gera í slíkri framkvæmd? Ennfremur er mér tjáð að það hafi verið upphaflega lega vegarins en hafi verið færð til að kröfu íbúa Breiðholts. En það var á þeim tíma sem umhverfismatið var gert og þá voru auðvitað engir íbúar í Kórahverfinu á móti. Staðan í dag er gerbreytt.

Það þarf að setja þessa framkvæmd í nýtt umhverfismat og það sem fyrst.

Kveðja,
Heiðar Ásberg Atlason,
Kt. [REDACTED]

Kveðja / Kind regards

Heiðar Ásberg Atlason

Eigandi / Partner · Lögmaður / Attorney at Law

D +354 540 0348 · M +354 [REDACTED]

Efstaleiti 5 · Reykjavík 103 · Iceland



LOGOS

LOGOS has offices in Reykjavík and London

Vinsamlegast athugið að þessi tölvupóstur og viðhengi hans eru eingöngu ætluð þeim sem tölvupósturinn er stílaður á og gætu innihaldið upplýsingar sem eru trúnaðarmál. Vinsamlegast athugið einnig að efni tölvupóstsins og viðhengja er alfarið á ábyrgð þess einstaklings sem sendir þau ef þau tengjast ekki starfsemi LOGOS. Lesið nánar.

Please note that this e-mail and any attachments are intended for the named addressee only and may contain information that is confidential and privileged. Please note further that the individual sending this e-mail and its attachments is solely responsible for their content if it is not related to the operation of LOGOS. Further details.

Kópavogsbær

200 Kópavogur

Reykjavíkurborg
Puríður Guðmundsdóttir, skrifstofu Skipulagsfulltrúa
Borgartúni 12-14,
105 Reykjavík

Reykjavík, 26. maí 2021
Tilvísun: 202105004 / 3.4

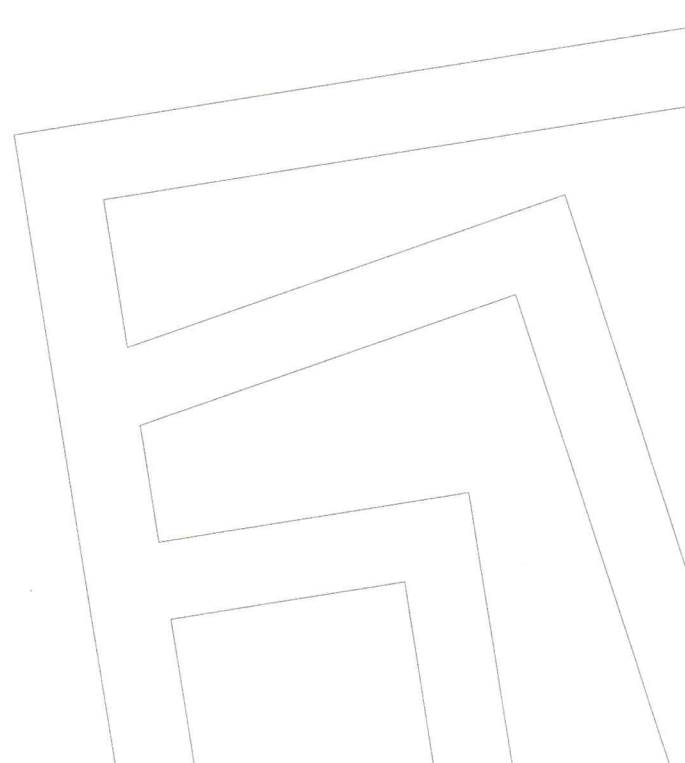
Efni: Lýsing fyrir tillögu að deiliskipulagi Arnarnesvegur 3. áfangi, Rjúpnavegur að Breiðholtsbraut, Kópavogsbær og Reykjavíkurborg.

Kópavogsbær og Reykjavíkurborg hafa með erindi dags. 26. og 27. apríl 2021, sent Skipulagsstofnun lýsingu, dags. 19. mars 2021, til umsagnar skv. 2. mgr. 40. gr. skipulagslaga.

Viðfangsefni fyrirhugaðrar deiliskipulagstillögu felst í því að á 19 ha svæði er gert ráð fyrir lagningu nýs 1,9 km vegar (3. áfanga Arnarnesvegar). Gert er ráð fyrir nýju hringtorgi við Vatnsendahvarf, ljósastýrðum gatnamótum og brú yfir Breiðholtsbraut ásamt tvöföldun Arnarnesvegar norðan Vatnsendavegar. Þá er gert ráð fyrir stofnstíg frá Kópavogi inn í Elliðaárdal og tengingu göngu- og hjólastíga meðfram Arnarnesvegi og Breiðholtsbraut.

Skipulagsstofnun hefur yfirfarið framlögð gögn og telur að lýsingin geri góða grein fyrir skipulagsáformum fyrir umrætt svæði og fyrirhuguðu samráði.


Sigríður Björk Jónsdóttir



Reykjavíkurborg – umhverfis- og skipulagssvið
Umhverfissvið Kópavogs

Garðabær, 3. júní 2021
Tilvísun: K-16937

Varðar: Deiliskipulag Arnarnesvegar 3. áfanga

Með erindi dags. 26. apríl 2021 óskar skrifstofa skipulagsfulltrúa Reykjavíkurborgar eftir umsögn heilbrigðisnefndar um skipulagslýsingu fyrir gerð nýs deiliskipulags fyrir þriðja áfanga Arnarnesvegar. Boðuð framkvæmd er innan lögsögu bæði Kópavogs og Reykjavíkur sem hafa ásamt Vegagerð ríkisins unnið saman tillögu að breytingu á eldra skipulagi. Á árinu 2020 veitti heilbrigðisnefnd umsögn til Skipulagsstofnunnar þar sem fram kom að nefndin taldi ekki þörf á að boðuð breyting á deiliskipulagi þyrfti að fara í umhverfismat.

Heilbrigðisnefnd gerir ekki athugasemd við skipulagslýsingu fyrir gerð nýs deiliskipulags. Nefndin vill þó áréttta að við hönnun og gerð þarf að huga sem best að öllum hljóðvörnum til að lágmarka hávaða í umhverfi vegar og brúar ásamt því að huga sem best að öryggi vegfarenda. Jafnframt vekur nefndin athygli á nauðsyn þess að þveranir milli hverfa séu skipulagðar til að tryggja öryggi gangandi og hjólandi vegfarenda og m.a. hafa í huga nýtt hverfi sem fyrirhugað er að reisa á svæðinu.

Virðingarfyllst,
f.h. Heilbrigðiseftirlits Hafnarfjarðar- og Kópavogssvæði

Hörður Þorsteinsson