

# AÐALSKIPULAG REYKJAVÍKUR 2010-2030

## Sundahöfn

**Stækkun hafnarsvæðis (H4)  
Landfyllingar við Klettagarða og Skarfabakka-Kleppsbakka**

### **Tillaga að breytingu á aðalskipulagi**

Auglýsing tillögu samkvæmt 31. gr. skipulagslaga nr. 123/2010, ásamt umhverfisskýrslu sbr. lög nr. 105/2006 um umhverfismat áætlana



**Reykjavíkurborg**  
Umhverfis- og skipulagssvið

**Breyting nr. 29**  
**Nóvember 2018**

## Samþykktar og staðfestingarferli

Aðalskipulagsbreyting þessi sem auglýst hefur verið skv. 31. gr. skipulagslaga nr. 123/2010 var samþykkt í borgarráði þann \_\_\_\_\_ 20\_.

\_\_\_\_\_

Aðalskipulagsbreyting þessi var staðfest af Skipulagsstofnun skv. 3. mgr. 32. gr. skipulagslaga nr. 123/2010 þann \_\_\_\_\_ 20\_.

1. Forsendur – gildandi skipulag.....	3
2. Markmið breytinga .....	6
3. Breytingartillögur.....	7
4. Umhverfimat .....	8
5. Afgreiðslu- og kynningarferli .....	8
6. Viðauki .....	8

## 1. Forsendur – gildandi skipulag

Faxaflóahafnir áforma að stækka hafnarsvæðið (H4) í Sundahöfn með landfyllingum á tveimur stöðum (sjá mynd 1). Annars vegar er um að ræða lítilsháttar stækkun á áður ráðgerðum landfyllingum við Skarfabakka-Kleppsbakka, sem nemur um 2 ha. Hinsvegar er ráðgert að stækka hafnarsvæðið á nýrri landfyllingu við Klettagarða um 2, 5- 3 ha. Í báðum tilvikum er um að ræða stækkun hafnarsvæðis útfrá áður gerðum landfyllingum og því verður náttúrlegri strandlengju ekki raskað né gengið á skilgreind verndarsvæði.

Markmiðið með breytingunum er einkum að styrkja hlutverk Sundahafnar (H4) sem flutningahöfn með fjölþætt hlutverk, samanber markmið aðalskipulagsins.<sup>1</sup> Stækkun hafnar við Skarfabakka miðar að því að auka almennt athafnarými vöruflutningahafnarinnar og bæta þjónustu hafnarinnar, sbr. áður samþykkt áform um landfyllingar við Skarfabakka. Nú standa yfir framkvæmdir við nýjan bakka utan Klepps, sem gerir ráð fyrir að unnt verði að taka á móti stærri flutningaskipum en áður. Gert er ráð fyrir að ný skip, sem geta tekið 2.140 gámaeiningar (TEU) verði tekin í notkun á árinu 2019. Með nýjum bakka utan Klepps mun skipulag gámasvæðis í farmstöð Eimskipa breytast og liggja samsíða bakkanum. Þróunaráform í Sundahöfn hafa síðan gert ráð fyrir lengingu Skarfabakka yfir í gamla Kleppsbakkann - en við það myndast land í Vatnagörðum um leið og viðlegur þar lokast. Með því að eiga þann kost að lengja nýjan bakka utan Klepps um 100 metra til vesturs er mögulegt að nýta það land sem myndast fyrir farmstöðina og án þess að skerða um of viðlegu við lengdan Skarfabakka. Þegar kemur að lengingu Skarfabakka yfir í gamla Kleppsbakkann er skynsamlegt að eiga þann kost að bæta þessu landi við farmstöðina í framtíðinni en þróun farmsvæðisins til lengri tíma mun ráða því hvort þessi landauki sé hagkvæm aðgerð (sjá nánar mynd 2).

Markmið með stækkun hafnarsvæðis við Klettagarða er að skapa rými fyrir sameinaðar starfsstöðvar Faxaflóahafna til framtíðar, m.a. skrifstofur, skipaþjónustu og mögulega viðlegu fyrir dráttarbáta fyrirtækisins. Einnig eru hugmyndir uppi um gerð ylstrandar á svæðinu sem skoðaðar yrðu í samhengi við væntanlega landgerð. Stækkun hafnarsvæðis við Klettagarð á næstu misserum er einnig hentug vegna mögulegrar losunar efnis sem til fellur á lóð Landspítalans við Hringbraut og er nýtanlegt til landgerðar. Með því er mögulegt að stytta verulega akstursleiðir vegna losunar efnis, sem til fellur vegna fyrirhugaðra framkvæmda við Hringbraut og felur það í sér verulegan umhverfislegan ávinning (sjá nánar minnisblað Faxaflóahafna í viðauka, dagsett 6. apríl).

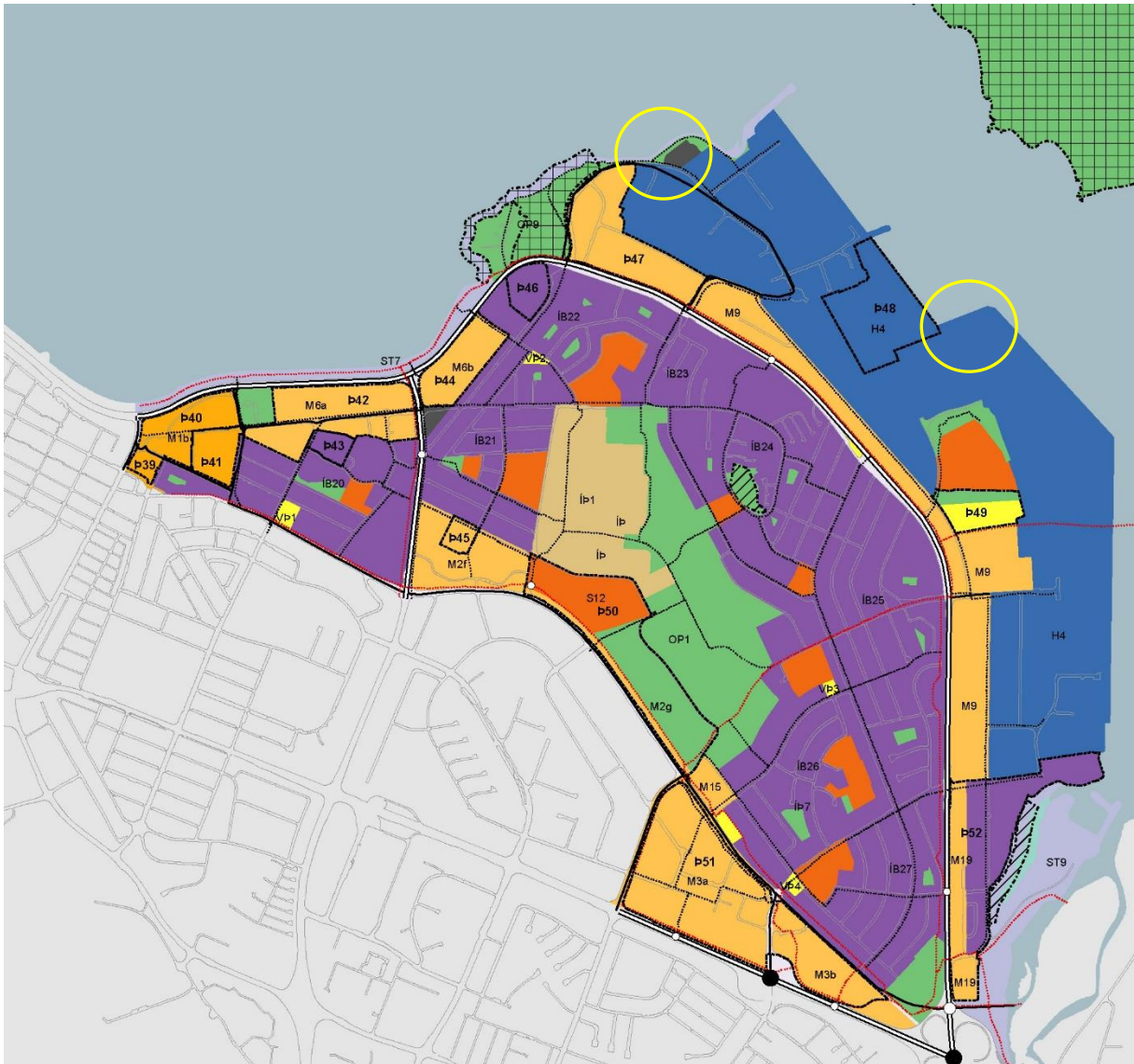
Um hafnarsvæði Sundahafnar gildir eftirfarandi skilgreining:

„**H4. Sundahöfn (Klettasvæði, Vogabakki og Kleppsvík).** Fjölþreytt flutningahöfn með farmstöðvar, gámaelli, vörugeymslur og vörudreifingu. Einnig aðstaða fyrir skemmtiferðaskip. Starfsemi sem fellur undir skilgreiningu athafnasvæða, sbr. skipulagsreglugerð er almennt heimil. Einnig má gera ráð fyrir starfsemi sem fellur undir iðnaðarsvæði, sbr. skipulagsreglugerð, en tilgreina þarf þá starfsemi sérstaklega í deiliskipulagi. Ekki er gert ráð fyrir frekari uppbyggingu smásöluverslunar á svæðinu.“

Þar sem um er að ræða framkvæmdir sem eru tilkynningarskyldar,<sup>2</sup> sbr. 1. viðauki við lög um mat á umhverfisáhrifum framkvæmda, er lagt fram umhverfismat (sjá fylgiskjal unnið af VSÓ-ráðgjöf) þar sem fjallað er um möguleg umhverfisáhrif, sbr. lög nr. 105/2006 um umhverfismat áætlana. Umræddar framkvæmdir eru væntanlega í í C-flokk, skv. lögum um mat á umhverfisáhrifum og eru því tilkynningarskyldar til sveitarstjórnar.

<sup>1</sup> Sjá adalskipulag.is, kaflann Skapandi borg, Hafnarsvæði, bls. 54-57 og kaflann Landnotkun, bls. 210-211.

<sup>2</sup> Landfyllingar allt að 5 ha eru tilkynningarskyldar til sveitarstjórnar, sbr. tl. 10. 23 og breytingar á höfn eru líklega tilkynningarskyldar sbr. tl. 13.02 í 1. Viðauka laga nr. 106/2000 um mat á umhverfisáhrifum. Auk þess mun framkvæmdirnar fela í sér efnislosun vegna landgerðarinnar.



**Mynd 1: Skipulag Sundahafnar samkvæmt Aðalskipulagi Reykjavíkur 2010-2030 (sjá B-hluti, Laugardalur, aðalskipulag.is). Fyrirhugaðar breytingar varða svæði sem tilgreind eru með gulum hring. Áður samþykkt landfylling við Skarfabakka er merkt sem þróunarsvæði, Þ48.**

Stækkun hafnarsvæðis er innan skilgreindra vaxtarmarka svæðisskipulagsins. Í svæðisskipulaginu er gert ráð fyrir að Sundahöfn verði megin vöruflutningahöfn á höfuðborgarsvæðinu. Umræddar breytingar á aðalskipulagi eru því í samræmi við stefnu svæðisskipulagsins um byggðapróun til ársins 2040.



Mynd 2: Áformaðar landfyllingar við Skarfabakka og Kleppsbakka, áður samþykktar og möguleg frekari stækkun. Viðbót sem boðuð er með þessari aðalskipulagsbreytingu nemur um 2 ha og er innan skyggða svæðisins. Landgerð við Kleppsbakka og Skarfabakka er annars innan marka gildandi aðalskipulags. Við frágang breytingar verða mörk hafnarsvæðanna almennt yfirfarin.

## 2. Markmið breytinga

Megin markmið með fyrirhugaðri breytingartillögu eru eftirfarandi:

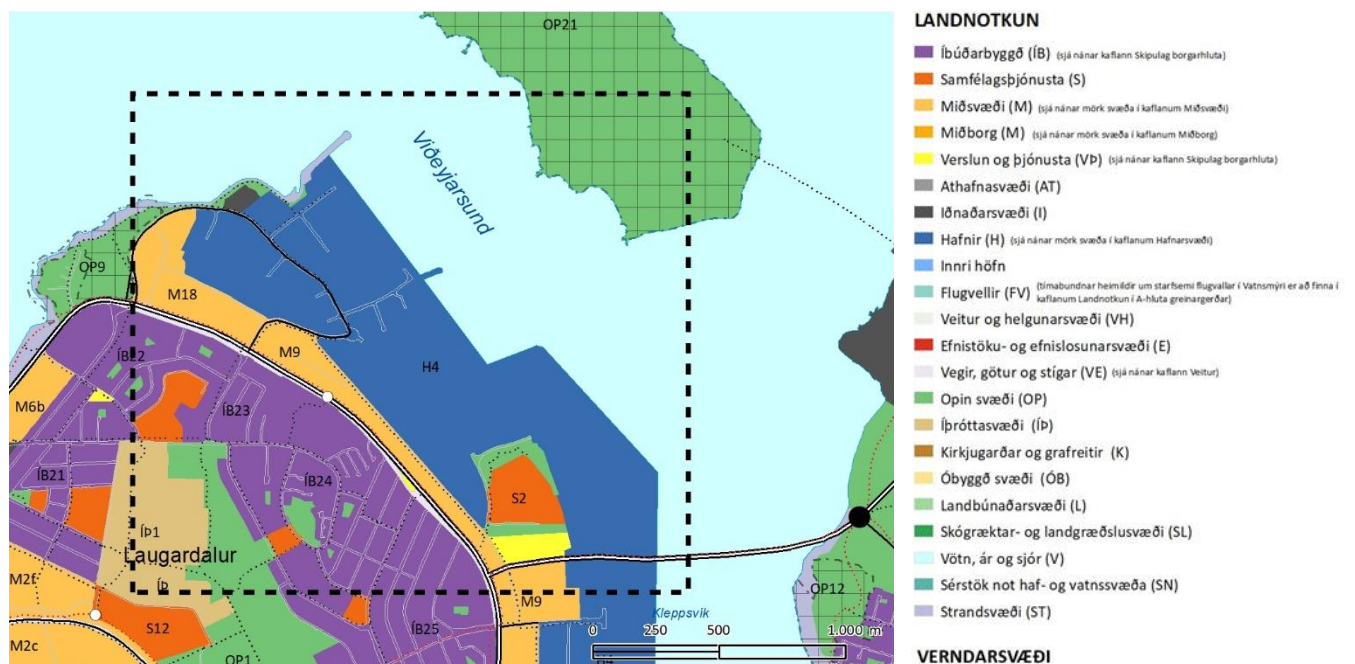
- Auka athafnasvæði vöruflutningahafnar í Sundahöfn og bæta þjónustu hafnarinnar
- Tryggja landrými fyrir nýjar höfuðstöðvar Faxaflóahafna við Klettagarða, þar sem starfsemi hafnarinnar sameinast á einn stað
- Skapa bætt skilyrði fyrir mögulega ylströnd í jaðri hafnarinnar, í nágrenni við útivistarsvæðið í Laugarnesi

### 3. Breytingartillögur

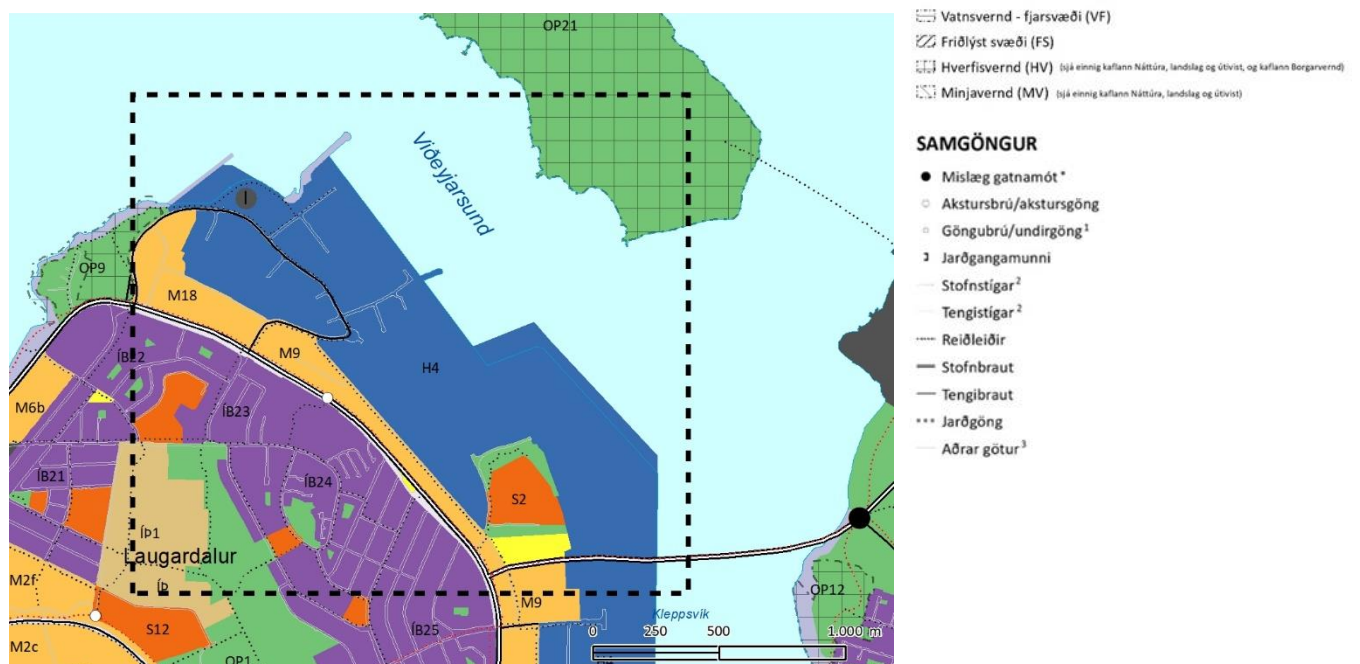
Breytingartillögur varða stækkun hafnarsvæðis (H4) með frekari gerð landfyllinga á tveimur aðskildum svæðum. Annars vegar 2 ha stækkun á áður ráðgerðri landfyllingu við Skarfabakka og hins vegar um 2,5-3 ha landfyllingu við Klettagarða. Legu stíga við Klettagarða er breytt vegna nýrrar landfyllingar þar og skilgreint er strandsvæði (ST) á hluta hennar, í jaðri við opið svæði í Laugarnesi. Lega stíga verður útfærð nánar í deiliskipulagi. Ennfremur er gerð sú breyting að hafnarsvæðið er nú látið ná yfir iðnaðarsvæði skólphreinisstöðvar, sbr. heimildir um slíkt á hafnarsvæði H4 og opið svæði umhverfis hana.

**Breyting við Skarfabakka og Klettagarða (þéttbýlisuppdráttur, mkv. 1:20.000):**

Fyrir:



Eftir:



Eftirfarandi er bætt við skilgreiningu landnotkunar í Sundahöfn, hafnarsvæði H4 (sjá bls. 57 í kaflanum *Skapandi borg* og bls. 211 í kaflanum *Landnotkun*, sjá adalskipulag.is). Viðbótartexti er feitletraður:

„H4. Sundahöfn (*Klettasvæði, Vogabakki og Kleppsvík*). Fjölbreytt flutningahöfn með farmstöðvar, gá mavelli, vörugeymslur og vörudreifingu. Einnig aðstaða fyrir skemmtiferðaskip. Starfsemi sem fellur undir skilgreiningu athafnasvæða, sbr. skipulagsreglugerð er almennt heimil. Einnig má gera ráð fyrir starfsemi sem fellur undir iðnaðarsvæði, sbr. skipulagsreglugerð, en tilgreina þarf þá starfsemi sérstaklega í deiliskipulagi. Ekki er gert ráð fyrir frekari uppbyggingu smásöluverslunar á svæðinu. **Gert er ráð fyrir starfsaðstöðu Faxaflóahafna á nýrri landfyllingu við Klettagarða**“.

## 4. Umhverfimat

Sjá fylgiskjal, Umhverfisskýrsla VSÓ-ráðgjafar, september 2018

## 5. Afgreiðslu- og kynningarferli

Verklýsing vegna aðalskipulagsbreytingar var samþykkt í borgarráði þann 24. maí 2018. Verklýsingin var auglýst í fjölmiðlum og send til eftirfarandi umsagnaraðila: Hverfisráðs Laugardals; Svæðisskipulagsnefndar höfuðborgarsvæðisins; Nágrannasveitarfélögum; Umhverfisstofnun; Vegagerðinni; Skipulagsstofnun; Faxaflóahöfnum; Heilbrigðiseftirliti Reykjavíkur. Einnig hefur verið haft samráð við Veitur við undirbúning tillögugerðarinnar.

Umsagnir bárust frá Skipulagsstofnun (21. júní), Vegagerðinni (19. júní), Umhverfisstofnun (4. júlí), svæðisskipulagsnefnd (24. ágúst), Garðabæ (2. júlí), Seltjarnarnesi (29. ágúst) og Heilbrigðiseftirliti (19. júní). Efnislegar athugasemdir koma fram í umsögnum Skipulagsstofnunar, Heilbrigðiseftirlits og Umhverfisstofnunar, m.a. um ylströnd í nálægð við skólphreinsistöð, tillit til hækkunar sjávarborðs og að þess sé gætt að fyllingarefni séu ómengduð. Fjallað er nánar um þessi atriði í umhverfismati (sjá fylgiskjal).

Drög að aðalskipulagsbreytingu voru kynnt í samræmi við 2. mgr. 30. gr. skipulagslaga í október 2018 og voru send á ný til ofangreinda aðila, auk Veitna, Minjastofnunar og Umhverfis- og heilbrigðisráðs Reykjavíkur. Drögin voru gerð aðgengileg á adalskipulag.is og reykjavik.is. Drögin voru auglýst í fjölmiðli og boðið var uppá opið hús þann 30. október sl. Engar efnislegar athugasemdir höfðu borist við drögin í lok kynningartímans í byrjun nóvember.

## 6. Viðauki



**Minnisblað varðandi erindi Nýs Landsspítala  
þar sem óskað er eftir að Faxaflóahafnir sf. skoði og meti svæði sem gætu  
hugsanlega nýst til móttöku á efni vegna framkvæmda við Landsspítalann á árunum 2018 til 2020**

Með erindi NLSH dags. 23. mars 2018 er óskað eftir mati Faxaflóahafna sf. á möguleikum á að taka á móti efni vegna framkvæmda við nýjan Landsspítala á árunum 2018 til 2020. Um er að ræða u.þ.b. 200.000 m<sup>3</sup> af efni og reiknað með að um 80% efnisins verði nýtanlegt til landfyllinga. Í erindinu kemur eftirfarandi fram:

- ✓ Að mikilvægt sé að stytta aksturleiðir til losunar.
- ✓ Að fyrirvari sé um notkun á öllu því efni sem til fellur vegna eigin nota.
- ✓ Að umhverfissjónarmið vegi þungt þegar horft er til stuttra aksturleiða.

Á tveimur fundum með fulltrúum NLSH var gerð grein fyrir helstu þáttum fyrirhugaðrar framkvæmdar og verktíma. Miðað við erindi NLSH er verktíminn áætlaður 2018 - 2020, en beðið er heimildar til útboðs. Miðað við útboð framkvæmda á árinu 2018 má reikna með að efni berist frá framkvæmdasvæðinu um eða upp úr næstu áramótum. Þegar að framkvæmdir hefjast þarf verk að ganga hratt fyrir sig og ekki er hægt að geyma og vinna fyllingarefni á framkvæmdasvæði spítalans.

Við skoðun á hugsanlegum landfyllingarsvæðum á og í grennd við hafnarsvæði Faxaflóahafna sf. þá leiðir sú skoðun eftirfarandi í ljós:

- ✓ Í Örfirisey eru engin svæði á aðalskipulagi ætluð til landfyllinga.
- ✓ Á Gelgjutanga er hugsanlegt að nota lítinn hluta efnis til landmótunar með ströndinni, en það svæði er utan þróunarsvæða Faxaflóahafna sf. og flutningsleiðir eru orðnar talsverðar. Þessi kostur er ekki skoðaður frekar.
- ✓ Í Sævarhöfða er mögulegt að nota efnið til landfyllingar þegar Reykjavíkurborg ákveður að halda landfyllingu þar áfram, en það verkefni er ekki á vegum Faxaflóahafna sf. Ekki liggja fyrir niðurstöður umhverfismats fyrir síðari verkáfangi landgerðar og flutningsleiðir eru orðnar talsverðar. Þessi kostur er ekki skoðaður frekar.
- ✓ Þegar kemur að framkvæmdum í Vatnagörðum verður hægt að taka þar á móti talsverðu efni - en sú framkvæmd er ekki áætluð fyrir en einhvern tíma eftir árið 2020.
- ✓ Á hluta strandlengjunnar með Klettagörðum er mögulegt að koma fyrir landfyllingu og tengja hana landi Faxaflóahafna sf. í Sundahöfn.

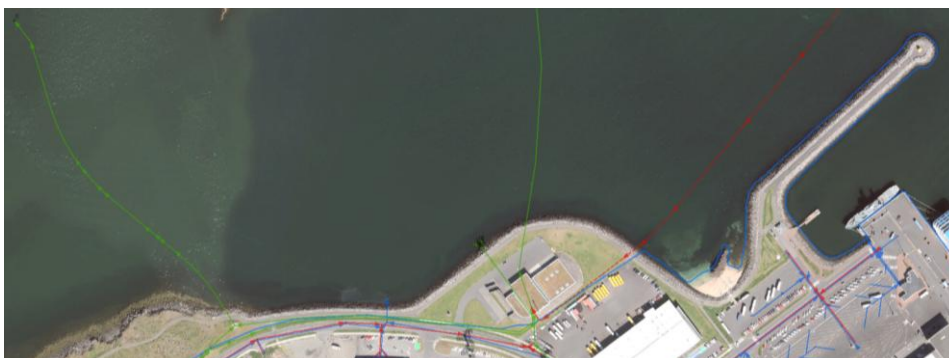


### **Svæði norðan við Klettagarða**

Hentug staðsetning fyrir nýja landfyllingu gæti verið við eldri landfyllingu og manngerða strandlínu norðan við Klettagarða, austan við Laugarnes og vestan við vitann á Skarfagarði. Mögulegt væri að losa þar um 300.000 m<sup>3</sup> af efni, sem gæti orðið um 25.000-30.000 m<sup>2</sup> (2,5-3 ha) fylling, sem tekið gæti á móti öllu því efni sem flutt væri af lóð Landsspítalans. Fyllingin gæti einnig tekið við hluta burðarhæfs efnis af lóð á Kirkjusandi þegar framkvæmdir fara þar af stað og hugsanlega öðrum framkvæmdum í borgarlandinu. Landfylling á þeim stað sem nefndur er og sjá má á meðfylgjandi mynd, er ekki á aðalskipulagi og því þyrfti að koma til aðalskipulagsbreyting og síðan deilskipulag.



- ✓ Svæðið er um 3,0 km frá framkvæmdasvæðinu við Landspítalann - akstur með efnið í Bolaöldu yrði um 35,0 km hvor leið.
- ✓ Meðfram Klettagörðum frá hverfisverndarsvæði í Laugarnesi er grjótvörn sem höfnin raðaði þegar unnið var að framkvæmdum við Klettagarða. Ströndin, sem er um 300 - 400 metrar, er því hluti landgerðar sem unnin var á árunum 1990 -2000.
- ✓ Nefnt hefur verið að Veitur þurfi á því að halda að koma yfirfallslögn hitaveitu í sjó einhvers staðar á Sundahafnasvæðinu. Mögulegt væri að koma slíkri lögn fyrir á þeirri landfyllingu sem nefnd er og nýta það vatn sem kemur úr lögninni við framtíðarnot af hluta landfyllingarinnar sem ylströnd og útivistarsvæði
- ✓ Á lóð sem liggur að svæðinu er skólphreinsistöð Veitna. Stöðin er stærsta skólphreinsistöð landsins og tekur við skólpi frá nær helmingi höfuðborgarsvæðisins. Þrjár lagnir eru frá stöðinni. Tvær yfirfallslagnir og ein megin útrás, sem liggur um 5 km. út frá landinu. Mögulegt væri að fylla að þeim lögnum og gera nauðsynlegar ráðstafanir varðandi yfirfallslagnir. Rætt hefur verið við fulltrúa Veitna um þær hugmyndir sem fram koma í minnisblaði þessu og kom þar m.a. eftirfarandi fram:
  - I. Staðsetning ylstrandar í nálægð við skólphreinsistöðina þarfnast sérstakrar skoðunar.
  - II. Til framtíðar litið þarf að skoða mögulega stækkun lóðar hreinsistöðvarinnar.
  - III. Við landfyllingu á þeim stað sem gerð er tillaga um þarf að grípa til ákveðinna ráðstafana vegna lagna sem liggja frá stöðinni.
  - IV. Verði ákveðið að hrinda verkefninu í framkvæmd er nauðsynlegt að Veitur komi beint að atriðum sem snúa að skipulagningu svæðisins.



- ✓ Landfylling á þeim stað sem tilgreint er hefði ekki áhrif á hverfisverndarsvæðið í Laugarnesi, en væri í raun viðbót við þá landfyllingu sem unnið var að á árunum 1990 -2000.



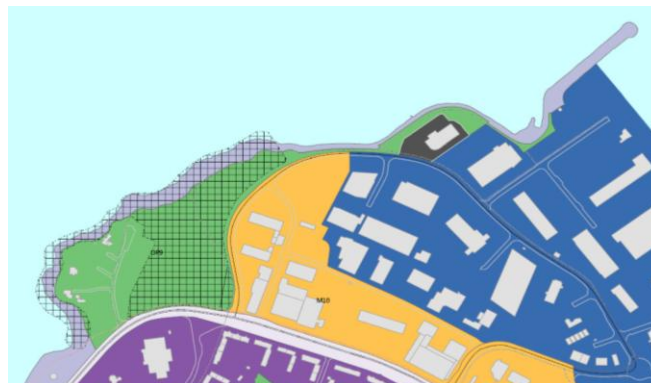
- ✓ Landfylling af þeirri stærð sem nefnd er (25-30.000 m<sup>2</sup>) væri undir mörkum greina 10.22 og 10.23 í viðauka 1 með lögum nr. 106 frá árinu 2000 um mat á umhverfisáhrifum. Framkvæmdin fellur í flokk C samkvæmt Viðauka I og um þær framkvæmdir er kveðið á um í 6. grein aga um umhverfismat. Vinna þyrfti umhverfisskýrslu skv. lögum nr. 105 frá 2006 um mat á umhverfisáhrifum áætlana.
- ✓ Til þess að unnt væri að taka á móti efni á þeim stað sem nefndur er þyrfti breytingu á aðalskipulagi Reykjavíku og deiliskipulag fyrir svæðið. Óljóst er hversu langan tíma slík aðgerð tæki, en því lengri tíma sem slík breyting tæki þeim mun ólíklegra er að mögulegt væri að taka við efni á þeim tíma sem NLSH þarf að koma frá sér efni.

### Landnotkun á landfyllingu við Klettagarða

Í Aðalskipulagi Reykjavíkur 2010-2030 er Laugarnestanginn skilgreindur sem opið svæði OP9:

*"Mikið er um búsetuminjar og ströndin er að mestu ósnortin. Allur tanginn er skilgreindur sem hverfisverndarsvæði. Hlutverk svæðisins sem söguleg heimild um náttúru og búsetuhætti fyrri alda er einstakt. Megin stefna fyrir skipulag svæðisins miðar að því að tvinna saman fjölbreytta náttúru svæðisins og búsetuminjar þannig að samspil þessara þátta sé sem eðlilegast."*

Fyrirhuguð landfylling yrði hins vegar staðsett við eldri landfyllingu og manngerða strandlínu austan við hverfisverndarsvæðið. Sunnan og austan við fyrirhugaða landfyllingu er landnotkun skilgreind sem hafnarvæði en suðvestan við svæðið er skilgreint miðsvæði M18. Ný landfylling gæti fallið undir hvora skilgreininguna sem er.



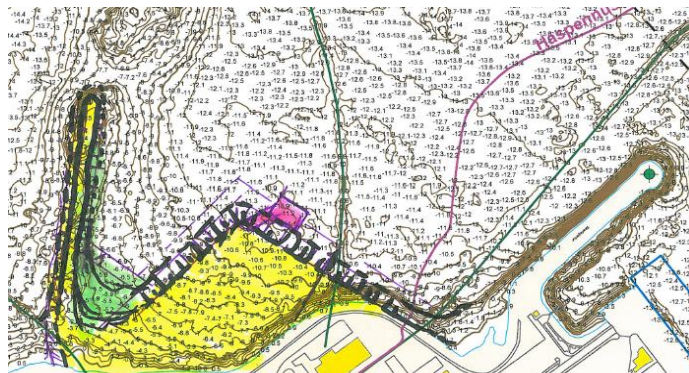
Eftirfarandi kæmi til greina þegar horft er til nýtingar landfyllingar við Klettagarða:

- a) Í Reykjavík eru Faxaflóahafnir sf. með tvær aðskildar starfsstöðvar í Hafnarhúsinu og Bækistöð við Fiskislóð. Aðstaða skipaþjónustu í Hafnarhúsinu er orðin erfið af ýmsum ástæðum m.a. vegna starfsmannaðstöðu og aðkomuleiða. Því hefur verið skoðað hvar koma mætti starfseminni fyrir í Reykjavík og ná fram hagræðingu í rekstri undir sama þaki, á stað sem dugað gæti til lengri tíma fyrir fyrir sameinaða aðstöðu Faxaflóahafna sf. Með því að nýta um 10-15.000 m<sup>2</sup> lóð á landfyllingu væri unnt að koma fyrir skrifstofu, aðstöðu skipaþjónustu og aðstöðu Bækistöðvar. Mögulegt væri einnig að útbúa aðstöðu fyrir dráttarbáta fyrirtækisins, sem væru

þannig staðsettur miðsvæðis milli Sundahafnar og Gömlu hafnarinnar og af því rekstrarlegt- og umhverfislegt hagræði. Samhliða yrði lóðabörf Veitna skoðuð.

- b) Með yfirfallslögn hitaveitu mætti útbúa aðstöðu fyrir útivist við sjóinn, sem væri á um 10 - 12.000 m<sup>2</sup>. Ef settur yrði garður út með grynningum Laugarnestanga yrði til skýlt strandsvæði innan garðs. Rætt hefur verið um möguleika á ylströnd við Skarfaklett, þar sem nú er manngerð lítil vík með hvítum skeljasandi austan við skólphreinsistöðina. Borgarstjóri stofnaði starfshóp í október 2017 til að fullkanna og útfæra möguleika á að nýta umframvatn frá virkjunum eða borholum Orkuveitu Reykjavíkur til að skapa nýjar ylstrandir annars vegar við Gufunes og hins vegar við Skarfaklett. Svæðið við Skarfaklett, sem horft hefur verið til í þessu samhengi er hins vegar mjög lítið auk þess sem umferð er þar mikil vegna hafnarstarfseminnar, einkum að sumarlagi. Því væri ráð að hafa ylströndina frekar við grynningar út frá Laugarnestanga með aðkomu frá nýju fyllingunni. Nesjvallavirkjun framleiðir mun meira af heitu vatni á sumrin en þörf er á fyrir og því er umframvatn talsvert á þeim tíma. Heita vatnið til ylstrandarinnar myndi koma úr svokallaðri Sundlaugastöð.

Við framkvæmdir á hugsanlegri landfyllingu á þeim stað sem gerð er tillaga um að skoða gæfist tækifæri til að ganga frá betri göngutengingum frá Sundahafnar svæðinu að göngustíg við Sæbraut. Gengið yrði frá nýjum göngustíg á útbrún fyllingar sem tengdi saman göngustíga Laugarness, Skarfakletts og Skarfagarðs. Gerð yrði ný akstursaðkoma frá Klettagörðum fyrir svæðið. Hér að neðan má sjá dæmi um útlínur landfyllingar þar sem saman færi ylströnd og aðstaða fyrir dráttarbáta Faxaflóahafna sf.:



### Niðurstaða

Mikil þörf er á svæðum fyrir losun á efni frá uppbyggingarsvæðum í borginni á næstu misserum. Ef að ekki finnast slík svæði á næstunni mun þurfa að flytja efni upp í Bolaöldu við Vífilfell með tilheyrandi kostnaði og umhverfisáhrifum. Mun æskilegra væri að finna stað innan borgarmarkanna skammt frá uppbyggingarsvæðunum til losunar á slíku efni. Efni frá Landspítalalóðinni þarf að fara jafnóðum frá svæðinu þar sem að starfsemi spítalans verður rekin í þeim húsum sem fyrir eru meðan á framkvæmdum stendur. Um er að ræða gott landfyllingarefni, sem myndi að mestu nýtast í fyllingar. Sú landgerð, sem hér er lögð til, er staðsett skammt frá uppbyggingarsvæðum í borginni, t.d. bæði Landspítala og Kirkjusandi. Að teknu tillit til núverandi lagna í fjöru og sjó er aðkoma að svæðinu tiltölulega auðveld og engin starfsemi á aðliggjandi landi sem yrði fyrir raski af framkvæmdum á staðnum. Það land sem fyllt yrði upp við eru eldri landfyllingar og manngerð strandlengja. Við landfyllinguna myndast gott og vel staðsett land innan borgarmarkanna. Einnig væri hægt að nýta hluta landfyllingarinnar sem aðkomu að ylströnd og móta mun stærri ylströnd með meiri útivistarmöguleika en hægt er á svæði við Skarfaklett, sem nú er til skoðunar. Í þessu sambandi þarf að taka tillit til skólphreinsistöðvarinnar þegar og ef verkefnið er skoðað nánar.

Eftir að samþykki fæst fyrir slíkri fyllingu frá borgaryfirvöldum, þá er næsta skref að gera breytingar á skipulagi til að gera ráð fyrir henni. Það ferli getur tekið þó nokkurn tíma og því er brýnt að hefja þá vinnu sem fyrst ef að taka á við efni frá Landspítalalóð og mögulega Kirkjusandi. Um er að ræða 2-3 hektara landfyllingu (þ.e. undir 5 ha) sem er því undir mörkum greinar 10.22 í viðauka 1 með lögum

nr. 106/2000 um mat á umhverfisáhrifum. Við umhverfismat áætlunar (aðalskipulagsbreytingar) þarf að taka tillit til þeirra áhrifa sem myndu hljóta af því að flytja efni frá uppbyggingarsvæðum í borginni að Bolaöldu í stað þess að fara í umrædda landgerð.

Samþykki Reykjavíkurborgar og ákvörðun um málsmeðferð er forsenda þess að unnt sé að fara í nauðsynlegar skipulagsaðgerðir í þessu efni og sú vinna þyrfti að ganga snurðulaust fyrir sig til þess að framkvæmdin komi að gagni í tengslum við verkefni NLSH.

Reykjavík 6.4.2018

Gísli Gíslason, hafnarstjóri

Jón Þorvaldsson, aðstoðarhafnarstjóri

Halldóra Hrólfsdóttir, skipulagsfulltrúi

