



Borgarráð

Reykjavík, 4. maí 2026

MSS26050001

Viljayfirlýsing um Friðarósk

Lagt er til að borgarráð samþykki hjálagaða viljayfirlýsingu milli Reykjavíkurborgar og For Yoko Ono dags. 10. október 2025 varðandi sameiginlegt markmið um samstarf við þróun og framkvæmd listaverkefnisins Peace House (Friðarskjól), sem er í samræmi við tillögu nr. 5 í skýrslu stýrihóps um framtíðarsýn fyrir Viðey sem lagt var fram og samþykkt í menningar- og íþróttaráði 29. nóvember 2025 og í borgarráði 4. desember 2025.

Greinargerð:

Tillaga 5 í skýrslu stýrihóps um framtíðarsýn í Viðey var að hafinn verði undirbúningur að uppsetningu á systurverki Friðarsúlunnar samkvæmt hugmyndum listakonunnar Yoko Ono. Hugmyndin að baki verkinu er áningarstaður fyrir gesti Viðeyjar þar sem varðveittar eru óskir almennings um heimsfrið. Allt frá 1996 hefur Yoko Ono boðið fólki að skrá óskir sínar á þar til gerð tré víða um heim og er verkið stöðugt í vinnslu. Óskirnar verða gerðar aðgengilegar í hinu nýja verki í Viðey sem staðsett yrði á fallegum útsýnisstað til íhugunar og upplifunar. Fyrirhugað er að verkið verði látlaust í útliti og hönnun, falli vel að umhverfinu og auki enn frekar á áherslu Viðeyjar sem friðarstaður í víðsjárverðum heimi.

Með viljayfirlýsingunni er lýst yfir gagnkvæmum vilja Reykjavíkurborgar annars vegar og listamannsins Yoko Ono (Studio One) hins vegar til að vinna saman að þróun og framkvæmd listaverksins „Peace House“ (vinnuheiti), sem hugsað er sem fylgihlutur listaverksins Friðarsúlunnar í Viðey. Þá kemur fram í viljayfirlýsingunni að aðilar hyggjast eiga áframhaldandi samtal um skilgreiningu umfangs, markmiða og tímaramma verkefnisins. Listakonan Yoko Ono (Studio One) mun vinna að því að tryggja fjármögnun, enda fellur hönnunar- og byggingarkostnaður listaverksins á listamanninn. Reykjavíkurborg mun vinna að því að greina staðsetningu, úrræði og nauðsynlegan stuðning vegna framkvæmdarinnar, auk þess sem skilgreind verða verkefni og ábyrgð er varða daglegan rekstur og framtíðarumsjón með verkefninu.

Þessi viljayfirlýsing er ekki lagalega bindandi heldur felur hún í sér formlega yfirlýsingu um ásetning aðila. Hún stofnar hvorki til skuldbindinga né ábyrgðar fyrir annan hvor aðilann. Allir framtíðarsamningar um framkvæmd, fjármögnun eða réttindi verða gerðir í sérstökum samningi sem þarfnast samþykkis borgarráðs, komist aðilar að samkomulagi um slíkt. Viljayfirlýsingin gildir í 12 mánuði frá undirritunardegi, nema henni sé framlengt eða hún felld úr gildi með gagnkvæmu samkomulagi aðila.

Heiða Björg Hilmisdóttir
borgarstjóri

Hjálagt:

1. Viljayfirlýsing dags. 10. október 2025
2. Peace house – sögulegt yfirlit
3. Stefna fyrir Viðey – Samantekt stýrihóps, nóvember 2025.



Reykjavík

**Memorandum of Understanding (MoU)
Between The City of Reykjavík and artist Yoko Ono (Studio One)**

Purpose

This Memorandum of Understanding (MoU) sets forth the mutual intention of the City of Reykjavík and artist Yoko Ono (Studio One) to collaborate on the development and realization of an artistic project: "Peace House" (Working Title) as a companion piece to the Imagine Peace Tower in Viðey Island.

Background

In 2007 Yoko Ono unveiled the public artwork IMAGINE PEACE TOWER on Viðey Island in Reykjavík, Iceland. The artwork is a symbol of Ono and John Lennon's work for world peace, and a beacon for the world to look to in our collective wish for achieving peace. In the shape of a wishing well with 'IMAGINE PEACE' engraved in 24 languages on the tower, since its inception the artwork has been sharing its light with the entire world.

When Yoko began planning the IMAGINE PEACE TOWER, her intention was to store all the wishes she had collected from her artwork 'Wish Tree' in the base of the tower. That number is now over 2.5 million, and comes from over 35 countries across all continents, and 250 venues. Due to size constraints it has not been possible to physically store the wishes in the base of the tower. As a solution, Yoko conceived of the idea to build a 'Peace House' a short walking distance from the artwork.

In a small structure perched on a hill in Viðey, overlooking the mountains and ocean, the wishes would be stored beneath and visitors would be able to reflect on top of 'the worlds wishes'. The 'Peace House' would also serve as an archive and repository for these wishes from the world, creating a powerful draw for any visitor to encounter. A steering committee on the future policy of Viðey Island has included the Peace House project in its proposals that will be finalized in the next few weeks.

Scope of Collaboration

Both parties intend to engage in ongoing dialogue to define the scope, goals, and timeline of the 'Peace House'. They intend to respect each other's creative, administrative, and legal responsibilities throughout the process. Artist Yoko Ono (Studio One) will work towards securing funding, as the design and construction cost of 'Peace House' will be the responsibility of the artist.

The City of Reykjavík will work towards identifying the site, resources, and logistical support for the project's realization, as well as the responsibilities for the daily operations and future stewardship of the project.

Non-Binding Nature

This MoU is not legally binding but serves as a formal expression of intent. It does not create any enforceable obligations or liabilities for either party. Any future agreements regarding implementation, funding, or rights will be formalized in a separate contract if the Parties come to an agreement. This MoU shall remain in effect for a period of 12 months from the date of signing, unless extended or terminated by mutual agreement.

Reykjavík, 10.10.2025

Signatures

For the City of Reykjavík

For Yoko Ono (Studio One)

Heiða Björg Hilmisdóttir

Connor Monahan, Studio Director for Yoko Ono

Árið 2007 afhjúpaði Yoko Ono verkið *Friðarsúluna* (IMAGINE PEACE TOWER) í Viðey, rétt undan ströndum Reykjavíkur. Verkið var hugsað sem opinbert listaverk og stendur súlan sem tákn um sameiginlega skuldbindingu Ono og John Lennon við heimsfrið, og sem leiðarljós um samstillta viðleitni að því marki. Verkið er mótað eins og óskabrunnur í laginu og ber áletrunina „Hugsa sér frið“ á 24 tungumálum. Það er sýnilegt úr mikilli fjarlægð, ljær nærliggjandi umhverfi svigrúm til íhugunar og felur í sér boð um að hugsa frið ekki sem abstrakt hugmynd, heldur sem sameiginlega athöfn. Líkt og Ono lýsti við afhjúpun verksins er þetta „ljós visku, lækningar og valdeflingar ... ljós friðar“.

Uppruna Friðarsúlunnar má rekja til eldra hugmyndaverks Ono frá árinu 1965 sem bar heitið *Ljóshús*. Í svokallaðri *Söluskrá* Ono var verkinu lýst sem „húsi byggðu úr ljósi sem stafar frá prismum og tekur breytingum í samræmi við tíma dags“ og gerði ráð fyrir mannvirki sem væri alfarið úr ljósi. Árið 1967 spurði John Lennon hvort byggja mætti verkið í garði hans; Ono svaraði að það væri aðeins til sem hugmynd. Þegar Friðarsúlan reis áratugum síðar hélt hún þessari sýn lifandi og umbreytti hugmyndinni í opinbert listaverk sem var mótað í og helgað minningu Lenbons.

Við undirbúning Friðarsúlunnar gerði Ono ráð fyrir að í grunni hennar yrðu varðveittar handskrifaðar óskir sem safnað hafði verið í gegnum þáttökuverkefnið *Óskatré*. Í því er almenningi boðið að skrifa óskir sínar um frið og hengja þær á lifandi tré – smáar, persónulegar yfirlýsingar sem safnast saman í sameiginlega, alþjóðlega rödd.

Við afhjúpun Friðarsúlunnar hafði nær ein milljón óska safnast saman. Í dag fer fjöldinn yfir tvær milljónir sem borist hafa að frá meira en 35 löndum í gegnum hundruð Óskatrjáa um víða veröld.

Þar sem ekki reyndist unnt að varðveita þetta sívaxandi óskasafn í súlunni sjálfri lagði Ono til að reist yrði *Friðarósk* (*Peace House*) – lítið mannvirki í göngufæri frá Friðarsúlunni. Friðarósk er hugsað bæði sem framlenging listaverksins og sem staður til íhugunar. Í undirstöðu verksins verða óskirnar varðveittar á meðan rýmið þar fyrir ofan býður gestum að staldra við og hugleiða það sem Ono hefur kallað „óskir heimsins“.

Með þessum hætti er Friðarósk ekki einungis geymsla, heldur áframhald á kjarna hugmynda verksins: að friður sé eitthvað sem við ímyndum okkur saman og framfylgjum í sameiningu. Saman mynda Friðarsúlan og Friðarósk heildstætt listaverk – verk sem gefur sameiginlegum vonum fólks um allan heim skýra og áþreifanlega mynd.

In 2007, Yoko Ono unveiled *IMAGINE PEACE TOWER* on Viðey island, off the coast of Reykjavik, Iceland. Conceived as a public artwork, the tower stands as a symbol of Ono and John Lennon's commitment to world peace and as a beacon for its collective pursuit. Shaped like a wishing well, it bears the inscription "IMAGINE PEACE" in 24 languages. Visible from great distances, the work transforms the surrounding landscape into a field of reflection, an invitation to imagine peace not as an abstract ideal, but as a shared act. As Ono described at its unveiling, it is "a light of wisdom, healing, and empowerment...a light of peace."

The origins of *IMAGINE PEACE TOWER* lie in an earlier conceptual work by Ono from 1965 titled *LIGHT HOUSE*. Described in her *Sales List* as “a house constructed of light from prisms, which exist in accordance with the changes of the day,” it imagined a structure composed entirely of light. In 1967, Lennon asked if the work could be built in his garden; Ono replied that it existed only as an idea. Realized decades later, *IMAGINE PEACE TOWER* carries that vision forward, transforming a conceptual gesture into a public work, developed and dedicated to his memory.

When planning the tower, Ono envisioned housing within its base the handwritten wishes collected through her participatory work *Wish Tree*. In this work, visitors are invited to write wishes for peace and hang them on living trees—small, personal expressions that accumulate into a shared, global voice.

At the time of the tower’s unveiling, nearly one million wishes had been collected. Today, that number exceeds two million, contributed across more than 35 countries and through hundreds of *Wish Tree* installations worldwide.

Because the tower itself could not physically contain this expanding collection, Ono proposed the creation of a *Peace House*—a small structure within walking distance of the tower. Conceived as an extension of the artwork and as a place of contemplation, the *Peace House* would hold a collection of the wishes beneath its foundation, while providing a space above for visitors to reflect on what Ono has described as “the world’s wishes.”

In this way, the *Peace House* is not simply a repository, but a continuation of the work’s central idea: that peace is something imagined and carried collectively. Together, the *IMAGINE PEACE TOWER* and the *Peace House* form an extended work—one that gives form to the shared hopes of people around the world.



Borgarráð

Reykjavík, 4. desember 2025

MIR24080006

Tillögur stýrihóps um framtíðarsýn fyrir Viðey

Lagt er til að borgarráð samþykki að vísa öllum tíu tillögum stýrihóps um framtíðarsýn fyrir Viðey til lagalegrar og fjárhagslegrar greiningar hjá menningar- og íþróttasviði og umhverfis- og skipulagssviði og þá fari tillögurnar í frekari útfærslu og forgangsröðun hjá menningar- og íþróttasviði. Tillögurnar verði svo lagðar fyrir menningar- og íþróttaráð og borgarráð.

Heiða Björg Hilmisdóttir
borgarstjóri

Hjálagt:

Tillögur og samantekt stýrihóps um framtíðarsýn fyrir Viðey, dags. 28. nóvember 2025 ásamt stefnu fyrir Viðey – samantekt stýrihóps, dags. nóvember 2025.



Borgarráð

Reykjavík, 28. nóvember 2025

MIR24080006

Tillögur og samantekt stýrihóps um framtíðarsýn fyrir Viðey

Á fundi menningar- og íþróttaráðs 28. nóvember 2025 voru lagðar fram og samþykktar eftirfarandi tillögur og hjálögð samantekt stýrihóps um framtíðarsýn fyrir Viðey og þeim vísað til borgarráðs.

1. Fræðsluhlutverk: Styrkja skal fræðsluhlutverk Viðeyjar gagnvart börnum og ungmönnum með það að markmiði að yngsta kynslóðin í borginni tengist Viðey á jákvæðan og uppbyggilegan máta, með fræðslustarfi og námskeiðahaldi. Sett verði það markmið að öll grunnskólabörn heimsæki Viðey a.m.k einu sinni á skólagöngunni og taki þátt í verkefnavinnu sem tengist Viðey, til að mynda varðandi friðarmál, sögu Reykjavíkur, listsköpun, en ekki síst varðandi útivist, náttúruupplifun og náttúrulæsi. Menningar- og íþróttasviði verði falið í samstarfi við skóla- og frístundasvið að móta aðgerðir og leiðir að þessu markmiði.

2. Aðgengismál: Aðgengi verði bætt í Viðey þar með talið að helstu mannvirkjum og menningarminjum í eyinni. Sérstök áhersla verði lögð á aðgengismál til og frá Viðey og setja skal stefnuna að því að tryggja aðgengi fyrir öll að Viðeyjarstofu og Viðeyjarkirkju, t.d. með römpum og bættu aðgengi að snyrtingu inni í Viðeyjarstofu, annað hvort með lyftu niður í kjallara, eða með því að útbúa snyrtingu á jarðhæð hússins. Þörf er á að fara í endurbætur á Naustinu, sem er mikilvæg aðstaða fyrir gesti, en einnig Vatnstanki, sem getur þjónað sama hlutverki í þorpinu við Sundabakka. Þá þarf að fara í töluverðar umbætur á göngustígum auk þess sem tryggja skal fullnægjandi reglulegt viðhald og endurbætur á helstu mannvirkjum í eyinni sem snúa að aðgengi. Vísað er til aðgerðaáætlunar í nýrri aðgengisúttekt aðgengisfulltrúa borgarinnar um Viðey.

Menningar- og íþróttasviði verði falið í samvinnu við umhverfis- og skipulagssvið og aðgengisnefnd að koma henni í framkvæmd.

3. Gildi og varðveisla elstu húsanna: Skerpt verði á hlutverki og gildi Viðeyjarstofu og -kirkju og unnið að því að tryggja varðveislu þeirra, sem elstu steinhúsa Reykjavíkur og einstakra sögufrægra bygginga. Menningarlegt gildi þeirra er ótvírætt og því er mjög brýnt að farið verði í greiningu á hlutverki og notkun húsanna. Skoðað verði hvernig unnt sé að auka miðlun merkrar sögu í Viðeyjarstofu, t.d. í skrifstofurými sem var stjórnarsýslumiðstöð landsins um skeið. Þá verði farið í allsherjar yfirferð á viðhaldspörf og endurbótum varðandi rafmagn, vatnslagnir og öryggismál. Gera þarf greiningu á ástandi mannvirkja í eyinni og setja vandað viðhald þeirra í forgang, sem einna dýrmætustu menningarminjar Reykjavíkurborgar. Ábyrgð á framkvæmd verði falin menningar- og íþróttasviði og umhverfis- og skipulagssviði.



4. Betri nýting mannvirkja: Stefna skal að aukinni nýtingu mannvirkja Viðeyjar með áherslu á Viðeyjarstofu, Viðeyjarkirkju, Skóla, Ráðsmannshúsið, Naustið og Vatnstank. Mikilvægt er að Reykjavíkurborg nýti betur mannvirkin fyrir fundi, ráðstefnur og aðra viðburði. Lögð verði áhersla á að kynna betur útleigumöguleika mannvirkjanna. Skoða skal möguleika á því að Ráðsmannshús verði nýtt sem dvalarstaður fræði- og/eða listamanna yfir sumarmánuðina, með áherslu á verkefni sem tengjast Viðey. Menningar- og íþróttasviði er falin framkvæmd ásamt skrifstofu borgarstjóra og borgarritara. Undirtitill kemur hér ef nauðsyn er á

5. „Friðarósk“: Hafinn verði undirbúningur að uppsetningu á systurverki Friðarsúlunnar samkvæmt hugmyndum listakonunnar Yoko Ono. Hugmyndin að baki verkinu „Friðarósk“ (Peace House) er áningarstaður fyrir gesti Viðeyjar þar sem varðveittar eru óskir almennings um heimsfrið. Allt frá 1996 hefur Yoko Ono boðið fólki að skrá óskir sínar á þar til gerð tré víða um heim og er verkið stöðugt í vinnslu. Óskirnar verða gerðar aðgengilegar í hinu nýja verki í Viðey sem staðsett yrði á fallegum útsýnisstað til íhugunar og upplifunar. Fyrirhugað er að verkið verði látlaust í útliti og hönnun, falli vel að og skerpi enn frekar á gildi Viðeyjar sem friðarstað í víðsjárverðum heimi. Friðarósk hefur alla burði til að verða áhugaverður áfangastaður í eyinni.


6. Höfði friðarsetur: Samstarf verði aukið við Höfða friðarsetur um viðburðahald tengt friðarmálefnum í Viðey. Tækifæri geta falist í því að tengja hina árlegu friðarráðstefnu Höfða friðarseturs 10. október enn betur við Viðey og tendrun Friðarsúlunnar á afmælisdegi Johns Lennons 9. október. Halda mætti sýningu á verkum grunnskólanemenda um frið í myndlistarsamkeppninni Mayors for Peace, námskeið fyrir unga leiðtoga með erlendan bakgrunn, á vegum Höfða friðarseturs, úti í Viðey auk þess sem halda mætti viðburði í tengslum við alþjóðlega mannréttindadaginn, 10. desember.

7. Rannsóknir: Efldar verði náttúrufarsrannsóknir í Viðey, hvort heldur á gróðri og dýralífi. Einnig verði fornleifarannsóknum haldið áfram í Viðey, en aðeins hluti af bæjarhólnum hefur verið rannsakaður. Áhersla verði lögð á að ljúka fornleifaskráningu og auka rannsóknir með jarðsjá. Ábyrgð er falin umhverfis- og skipulagssviði og menningar- og íþróttasviði.

8. Borgarkönnun: Efnt verði til Borgarkönnunar til að fá fram viðhorf og afstöðu borgarbúa til Viðeyjar og hugmynda um aukið aðgengi, s.s. varðandi landtengingu eða brú út í Viðey, þjónustustig, aðstöðu fyrir gesti og ferðafólk, mögulega friðlýsingu, nýtingu mannvirkja, gildi Viðeyjarstofu og -kirkju o.s.frv. Ábyrgð er falin menningar- og íþróttasviði í samvinnu við þjónustu- og nýsköpunarsvið.

9. Markaðssetning og kynning: Brýnt er að örva markaðssetningu og kynningu á Viðey sem sögufrægum og friðsælum áningastað í borgarlandinu gagnvart innlendum og erlendum ferðamönnum. Efla skal viðburðahald í anda Viðeyjar, til að auka aðdráttarafl og glæða gestastraum til eyjunnar. Yfir vetrartímam verði fremur lögð áhersla á viðburðahald, en siglingar og opnunartími Viðeyjarstofu ráðist meira af eftirspurn en á sumrin. Ábyrgð er falin menningar- og íþróttasviði í samvinnu við skrifstofu samskipta og viðburða hjá Reykjavíkurborg og Markaðsstofu höfuðborgarsvæðisins.





10. Þjónusta: Huga þarf að þjónustuframboði og úrbótum varðandi þjónustustig, þ.m.t. veitingasölu á sumrin og yfir vetrarmánuðina. Í Viðeyjarstofu skal boðið upp á frambærilega veitingaþjónustu í anda staðarins, sem hluta af upplifun gesta í eyinni. Menningar- og íþróttasviði er falin ábyrgð á framkvæmd.

Virðingarfyllst,



Steinþór Einarsson
sviðsstjóri

Menningar- og íþróttasvið

Hjálagt:
Stefna fyrir Viðey



Reykjavík



Stefna fyrir Viðey

Samantekt stýrihóps,
nóvember 2025





Inngangur

Þann 17. september 2024 skipaði þáverandi sviðsstjóri menningar- og íþróttasviðs, Eiríkur Björn Björgvinsson, stýrihóp um framtíðarsýn fyrir Viðey í framhaldi af tillögu meirihluta menningar – og íþróttaráðs á fundi ráðsins 30. ágúst 2024. Hlutverk stýrihópsins skv. erindisbréfi var að meta helstu sóknarfæri og áskoranir sem tengjast Viðey með nýrri stefnumótun, með því að rýna og nýta afurðir stefnumótunar frá fyrri tíð og móta nýja framtíðarsýn fyrir Viðey m.a. á grundvelli fyrirliggjandi gagna. Stefnumótun fyrir Viðey var síðast unnin árið 2001 og er því komin til ára sinna (sjá fylgigögn). Þá var gerð greinargóð skýrsla um framtíðarsýn fyrir Viðey og aðrar eyjar á Sundum og lá víðtækt samráð við hagaðila til grundvallar, ásamt viðhorfskönnun meðal borgarbúa. Árið 2021 skilaði svo starfshópur á vegum fagráðs menningar- og ferðamálaráðs stuttri greinargerð, þar sem lagt var til að stefnan um Viðey yrði uppfærð, með megináherslu á anda stefnunnar frá 2001, þar sem Viðey skyldi vera friðsæll staður fyrir borgarbúa og gesti, með náttúru- og minjavernd í forgrunni (sjá fylgigögn). Jafnframt var þar lagt til að vinnunni við að móta stefnu um framtíð Viðeyjar skyldi haldið áfram eftir kosningar, með nýjum og breiðari stýrihópi. Þessi stýrihópur sem nú skilar niðurstöðum sínum fékk það verkefni í hendur.

Í nýja stýrihópnum sátu borgarfulltrúarnir Skúli Helgason (formaður), Sabine Leskopf, Kjartan Magnússon og Stefán Pálsson. Starfsmenn hópsins voru Guðbrandur Benediktsson, safnstjóri Borgarsögusafns Reykjavíkur, Þórólfur Jónsson, deildarstjóri náttúru og garða á umhverfis- og skipulagssviði, Hrönn Valdimarsdóttir, verkefnastjóri hjá umhverfis- og skipulagssviði og Inga María Leifsdóttir, verkefnastjóri hjá menningar- og íþróttasviði. Stýrihópurinn fundaði alls 16 sinnum á tímabilinu frá byrjun október 2024 fram í nóvember 2025. Fundirnir fóru fram í Borgartúni 12-14 og á fjarfundum, auk þess sem farið var í tvær vettvangsheimsóknir út í Viðey í byrjun október 2024 og aftur í september 2025. Auk þess að rýna fyrrgreind gögn frá 2001 og 2021 hitti stýrihópurinn á fundum sínum ýmsa hagaðila er tengjast Viðey með einum eða öðrum hætti. Um var að ræða fulltrúa innan borgarinnar á borð við skipulagsfulltrúa, safnstjóra Listasafns Reykjavíkur, sviðsstjóra skóla- og frístundasviðs og aðgengisfulltrúa Reykjavíkurborgar, en einnig fulltrúa ýmissa fyrirtækja og hagaðila með tengingu við Viðey, þar á meðal Faxaflóahafnir, Elding ehf., Höfði Friðarsetur, fulltrúa Yoko Ono sem átti frumkvæði að uppsetningu Friðarsúlunnar í Viðey, Viðeyingafélagið og Markaðsstofu höfuðborgarsvæðisins.

Stýrihópurinn mótaði heildræna stefnu til komandi ára, en setti jafnframt ákveðin atriði í forgang í aðgerðaráætlun, sem stýrihópurinn mælist til að höfð verði að leiðarljósi á næstu misserum við gerð starfs- og fjárhagsáætlana.





Leiðarljós

Lega Viðeyjar á Sundunum í faðmi höfuðborgarinnar er einstök og fáar borgir geta státað af slíkri náttúru- og menningarvin í miðju borgarlandsins. Í vaxandi borgarsamfélagi verður friðsæld Viðeyjar sífellt verðmætari fyrir íbúana, til sögu- og náttúruupplifunar, hvíldar og endurnæringar.

Markmið

Viðey er dýrmæt perla í borgarlandi Reykjavíkur, þar sem náttúra, menning og saga fléttast saman. Viðey er einn merkasti sögustaður í landi Reykjavíkur og eitt af helstu kennileitum borgarinnar. Umhverfið í Viðey er lítt snortið og að sama skapi viðkvæmt. Á síðustu áratugum hefur borgin vaxið mjög og segja má að byggðin teygi sig umhverfis eyna þar sem ný hverfi rísa í næsta nágrenni við hana, s.s. á Gufunesi og Ártúnshöfða. Því er brýnt að hugsa til framtíðar og greina gildi Viðeyjar og tækifæri fyrir komandi kynslóðir Reykvíkinga. Mikil lífsgæði geta falist í því hlutverki Viðeyjar að vera vin í borgarlandinu, til útivistar, náttúruskoðunar, fræðslu og menningarupplifunar. Það er nærtækt markmið í því samhengi að bæta aðgengi þannig að borgarbúar og aðrir gestir geti notið enn frekar þess sem eyjan hefur upp á að bjóða.

Byggingar og mannvirki í Viðey

Viðeyjarstofa og Viðeyjarkirkja

Viðeyjarstofa, byggð á árunum 1753-1755, er elsta hús Reykjavíkur og elsta steinhús landsins. Stofan var byggð sem embættisbústaður Skúla Magnússonar landfógeta, arkitekt var hinn kunnidanski húsameistari Nicolai Eigtved. Viðeyjarkirkja var vígð árið 1774, arkitekt hennar var Georg David Anthon. Húsin voru endurgerð á vegum Reykjavíkurborgar á árunum 1986-1988. Sögulegt og menningarlegt gildi Viðeyjarstofu og -kirkju er afar mikið og óumdeilt. Viðeyjarstofa er nýtt sem veitingahús og fundaraðstaða og Viðeyjarkirkja nýtist sem slík fyrir ýmsar kirkjulegar athafnir.

Skólahús

Skólahúsið í Þorpinu við Sundabakka var reist árið 1928, eftir teikningu Einars Erlendssonar. Það var gert upp í upprunalegri mynd fyrir síðustu aldamót og er nýtt sem samkomuhús og til kennslu og námskeiðahalds.

Vatnstankur

Vatnstankurinn í Þorpinu var innréttaður sem félagsheimili Viðeyingafélagsins, sem notuðu það og svæðið í kring á árum áður. Það liggur nú undir skemmdum og þarfnast viðgerðar. Tækifæri felast í því að nýta húsið fyrir gesti Viðeyjar á ýmsan máta.



Naustið

Naustið gegnir hlutverki samkomuskála á vesturhluta eyjarinnar og er mikið notað af gönguhópum og gestum eyjarinnar og mikilvægt sem slíkt. Þetta er einfalt óupphitað timburskýli með gegnsæju þaki úr harðplastplötum, sem er komið til ára sinna og þarfnast viðhalds.

Ráðsmannshús

Húsið var byggt sem starfsmannaaðstaða á 9. áratug síðustu aldar, þegar búseta var í eygni. Um er að ræða timburhús sem skiptist í tvær íbúðir. Ástand hússins er gott og það er núna nýtt af starfsfólki eyjarinnar í tengslum við viðburði og eins gista sjálfboðaliðar á vegum Seeds þar nokkra daga á sumri.

Hesthús og útisalerni

Norðan við Viðeyjarstofu er þyrping smáhýsa; hesthús og 3 útisalerni. Hesthúsið og umhverfi þess hefur nýlega verið gert upp, með styrk úr Framkvæmdasjóði ferðamannastaða og þar er nú aðstaða fyrir gesti Viðeyjar, útisvæði til að grilla og hægt er að hýsa þar smærri hópa, s.s. skólahópa. Útisalernin eru mjög mikilvæg fyrir gesti, þegar önnur slík aðstaða er ekki opin. Þörf er á miklu viðhaldi þeirra eða endurnýjun.

Inntakshús / Spennustöð

Austan Viðeyjarstofu er inntakshús fyrir vatn og rafmagn í Viðey grafið inn í hæð. Húsið gegnir mjög mikilvægu hlutverki sem nk. miðstöð innviða í Viðey. Það er mjög brýnt að fara yfir allar rafmagns- og vatnslagnir þar, sem eru komnar til ára sinna og kalla á eðlilegt viðhald eða endurnýjun. Undirbúningur að þeirri vinnu er þegar hafinn.

Áhaldahús

Norðan Viðeyjarstofu er áhaldahús Viðeyjar, grafið inn í hæð. Þar er verkstæði og geymslurými fyrir tæki og áhöld, s.s. dráttarvél, sláttuvélar og slökkviliðs-vagn. Ástand hússins er nokkuð gott.

Listaverk: Áfangar og Friðarsúla

Tvö útilistaverk eru í Viðey eftir heimspekkta listamenn. Áfangar (1990) eftir Richard Serra er umhverfisverk úr stuðlabergspörum sem leggur undir sig alla Vestureyju og setur sterkan svip á ásýnd hennar og umhverfi. Richard Serra (bandarískur, 1938 – 2024) var skúlptúristi sem mótaði meðal annars miminalíska hefð í myndlist Friðarsúlan (2007) eftir Yoko Ono er ljósaverk sem sendir ljósgeisla til himins úr þar til gerðum brunni. Yoko Ono (japönsk, 1933) var brautryðjandi í mótun konseptlistar. Bæði verkin eru áfangastaðir í Viðey sem hafa ótvírætt aðdráttarafl en eiga mikið inni þegar kemur að miðlun til skólabarna, almennra gesta og erlendra ferðamanna.





Veðurstöð Faxaflóahafna

Veturinn 2024-2025 var sett upp sjálfvirk veðurathugunarstöð austan við Naustið í Viðey, að ósk Faxaflóahafna. Stýrihópurinn afgreiddi málið og ákvað staðsetningu í samráði við sérfræðinga. Stöðinni er ætlað að bæta öryggi sjófaranda, ekki síst stórra farþegaskipa og er sem slík afar mikilvæg.

Minnisvarðar um sjóslys

Í Viðey eru tveir minnisvarðar um sjóslys við eyjuna. Annars vegar til að minnast Ingvarsslyssins árið 1906 og hins vegar til minningar um strand kanadíska tundurspillisins Skeena árið 1944.

Aðgengismál

Aðgengismál í Viðey eru nokkuð flókin, en einn af þeim málaflokkum sem stýrihópur lagði sérstaka áherslu á. Tíðar áætlunarsiglingar eru út í eyjuna, bæði frá Skarfabakka og einnig Reykjavíkurbær á sumrin. Á veturna er eingöngu siglt frá Skarfabakka um helgar. Bryggjumannvirki og bátar gera það að verkum að aðgengi er nokkrum takmörkunum háð, en þó hafa verið gerðar stórstígar bætur á því sviði síðustu ár, s.s. með nýjum rampi frá flotbryggju í Bæjarvör í Viðey, umbótum á Viðeyjarferju auk þess sem ráðgert er að endurnýja bryggjumannvirkin við Skarfabakka á komandi árum. Að ósk stýrihópsins var gerð úttekt á aðgengismálum í Viðey. VSÓ Ráðgjöf annaðist þá vinnu fyrir umhverfis- og skipulagssvið og var skýrslu skilað til sviðsins og stýrihópsins. Í skýrslunni koma fram viss atriði sem brýn þörf er á að bæta. Þar má telja helst; endurbætur á timburstíg og -þrepum sem liggja frá Bæjarvör að Viðeyjarstofu, en einnig göngu- og ökuleið á sömu slóðum, sem er einfaldlega of brött fyrir hreyfihamlaða og erfið fyrir öll. Þá þarf að bæta aðgengi að Viðeyjarstofu og -kirkju. (Sjá nánar í tillöguhluta á bls. 7 og skýrslu aðgengisfulltrúa í fylgigögnum).

Náttúran

Viðey er á c-lista náttúruminjaskrár sem lítt snortin og vel gróin eyja með fjölbreyttu landslagi í nánd við þéttbýli. Þar eru merkar söguminjar og eyjan er vinsælt útivistarsvæði. Viðey er hverfisvernduð í aðalskipulagi, en þar segir að eyjan hafi mikið verndargildi vegna fjölbreyttrar náttúru, fuglalífs og búsetuminja. Umhverfi eyjunnar og strandsvæði hennar er skilgreint sem hverfisverndarsvæði. Meginstefna fyrir skipulag svæðisins skal fyrst og fremst miða að því að styrkja og hlúa að umhverfi og náttúru eyjunnar.

Í samantekt fyrir stefnumörkun í náttúruvernd sem unnið var fyrir umhverfis- og heilbrigðisráð Reykjavíkur árið 2020 segir að ekki færi vel á að velja friðlýsingarflokk fyrir Viðey sem felur í sér stranga skilmála og miklar takmarkanir. Það fyrirkomulag sem í dag er í gangi varðandi notkun Viðeyjar hefur reynst vel og m.a. er umferð fólks um varplönd fugla takmörkuð á varptíma. Þar kemur einnig fram að til greina gæti komið að friðlýsa Viðey sem fólkvang með áherslu á gildi





náttúru- og sögulegra minja og mikilvægt hlutverk fyrir útivist og menningarviðburði. Í lögum um náttúruvernd segir að heimilt sé að friðlýsa landsvæði sem fólkvang að fengnu álití Náttúruverndarstofnunar. Slík verndun miðar að því að auðvelda almenningi aðgang að náttúru og tengdum menningarminjum í nánd við þéttbýli til útivistar, náttúruskoðunar og fræðslu. Sveitarfélagið annast umsjón og rekstur fólkvangsins og ber af því allan kostnað að því leyti sem ekki koma framlög úr ríkissjóði.

Náttúrufræðistofnun tók saman í skýrslu heimildir um náttúrufar í og við Reykjavík 1998 (NÍ-98031) og síðan skýrslu um gróðurfar í Viðey 2014 (NÍ-14006). Þar kemur fram að framræsla hafi haft áhrif á votlendi í eyinni. Skurðir eru þó að vaxa upp þar sem þeim hefur ekki verið haldið við. Til greina kæmi að flýta þeirri þróun með því að fylla í skurðina en það má líka líta á framræsluna sem hluta af búsetulandslaginu og því menningarsögunni. Líklega fer best á því að leyfa náttúrunni að hafa sinn gang.

Lítillega hefur verið gróðursett af trjám á vegum Viðeyjarfélagsins við Vatnstankinn og gulvíðir vex á stöku stað. Í fyrri stefnumótun var ráðgert að halda ásýnd Viðeyjar óbreyttri með tilliti til gróðurfars og er tekið undir það sjónarmið.

Árið 2024 gerði Aron Alexander Þorvarðarson úttekt á máfavarpi í Viðey og von er á skýrslu um efnið fyrir árið 2025. Ástæða væri til að auka vöktun á fuglalífi Viðeyjar og eins hafa ekki verið teknar saman upplýsingar um fjörur í eyinni.

Sagan og menningarlandslag

Viðey er einn helsti sögustaður Reykjavíkur, allt frá landnámi til samtímans. Öll umgengni um eyjuna, framkvæmdir og rask þurfa að taka mið af því að um viðkvæmt sögulegt menningarlandslag er að ræða, þar sem víða eru fornminjar og lög um menningarminjar eiga við. Þar ber að nefna húsgrunna þorpsins við Sundabakka, fornminjar frá klausturtíma og auðvitað Viðeyjarstofu og Viðeyjarkirkju. Auk þess er fjöldi minjastaða um alla eyju, hleðslur, garðar og menningarlandslag. Í Viðey er sagan á hverju strái og því þarf að fara um með gát. Að sama skapi er brýnt að draga fram þá sögu sem þar er að finna og gera hana aðgengilega. Í eyinni má finna nokkur söguskilti, sk. menningarmerkingar (líkt og finna má víða í borgarlandinu), t.d. um Viðeyjarstofu, kirkju, klaustrið, Friðarsúlu o.fl. Brýnt er að viðhald þessara menningarmerkinga sé tryggt og sambærilegum merkingum bætt við, svo sem í Þorpinu við Sundabakka. Þar stóðu áður skilti við hvern húsgrunn en þau voru úr sér gengin og þörfuðust endurskoðunar. Eðlilegt má telja að þar væru færri skilti, en markvissari miðlun. Rétt er að skoða möguleika á snjallmiðlun um sögu Viðeyjar. Þá þarf að huga að viðhaldi menningarminja, s.s. húsgrunna í Þorpinu sem geta á komandi árum skapað hrunhættu.

Skipulag

Ekki hefur verið unnið deiliskipulag fyrir Viðey, en æskilegt væri að gera það til framtíðar. Í deiliskipulagi er gert grein fyrir núverandi byggingum, áningarstöðum, staðsetningu listaverka, legu stíga og fleira. Það er afstaða stýrihópsins að ekki verði gert ráð fyrir meiri





byggingarheimildum á eyjunni að svo stöddu. Í Aðalskipulagi er merkt inn göngutenging frá Gufunesi út í Viðey. Göngutengingin hefur ekki verið inná fjárhagsáætlun hingað til og ekki er gert ráð fyrir fjármagni í tenginguna í náinni framtíð. Ekki er talin þörf á að taka tenginguna út af Aðalskipulagi þar sem hún geti einnig táknað stystu leið frá landi úti Viðey ásamt mögulegum siglingaleiðum frá Gufunesi út í eyjuna. Landtenging er mjög stórt og flókið mál og yrði afdrifarík breyting fyrir Viðey. Hópurinn gerir ekki tillögu um landtengingu, en hvetur til víðtækrar umræðu um kosti og galla slíkrar framkvæmdar.

Þjónusta

Tíðar áætlunarsiglingar eru út í Viðey allt árið. Þjónustan við Reykjavíkurborg er samkvæmt samningi sem gerður var í kjölfar útboðs vorið 2022. Borgarsögusafn er þjónustukaupi fyrir hönd Reykjavíkur, en Elding annast bæði siglingar og veitingarekstur í Viðeyjarstofu. Á sumrin er siglt frá Skarfabakka og Reykjavíkurhöfn, nokkrar ferðir á dag. Á veturna er eingöngu siglt frá Skarfabakka um helgar. Á þeim tíma sem siglingar eru út í Viðey er Viðeyjarstofa opin og hægt er að kaupa þar veitingar. Hægt er að leigja aðstöðu til funda og veisluhalda í Viðeyjarstofu, skólahúsi og Nausti og nokkuð er um athafnir í Viðeyjarkirkju. Þessa þjónustu mætti kynna betur. Á síðasta áratug hefur gestum fækkað töluvert. Fjöldi gesta dróst verulega saman á Covid-árunum og hefur ekki náð sér á strik síðan. Þegar mest lét árið 2016 var heildargestafjöldi 27.562 en á síðasta ári hafði gestafjöldi lækkað í 10.170. Stýrihópur leggur áherslu á að blásið verði til sóknar með kynningu á Viðey sem áfangastað.

Markaðssetning og kynning

Brýnt er að auka vitund borgarbúa og gesta Reykjavíkur um Viðey og ágæti hennar, þar eru sóknarfæri. Tækifæri liggja í því að efla almennt kynningar- og markaðsstarf á Viðey t.d. upplýsingar á vef, samfélagsmiðlum og í öðru kynningarstarfi hvort sem er áfangastað fyrir íbúa eða ferðamenn. Menningar- og íþróttasvið og Markaðsstofa höfuðborgarsvæðisins vinna sameiginlega að slíkum verkefnum, en Markaðsstofa höfuðborgarsvæðisins áætla að hefja áfangastaðaverkefni um Viðey vorið 2026. Markmið verkefnisins verður að ræða hvernig hægt sé að efla áfangastaðinn Viðey með sérstakri áherslu á ferðamenn. Boðað verður til vinnustofu þar sem allir helstu hagaðilar ræða um aðdráttarafl og sérstöðu Viðeyjar sem áfangastaðar, skoða hvaða tækifæri og áskoranir tengjast móttöku gesta á svæðinu og vinna hugmyndir af því hvernig efla megi markaðssetningu Viðeyjar. Verkefnið er hluti af greiningu ferðaþjónustukjarna á höfuðborgarsvæðinu sem Markaðsstofan stendur fyrir með hagaðilum. Unnið verður beint með menningar- og íþróttasviði við undirbúning og skipulag þessarar vinnu og stefnumótun um framtíð Viðeyjar lögð til grundvallar, með friðsæld að leiðarljósi á forsendum náttúru og menningar.



Tillögur stýrihóps um aðgerðir í Viðey

- Fræðsluhlutverk:** Styrkja skal fræðsluhlutverk Viðeyjar gagnvart börnum og ungmönnum með það að markmiði að yngsta kynslóðin í borginni tengist Viðey á jákvæðan og uppbyggilegan máta, með fræðslustarfi og námskeiðahaldi. Sett verði það markmið að öll grunnskólabörn heimsæki Viðey a.m.k einu sinni á skólagöngunni og taki þátt í verkefnavinnu sem tengist Viðey, til að mynda varðandi friðarmál, sögu Reykjavíkur, listsköpun, en ekki síst varðandi útivist, náttúruupplifun og náttúrulæsi. Menningar- og íþróttasviði verði falið í samstarfi við skóla- og frístundasvið að móta aðgerðir og leiðir að þessu markmiði.
- Aðgengismál:** Aðgengi verði bætt í Viðey þar með talið að helstu mannvirkjum og menningarminum í eyinni. Sérstök áhersla verði lögð á aðgengismál til og frá Viðey og setja skal stefnuna að því að tryggja aðgengi fyrir öll að Viðeyjarstofu og Viðeyjarkirkju, t.d. með römpum og bættu aðgengi að snyrtingu inni í Viðeyjarstofu, annað hvort með lyftu niður í kjallara, eða með því að útbúa snyrtingu á jarðhæð hússins. Þörf er á að fara í endurbætur á Naustinu, sem er mikilvæg aðstaða fyrir gesti, en einnig Vatnstanki, sem getur þjónað sama hlutverki í þorpinu við Sundabakka. Þá þarf að fara í töluverðar umbætur á göngustígum auk þess sem tryggja skal fullnægjandi reglulegt viðhald og endurbætur á helstu mannvirkjum í eyinni sem snúa að aðgengi. Vísað er til aðgerðaáætlunar í nýrri aðgengisúttekt aðgengisfulltrúa borgarinnar um Viðey. Menningar- og íþróttasviði verði falið í samvinnu við umhverfis- og skipulagssvið og aðgengisnefnd að koma henni í framkvæmd.
- Gildi og varðveisla elstu húsanna:** Skerpt verði á hlutverki og gildi Viðeyjarstofu og -kirkju og unnið að því að tryggja varðveislu þeirra, sem elstu steinhúsa Reykjavíkur og einstakra sögufrægra bygginga. Menningarlegt gildi þeirra er ótvírætt og því er mjög brýnt að farið verði í greiningu á hlutverki og notkun húsanna. Skoðað verði hvernig unnt sé að auka miðlun merkrar sögu í Viðeyjarstofu, t.d. í skrifstofurými sem var stjórnsýslumiðstöð landsins um skeið. Þá verði farið í allsherjar yfirferð á viðhaldsþörf og endurbótum varðandi rafmagn, vatnslagnir og öryggismál. Gera þarf greiningu á ástandi mannvirkja í eyinni og setja vandað viðhald þeirra í forgang, sem einna dýrmætustu menningarmínjar Reykjavíkurborgar. Ábyrgð á framkvæmd verði falin menningar- og íþróttasviði og umhverfis- og skipulagssviði.
- Betri nýting mannvirkja:** Stefna skal að aukinni nýtingu mannvirkja Viðeyjar með áherslu á Viðeyjarstofu, Viðeyjarkirkju, Skóla, Ráðsmannshúsið, Naustið og Vatnstank. Mikilvægt er að Reykjavíkurborg nýti betur mannvirkin fyrir fundi, ráðstefnur og aðra viðburði. Lögð verði áhersla á að kynna betur útleigumöguleika mannvirkjanna. Skoða skal möguleika á því að Ráðsmannshús verði nýtt sem dvalarstaður fræði- og/eða listamanna yfir sumarmánuðina, með áherslu á verkefni sem tengjast Viðey. Menningar- og íþróttasviði er falin framkvæmd ásamt skrifstofu borgarstjóra og borgarritara.





5. **„Friðarósk“:** Hafinn verði undirbúningur að uppsetningu á systurverki Friðarsúlunnar samkvæmt hugmyndum listakonunnar Yoko Ono. Hugmyndin að baki verkinu „Friðarósk“ (Peace House) er áningarstaður fyrir gesti Viðeyjar þar sem varðveittar eru óskir almennings um heimsfrið. Allt frá 1996 hefur Yoko Ono boðið fólki að skrá óskir sínar á þar til gerð tré víða um heim og er verkið stöðugt í vinnslu. Óskirnar verða gerðar aðgengilegar í hinu nýja verki í Viðey sem staðsett yrði á fallegum útsýnisstað til íhugunar og upplifunar. Fyrirhugað er að verkið verði látlaust í útliti og hönnun, falli vel að og skerpi enn frekar á gildi Viðeyjar sem friðarstað í víðsjárverðum heimi. Friðarósk hefur alla burði til að verða áhugaverður áfangastaður í eygni.
6. **Höfði friðarsetur:** Samstarf verði aukið við Höfða friðarsetur um viðburðahald tengt friðarmálefnum í Viðey. Tækifæri geta falist í því að tengja hina árlegu friðarráðstefnu Höfða friðarseturs 10. október enn betur við Viðey og tendrun Friðarsúlunnar á afmælisdegi Johns Lennons 9. október. Halda mætti sýningu á verkum grunnskólanemenda um frið í myndlistarsamkeppninni *Mayors for Peace*, námskeið fyrir unga leiðtoga með erlendan bakgrunn, á vegum Höfða friðarseturs, úti í Viðey auk þess sem halda mætti viðburði í tengslum við alþjóðlega mannréttindadaginn, 10. desember.
7. **Rannsóknir:** Efldar verði náttúrufarsrannsóknir í Viðey, hvort heldur á gróðri og dýralífi. Einnig verði fornleifarannsóknum haldið áfram í Viðey, en aðeins hluti af bæjarhólnum hefur verið rannsakaður. Áhersla verði lögð á að ljúka fornleifaskráningu og auka rannsóknir með jarðsjá. Ábyrgð er falin umhverfis- og skipulagssviði og menningar- og íþróttasviði.
8. **Borgarkönnun:** Efnt verði til Borgarkönnunar til að fá fram viðhorf og afstöðu borgarbúa til Viðeyjar og hugmynda um aukið aðgengi, s.s. varðandi landtengingu eða brú út í Viðey, þjónustustig, aðstöðu fyrir gesti og ferðafólk, mögulega friðlýsingu, nýtingu mannvirkja, gildi Viðeyjarstofu og -kirkju o.s.frv. Ábyrgð er falin menningar- og íþróttasviði í samvinnu við þjónustu- og nýsköpunarsvið.
9. **Markaðssetning og kynning:** Brýnt er að örva markaðssetningu og kynningu á Viðey sem sögufrægum og friðsælum áningastað í borgarlandinu gagnvart innlendum og erlendum ferðamönnum. Efla skal viðburðahald í anda Viðeyjar, til að auka aðdráttarafi og glæða gestaþraum til eyjunnar. Yfir vetrartímamann verði fremur lögð áhersla á viðburðahald, en siglingar og opnunartími Viðeyjarstofu ráðist meira af eftirspurn en á sumrin. Ábyrgð er falin menningar- og íþróttasviði í samvinnu við skrifstofu samskipta og viðburða hjá Reykjavíkurborg og Markaðsstofu höfuðborgarsvæðisins.
10. **Þjónusta:** Huga þarf að þjónustuframboði og úrbótum varðandi þjónustustig, þ.m.t. veitingasölu á sumrin og yfir vetrarmánuðina. Í Viðeyjarstofu skal boðið upp á frambærilega veitingaþjónustu í anda staðarins, sem hluta af upplifun gesta í eygni. Menningar- og íþróttasviði er falin ábyrgð á framkvæmd.





Reykjavík, 17. september 2024

MIR24080006

ERINDISBRÉF

Stýrihópur um framtíðarsýn fyrir Viðey

Ábyrgðarmaður: Eiríkur Björn Björgvinsson, sviðsstjóri menningar- og íþróttasviðs

Inngangur:

Markmið vinnunnar er að meta helstu sóknarfæri og áskoranir sem tengjast Viðey með nýrri stefnumótun, með því að rýna og nýta afurðir stefnumótunar frá fyrri tíð og móta nýja framtíðarsýn fyrir Viðey m.a. á grundvelli fyrirliggjandi gagna.

Viðamikil skýrsla um framtíðarsýn fyrir Viðey og aðrar eyjar á Sundum var unnin árið 2001 og hefur hún verið ákveðinn hornsteinn í starfsemi Reykjavíkurborga í Viðey allar götur síðan. Það er mikilvægt að fara yfir þær hugmyndir sem þar komu fram, meta árangur sl. 20 ára og í kjölfarið leggja fram drög að nýrri og uppfærðri framtíðarsýn. Árið 2021 var stofnaður starfshópur á vegum fagráðs, sem hafði það með höndum að undirbúa þá vinnu og koma málinu í farveg. Starfshópurinn skilaði greinargerð til fagráðs 21. desember 2021, þar sem farið var yfir helst áherslur í skýrslunni frá 2001 og rætt um áherslupunkta sem þörf væri á að endurskoða. Starfshópurinn lagði til að framhald yrði á þeirri vinnu, það er að uppfæra stefnu fyrir Viðey og stýrihópur yrði skipaður til verksins. Hinn nýi stýrihópur tekur nú við keflinu.

Hlutverk:

Stýrihópur fer yfir, mótar nýjar áherslur og uppfærir stefnu fyrir Viðey, m.a. byggt á fyrri vinnu. Áhersla verður á náttúru og umhverfismál, minjavörslu, menningu og skipulag, aðgengismál og starfsemi Reykjavíkur í Viðey á komandi árum.

Helstu verkefni/viðfangsefni:

- Móta tillögur um leiðir til að nýta sóknarfæri Viðeyjar sem friðsællar náttúruperlu í borgarlandinu.
- Fara yfir skýrsluna frá 2001 og greinargerð starfshóps frá 2021 og meta hvaða markmið hafa náðst og hver ekki og enn fremur hvaða markmið eiga ekki lengur við.
- Greina helstu breytur í umhverfi Viðeyjar á þessari öld, sem munu hafa áhrif á starfsemina.
- Eiga samtalið við helstu hagaðila.
- Undirbúa verk- og tímaáætlun fyrir nýja stefnumótun.

Stýrihópurinn skipa:

Skúli Helgason formaður

Sabine Leskopf

Kjartan Magnússon

Stefán Pálsson



Reykjavík



Með stýrihópnum starfi:

Fulltrúi frá skipulagssviði og annar frá umhverfissviði, fulltrúi frá Borgarsögusafni og starfsmaður frá skrifstofu MÍR.

Starfsmaður/verkefnisstjóri stýrihópsins:

Guðbrandur Benediktsson

Til ráðgjafar og samstarfs:

Stýrihópurinn vinni hagsmunaaðilagreiningu sem síðan verði lögð til grundvallar því samráði og samstarfi sem þarf að hafa vegna vinnu hópsins. Stýrihópurinn leiti einnig ráðgjafar innan og utan borgarkerfis hjá aðilum með sérþekkingu á viðfangsefninu eftir því sem við á.

Starfstímabil og skil:

Stýrihópurinn skili niðurstöðum eigi síðar en 30. júní 2025 með tillögum og ábendingum.

Eiríkur Björn Björgvinsson,
sviðsstjóri



Reykjavík



VIÐEY

Ferlimál - Aðgengisúttekt

September 2025



24154

https://vsoradgjof.sharepoint.com/sites/workpoint_34/Project2734/Documents/Forms/moppur.aspx?id=%2Fsites%2Fworkpoint%5F34%2FProject2734%2FDocuments%2FC3%9Attektir%2FVi%2FC3%B0ey&viewid=2f0005ee%2D01a2%2D4732%2D9047%2D81c34f16ae59

Nr. útg.	Dagsetning	Unnið	Yfirfarið	Samþykkt
1	24.09.2025	ÁCG, ÁSK	KAL	KAL

Unnið af:

VSÓ Ráðgjöf
Borgartúni 20, 105 Reykjavík

www.vso.is

Unnið fyrir:

Reykjavíkurborg
Umhverfis- og samgöngusvið
Borgartúni 12-14, 105 Reykjavík

Úttekt:

Úttekt var framkvæmd þriðjudaginn 20. maí 2025 af Ástu Camillu Gylfadóttur, Kristni Alexanderssyni frá VSÓ Ráðgjöf og Braga Bergssyni aðgengisfulltrúa Reykjavíkurborgar. Viðstaddir úttekt voru frá Borgarsögusafni Guðbrandur Benediktsson safnstjóri og Guðmundur Davíð Hermannsson verkefnisstjóri Viðeyjar.

Ásta Camilla fór í seinni vettvangsferð 21. ágúst 2025 og hitti Baldvin M. Baldvinsson sumarstarfsmann Borgarsögusafns í Viðey og skoðaði m.a. gamla Skólahúsið með honum.



Efnisyfirlit

1	Viðey	3
2	Aðkoma að eyju, ferjuhús og bryggja landmegin	4
3	Aðkoma að eyju, bryggja í Viðey	7
4	Aðkoma frá bryggju að Viðeyjarstofu og Viðeyjarkirkju	11
4.1	Aðkomuleið A, núverandi:	11
4.2	Aðkomuleið B, núverandi:	13
4.3	Tillögur um breytta nálgun á aðkomu frá bryggju að mannvirkjum í Viðey	14
4.3.1	<i>Útfærsla 1</i>	14
4.3.2	<i>Útfærsla 2</i>	15
4.3.3	<i>Útfærsla 3</i>	16
5	Viðeyjarkirkja	19
6	Viðeyjarstofa	20
7	Dvalarsvæði fyrir norðan Viðeyjarstofu	24
8	Viðeyjarnaust	28
9	Skólahúsið	30
10	Skiltun	32
11	Heimasíða Borgarsögusafns	32
12	Aðgerðaráætlun	33

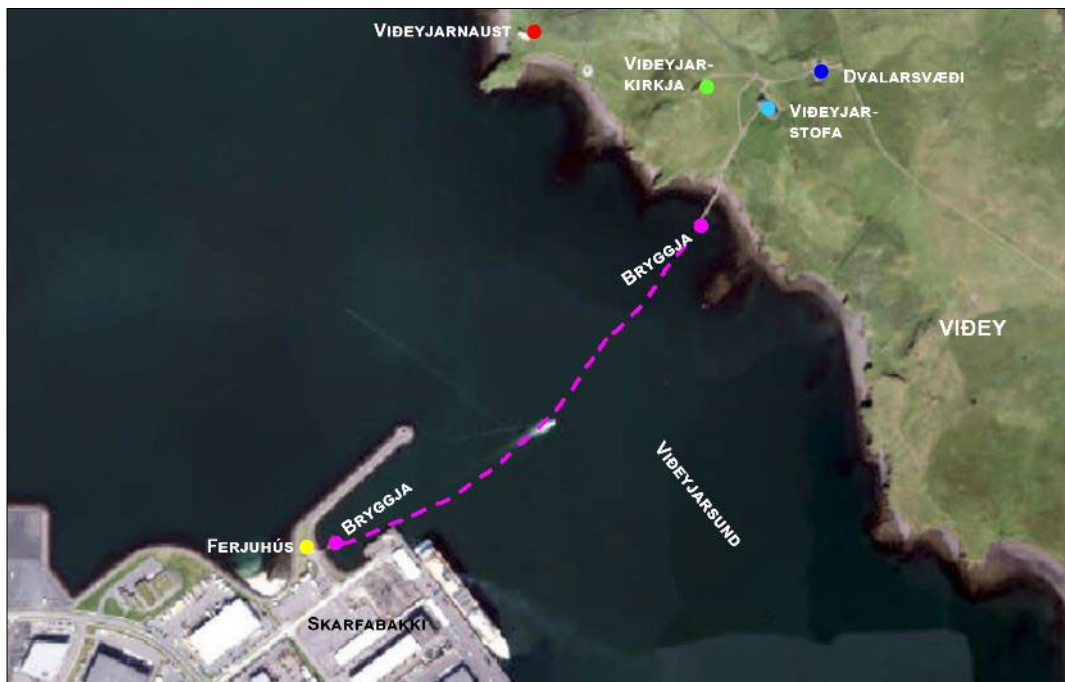
1 Viðey



Viðey er afar gróðursæl og var öldum saman talin ein besta bújörð landsins. Þar bjuggu menntamenn og áhrifamenn í íslensku samfélagi og þar sjást enn ummerki túna og hlaðinna garða. Eyjan skiptist í tvo hluta, Heimaey og Vesturey, sem tengjast með Eiðinu. Á austurhluta Heimaeyjar er að finna rústir þorps frá tímum Milljónafélagsins þegar útgerð og mannlíf stóð þar í miklum blóma. Nú standa þar eftir aðeins tvær byggingar og rústir einar sem minna á liðna tíma. Á Heimaey standa ein elstu hús landsins, Viðeyjarkirkja og Viðeyjarstofa. Eyjan er jafnframt útivistarsvæði í eigu Reykvíkinga og öllum er velkomið að koma og njóta kyrrðar og náttúru eyjarinnar.

Viðey er um 1,7 km² að stærð og rís hæst 32 metra yfir sjávarmáli. Meðfram strönd eyjarinnar sjást stórbrotnar bergmyndanir. Fegurð stuðlabergsins í Virkishöfðanum og Eiðisbjarginu er sérstaklega mikil. Æðarflugl er algengasti fuglinn í Viðey og verpir hann beggja vegna við Þórsnesið, en þar er eyjan friðuð yfir varptímamann, á tímabilinu 1. maí – 1. júlí. Aðrar algengar fuglategundir í eyjunni eru fyll, grágæs, hrossagaukur, sendlingur og tjaldur en alls verpa þar um 30 fuglategundir.

(Tekið af heimasíðu Borgarsögusafns: <https://borgarsogusafn.is/videy>)



Yfirlitsmynd Skarfabakki og Viðey

2 Aðkoma að eyju, ferjuhús og bryggja landmegin



Ferjuhús



Aðgengi að inngangi



Þröskuldur innanfrá

Aðgengi að ferjuhúsi uppfyllir ekki aðgengi fyrir alla, við eina inngang hússins fyrir gesti er hár kantur sem í dag er reynt að leysa að timburfláa sem er grófur og brotinn að hluta. Hæð á kanti að utanverðu er 9,5cm og að innanverðu 4,0cm.

Inni í ferjuhúsi eru tvö salerni og hvorugt uppfyllir aðgengi fyrir alla. Þau eru þröng og það er þrengt að aðgengi að þeim með húsgögnum í aðalrymi ferjuhússins.

Lagt er til að útbúa eitt salerni með bættu aðgengi úr þessu tveim sem eru tilstaðar í dag. Ennfremur að fjarlægja húsgögn sem eiga ekki að vera í rýminu og koma fyrir umfangsminni stólum sem gestir geta tyllt sér á.



Salerni í ferjuhúsi

Ekkert bílastæði með bættu aðgengi er á bílastæði sem er tengt ferjuhöfninni og þetta hefur skapað þó nokkra erfiðleika.



Bryggja og landgöngubrú séð vestan megin



Bryggja og landgöngubrú séð austan megin



Landgöngubrú frá landi.



Landgöngubrú séð frá bryggju.

Aðgengi að bryggjunni er um landgöngubrú er erfið yfirferðar. Einstaklingur sem notast við hjólastól eða göngu grind er háður því að fá aðstoð til að komast leiðar sinnar. Það sem gerir aðgengið enn erfiðara er að bratti landgangs er mismunandi, stjórnast af ólíkum sjávarföllum.

Ferjan Gestur hefur verið útbúin á þann hátt að auðveldara er fyrir einstaklinga í hjólastól að fara um borð og frá borði, sama má segja um þá sem nota göngu grindur.



Um borð í Gestu

Ferjan Skróður er ekki með aðgengi fyrir hjólastóla. Þeir notast við tröppueiningu sem fólk gengur upp til að komast um borð og frá borði. Það vantar að merkja tröppunef á þeirri tröppueiningu.



Tröppueining fyrir ferjuna Skrúð.

3 Aðkoma að eyju, bryggja í Viðey

Þegar komið er að Viðey er landgangurinn aðgengilegri en sá sem er við Skarfabakka. Þessi landgangur er gerður úr stáli með handlistum beggja megin í mismunandi hæðum.

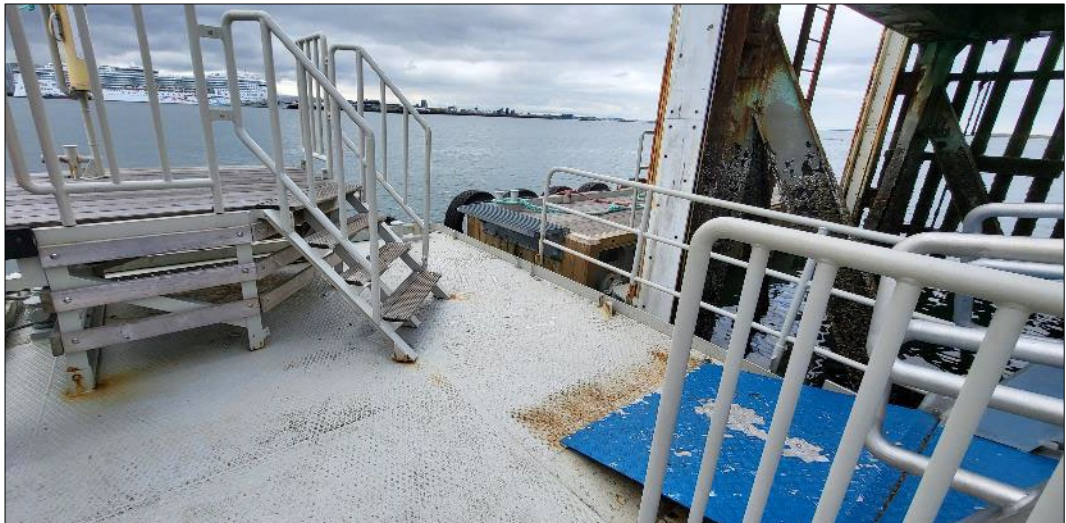
Í fyrri vettvangsferð var farið yfir Viðeyjarsund með ferjunni Skrúð og hún lagði sunnan megin við bryggjuna, og sneri í austur/vestur. Í seinni vettvangsferð var farið með Gesti og lagði hún austan megin við bryggjuna og sneri norður/suður, til að auðvelda aðgengi að bryggjunni fyrir þá sem notast við hjólastól eða göngugrind. Þegar bryggjan/landgangurinn var byggður (frekar nýlega) þá virðist hafa klúðrast fláasmíði sem gerir það að verkum að erfitt er að fara um á hjólastól, það er þrengt mjög að, sjá mynd hér að neðan, blái fláinn og landgöngutrappan þrengja að.



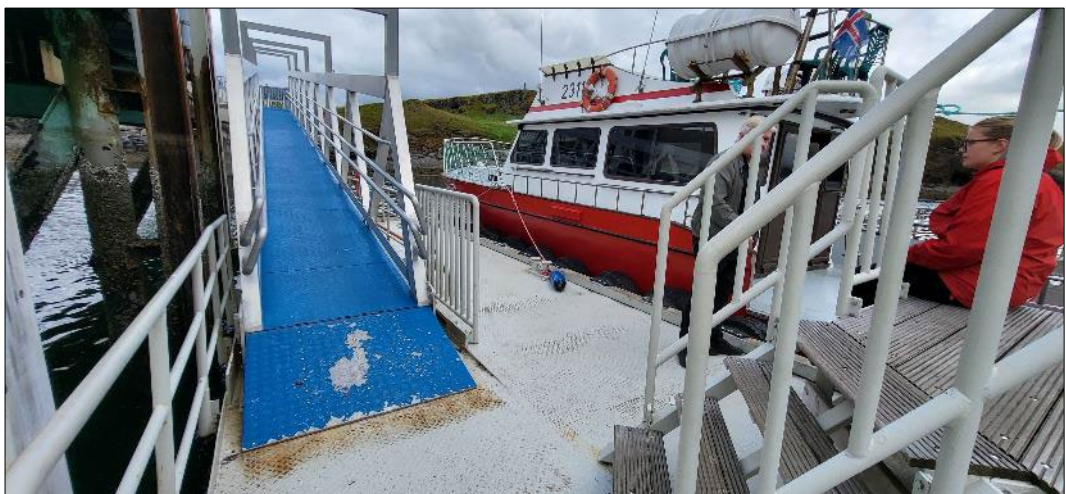
Aðkoma að bryggju í Viðey, mynd tekin um borð í Gesti.



Þrengsl á bryggju.



Tröppuaðgengi fyrir ferjuna Skríð.



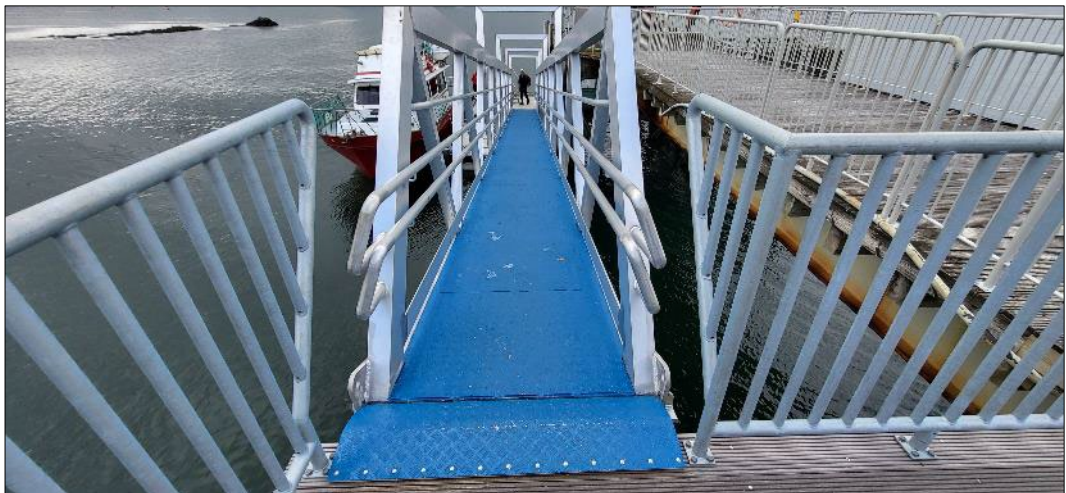
Hér sést vel hversu þröngt er á milli tröppueiningar og landgangs.



Það er ekki búið að klára að smíða plötu sem á að greiða betur aðgengi yfir gúmmídekkinn sem eru fest á bryggju/landgang til að verja kant og báta við höggum sem verða við öldugang.



Landgangur, séð frá bryggju.



Landgangur séð frá efri bryggju.

Við mælingar á landgangi kemur í ljós að breidd á landgangi við land/bryggjuna er 90 cm en 107 cm þegar komið er niður á bryggjuna. Landgangur er 21 m á lengd. Það má benda á að það mikið op frá yfirborði plötu í landgangi upp í fyrsta rör í handlistum, Guðmundur nefndi að þetta er óþægilegt þegar farið er upp og niður landganginn með börn.



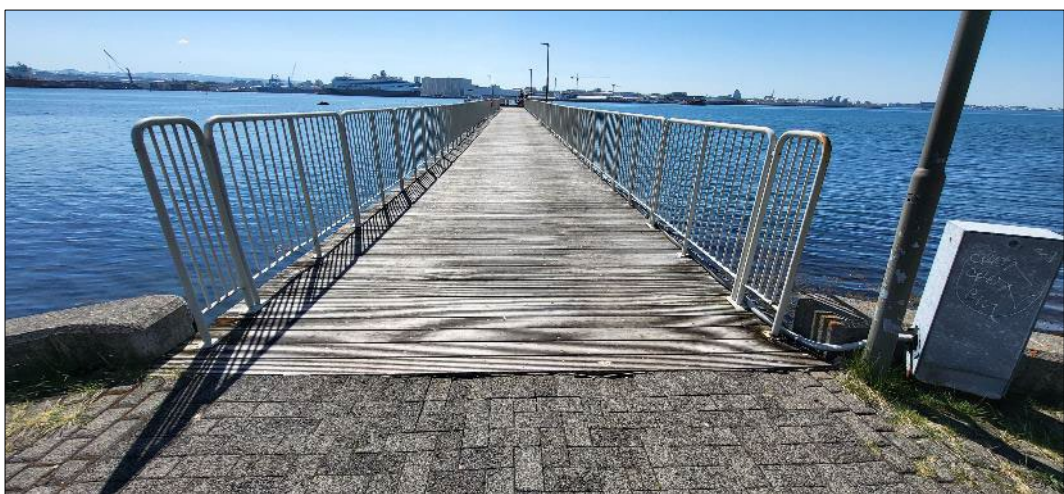
Hér sést hversu stórt neðsta bilið er á landgangi.



Hér sést hversu stórt neðsta bilið er á landgangi.

Bratti landgangs er mismunandi, stjórnast af ólíkum sjávarföllum.

Efri bryggjan í Viðey er aðgengileg og vel gerð.



Efri bryggjan í Viðey.

4 Aðkoma frá bryggju að Viðeyjarstofu og Viðeyjarkirkju

Þegar komið er í land í Viðey er stefnan tekin að Viðeyjarstofu og þá eru tvær leiðir í boði, annars vegar að ganga upp göngupalla með tröppum og hvíldarpöllum, 23 þrep samtals og hins vegar að ganga brattan hellulagðan veg sem er í hallanum 1:7 (~14,3%). Til samanburðar þá er hámarkshalli á rampa með aðgengi fyrir öll 1:20 eða 5%.



Aðkoma frá bryggju að Viðeyjarstofu og -kirkju, vegur vinstra megin og göngupallar hægra megin.

4.1 Aðkomuleið A, núverandi:

Þegar farið er upp göngupallana eru handlistar að hluta til beggja megin við palla en að stórum hluta aðeins að austanverðu. Þetta er ekki gott þar sem fjöldi fólks er með skerta hreyfigetu öðru hvoru megin í líkamanum, þ.e. getur aðeins beitt vinstri eða hægri hlið og er þar af leiðandi háð því að handlisti sé beggja vegna. Lagt er til að setja handlista þeim megin sem vantar eða breyta til og staðsetja handlistann í miðju göngupalls þannig að hann nýtist öllum jafnt. Merkja þarf tröppunef frá upphafi til enda.



Séð upp að Viðeyjarstofu og kirkju, göngupallar með handlistum.



Trappan neðst, við bryggjuna.



Þessi aðkoma (göngupallar) er komin mjög til ára sinna og frekar óþægilegt að ganga á timburpöllum, t.d. á efri hlutanum sökum þess hversu mikill hliðarhalli er orðinn á yfirborði. Handlistar eru grófir vegna lítils viðhalds og vont að halda í. Tröppunef eru ekki gerð greinileg og erfitt er fyrir sjóndapra að átta sig á hvar tröppuþrep eru, þetta á við alla leið frá bryggju að Viðeyjarstofu. „Tröppuþrep“ meðfram langhlið göngupalla er ekki merkt og þar er misjafnt hversu hátt þrepíð er eftir því hvar viðkomandi fer af pallinum í átt að hellulagða veginum. Það er eitt hvíldarinnskot ofarlega á leiðinni, við endurgerð á göngupalli er lagt til að endurhugsa staðsetningu á hvíldarinnskotum og fjölga þeim um a.m.k. um þrjá.



Hliðarhalli á göngupöllum til vandræða.



Brattinn á steinlagða stígnum er augljós.

4.2 Aðkomuleið B, núverandi:

Þegar farið er upp gangandi steinlagða veginn frá bryggjunni þá er stöðugt á fótinn þar sem engir hvíldarpallar eru til staðar á leiðinni. Steinlögnin var lögð fyrir einhverjum áratugum og það er kominn tími á viðhald, það er komin ójafna í lögnina og steinar mættu liggja þéttar saman og jafna yfirborð. Þar sem mesti brattinn er þá eru steinar lagðir þannig að þeir liggja aðeins uppúr á ská í yfirborðinu, það er væntanlega gert til að hjálpa gangandi að ná betri stöðu þegar gengið er niður veginn í átt að ferjunni. Í samtölum við starfsfólk Borgarsögusafns kom fram að þegar gestir í rafdrifnum hjólastólum koma út í eyju þá er auðveldara að fara upp brekkuna en niður þar sem brattinn er það mikill að það er óþægilegt að keyra í stól niður í móti, gangandi vegfarendur finna einnig fyrir að það er ekki þægilegt að fara niður veginn. Engin handlisti er meðfram veginum.



Steinlögn í mestu brekkunni.

Mögulegt væri að útbúa útskot frá veginum að vestanverðu (í grassvæði) við hverja meters hækkun sem myndi þjóna sem hvíldarpallur, hvíldarpallar nýtast öllum.

4.3 Tillögur um breytta nálgun á aðkomu frá bryggju að mannvirkjum í Viðey

Lagt er til að aðkoma frá bryggju að mannvirkjum verði endurskoðaðar og gerðar úrbætur þannig að aðgengi verði fyrir öll. Það sem flækir málið er að steinlagði vegurinn þjónar einnig sem þjónustuvegur fyrir starfssemi í eyjunni og aðgengi að ferjunni. T.d. þegar 2 ruslagámar frá áhaldahúsi, sem er staðsett aftan við Viðeyjarstofu, eru fluttir niður á bryggju til áframhaldandi flutnings til tæmingar í landi, þá er þeim komið þangað með traktor niður þennan bratta veg. Aðföng frá landi í kaffihúsið í Viðeyjarstofu eru enn fremur flutt um þennan bratta veg. Vegurinn er ekki með snjóbræðslu þannig að hann er illfær að vetrarlagi þegar hálka er.



Ruslagámar

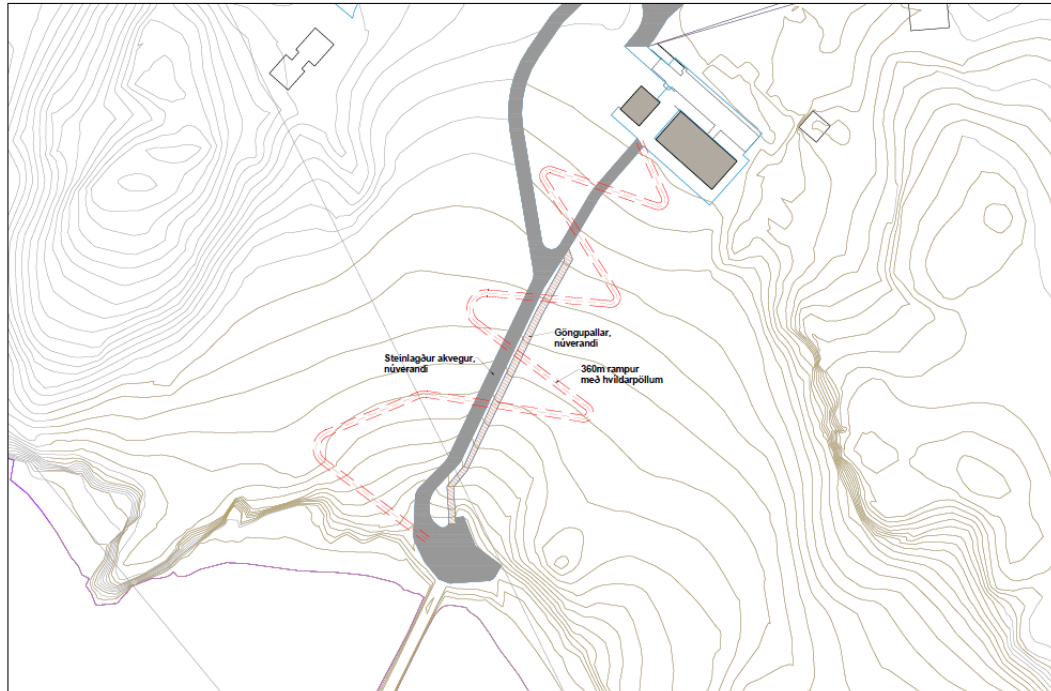
Þegar ný útfærsla á aðkomu frá bryggju að mannvirkjum þarf að hafa í huga að það er ólíkir notendur sem fara um svæðið, huga verður að öryggi gesta.

Allar útfærslur þurfa að vera hannaðar í takt við aldur mannvirkja og sögu eyjunnar.

Það eru nokkrir útfærslur sem vert er að skoða nánar:

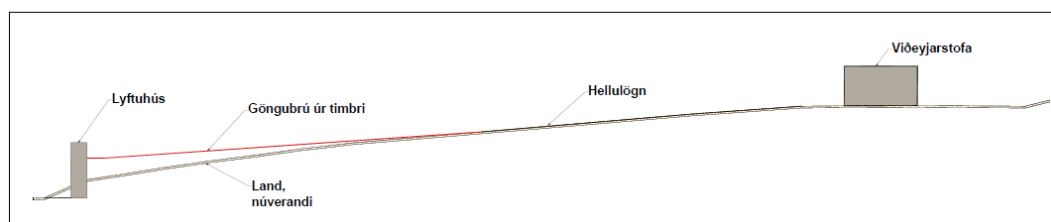
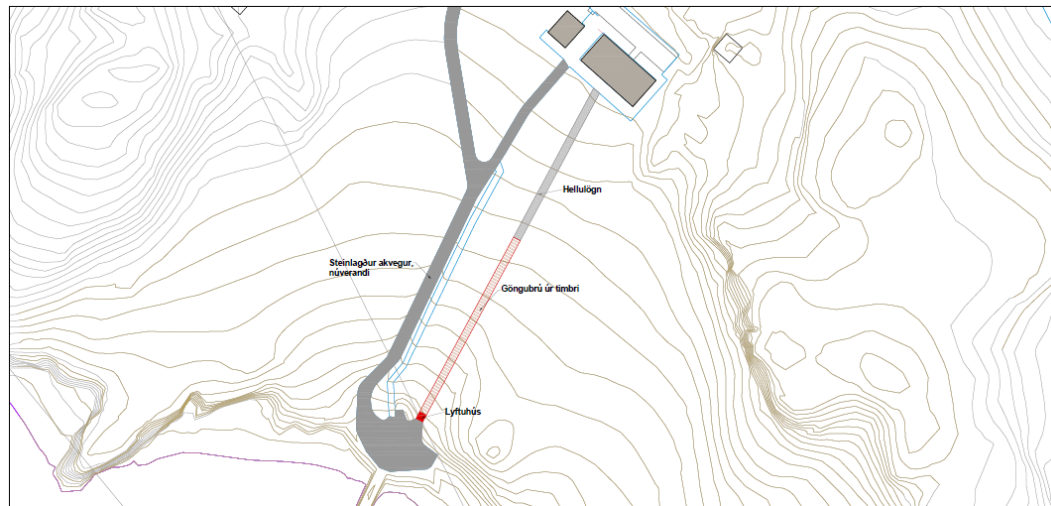
4.3.1 Útfærsla 1

- Útbúa ramp sem yrði ekki brattari en 1:20 og með hvíldarpöllum við hverja 60 cm hækkun. Miðað við grófa útreikninga er verið að tala um ~330m langan ramp og það þarf þónokkra landslagsaðlögun til að koma þessu fyrir. Á myndinni hér að neðan þá sést umfang á nýrri útfærslu á rampi. Núv. göngupallaleið verði fjarlægð sökum lélegs ástands.



4.3.2 Útfærsla 2

- Halda núverandi vegi óbreyttum sem akvegi, fjarlægja núverandi göngupallaleið sökum lélegs ástands, koma fyrir lyftuhúsi með viðbyggðum tröppum og í framhaldi af lyftuhúsi útbúa gönguleið að Viðeyjarstofu, samansett af göngubrú úr timbri og hellulögðum stíg. Landslagsmótun yrði þónokkur. Útfærsla í takt við aldur byggðar í eyjunni og skoða verður sérstaklega vel ásýnd lyftuhúss frá landi.

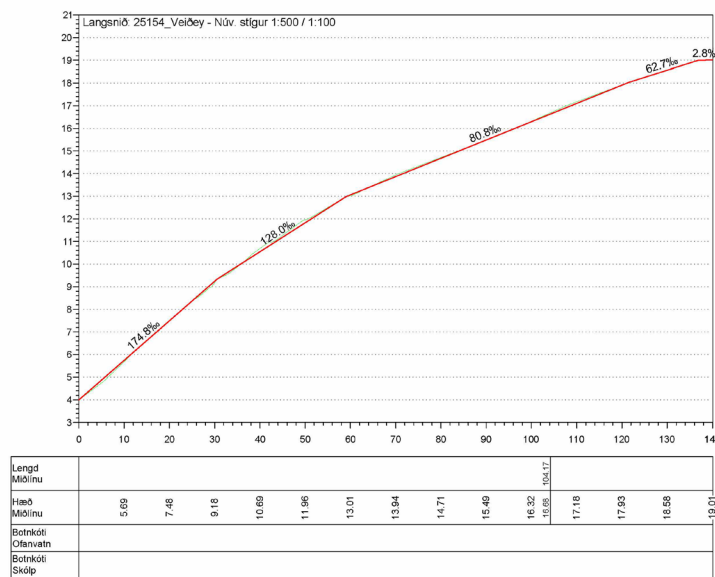


4.3.3 Útfærsla 3

- Leggja nýjan lengri veg sem er minna brattur en núverandi (lagður inn í landið með landslagsmótun).

Hæðarmunur frá höfn að Viðeyjarstofu er um 15m. Til að uppfylla æskilegan langhalla um 5% skv. leiðbeiningum sem fram koma í Hönnun fyrir alla, gefna út af Vegagerðinni, Reykjavíkurborg og Verkís, þyrfti að taka upp hæðarmismun á um 300m kafla. Til viðmiðunar er núverandi aðkomuvegur um 135m.

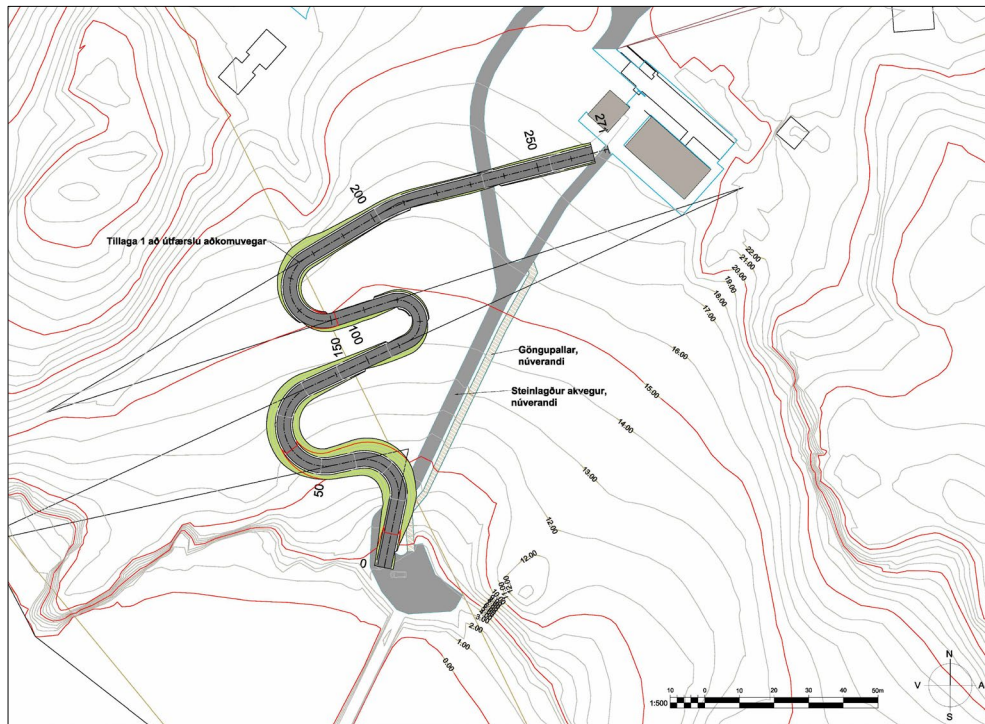
Núverandi aðkomuvegur er mjög brattur eða frá 18% neðst við höfnina og 6% efst, sjá mynd 1. Gerðar voru tvær athuganir hvort hægt væri að ná niður langhalla með breyttri legu á aðkomuvegi.



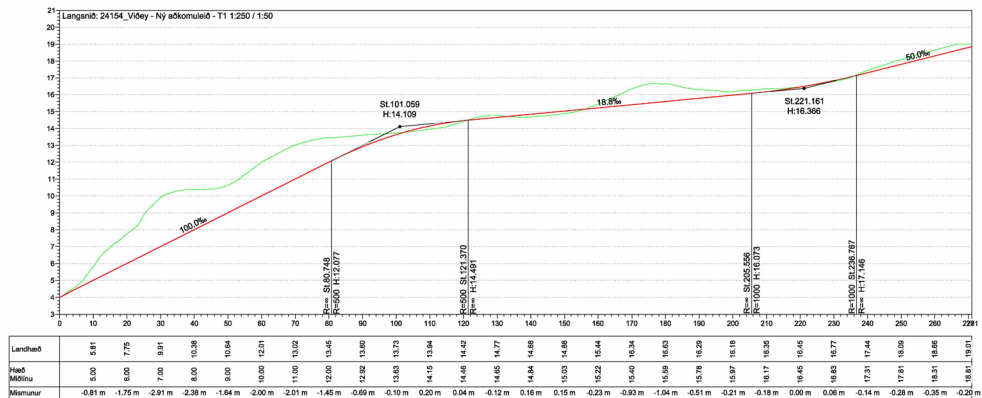
Mynd 1 - Langsnið í núverandi aðkomuveg. Bryggja er vinstra megin og Viðeyjarstofa hægra megin)

4.3.3.1 Tillaga 1 að nýjum aðkomuvegi

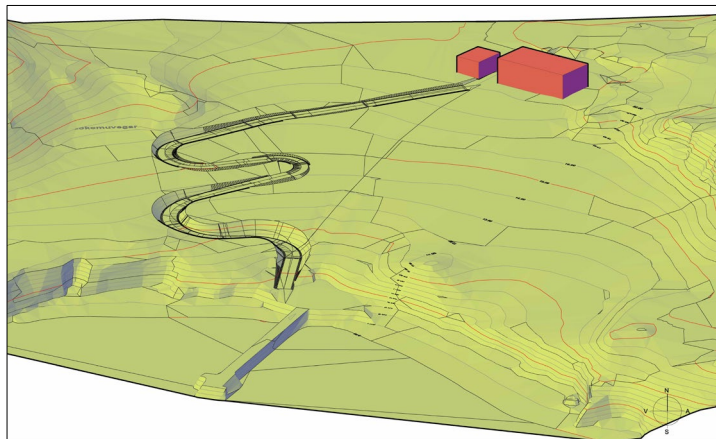
Lagt var til að skoða nýja legu vestan megin við núverandi aðkomuveg þar sem land er töluvert brattara austan megin. Lagður var vegur í hlykkjum til að ná upp lengd og draga úr langhalla, sjá mynd 2 til 4.



Mynd 2 - Tillaga 1 að nýjum aðkomuvegi - Grunnmynd



Mynd 3 - Tillaga 1 að nýjum aðkomuvegi - Langsnið



Mynd 4 - Tillaga 1 að nýjum aðkomuvegi - Afstöðumynd

4.3.3.3 Samantekt

Fram kemur í hönnunarleiðbeiningum „Hönnun fyrir alla“, útgefna af Vegagerðinni, Reykjavíkurborg og Verkís:

„Stefnt skal á að halda langhalla á göngustígum innan þéttbýlis innan 1:20 (5%).

Þegar komið er út úr miðbæ eða miðsvæði þéttbýlis eða við mjög erfiðar aðstæður er í lagi að hafa langhalla 1:12 (8,3%) á stuttum kafla (innan við 3 m).

Það sama á við á útivistarsvæðum utan þéttbýlis en þar er ásættanlegt að langhalla sé 1:10 á stuttum kafla (innan við 3 m).

Viða eru aðstæður þannig að erfitt er að uppfylla meginreglur um langhalla. Þar sem erfitt er að brúa hæðarmun og ná langhalla 1:20, er æskilegt að setja hvíldarfleti fyrir hverja 0,6 m hækkun“

Hæðarlega lands frá bryggju að Viðeyjarstofu er ekki einhalla og því erfitt að ná þar upp langhalla 1:20 öðruvísi en að leggja hann djúpt í yfirborðið með tilheyrandi skeringum. Fyrstu 80m til 100m hækkar land hratt en verður meira aflíðandi þegar komið er innar í eyjuna. Tillögurnar sýna að erfitt er að fara mikið undir 1:10(10%) langhalla fyrstu 100m vegna brattans nema með dýpri og meiri skeringum í landið.

5 Viðeyjarkirkja



Aðkoma að Viðeyjarkirkju.

Aðgengi að kirkju, inn í kirkjuna og innan kirkju er mjög erfitt. Það er 45 cm kantur frá yfirborði stéttar fyrir utan sem er leyst með þremur steinþrepum. Kantur inn í kirkju er 9,0cm að utanverðu og 4,0cm að innanverðu. Inngangshurð er tvöföld, breidd er 120 cm (60+60 cm). Breidd á gangi inni í kirkju er 72 cm.



Séð inn í kirkjuna.

Mögulegt væri að útbúa ramp meðfram kirkju að sunnanverðu, sem yrði í takti við kirkju og tíðaranda, t.d. með hleðslustein í gömlu útliti og ótromlaðann stein í yfirborð rampa. Þegar það yrði gert þarf að ráðast í breytingar inni í kirkjunni þannig að einstaklingur sem notast við hjólastól geti farið um kirkjuna, eins og staðan er í dag þá er það erfitt.

6 Viðeyjarstofa



Viðeyjarkirkja og Viðeyjarstofa.

Aðalinngangur er að sunnanverðu, farið er upp um 3 steinþrep. Lagt er til að útfæra rampa meðfram byggingu og í takti við hús og tíðaranda, t.d. með hleðslustein í gömlu útliti og ótromlaðann stein í yfirborð rampa. Umræða í vettvangsskoðun var hvort ætti að útbúa lausan ramp sem yrði settur upp þegar þess gerist þörf. Okkar mat er að slík lausn er ekki góð lausn, vandræðagangur skapast að finna rampinn af því að hann hefur ekki verið í notkun lengi og viðkomandi sem þarf að nota rampinn neyðist til að bíða þangað til einhver á staðnum komi til að aðstoða.

Útidyráhurð er tveggja vængja, breidd samtals 120 cm.



Aðalinngangur séð innan frá.

Viðeyjarstofa er tvær hæðir, jarðhæð og rishæð. Kjallarinn er seinni tíma bygging og er hann staðsettur fyrir aftan Viðeyjarstofu en er samt aðgengilegur í gegnum tröppur sem eru staðsettar í miðri byggingu. Það vantar að merkja tröppunefin. Það er ekki lyfta í húsinu, hvorki niður í kjallara þar sem salerni hússins eru staðsett né upp á efri hæðina þar sem veislusalurinn er.



Efst í tröppum sem leiða í kjallarann.



Neðri kjallaratröppur, séð inn í kjallaraviðbyggingu.

Efri hæðin er aðgengileg um tröppur við aðalinngang og norðaustur horni. Það þarf að merkja tröppunef.



Stigi upp á efri hæð.



Stigi upp á efri hæð við aðalinngang.



Stigi upp á efri hæð, í norðaustur horni hússins.

Salerni eru staðsett í kjallara, um er að ræða kvenna- og karlasnyrtingu, konur eru með 3 bása en karlar eru með 2 bása og 3 pissuskálar. Salerni með bættu aðgengi er einnig í kjallara en er nýtt í dag sem geymsla sem er skiljanlegt að því leyti að einstaklingar með skerta hreyfigetu geta ekki nýtt sér salernið sökum lyftuleysis í byggingu.



Kvennasnyrting



Kvennasnyrting



Karlasnyrting



Karlasnyrting



Salerni með bættu aðgengi.

Í kjallara er einnig sögusýning sem er aðgengileg öllum, lýsing er í lagi í kjallara.



Sýningarspjöld um sögu Viðeyjar.

7 Dvalarsvæði fyrir norðan Viðeyjarstofu



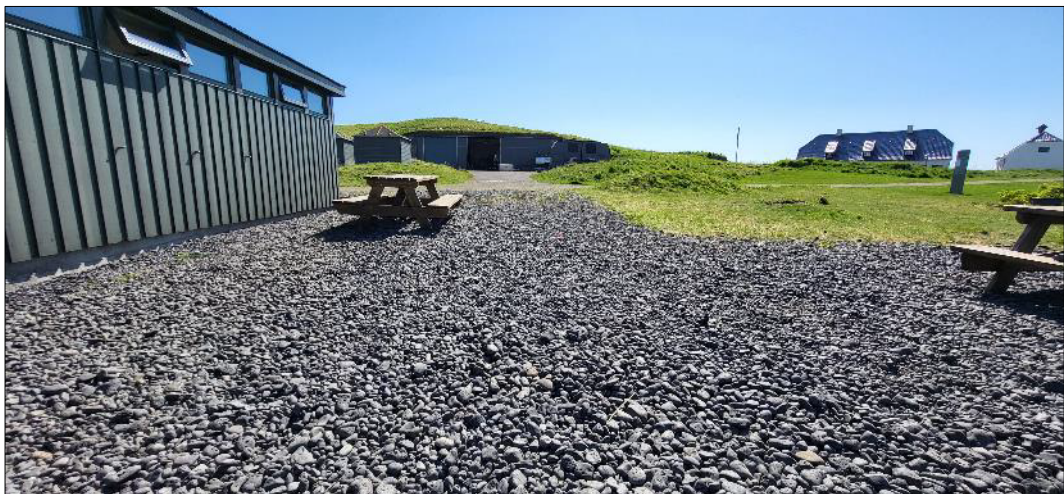
Dvalarsvæði séð frá vestri.

Aðkoma að dvalarsvæði er um hellulagðan stíg sem er vel aðgengilegur öllum.

Þar má m.a. finna grillsvæði með bekkjarborðum. Yfirborðsefni er gróf möl sem erfitt er að fara um, bæði í hjólastól og gangandi. Lagt er til að skipta út yfirborðsefni til að gera svæðið aðgengilegra öllum. T.d. með því að leggja ecorastereiningar með fingerðari möl eða helluleggja svæðið.



Útigrillsvæði opið fyrir gesti eyjunnar.



Núverandi malaryfirborð er gróft og erfitt yfirferðar.

Hesthúsið er notað í dag sem aðstaða til að taka á móti hópum, t.d. til að borða nesti. Umferðarbreidd hurðar er 83cm og uppfyllir hún kröfur um aðgengi. Aðkoma að húsinu mætti bæta með breiðari hellulögðum aðkomustíg og minnka kantinn við inngang, ekki hærrí kant en 2,5 cm.



Séð inn í Hestahúsið, fín nestisaðstaða.



Kantur við inngang.

Á svæðinu eru 3 skúrar sem standa í U, sunnan við Hesthúsið. Þessir skúrar eru við sjónmat komnir á sitt síðasta skeið og eru ekki að uppfylla aðgengi fyrir öll. Einn skúrinn er með kvenna- og karlasnyrtingu, í öðrum er salerni með bættu aðgengi sem er ekki aðgengilegt að því leyti að kantur við inngangshurð er leystur með að setja spónaplötu yfir til að taka upp hæðarmun, spónarplatan er döpur ásýndum og skapar meiri hættu en hitt.



Kvenna- og karlasalerni.



Séð inn í kvenna- og karlasalerni.



Salerni með bættu aðgengi.



Skúrar.

Þriðji skúrin er notaður sem geymsla, m.a. fyrir strandhjólástóla sem eru illa aðgengilegir, vegna hæðarmismunar við hurð. Í geymslunni eru 2 strandhjólástólar sem eru til láns gestum eyjarinnar sem þessa þurfa. Á heimasíðu Borgarsögusafns er upplýst að strandhjólástólar séu til láns í Viðey:

Tveir strandhjólástólar eru til láns í Viðey. Stólarnir eru með breiðum dekkjum sem renna yfir sand, mól, gras og ójafnt undirlag. Strandhjólástólar eru fyrir fólk með hreyfiskerðingu og aðra sem eiga erfitt með að komast gangandi um Viðey. Það þarf fullorðinn einstakling til að yta stólum áfram. Stólarnir eru staðsettir hjá salernum við hesthús, fyrir aftan Viðeyjarstofu. (<https://borgarsogusafn.is/adgengi>)



Strandhjólástólar.

Söguskilti er staðsett við stíginn sem liggur frá Viðeyjarstofu að dvalarsvæði, staðsetning söguskiltis er í grasi um 5m frá stígnum, aðgengi að skilti er ekki aðgengilegt öllum. Lagt er til að annaðhvort að helluleggja stíg að skilti og í kringum skilti þannig að auðvelt verði fyrir öll að njóta fróðleiks um sögu eyjunnar eða flytja skiltið nær núverandi hellulögðum stíg.



Söguskilti.

8 Viðeyjarnaust



Viðeyjarnaust séð sunnan megin.

Í vesturhluta eyjunnar rétt við Friðarsúluna er að finna Viðeyjarnaust. Aðgengi þangað frá Viðeyjarkirkju og Viðeyjarstofu er fínt, malarvegur með þéttri mól og í jafnri hæð. Í Viðeyjarnausti er aðstaða til veisluhalds. Þar er salerni með bættu aðgengi í húsinu.

Við sjónmat er hús og pallur í **mjög** bágbornu ástandi. Lekur á mörgum stöðum.

Aðkoma að aðalinngangi er að austan megin. Aðalinngangur er með tvöfaldri vængjahurð, umferðarbreidd hurðar er 166cm (83+83cm). Útgangur er einnig að vestanverðu á byggingu er af sömu gerð.



Aðalinngangur að Viðeyjarnaust.



Séð inn í Viðeyjarnaust.



Bygging komin vel til ára sinna.

Í kringum húsið er timburpallur, eins og sjá má á myndinni hér að ofan er hægt að komast upp á pallinn annars vegar um þrep og hinsvegar um ramp. Pallurinn er óvarinn að því leyti að það vantar handrið í kringum allan pallinn, hæðarmunur frá palli niður á grassvæði í kringum pallinn er mismunandi, 5-70 cm. Pallurinn er ekki á einum jöfnum fleti, vestan megin er kantur sem er ekki aðgengilegur öllum.



Kantur á palli til vandræða.

Pallur ber þess greinilega merki að komin er tími til að endurnýja timburefni. Við þá endurgerð er lagt til að jafna pallinn í sömu hæð og setja upp handrið í kringum allan pallinn. Setja upp handlista meðfram tröppuprepum. Lagt er enn fremur til að skoða þörf á þrepum upp á pallinn, í dag er hægt að fara upp á pallinn á 3 stöðum, spurning hvort það sé hægt að fækka í 2 staði. Það verður að merkja tröppunefin.



Salerni með bættu aðgengi í Viðeyjarnaust.

Það eru tvö salerni í Viðeyjarnaust, annað er með bættu aðgengi.

9 Skólahúsið

Skólahúsið var reist árið 1928 og er staðsett á austurhluta eyjunnar, það er tæpur 1 km að ganga eftir gömlum grónum malarvegi frá Viðeyjarstofu.



Malarvegur, aðkoma að Skólahúsi.

Aðgengi að Skólahúsi er ágætt. Þegar komið er að húsinu er hellulagður stígur frá malarvegi að húsi, stallur þrepi hærra en stígur er fyrir framan inngangshurð. Lagt er til að hækka stallinn þannig að hann er í flútti við inngang og hækka hellulagða stíginn upp að stallinum frá malarveginu, og aðlaga grassvæði að stígnum til að auðvelda aðgengi fyrir öll að byggingu. Skoða þarf einnig hvort ekki megi breikka stíginn að húsi þannig að hann sé a.m.k. 2,5 m á breidd.



Aðalinngangur að Skólahúsi.

Aðgengi innanhúss er í lagi, þó er lagt til að fjarlægja skáp inn á salerni með bættu aðgengi til að auka pláss þar.



Salerni með bættu aðgengi, skápur sem mætti fjarlægja til að skapa meira pláss.

10 Skiltun

Lagt er til að yfirfara og betrubæta skiltun í eyjunni.



11 Heimasíða Borgarsögusafns

Vert er að benda á að á heimasíðu Borgarsögusafns (<https://borgarsogusafn.is/adgengi>) er að finna greinargóðar lýsingar á aðgengi í Viðey og hvernig aðgengismálum er háttað í eyjunni, frá því komið er að ferjuhúsi í Skarfabakka, farið út í eyju, um eyjuna og tilbaka í land aftur.



12 Aðgerðaráætlun

- Setja upp lyftu í Viðeyjarstofu til að bæta aðgengi milli allra hæða, mögulega þarf að setja eina lyftu milli kjallara og 1. hæðar og aðra lyftu milli 1. og 2. hæðar.
- Ferjuhús: Fjarlægja kant við inngang og breyta salernum, í stað tveggja útbúa eitt salerni með bættu aðgengi fyrir öll.
- Endurnýja landganginn í landi við ferjuhús.
- Lagfæra þrengsli við landgang í Viðey.
- Auðvelda aðgengi fyrir öll frá bryggju að Viðeyjarstofu. Sjá tillögur í kafla 4.
- Útbúa rampa meðfram Viðeyjarstofu og Viðeyjarkirkju í takt við hús og tíðaranda, t.d. með hleðslustein í gömlu útliti og ótromlaðann stein í yfirborð rampa.
- Merkja öll tröppunef á réttan hátt, þetta á við um tröppur inni og úti.
- Laga til og standsetja salerni með bættu aðgengi í Viðeyjarstofu.
- Endurnýja yfirborðsefni á dvalarsvæði norðan við Viðeyjarstofu, þ.e.a.s. fjarlægja grófu mölina við útigriplið og setja í staðinn ecoraster eða hellulögn.
- Gera söguskilti aðgengilegra.
- Endurnýja Viðeyjanaust að öllu leyti, hús og pall.
- Merkingar og leiðarvísar í eyjunni, yfirfara og betrumbæta, t.d. að nota Vegrún frá Vegagerðinni.

Starfshópur um stefnu/framtíðarsýn fyrir Viðey Greinargerð til fagraðs (MÍT)

1. Inngangur

Á fundi menningar-, íþróttar- og tómstundaráðs, mánudaginn 23. ágúst 2021, var fjallað um minnisblað Borgarsögusafns um stefnumótun fyrir Viðey, sem upphaflega var kynnt á fundi ráðsins 10. maí 2021. Samþykkt var að Katrín Atladóttir og Líf Magneudóttir yrðu fulltrúar ráðsins í starfshópi, ásamt Guðbrandi Benediktssyni safnstjóra BSS og Þórólfi Jónssyni frá deildarstjóra náttúru og garða hjá USK. Starfshópurinn fékk það hlutverk að undirbúa og skipuleggja frekari vinnu við stefnumótunina, svo sem að fara yfir eldri stefnu frá árinu 2001 og skoða helstu áherslur, greina helstu breytingar í umhverfi Viðeyjar sl. 20 ár, kortleggja helstu hagaðila og undirbúa áframhald vinnunnar við gerð nýrrar stefnumótunar.

Starfshópurinn fór í vettvangsferð í Viðey fimmtudaginn 9. september til að skoða aðstæður og þá var haldinn vinnufundur í Skólahúsinu, þar sem farið var yfir helstu áherslur í eldri stefnumótun (frá 2001). Fimmtudaginn 30. september var svo framhaldsfundur á Sjóminjasafninu í Reykjavík, þar sem áfram var farið yfir eldri stefnumótun og fjallað um framhald vinnunnar við gerð nýrrar stefnumótunar fyrir Viðey.

Fulltrúar starfshóps:

Katrín Atladóttir (D)
Líf Magneudóttir (V)
Guðbrandur Benediktsson
Þórólfur Jónsson

Starfsmenn BSS sem komu að vinnunni:

Guðmundur D. Hermannsson, verkefnastjóri Viðeyjar á BSS
Helga Maureen Gylfadóttir, deildarstjóri miðlunar og fræðslu á BSS
Vala Magnúsdóttir, deildarstjóri rekstrar og þjónustu á BSS

2. Helstu áherslur

Helstu áherslur sem komu fram í vinnunni í haust voru þær að stefnan frá 2001 væri í flesta staði vönduð og góð. Þar eru ákveðin atriði sem ber að halda í, s.s. áherslan að Viðey skuli vera friðsæll staður, náttúruperla og sögustaður, með merkilegum listaverkum. Áhersla var lögð á draga fram og undirstrika sérstöðu Viðeyjar og að slík svæði yrðu sífellt dýrmætari eftir því sem borgin vex, útivistarsvæði sem eykur lífsgæði allra borgarbúa og gesta borgarinnar – nokkurs konar borgargarður. Mjög mikilvægt er að huga vel að öllum umhverfisþáttum og náttúruvernd þarf að vera í forgrunni, sem og minjavernd. Rétt er að skoða nýja stefnu sérstaklega með hliðsjón af umhverfisstefnu borgarinnar, græna planinu og huga að þáttum eins og sjálfbærni.

Þannig leggur starfshópurinn til að haldið verði í meginþætti stefnunnar frá 2001, efnistöð og áherslur – og vert er að flýta sér hægt í vinnunni og vanda til verka. Mörg af þeim markmiðum sem þar koma fram hafa gengið eftir á síðustu árum, s.s. aðstaða til fræðslu í Skólahúsi, gestaaðstaða í Hesthúsi o.fl. Önnur markmið er rétt að endurskoða eða einfaldlega taka af lista, t.a.m. varðandi nýbyggingar. Uppbygging og

allar framkvæmdir ættu að vera í lágmarki og samkvæmt því ætti ekki byggja ný mannvirki í eygni, eins og gistaðstöðu í austurhluta eyjarinnar, eða norðan við stofuna. Betur fer á því að nýta fremur það sem þegar er til staðar, s.s. Skólahúsið, Vatnstank Viðeyingafélagsins, Viðeyjarnaust o.fl.

Skoða þarf vel hugmynd um brú úr Gufunesi sem hefur lengi verið til umræðu. Mikilvægt er að skoða þá hugmynd sérstaklega vel, með aðgengis- og öryggismál í huga, en einnig meta hvaða áhrif brú myndi hafa á náttúru Viðeyjar og starfsemi í eygni. Jafnhliða þarf að huga að forsendum brúargerðar m.t.t. vaxandi byggðar í Gufunesi og öðrum nálægum hverfum og móta heildarsýn.

Ef brú verður byggð er brýnt að styrkja austurhluta eyjarinnar, s.s. með betri stígum og aðstöðu í húsunum sem þar er að finna. Huga þarf heildrænt að aðgengismálum fyrir Viðey og gera langtímaáætlun í þeim efnum. Brýnt er að gera eyjuna aðgengilega með góðum stígum allan hringinn, bæði fyrir reiðhjól og gangandi og hafa bekkir sem fólk getur sest á. Bæta þarf eða endurnýja merkingar og skilti (forðast þó skiltafrumskóg) og skoða vel salernisaðstöðu með úrbætur í huga. Huga að því að bæta aðstöðu við Skarfabakka, þ.e. miðasöluhús, sem einnig gæti nýst sem aðstaða til sjósunds.

3. Næstu skref

Starfshópur skilar stuttri þessari greinargerð til fagráðs á þessu ári, kynnir helstu niðurstöður og áherslur. Í kjölfarið fara fram umræður um framhald vinnunnar, en lagt er til að skipaður verði stýrihópur í byrjun næsta árs, sem fær það hlutverk að móta stefnuna áfram, ræða við hagaðila og gera aðgerðaáætlun til 5 ára. Það verður svo rætt innan fagráða og loks í borgarstjórn. Æskilegt er að fulltrúar í stýrihópi komi frá fleiri fagráðum og –sviðum borgarinnar, bæði kjörnir fulltrúar og embættismenn (hér má nefna fulltrúa frá umhverfis- og heilbrigðisráði, skipulags- og samgönguráði og menningar-, íþrótt- og tómstundaráði).

4. Helstu hagaðilar

- MOF (sér í lagi Borgarsögusafn og Listasafn, einnig Höfðuborgarstofu)
- USK (garðyrkju og framkvæmdasvið)
- SFS (fræðslumál)
- Eignaskrifstofu
- Faxaflóahafnir
- OR / Veitur
- Minjastofnun Íslands
- Þjóðminjasafn Íslands
- Samgöngustofa
- Ráðuneyti menningarmála
- Ferðaþjónustuaðila (SFF)
- Skátahreyfinguna
- Dómkirkjuna og Kirkjugarðaráð
- Viðeyingafélagið
- Siglingaklúbbi (Snarfari og Brokey)
- Umhverfisstofnanir
- Háskólasamfélagið
- fleiri ...

Meðfylgjandi er stefnumótun frá 2001

Framtíðarsýn um Viðey og aðrar eyjar á Sundum

niðurstöður stýrihóps
21. nóvember 2001

Inngangur

Viðey og aðrar eyjar á Sundum skipa merkilegan sess í þjóðarsögunni. Kunnastur er þó hlutur Viðeyjar en fornleifarannsóknir sýna að byggð hefur verið í þar frá landnámsöld og þar var stofnað klaustur árið 1226. Eyjan kom við sögu siðaskipta og á seinni hluta 18. aldar var hún bústaður Skúla fógeta og miðpunktur í þeirri þróun er leiddi til kaupstaðarmyndunar í Reykjavík. Í upphafi 20. aldar er í Viðey gerð tilraun til atvinnuuppbyggingar sem síðar fluttist til Reykjavíkur eftir að höfn hafði verið gerð þar. Höfnin í Reykjavík var einn af hornsteinum í vaxandi höfuðstað. Um upphaf búsetu í öðrum eyjum er minna vitað, þar á eftir að svipta af hulunni með rannsóknum. Þó er ljóst að byggð hefur verið í Engey frá öndverðu, þar hafa verið nýttir til fullnustu kostir eyjabyggðar.

Menningarlandslag sem varðveist hefur í eyjunum er einstakt fyrir þá sök að eyjarnar hafa sloppið að mestu við framkvæmdagleði 20. aldar. Lega þeirra á Sundunum í faðmi höfuðborgarinnar er einnig einstök og fáar borgir geta státað af slíkum náttúruperlum. Í vaxandi borgarsamfélagi þar sem stöðugt gengið er á rými einstaklingsins verða svæði eins og eyjarnar sífellt verðmætari fyrir borgarana til hvíldar og endurnæringar.

Árið 1988 stóð Reykjavíkurborg fyrir hugmyndasamkeppni um nýtingu Viðeyjar og hefur nokkuð verið unnið í samræmi við hugmyndir sem þar komu fram. Aðrar eyjar þ.e. Engey, Þerney og Akurey hafa verið leigðar einstaklingum sem flestir nýta þær fyrir æðarbúskap. Lundey er í eigu ríkisins og er hún einnig leigð einstaklingum til ýmissa nytja. Allar eru eyjarnar á náttúruminjaskrá.

Nokkrar breytingar urðu á rekstri Viðeyjar á þessu ári. Staðarhaldari lét af störfum og í kjölfar þess ákvað borgarráð, að tillögu menningarmálanefndar, að rekstur eyjarinnar skildi falin Árbæjarsafni en skrifstofu menningarmála var falin umsjón með mörkun stefnu um framtíðarnýtingu allra eyjanna.

Stýrihópur um verkefnið var settur á laggirnar en í honum áttu sæti fulltrúar menningarmálanefndar, umhverfis- og heilbrigðisnefndar auk þeirra embættismanna borgarinnar er málið varðar.¹ Stýrihópur myndaði fjóra ráðgjafahópa en í þeim áttu sæti fulltrúar stofnana, félaga, fyrirtækja auk einstaklinga sem hafa sérstaka þekkingu á málefnum tengd eyjunum². Nokkrir einstaklingar og stofnanir lögðu auk þess fram sérstakar greinargerðir og ábendingar.

Stýrihópurinn lagði mat á hugmyndir ráðgjafahópanna og byggir leiðarljós og markmið á framlagi allra þessara hópa. Þá var einnig stuðst við skoðanakönnun sem gerð var sumarið 2001 meðal gesta í Viðey og Reykvíkinga.³ Hugmyndir um ábyrgð og framkvæmd einstakra aðgerða er að finna í viðauka I.

Reykjavík 21. nóvember 2001

¹ Sjá lista í viðauka II.

² Sjá lista í viðauka II.

³ Edda R.H. Waage: Viðey – kyrrlát vin í skarkala borgarinnar. Verkefni styrkt af Nýsköpunarsjóði námsmanna og Reykjavíkurborg.

LEIÐARLJÓS

Viðey og eyjar á Sundum verði áhugavert útivistarsvæði og vettvangur fræðslu í sögu-og náttúrufræðum. Eyjarnar verði mikilvægur þáttur í menningartengdri ferðaþjónustu í borginni og aðgengilegar allan ársins hring.

[0](#)

MARKMIÐ

1. SKIPULAG

Viðey og eyjar á Sundum verði skipulagðar með það í huga að uppbygging eigi sér aðeins stað á fyrirfram skilgreindum svæðum og taki mið af sérstakri starfsemi en ekki fastri búsetu.

Leiðir:

- Fræðslusetur.
- Gestastofa/þjónustumiðstöð.
- Funda- og ráðstefnuaðstaða.
- Gistiaðstaða.
- Hafnaraðstaða.
- Stígakerfi.

Aðgerðir:

- Gert verði deiliskipulag af eyjunum í samræmi við leiðarljós og markmið. Að öðru leyti er vísað í markmið 2-6.

Nánari skýring:

Gert er ráð fyrir nokkurri uppbyggingu í Viðey á afmörkuðum svæðum til að efla þar ýmis konar starfsemi. Ekki er gert ráð fyrir íbúðabyggingu.

Til að styrkja sögulegt hlutverk Viðeyjarstofu verði veitingarekstur þar endurskoðaður. Neðri hæðinni verði breytt í safn og búið viðeigandi húsgögnum. Norðan við Viðeyjarstofu verði heimiluð bygging funda- og ráðstefnuaðstöðu sem tengja má neðanjarðar við stofuna með "sögugangi". Þarna lækkar land verulega og því gæti þessi nýja bygging opnast á móti norðri en myndi ekki skyggja á ásýnd Viðeyjarstofu frá suðri. Með funda- og ráðstefnuaðstöðu má gera ráð fyrir veitingarekstri og gestastofu/þjónustumiðstöð.

Byggt verði skýli yfir bryggjuna fyrir farþega. Þar mætti einnig koma fyrir ýmsum upplýsingum til gesta.

Stefnt er að því að reist verði fræðslusetur í tengslum við uppbyggingu á austurhluta Viðeyjar. Núverandi skólahús verði hluti af fræðslusetri. Gert er ráð fyrir lágreistri byggð og metnaðarfullum arkitektúr sem falli vel að náttúru og vísi til sögu eyjarinnar. Í tengslum við fræðslusetur verði komið upp vinnustofum með gistiaðstöðu til afnota fyrir þá sem vilja njóta kyrrðar.

Í Engey verði stefnt að endurreisn bæjarhúsa og nausts frá síðustu öld þar sem eyjabúskap og bátasmíði (Engeyjarlag) verði gerð skil, stríðsminjar verði varðveittar og til dæmis miðlað fróðleik um strandvarnir við Sund og Hvalfjörð.

Í öðrum eyjum sitji náttúrvernd í fyrirrúmi en náttúruskoðun verði möguleg með skipulegum hætti.

Aðgengi að eyjunum á Sundum þarf að bæta bæði með því að koma fyrir viðeigandi lendingaraðstöðu og með stígagerð.

Við uppbyggingu verði þess gætt að rekstrargrundvöllur og rekstrarform liggi ljós fyrir á hverju sviði áður en ráðist er í framkvæmdir. Uppbygging verði í þrepum byggð á rannsóknum og langtímasjónarmiðum.

2. SAMGÖNGUR

Eyjarnar verði aðgengilegar allan ársins hring og hægt verði að komast í Viðey á innan við klukkustund alls staðar að úr borginni.

Leiðir:

- Góð hafnaraðstaða í Viðey og lendingarskilyrði í öllum eyjum.
- Kostir og gallar Sundastrætós kannaðir.
- Kostir og gallar göngubrúar/jarðganga úr Gufunesi kannaðir.
- Reglubundnar siglingar verði úr miðborginni.

Aðgerðir:

- Hafnaraðstaða verði bætt í Viðey bæði á núverandi stað og við Sundbakka, lendingarskilyrði í öðrum eyjum verði til staðar.
- Kannaðir verði kostir og gallar þess að tengja ferjusamgöngur í eyjarnar, Viðey allan ársins hring aðrar eyjar árstíðabundið, við almenningsamgöngukerfi borgarinnar. Tryggðar verði samgöngur milli eyjanna.
- Kannaður verði kostnaður og hagkvæmni þess að tengja Viðey landi við Gufunes með göngubrú eða göngum.
- Hafnar verði reglubundnar siglingar úr miðborginni a.m.k í fjóra mánuði á ári. Siglt verði í og kringum eyjarnar.

Nánari skýring:

Til að tryggja rekstrargrundvöll þeirrar starfsemi sem lagt er til að verði í eyjunum er nauðsynlegt að bæta samgöngur verulega frá því sem nú er. Tryggja þarf stöðugar og tíðar ferðir til Viðeyjar allan ársins hring og ferðir í aðrar eyjar árstíðabundið þannig að svæðið geti þjónað ferðamönnum. Samgöngur tengist almennri ferðaþjónustu og náttúruskoðun á Kollafirði og í Hvalfirði.

3. UMHVERFI OG MENNINGARLANDSLAG

Umhverfi og menningarlandslag eyjanna verði varðveitt og hlúð að markverðum þáttum í sögu þeirra og náttúru.

Leiðir:

- Náttúrulegu og menningarlegu umhverfi eyjanna verði sem minnst raskað.
- Menningarminjar bættar og endurgerðar.
- Stígakerfi eyjanna bætt.
- Aðstaða gesta bætt.
- Takmarkað húsdýrahald og hlunnindabúskapur leyfður á afmörkuðum svæðum.

Aðgerðir:

- Hvorki verði gróðursett tré né annar aðfluttur gróður.
- Vinna að stígakerfi sem tekur mið af þörfum allra. Gerðir verði greiðfærir aðalstígar og einfaldari náttúrustígar.
- Komið verði fyrir borðum, bekkjum, salernum og ruslafötum í tengslum við stígakerfið.
- Húsdýr verði höfð í afgirtum hólfum en þó gestum aðgengileg. Tryggja þarf aðgengi almennings að öllum eyjunum, einnig á varptíma æðarfugls.
- Samningar um nýtingu hlunninda í eyjunum verði endurskoðaðir með það fyrir augum að hlunnindabúskapur verði aðlagður aðgengi um eyjarnar.

Nánari skýring:

Eyjarnar eru lítt snortnar af mannvirkjum og öðru raski. Í eyjunum er menningarlandslag sem mikilvægt er að vernda. Minjar um búsetu og búskaparhætti fyrri tíma er víða að finna í eyjunum og þær ber að varðveita fyrir komandi kynslóðir. Aðfluttur gróður myndi raska þessu og því er lagst gegn gróðursetningu. Mikilvægt er að allir geti notið þeirra verðmæta sem eyjarnar, og þá sérstaklega Viðey, hafa uppá að bjóða og því er brýnt að bæta stígakerfið. Til að gestir geti notið dvalarinnar sem best er einnig nauðsynlegt að auka upplýsingar og bæta aðbúnað.

4. FRÆÐSLA

Náttúra og saga eyjanna á Sundum verði ómissandi þáttur í fræðslustarfi.

Leiðir:

- Fræðslusetur sett á laggirnar.
- Fræðsluefni gert aðgengilegt.
- Kennsluefni útbúið.
- Upplýsingar auknar við áfangastaði og minjar.

Aðgerðir:

- Fræðslusetur verði sett á laggirnar og reist til þess nýtt húsnæði skv. bestu fyrirmynd og/eða nýta núverandi húsnæði í Viðey.
- Öllu efni sem til er um eyjarnar verði safnað saman og haft aðgengilegt í Viðey. Nýtt efni útbúið með nýjustu tækni og miðlum.
- Kennsluefni verði samið fyrir öll skólastig í samvinnu við skólana.
- Fjölbreytt leiðsögn og fræðsla verði í boði á eyjunum.
- Sett verði upp fræðsluskilti um sögu og náttúru á erlendum tungumálum auk íslensku.

Nánari skýring:

Gert er ráð fyrir að fræðslusetur verði byggt upp í nokkrum áföngum. Í upphafi má nýta skólahúsið sem er til staðar í Viðey en síðar meir verði byggt nýtt setur þar sem hægt er að koma fyrir tæknibúnaði til miðlunar fróðleiks.

Talsvert hefur verið ritað um eyjarnar á Sundum og þá sérstaklega Viðey. Æskilegt er að þetta efni sé aðgengilegt á einum stað þannig að það nýtist sem best kennurum og fræðimönnum. Nauðsynlegt er að útbúa kennsluefni fyrir öll skólastig um náttúru og sögu eyjanna. Efnið verði nýtt í skólastofum og á vettvangi.

5. RANNSÓKNIR

Aflað verði þekkingar með rannsóknum á sviði menningarsögu og náttúrufars og þær lagðar til grundvallar við ákvörðun um framtíðarnýtingu eyjanna.

Leiðir:

- Fornleifarannsóknum haldið áfram.
- Náttúrufarsúttektum haldið áfram.
- Samspil æðarvarps og náttúru verði kannað.
- Niðurstöðum rannsókna miðlað í eyjunum.
- Vettvangur fræðimanna.

Aðgerðir:

- Haldið verði áfram fornleifarannsóknum í Viðey og hafnar rannsóknir í öðum eyjum eftir því sem tilefni er til.
- Unnið verði að fornleifaskráningu í öllum eyjum.
- Nauðsynlegar náttúrufarskannanir verði gerðar.
- Nauðsynlegar rannsóknir á samspili æðarvarps og náttúru á svæðinu verði gerðar.
- Í fræðslusetri verði niðurstöðum rannsókna komið á framfæri á aðgengilegan hátt
- Frágangur við fornleifauppgröft í Viðey verði með þeim hætti að að fornminjar verði sýnilegar gestum.
- Í fræðslusetri verði aðstaða fyrir fræðimenn til að vinna úr rannsóknum og miðla þekkingu sinni.

Nánari skýring:

Nauðsynlegt er að fara í ofangreindar rannsóknir og kannanir áður en teknar verða frekari ákvarðanir um nýtingu og mannvirkjagerð í eyjunum. Framtíð æðarvarps og annars búskapar í eyjunum þarf að byggjast á niðurstöðum rannsókna. Þá er mikilvægt að þær upplýsingar og sá fróðleikur sem aflað er við þessar rannsóknir verði öllum aðgengilegur. Þannig hefur fornleifauppgröfur mikið aðdráttarafli, bæði fyrir innlenda og erlenda gesti og því nauðsynlegt að gera hann sýnilegan og aðgengilegan.

6. FERÐAÞJÓNUSTA

Eyjarnar verði mikilvægur þáttur í að styrkja Reykjavík sem áfangastað fyrir erlenda og innlenda ferðamenn.

Leiðir:

- Gestastofu/þjónustumiðstöð komið upp í Viðey.
- Vönduð aðstaða fyrir minni ráðstefnur og fundi.
- Gistiaðstaða fyrir hópa og einstaklinga reist.
- Afþreying.
- Öflugt kynningarstarf.

Aðgerðir:

- Í gestastofu verði m.a. upplýsingamiðstöð fyrir eyjarnar, sala á minjagripum, kaffistofa o.fl. Hugsanlegt að setja upp í tengslum við fræðslusetur.
- Ráðstefnuaðstaðan verði í tengslum við Viðeyjarstofu.
- Gistiaðstaða verði einkum ætluð fræðimönnum, listamönnum og skólahópum.. Kannaðir verði kostir þess að gistiaðstaðan verði margar smáar einingar t.d. hús reist í gömlum stíl á grunni gamallar byggðar eða nýbyggingar þar sem metnaður er lagður í nútíma íslenskan arkitektúr. Komið verði upp tjaldstæði með viðeigandi aðbúnaði.
- Skipulögð verði ýmiskonar afþreying:
 - sjávarsport – siglingar, sjóbretti, sjóstangveiði, flotbryggjur osfv.
 - menning – tónleikar, leikþættir, myndlistarsýningar osfv.
 - almenningsíþróttir – hlaup, glíma osfv.
 - útivist – gönguferðir, fuglaskoðun, fjöruferðir osfv.
- Eyjanna verði getið í viðeigandi kynningarefni um Reykjavík. Sérstakir bæklingar verði gefnir út áfram og dreifingaráætlun unnin. Skipulagt vinnuferli sett af stað til að tryggja markvissa upplýsingagjöf.

Nánari skýring:

Til að styrkja svæðið er mikilvægt að byggja upp miðstöð þar sem veittar eru upplýsingar o.fl. Ráðstefnuaðstaðan er hugsuð sem vettvangur fyrir minni ráðstefnur og fundi og getur hún annað hvort risið norðan við Viðeyjarstofu eða á austurhluta eyjarinnar. Þar yrði einnig aðstaða fyrir matargesti sem eykur möguleika á því að styrkja Viðeyjarstofu sem sýningarstað. Gistiaðstaðan verði reist á austurhluta eyjarinnar og þannig búið um hnúta að hún verði einungis leigð þeim sem nýta aðra aðstöðu í eyinni.

Öll uppbygging í tengslum við afþreyingu verði smá í sniðum og ekki er gert ráð fyrir golfvelli eða öðrum stórum íþróttamannvirkjum.

Viðauki I

Hugmyndir um ábyrgð-og framkvæmd einstakra aðgerða

1. DEILISKIPULAG

Framkvæmd: Skipulags-og byggingasvið.

2. SAMGÖNGUR

- Hafnaraðstaða verði bætt í Viðey bæði á núverandi stað og við Sundbakka, lendingarskilyrði í öðrum eyjum verði til staðar.

Framkvæmd: Umhverfis-og tæknisvið, Reykjavíkurhöfn.

- Kannaðir verði kostir og gallar þess að tengja ferjusamgöngur í eyjarnar, Viðey allan ársins hring aðrar eyjar árstíðarbundið, við almenningssamgöngukerfi borgarinnar. Tryggðar verði samgöngur milli eyjanna.

Framkvæmd: Umhverfis-og tæknisvið, Þróunar-og fjölskyldusvið.

- Kannaður verði kostnaður og hagkvæmni þess að tengja Viðey landi við Gufunes með göngubrú eða göngum.

Framkvæmd: Umhverfis-og tæknisvið, Skipulags-og byggingasvið.

- Hafnar verði reglubundnar siglingar úr miðborginni a.m.k í fjóra mánuði á ári. Siglt verði í og kringum eyjarnar.

Framkvæmd: Þróunar-og fjölskyldusvið í samráði við einkaaðila.

3. UMHVERFI-OG MENNINGARLANDSLAG

- Hvorki verði gróðursett tré né annar aðfluttur gróður.

Framkvæmd: Umhverfis-og tæknisvið.

- Vinna að stígakerfi sem tekur mið af þörfum allra. Gerðir verði greiðfærir aðalstígar og einfaldari náttúrustígar.

Framkvæmd: Umhverfis-og tæknisvið hugsanlega í samvinnu við náttúruverndarsamtök.

- Komið verði fyrir borðum, bekkjum, salernum og ruslafötum í tengslum við stígakerfið.

Framkvæmd: Umhverfis-og tæknisvið.

- Húsdýr verði höfð í afgirtum hólum en þó gestum aðgengileg. Tryggja þarf aðgengi almennings að öllum eyjunum, einnig á varptíma æðarfugls.

Framkvæmd: Þróunar-og fjölskyldusvið, Umhverfis-og tæknisvið.

- Samningar um nýtingu hlunninda í eyjunum verði endurskoðaðir með það fyrir augum að hlunnindabúskapur verði aðlagður aðgengi um eyjarnar.

Framkvæmd: Þróunar-og fjölskyldusvið.

4. FRÆÐSLA

- Fræðslusetur verði sett á laggirnar og reist til þess nýtt húsnæði skv. bestu fyrirmynd og/eða nýta núverandi húsnæði í Viðey.

Framkvæmd: Þróunar-og fjölskyldusvið, Umhverfis-og tæknisvið.

- Öllu efni sem til er um eyjarnar verði safnað saman og haft aðgengilegt í Viðey. Nýtt efni útbúið með nýjustu tækni og miðlum.

Framkvæmd: Þróunar-og fjölskyldusvið í samvinnu við Borgarfræðasetur.

- Kennsluefni verði samið fyrir öll skólastig í samvinnu við skólana.

Framkvæmd: Þróunar-og fjölskyldusvið.

- Fjölbreytt leiðsögn og fræðsla verði í boði á eyjunum.

Framkvæmd: Þróunar-og fjölskyldusvið.

- Sett verði upp fræðsluskilti um sögu og náttúru á erlendum tungumálum auk íslensku.

Framkvæmd: Þróunar-og fjölskyldusvið, Umhverfis-og tæknisvið.

5. RANNSÓKNIR

- Haldið verði áfram fornleifarannsóknum í Viðey og hafnar rannsóknir í öðum eyjum eftir því sem tilefni er til.

Framkvæmd: Þróunar-og fjölskyldusvið.

- Unnið verði að fornleifaskráningu í öllum eyjum.

Framkvæmd: Þróunar-og fjölskyldusvið.

- Nauðsynlegar náttúrufarskannanir verði gerðar.

Framkvæmd: Umhverfis-og tæknisvið.

- Nauðsynlegar rannsóknir á samspili æðarvarps og náttúru á svæðinu verði gerðar.

Framkvæmd: Umhverfis-og tæknisvið.

- Í fræðslusetri verði niðurstöðum rannsókna komið á framfæri á aðgengilegan hátt.

Framkvæmd: Þróunar-og fjölskyldusvið.

- Frágangur við fornleifauppgröft í Viðey verði með þeim hætti að að fornminjar verði sýnilegar gestum.

Framkvæmd: Þróunar-og fjölskyldusvið.

- Í fræðslusetri verði aðstaða fyrir fræðimenn til að vinna úr rannsóknum og miðla þekkingu sinni.

Framkvæmd: Þróunar-og fjölskyldusvið.

6. FERÐAÞJÓNUSTA

- Í gestastofu verði m.a.upplýsingamiðstöð fyrir eyjarnar, sala á minjagripum, kaffistofa o.fl. Hugsanlegt að setja upp í tengslum við fræðslusetur.

Framkvæmd: Þróunar-og fjölskyldusvið, Umhverfis-og tæknisvið.

- Ráðstefnuaðstaðan verði í tengslum við Viðeyjarstofu.

Framkvæmd: Fjölskyldu-og þróunarsvið, Umhverfis-og tæknisvið.

- Gistiaðstaða verði einkum ætluð fræðimönnum, listamönnum og skólahópum. Kannaðir verði kostir þess að gistiaðstaðan verði margar smáar einingar t.d. hús reist í gömlum stíl á grunni gamallar byggðar eða nýbyggingar þar sem metnaður er lagður í nútíma íslenskan arkitektúr. Komið verði upp tjaldstæði með viðeigandi aðbúnaði.

Framkvæmd: Þróunar-og fjölskyldusvið, Skipulags-og byggingasvið, Umhverfis-og tæknisvið.

Skipulögð verði ýmiskonar afþreying:

- sjávarsport – siglingar, sjóbretti, sjóstangveiði, flotbryggjur osfv.
- menning – tónleikar, leikþættir, myndlistarsýningar osfv.
- almenningsíþróttir – hlaup, glíma osfv.
- útivist – gönguferðir, fuglaskoðun, fjöruferðir osfv.

Framkvæmd: Þróunar-og fjölskyldusvið í samvinnu við félagasamtök.

- Eyjanna verði getið í viðeigandi kynningarefni um Reykjavík. Sérstakir bæklingar verði gefnir út áfram og dreifingaráætlun unnin. Skipulagtt vinnuferli sett af stað til að tryggja markvissa upplýsingagjöf.

Framkvæmd: Þróunar-og fjölskyldusvið.

Viðauki II

ÞÁTTAKENDUR Í STEFNUMÖRKUN UM FRAMTÍÐARNÝTINGU EYJANNA Á SUNDUM

Stýrihópur

Anna Geirsdóttir, menningarmálanefnd, formaður
Júlíus Vífill Ingvarsson, menningarmálanefnd
Hrannar B. Arnarsson, umhverfis- og heilbrigðisnefnd
Guðný Gerður Gunnarsdóttir, borgarminjavörður
Ingibjörg R. Guðlaugsdóttir, Borgarskipulagi
Magnús Sædal Svavarsson, byggingarfulltrúi
Rúnar Gunnarsson, byggingadeild
Þórólfur Jónsson, garðyrkjudeild

Verkefnisstjóri

Anna Margrét Guðjónsdóttir, menningarfulltrúi

Ráðgjafi

Sævar Kristinsson, Netspori

RÁÐGJAFAHÓPAR

Framtíðarsýn um útivist og náttúru

<u>Nafn</u>	<u>stofnun/fyrirtæki</u>
Anna Lía Guðmundsdóttir	Árbæjarsafn
Guðmundur Björnsson	Skátasamband Íslands
Haraldur Sigurðsson	Þerney
Ingvar Atli Sigurðsson	Náttúruvernd ríkisins
Jón Jóel Einarsson	Landvernd
Kristbjörn Egilsson	Náttúrufræðistofnun
Kristinn H. Skarphéðinsson	Náttúrufræðistofnun
Leifur Þorsteinsson	Ferðafélag Íslands
Nikulás Einarsson	Ferðafélag Íslands
Ragnheiður Ólafsdóttir	umhverfisfulltrúi
Stefán Aðalsteinsson	ráðunautur

Framtíðarsýn um menningu og sögu /menningararfleifð

<u>Nafn</u>	<u>stofnun/fyrirtæki</u>
Ingólfur Guðmundsson	Viðeyingafélagið
Jakob S. Hjálmarsson	Dómkirkjan
Margrét Hallgrímsdóttir	Þjóðminjavörður
Orri Vésteinsson	Fornleifastofnun Íslands
Ólafur Stephensen	landeigandi
Pétur Ármannsson	Listasafn Reykjavíkur
Sigurður Gylfi Magnússon	Reykjavíkurakademía
Þórir Stephensen	fv. staðarhaldari
Þorsteinn Gunnarsson	Húsafriðunarnefnd ríkisins/arkitekt
Örlygur Hálfðánarson	Viðeyingafélagið

Framtíðarsýn um afþreyingu

<u>Nafn</u>	<u>stofnun/fyrirtæki</u>
Arngrímur Hermannsson	SAF - Íslenskar ævintýraferðir
Eysteinn Yngvason	Viðeyjarferja
Gerður Róbertsdóttir	Árbæjarsafn
Guðrún Þórsdóttir	Fræðslumiðstöð
Hafsteinn Pálsson	ÍSÍ / ÍFA
Margrét Bóasdóttir	Bandalag íslenskra listamanna
María Priscilla Zanoria	Fjölmenningsarráð
Ragnar Sigurjónsson	ráðsmaður í Viðey
Ragnhildur Helgadóttir	ÍTR
Særún Ármannsdóttir	Dagvist barna
Steinar Davíðsson	Viðeyjarstofa
Steinþór Einarsson	ÍTR

Framtíðarsýn um uppbyggingu

<u>Nafn</u>	<u>stofnun/fyrirtæki</u>
Ari Skúlason	Aflvaki
Gunnlaugur O. Johnson	Arkitektafélag Íslands
Hrafn Gunnlaugsson	Bandalagi íslenskra listamanna
Jóhann J. Ólafsson	Samtök um betri byggð
Jón G. Óskarsson	Orkuveita Reykjavíkur
Óskar Magnússon	Þyrping
Pétur H. Jónsson	Skipulagsfræðingafélag Íslands
Þorsteinn Bergsson	Minjavernd
Tinna Gunnlaugsdóttir	Bandalag íslenskra listamanna
Trausti Valsson	Verkfræðideild H.Í.

Fjöldi farþega í Viðeyjarferju m.v. 1. janúar – 31. júlí ár hvert (skv. upplýsingum Eysteins Yngvasonar rekstaraðila Viðeyjarferju)

1999	15.587
2000	17.041
2001	12.985