



Reykjavík, 21. apríl 2026

USK25030047

## UMSÖGN VIÐ TILLÖGU

**Viðtakandi:** Umhverfis- og skipulagsráð

**Sendandi:** Skipulagsfulltrúi

---

Á fundi umhverfis- og skipulagsráðs, dags. 5. mars 2025, var lögð fram svohljóðandi tillaga fulltrúa Sjálfstæðisflokksins:

Lagt er til að erindi Isavia frá árinu 2023 vegna færslu á eldsneytisgeymum á Reykjavíkurlflugvelli, verði lagt fyrir umhverfis og skipulagsráð Reykjavíkur við fyrsta tækifæri.

Greinargerð fylgdi tillögu:

Nú er hluti eldsneytisgeyma á flugvellingum staðsettur á afar óheppilegum stað með tilliti til flugöryggis og mengunarmála. Um langan tíma hefur verið gert ráð fyrir að geyrnarnir verði fluttir til innanflugvallarsvæðisins og settir á athafnasvæði Skeljungs, sem er minniháttar breyting á gildandi deiliskipulagi og til þess fallin að auka öryggi og draga úr akstri yfir flugbrautir. Um mikilvægt öryggismál er að ræða.

Tillögunni var vísað til umsagnar, umhverfis- og skipulagssviðs, skipulagsfulltrúa. 12. mars 2025.

### Umsögn:

Erindi svarað með umsögn skipulagsfulltrúa 8. maí 2025.

Virðingarfyllt,  
Brynjar Þór Jónasson  
*Umhverfis- og skipulagssvið*  
*Skipulagsfulltrúi*

Umsögn skipulagsfulltrúa 8. maí 2025



Reykjavík



## FYRIRSPURN - Reykjavíkflugvöllur / Færsla á eldsneytistöndum

Á embættisafgreiðslufundi skipulagsfulltrúa 25. janúar 2024 var lagt fram bréf Landslaga f.h. Isavia Innanlandsflugvalla ehf., dags. 10. janúar 2024, um færslu á eldsneytistöndum á Reykjavíkflugvelli, nánar tiltekið að Þorragötu 12B, 12C og 12D, og staðsetja nýja á lóð nr. 22 við Þorragötu. Erindinu var vísað til umsagnar verkefnastjóra og er nú lagt fram að nýju.



Aðalskipulag Reykjavíkur 2040

Hluti deiliskipulags Reykjavíkflugvallar

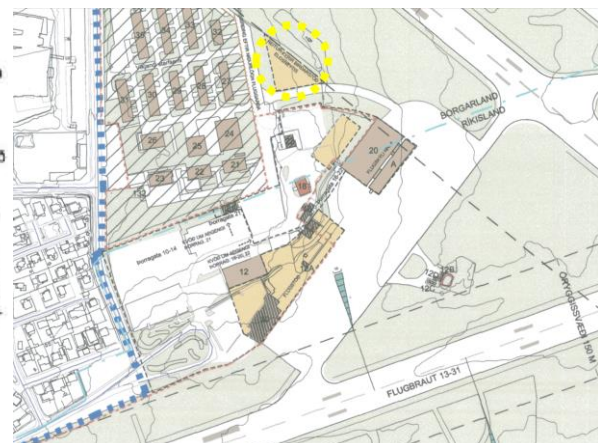
Úr skipulagsreglum Reykjavíkflugvallar

## Skipulag í gildi

**Aðalskipulag:** gildi er Aðalskipulag Reykjavíkur 2040, samþykkt í borgarstjórn Reykjavíkur þann 19. október 2021 og birt í B-deild Stjórnartíðinda þann 18. janúar 2022. Samkvæmt landnotkun gildandi aðalskipulags eru reitirnir sem um ræðir á mörkum opins svæðis (OP6) og miðsvæðis (M5).

**Skipulagsreglur Reykjavíkflugvallar:** samþykkt af samgönguráðherra þann 23. júlí 2009, staðfest í Lögbirtingarblaðinu þann 7. ágúst 2009. Samkvæmt skilmálum er reitur fyrir eldsneytisbirgðastöð eldsneytis skv. deiliskipulagi staðsettur innan landnotkunar G sem er ALMANNAFLUG-EINKAFLUG.

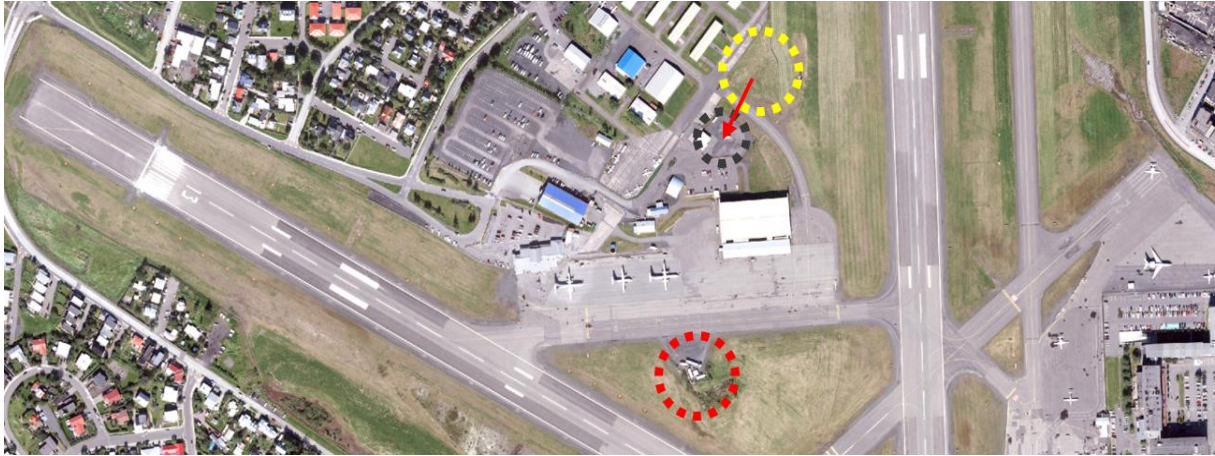
- F** ÞJÓNUSTA VIÐ FLUGSTARFSEMI:  
Þjónustustarfsemi við flugstarfsemi s.s. hlaðþjónusta, veitingaþjónusta, viðhald og smíði varðandi loftför og eldsneytisþjónusta, ásamt byggingum fyrir slíka starfsemi.
- G** ALMANNAFLUG-EINKAFLUG:  
Flugstarfsemi sem fyrst og fremst er stunduð ánægjunnar vegna eða til að afa frekari réttinda og ekkert endurgjald er tekið fyrir, ásamt tilheyrandi byggingum fyrir slíka starfsemi. Það telst jafnframt einkaflug ef maður flýgur í tengslum við starf sitt og hefur ekki hagnað af rekstri loftfarsins né fær sérstaklega greitt fyrir að stjórna því (hámarks vænghaf slíkra véla sem vista má í fluggörðum er 16 m). Þar sem gert er ráð fyrir slíkri starfsemi er einnig heimilt að geyma vélar sem notaðar eru í atvinnuskyni og reka þjónustu við flugvélar s.s. viðhald, smíði og rekstur en ekki er heimilt að afgreiða farþega á slíkum svæðum, reka hlaðþjónustu eða veitingaþjónustu nema annar flokkur heimilii það. Heimilt er að geyma þyrlur á þessum svæðum með leyfi flugvallarstjóra.
- H** ALMANNAFLUG-FLUGSKÓLAR:  
Flugstarfsemi sem felst í kennslu til þeirra sem afa vilja sér flugstjórnarréttinda, ásamt tilheyrandi byggingum fyrir slíka starfsemi.



**Deiliskipulag:** Í gildi er deiliskipulag Reykjavíkflugvallar, staðfest í B-deild Stjórnartíðinda þann 28. apríl 2016. Samkvæmt skilmálum er reitur fyrir eldsneytisbirgðastöð eldsneytis (guler hringur) staðsettur austan rétt austan fluggarða og rétt sunnan heimreiðar einkaflugvéla að Fluggörðum.

## Umsögn

Óskað er eftir skipulagslegri afstöðu skipulagsfulltrúa varðandi breytta staðsetningu undir eldsneytistanka. Samkvæmt greinargerð sem fylgdi erindinu er bent á að núverandi staðsetning eldsneytistanka að Þorragötu 12A sé með öllu óviðunandi út frá öryggissjónarmiðum þar sem aka verður fullhlöðnum tankbílum af eldsneyti yfir aðkeyrslubraut flugvéla inn á sjálft flughlaðið. Isavia Innanlandsflugvöllir ehf. hefur áður bent á og nú áréttað í greinargerð, að núverandi staðsetning á spildu milli flugbrauta og flughlaðs (rauður hringur) er afar óheppileg m.t.t. flugöryggis vegna nálægðar við flugbraut 13-31 og eins mengunarmála s.b.r. loftmynd að neðan:



Bent er á að miðað við landnotkun á reit G skv. skipulagsreglum sé ekki gert ráð fyrir því að eldsneytistankar og eldsneytisafgreiðsla verði rekin á “Fluggarðasvæðinu”. Samkvæmt núverandi deiliskipulagi er gert ráð fyrir (sbr. grein 1.3.5.5 í skilmálum) að núverandi eldsneytisbirgðastöð ásamt eldsneytistönkum á lóð þorragötu 22 verði færð norður fyrir heimreið einkaflugvéla að Fluggörðum sem skapar óhagræði og slyshættu þegar olúbílar ferma eldsneytið yfir heimreiðina og þá mögulega í veg fyrir flugvél. Tilkynna þarf flugturni og óska eftir heimild til að þvera heimreiðina og annað *stjórnað svæði flugvallarins* en slík heimild veltur á flugumferð á flugvöllinum sjálfum og í lofti.

Fallist er á rök þau er talin eru upp og að ofan er varðar í grunninn öryggismál. Ekki er gerð skipulagsleg athugasemd við það að færa eldsneytisaðstöðu frá núverandi staðsetningu (rauður hringur) og nýrri staðsetningu skv. gild. deiliskipulagi (gulur hringur) yfir á lóð nr. 22 við Þorragötu (svartur hringur) þar sem fyrir er aðstaða undir tengda starfsemi þ.e. olíudreifingu og geymslu olíu. Breyta þarf deiliskipulagi með auglýsingu svo festa megi staðsetninguna í sessi og koma fyrir nýjum afmörkuðum reit undir tankana. Æskilegast væri ef nýju eldsneytistankarnir getu staðið á grind ofanjarðar til að forðast jarðvegrask og að tankarnir séu aðskildir í samræmi við nýjustu reglugerð um varnir gegn olíumengun frá starfsemi á landi.

*Vakin er athygli á að fyrirspurn um afstöðu skipulagsfulltrúa til erindis byggir á innsendum gögnum og verður ekki lögð að jöfnu við formlega umsókn og svar í slíku tilfalli getur eðli máls samkvæmt ekki talist stjórnsákvörðun. Afgreiðsla skipulagsfulltrúa á fyrirspurnum felur því ekki í sér lokaákvörðun og veitir ekki heimild til framkvæmda.*

## Niðurstaða

- Ekki er gerð skipulagsleg athugasemd við að unnið verði deiliskipulagsbreyting á kostnað umsækjanda sbr. umsögn að ofan.

**Skipulagsfulltrúinn í Reykjavík**