



## UMSÖGN

**Viðtakandi:** Umhverfis- og skipulagsráð

**Sendandi:** Skrifstofa samgangna og borgarhönnunar

### **Umsögn um tillögu áheyrnarfulltrúa Sósíalístafllokks Íslands um gatnamót Suðurlandsbrautar og Reykjavegar**

Á fundi umhverfis- og skipulagsráðs, dags. 24. maí 2023 var lögð fram svohljóðandi tillaga áheyrnarfulltrúa Sósíalístafllokks Íslands:

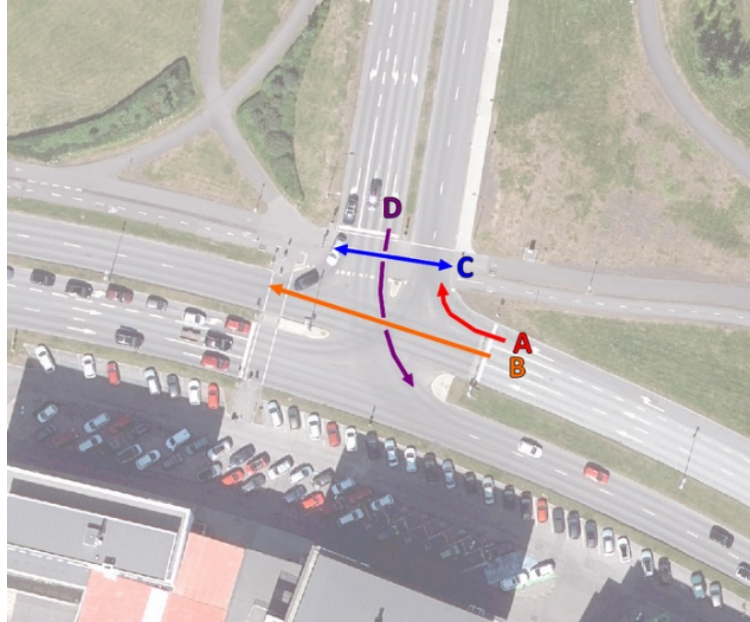
Lagt er til að á gatnamótum Suðurlandsbrautar og Reykjavegar sé einungis hægt að beygja til hægri inn á Reykjaveg ef grænt beygjuljós gefur það til kynna. Eins og staðan er í dag er bæði hægt að beygja til hægri á hefðbundnu grænu ljósi en einnig þegar grænt ljós vísar til hægri. Á sama tíma og hefðbundið grænt ljós birtist ökuþólki á Suðurlandsbraut er einnig grænt göngu- og hjóla ljós yfir Reykjaveg. Með því getur myndast hættu á slysum og árekstrum milli bíla, gangandi og hjólandi vegfarenda. Einnig skuli koma því fyrir að rauð og gul beygjuljós til hægri séu við gatnamótin, þannig ökuþólki sé ljóst hvenær því sé heimilt að taka hægri beygju á Reykjaveg.

Tillögunni var vísað til umsagnar umhverfis- og skipulagssviðs, skrifstofu samgangna og borgarhönnunar á fundi umhverfis- og skipulagsráðs, dags. 31. maí 2023.

Umsögn:

Reykjavíkurborg sér um rekstur umferðarljósa í borginni samstarfi við Vegagerðina og önnur sveitarfélög á höfuðborgarsvæðinu. Markmið umferðarljósakerfisins eru m.a. að stýra umferðarljósum þannig að þau samræmist umferð hverju sinni. Á mörgum stöðum í borginni eru engar ljósörvar fyrir ökutæki sem beygja til hægri á gatnamótum án framhjáhlups (sjá A á teikningu), og því fá ökutækin grænt ljós samtímis og önnur ökutæki sem ætla beint yfir gatnamótin (sjá B á teikningu). Í þeim aðstæðum er einnig grænt ljós fyrir gangandi eða hjólandi vegfarendur sem fara yfir göngubverun samsíða akstursstefnunni (sjá C á mynd). Þetta er hefðbundið fyrirkomulag hér og erlendis enda skulu ökumenn víkja fyrir umferð gangandi og hjólandi vegfarenda þó umferð sé að öðru leyti heimil í akstursstefnu ökumannsins.

Á nokkrum stöðum í borginni er einnig notast við ljósörvar. Ljósörvar eru notaðar þegar viðkomandi umferðarstraumur er varinn, þ.e.a.s. skarast ekki á við aðra umferðarstrauma, hvorki gangandi, hjólandi, né akandi. Þegar kveikt er á grænni ljósör á ökumaðurinn að vita að hann geti ekið leið sína örugglega án þess að eiga von á umferð úr öðrum stefnum. Það er því ekki kveikt samtímis á grænni ljósör fyrir umferðarstraum ökutækja og grænu gönguljósi ef leið vegfarendahópanna skarast, hvort sem um er að ræða hægri beygju eða vinstri beygju ökutækja.



Ljósörvar skiptast í einfaldar ljósörvar og þrefaldar ljósörvar. Á Suðurlandsbraut við Reykjaveg er einföld ljósör, þar er eitt ljósker með stakri grænni ljósör fyrir ökutæki. Er það gert til þess að auka þjónustuna og afköst fyrir umferðarstrauminn (sjá A á teikningu) þar um, en ökumenn hafa þá færi á að beygja annars vegar samtímis og umferð ekur áfram (sjá B á teikningu) og hins vegar þegar annar umferðarstraumur fær grænt sem stangast ekki á við ökumenn sem beygja inn á Reykjaveg (sjá D á teikningu). Á meðan grænt er fyrir þá sem aka frá Reykjavegi (sjá D á teikningu) er rautt fyrir gangandi yfir Reykjaveg (sjá C á teikningu). Á þeim tíma á því að vera óhætt fyrir ökumenn sem hyggjast beygja frá Suðurlandsbraut inn á Reykjaveg (leið A) að aka sína leið.

Sambærilegar ljósörvar eru í dag á gatnamótum Suðurlandsbrautar og Reykjavegar, þ.e. einfaldar, eru víðar í borginni t.d. á gatnamótum Sundlaugavegar og Reykjavegar og Sæbrautar og Katrínartúns. Tillagan snýr að því að hafa þrefalda ljósör á beygjuakrein fyrir umferð sem beygir til hægri frá Suðurlandsbraut inn á Reykjaveg. Til að það sé mögulegt þarf að vera sér akrein fyrir umferðarstrauminn sem er nógu löng til að rúma þau ökutæki sem þyrftu að bíða eftir grænni ljósör. Hvoru tveggja er til staðar. Dæmi um slíkt fyrirkomulag er einnig til staðar í borginni, eins og á gatnamótum Kringlumýrarbrautar og Háaleitisbrautar.

Virðingarfyllt,  
Guðbjörg Lilja Erlendsdóttir  
*samgöngustjóri*