

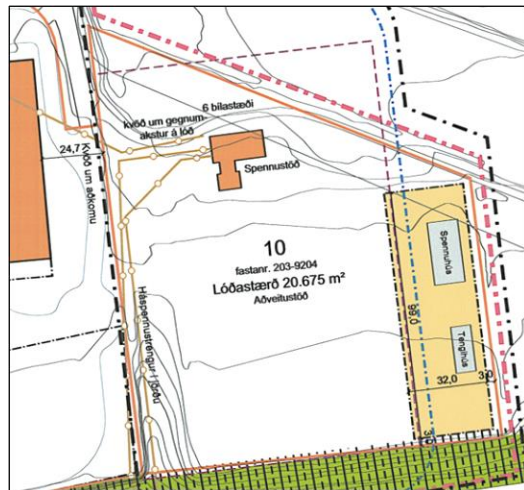


## Varðar: Vesturlandsvegur – Korpulína 1 – 2. hluti - Framkvæmdaleyfi

Lögð fram umsókn Landsnets, dags. 6. nóvember 2024, um framkvæmdaleyfi til að klára lagningu á háspennustreng KO1, Korpulínu 1, sem hófst árið 2020, og til að fylla upp í strengskurðinn. Einnig eru lagðar fram teikningar Mannvits, dags. 2. nóvember 2023, síðast breyttar 31. október 2024.



Hluti aðalskipulags Reykjavíkur 2040.



Hluti gildandi deiliskipulags.

## Skipulagsleg staða

### Aðalskipulag

Erindið sem sótt er um er framkvæmdaleyfisskylt skv. 1. mgr. 4. gr. reglugerðar nr. 772/2012 um framkvæmdaleyfi, sbr. 1. mgr. 5. gr. sömu reglugerðar þar sem um er að ræða flutningskerfi rafveitu og verulega breytingu á slíkum mannvirkjum.

Í gildi er Aðalskipulag Reykjavíkur 2040, samþykkt í borgarstjórn Reykjavíkur 19. október 2021 og birt í B-deild stjórnartíðinda 18. janúar 2022. Samkvæmt aðalskipulagi er þessi partur Vesturlandsvegur á mörkum tveggja borgarhluta, borgarhluta 8 Grafarvog (vestur) og borgarhluta 10 Grafarholt-Úlfarsárdalur (austur).

Skv. aðalskipulagi tilheyrir svæðið vestan megin við Vesturlandsveginn iðnaðarsvæði I11b Korpa. Um það segir í aðalskipulagi: „Tengivirki Landsnets. Ekki er gert ráð fyrir annarri starfsemi á svæðinu.“. Austan við Vesturlandsveginn er skv. gildandi aðalskipulagi opið svæði OP30 Minni opin svæði innan þéttar byggðar. Um það segir í aðalskipulagi: „Leikvellir, gróðurreitir, minni útivistarsvæði og almenningsrými og græn beltí innan þéttbýlis.“ Vesturlandsvegurinn sjálfur tilheyrir hins vegar Vegagerðinni.

## Deiliskipulag/Hverfissskipulag

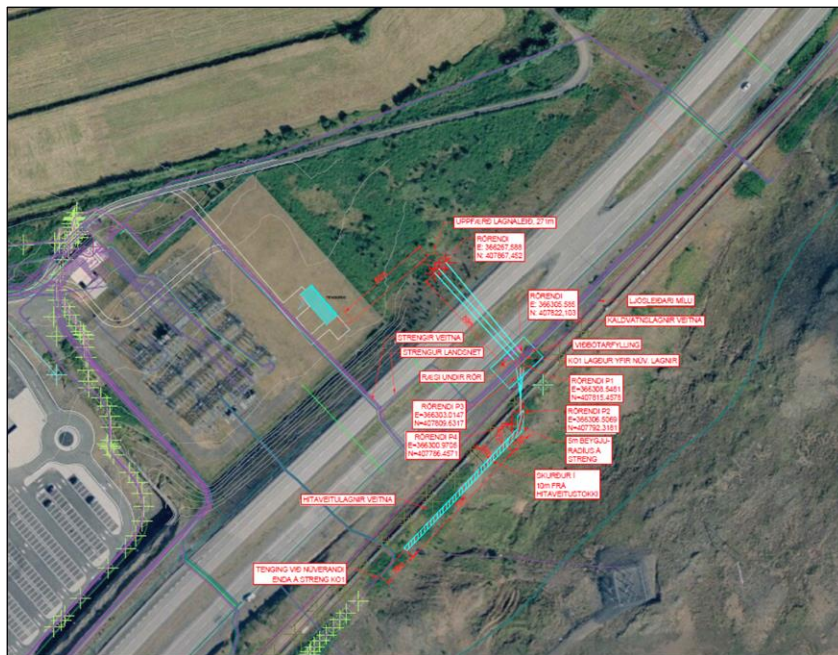
Í gildi er deiliskipulag fyrir svæðið (lóð með tengivirki), samþ. 2. maí 2005 með síðari breytingum, m.a. á umræddi lóð, samþykkt 25. maí 2021, þar sem útfærð var heimild til að stækka aðveitulóð, bæta við byggingarreit og auka byggingamagn. Gert er ráð fyrir tveimur nýjum byggingum á lóðinni á nýjum byggingarreit. Önnur þeirra yrði 300 m<sup>2</sup> tengivirkishús en hin 600 m<sup>2</sup> spennuhús, sem mun hýsa afspenna Veitna.

## Lýsing á framkvæmd

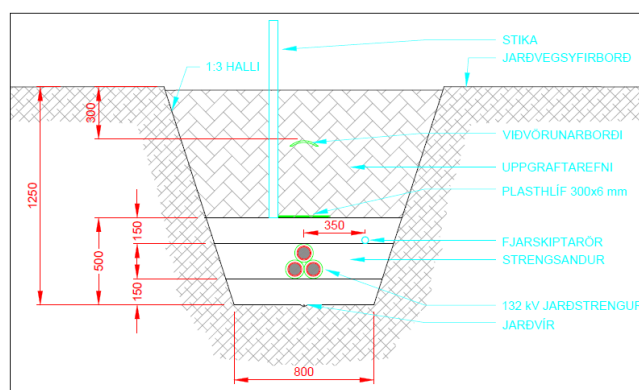
Tilgangur fyrirhugaðrar framkvæmdar er að auka afhendingaröryggi á höfuðborgarsvæðinu með því að færa Korpulínu 1 í jarðstreng.

Framkvæmdin er framhald af lagningu á Korpulínu 1 (KO1), en eftir er að endurnýja streng frá tengipunkti austan Vesturlandsvegjar þar sem strenglögð lauk á árinu 2020. Í fyrri hluta verksins voru rör boruð undir Vesturlandsveg og rör lögð undir hitaveitustokk.

Lagnaleið breyttist aðeins frá fyrri framkvæmdaleyfi þar sem ekki reyndist mögulegt að bora undir Vesturlandsveg á fyrri stað vegna stórgrýtis undir vegi. Í þessum hluta verksins á að klára lagningu á háspennustreng KO1 og fylla í strengskurðinn.



Yfirlitsmynd framkvæmda sem sýnir uppfærða lagnaleið háspennustrengja.



Skurðsnið, jarðstrengur.

## Umsögn og niðurstaða

Erindið sem sótt er um er framkvæmdaleyfisskylt skv. 1. mgr. 4. gr. reglugerðar nr. 772/2012 um framkvæmdaleyfi, sbr. 1. mgr. 5. gr. sömu reglugerðar þar sem um er að ræða flutningskerfi rafveitu og verulega breytingu á slíkum mannvirkjum.

Framkvæmdin telst samt sem áður ekki umfangsmikil þar sem ekki er gert ráð fyrir að rjúfa bundið slitlag og hún því utan alfararleiðar, ásamt því að gerðar eru ráðstafanir við hjáleiðir fyrir göngu-og hjólastíga.

Framkvæmdin telst nauðsynleg þar sem hún er liður í að auka afhendingaröryggi á höfuðborgarsvæðinu.

Framkvæmdatími: Áætlað er að framkvæmdum ljúki 31. desember 2024.

\*Umsögn liggur fyrir eftir áætlaðan framkvæmdatíma í framkvæmdaleyfisumsókn. Framkvæmdaleyfi verður útfært m.t.t. nýs framkvæmdatíma.

Framkvæmdin er í samræmi við aðalskipulag þar sem fram kemur að á viðkomandi svæði sé gert ráð fyrir tengivirki Landsnets. Í deiliskipulagi er ennfremur þegar gert ráð fyrir háspennustrengjum yfir Vesturlandsveg inn á lóðina, sunnar á lóðinni en að auki eru fleiri strengir staðsettir á svipuðum slóðum. Lagning jarðstrengja skal lúta markmiðum deiliskipulags varðandi ásýnd lóðar og frágang:

### Frágangur á lóð / kvöð:

**Áhersla er lögð á að byggingar og allt umhverfi þeirra falli vel að landi vegna ásýndar frá Vesturlandsvegi og nálægðar við útivistarsvæði og golfvöll við Korpu. Vanda skal til alls frágangs á lóð og lögð er áhersla á gróðursetningu innan lóðar. Með aðaltekningum skal fylgja séruppráttur af skipulagi lóðar.**

## Niðurstaða

Ekki er lagst gegn því að veitt verði framkvæmdaleyfi fyrir umræddri framkvæmd við og undir Vesturlandsveg. Framkvæmdin er í samræmi við gildandi Aðalskipulag Reykjavíkur 2040 um staðsetningu tengivirkis og er jafnframt í samræmi við gildandi deiliskipulag sem gerir ráð fyrir tengivirki og háspennustreng þvert yfir Vesturlandsveg.

Framkvæmdaleyfið er gefið út til sjö mánaða frá útgefnum degi í samræmi við framkvæmdaáætlun, þar sem hún gæti tafist fram á vor vegna frosts. En verði á breytingar á áætlun, þ.e. ef framkvæmdir tefjist enn frekar, þá þarf að sækja um endurnýjað framkvæmdaleyfi.

Framkvæmdarleyfið er háð eftirfarandi skilyrðum:

- Taka skal tillit til þess að um umferðarpungan þjóðveg er að ræða og virða skal allar reglur og leiðbeiningar um vinnutíma, merkingar, hávaða og rask við veginn þannig að framkvæmdin valdi sem minnstri truflun. Einnig skal tryggja að vinnusvæði sé snyrtilegt, setja þarf upp upplýsingaskilti við framkvæmdastað sem lýsir fyrirhugaðri framkvæmd á myndrænan hátt ásamt því að vera með upplýsingar um framkvæmdatíma og tengilið sem getur veitt nánari upplýsingar um framkvæmdina sjálfa.
- Áður en framkvæmdir hefjast þarf að upplýsa alla hagaðila næst framkvæmdastað bréfluga um framkvæmdina þar sem gerð er grein fyrir framkvæmdinni á uppdraetti henni lýst í stuttu máli og gefnar upp upplýsingar um upphaf framkvæmda og áætluð verklok.
- Þar sem leyfishafi þarf að nýta borgarland við framkvæmdina, t.d. með því að setja upp girðingar, tæki o.fl. skal framkvæmdaleyfishafi afla framkvæmdaheimildar hjá skrifstofu borgarlands hjá umhverfis- og skipulagssviði Reykjavíkurborgar. Jafnframt er farið fram á

að gengið verði snyrtilega frá svæðinu að framkvæmdum loknum sem og ef framkvæmdir stoppast yfir lengri tíma í miðju verki.

- Framkvæmdatíma skal lokið innan tilgreinds tíma og er minnt á að framkvæmdaleyfið fellur úr gildi hafi framkvæmdir ekki hafist innan 12 mánaða frá útgáfu þess, sbr. 1. mgr. 14. gr. reglugerðar um framkvæmdaleyfi.
- Skv. upplýsingum í borgarvefsjá er ekki að finna fornleifar á framkvæmdastað en vakin er athygli á 2. mgr. 24. gr. laga um menningarminjar nr. 80/2012 en þar segir: „Ef fornminjar sem áður voru ókunnar finnast við framkvæmd verks skal sá sem fyrir því stendur stöðva framkvæmd án tafar. Skal Minjastofnun Íslands láta framkvæma vettvangskönnun umsvifalaust svo skera megi úr um eðli og umfang fundarins. Stofnuninni er skylt að ákveða svo fljótt sem auðið er hvort verki megi fram halda og með hvaða skilmálum. Óheimilt er að halda framkvæmdum áfram nema með skriflegu leyfi Minjastofnunar Íslands.“
- Mikilvægt er að framkvæmdaaðili, verktakar og starfsmenn séu upplýstir um umhverfismál vegna framkvæmdarinnar og að leitað verði allra leiða til að lágmarka umhverfisáhrif bæði í tíma og rúmi. Frávík skulu skráð.

#### **f.h. skipulagsfulltrúa Reykjavíkur**

Þórður Már Sigfússon, skipulagsfræðingur SFFÍ og verkefnastjóri.