

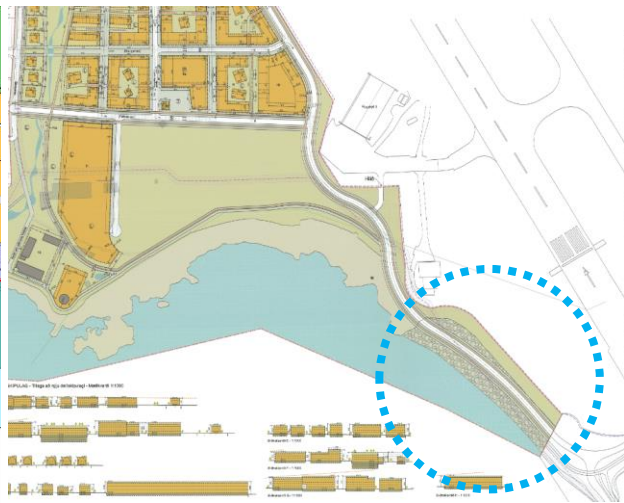


## Varðar: Skerjafjörður – Framkvæmdaleyfi - Landfylling

Á embættisafgreiðslufundi skipulagsfulltrúa 29. ágúst 2024 var lögð fram umsókn Eignasjóðs reykjavíkurborgar, dags. 23. ágúst 2024, um framkvæmdaleyfi vegna breikkunar núverandi landfyllingar í Skerjafirði/Fossvogi, samkvæmt uppdr. Borgarlínunnar, dags. 21. desember 2022, uppfærður 30. nóvember 2023. Einnig er lagt fram magntöluyfirlit Eflu, dags. í janúar 2024, og framkvæmdaáætlun, dags. 29. janúar 2024. Jafnframt eru drög að útboðs- og verklýsingu Eflu, dags. 8. mars 2024, og teikningahefti Eflu, dags. í apríl 2024.



Aðalskipulag Reykjavíkur 2040



Deiliskipulag frá 2021

### Skipulag í gildi

Aðalskipulag: Í gildi er Aðalskipulag Reykjavíkur 2040, samþykkt í borgarstjórn Reykjavíkur þann 19. október 2021 og birt í B-deild stjórnartíðinda þann 18. janúar 2022. Samkvæmt landnotkun er landfyllingarsvæðið innan skilgreinds svæðis Strandsvæði (ST4).

Deiliskipulag: Í gildi er Deiliskipulag Nýja Skerjafjaraðar, staðfest í B-deild Stjórnartíðinda dags. 9. júlí 2021, ásamt síðari breytingu á lóðum og byggingareitum.

### Lýsing á framkvæmd (Verkluti 7.4 Landfylling og sjóvarnir Skerjafjörður)

Verkluti þessi tengist framkvæmd á nýrri brú yfir Fossvog og landfyllingum henni tengdri. Landfyllingin, líkt og brúin, er hluti af 1. áfanga uppbyggingar vegna Borgarlínu og uppfærðu stígakerfi virkra ferðamáta við ströndina í Fossvogi. Framkvæmdirnar eru hluti verkefna samgöngusáttmála höfuðborgarsvæðisins frá 2019 sem var nýlega uppfærður.

Í þessum verkluta er um að ræða efnisöflun á burðarhæfu fyllingarefni og grjótflokki III úr námu, efnisöflun og útlögn fyllinga í sjó í lögum með biðtíma á milli laga ásamt efnisöflun, flutningi og útlögn á grjóti í nýja sjóvörn í Skerjafirði. Fyllingarsvæðið í verklutanum liggur frá deiliskipulagsmörkum Fossvogsbrúar í suðaustri og í átt að Einarsnesi í norðvestri. Auk þess tilheyrir verkinu rykbinding til að hindra fok úr fyllingum og vinnuvegum á verktímanum, efnisöflun, flutning og útlögn á styrktarlagsefni í vinnuvegi innan framkvæmdasvæðisins fyrir efnisflutning á menguðum jarðvegi úr Skerjafirði.

Verkkaupi gerir kröfu um að göngu- og hjólaleið við flugbrautarenda Reykjavíkurflugvallar sé opin og greiðfær allan framkvæmdatímann.

Helstu magntölur eru:

- Grafa rás fyrir sjóvörn og fláa	240 m
- Fyllingarefni úr námu	53.000 m <sup>3</sup>
- Flokkað grjót flokkur I-III	9.800 m <sup>3</sup>
- Upptekt og endurröðun grjóts	2.000 m <sup>3</sup>
- Styrktarlag unnið efni	2.750 m <sup>3</sup>
- Rykbinding	47.000 m <sup>2</sup>

Gerð verður krafa um að verktaki kaupi aðeins efni úr námum sem eru á aðalskipulagi Reykjavíkur og hafi nauðsynleg starfsleyfi.

## Umsögn

Erindið er framkvæmdaleyfisskilt skv. 1. mgr. 4. gr. reglugerðar nr. 772/2012 um framkvæmdaleyfi, sbr. 1. mgr. 5. gr. sömu reglugerðar um framkvæmdir háðar framkvæmdaleyfi þar sem um er að ræða nýja vegi og eða uppbygging vega, tengi- og stofnstíga, og umferðabréa í þéttbýli, þ.m.t. umferðar- og göngubrúa í þéttbýli. Framkvæmdin sjálf er innan framtíðar vegstæðis Borgarlínu og annarra hágæða almenningsgangna.

Framkvæmdin telst umfangsmikil þar sem hún mun valda hjólandi- og gangandi vegfarendum, lífríki og eftir atvikum íbúum í næsta nágrenni á Einarsnesi nokkru raski í afmarkaðan tíma í um eða yfir eitt ár þar sem framkvæmdasvæðið er innan alfaraleiðar margra íbúa Einarsness og annarra borgarbúa.

Mikilvægt er að framkvæmdirnar raski ekki flugrekstri og flugöryggi á Reykjavíkurflugvelli. Framkvæmdin byggir undir almenningsgangur sem er mikilvægur innviður í komandi borgarþróun og þéttingu, og ekki síst, nýja íbúabyggð í Nýja Skerjafirði

Framkvæmd þessi og þeir framkvæmdahlutar sem á eftir fylgja og eru hluti af uppbyggingu samgönguinnviða á höfuðborgarsvæðinu, mun að endingu bæta umtalsvert lífsgæði íbúa í næsta nágrenni sem og borgarbúa og gesta borgarinnar auk þess að byggja undir virka ferðamáta - gangandi og hjólandi - vegfarenda við lok verkefnisins.

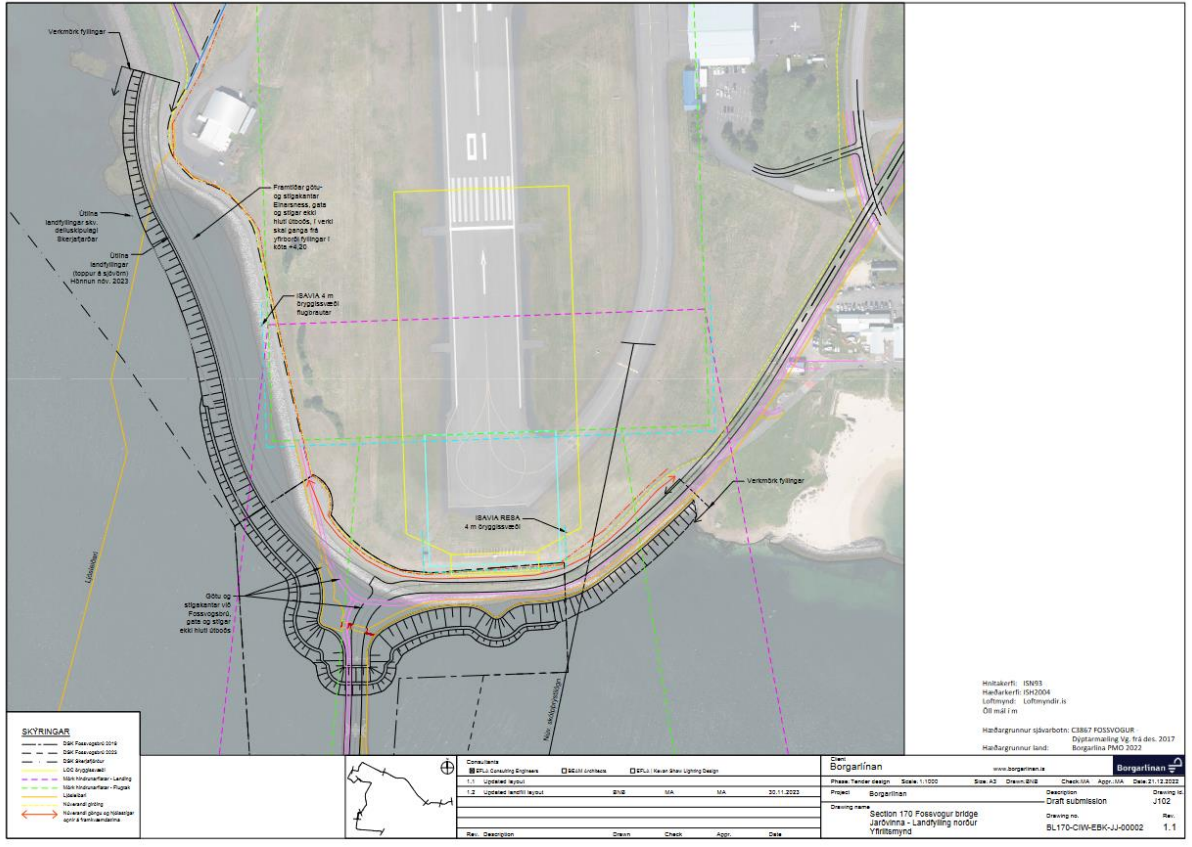
## Áfangaskipting

Framkvæmdum í heildar útboðsverki er skipt í þrjá leiðbeinandi áfanga. Áfangi 3 sem hér er til umfjöllunar felur í sér verkhlutann landfyllingu og sjóvarnir í Skerjafirði líkt og sýnt er á uppdraetti J102 að neðan. Gert var ráð fyrir að áfanga 3 skyldi að fullu lokið 1. desember 2026 sem fyrr greinir.

Verktaki skal skilgreina í áætlun, sem samþykkja þarf af verkkaupa, hvernig hann hyggst framkvæmda verkið. Verktaka er einnig falið að gera vinnusvæðamerkingar í samræmi við sína verkáætlun samkvæmt gildandi reglum um vinnusvæðamerkingar, sjá hefi 1, útboðs- og verklýsing.

Vegna nálægðar framkvæmdasvæðisins við Reykjavíkurflugvöll er þörf á nánu samstarfi og samræmingu við Isavia Innanlandsflugvelli. Hluti af vinnu við flugbrautarenda Reykjavíkurflugvallar mun skarast við hindranafleti flugvallarins (sjá hindranafleti í fylgiskjali 6). Verkkaupi hefur í samstarfi við Isavia áætlað þann tíma sem hætta verður á skörun við hæðartakmarkanir.

Leiðbeinandi tímaáætlun þar sem vinna getur skarast við hindrunarfleti er gefin í fylgiskjali 7. Verktaka ber að taka tillit til þessa við gerð áætlunar fyrir verkið. Einnig er hér bent á að við vinnu við landfyllingar er gerð krafa um tækjabúnað með virkri hæðarlæsingu, sem læsir hreyfingum búnaðar upp fyrir tiltekna hæð.



**Skipulagsáætlanir**

Samkvæmt gildandi aðalskipulagi AR2040 er framkvæmdin í samræmi við kjarnamarkmið þess um borg fyrir fólk þar sem gert er ráð fyrir eflingu almenningsamgangna af sérstökum metnaði, þ.e. Borgarlínu, hágæða almenningsamgöngukerfi, sem gerir borginni kleift að byggja upp lifandi borgarhverfi með úrvali af þjónustu innan seilingar. Við verklok framkvæmdarinnar verður hægt að framfylgja stefnu AR2040 um endurbætt og endurhugað samgönguskipulag skv. framtíðarsýn sem byggir undir breyttar ferðavenjur og setur almenningsamgöngur og virka ferðamáta í öndvegi.

Borgarlínan verður hryggjarstykki hágæða almenningsamgangna á höfuðborgarsvæðinu. Með einkennandi stöðvum, vögnum og upplýsingakortum myndast þekkt vörumerki sem verður órjúfanlegur hluti af sérkennum höfuðborgarsvæðisins. Borgarlínan verður drifkrafturinn í þróun höfuðborgarsvæðisins í átt að sjálfbæru kolefnishlutlausu borgarsamfélagi þar sem ungir sem aldnir fá raunhæft val um vistvæna ferðamáta með aðgengilegum almenningsamgöngum, hjóla og göngustígum. Borgarlínan verður þungamiðjan og umhverfis hana munu byggjast ný og sjálfbær hverfi.

Framkvæmdin er í samræmi við gildandi deiliskipulag þar sem gert er ráð fyrir þessum verkhluta sbr. skilmálahefti kafla 5.25. *Landfylling*, en þar stendur:

Brekkun á grjótarði við göngu- og hólastíg til að koma fyrir akrein fyrir almenningsamgöngur sem tengjast brú yfir Fossvog til suðurs. Gert er ráð fyrir að fyrst um sinn verði vegurinn lagður sem framkvæmdavegur.

Rétt er að áréttta að breikka á núverandi landfyllingu frá þeim tíma flugbrautir Reykjavíkflugvallar voru endurbyggðar upp úr aldamótum. Breikkunin er ekki einungis ætluð undir vegstæði almenningsamgangna og virkra ferðamáta heldur er einnig að hluta mikilvægt lagnastæði Veitna ohf. vegna nýrrar íbúabyggðar Nýja Skerjafjarðar.

## Öryggis- og heilbrigðisráðstafanir

Aðbúnaður verktaka skal allur vera í samræmi við lög, reglugerðir, leiðbeiningar Vinnueftirlitsins og ákvæði í samningum við verkalýðsfélög þar að lútandi, sem í gildi eru á Íslandi.

Verktaki skal leggja fram, við undirritun samnings, öryggisáætlun, viðbragðsáætlun vegna slysa og óhappa, viðbragðsáætlun vegna bruna (ef við á) ásamt öryggis- og heilbrigðisáætlun. Hann skal einnig leggja fram kerfisbundna áhættugreiningu svo skipuleggja megi vinnu þannig að áhættu sé mætt með mótvægisáðgerðum (ef við á).

Í samræmi við reglur um aðbúnað, hollustuhætti og öryggisráðstafanir á byggingarvinnustöðum og við aðra tímabundna mannvirkjagerð (547/1996) er verktaki skipaður samræmingaraðili öryggis- og heilbrigðisráðstafana á framkvæmdastigi og ber því ábyrgð á framkvæmd og samræmingu öryggismála á vinnustað.

Verktaki skal í samræmi við reglugerð um merkingu og aðrar öryggisráðstafanir vegna framkvæmda á og við veg (492/2009) gera öryggisáætlun vegna framkvæmdanna.

Áætlanir um öryggis og heilbrigðisráðstafanir og áætlanir um öryggisráðstafanir vegna framkvæmda eru hluti af samningi milli verkkaupa og verktaka.

Verktaki skal leggja fram öryggis- og heilbrigðisáætlun, þar sem m.a. koma fram eftirtalin atriði:

- Afstöðumynd og grunnmynd vinnubúða og verkáætlun.
- Stjórnskipan öryggismála og símanúmer.
- Lýsing ábyrgðarsviðs lykilmanna vegna öryggismála í verkinu.
- Verklagsreglur öryggismála sem segja til um lágmarkskröfur varðandi öryggismál.
- Viðbragðsáætlanir vegna slysa og óhappa og fyrir bruna ef við á.
- Umhverfismál, hvernig verktaki stefnir á að sinna umhverfismálum meðan á framkvæmd stendur.
- Eyðublöð, gátlistar og ýmis form.

Í öllum verkum skal gera öryggisáætlun (ekki sama og öryggis- og heilbrigðisáætlun) í samræmi við reglugerð um merkingu og aðrar öryggisráðstafanir vegna framkvæmda á og við veg nr. 492/2009. Í öryggisáætlun skal eftirfarandi koma fram:

- Afmörkun vinnusvæðis.
- Hvernig merkingum á og við vinnusvæðið skuli háttað (merkingaráætlun).
- Hvort og hvernig hjáleidir eru skipulagðar.
- Hvernig kynningu og auglýsingu vegna lokunar verður háttað.
- Hver er tilnefndur eftirlitsmaður af hálfu verktaka með merkingum, hér eftir nefndur ábyrgðarmaður vinnusvæðamerkinga.

Verktaki getur notað form fyrir öryggisáætlun sem sent er út með útboðs- og verðkönnunargögnum eða notað sína eigin ef hún er jafn ítarleg. Drög að öryggisáætlun má einnig finna á bls. 53 undir slóðinni:

<http://www.vegagerdin.is/upplýsingar-og-utgafa/leidbeiningar-og-stadlar/oryggishandbok-framkvaemda/>

Í öllum tilvikum skulu merkingar vinnusvæða vera samkvæmt gildandi reglum um vinnusvæðamerkingar.

### Nálægð framkvæmdasvæðisins við Reykjavíkurlugvöll

Öryggissvæði og hæðartakmarkanir eru í gildi á framkvæmdasvæðinu vegna flugumferðar um Reykjavíkurlugvöll. Ljóst er að hluti af vinnu við landfyllingu við flugbrautarendann mun skarast við þær hæðartakmarkanir sem eru í gildi á svæðinu. Lögbundnir hindranafletir fyrir Reykjavíkurlugvöll eru sýndir í skipulagsreglum fyrir flugvöllinn sem má finna undir slóðinni:

[https://www.isavia.is/media/1/reykjavikurlugvollur\\_skipulagsreglur\\_.pdf](https://www.isavia.is/media/1/reykjavikurlugvollur_skipulagsreglur_.pdf)

Hindranafletina má einnig finna í fylgiskjali 6.

Vegna nálægðar framkvæmdasvæðisins við Reykjavíkflugvöll er þörf á nánu samstarfi og samræmingu við flugmálafyrirvöld Reykjavíkflugvallar. Ákveðinn hluti af vinnu við flugbrautarenda Reykjavíkflugvallar mun skarast við hindranafleti. Verkkaupi hefur í samstarfi við Isavia áætlað þann tíma sem hætta verður á skörun við hæðartakmarkanir. Leiðbeinandi áætlun á tíma þar sem vinna getur skarast við hindrunarfleti er gefin í fylgiskjali 7. Verktaka ber að taka tillit til þessa við gerð áætlunar fyrir verkið.

Við vinnu við landfyllingar er gerð krafa um tækjabúnað með virkri hæðarlæsingu, sem læsir hreyfingum búnaðar upp fyrir tiltekna hæð. Eftirlitsmaður verkkaupa mun reglulega gera úttekt á réttri virkni slíks búnaðar í tækjum sem vinna krítísk svæði í framkvæmdinni.

Verkkaupi mun framkvæma áhættumat með Isavia fyrir framkvæmdina. Verktaki skal vera þáttakandi í gerð áhættumatsins sé þess óskað. Greitt verður sérstaklega fyrir þá vinnu ásamt vinnu við samræmingu við flugmálafyrirvöld á verk tímanum. Verktaki skal að auki gera eigin áhættumat fyrir framkvæmdina, svo sem tilgreint er í 1.21.3 og 1.21.4, og afhenda verkkaupa áður en framkvæmdir hefjast. Öryggisreglur Isavia eru að finna í fylgiskjali 8 og **Error! Reference source not found.** Að auki skal verktaki vera verkkaupa og Isavia innan handar við gerð svokallaðs AIP Supplement og NOTAM (Notice To Airmen) vegna skörunar ákveðinna verkþátta við hindranafleti. Verktaki skal sækja um leyfi til Isavia með a.m.k. mánaðar fyrirvara fyrir notkun búnaðar sem mögulega getur náð upp fyrir hindranafleti flugvallarins. Hægt er að sækja um leyfi á vefsíðu Isavia undir hlekknum:

<https://www.isavia.is/fyrirtaekid/um-isavia/fyrirtaekid/hafdu-samband/umsokn-um-krana-i-nagrenni-flugvallar>

Það er með öllu óheimilt að framkvæma nokkra vinnu við flugbrautarendann með búnaði sem mögulega getur náð upp í hindranafleti án undangenginnar leyfisveitingar og samráðs við eftirlit verkkaupa og starfsmenn Isavia Innanlandsflugvalla.

#### Umhverfismál og viðbrögð við mengunaróhöppum

Samkvæmt lögum um brunavarnir er mengunaróhapp skilgreint þannig: „Þegar eiturefni eða önnur efni berast eða kunna að berast í umhverfið og tafarlaus upphreinsun eða önnur tafarlaus úrræði eru nauðsynleg vegna hættu á tjóni á heilsu fólks, umhverfi og eignum“. Samkvæmt lögum er verktaki skyldugur til þess að tilkynna eldsvoða og mengunaróhöpp til viðkomandi slökkviliðs. Ef umfang eða eðli mengunar er slíkt að ætla megi að almenningi stafi hættu af skal nota neyðarskipulag almannavarna. Fara skal þannig með eld, eldfim efni og önnur hættuleg efni að sem allra minnst hættu sé að því að eldsvoði eða tjón af völdum mengunar geti af því hlotist.

Samkvæmt lögum um stjórn vatnamála skal verktaki haga framkvæmdum á grunnvatnssvæðum þannig að tryggt sé að ástand þeirra versni ekki. Samkvæmt lögum um meðhöndlun úrgangs ber verktaka að flokka úrgang í samræmi við kröfur viðkomandi sveitarfélags og gæta þess að eiga aðeins viðskipti við móttöku- og söfnunarstöðvar sem hafa gilt starfsleyfi. Námuúrgangsstaðir verktaka skulu hafa gilt starfsleyfi sem Umhverfisstofnun veitir. Verktaki skal halda skrár um magn og gerð spilliefna og tilgreina ráðstöfun þeirra. Samkvæmt lögum um vernd, friðun og veiðar á villtum fuglum og villtum spendýrum skal verktaki ávallt gæta fyllstu varkárni og nærgætni gagnvart villtum dýrum og lífsvæðum þeirra og forðast óparfa truflun. Samkvæmt lögum um landgræðslu er sá, sem landspjöllum veldur með mannvirkjagerð eða á annan hátt, skyldur að bæta þau. Viðbúnaður verktaka skal allur vera í samræmi við lög og reglugerðir. Verktaki skal hafa viðbragðsáætlun sem er ætlað að fyrirbyggja mengunaróhöpp og/eða að draga úr óæskilegum áhrifum af völdum slíkra óhappa við framkvæmdir. Í henni skal koma fram eftir því sem við á:

- Neyðarsímanúmer
- Áætlun um samskipti vegna óhappa eða neyðartilvika
- Áætlun um viðbrögð við óhöppum

Óhöpp sem gætu valdið mengunarslysi eru m.a.:

- Olíu- eða efnaleki úr tækjum, brúsum og olíutönkum
- Bruni á biki, bikþeytu eða þunnbiki
- Bruni á viðloðunarefni

- Leki á biki, bikþeytu, þunnbiki, viðloðunarefni eða lífolíu/lýsi
- Mikill efnaleki við flutninga á vegum
- Óhöpp á vatnsverndarsvæðum
- Eldsvoði
- Skemmdarverk

## Hjáleiðir á framkvæmdatíma

Bent er á að koma verður á fyrirkomulagi varðandi aðgengi og óhindrað flæði um núverandi stígakerfi á verk tíma með tilheyrandi öryggismerkingum.

### Framkvæmdatími

Samkvæmt útboðs- og verklýsingarhefti (í drögum) er gert er ráð fyrir að verktaki geti hafið framkvæmdir við undirritun samnings og samkvæmt samþykktri verkáætlun. Gert var ráð fyrir verklokum með fullbúnu verki 1. desember 2026 en vegna seinkana er nú reiknað með að verkinu skuli að fullu lokið ári síðar eða 2027 ellegar skuli sækja um framlengingu á framkvæmdaleyfi.

### Niðurstaða

Ekki er lagst gegn því að veitt verði framkvæmdaleyfi fyrir umræddri framkvæmd, breikkun landfyllingar. Framkvæmdin er bæði í samræmi við gildandi aðalskipulag Reykjavíkur og gildandi deiliskipulag sem fyrr greinir þar sem gert er ráð tengi- og stofnstígum ásamt vegstæði Borgarlínu, hágæða almenningssamgöngukerfis, og strætisvagna á landfyllingunni.

Framkvæmdaleyfið er gefið út til tveggja ára miðað við útgáfudag í samræmi við framkvæmdaáætlun. Verði breytingar á áætlun, þ.e.a.s ef framkvæmdir tefjist að verulegu leyti, þarf að sækja um endurnýjað framkvæmdaleyfi.

Framkvæmdarleyfið er háð eftirfarandi skilyrðum:

Taka skal tillit til þess að um opið svæði er að ræða og skal virða allar reglur og leiðbeiningar um merkingar, hávaða og rask þannig að framkvæmdin valdi eins lítilli truflun og hægt er. Einnig skal tryggja að vinnusvæði sé snyrtilegt.

Framkvæmdin er ekki á verndarsvæði minja skv. deiliskipulagi en rétt er að vekja athygli á 2. mgr. 24. gr. laga um menningarminjar nr. 80/2012 en þar segir: „Ef fornminjar sem áður voru ókunnar finnast við framkvæmd verks skal sá sem fyrir því stendur stöðva framkvæmd án tafar. Skal Minjastofnun Íslands láta framkvæma vettvangskönnun umsvifalaust svo skera megi úr um eðli og umfang fundarins. Stofnuninni er skylt að ákveða svo fljótt sem auðið er hvort verki megi fram halda og með hvaða skilmálum. Óheimilt er að halda framkvæmdum áfram nema með skriflegu leyfi Minjastofnunar Íslands.“

Setja þarf upp upplýsingaskilti við framkvæmdastað sem lýsir fyrirhugaðri framkvæmd á myndrænan hátt ásamt því að vera með upplýsingar um framkvæmdatíma og tengilið sem getur veitt nánari upplýsingar um framkvæmdina sjálfa.

Framkvæmdatíma skal lokið innan tilgreinds tíma og er minnt á að framkvæmdaleyfið fellur úr gildi hafi framkvæmdir ekki hafist innan 12 mánaða frá útgáfu þess, sbr. 1. mgr. 14. gr. reglugerðar um framkvæmdaleyfi.

**f.h. skipulagsfulltrúa Reykjavíkur /Ingvar Jón Bates Gíslason, arkitekt**