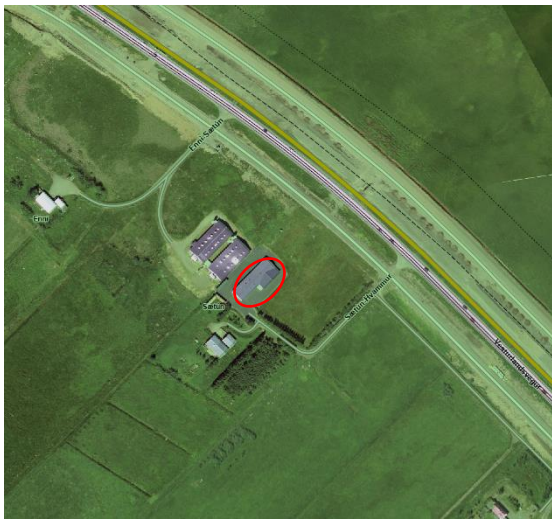


6. júní 2024

## Umsögn skipulagsfulltrúa - Sætún, Kjalarnesi

Á embættisafgreiðslufundi skipulagsfulltrúa 30. maí 2024 var lagt fram bréf Samgöngustofu, dags. 28. maí 2024, þar sem óskað er eftir umsögn um ökutækjaleigur vegna umsóknar Ingvars Björgvinsson, f.h. Smart campers ehf. um geymslustað ökutækja að Sætúni á Kjalarnesi.



*Aðalskipulag Reykjavíkur 2040*



*Loftmynd tekin af Borgarvefsjá*

## Skipulagsleg staða

Í gildi er Aðalskipulag Reykjavíkur 2040, samþykkt í borgarstjórn Reykjavíkur 19. október 2021 og birt í B-deild stjórnartíðinda 18. janúar 2022. Samkvæmt aðalskipulagi tilheyrir lóðin að Sætúni borgarhluta 9 Kjalarnes og er á skilgreindu landbúnaðarsvæði, L1.

Í gildi er deiliskipulag samþykkt 16. ágúst 2007 með síðari breytingum.

## Umsögn

Um Landbúnaðarsvæðið á Kjalarnesi segir í aðalskipulagi Reykjavíkurborgar 2040

Ræktað og framræst land innan lögbýla er almennt skilgreint sem landbúnaðarsvæði, þótt landinu hafi verið skipt upp og ekki sé lengur stundaður þar hefðbundinn landbúnaður. Markmið aðalskipulagsins er að efla fjölbreytta ræktun og matvælaframleiðslu á landbúnaðarsvæðum, sbr. markmið jarðalaga og að landnýting verði í samræmi við markmið um sjálfbæra þróun í skipulagslögum. Jafnframt er það markmið aðalskipulagsins að skapa fjölbreytta búsetukosti á landbúnaðarsvæðunum án þess þó að það leiði til þéttbýlisþróunar. **Önnur atvinnustarfsemi sem tengist búskap og hefð er fyrir að stunda á lögbýlum til sveita er einnig möguleg, s.s. hefðbundin ferðaþjónusta bænda.** Á landbúnaðarsvæðum skal fyrst og fremst gera ráð fyrir

Íbúðarbyggingum sem tengjast búrekstri á viðkomandi landi en einnig má gera ráð fyrir smábýlum og stökum íbúðarhúsum í tengslum við tómstundabúskap. Við mögulega uppskiptingu jarða í smábýli eða tómstundabýli skal almennt miða við að viðkomandi landskiki sé ekki minni en 5 ha. Þar sem áform eru um stofnun smábýla/tómstundabýla skal leggja fram deiliskipulag sem tryggir heildarsýn um framtíðarnýtingu viðkomandi jarðar. Í deiliskipulagi er mögulegt að gera ráð fyrir smærri landskikum undir smábýli/tómstundabýli og skal það rökstutt sérstaklega. Minni háttar nytjaskógrækt (undir 10 ha) er heimil á landbúnaðarsvæðum, svo og minni háttar landbótaskógrækt og útivistarskógrækt, svo og skjólbelti. Umfangsmeiri skógrækt,\*\* sbr. gr. 6.2.r. í skipulagsreglugerð, skal skilgreina sem svæði fyrir skógrækt eða landgræðslu (SL). Ekkert slíkt svæði er skilgreint í aðalskipulaginu en umfangsmikil útivistarskógrækt er þó heimil á opnum svæðum (OP). Meiri háttar nýræktun skóga er háð framkvæmdaleyfi, sbr. 5. gr. reglugerðar nr. 772/2012. Stök frístundahús eru ekki heimil á landbúnaðarsvæðum. Núverandi frístundahús er heimilt að endurbyggja og viðhalda. Heimilt er að byggja lítill gestahús (30 m<sup>2</sup>) við íbúðarhús á bújörðum.

Í lögum um leigu skráningarskyldra ökutækja, 2015/65, dags. 9.júlí þá er ökutækjaleiga starfsemi sem rekin er í atvinnuskyni þar sem almenningi eða fyrirtækjum er boðið til leigu skráningarskyllt ökutæki án ökumanns, að jafnaði til skemmi tíma. Hver sá sem hyggst reka ökutækjaleigu skal hafa til þess starfsleyfi frá Samgöngustofu. Starfsleyfi er ótímabundið og skal veitt að fenginni jákvæðri umsögn sveitarstjórnar í því umdæmi þar sem ökutækjaleiga mun hafa fasta starfsstöð. Í umsögn skal sveitarstjórn m.a. taka afstöðu til staðsetningar ökutækjaleigu og þess hvort aðkoma henti fyrir væntanlega starfsemi hennar. Umsagnir skulu vera skýrar og rökstuddar. Starfsleyfi getur verið bundið skilyrðum sem koma fram í umsögn.

Almennir fyrirvarar varðandi afgreiðslu skipulagsfulltrúa um ökutækjaleigur, sem fylgja með öllum umsögnum um ökutækjaleigur:

- Það er á ábyrgð umsækjanda að geta sýnt fram á að fullnægjandi bílastæðafjöldi sé til staðar fyrir starfseminna á lóðinni sem skerði ekki nýtingu annarra meðlóðarhafa á bílastæðum innan lóðar. Ef ekki reynist vera aðstaða fyrir þann fjölda bíla sem óskað er eftir innan lóðamarka, skal endurskoða starfsleyfið.
- Afgreiðsla skipulagsfulltrúa felur ekki í sér skuldbindingu af hálfu borgarinnar að útvega frekari bílastæði á borgarlandi eða veita heimild fyrir fleiri bílastæðum innan lóðamarka, ef svo ber við, og er það á ábyrgð umsækjanda og lóðarhafa að gera viðeigandi ráðstafanir ef bílastæðafjöldi reynist ófullnægjandi, á eigin kostnað.
- Bent er á að landnotkun svæðisins gæti breyst í framtíðinni sem gæti haft áhrif á starfsskilyrði bílaleiga á svæðinu.

Með umsagnarbeiðni fylgir undirrituð samþykkt lóðareiganda um að hann heimili geymslu tveggja ökutækja á lóðinni vegna ökutækjaleigu.

Sem fyrr segir þá er það á ábyrgð umsækjanda að fullnægjandi bílastæðafjöldi sé til staðar fyrir starfsemi ökutækjaleigu á viðkomandi lóð og gera samkomulag við meðlóðarhafa um nýtingu bílastæða. Ef ekki reynist vera aðstaða fyrir þann fjölda bíla sem óskað er eftir innan lóðamarka, skal endurskoða starfsleyfið.

Umrædd starfsemi er í samræmi við landnotkun skv. aðalskipulagi Reykjavíkur, fjöldi bílastæða á lóð og aðgengi til og frá svæði nokkuð hentug fyrir starfsemina og því er tekið jákvætt í erindið.

Niðurstaða

- Ekki eru gerðar skipulagslegar athugasemdir við staðsetningu fyrir geymslustað ökutækja.

f.h. skipulagsfulltrúa Reykjavíkur

Birgitta Rut Skúladóttir Hjörvar, verkefnastjóri