



Reykjavík, 25. janúar 2024

## Varðar: Heiðmörk – framkvæmdaleyfi

Lögð fram umsókn Hestamannafélagsins Fáks, dags. 22. nóvember 2023, um framkvæmdaleyfi vegna lagningar á 615 metra langri reiðleið sem verður tenging við núverandi leið að brú inn í Heiðmörk, samkvæmt uppd. DLD - Dagný Land Design, dags. 6. október 2023. Einnig er lögð fram umsögn Minjastofnunar Íslands, dags. 11. október 2023, og umsögn Veitna, dags. 8. nóvember 2023.



Aðalskipulag Reykjavíkur 2040



Hluti af á deiliskipulagi, samþykkt 5. maí 2022

## Skipulag í gildi

**Aðalskipulag:** Í gildi er Aðalskipulag Reykjavíkur 2040, samþykkt í borgarstjórn Reykjavíkur 19. október 2021 og birt í B-deild stjórnartíðinda 18. janúar 2022. Samkvæmt aðalskipulagi er svæðið staðsett innan opins svæðis OP13 Rauðhólar, sem er hluti af græna treflinum. Græni trefillinn er samfelld skógræktar- og útivistarsvæði þar sem lögð er áhersla á fjölbreytt náttúruvar og lífríki og sambland skógræktar og ósnortinnar náttúrusvæða. Þar má gera ráð fyrir mannvirkjum sem tengjast almennri frístundaíðu og útivistarnotkun á samt gatnatengingum en lögð áhersla á að ekki verði gerð mannvirki sem spilla umhverfinu.

**Deiliskipulag:** Fyrir svæðið er í gildi deiliskipulag, samþykkt 5. maí 2022. Markmið þess var í grófum dráttum að skilgreina aðalleiðir gangandi og ríðandi vegfarenda, skilgreina akstursleiðir um Heiðmerkurveg, skilgreina bílastæði og fjölda þeirra, kortleggja helstu minjar og náttúruvinnur, skilgreina sértækar aðgerðir vegna vatnsverndar og setja fram áætlanir um hvernig mætti styrkja tengingar við græna stíginn innan græna trefilsins í samráði við nágrannasveitarfélögin.

## Lýsing á framkvæmd

Verkið felur í sér lagningu 615 m langrar reiðleiðar frá núverandi reiðleið að brúnni inn í Heiðmörk. Gert er ráð fyrir að reiðstigurinn sé 3 metra breiður með 30 cm vegöxlum beggja vegna

Verkið innifelur rof á núverandi gróðri um 15 cm niður, ofan á það verður sett 30cm fylling af burðarhæfu efni ásamt 15 cm lagi af sérstöku reiðvegaefni. Leiðin er lögð með tilliti til landhalla og reynd að lágmarka grisjun á núverandi trjágróðri. Leiðin er tilheyrir aðalleið þar sem gert er ráð fyrir að nokkrir hestar geti ríðið samsíða.

## Umsögn

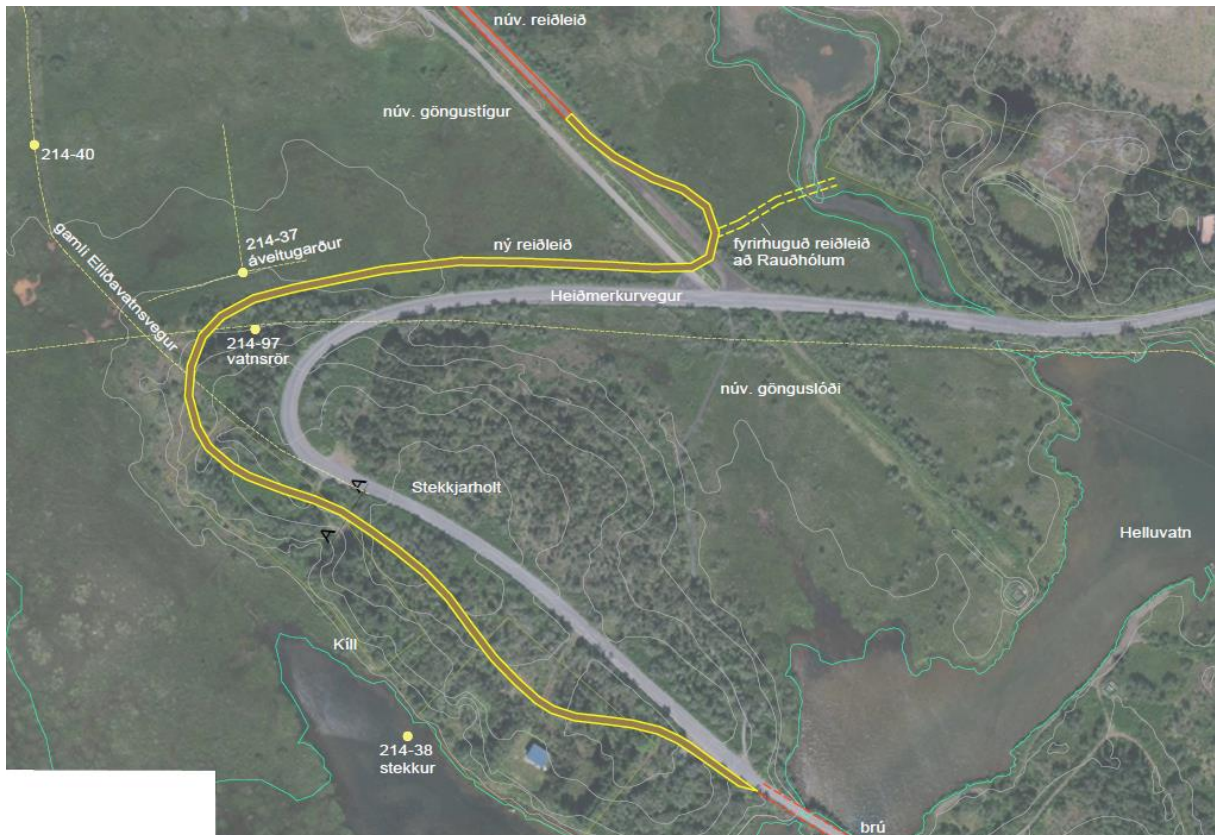
Erindið er framkvæmdaleyfisskilt skv. 1. mgr. 4. gr. reglugerðar nr. 772/2012 um framkvæmdaleyfi, sbr. 1. mgr. 5. gr. sömu reglugerðar, þar sem um er að ræða nýjan stíg. Framkvæmdin telst ekki umfangsmikil og mun ekki valda íbúum raski þar sem framkvæmdasvæði telst vera utan alfaraleiðar íbúa. Framkvæmdin mun skapa öruggari aðkomu að reiðleiðum í Heiðmörk.

Skv. fornleifaskrá og umsögn Minjastofnunar dags. 11. október 2023 mun nýja reiðleiðin liggja yfir vatnsleiðslu til Reykjavíkur frá árinu 1909 og liggja um 9 metrum frá jöðrum áveitugarðs. Í umsögn Minjastofnunar er veitt undanþágur frá 15 metra fjarlægðarreglu vegna þessara minja en Minjastofnun setur þó það skilyrði að áveitugarðurinn verði merktur sérstaklega meðan á framkvæmdum stendur til að vinnuvélar fari ekki yfir minjarnar.

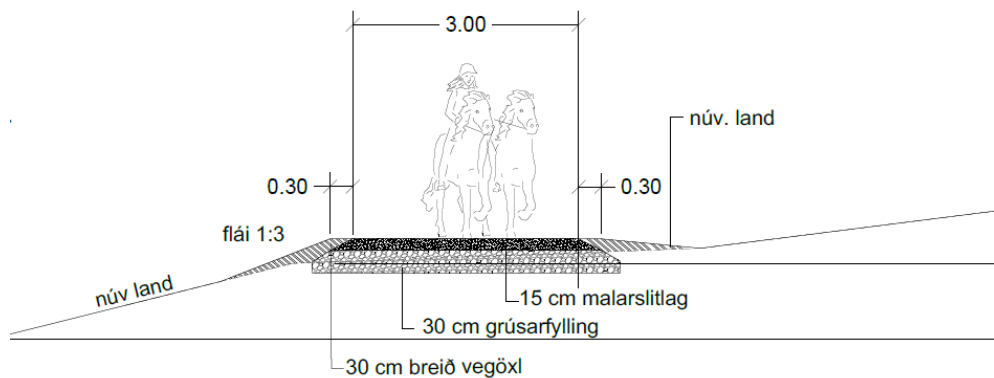
Í umsögn Veitna dags. 8. nóvember 2023 er vakin athygli á að reiðleiðin þverar vatnsleiðslu frá 1909 (1947). Skv. umsögninni liggur lögnin ekki djúpt og því þarf að gæta ýtrustu varúðar við þverun hennar. Veitur vekja einnig athygli á þverun aðalæðar vatnsveitu frá árinu 1977. Sú lögn er steinsteypt, djúpt hennar er ekki þekkt og eru jarðvegsframkvæmdir í kringum hana óæskilegar. Framkvæmdir við hana þyrftu að vera undir stöðugu eftirliti vatnsveitu Veitna og hugsanlega þyrfti að breyta legu stígsins vegna hennar. Í umsögn Veitna er vakin athygli á því að reiðleiðin er inni á öryggissvæði yfirborðsvatns og grannsvæði vatnsverndar og því þurfa framkvæmdir við hana að vera áhættumetnar. Sækja þarf um starfsleyfi til Heilbrigðiseftirlits Reykjavíkur, auk þess sem þær þurfa að samræmast samþykkt nr. 555 um verndarsvæði vatnsbóla. Vegna þessa sé ekki leyfilegt að nota reiðleiðir á svæðinu fyrir skipulagðar hestaferðir í atvinnuskyni.

Reiðleiðin fer í gegnum tvær sumarhúsalóðir í eigu Orkuveitu Reykjavíkur. Á annarri þeirra er 40 m<sup>2</sup> sumarhús. Orkuveita Reykjavíkur samþykkir legu stígsins sbr. tölvupóstur dags. 25. janúar 2024.

Framkvæmdatími: Framkvæmdatími er áætlaður desember 2023 til hausts 2024, eða um eitt ár. Skal þá öllum frágangi lokið.



Yfirlitsmynd framkvæmda



*Þversnið reiðvegjar*

Framkvæmdin er í samræmi við markmið aðalskipulags um græna trefilinn sem samfellt skógræktar- og útivistarsvæði þar sem lögð er áhersla á fjölbreytt náttúrufer og lífríki, almennri frístundaiðju og útivist.

Framkvæmdin er einnig í samræmi við markmið deiliskipulagsins um öruggar reiðleiðir á deiliskipulagssvæðinu þar sem gert er ráð fyrir reiðleið á þessum stað.

## Niðurstaða

Ekki er lagst gegn því að veitt verði framkvæmdaleyfi fyrir umræddri framkvæmd í Heiðmörk. Framkvæmdin er í samræmi við gildandi Aðalskipulag Reykjavíkur 2040 um gæði byggðar, þ.e.a.s. gerð reiðleiðar sem bætir aðgengi að fjölbreyttum útivistar- og náttúrusvæðum í útjaðri byggðarinnar. Framkvæmdin er jafnframt í samræmi við gildandi deiliskipulag sem gerir ráð fyrir reiðleið á þessum stað.

Framkvæmdaleyfið er gefið út til eins árs frá útgefnum degi í samræmi við framkvæmdaáætlun. En verði á breytingar á áætlun, þ.e. ef framkvæmdir tefjast að miklu leyti, þá þarf að sækja um endurnýjað framkvæmdaleyfi.

Framkvæmdarleyfið er háð eftirfarandi skilyrðum: Taka skal tillit til þess að um opið svæði er um að ræða og skal virða allar reglur og leiðbeiningar um merkingar, hávaða og rask þannig að framkvæmdin valdi eins minnstri truflun og hægt er. Einnig skal tryggja að vinnusvæði sé snyrtilegt vegna viðkvæmrar staðsetningar þess á öryggissvæði yfirborðsvatns og grannsvæði vatnsverndar.

Sækja þarf um starfsleyfi til Heilbrigðiseftirlits Reykjavíkur, auk þess sem framkvæmdir þurfa að samræmast samþykkt nr. 555 um verndarsvæði vatnsbóla.

Merkja skal minjar um áveitugarð sérstaklega meðan á framkvæmdum stendur til að vinnuvélar fari ekki yfir minjarnar og sýna skal sérstaka aðgát við þverun eldri lagna sbr. umsögn Minjastofnunar dags. 11. október 2023.

Rétt er að vekja athygli á 2. mgr. 24. gr. laga um menningarminjar nr. 80/2012 en þar segir: „Ef fornminjar sem áður voru ókunnar finnast við framkvæmd verks skal sá sem fyrir því stendur stöðva framkvæmd án tafar. Skal Minjastofnun Íslands láta framkvæma vettvangskonunnun umsvifalaust svo skera megi úr um eðli og umfang fundarins. Stofnuninni er skylt að ákveða svo fljótt sem auðið er hvort verki megi fram halda og með hvaða skilmálum. Óheimilt er að halda framkvæmdum áfram nema með skriflegu leyfi Minjastofnunar Íslands.“

Framkvæmdir við aðalæð vatnsveitu frá 1977 þurf að vera undir stöðugu eftirliti vatnsveitu Veitna þar sem dýpt hennar er ekki þekkt sbr. umsögn Veitna dags. 8. nóvember 2023.

Setja þarf upp upplýsingaskilti við framkvæmdastað sem lýsir fyrirhugaðri framkvæmd á myndrænan hátt ásamt því að vera með upplýsingar um framkvæmdatíma og tengilið sem getur veitt nánari upplýsingar um framkvæmdina sjálfa. Áður en framkvæmdir hefjast þarf að upplýsa alla hagaðila næst framkvæmdastað

bréflaga um framkvæmdina þar sem gerð er grein fyrir framkvæmdinni á uppdrætti henni lýst í stuttu máli og gefnar upp upplýsingar um upphaf framkvæmda og áætluð verklok.

Þar sem leyfishafi þarf að nýta borgarland við framkvæmdina, t.d. með því að setja upp girðingar, tæki o.fl. skal framkvæmdaleyfishafi afla framkvæmdaheimildar hjá skrifstofu borgarlands hjá umhverfis- og skipulagssviði Reykjavíkurborgar. Jafnframt er farið fram á að gengið verði snyrtilega frá svæðinu að framkvæmdum loknum sem og ef framkvæmdir stoppast yfir lengri tíma í miðju verki.

Framkvæmdatíma skal lokið innan tilgreinds tíma og er minnt á að framkvæmdaleyfið fellur úr gildi hafi framkvæmdir ekki hafist innan 12 mánaða frá útgáfu þess, sbr. 1. mgr. 14. gr. reglugerðar um framkvæmdaleyfi.

**f.h. skipulagsfulltrúa Reykjavíkur**

Sigríður Lára Gunnarsdóttir, verkefnastjóri