



Varðar: Umsókn um framkvæmdaleyfi: Breiðholtsbraut – Suðuræð 2, þverun Elliðaár.

Lögð fram umsókn Veitna ohf., dags. 28. mars 2024, um framkvæmdaleyfi fyrir nýja stofnlögn hitaveitu, Suðuræð II. Þegar hefur verið veitt framkvæmdaleyfi fyrir þeim hluta lagnarinnar sem fylgir Breiðholtsbrautinni, frá Elliðaám að lokahúsinu við Suðurfell en sá hluti lagnarinnar er hluti af framkvæmd Vegagerðarinnar við breikkun Breiðholtsbrautar og mislæg gatnamót Arnarnesvegur og Breiðholtsbrautar. Umsókn þessi á við þann hluta lagnarinnar, þar sem hún þverar Elliðaár og tengingu þessarar nýju lagnar við Suðuræð 1, norðan Breiðholtsbrautar.

Einnig eru lögð fram frumdrög Landslags, dags. 21. mars 2023, uppdráttur Verkís, grunnmynd og snið, dags. 14. október 2022 síðast yfirfarinn 14. mars 2024, yfirlitsmynd Verkís, dags. 10. september 2021 síðast yfirfarin 15. október 2021, minnisblað Verkís um flóðahættu, dags. 27. mars 2024, svarpóstur Skipulagsstofnunar til Veitna, dags. 20. október 2021, um að framkvæmdin falli ekki undir lög um umhverfismat framkvæmda og áætlana, umsagnir helstu hagsmunaaðila og myndir af Suðuræð II við Breiðholtsbrú.



Hluti aðalskipulags Reykjavíkur 2040.

Skipulagsleg staða

Aðalskipulag

Erindið sem sótt er um er framkvæmdaleyfisskilyt skv. 1. mgr. 4. gr. reglugerðar nr. 772/2012 um framkvæmdaleyfi, sbr. 1. mgr. 5. gr. sömu reglugerðar þar sem um er að ræða flutningskerfi hitaveitu.

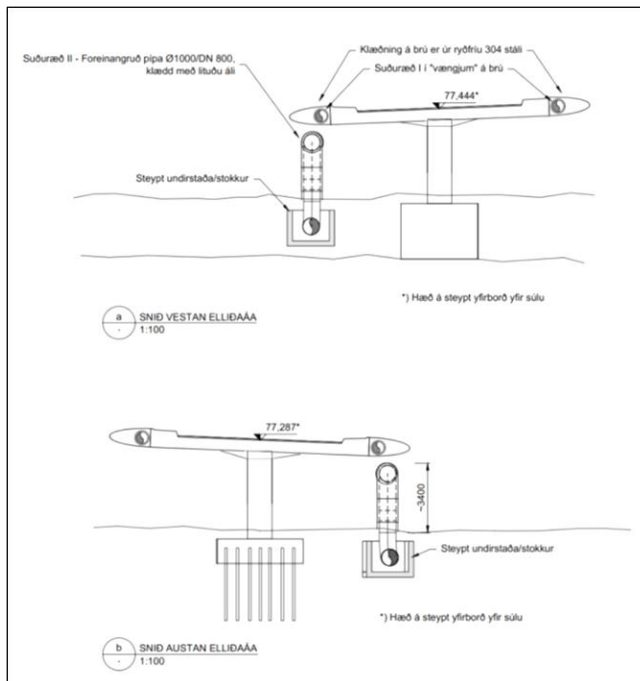
Í gildi er Aðalskipulag Reykjavíkur 2040 samþykkt í borgarstjórn 21. desember 2021 og birt í B-deild Stjórnartíðinda 18. janúar 2022.

Í viðauka 10 við Aðalskipulag Reykjavíkur 2040 er fjallað um veitur og vatnsvernd í tengslum við forsendur í skipulagi.

Um veitur segir m.a. : „Veitur ohf. (dótturfyrirtæki Orkuveitu Reykjavíkur) sjá um rekstur stofn- og dreifikerfis rafveitu, hitaveitu, vatnsveitu og fráveitu í Reykjavík og að hluta til í öðrum sveitarfélögum á höfuðborgarsvæðinu. Sem hluta af þeim rekstri þurfa Veitur að tryggja þjónustu við notendur með nauðsynlegu viðhaldi og endurnýjun veitukerfanna, þ.e. lagna og strengja neðanjarðar og mannvirkja svo sem dreifistöðva rafmagns, safntanka, dælustöðva og hreinsistöðva vatnsmiðla.“ Ennfremur segir í kafla um Veitur: „Jafnframt kalla framkvæmdir á þegar uppbyggðum svæðum á þörf á færslu fyrirbyggjandi mannvirkja.“

Fyrir hendi er B-hluti aðalskipulagsins, þ.e. B2: Skapandi borg – forsendur og skýringar. B-hluti aðalskipulags er leiðbeinandi forsendur og skýringargögn. Megin forsendur, hugmyndafræði og áherslur sem eru leiðbeinandi og höfð til hliðsjónar við frekar breytingar á aðalskipulaginu, túlkun hinnar bindandi stefnu og eftir atvikum við mótun skipulags og ákvarðatöku á neðri stigum skipulagsgerðar.

Í B2 segir um vatnsveitu og vatnsvernd: „Eftir því sem byggð þéttist og þörf fyrir heitt vatn eykst næstu ár og áratugi er gert ráð fyrir aukinni nýtingu Hellisheiðar- og Nesjavallavatns inn í höfuðborgina. Til þess þarf að leggja stofnæðar inn í borgina og byggja nýjar dælustöðvar.“



Ennfremur segir: „Á næstu árum er gert ráð fyrir talsverðri endurnýjun flutnings- og stofnæða enda eru þær víðar orðnar gamlar, bilanir nokkuð tíðar og mikilvægi lagna mikið. Slík endurnýjun er fyrirferðarmikil hverju sinni.“

Deiliskipulag/Hverfisskipulag

Í gildi er deiliskipulag Elliðaárdals samþ. í borgarráði 10.05.1994 m.s.br.

Sá hluti lagningarinnar sem verður á yfirborði, sýnilegur yfir ánni verður utan deiliskipulags undir brúnni.

Lýsing á framkvæmd

Þessi tiltekna framkvæmd við Suðuræð 2 er fyrsti áfangi af fleiri til þess að auka flutning á heitu vatni til suðurhluta höfuðborgarsvæðisins og mun hún verða lögð alla leið að hitaveitutönkum á Reynisvatnsheiði innan nokkurra ára. Þessi hluti lagningarinnar er lagður fyrstur til að minnka áhrif þrýstifalls sem fyrst, sem verður til við að skipta Suðuræð 1 upp í tvær minni pípur, sem eru í brúnni yfir Elliðaárnar.

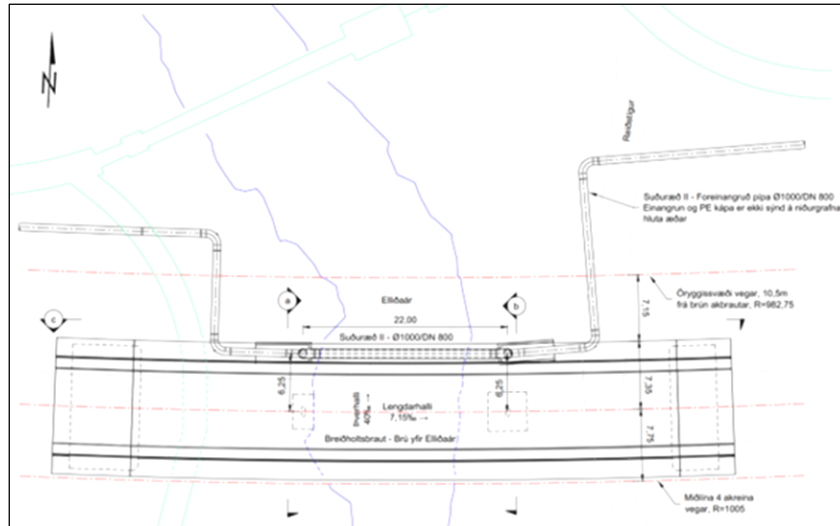
Nýja lögnin mun liggja að Elliðaám í jörðu, en á bakka árinna og undir brú Breiðholtsbrautar mun hún koma lóðrétt upp úr jörðinni, upp í um 3 m hæð og liggja lárétt yfir ána. Eftir að yfir ána er komið fer hún lóðrétt niður í jörðu, þar sem hún tengist svo að lokum við Suðuræð 1.

Sá hluti lagningarinnar sem liggja mun á yfirborði verður klæddur með samskonar klæðningu og er á vængjum brúarinnar.

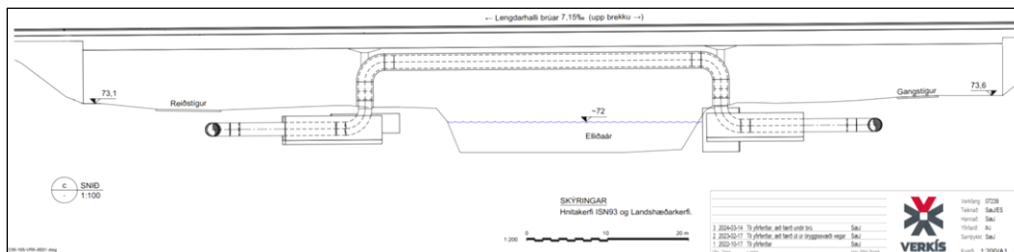
Í upphafi stóð til að leggja lögnina fjær brúnni en Vegagerðin lagðist gegn því að lögnin lægi innan veghelgunarsvæðis Breiðholtsbrautar. Lögnin verður því fyrir utan veghelgunarsvæðið, þar

sem hún mun liggja undir brúnni og hefur núverandi útfærsla á lagnaleiðinni undir brúnni verið unnin í nánu samstarfi við Vegagerðina og Eflu sem er hönnuður brúarinnar.

Með því að leggja lögnina á þennan hátt, þ.e. yfir ána er verið að koma í veg fyrir rask við og í ánni með tilheyrandi hættu á að raska lífríki hennar og veiðistöðum.



Grunnmynd.



Snið.

Flóðamat

Samkvæmt minnisblaði frá Verkís dags. 27.3.2024 er ekki gert ráð fyrir að vatn og/eða ís nái í æðina yfir ánni. Æðin kemur upp úr jörðinni við árbakkana við hlið brúarstöpla sem veita þannig skjól fyrir áraun frá ís í leysingum og klakaburði niður eftir ánni.

Í flóðamatinu kemur fram að vatnsborð Elliðaáa er ávallt neðar en neðri brún æðar yfir ánni þannig að ekki er hættu á að flóð í ánni muni skemma æðina. Áraun frá lagnaðaris/klakaburði gæti hins vegar skemmt klæðningu á lóðréttum hluta æðarinnar. Ekki eru heimildir fyrir að lagnaðaris myndist á þeim stöðum sem fyrirhugað er að æðin komi upp úr jörðu. Því er metið að nánast engar lengur eru á því að ís/klakar muni valda miklu tjóni á æðinni, í mesta lagi væri um skemmd á klæðningu að ræða sem auðveldlega má lagfæra.

Þó ekki séu taldar miklar líkur á að ís muni valda skemmdum á klæðningunni er talin ástæða til að verja hana sérstaklega þar sem hún kemur upp úr jörðu því töluverðar líkur eru á að skemmdarverk verði unnin á æðinni þar (sparkað í klæðninguna).

Umsögn og niðurstaða

Samþykkt er að veita framkvæmdaleyfi fyrir umræddri framkvæmd í samræmi við meðfylgjandi gögn. Leyfið tekur til þess hluta lagnarinnar, þar sem hún þverar Elliðaár og tengingu þessarar nýju lagnar við Suðuræð 1, norðan Breiðholtsbrautar. Framkvæmdin er í samræmi við gildandi Aðalskipulag Reykjavíkur 2040 um lagningu stofnæða inn í borgina og endurnýjun flutnings- og stofnæða.

Leyfið er gefið út til 1 árs frá útgefnum degi, en verði séð fram á breytingar á áætlun, þ.e. framkvæmdir tefjast að verulegu leyti þá þarf að sækja um endurnýjað framkvæmdaleyfi.

Virða skal allar reglur og leiðbeiningar um vinnutíma, merkingar, hávaða og rask við svæðið þannig að framkvæmdin valdi sem minnstu raski eins og mögulegt er. Einnig skal tryggja að vinnusvæði sé snyrtilegt.

Jafnframt er farið fram á að gengið verði snyrtilega frá svæðinu að framkvæmdum loknum, sem og ef framkvæmdir stöðvast yfir lengri tíma í miðju verki. Framkvæmdatíma skal lokið innan tilgreinds tíma og er minnt á að framkvæmdaleyfið fellur úr gildi hafi framkvæmdir ekki hafist innan 12 mánaða frá útgáfu þess, sbr. 1. mgr. 14. gr. reglugerðar um framkvæmdaleyfi.

Framkvæmdatími: Áætlað er að hefja framkvæmdir síðla sumars 2024 og ljúka þeim eigi síðar en haustið 2040.

Framkvæmdaleyfið er gefið út til sjö mánaða frá útgefnum degi í samræmi við framkvæmdaáætlun, þ.e. frá vori 2024 og fram á vetrarmánuði 2024.

Framkvæmdaleyfið er háð eftirfarandi skilyrðum:

- Forðast skal eins og mögulegt er að set/grugg berist frá framkvæmdasvæði í árvatnið. Frárennsli frá framkvæmdastað (t.d. skurðum) eða vatn sem dælt er frá framkvæmdastað skal hreinsað af mesta seti/gruggi áður en það berst til árrinnar. Útbúnar skulu settjarnir, sandsíur eða annar búnaður til hreinsunar ef þörf er á.
- Jarðefni sem grafið er upp eða fellur til við framkvæmdina skal set í örugga fjarlægð frá árbakka þannig að tryggt sé að gruggugt vatn eða set berist ekki til árrinnar. Meta skal fjarlægð miðað við aðstæður á svæðinu (þar sem land hallar að árbakkanum, gróður er lítill eða jarðvegur frosinn þarf fjarlægð að vera meiri).
- Hreinsa skal áhöld og vélar sem notuð eru við ána þannig að tryggt sé að olíur, eða önnur skaðleg efni sem geta verið á áhöldum eða vélum berist ekki árvatnið.
- Óhörðnuð steypa er mengandi. Hún breytir pH gildi vatnsins og er hættuleg lífríkinu komist hún í beina snertingu við árvatnið. Leyfið steypu því að harðna í a.m.k. viku áður en árvatni er hleypt í snertingu við hana.
- Vinnuvélar skulu ekki aka yfir eða í árfarvegi.
- Ganga skal frá framkvæmdastað sem næst því ástandi sem var fyrir framkvæmdir.
- Ganga skal frá jarðvegssárum þannig að gróður þeirra verði sem líkastur því sem var fyrir framkvæmdir, ýmis með fræsáningu eða með því að tyrfa yfir jarðvegssár. Með því skal tryggð upphafleg ásýnd bakka og að ekki skolist úr jarðvegssárum niður í árvatnið.
- Mikilvægt er að framkvæmdaaðili, verktakar og starfsmenn séu upplýstir um umhverfismál vegna framkvæmdarinnar og að leitað verði allra leiða til að lágmarka umhverfisáhrif bæði í tíma og rúmi. Gera skal verkáætlun um viðbrögð ef upp koma atvik eða óhöpp sem ógna geti lífríkinu (t.d. olíuleki). Frávik skulu skráð.
- Þar sem leyfishafi þarf að nýta borgarland við framkvæmdina, t.d. með því að setja upp girðingar, tæki o.fl. skal framkvæmdaleyfishafi afla afnotaleyfis af borgarlandi hjá umhverfis- og skipulagssviði. Jafnframt er farið fram á að gengið verði snyrtilega frá

svæðinu að framkvæmdum loknum sem og ef framkvæmdir stoppast yfir lengri tíma í miðju verki.

- Framkvæmdatíma skal lokið innan tilgreinds tíma og er minnt á að framkvæmdaleyfið fellur úr gildi hafi framkvæmdir ekki hafist innan 12 mánaða frá útgáfu þess, sbr. 1. mgr. 14. gr. reglugerðar um framkvæmdaleyfi.

f.h. skipulagsfulltrúa Reykjavíkur

Þórður Már Sigfússon, skipulagsfræðingur SFFÍ og verkefnastjóri.