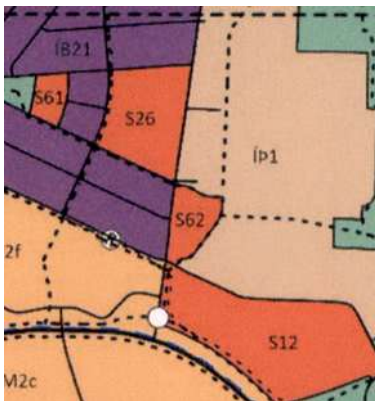




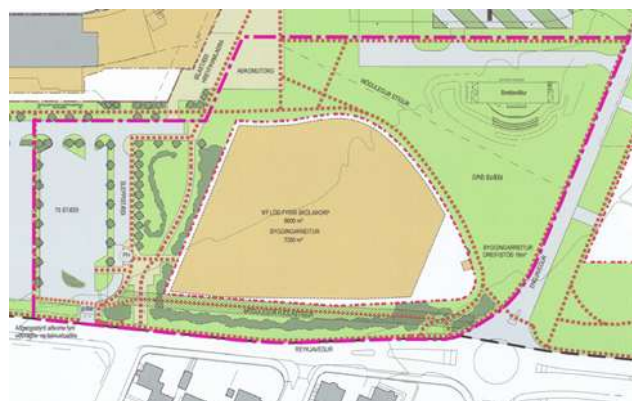
Reykjavík, 23. júní 2026  
USK26060272

### Varðar: Laugardalur – Skólaborp – Umsókn um framkvæmdarleyfi

Lögð fram umsókn skrifstofu framkvæmda- og fasteignaþjónustu, dags. 16. júní 2026, um framkvæmdaleyfi til að gera aðkomutorg við núverandi innkeyrslu og bílastæði við Laugardalsvöll í beinum tengslum við Skólaborpið á lóð nr. 19 við Reykjaveg. Áætlað er að framkvæmdin hefjist 20. júní 2026 og áætluð verklok eru 15. ágúst 2026.



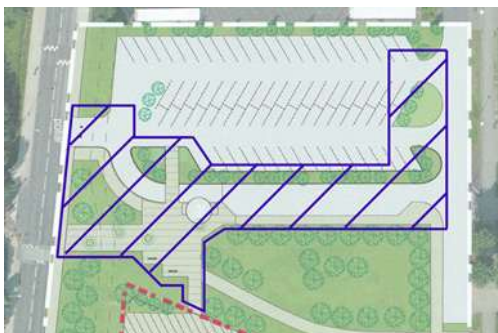
Aðalskipulag Reykjavíkur 2040



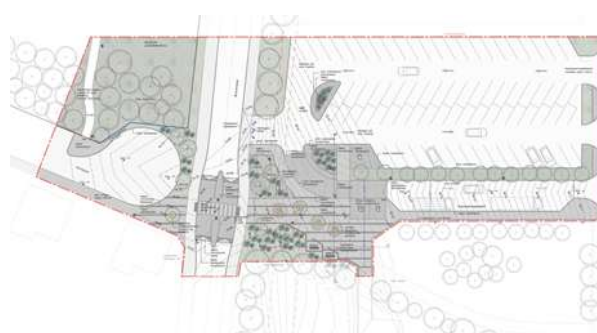
Deiliskipulag



Deiliskipulag með mynd af áfanga 1



Áfangi 1 – umrætt svæði í framkvæmdarbeiðni



Verkteikning - yfirlitsmynd



## Skipulag í gildi

Aðalskipulag: Í gildi er Aðalskipulag Reykjavíkur 2040, samþykkt í borgarstjórn Reykjavíkur þann 19. október 2021 og birt í B-deild stjórnartíðinda þann 18. janúar 2022. Skv. aðalskipulaginu tilheyrir framkvæmdasvæðið ÍP1 - Laugardalur – Íþróttasvæði.

Deiliskipulag/ HverfisSKIPulag: Í gildi er deiliskipulag fyrir Laugardal, samþykkt 30. janúar 1987 ásamt síðari breytingum.

## Lýsing á framkvæmd

Framkvæmdin felur í sér gerð aðkomutorgs við núverandi innkeyrslu og bílastæði við Laugardalsvöll í beinum tengslum við skólaþorpið við Reykjaveg 19. Tilgangur framkvæmdarinnar er að tryggja örugga og fullnægjandi aðkomu starfsfólks og barna að skólaþorpinu við Reykjaveg 19.

Áætlað er að framkvæmdin byrji 20 júní og eru áætluð verklok 15 ágúst. *Verklýsing*: Unnið verður að nýju aðkomusvæði Skólaþorpsins á bílastæði Laugardalsvallar. Framkvæmdin felur í sér að opnað verður milli götu og bílastæða, núverandi gata breikkuð, bætt við sleppibílastæðum við götuna og útbúið nýtt torg milli Skólaþorpsins og Reykjavegar. Í verkinu felst upprif á malbiki og hellum, jarðvinna fyrir götu og gangstéttar, yfirborðsfrágangur með malbiki og hellulögn, leggja kantsteina, setja upp niðurfellanlega polla og önnur götugögn, leggja rafstreng og snjóbræðslu, vinna við niðurfallslagir og lýsingu, yfirborðsmerkingar og skiltum.

Framkvæmdin mun fela í sér eftirfarandi *verkbætti*:

- Upprif á malbiki og hellulögn
- Jarðvinna fyrir götur og gangstéttar
- Yfirborðsfrágangur með malbiki og hellulögn
- Lagning kantsteina
- Uppsetning niðurfellanlegra polla og annarra götugagna
- Lagning rafstrengja og snjóbræðslukerfis
- Lagning fráveitu og niðurfalla
- Uppsetning lýsingar
- Yfirborðsmerkingar og uppsetning skilta

## Umsögn

Ekki er gerð skipulagsleg athugasemd við veitingu framkvæmdaleyfis fyrir því að fara í umræddar framkvæmdir innan umrædds svæðis.

Framkvæmdin nær til hluta verkefnis á verkefnateikningu og er innan breytts deiliskipulags „Laugardalur – Skólaþorp deiliskipulagsbreyting“ sem var samþykkt í borgarstjórn 3. febrúar 2026.

Seinustu breytingar á deiliskipulaginu „Laugardalur – Skólaþorp deiliskipulagsbreyting“, sem var samþykkt í borgarstjórn 3. febrúar 2026, fólu í sér lokunar á innakstri að bílastæði um Reykjaveg, nýja aðgangsstýrða innkeyrslu að bílastæðum, torg við gatnamótin fyrir gangandi og hjólandi vegfarendur og breytingar á stígum og götum í samræmi við þær breytingar. Samhliða breytingum á deiliskipulagi var þá einnig breytt aðalskipulagi með skilgreiningu lóðar til samfélagsþjónustu.

Þær framkvæmdir sem erindi nær til eru því í samræmi við það sem lagt var upp með í breytingum aðalskipulags og deiliskipulags og því í samræmi við hvort tveggja.



Framkvæmdatími: Áætlað er að framkvæmdir hefjist 20. júní 2026 og að þeim ljúki 15. ágúst 2026. Leyfið er gefið út til 1 árs frá útgefnum degi, en verði séð fram á breytingar á áætlun, þ.e. framkvæmdir tefjast að verulegu leyti þá þarf að sækja um endurnýjað framkvæmdaleyfi.

Framkvæmdaleyfið er háð eftirfarandi skilyrðum:

- Virða skal allar reglur og leiðbeiningar um vinnutíma, merkingar, hávaða og rask við svæðið þannig að framkvæmdin valdi sem minnstu raski eins og mögulegt er. Einnig skal tryggja að vinnusvæði sé snyrtilegt.
- Farið er fram á að gengið verði snyrtilega frá svæðinu að framkvæmdum loknum, sem og ef framkvæmdir stöðvast yfir lengri tíma í miðju verki. Framkvæmdatíma skal lokið innan tilgreinds tíma og er minnt á að framkvæmdaleyfið fellur úr gildi hafi framkvæmdir ekki hafist innan 12 mánaða frá útgáfu þess, sbr. 1. mgr. 14. gr. reglugerðar um framkvæmdaleyfi.
- Þar sem leyfishafi þarf að nýta borgarland við framkvæmdina, t.d. með því að setja upp girðingar, tæki o.fl. skal framkvæmdaleyfishafi afla afnotaleyfis af borgarlandi hjá umhverfis- og skipulagssviði. Jafnframt er farið fram á að gengið verði snyrtilega frá svæðinu að framkvæmdum loknum sem og ef framkvæmdir stoppast yfir lengri tíma í miðju verki.

**f.h. skipulagsfulltrúa Reykjavíkur**

verkefnastjóri



**Reykjavík**