



Varðar: Kringlumýrarbraut milli Háaleitisbrautar og Miklubrautar - framkvæmdaleyfi

Lögð fram umsókn Vegagerðarinnar, dags. 17. mars 2025, um framkvæmdaleyfi vegna nýrrar akreinar á 400 metra kafla meðfram Kringlumýrarbraut til suðurs frá gatnamótum Háaleitisbrautar og að gatnamótum við Miklubraut. Ekki verða gerðar breytingar á gatnamótunum sjálfum. Miðeyjan verður minnkuð og endurgerð, núverandi girðing fjarlægð og komið fyrir vegriði í miðeyju. Einnig er lagt fram teikningasett Eflu, dags. 13. mars 2025.



Hluti AR2040.



Hluti gildandi hverfisskipulags



Loftmynd dags. 20/07/2022.

Aðalskipulag

Í gildi er Aðalskipulag Reykjavíkur 2040 samþykkt í borgarstjórn 21. desember 2021 og birt í B-deild Stjórnartíðinda 18. janúar 2022.

Samkvæmt aðalskipulaginu er skilmálaeining stofnbrautarinnar (Kringlumýrarbraut) ákvörðuð vegir, götur, helstu göngu-, reið- og hjólastígar og tengd mannvirki, þ.m.t. mismilg gatnamót, undirgöng og göngubrýr og helgunarsvæði þeirra, svo sem stofn og tengibrautir í þéttbýli og stofn- og tengivegir utan þéttbýlis.

Í kafla aðalskipulags um almenn markmið í vistvænum samgöngum segi að við almenna ákvarðanatöku, hönnun samgöngumannvirkja, gerð framkvæmdaáætlana og hverfis- og deiliskipulags verði eftirfarandi stefnumið höfð að leiðarljósi:

- Tryggja öruggar, skilvirkar, þægilegar og vistvænar samgöngur fyrir alla.
- Þróun og uppbygging samgöngukerfa stuðli að bættu umhverfi, góðri heilsu, lífvænlegum hverfum og aðlaðandi borgarbrag.
- Skipulag byggðar leiði til styttri vegalengda, dragi úr ferðapörf og þörf fyrir umfangsmikil umferðarmannvirki.
- Götur verði endurhannaðar sem borgarrými með fjölbætt hlutverk.

Í kafla aðalskipulags um byggðabróun og samgöngur/almenningsamgöngur segir: „Stefna um landnotkun verði ávallt samvinnuð stefnu um samgönguskipulag. Lykillinn að því að ná árangri í að breyta ferðavenjum og draga úr vegalengdum er að samstilla ákvarðanir um þéttingu og

blöndum byggðar, bílastæðakröfur, hönnun gatnarýmis og umbætur sem varða almenningssamgöngur, hjólréiðar og gangangi vegfarendur.“

Jafnframt segir: „Á skilgreindum meginleiðum njóti strætisvagnar og önnur farartæki sem þjóna almenningssamgöngum forgangs í umferðinni. Mikilvægt er að þessar meginleiðir strætisvagna séu einkum á þeim svæðum þar sem raunhæft er að bjóða aukna ferðatíðni vagna og þar sem mögulegt er að auka þéttleika byggðar og fjölbreytni landnotkunar. Með forgangi í umferðinni er átt við sérakreinar, þar sem þeim verður viðkomið, og forgangi á ljósastýrðum gatnamótum. Aukinn forgangur þýðir bæði styttri ferðatíma fyrir strætisvagna og aukinn áreiðanleika þjónustunnar.“

Í kafla aðalskipulags um aðalgatnakerfi segir m.a. „Meginmarkmið nýrra gatnaframkvæmda er að draga úr neikvæðum umhverfisáhrifum (loftgæði, hljóðvist, loftslagsáhrif) og auka almennt umhverfisgæði. Markvisst verði unnið að því að draga úr landþörf aðalgatnakerfisins og að bæta götuumhverfið.“

Deiliskipulag/Hverfisskipulag

Í gildi er hverfisskipulagsáætlun fyrir Háteigshverfi og fellur stofnbrautin Kringlumýrarbraut undir skilmálaeiningu 3.1.21 – Kringlumýrarbraut. Um skilmálaeininguna segir: „Innan skilmálaeiningarinnar er stofnbrautin Kringlumýrarbraut, milli Miklubrautar og Suðurlandsbrautar/Laugavegar. Aðliggjandi byggð er íbúðarbyggð við Álftamýri, Bólstaðahlíð og Skipholt auk atvinnusvæðis við Bolholt. Göngu- og hjólastígur liggur vestan við götuna. Einnig er göngustígur austan við götuna en hann er utan afmörkunar einingarinnar.“

Um helstu áherslur segir: „Gatan og umhverfi hennar er afmörkuð sem stofnbraut. Göturýmið skal endurhanna og fegra og leggja áherslu á að bæta aðgengi fyrir alla samgöngumáta. Útfærsla á sér stað á hönnunarstigi. Sett eru sérstök ákvæði um vistvænar áherslur, þ.m.t. ofanvatnslausnir og gróður. Í leiðbeiningum hverfisskipulags er að finna nánari útlistun á skipulags- og byggingarskilmálum fyrir svæðið, sérstaklega varðandi hönnun opinna svæða.“

Undir liðnum um hljóðvist segir: „Um skilmálaeininguna liggur umferðarþung gata. Gera má ráð fyrir ýmsum mótvægisáðgerðum, s.s. hljóðmönnum, hljóðveggjum eða byggingartæknilegum áðgerðum.“

Undir liðnum um götur, stígar og gangstéttir segir: „Heimilt er að fara í breytingar og endurhönnun á götum, stígum og gangstéttum sem miða að því að auka umferðaröryggi og bæta aðstæður fyrir virka ferðamáta. Heimilt er að útbúa nýjar gangstéttir og stíga þar sem þörf þykir og aðstæður leyfa, án breytinga á hverfisskipulagi. Við breytingar, viðhald og hönnun skal fylgja viðurkenndum leiðbeiningum um algilda hönnun og tryggja að aðgengi milli borgarlands og lóða sé fullnægjandi fyrir alla einstaklinga óháð hreyfigetu.“

Lýsing á framkvæmd

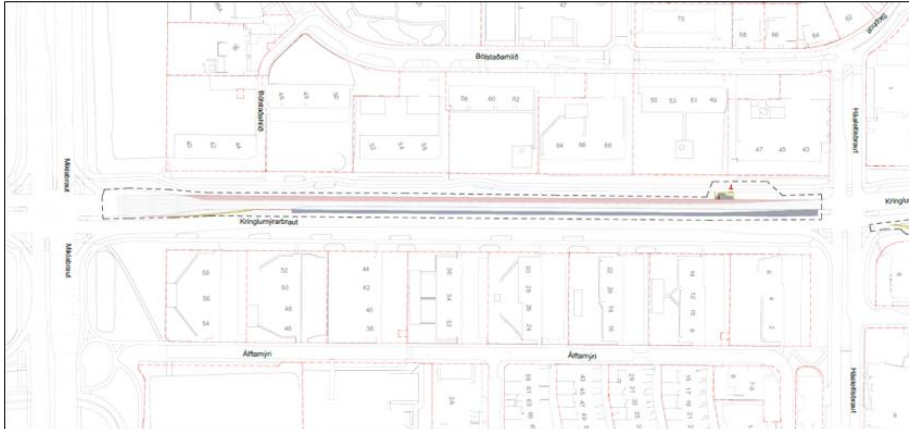
Um er að ræða gerð nýrrar akreinar, 400m kafli meðfram Kringlumýrarbraut til suðurs frá gatnamótum við Háaleitisbraut og að gatnamótum við Miklubraut. Ekki verða gerðar breytingar á gatnamótunum sjálfum. Miðeyjan verður minnkuð og endurgerð, núverandi girðing fjarlægð og komið fyrir vegriði í miðeyju.

Framkvæmdaáætlun

Gert er ráð fyrir að verktaki geti hafið framkvæmdir við undirritun samnings og samkvæmt samþykktri verkáætlun. Gerð er krafa um að verkið sé unnið sumarið 2025. Áætlað er að verksamningur verði undirritaður í lok maí. Verkinu skal vera lokið fyrir 01. október 2025.

Umsógn og niðurstaða

Erindið er framkvæmdaleyfisskylt skv. 1. mgr. 4. gr. reglugerðar nr. 772/2012 um framkvæmdaleyfi, sbr. 1. mgr. 5. gr. sömu reglugerðar, þar sem um er að ræða enduruppbyggingu í tengslum við umferðarmannvirki. Í því felst gerð nýrrar akreinar á 400 m kafla meðfram Kringlumýrarbraut til suðurs frá gatnamótum Háaleitisbrautar og að gatnamótum við Miklubraut. Jafnframt verður miðeyjan minnkuð og endurgerð, núverandi girðing fjarlægð og komið fyrir vegriði í miðeyju.



Yfirlitsmynd af framkvæmd.

Framkvæmdatími: Framkvæmdatími er áætlaður frá byrjun sumars og fram á haust, þ.e. frá 1. júní til 1. október 2025.

Ekki er lagst gegn því að veitt verði framkvæmdaleyfi vegna gerð nýrrar akreinar á 400 m kafla meðfram Kringlumýrarbraut. Í því felst að miðeyjan verður minnkuð og endurgerð, núverandi girðing fjarlægð og komið fyrir vegriði í miðeyju.

Framkvæmdin er í samræmi við Aðalskipulag Reykjavíkur 2040 um stofnbrautir, skilgreindar meginleiðir og almenn markmið um vistvænar samgöngur. Framkvæmdin er jafnframt í samræmi við gildandi hverfisskipulag fyrir Háteigshverfi, sbr. skilmálaeiningu fyrir Kringlumýrarbraut þar sem kemur fram að heimilt er að fara í breytingar og endurhönnun á götum, stígum og gangstéttum sem miða að því að auka umferðaröryggi og bæta aðstæður fyrir virka ferðamata.

Framkvæmdaleyfið er gefið út til 6 mánaða frá útgefnum degi í samræmi við framkvæmdaáætlun. En verði séð fram á breytingar á áætlun, þ.e. ef framkvæmdir tefjast að verulegu leyti þá þarf að sækja um endurnýjað framkvæmdaleyfi.

Framkvæmdaleyfið er háð eftirfarandi skilyrðum: Taka skal tillit til þess að framkvæmdasvæðið er í miðju íbúðasvæði í grennd við blokkir, sitthvoru megin við umferðarmikla stofnbraut. Því skal virða allar reglur og leiðbeiningar um vinnutíma, merkingar, hávaða og rask við íbúa sitthvorum megin við stofnbrautina og nærliggjandi svæða þannig að framkvæmdin valdi sem minnstu truflun/raski og hægt er. Einnig skal tryggja að vinnusvæði sé snyrtilegt vegna viðkvæmrar staðsetningar þess.

Setja þarf upp upplýsingaskilti við framkvæmdastað sem lýsir fyrirhugaðri framkvæmd á myndrænan hátt ásamt því að vera með upplýsingar um framkvæmdatíma og tengilið sem getur veitt nánari upplýsingar um framkvæmdina sjálfa.

Áður en framkvæmdir hefjast þarf að upplýsa alla hagaðila næst framkvæmdastað bréfluga um framkvæmdina þar sem gerð er grein fyrir framkvæmdinni á uppdrætti henni lýst í stuttu máli og gefnar upp upplýsingar um upphaf framkvæmda og áætluð verklok.

Leitast skal við að lágmarka neikvæð áhrif eins og unnt er. Mikilvægt er að koma í veg fyrir að mengandi efni berist frá framkvæmdum t.d. af völdum olíu og annarra efna sem geta losnað út í umhverfið meðan á framkvæmdum stendur. Jafnframt að framkvæmdaaðilar séu vel upplýstir um umhverfismál áður en framkvæmdir hefjast.

Þar sem leyfishafi þarf að nýta borgarland við framkvæmdina, t.d. með því að setja upp girðingar, tæki o.fl. skal framkvæmdaleyfishafi afla afnotaleyfis af borgarlandi hjá umhverfis- og skipulagssviði. Jafnframt er farið fram á að gengið verði snyrtilega frá svæðinu að framkvæmdum loknum sem og ef framkvæmdir stoppast yfir lengri tíma í miðju verki.

Framkvæmdatíma skal lokið innan tilgreinds tíma og er minnt á að framkvæmdaleyfið fellur úr gildi hafi framkvæmdir ekki hafist innan 12 mánaða frá útgáfu þess, sbr. 1. mgr. 14. gr. reglugerðar um framkvæmdaleyfi.

f.h. skipulagsfulltrúa Reykjavíkur

Þórður Már Sigfússon, skipulagsfræðingur SFFÍ og verkefnastjóri.