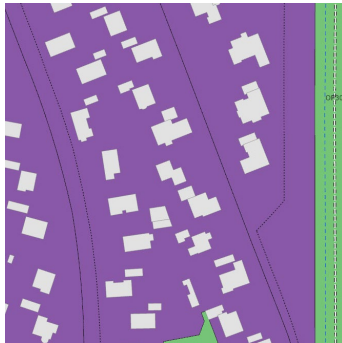


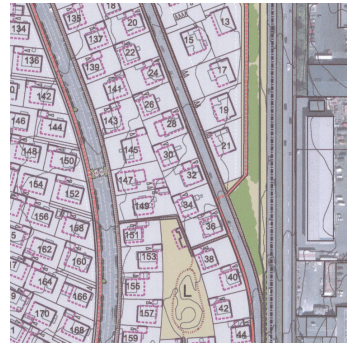


Barðavogur 30 – Umsögn skipulagsfulltrúa

Á embættisafgreiðslufundi skipulagsfulltrúa 8. apríl 2026 var lagt fram erindi frá afgreiðslufundi byggingarfulltrúa frá 10. mars 2026 þar sem tilkynnt var að til stæði að skipta um glugga í tvíbýlishúsinu Barðavogur 30, 103 Reykjavík. Málinu var vísað til skipulagsfulltrúa til umsagnar.



Aðalskipulag Reykjavíkur 2040



Deiliskipulag fyrir Vogahverfi

Skipulag í gildi

Aðalskipulag: Í gildi er Aðalskipulag Reykjavíkur 2040, samþykkt í borgarstjórn Reykjavíkur þann 19. október 2021 og birt í B-deild stjórnartíðinda þann 18. janúar 2022. Skv. aðalskipulaginu tilheyrir lóðin og byggingin á Barðavog 30 íbúðarsvæði (ÍB), nánar tiltekið borgarhluta ÍB27, Vogar.

Deiliskipulag: Í gildi er deiliskipulag fyrir Vogahverfi, samþykkt í borgarráði 1. september 2010 ásamt síðari breytingum.

Umsögn

Óskað er eftir afstöðu skipulagsfulltrúa á gluggaskiptum í tvíbýlishúsinu Barðavogur 30. Húsið að Barðavogi 30 er steinsteypt mórernískt tvíbýlishús hannað af Kjartani Sveinssyni 1963. Í Húsakönnun Vogahverfis frá 2010 er lagt til svæðið innan Gnoðarvogs, Langholtsvegar, Snekkjuvogs, Barðavogs, Skeiðarvogs, Karfavogs og Ferjuvogs njóti verndar í milligulum flokki, samkvæmt skilgreiningu í Húsverndarskrá Reykjavíkur.

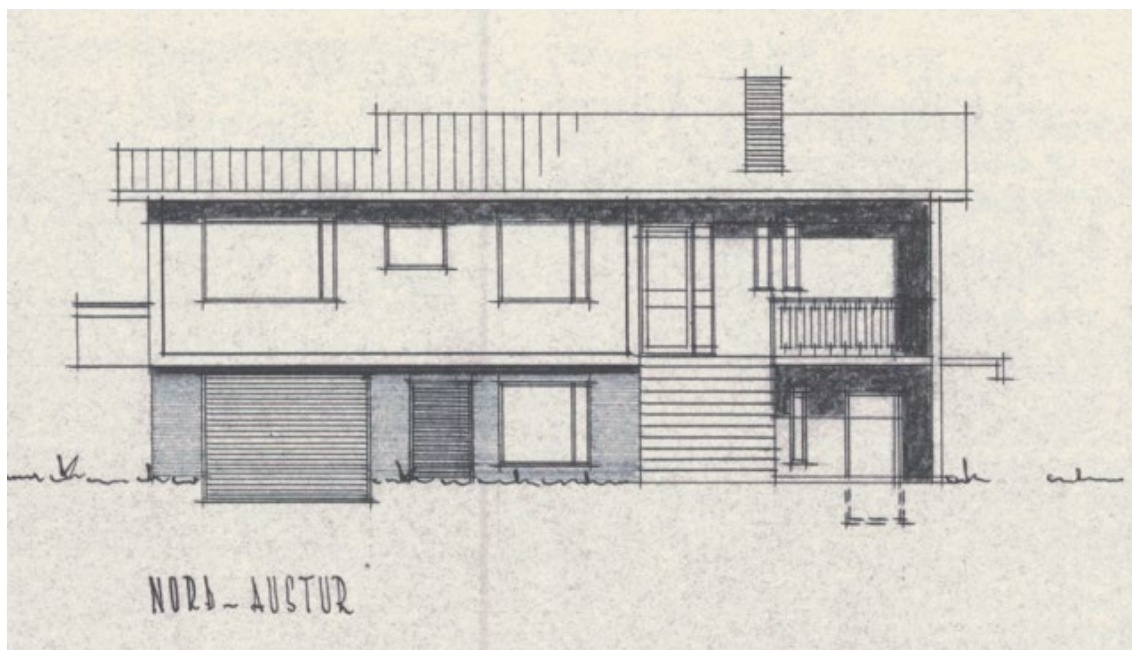
Milligulur flokkur samkvæmt skilgreiningunni nær til verndunar svæða. Í Húsakönnuninni er lagt til „að svip húsa verði sem minnst raskað, til dæmis þak- og gluggagerðum.“ En fremur er tekið fram að „sýna þarf sérstaka aðgát við hönnun breytinga og viðbygginga. Mikilvægt er að standa vörð um byggðina sem eina órofa heild. Mikilvægt er að tryggja heildstæða vernd á yfirbragði byggðarinnar og mælikvarða í deiliskipulagi.“

Enn fremur segir í deiliskipulagi fyrir Vogahverfi að „við endurnýjun glugga verði þeir gerðir í upprunalegri mynd og gluggar viðbygginga taki mið af upphaflegum gluggum. Hér er átt við að uppdeiling glugga og efnisþykktir ramma og pósta verði sem næst upprunalegri gerð.“





Í þeirri tillögu sem hér er tekin fyrir er uppdeilingu flestra glugga hússins breytt. Upprunalega hefur verið gert ráð fyrir að húsið að Barðavogi 30 væri málað í tveimur tónum, sem ásamt stórum, hreinum gluggaflötum og timbri á hurðum væri raðað í eins konar uppstillingu eða „kompósísjón“ í anda strangflatarlistar samtíma hússins. Nú þegar húsið hefur verið málað hvítt eimir lítið eftir af þeim strangflatarleik, en væri gluggunum skipt með láréttum srossum er ljóst að svip hússins yrði verulega raskað frá því sem nú er. Lagt er til að ef gera þurfi opnanleg fög þá sé gluggunum skipt með lóðréttum póstum og notast við lóðréttu, síða glugga eins og til staðar eru í húsinu í dag.



Útlit norð-austur samkvæmt teikningum Kjartans Sveinssonar





Ljósmynd af framhlið hússins á ja.is



Útlit norð-austur samkvæmt uppdráttum hönnuðua

Niðurstaða

- Í stuttu máli er neikvætt tekið í útfærslu glugga eins og hún er sýnd á uppdráttum.

f.h. skipulagsfulltrúa Reykjavíkur

Óskar Örn Arnórsson

verkefnastjóri



Reykjavík