



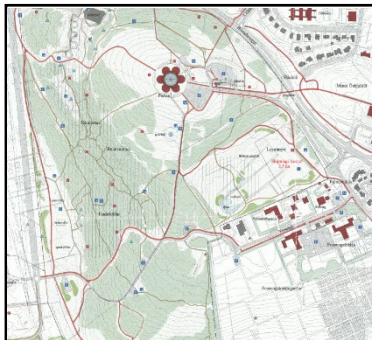
/

## Öskjuhlíð - Framkvæmdaleyfi vegna trjáfellingar / Grisjunar trjáa

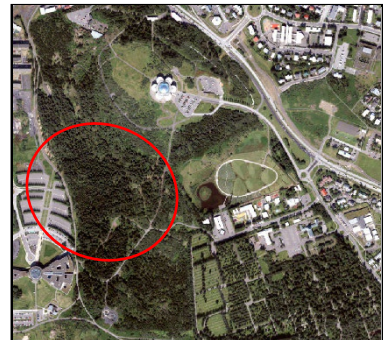
Á embættisafgreiðslufundi skipulagsfulltrúa 20. febrúar 2025 var lögð fram umsókn umhverfis- og skipulagssviðs, Náttúra og garðar, dags. 19. febrúar 2025, um framkvæmdaleyfi vegna trjáfellingar / Grisjunar trjáa í Öskjuhlíð.



Aðalskipulag Reykjavíkur 2040



Deiliskipulag



Loftmynd

### Skipulag í gildi

Aðalskipulag: Í gildi er Aðalskipulag Reykjavíkur 2040, samþykkt í borgarstjórn Reykjavíkur þann 19. október 2021 og birt í B-deild stjórnartíðinda þann 18. janúar 2022. Skv. aðalskipulaginu tilheyrir svæðið Öskjuhlíð – Opin svæði, Borgargarðurur

Deiliskipulag/ Hverfisskipulag: Í gildi er deiliskipulag fyrir Öskjuhlíðina, samþykkt í borgarráði 1. júní 1999

### Lýsing á framkvæmd

Fella á allt að 500 stór grenitré á skilgreindu svæði í Öskjuhlíð vegna nálægðar við flugbraut Reykjavíkurflugvallar. Um er að ræða grisjun hæstu trjáa á tilteknu svæði í samræmi við Minnisblað Isavia um mat á aðferðafræði við trjáfellingu í Öskjuhlíð. Þegar hafa verið grisjuð um 150 tré svo það verkefni sem hér um ræðir er um 4-500 tré til viðbótar.

Trjástofnarnir eru greinahreinsaðir og hlutaðir í lengdir og verða svo fluttir út úr skóginum og staflað upp í jaðri athafnasvæðisins við aðkomuveg. Greinarnar verða dregnar út og kurlaðar í stórsekki einnig í jaðri svæðisins. Gætt verður fyllsta öryggis á meðan verið er að vinna með því að loka af svæðinu og einnig verður öryggisgæsla.

Samráð: Samráð hefur verið haft við eftirfarandi stofnanir sem gera ekki athugasemdir við framkvæmdina:

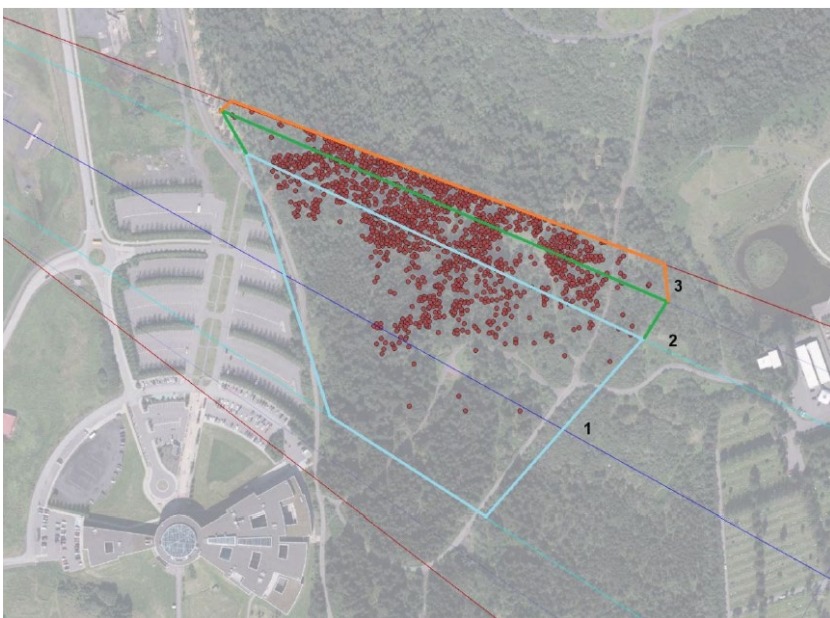
- Land og skóg
- Náttúrufræðistofnun
- Náttúruverndarstofnun
- Skipulagsstofnun

Lagasjónarmið: Meiriháttar framkvæmdir sem áhrif hafa á umhverfið og breyta ásýnd þess geta verið háðar framkvæmdaleyfi, þar á meðal skógareyðing, sbr. skipulagslög nr.



123/2020 og reglugerð um framkvæmdaleyfi nr. 777/2012. Sú trjáfelling sem hér er um fjallað felur ekki í sér skógareyðingu heldur grisjun skógarins. Gera má ráð fyrir því að framkvæmdin hafi tímabundið áhrif á ásýnd skógarins þar sem um nokkuð mikla grisjun er að ræða og þykir því öruggara að sækja um framkvæmdaleyfi vegna hennar. Eftir sem áður mun svæðið uppfylla skilgreiningu laga nr. 33/2019 um skóga og skógrækt á skógi

Þá er einnig gert ráð fyrir því að samhliða eða í kjölfar grisjunar verði svæðið endurhannað með það að markmiði að gæði útivistarskógarins í Öskjuhlíð haldi sér og veðri jafnvel betri en nú er. Lágrestari skógagróður muni að e-u leyti ná sér sjálfur á strik og einnig verði nýplöntun.



## Umsögn

Ljóst er að breytingarnar munu hafa veruleg áhrif á ásýnd og notkun svæðisins. Öskjuhlíð er eitt mikilvægasta útivistarsvæði í Reykjavík og er skilgreind sem borgargarður í aðalskipulagi. Einnig er ljóst að útivist á þessu vinsæla svæði er mikilvæg fyrir lýðheilsu borgarbúa. Öskjuhlíðin býður uppá fjölbreytta útivistarmöguleika og er vinsæll staður fyrir gönguferðir, hlaupaferðir, hjólréiðar, almenna útivist og náttúruupplifun. Öskjuhlíðin er einnig vinsælt útivistarsvæði hjá fjölskyldum með börn, þar sem svæðið er skjólgott og þar eru möguleikar á að rannsaka lífríkið og náttúruna.

Hætta er á að útivistargildi Öskjuhlíðar verði verulega skert með svo umfangsmikilli trjáfellingu á eins víðtæku svæði og umsókn um framkvæmdaleyfi tekur til. Öskjuhlíð er hluti af náttúruverndarsvæði og er mikilvæg fyrir varðveislu gróðurs og dýralífs. Þetta svæði hjálpar að viðhalda lífríki innan borgarinnar. Öskjuhlíð er einn af fáum stöðum innan borgarinnar þar sem íbúar geti notið útiveru og náttúruupplifunar í skógi og hætta er á notkun og upplifun borgarbúa sem nýta sér svæðið til útivistar verði ekki söm og áður vegna framkvæmdarinnar.

Töluvert er um fornminjar á svæðinu, nokkrar þeirra eru friðaðar og þeim fylgir 15 metra friðhelgað svæði samkvæmt lögum. Talsvert er einnig af herminjum á svæðinu. Leita



þarf umsagnar Minjastofnunar Íslands varðandi minjar á svæðinu fyrir frekari framkvæmdir. Einnig er vakin athygli á 2. mgr. 24. gr. laga um menningarminjar nr. 80/2012 en þar segir: „Ef fornminjar sem áður voru ókunnar finnast við framkvæmd verks skal sá sem fyrir því stendur stöðva framkvæmd án tafar. Skal Minjastofnun Íslands láta framkvæma vettvangskönnun umsvifalaust svo skera megi úr um eðli og umfang fundarins. Stofnuninni er skylt að ákveða svo fljótt sem auðið er hvort verki megi fram halda og með hvaða skilmálum. Óheimilt er að halda framkvæmdum áfram nema með skriflegu leyfi Minjastofnunar Íslands.“

Svæðið er á náttúruminjasrá. Þar eru meðal annars minjar um hæstu sjávarstöðu frá ísaldarlokum. Leita skal umsagnar Náttúruverndarstofnunar ef hætta er á röskun náttúruminja vegna framkvæmdar. Með umsókn um framkvæmdaleyfi fylgir tölvupóstur frá Náttúrufræðistofnun og Náttúruverndarstofnun sem gerir ekki athugasemd við framkvæmdina sé það tryggt að framkvæmdin feli ekki í sér rask sem ógni jarðminjum á svæðinu.

Með umsókn fylgir tölvupóstur sem skýrir álit Skipulagsstofnunar um matsskyldu framkvæmdarinnar. Þar er tekið fram að Skipulagsstofnun telur að áformaðar trjáfellingar falli ekki um framkvæmd sem er háð matsskyldu og að fyrirhugaðar framkvæmdir teljist ekki vera varanleg eyðing skógar.

### **Niðurstaða**

Að ofansögðu er ljóst að röskun á nýtingu svæðisins til útivistar er veruleg og um varanlega ásýndarbreytingu verður að ræða á svæðinu öllu. Forsendur fyrir útgáfu framkvæmdaleyfis fyrir trjáfellingu á svæðinu verða því að vera á þeim forsendum að svæðið verði ræktað upp aftur og það gróðursett með lægri trjágróðri sem ekki er hætta á að fari upp í hindrunarflöt flugvallarins. Endurskipuleggja þarf því svæði með þarfir þeirra sem nýta sér svæðið til útivistar og lýðheilsu.

### **Framkvæmdaleyfið er háð eftirfarandi skilyrðum:**

- Forsenda fyrir leyfi fyrir grisjun á svæðinu er að liggja skal fyrir endurhönnun og skipulag á svæðinu sem verður lögð fyrir ráð borgarinnar. Markmiði skipulagsins skal miða að því að útivistarskógurinn í Öskjuhlíð verði endurgerður þannig að svæðið nýtist áfram sem eitt helsta útivistarsvæði borgarinnar án þess að skerða náttúruupplifun svæðisins.
- Við endurhönnun á svæðinu skal endurnýta efnivið sem fellur til við grisjunina innan svæðisins.
- Svæðið skal endurhannað með náttúruupplifun í huga, koma skal fyrir fjölbreyttum dvalarsvæðum, stígum og vekja skal athygli á jarðminjum og fornminjum eins og við á.
- Tryggja skal að lágreistari skógargróður nái sér á strik eftir grisjun á svæðinu ásamt því skal planta nýjum skógargróðri með fjölbreyttum tegundum sem vaxa ekki upp í hindrunarflöt.
- Tryggja skal að raska ekki náttúruminjum á svæðinu við framkvæmdina.
- Afmarka skal fornminjar í samráði við Minjastofnun áður en framkvæmdir hefjast. Gæta þarf sérstaklega vel að raska ekki fornminjum á svæðinu við framkvæmdina.





- Mikilvægt er að framkvæmdaaðili, verktakar og starfsmenn séu upplýstir um umhverfismál vegna framkvæmdarinnar og að leitað verði allra leiða til að lágmarka umhverfisáhrif bæði í tíma og rúmi. Gera skal verkáætlun um viðbrögð ef upp koma atvik eða óhöpp sem ógna geti lífríkinu (t.d. olíuleki frá vinnutækjum). Frávik skulu skráð.
- Mikil röskun og hættulegar aðstæður verða á svæðinu á meðan á framkvæmd stendur og þar til svæðið hefur verið hreinsað af trjástofnun. Gæta skal varúðar við framkvæmdina og skal virða allar reglur og leiðbeiningar um vinnutíma, merkingar, hávaða og rask þannig að framkvæmdin valdi sem minnstu ónæði eins og mögulegt er fyrir notendur svæðisins.
- Frágangi á svæðinu skal vera lokið sem allra fyrst svo að svæðið nýtist og verði aðgengilegt til útivistar í síðasta lagi 1.júní.2025. Skila skal inn skriflegri greinagerð ef ekki er hægt að framfylgja frestinum.

Samþykkt er að veita framkvæmdaleyfi fyrir umræddri framkvæmd að uppfylltum skilyrðum sem sett eru í útgáfu framkvæmdaleyfis og í samræmi við meðfylgjandi gögn. Leyfið tekur eingöngu til grisjunar hæstu trjáa samanber skýringamynd að ofan um er að ræða 4-500 tré.

#### **Skipulagsfulltrúi Reykjavíkur**

