

Úttekt á rekstri leikhússins Tjarnarbíós

Unnin að beiðni skrifstofu menningar- og íþróttasviðs Reykjavíkurborgar



Huld Ingimarsdóttir

Desember 2023 og janúar 2024

Efnisyfirlit

1. Samantekt og niðurstöður.....	2
2. Styrktar- og rekstrasamningur	7
3. Húsaleigusamningur	8
4. Fjárhagstuðningur Rborgar við MTB - yfirlit.....	9
5. Rekstur Tjarnarbíós	10
6. Starfslýsingar.....	15
7. Staða tækjabúnaðs og aðstöðu í Tjarnarbíó.....	17
8. <i>Húsakostur MTB - áskoranir og tækifæri</i>	26
9. Umsagnir sérfræðinga um aðstöðu í Tjarnarbíói.....	34
10. Niðurlag og næstu skref	38

Fylgiskjöl:

- I. Samstarfssamningur - viðauki
- II. Húsaleigusamningur frá 2014
- III. Ársskýrsla MTB
- IV. TG 12 grunnmyndir
- V. TG 12 fyrir breytingu
- VI. TG 12 eftir breytingu
- VII. Ljósahönnuður Þjóðleikhúss JFÁ – punktar

1. Samantekt og niðurstöður

Neðangreind samantekt og þarfagreining var unnin að beiðni Reykjavíkurborgar (Rborg), nánar tiltekið skrifstofu menningar- og íþróttasviðs (MÍR) í góðu samstarfi við sviðsstjóra og skrifstofustjóra menningarborgar hjá MÍR, eignasjóð Reykjavíkurborgar og stjórnendur Menningarfélags Tjarnarbíós (MTB) sem tóku saman greinargóð yfirlit hver á sínu sviði.

Reykjavíkurborg (Rborg) hefur styrkt starfsemi Menningarfélags Tjarnarbíós (MTB) sem er rekið í húsnæði í eigu borgar, Tjarnarbíós við Tjarnargötu 12, um langt árabil, með bæði rekstrarframlagi og húsnæðis- og tækjaleigusamningi.

Forsagan og ástæðan fyrir því að ákveðið var að fara í þessa úttekt er sú að snemma á árinu 2023 var ljóst að tap yrði á rekstri Tjarnarbíós á árinu 2023 ef ekki kæmi til viðbótarframlag inn í reksturinn frá Rborg. Slík var staðan þrátt fyrir að leikárið 2022 – 2023 hafi verið besta söluár Tjarnarbíós frá upphafi en þá höfðu aldrei fleiri áhorfendur komið í húsið sem hýsti á bili 4-7 viðburði í hverri viku. Það dugði ekki til og var halli á rekstri leikhússins tilkominn vegna verðbólgu og aukins launakostnaðar þrátt fyrir að laun starfsfólks leikhússins væru undir meðallaunum. Forsvarsfólks leikhússins og Rborgar hafði átt í löngu samtali þegar ákveðið var að fá ríkið að borðinu og hefja samtal við menningar- og viðskiptaráðuneytið um mögulegan stuðning við rekstur Tjarnarbíós á þeim forsendum að þar eru sýndar langflestar sýningar sjálfstæðra atvinnuleikhópa á landinu. Samtal ríkis og borgar bar af sér ávöxt og leiddi til þess að ríki og borg gerðu samkomulag sín á milli um styrk til eflingar sviðslista þar sem meginmarkmiðin voru þrjú:

1. Styðja við innviði sviðslistasenu höfuðborgarinnar með sérstöku tilliti til stuðnings við málefni Tjarnarbíós
2. Gera úttekt og þarfagreiningu á aðstöðu sviðslistafólks á höfuðborgarsvæðinu
3. Gera úttekt á rekstri Tjarnarbíós til að greina tækifæri og áskoranir í rekstrinum með það fyrir augum að auka sjálfbærni og treysta stoðir rekstursins til framtíðar

Markmið númer þrjú hér að ofan er umfjöllunarefni þessarar skýrslu. Hér verður rekstur og umfang leikhússins skoðaður heildstætt og teknar saman helstu áskoranir og tækifæri, auk þess sem grein verður gerð fyrir þörfum leikhússins þegar kemur að tækjabúnaði og aðstöðu.

Samkvæmt núgildandi samstarfssamningi Rborgar og MTB er markmiðið með fjárstuðningi Rborgar við MTB m.a. að skapa miðstöð fyrir sviðslistir og aðra menningarviðburði þar sem einstaklingum og hópum í menningarstarfi er gert kleift að leigja aðstöðu á viðráðanlegu verði. Rík áhersla er lögð á að starfsemin nýtist sjálfstæðum atvinnuleikhópum fyrir æfingar og sýningar og að fjölbreytilegir menningarviðburðir njóti aðgangs að húsinu þótt starfsemi tengd sviðslistum sé í forgangi. Í samningsmarkmiðum er einnig vísað beint í markmið menningarstefnu Rborgar.

MTB er ábyrgt fyrir rekstrarstjórn hússins og skal bjóða upp á fjölbreytta dagskrá af því besta og ferskasta í íslenskum sviðslistum. MTB skal sinna listuppeldi barna og unglunga og taka þátt, þegar því verður við komið, í hátíðunum sem Reykjavíkurborg fjármagnar og framkvæmir. MTB skal vinna sér sterkan sess í hugum listamanna og landsmanna sem klasi sjálfstæðra sviðslista þar sem sköpunarkraftur, fjölbreytileiki, frumleiki og gæði fara saman og að Tjarnarbíó verði eftirsóttur vettvangur fyrir atvinnuleikhópa að setja á svið eigin verk. MTB skal verða leiðandi afl hérlendis í alþjóðlegu samstarfi í sviðslistum og auka veg sviðslista sem atvinnu- og útflutningsgreinar.

Jafnframt skal starfsemi Tjarnarbíós vera eftirsóttur vettvangur fyrir atvinnuleikhópa að setja á svið eigin verk og MTB skal verði leiðandi afl hérlendis í alþjóðlegu samstarfi í sviðslistum til að auka veg sviðslista sem atvinnu- og útflutningsgrein.

Þetta eru góð og háleit markmið og til að báðir aðilar geti staðið við markmið, væntingar og yfirlýsingar til framtíðar þá er ljóst að verulegra breytinga er þörf. Það er megin niðurstaða skýrsluhöfundar að útilokað er að MTB geti fullnægt þessum markmiðum með núverandi fjárhagsstyrk, aðstöðu og búnaði.

Í vinnu sinni hefur skýrsluhöfundur stuðst við gögn frá Rborg og Tjarnarbíói, heimsótt leikhúsið, tekið viðtöl við starfsfólk og fengið samantekt frá stjórnendum og sérfræðingum leikhússins. Einnig er að finna hér í þessari skýrslu vitnisburð ýmissa sérfræðinga og aðila sem hafa sýnt og starfað í Tjarnarbíói.

MEGINNIÐURSTÖÐUR:

TÆKNIMÁL: Í samantekt frá tæknistjóra MTB kemur skýrt fram að gríðarleg uppsöfnuð þörf er á endurnýjun á tæknibúnaði. Til að hægt sé að reka leikhús og setja upp sýningar þá verður ákveðinn tæknibúnaður að vera til staðar. Samkvæmt yfirliti tæknistjóra sem er birtur í þessari skýrslu þá er nauðsynleg fjárfesting í tæknibúnaði til næstu 5 ára verðlögð á um 190 m.kr. Skýrsluhöfundur getur ekki lagt mat á það hvort að þetta sé ofmat enda ekki með sérþekkingu á þessu sviði, en skv. yfirlýsingu ýmissa sérfræðinga á (sem má lesa í þessari skýrslu) þá kemur það skýrt fram að staða tæknibúnaðar sé óviðundandi. Sá takmarkaði tæknibúnaður sem er fyrir hendi er bæði orðinn að mestu úreltur og/eða á síðasta snúningi. Hér er um uppsafnaðan vanda að ræða enda hefur uppfærsla tæknibúnaðar svo til enginn verið á síðustu 10 árum.

HÚSNÆÐIÐ: Aðstaða og plássleysi í húsnæðinu í Tjarnarbíói er orðinn hamlandi þáttur fyrir starfsemi félagsins. Eins og fram kemur í samantektum hjá bæði leikhússtjóra og framkvæmdastjóra MTB í þessari skýrslu hefur umfang og starfsemi félagsins aukist mikið á

síðustu árum, enda er Tjarnarbíó svo til eini staður höfuðborgarsvæðisins sem sjálfstæða listasenan getur leitað til og veruleg gróska hefur á undaförnum árum verið hjá sjálfstæðu listasenu og aukning aðsóknar. Það skal þó tekið fram að Borgarleikhúsið og að einhverju leiti Þjóðleikhúsið eru með aðgang fyrir fáein verkefni á hverju ári. Þau verkefni sem fá þar inni eru auðvitað þau sem eru vænlegust til tekjuöflunar. Miðað við síaukna eftirspurn hjá sjálfstætt starfandi sviðslistahópum og sviðslistafólki og þá þjónustu sem farið er fram á þá er húsið hreinlega sprungið og hefur þetta ástand hamlandi áhrif á starfsemi MTB og möguleika þeirra til útvíkkunar og tekjuöflunar. Leikhússtjóri hefur tekið saman ágætt yfirlit um aðstöðu í húsinu og kemur þar einnig fram með ýmsar áhugaverðar hugmyndir til úrbóta sem vert er að skoða nánar. Má þar nefna aðstöðu fyrir félagið á fyrstu og annarri hæð í Tjarnargötu 12 þar sem Rborg er með skrifstofuaðstöðu sem sem liggur frekar beint við. Arkitektinn Eva Huld Friðriksdóttir hjá Teiknistofunni Stika ehf vann drög að hugmyndum um stækkun á húsnæði í samræmi við hugmyndir leikhússtjóra MTB, Söru Martí Guðmundsdóttur um möguleika á stækkun á húsnæði út í port, betri nýtingu á núverandi húsnæði og viðbót á húsnæði við Tjarnargötu 12 sem nú er nýtt af Reykjavíkurborg undir skrifstofu. Sjá má yfirlit yfir þessar útfæslur hér í fylgiskjölum. Skynsamlegt er að vinna þessar hugmyndir áfram og gera sérstakt kostnaðarmat svo hægt sé að taka pólitíska ákvörðum um slíka framkvæmd. Slík framkvæmd myndi án vafa verða mikil lyftistöng fyrir félagið og gefa aukna möguleika til tekjuöflunar til framtíðar litið og draga að nýja áhorfendur og ferðamenn og jafnframt að auka möguleika á að hefja erlent samstarf, sem hefur ekki verið tækifæri á í núverandi aðstöðu.

HÚSALEIGUSAMNINGUR: Í núgildandi húsaleigusamningi sem er frá árinu 2014 er húseignin Tjarnarbíó, Tjarnargötu 12 sem er 578,3m² að stærð tiltekin en bakhúsið 280m² þar sem MTB er með búningaaðstöðu ekki tiltekið og þarfnast það skoðunar. Einnig er gert ráð fyrir í samningnum að búnaður afskrifist á 10 árum. Skv. yfirliti þá er stofnbúnaður tiltekinn frá 2015 til 2018 og ætti afskrift að hefjast á árinu 2025.

SAMSTARFSSAMNINGUR UM REKSTUR: Styrktarsamningur Rborgar við MTB gildir til loka núverandi leikárs, eða til 30 júní 2024. Í þeim samningi var styrkurinn hækkaður úr 22 m.kr. í 29 m.kr., sem er um 3 m.kr. umfram vísitölu ef miðað er við janúar 2022. Samkvæmt rekstraryfirliti framkvæmdastjóra var síðasta leikár rekið með rúmlega 6 m.kr. tapi, en skv. núgildandi áætlun er gert ráð fyrir að leikárinu verði lokað með um 1,4 m.kr. afgangi, en ljóst er að ekki má mikið út af bregða. Eftir yfirferð og skoðun á rekstrarreikningi félagsins verður ekki annað séð en að félagið sé ágætlega rekið og hagkvæmni á kostnaði höfð að leiðarljósi og nýti ágætlega þær sjálfsaflatekjur sem leikhúsið aflar og það styrktarfé sem félagið fær frá Rborg. Eigið fé félagsins er í raun neikvætt og þar af leiðandi er félagið í raun gjaldþrota þar sem ekki er um neina sjóði eða fé að leita í, enda er félagið í raun rekið á grunni handbærs fé eða á „cash basis“. Húsnæðið er í fullri nýtingu miðað við reksturinn í dag og núverandi

tækjakostur er á síðasta snúningi og veruleg vöntun á frekari búnaði og af því leiðir að það eru afar takmarkaðir möguleikar á útvíkkun á rekstri með aukinni tekjuöflun. Best væri ef hægt væri að tengja samningsstyrkinn vísitölu neysluverðs til að koma betur í veg fyrir ójafnt tekjustreymi og geta betur tekist á við aukningu á föstum kostnaði vegna verðbólgu. Vísa má til styrktarsamninga Reykjavíkurborgar við stærri aðila s.s. Borgarleikhúsið og Hörpu sem hefur gert þessum aðilum betur kleyft að takast á við verðbólgu og hækkun kostnaðar, án þess að til komi aukafjárveiting.

- ✓ Lagt er til að í framtíðinni verði endurskoðun á styrktarsamningi breytt þegar búið er að taka pólitíska ákvörðun um mögulega viðbyggingu húsnæðis, sem og viðbótarhúsnæðis í Tjarnargötu 12 og ákvörðun með sjóð til uppbyggingar á búnaði. Það þarf að kostnaðarmeta slíka viðbót með sérfræðingum og ef að farið verði í slíkar framkvæmdir þá þarf í framhaldinu að endurmeta reksturinn með tilliti til væntanlegrar tekjuaukningar og samnýtingar á kostnaði og búnaði með sviðslitasenunni í heild sinni.
- ✓ Lagt er til að næsti samningur við Tjarnarbíó verði vísitölutengdur til að auðvelda rekstrarhæfi og gera reksturinn stöðugri og því minni þörf á aukaframlögum til lengri tíma lítið.

SVIÐSLISTASENAN: Sviðslistamiðstöð Íslands var formlega stofnuð á árinu 2022 og er rekin með stuðningi frá Menningar- og viðskiptaráðuneytinu og gegnir því hlutverki að styðja íslenskar sviðslistir og auka sýnileika og hróður innan lands sem utan. Ríkið veitir árlega styrki til ýmissa menningarmála og má þar m.a. nefna að u.þ.b. 12 til 15 verkefni fá árlega styrki frá sviðslistasjóði. Til þess að þessi verkefnahópar geti komið verkum sínum á framfæri þá þurfa þessir hópar að fá til þessi aðstöðu og er Tjarnarbíó í raun eini vettvangur meirihluta þessara hópa, þó að Borgarleikhúsið og Þjóðleikhúsið veiti fáeinum verkefnum aðstöðu að þá er það einungis lítill hluti. Sjálfstæða sviðslistasenan er ört stækkandi og aðsókn er sífellt að aukast.

Eftirfarandi umsögn barst frá Orra Huginn Ágústssyni, formanni SL og forseta Sviðslistasambandsins: „Það er verulegur skortur á aðstöðu í sviðslistageiranum og lífsnauðsynlegt fyrir stóra og fjölbreytta senu að hafa aðgang að vel búnum rýmum til að geta unnið starf sitt á faglegan og metnaðarfullan hátt. Gæði sviðslista á Íslandi eru á heims mælikvarða og Tjarnarbíó er heimili sjálfstæðra sviðslista í Reykjavík. Húsið mjög ásetið auk þess sem tæknilegar þarfir þeirra viðburða sem þar fara fram eru sambærilegar við það sem fram fer í Borgarleikhúsi. Það er borgarsamfélaginu til heilla að blómlegum rekstri Tjarnarbíós sé gert hátt undir höfði og áriðandi að áskornum í rekstri verði mætt með áframhaldandi skilningi borgaryfirvalda á sérstöku rekstrarumhverfi og dyggum stuðningi.“ - OHÁ

- ✓ Lagt er til að Reykjavíkurborg fari í formlegar viðræður við Menningar- og viðskiptaráðuneytið um framtíð sjálfstæðu sviðslistasenunnar með það að markmiði

að endurnýjað og uppfært húsnæði Tjarnabíós verði viðurkennt sem miðstöð sjálfstæðu sviðslistasenuunnar á höfuðborgarsvæðinu. Fjárfesta þarf bæði í húsnæðinu og búnaði og er um töluverðar upphæðir að ræða. Ekki er líklegt að Reykjavíkurborg sjái sér það fært að standa ein að baki slíkrar fjárfestingar en með sameinuðu átaki ríkis og borgar og með stuðningi Sviðslistamiðstöðvar Íslands og ýmsum félögum og bandalögum listamanna þá ætti samnýting að verða betri og hagkvæmari bæði á búnað og húsnæði. Með slíkri fjárfestingu og átaki þá ætti að skapast hagstæðari eining, öflugari og hagkvæmari rekstur og öflugra og fjölbreyttara menningarlíf öllum til heilla.

FÉLAG TIL ALMANNAHEILLA: Lagt er til að MTB fari í þá vinnu að skoða það að sækja um til ríkisins að breyta skráningu félagsins á þann veg að það geti verið skráð „félag til almannaheilla“. Slík ráðstöfun gæti auðveldað félaginu að sækja um styrki og jafnframt að leita eftir stuðningi og gjöfum frá almenningi og velunnurum, sem er skattalegur hvati fyrir bæði gefendur og stuðningsaðila.

2. Styrktar- og rekstrasamningur

Í rekstarsamningi milli Rborgar og MTB kemur fram að markmið borgar með stuðningi við reksturs Tjarnarbíós er að skapa miðstöð fyrir sviðslistir og aðra menningarviðburði þar sem einstaklingum og hópum í menningarstarfi er gert kleift að leigja aðstöðu á viðráðanlegu verði.

Að auki er vísað til núgildandi menningarstefnu Reykjavíkurborgar þar sem segir:

„Allir íbúar borgarinnar hafi jöfn tækifæri til að njóta og vera sýnilegir í menningar – og listalífinu, bæði sem þátttakendur og neytendur“

„Stutt er við faglegt umhverfi lista með því að efla listrými, vinnustofur og aðra aðstöðu listafólks og skapandi framleiðenda“

„Áhersla er lögð á að styðja við sjálfstæð menningarverkefni sem stuðla að fjölbreytni og inngildingum viðkvæmra og jaðarsettra hópa.

Jafnframt er MTB skylt að leggja áherslu á að starfsemin nýtist sjálfstæðum atvinnuleikhópum fyrir æfingar og sýningar og að fjölbreytilegir menningarviðburðir njóti aðgangs að húsinu þótt starfsemi tengd sviðslistum sé í forgangi. MTB sinni listuppeldi barna og unglunga og taki þátt, þegar því verður við komið, í hátíðunum sem Reykjavíkurborg fjármagnar og framkvæmir s.s. Barnamenningarhátíð, Vetrarhátíð og Menningarnótt - að Tjarnarbíó taki þátt, þegar því verður við komið, í hátíðum sem Reykjavíkurborg styrkir, s.s. Reykjavík Dance Festival, Lókal – alþjóðleg leiklistarhátíð í Reykjavík, RVK Fringe Festival, Óperudagar o.fl.

MTB er ábyrgt fyrir rekstrarstjórn hússins og skal bjóða upp á fjölbreytta dagskrá af því besta og ferskasta í íslenskum sviðslistum. Vinni sér enn sterkari sess í hugum listamanna og landsmanna sem klasi sjálfstæðra sviðslista þar sem sköpunarkraftur, fjölbreytileiki, frumleiki og gæði fara saman og að Tjarnarbíó verði eftirsóttur vettvangur fyrir atvinnuleikhópa að setja á svið eigin verk. að MTB verði leiðandi afl hérlendis í alþjóðlegu samstarfi í sviðslistum og auki veg sviðslista sem atvinnu- og útflutningsgreinar.

Hússtjórn Tjarnarbíós hefur eftirlit með rekstri MTB og með efndum samnings og fjallar jafnframt um viðhald og framkvæmdir. MTB upplýsir hússtjórn um árlega starfs- og fjárhagsáætlun sína og framgang hennar og leggur fram áritaðan ársreikning rekstrarfélags um Tjarnarbíó. Hússtjórn er skipuð einum fulltrúa menningar-íþróttu og tólmundasviðs Rborgar, sem er formaður hússtjórnar, og einum fulltrúa frá eignaskrifstofu Rborgar og einum fulltrúa frá MTB.

3. Húsaleigusamningur

Í húsnæðis- og búnaðarsamningi milli Rborgar og MTB fær MTB full afnot af húseigninni Tjarnarbíó, Tjarnargötu 12 sem er 578,3 m². Samningurinn gildir frá og með 1. janúar 2014 og hefur sama gildistíma og rekstrarsamningur um rekstur MTB og Reykjavíkurborgar, nú menningar- og íþróttasviðs. Með ógildingu á samstarfssamningi um rekstur Tjarnarbíós fellur þessi samningur úr gildi. Samkvæmt samning eru bæði húsaleiga og leiga vegna búnaðar vísitölutryggð og miðast við grunnvísitölu neysluverðs til verðtryggingar m.v. 1. jan 2014.

Gjald fyrir búnað skal vera samkvæmt meðfylgjandi töflu í samningi en búnaður afskrifast á 10 árum og fellur þá niður.

Allar breytingar á húsnæðinu og búnaði á samningstímanum skulu gerðar í samráði við Eignasjóð Rborgar og verða eign sjóðsins. Eignasjóður greiðir öll opinber gjöld s.s. fasteignagjöld og lögboðnar tryggingar af húsnæði og búnaði í eigu sjóðsins, MTB greiðir allan rekstrarkostnað hússins s.s. fyrir notkun vatns, rafmagns og hitunarkostnað.

Sérstakt samþykki Eignasjóðs þarf fyrir framkvæmdum og viðhaldi hússins og búnaði í eigu Eignasjóðs. MTB skal bæta Eignasjóði það tjón sem hið leigða húsnæði kanna að verða fyrir á leigutímanum sem sannarlega er af þess völdum, starfsmanna eða starfssemi.

4. Fjárhagstuðningur Rborgar við MTB - yfirlit

Heildarstuðningur Rborgar við MTB felst bæði í mánaðarlegum rekstrarstuðningi sem og fullum afnotum af húsnæði Tjarnarbíós sem er í eigu Rborgar. MTB hefur full afnot af húsinu og greiðir enga leigu fyrir. Rekstrarstyrkur Reykjavíkurborgar er miðaður við árið, en Tjarnarbíó miðar sitt rekstrarár við leikhúsárið júlí til júní ár hvert.

Hér að neðan er yfirlit yfir stuðning Rborgar við MTB frá árinu 2022.

Rborg - leiga (innri leiga)	2022	2023	2024	2024 áætlun (1)
Leiga á Tjarnargötu 12	33.479.277	33.057.857		35.010.909
Tjarnarbíó breytingar og endurbætur 2011	600.790	593.220		628.263
Tjarnarbíó breytingar og endurbætur 2013	332.065	327.884		347.249
Tjarnarbíó breytingar og endurbætur 2015	2.445.814	2.415.019		2.557.698
Stofnbúnaður frá 2015 til 2018	4.213.815	4.593.062		4.864.425
Samtals leiga (2)	41.071.761	40.987.042		43.408.544

Rekstrarstyrkur - yfirlit	2022	2023	2024 jan-jún	2024 áætlun júl-des (3)
Samningsbundinn styrkur	22.000.000	22.000.000	11.000.000	
Áætlun				14.500.000
Viðauki		7.000.000	3.500.000	
Samtals rekstrarstyrkur	22.000.000	29.000.000	14.500.000	14.500.000

Heildarstuðningur Rborgar við TMB	63.071.761	69.987.042	14.500.000	57.908.544
			72.408.544	

- 1) Innri leiga fyrir árið 2024 er miðuð við áætlun.
- 2) Lækkun á leiguliðum milli árána 2022 og 2023 er sú að breyting var gerð á leiguprósentu innri leigu hjá Rborg og fór úr 8,5% af stofni í 7,7% skv. samþykkt borgarráðs 13.10.2022.
- 3) Rekstrarstyrkur; Búið er að skrifa undir samning til júní 2024 en hér er gert ráð fyrir að 14,5 m.kr. verði styrkur frá júl-des 2024. Viðauki var gerður við Tjarnarbíó í september 2023 fyrir tímabilið sept til des 2023 og var framlag borgar hækkað um 7 m.kr. Að auki var 3,5 m.kr. viðbótarframlag fyrir restina af leikárinu eða til júní 2024 tryggt í desember 2023.

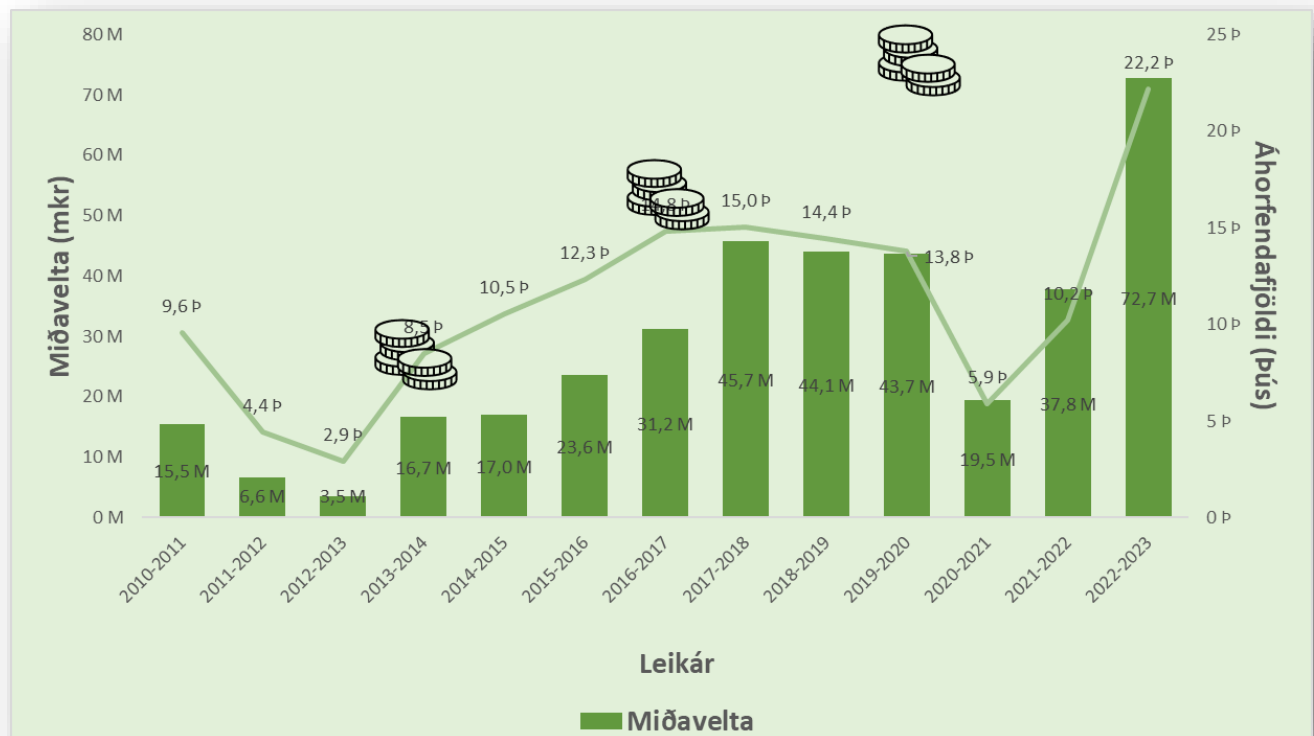
Útreikningur m.v. vísitölu til verðtryggingar		
22.000.000	513,0	jan.22
	605,8	jan.24
25.979.727		

Eins og sést á töflunni hér til hliðar að ef miðað er við vísitölu til verðtryggingar þá er virði rekstrarstyrksins frá 2022 m.v. vísitölu tæpar 26 m.kr. á verðlagi í janúar 2024.

Viðbótarstyrkur sem bættist við seinni part ársins 2023 hefur í raun bætt 3 m.kr. umfram verðlag og er það vel, en umfang og rekstur Tjarnarbíós hefur einnig aukist talsvert á undanförunum árum.

5. Rekstur Tjarnarbíós

Samkvæmt upplýsingum og samantekt frá framkvæmdastjóra MTB, Sindra Þór Sigurðssyni hefur fjöldi samstarfsverkefna sem og stuðningur MTB við hinar ýmsu sviðslistahátíðir á síðastliðnum 5 árum farið úr u.þ.b. 17 í 30 sem er um 76% aukning. Aukning gesta í húsinu hefur aukist um 54% á sama tíma og rúmlega 22 þúsund gestir sóttu sýningar og viðburði á síðasta leikári. Aukninguna má að mörgu leyti rekja til þess að á síðustu árum hefur orðið töluverð fækkun sýningarrýma á höfuðborgarsvæðinu. Sjálfstæða sviðslistasenan er í fólksfjölda talið stærsti hluti íslenskrar sviðslistasenu og þar fara nú fram flestar frumsýningar á hverju leikári, eða á bilinu 65-70% skv. upplýsingum frá SL – Bandalagi sjálfstæðra sviðslistahópa. Nýliðun í geiranum er töluverð og á hún sér eingöngu stað í sjálfstæðu senunni, enda er ekki um aukningu stöðugilda hjá stofnanabundnum leikhúsum að ræða.



Í línuritinu hér að ofan má sjá þróun miðaveltu og áhorfendafjölda í Tjarnarbíói frá árinu 2010 til 2023.

Leikárið 2022-2023 var rekið með rúmlega 6 m.kr. tapi en samkvæmt áætlun MTB er gert ráð fyrir 1,4 m.kr. hagnaði á næsta leikári 2023-2024. Ljóst er að ekki má mikið út af bregða til að

Ójafnvægi verði í rekstri og að tap verði. Ef borin er saman áætlun og rauntölur fyrir tímabilið júlí til nóvember 2023 er ljóst að áætlun er frekar varfærin því miðað við þetta 5 mánaða tímabil er niðurstaða rekstrar um 6 m.kr. betri en áætlun gerði ráð fyrir. Þar getur að vísu einnig spilað inn í að ekki eru allir gjaldaliðir komnir inn, en samt sem áður er ljóst að MTB má ekki við miklum óvæntum útgjöldum.

Kostnaður vegna viðhalds og endurbóta í rekstri MTB nam ríflega 6,3 m.kr. á leikárinu 2022 – 2023, sem kom að mestu til vegna tilfærslu á veitingasölu o.fl. en samkvæmt áætlun fyrir leikárið 2023-2024 er gert ráð fyrir um helmingi lægri upphæð, enda stendur rekstur ekki undir miklum viðbótarkostnaði, þó framlag hafi hækkað.

Kostnaður við þrif á leikárinu 2022 – 2023 nam um 2 m.kr. og hefur ríflega tvöfaldast á síðustu fimm árum í takt við aukna aðsókn og viðburðafjölda, þrátt fyrir mikla hagræðingu og hagfelldar breytingar á þrifasamningum sem hafa t.d. að hluta til verið felld inn í störf lausráðinna starfsmanna sem ekki var áður.

Gert er ráð fyrir svipaðri framlegð á miðsölutekjum á milli leikára. Hlutfall hússins skv. samningi við sviðslistahópa er 40% og var hækkað úr 35% fyrir núverandi leikár í samræmi við önnur leikhús. Inn í þennan lið falla einnig greiðslur til hópa sem leigja rýmið beint og fá þá 100% af sínum miðasölutekjum.

	júl22-jún23	júl23-jún24
Miðasölutekjur	71.992.213	72.883.160
Greitt til sviðslistahópa	48.710.848	50.062.100
NET	23.281.365	22.821.060

Áætlun fyrir kaffihús er varkár á núverandi leikári, sem skýrist af minna vægi uppistands og auknu vægi barnasýninga. Uppistand og gamansýningar gefa um þrefalt meiri tekjur en venjulegar sýningar og um fimmfalt á við barnasýningar.

Kaffihús	júl22-jún23	júl23-jún24
Vörusala	24.623.606	18.956.000
Vörukaup	11.673.092	6.634.600
NET	12.950.514	12.321.400

Gert er ráð fyrir lægri útleigutekjum á yfirstandandi leikári og munar þar um 1,7 m.kr. sem skýrist af því að á meðal sýninga verða þrjú metnaðarfull verkefni sem krefjast aukins tíma á sviði og aukinnar almennrar viðveru í húsinu. Það, ásamt áframhaldandi mikilli nýtingu sviðsins undir sýningahald, dregur úr möguleikum til útleigu. Í enda leikárs eru þó fáeinir lausir tímar sem reynt verður að nýta m.a. til útleigu en það er þó ekki fast í hendi á þessari stundu.

Aukin umsvif kalla á töluverða viðbótarþjónustu svo sem sviðsaðstoð, tæknaðstoð og markaðssetningu, sem þýðir töluvert viðbótarálag á sama mannskap en stöðugildi hjá MTB hafa einungis aukist um hálf stöðugildi á síðastliðnum árum. Í dag eru einungis 4 föst

stöðugildi. Til að ná betra jafnvægi og sjálfbærni í starfsmannahaldi félagsins þyrftu stöðugildi að lágmarki að vera 6.

Föst stöðugildi MTB	Núverandi	Æskilegt
Leikhússtjóri	1,00	1,00
Framkvæmdastjóri	1,00	1,00
Sviðsstjóri	0,75	1,00
Tæknistjóri	0,75	0,75
Tæknistjóri		0,75
Framhússtjóri	0,50	1,00
Ræsting		0,50
Samtals	4,00	6,00

Sjá starfslýsingu núverandi starfsfólks MTB hér að neðan undir „starfslýsingar“.

Til að auka hagkvæmni rekstrar og halda rekstrinum í jafnvægi miðað við tekjur og gjöld hefur verið brugðist við með því að minnka vægi fastra stöðugilda og á móti að auka við verktakagreiðslur en það er ekki vænlegur kostur til lengri tíma litið. Fastir starfsmenn MTB hafa skoðað og borið saman laun sín við sambærileg störf sinna kollega í öðrum leikhúsum og samkvæmt þeirra niðurstöðu eru þeir með um 200 til 300 þúsund kr. lægri mánaðarlaun og enn meiri munur er þegar horft er til æðstu stjórnenda. Stjórnendur vinna að meðaltali um 25% umfram eiginleg starfshlutföll án þess að fá sérstaka umbun fyrir. Lág laun og mikil vinna hefur orsakað háa starfsmannaveltu stjórnenda á undanförunum árum, þar sem fólk hreinlega brennur upp en við það tapast bæði þekking og stöðugleiki. Enginn sem starfaði við húsið fyrir fimm árum síðan er enn við störf. Hlutfall launa og verktakagreiðslna er að jafnaði um +/- 40% af útgjöldum sem er frekar lágt miðað við svipaða starfsemi. Samkvæmt upplýsingum frá framkvæmdastjóra MTB myndi áætlaður kostnaður við að bæta við tveimur stöðugildum sem og hækkan launa til samræmis við starfsfélaga í stóru leikhúsunum kosta félagið u.þ.b. 3 m.kr. á mánuði, eða 36 m.kr. á ársgrundvelli.

Ef þjónusta við sviðslistahópa á að vera sambærileg þeirri þjónustu er hópum býðst t.a.m. innan Borgarleikhússins þarf að bæta enn við, eða sem nemur 1,5 – 2 stöðugildum. Bæta þarf við sviðsmönnum sem nemur a.m.k. einu stöðugildi og markaðsfólki sem nemur a.m.k. hálfu stöðugildi. Áætlaður kostnaður vegna þessa nemur, til viðbótar við ofangreint, um 1 – 1,4 m.kr. á mánuði eða sem nemur 12 – 17 m.kr. á ársgrundvelli. Án þessarar þjónustu stendur Tjarnarbíó höllum fæti gagnvart öðrum leikhúsum og mun missa söluvænlegar sýningar til þeirra. Það er þróun sem þegar er farin að raungerast.

Vegna skorts á aðstöðu, tækjakosti og þjónustu missir Tjarnarbíó á hverju leikári a.m.k. tvær til þrjár söluvænlegar sýningar, mest til Borgarleikhússins. Við það bætist ein til tvær sýningar á hverju leikári sem hafa burði til að halda áfram sýningum en kjósa að gera það annarsstaðar en í Tjarnarbíói. Eðli málsins samkvæmt er erfitt að segja nákvæmlega til um tekjumissi

Tjarnarbíós vegna þessa en stilla má upp ímynduðu dæmi um hefðbundna vel heppnaða sýningu með hefðbundnu miðaverði sem nær 10 – 14 sýningum. Hlutur Tjarnarbíós af miðasölu er þar á bilinu 2,2 - 2,6 m.kr. Við það bætist nettóágóði af veitingasölu upp á um 270 þ.kr. hvert sýningakvöld eða samtals 2,7 – 3,8 m.kr. Að missa góða sýningu getur því hæglega verið högg upp á 5 – 6 m.kr. fyrir rekstur Tjarnarbíós. Innan sjálfstæðu sviðslistasenuunnar er það alls ekki svo að öll verk reynast auðmarkaðssett og auðseljanleg, enda eru markaðsástæður og seljanleiki ekki höfð að leiðarljósi við úthlutanir úr Sviðslistasjóði, né ætti svo að vera. Hver einasta sýning sem selt getur vel og rennur Tjarnarbíói úr greipum er þungt högg fyrir reksturinn. Menningarfélagið Tjarnarbíó er enda í þeirri stöðu að vera heimili sjálfstæðra sviðslista og sem slíkt er því ætlað að taka við sýningum sjálfstæðra sviðslistahópa á listrænum sjónarmiðum fyrst og fremst en þarf á sama tíma að reiða sig á miðasölutekjur í sínum rekstri til að ná endum saman, enda tekjur af miðasölu um ríflega helmingur þess ráðstöfunarfés sem Tjarnarbíó hefur á hverju leikári. Tjarnarbíó þarf því í dag að reiða sig á söluvænlegar sýningar, auk hliðarafurða á borð við gamansýningar og uppstand sem þjóna ekki kjarnahlutverki hússins, en um 30% áætlaðra miðasölutekna eru frá þessum hliðarafurðum. Án þessa færi reksturinn einfaldlega í prot. Í núverandi ástandi er kjarnastarfsemi MTB, þ.e. þjónusta við sjálfstæða sviðslistahópa og þeirra sýningar, því ekki sjálfbær og stendur ekki undir sér ein og sér. Þetta er alvarlegt mál, þar sem landslagið sem einkennir geirann er á þá leið að sjálfstæðir hópar sinna framþróun, nýsköpun og jaðarkenndari sviðslistum, en hátt í 100% verkefna sjálfstæðra hópa eru frumsköpun. Þessi geiri er starfsumhverfi alls þorra sviðslistafólks á landinu, en hefur vegna takmarkaðra fjármögnunarmöguleika og skorts á aðstöðu ekki færi á að afla sér tekna með miðasölu.

Það skal tekið fram að skv. endurskoðuðum ársreikningi fyrir leikárið 2022-2023 þá er niðurstaða neikvæð um rúmar 2,8 m.kr. en um 6,3 m.kr. skv. niðurstöðu framkvæmdastjóra MTB. Skýringar eru fyrst og fremst þær að það er munur á bókhaldsaðferðum, en ársreikningurinn er saminn miðað við áfallnar tekjur og kostnað (e. accrual accounting) en áætlun og yfirlit framkvæmdastjóra MTB er unnið á sjóðsgrundvelli (cash basis).

Rekstraryfirlit		raun júl'22-jún'23	áætlun júl'23-jún'24
Launakostnaður	Fastráðnir	34.541.238	29.868.804
	Lausráðnir	14.293.125	10.476.617
	Samtals launakostnaður	48.834.363	40.345.421
Annar kostnaður	Hiti, rafmagn, sími og net	2.087.303	2.280.000
	Áskriftarþjónustur og posaleiga	1.158.111	1.200.000
	Sorphirða	342.972	790.000
	Bókhald	2.278.537	1.850.000
	Öryggisgæsla	464.562	271.500
	Þrif	1.084.991	840.000
	STEF	64.310	64.000
	Tryggingar	215.302	240.000
	Meindýravarnir	199.314	210.000
	Samtals annar kostn	7.895.402	7.745.500
Breytilegur kostnaður	Greitt til hópa	48.710.848	50.062.100
	Greitt til verktaka	5.935.732	9.900.000
	Viðhald	1.047.725	1.200.000
	Endurbætur	1.085.627	1.200.000
	Ýmsar framkvæmir	4.211.120	540.000
	Skrifstofukostnaður	433.854	700.000
	Auglýsingar	4.027.623	1.862.319
	Tix	2.948.852	3.724.638
	Annað	1.090.288	3.650.000
Samtals breytilegur kostnaður	69.491.669	72.839.057	
Breytilegur kostnaður - Kaffihús	Vörukaup	11.305.896	6.634.600
	Annað	367.196	
	Samtals kaffihús	11.673.092	6.634.600
Rekstrargjöld samtals		137.894.526	127.564.578
Rekstrartekjur	Styrkur frá Rvkborg	24.000.000	30.500.000
	Miðasala	71.992.213	72.883.160
	Útleiga	8.359.723	6.631.000
	Vörusala	24.623.606	18.956.000
	Annað	2.552.878	0
	Tekjur samtals	131.528.420	128.970.160
Hagnaður/Tap		-6.366.106	1.405.582

6. Starfslýsingar

Unnið af Sindra Þór Sigurðssyni, framkvæmdastjóra

Leikhússtjóri 100% : Æðsti stjórnandi Menningarfélagsins Tjarnarbíós, ábyrgur fyrir daglegum rekstri og kemur að vali samstarfsverkefna ásamt stjórn. Leikhússtjóri fer með dagskrárvald í húsinu, raðar sýningum niður á leikárið og skipuleggur æfingatíma leikhópa. Leikhússtjóri er andlit Tjarnarbíós út á við og leiðir samskipti við hagsmuna- og stuðningsaðila á borð við Reykjavíkurborg, stjórn Menningarfélagsins Tjarnarbíós, sviðslistasamfélagið, fjölmiðla og almenning. Leikhússtjóri hefur umsjón með markaðssetningu leikhússins í samvinnu við framkvæmdastjóra og stýrir almannatengslum þess, ásamt því að vinna og ráðleggja með markaðssetningu hvers verkefnis í húsinu í samstarfi við framkvæmdastjóra og viðkomandi sviðslistahópa.

Framkvæmdastjóri 100% : Framkvæmdastjóri er staðgengill leikhússtjóra og næstráðandi í Menningarfélaginu Tjarnarbíói. Framkvæmdastjóri sér um fjármál í rekstrinum og er ábyrgur fyrir áætlanagerð, launagreiðslum og uppgjörum við leikhópa ásamt því að senda út, taka á móti og greiða reikninga. Framkvæmdastjóri er ábyrgur fyrir miðasölukerfi leikhússins og setur upp alla miðasölu sem starfsfólk framhússins notast við í sínum störfum. Framkvæmdastjóri gegnir mikilvægu rekstrarráðgjafahlutverki innan leikhússins og aðstoðar aðra stjórnendur við fjárhagslegar ákvarðanir og bestun í rekstri. Saman mynda leikhússtjóri og framkvæmdastjóri rekstrarstjórn leikhússins. Framkvæmdastjóri hefur, ásamt leikhússtjóra, umsjón með markaðssetningu leikhússins og stýrir birtingum og hefðbundinni markaðssetningu, ásamt því að vinna og ráðleggja með markaðssetningu hvers verkefnis í húsinu í samstarfi við leikhússtjóra og viðkomandi sviðslistahópa.

Sviðsstjóri 75% : Sviðsstjóri hefur umsjón með öllu skipulagi og notkun á rými og aðstöðu leikhússins eftir að leikhópar koma þar inn til æfinga og sýninga. Sviðsstjóri aðstoðar leikhópa við skipulagningu og geymslu sviðs- og leikmuna, ráðleggur við útfærslu á sviðssetningum í leikhúsinu og veitir ráðgjöf varðandi leikmyndir, búninga o.fl. sviðstengt eins og leikhópar þurfa og kalla eftir. Sviðsstjóri er ábyrgur fyrir svokölluðum núllstillingum sviðsins og tengdra rýma, þ.e. að tryggja að sviðið og nærliggjandi rými séu auð, hrein og frágengin þegar næsta verkefni kemur í hús. Sviðsstjóri aðstoðar við skipulagningu æfingatíma leikhópa í húsinu verður að hafa algjöra yfirsýn yfir skipulag og vinnu á sviðinu svo besta megi notkun þess og hámarka nýtingu þess takmarkaða tíma sem hópar hafa í húsi fyrir frumsýningu. Eftir að æfingafertí er hafið er sviðsstjóri gjarnan helsti tengiliður leikhópa við húsið og vinnur náið með þeim fram að frumsýningu og alveg þar til sýningafertí er lokið. Vegna eðlis leikhúsvinnu getur sviðsstjóri ekki bundið starfstíma sinn við hefðbundinn skrifstofutíma heldur þarf að vera til taks frá morgni til kvölds.

Tæknistjóri 75% : Tæknistjóri hefur umsjón með öllum tækjabúnaði leikhússins og nýtingu hans, viðhaldi og beiðnum um endurbætur. Tæknistjóri er í samskiptum við leikhópa áður en

æfingar hefjast, útskýrir tækjakost hússins, fer yfir hugmyndir og áætlanir leikhópanna og ráðleggur varðandi tækjabörf og útfærslu tæknilegra atriða við sviðssetningu. Tæknistjóri er tengiliður leikhússins við tækjasölu og leigur, fær tilboð í ný tæki og annan útbúnað og aðstoðar leikhópa sem sækja þurfa tækni út fyrir leikhúsið. Tæknistjóri er ábyrgur fyrir svokölluðum núllstillingum tækjabúnaðar, þ.e. að tryggja að gengið sé þannig frá tækjum og hugbúnaði að næsti hópur geti komið að og hafið sína vinnu án vandræða. Sviðsstjóri aðstoðar við skipulagningu tækniæfinga og verður að hafa algjöra yfirsýn yfir skipulag og vinnu með tækjabúnað hússins svo besta megi notkun og hámarka nýtingu þess takmarkaða tíma sem hópar hafa í húsinu fyrir frumsýningu. Eftir að æfingaferli er hafið er tæknistjóri aðaltengiliður leikhópa við húsið varðandi allt tengt tækjum og búnaði leikhússins og vinnur náði með þeim fram að frumsýningu og alveg þar til sýningaferli er lokið. Vegna eðlis leikhúsvinnu getur tæknistjóri ekki bundið starfstíma sinn við hefðbundinn skrifstofutíma heldur þarf að vera til taks frá morgni til kvölds þar sem tæknivinna fyrir sýningar er gjarnan skipulögð á kvöldin.

Framhússtjóri 50% : Framhússtjóri hefur umsjón með veitinga- og miðasölu með tilheyrandi verkefnum. Hvað varðar veitingasölu þá skipuleggur framhússtjóri vaktir, sér um innkaup og skipuleggur vörusölu og verðlagningu í samvinnu við framkvæmdastjóra. Framhússtjóri sér um ráðningu starfsfólk í veitingasölu ásamt leikhússtjóra og sér um öll helstu samskipti við starfsfólk veitingasölnunnar, miðlar upplýsingum o.s.fv. Framhússtjóri er næsti yfirmaður starfsfólks veitingasölnunnar. Hvað varðar miðasölu þá sér framhússtjóri um samskipti við væntanlega gesti leikhússins, aðstoðar og ráðleggur varðandi miðakaup, útbýr tilboð til hópa o.s.fv. Framhússtjóri er í samskiptum við framkvæmdastjóra varðandi uppsetningu miðasölu í miðasölukerfi leikhússins, miðlar séróskum frá leikhópum, endurgreiðslubeiðnum o.fl. Framhússtjóri heldur utan um frumsýningaboðslista leikhússins og sér um frumsýningaboð í samráði við leikhópa. Vegna eðlis leikhúsvinnu og leikhússýninga getur framhússtjóri ekki bundið starfstíma sinn við hefðbundinn skrifstofutíma heldur þarf að vera mikið til taks á kvöldin á helstu sýningatímum.

7. Staða tækjabúnaðs og aðstöðu í Tjarnarbíó

Unnið af Kristínu Waage, hljóðhönnuði og tæknistjóra MTB

Eftir stigvaxandi starf í sjálfstæðu sviðslistasenunni og margar árangurslausar beiðnir um viðhald og endurnýjun er orðið nauðsynlegt að endurnýja og skipta út meirihlutanum af tækjabúnaði í Tjarnarbíó ásamt því að fara yfir grunnstoðir hússins.

Staðan í húsinu er orðin það alvarleg að það er spurning hvenær sýningarhald gengur ekki lengur vegna bilanna eða búnaðs sem einfaldlega gefur upp öndina. Viðhald búnaðar og sviðs er í engu samræmi við stöðugildi tæknistjóra og er Tjarnarbíó það atvinnuleikhús á höfuðborgarsvæðinu sem stendur hvað höllustum fæti þegar kemur að tæknibúnaði, viðhaldi og stoðbúnaði hússins.

Með þessari greinagerð fylgja bréf frá Kristjáni Sigmundssyni, deildarstjóra yfir hljóði í Þjóðleikhúsinu, Jóhanni Friðriki Ágústssyni, ljósaönnuði Þjóðleikhússins sem hefur lýst og unnið við margar sýningar í Tjarnarbíó, Steinari Snæbjörnssyni, deildarstjóra yfir hljóði og ljósum í Borgarleikhúsinu og Friðþjófi Þorsteinssyni, sviðslistahönnuði og sviðslistaráðgjafa sem einnig hefur lýst og unnið við margar sýningar í Tjarnarbíói. Þeir heimsóttu allir Tjarnarbíó sl. nóvember (2023) og gáfu sitt mat á því sem nauðsynlegt er að bæta og breyta svo að sjálfstæða sviðslistasenan geti blómstrað í húsnaði með tækni og þjónustu sem fylgja stöðlum, reglum og tækninýjungum senunnar.

Í VINNSLU

- ✓ Yfirfara öll tröss og mótor.
- ✓ Þræða kapla á trössum og finna betri lausn svo að þeir flækist ekki lengur í.

GRUNNÞARFIR HÚSSINS (til að bæta verkferla og vinnuaðstöðu allra í húsi)

Það þarf að fá tölur varðandi burðarþol á trössum, lofti og gólfi. Það er mjög mikilvægt að vita hvaða burðarþol er inni í sal.

Það þarf að setja upp nýtt tröss fyrir ofan áhorfendur, fyrir framan trössið sem er fyrir miðjum áhorfendabekk. Sú staðsetning myndi henta front ljósum töluvert betur þar sem oft skín aftan á hnakka á áhorfendum á trössinu sem er nú fyrir ofan áhorfendastúkuna.

Leggja þarf nýjar leiðslur frá lofti fyrir DMX, Cat patch möguleika og einfalda verkferla og vinnuferla svo að auðveldara sé að græja ef eitthvað kemur upp. Það eru engar vararáðstafanir til staðar. Við höfum verið að lenda í því að DMX kaplar sem tengdir eru í Universe-a hjá okkur eru að slitna. Vinnuaðstæður, tími og tengimöguleikar bjóða ekki upp á einfalda lausn við slíku. Eins og staðan er núna hafa fjórir slíkir kaplar slitnað út af trössum og eru nú tengimöguleikarnir einfaldlega búnir. Núna er því t.d. einn kapall daisy-chainaður

á milli trössa, sem þýðir að þrjú tröss ÞURFA að færast saman upp og niður sem er gífurlega óhagstætt og býr til þá hættu að geta ollið meiri skemmdum á búnaði, trössum o.s.frv.

Bæta aðgengi og vinnuferli upp á lofti. Vinnuaðstæður þar eru algjörlega óboðlegar.

Leggja nýjar línur inn í græna herbergið fyrir tengimöguleika frá tækniborði, lofti, patch og yfir í græna herbergi (hlustun, monitor o.s.frv. fyrir betri yfirsýn og samskipti milli sviðs, tæknifólks). Við höfum ekki aðgang að patch tengjunum sem eru tengd í þau rými. Þá patch tengla er að finna í húsi borgarinnar, ekki hjá okkur í Tjarnarbíói. Það þarf að laga.

Yfirfara cat leiðslur og tengi sem eru í húsinu (upp í patch herbergi, í sviðsboxum, undir tækniborði, græna herbergi o.s.frv.)

Fá auðveldari leið til þess að slá hljóðbúnaði, græjum á tækniborði og ljósabúnaði út - sem hentar fyrir stöðugri róteringu á tæknifólki í húsi. T.d. rofi fyrir hljóðbúnað og rofi fyrir ljósabúnað. Svo hægt sé að gefa búnaði í Tjarnarbíó betri hvíld til að bæta endingartíma. Mæla spennu á sviði.

HLJÓÐ

Viðhaldsfrekur og óstöðugur hljóðbúnaður

- ✓ Suð í hljóðkerfi. Ljósalínur líklegast ekki verið einangraðar nóg frá hljóðlínunum.

Búnaður uppfyllir ekki lengur staðla (öryggi/eldhætta, enginn notar lengur í bransanum)

- ✓ Mipro þráðlaus kerfið okkar. Mest allur þráðlaus búnaðurinn okkar er á ólöglegum tíðnum. Öll hús hafa uppfært sinn búnað eftir kröfum og stöðlum um nýjar reglur varðandi þetta mál nema Tjarnarbíó. Einnig erum við eina leikhúsið sem notar Mipro og er þetta einfaldlega ekki að mæta þörfum leikhópa. Hentar fínt fyrir fundarstörf en er ekki hæft á þessum markaði til þess að geta þjónustað þau verk sem koma í hús. Uppfærsla því nauðsynleg.

Búnað sem vantar og þarf til að geta gefið leikhópum og tæknifólki 100% þjónustu og upplifun

- ✓ Tölvu fyrir upptökur. Leikhópar sem vilja fá upptöku af sýningum sínum þurfa að leita út á við og ráða inn tæknifólk sem kemur með sinn eigin búnað. Þetta á við með bæði mynd og hljóð.
- ✓ Pro Tools-leyfi fyrir upptökur.
- ✓ Staðalbúnaður af góðum míkrofónum fyrir þær hljómsveitir sem koma í hús. Tæknifólk slíkra viðburða þurfa yfirleitt að redda 85% á slíkum búnaði sjálfir. Þetta ýtir slíkum viðburðum frá því að koma til okkar.

Búnaður sem er nauðsyn að bæta/uppfæra

Nýtt hljóðkerfi - Ástæða:

Hljóðkerfi hússins er hluti af stofnbúnaði frá árinu 2010. Hér hefði þurft endurnýjun árið 2020. Kerfið sem er í salnum hentar ekki rýminu. Hljóðið dreifist ekki jafnt um rýmið og býr því til misgóða upplifun fyrir áhorfendur.

CQ hátalararnir sem eru aðal hljóðkerfi rýmisins eru 90 gráður. Staðsetning þeirra er því kolröng þar sem þeir eru alveg upp við vegg og notkunin því á þeim ekki eins og vera ber.

Kerfið er hreyfanlegt, þ.e.a.s. leikhópar/tæknifólk geta fært kerfið sem er á braut og snúið því eins og þeim sýnist. Slíkt væri frábært sem aukakerfi sem hægt væri að hreyfa og nota í hönnun á hljóðmynd en aðalakerfi hússins á ekki að vera hreyfanlegt heldur alltaf á sínum stað og tune-að í samræmi við rými hússins. Þetta er mjög stór galli og getur raskað hljóðupplifun annarra sýninga.

Hvað þarf fyrir þetta rými?: Line array kerfi sem dreifir hljóðinu jafnt um rýmið, miðju hátalara sem er staðalbúnaður í leikhúsum og stereo bassabotna með kerfinu til að geta boðið upp á alla þá hliðarviðburði sem koma inn í hús, eins og tónleika. Staða hljóðkerfisins í þessu húsi hentar einfaldlega ekki þessu rými og býr til misgóða/slæma upplifun fyrir áhorfendur. Listafólk hefur kannski eytt dýrmætum tíma í að hanna hljóðmynd, tónlist o.s.frv. sem skilar sér svo kannski aldrei til ákveðinna áhorfenda, þar sem þau sitja á “ekki nógu góðum stað”

ATH hljóðkerfið sem er uppi núna þarf ekki að taka niður, heldur gæti það verið nýtt alveg aftast á sviði til þess að bjóða upp á enn fleiri möguleika eins og öll önnur svið í þessari stærð af leikhúsum bjóða upp á.

- ✓ Stjórnforrit fyrir hljóðkerfið, t.d. Compass. Svo hægt sé að mæla salinn og stilla hljóðkerfið eftir því. Þar sýnir aftur þá hversu mikilvægt það er að aðalakerfi hússins sé fast en ekki hreyfanlegt. Þá er hægt að vista t.d. tvær mismunandi stillingar fyrir tónleika og svo leikhús sem myndi nýtast þessu húsi gífurlega vel miðað við fjölbreytni þeirra sýninga og viðburða sem koma inn í húsið.
- ✓ Staðsetning móttakara þráðlausa kerfisins er staðsett á mjög óhentugum stað fyrir tæknifólk. Þetta myndi henta ef það væri mækamaður í stöðu á hverri sýningu sem getur fylgst með og brugðist við ef eitthvað kemur upp á eins og er í Þjóðleikhúsinu og Borgarleikhúsinu. En þar sem að í 95% tilfella er aðeins keyrslumaður á sýningum í Tjarnarbíó þá þyrfti sá aðili að fara langa leið til þess að komast að þessu og ólíklegt að ná að græja eitthvað fyrir næsta Cue án þess að þurfa að stoppa sýningu. Ef að móttakarar væru staðsettir í rýminu fyrir aftan tækniborð væri töluvert greiðari og fljótfærari leið að því. Einnig myndi þetta einfalda og flýta töluvert fyrir á æfingafærli.
- ✓ Míkrófónar fyrir stærri viðburði sem eru t.d. með hljómsveit.
- ✓ Efla tengileiðir í húsi.

Samskiptabúnaður. Tjarnarbíó er ekki með slíkan búnað. Mjög mikilvægt upp á öryggi, ef neyðartilfelli koma upp og til þess að framhús, tæknifólk og leikhópar geti upplýst hvort

annað fyrir og á meðan á sýningu stendur. Þetta er staðalbúnaður í leikhúsum, hvort sem um ræðir comtech eða talstöðvar.

Niðurstaða:

Hljóðkerfi Tjarnarbíós er komið á tíma og uppfyllir ekki kröfur og þarfir þessa rýmis. Það er sárvöntun á kerfi sem getur tekið á móti þeim viðburðum sem koma í hús og skapa mikilvægar tekjur eins og tónleikar o.þ.h. Þráðlausa kerfið okkar uppfyllir ekki staðla og reglur dagsins í dag og uppfyllir ekki þær kröfur sem 80% af sýningunum okkar og viðburðum þurfa. Samskiptamöguleikar í húsinu eru engir. Þetta er öryggismál og vert að bæta. Endurhugsa þarf staðsetningu á mikilvægum búnaði.

LJÓS: Ljósabúnaður er úreltur og ónýtur og uppfyllir ekki lengur staðla.

Búnaður sem ekki er notaður lengur í bransanum og getur skapað eldhættu.

- ✓ Nýr snertiskjár fyrir ljósaönnuði til að prógrammera (okkar gaf upp öndina fyrir sumarið 2023). Þetta hægir á hönnunarferli/prógrammeringu ljósaönnuða.
 - ✓ 2x ETC Revolution hreyfiljós á trössinu yfir áhorfendum eru orðin barns síns tíma. Þau eru gífurlega hávæð og ljósaönnuðir forðast því oft að nota þau.
 - ✓ Stór hluti ljósabúnaðar er með Tungsten glóperum sem eyða 90% meiri orku á við þann LED búnað sem tíðkast í leikhúsum í dag. Harpa tónlistarhús, Þjóðleikhúsið og Borgarleikhúsið hafa öll tekið stór skref í LED væðingu og sama má segja um sviðslistadeild Listaháskóla Íslands. Uppfæra þyrfti stóran hluta ljósabúnaðar í LED ljós til að mæta kröfum um umhverfislega sjálfbærni og draga úr orkunotkun. Þetta kom einnig fram í bréfi til borgarinnar um nauðsyn á endurnýjun árið 2021. (Bréf fylgir með)
- Þetta hefur einnig mikil áhrif á hljóðið í rýminu þar sem grunnlínur í dimmera hafa ekki verið aðskildar nógu vel frá hljóðlínunum sem mynda þar af leiðandi mikið suð þegar parkastarar hússins eru notaðir. Því fleiri sem eru notaðir í einu, því hávæðara suð. Þetta hefur þær afleiðingar að ljósaönnuðir takmarka oft notkun á þessum parkösturum til að forðast þetta suð. Þetta er auðvitað mjög slæmt.
- ✓ Einnig er vert að nefna þann ljósabúnað sem enn er nothæfur en þarfnast mikils viðhalds, uppfyllir ekki lengur staðla hvað varðar orkunotkun/sparnað og eru aukahlutir eins og t.d. þerur ekki lengur fánlegur þannig að þegar þau ljós gefa sig er ekki hægt að skipta um eða gera við þann búnað. Þetta gæti ollið mikilli röskun á sýningum og því nauðsynlegt að uppfæra.

Viðhaldsfrekur og óstöðugur ljósabúnaður

- ✓ DMX línur sem liggja niður á tröss. Þarf að endurnýja, þær eru flest allar slitnar og það er ekkert backup þegar slíkt gerist.

- ✓ Við erum með 6x ROBE DL4S sem eru orðnir mjög viðhaldsfrekir og óáreiðanlegir. Ljósahönnuðir þurfa að t.d. litaleiðréttu þá sérstaklega og þeir hlýða ekki alltaf programmeringu.

Húsljósastýring: Búnað sem vantar til að geta gefið leikhópum og tæknifólki 100% þjónustu og upplifun

Húsljósastýring myndi bæta upplifun leikhópa til muna ásamt því að geta boðið þeim einföldu viðburðum sem koma í hús eins og kynningar, ræðuhöld, fundi o.þ.h upp á að þurfa ekki að ráða inn ljósahönnuð til að setja upp einfalda lýsingu sem hentar slíku. Ég vil benda á frábær skrif frá Friðþjófi sem ræðir þetta í bréfi til styrktar þessarar greinagerð.

Niðurstaða:

Tjarnarbíó er aðeins með 8x hreyfiljós. Tvö af þeim eru aldrei notuð þar sem þau eru úrelt. Mælt er með því að ljósakostur Tjarnarbíós verði að stærstum eða öllum hluta hreyfiljósavæddur. Sviðsljós Tjarnarbíós eru að stærstum hluta föst ljós sem eru stillt handvirkt, í stað hreyfiljósa sem eru mótordrifin og má fjarstýra frá ljósaborði. Í stillingu þeirra fer töluverður tími, eitt ljós er stillt í einu og ef þau hanga hátt uppi þarf að rýma leiksviðið að einhverju leyti. Því er mikill munur á nýtingu rýmis og tíma við notkun hreyfiljósa, auk þess sem hreyfiljós geta gegnt margs konar hlutverki á hverri sýningu á meðan föst ljós gegna aðeins einu. Loks auka þau gífurlega á listrænt frelsi hönnuða og framleiðslugæði sýninga, sem verður til að laða að áhorfendur. Dimmerskáparnir okkar og parkastararnir nota mjög mikið rafmagn sem hefur einnig áhrif á hljóð rýmisins út af illa lögðum línunum. Þetta myndi lagast töluvert t.d. ef við myndum LED-væða Tjarnarbíó. Þá myndi dimmerlínunum fækka, orkusparnaður yrði töluvert meiri, bætt öryggi og verkferlar og möguleikar hússins yrðu talsvert betri. Annars væri nauðsynlegt að endurskoða rafmagnslínur hússins og leggja þær almennilega.

Lausn fyrir grunn lýsingu:

- ✓ Fjarlægja pardollur úr hliðunum og færa allar LED pardollur úr loftinu í hliðarnar. Fá 20x Robe 350v hreyfi wash ljós í loftið í staðinn. Með því spörum við mikið rafmagn, minnkum brunahættu í hliðum og minnkum suð í hljóðkerfinu.
- ✓ Bæta við auka trössi fyrir ofan áhorfendur til að geta boðið upp á 1000 fleiri möguleika. Trössið fyrir ofan áhorfendur sem er til staðar núna er aðeins of aftarlega til þess að sinna front lýsingu sem hentar rýminu miðað við sviðið. Lýsingin skín alltaf aftan á hnakka á fremstu áhorfendum þegar leikarar leika framarlega á sviði.

MYND

- ✓ Mikil þörf á nýju varpatjaldi. Það hefur í tvígang næstum dottið af vegna lélegs líms og er orðið virkilega þreytt og lúið með krumpum sem ekki er hægt að fást við.
- ✓ Búnað sem vantar til að geta gefið leikhópum og tæknifólki 100% þjónustu og upplifun.

- ✓ Myndavél á svið. Fyrir leikhópa er oft gífurlega mikilvægt að sjá hvenær þau eiga að mæta á svið einfaldlega til þess að geta fylgst með. Þjónusta sem að sárvantar í Tjarnarbíó.
- ✓ 2x skjáir baksviðs - til þess að geta sent live feed úr myndavélinni baksviðs fyrir leikhópa.
- ✓ 2-3 góðar myndavélar. Það myndi auka gæði á leiguréminu að geta boðið upp á t.d. streymi fyrir ýmsa viðburði og svo auðvitað myndi þetta þjónusta öllum hópum og listafólki sem koma í hús. Það er gífurlega mikilvægt að geta haldið utan um listina í gagnagrunni.

5 ára tækja- og viðhaldsáætlun frá 2024 til 2028	190.760.340
SAMTALS:	
1. ÁR 2024 - Samtals áætlaður stofnkostnaður	89.290.474
1. ÁR 2024 - Samtals áætlað viðhald	4.500.000
1. ÁR 2024 - Áætlun samtals	93.790.474
MYND	
Sony Myndavél IP SRG300H hv. (for backstage monitoring)	448.453
Sýningartjald	4.500.000
1x Skjár baksviðs	320.000
Mynd samtals	5.268.453
HLJÓÐ	
<u>Wireless system</u>	
8x Sennheiser Digital EM 6000 Two-Channel Digital wireless microphone system	4.495.832
8x Ultra-Compact SK 6212 mini-bodypack transmitter	3.371.592
3x L6000 Charging Station	463.326
8x SKM 6000 handheld vocal microphones	2.472.200
9x DPA Microphone 4071	790.479
8x DPA Microphone 4061	562.120
6x DPA 4099 Instrument Mic	548.064
4x DPA Headset Microphone 4266	472.180
4x Sennheiser CI 1-4 LEMO 3-Pin to 1/4" Instrument Cable for Bodypack Transmitters	28.076
1x AC 3200-II - 600.000 - High Power Antenna Combiner	561.417
Wireless system samtals	13.765.286
<u>Communication System</u>	
4x Clear-Com FreeSpeak II-19 - Professional Intercom Beltpack.	1.202.936
1x Clear-Com FSII-BASE-II-5 - FreeSpeak II Digital Wireless Base Station	1.155.859
4x Hátalarar fyrir hlustun baksviðs	600.000
Communication System samtals	2.958.795
<u>Nýtt hljóðkerfi</u>	
Mayer Array Panther System	10.000.000
2100 LFC	8.000.000

Mayer center speaker	800.000
Galileo Galaxy Network Platform + Compass Software	950.000
A&H nýjar línur og laga ljósa línur.	1.500.000
Uppsetning, tune-ing og nýjar leiðslur.	1.500.000
Nýtt hljóðkerfi samtals	22.750.000
Hljóðnemar	
3x Sm57	65.970
3x Beta sm58	107.970
1x Par af AKG c414 condenser	399.229
1x KM 184 stereo par	119.980
1x Sennheiser 421	77.302
4x Audio Technica PRO 45	94.964
1x Shure Beta 52A	35.990
Microphone standar 2x án bómu og 2x með bómu.	18.900
2x Nótnastatíf	38.000
Hljóðnemar samtals	958.305
Hljóð samtals	40.432.386
LJÓS	
20x Robe Leadbeam 350	11.974.300
6x Martin - Mac Aura XB	3.821.286
8x Ayrton Diablo robotar	8.212.568
6x Rogue R2X Beam	1.942.686
5x Martin Era 800	12.068.795
DMX og Rafmagnskaplar	350.000
2x Universe	600.000
Færa allt yfir á netið	2.000.000
Ljós samtals	40.969.635
SVIÐ	
Leikhúslóð 10 stk	120.000
1x Tröss og uppsetning	1.500.000
Tröss lagfæringar	1.000.000
Svið samtals	2.620.000
Viðhald á tækjabúnaði, verkfærum, sviði og endurnýjun á köplum	4.500.000
2. ÁR 2025 - Samtals áætlaður stofnkostnaður	18.602.348
2. ÁR 2025 - Samtals áætlað viðhald	4.500.000
2. ÁR 2025 - Áætlun samtals	23.102.348
MYND	
Panasonic PT-RZ31K (30.000 lumens varpi).	4.086.180
Kaplar og breytistykki	150.000
3x Pro 1TB SSD diskur	113.970
Mynd samtals	4.350.150
HLJÓÐ	
Apple Mac Studio	799.990

Qlab 5 leyfi	130.000
Pro Tools leyfi subscription	65.000
dB mælir	220.000
4x EK IEM G4	281.060
4x SR IEM G4	336.708
Allen & Heath CC-10	180.000
Allen & Heath ME-500 16-Channel Personal Mixer	4.522.240
Hljóð samtals	6.534.998
LJÓS	
BeamZ Professional LF6000 Low Fog Machine	650.000
16x Astera LED Tubes	1.911.200
8x Ljósastandar	160.000
8x Ljósaplattar	96.000
Ljós samtals	2.817.200
SVIÐ	
Opera screen on a motor 8mx6,5 m	3.400.000
Motor í loftið fyrr upphengi 2 stk	650.000
Tröss festingar	500.000
Sleppibúnaður fyrir svið, MagicFX Powerdrop Kit (6 drops ,6 Clips & Case)	350.000
Svið samtals	4.900.000
Viðhald á tækjabúnaði, verkfærum, sviði og endurnýjun á köplum	4.500.000
3. ÁR 2026 - Samtals áætlaður stofnkostnaður	
	19.290.222
3. ÁR 2026 - Samtals áætlað viðhald	
	4.500.000
3. ÁR 2026 - Áætlun samtals	
	23.790.222
MYND	
Keyrslutölva sem er með skjákort sem styður 4 útganga í myndvarpa	1.200.000
1x skjár baksviðs	320.000
3x Blackmagic Pocket Cinema 6K	499.990
6x Blackmagic 6K NP-570 rafhlaða	59.940
3x Tripod	240.000
2x Linsur	1.500.000
Mynd samtals	3.819.930
HLJÓÐ	
Sennheiser 416 shotgun	160.000
Aukahlutir	120.000
2x Monitorar	360.000
4x litlir aux hátalarar	240.000
Hljóð samtals	880.000
LJÓS	
6x Robe MegaPointe	9.011.064
6x Robe LED Beam 350	4.929.228
Hljóð samtals	13.940.292
SVIÐ	

Motor í loftið fyrr upphengi 2 stk	650.000
Svið samtals	650.000
Viðhald á tækjabúnaði, verkfærum, sviði og endurnýjun á köplum	4.500.000
4. ÁR 2027 - Samtals Áætlaður stofnkostnaður	21.497.856
4. ÁR 2027 - Samtals áætlað viðhald	4.500.000
4. ÁR 2027 - Áætlun samtals	25.997.856
MYND	
Panasonic RZ970 WUXGA Laser skjávarpi ásamt Panasonic DLE085 linsu fyrir RZ970	2.428.920
Festingar á tröss fyrir skjái	300.000
Mynd samtals	2.728.920
HLJÓÐ	
Betri aðstaða fyrir tæknifólk á sýningum (tækniborð, sæti, o.s.frv.)	800.000
Hliðarhátalarar	1.500.000
Hljóð samtals	2.300.000
LJÓS	
6x Robe T1/T2	9.415.788
6x Robe LED Beam 350	4.929.228
4x Rogue R3 Spot	1.781.920
Rafmagnskaplar og DMX	150.000
8x Lítil vinnuljós	192.000
Ljós samtals	16.468.936
Viðhald á tækjabúnaði, verkfærum, sviði og endurnýjun á köplum	4.500.000
5. ÁR 2028 - Samtals áætlaður stofnkostnaður	14.079.440
5. ÁR 2028 - Samtals áætlað viðhald	10.000.000
5. ÁR 2028 - Áætlun samtals	24.079.440
HLJÓÐ	
Sennheiser Infrared kerfi fyrir heyrnarlausu + uppsetning	4.500.000
Hljóð samtals	4.500.000
LJÓS	
16x Robe Leadbeam 350 fyrir LED væðingu í hliðum	9.579.440
Hljóð samtals	9.579.440
5 ára viðhald tækjabúnaðar og endurnýjun.	10.000.000

8. Húsakostur MTB - áskoranir og tækifæri

Unnið af Söru Marti Guðmundsdóttur, leikhússtjóra

Tjarnargata 12, 101 Reykjavík – Tjarnarbíó er leikhús er í eigu Reykjavíkurborgar sem lætur það Menningarfélaginu Tjarnarbíó til umráða í rekstri félagsins. Það fyrirkomulag er hluti af gildandi rekstrarsamningi milli borgarinnar og menningarfélagsins svo það megi uppfylla hlutverk sitt sem heimili sjálfstæðra sviðslista í Reykjavík og á landinu öllu. Borgin fer áfram með eignarhald hússins en er skuldbundin skv. áður nefndum samningi til að viðhalda húsinu og sjá því fyrir tækjabúnaði til rekstursins svo nýta megi húsið líkt og til er ætlast. Nákvæma útlitun á skuldbindingum Reykjavíkurborgar gagnvart húsinu og Menningarfélaginu Tjarnarbíó má finna í sérstökum leigusamningi milli borgar og félags sem gerður er samhliða rekstrarsamningi.

Tjarnarbíó er það leikhúsrými sem Menningarfélagið Tjarnarbíó hefur til afnota svo uppfylla megi hlutverk félagsins um þjónustu við sjálfstæðu sviðslistasenuna. Hér verður fjallað um þær áskoranir og ógnir sem Menningarfélagið Tjarnarbíó býr við vegna hússins og þau óæskilegu áhrif sem það hefur á starfseminu í heild en þó sérstaklega þá þjónustu sem félagið vill veita sjálfstætt starfandi sviðslistahópum og sviðslistafólki. Einnig verður fjallað um þau tækifæri sem búa í húsinu, væri því aðeins sinnt sem vera skyldi af hálfu Reykjavíkurborgar og tækjakostur endurnýjaður eins og ástand hans kallar á hverju sinni líkt og unnið er með Borgarleikhúsið.

Helstu áskoranir og ógnir húsakosts:

- ✓ Tjarnarbíó, í núverandi mynd, er sprungið. Það annar ekki eftirspurn listafólks eftir sýningarými, skera þarf æfingatíma listafólks á sviði við nögl, önnur æfingaaðstaða er ekki til staðar í húsinu, rými til vinnslu og geymslu búninga og sviðsmynda er bara fáeinir fermetrar og förðunar- og baksviðsaðstaða er bæði of lítil og úrelt, svo aðeins sé stiklað á stærstu úrlausnarefnunum.
- ✓ Í Tjarnarbíói er aðeins eitt svið, ferhyrndur svartur kassi, ásamt 180 sæta áhorfendasal. Sviðslistafólk og sýningar þeirra eru mismunandi að gerð og umfangi eins og þau eru mörg og því fer fjarri að svartur kassi eða 180 sæta salur henti öllum sem starfa í húsinu. Þetta aðstöðuleysi dregur úr þjónustu við listafólk, heftir sköpunarmöguleika þeirra og rýrir getu menningarfélagsins til tekjuöflunar.
- ✓ Í Tjarnarbíói er ekkert æfingarými svo nýta verður aðalsvið til æfinga. Slíkt er einungis hægt á síðustu vikum fyrir frumsýningu vegna mikils álags á sviðinu. Af því leiðir að listafólk hefur takmarkaðan tíma til undirbúnings, æfinga og sköpunar í húsinu sem kemur niður á gæðum sköpunar og lokaafurðar. Einnig leiðir þetta til þess að sviðslistahópar og fólk þarf að verða sér út um annað rými til æfinga á undirbúningstímanum, jafnvel með leigu á rými á borð við Dansverkstæðið með tilheyrandi kostnaðarauka.

- ✓ Rými til geymslu búninga og leikmynda er einungis um 10 fm. Smíða- sauma- og/eða málningaraðstaða er engin. Af þessu leiðir að verk með plássfrekar leikmyndir geta einungis verið stuttan tíma í sýningu, skipulag leikársins er háð umfangi leikmynda og metnaðarfullir leikmyndahönnuðir vilja síður vinna í Tjarnarbíói vegna skorts á aðstöðu.
- ✓ Í Tjarnarbíói er aðeins ein svokölluð baksviðsaðstaða, þ.e. það rými sem flytjendur verka hafa til að farða sig og klæða fyrir sýningar og bíða áður en sýningar hefjast eða milli atriða. Þessi aðstaða rúmar aðeins um sex manns í einu, þar af aðeins þrjá til fjóra í förðun. Sérstök búningsherbergi þar sem flytjendur geta klætt sig og skipt um föt í einrúmi er ekki til staðar. Af þessu leiðir að Tjarnarbíói er illmögulegt að hýsa mannmargar sýningar sem, líkt og áður, dregur úr álitleika hússins í augum listafólks og rýrir tekjumöguleika.

Svið

Í flestum atvinnuleikhúsum eru svið þannig búin að hægt er að koma upp úr þeim eða svífa ofan frá, koma aftan frá og frá hliðum og sum svið snúast. Sviðsverk eru jafn ólík og þau eru mörg og vegna þess að sviðslistir eru upplifunar-listform skiptir svið (stærð /breidd/ dýpt/ sjónlína áhorfenda /nánd við flytjendur) höfuðmáli fyrir hvert verk. Ekki öll verk henta á sama sviðið.

Í Tjarnarbíó er aðeins eitt svið sem hefur engan af ofan töldum möguleikum nema að komast inn frá báðum hliðum. Þess fyrir utan er enginn tækjabúnaður í húsinu sem gæti skapað slíka sviðsmöguleika. Þetta orkar fráhrindandi gagnvart okkar bestu leikmyndahönnuðum því þau hafa ekki sömu möguleika á að skapa heima í Tjarnarbíói og þeir hafa í hinum húsunum.

Stærð sviða hentar misvel fyrir mismunandi listform og sviðsetningar. Þannig hentar svið Tjarnarbíós t.d. ekki vel undir danssýningar, þar sem slíkar sýningar þurfa breiðari svið, sem Tjarnarbíó hefur ekki. Danssenan á Íslandi, sem er að öllu leyti sjálfstæð fyrir utan Íslenska dansflokkinn, hefur hvergi svið sem hentar þeirra listformi nema stærri svið stóru leikhúsanna. Þangað fá danssýningar þó sjaldan að koma.

Svið í atvinnu leikhúsi þarf að þola hinar ýmsu aðstæður, svo sem háværa tónlist. Í augnablikinu svið Tjarnarbíó o.þ.a.l. reksturinn allur undir þeim kvöðum að geta ekki tekið á móti tilteknum viðburðum vegna strangra hávaðatakmarkanna þar sem ekki hefur tekist sem skyldi að hljóðeinangra sýningaaðstöðuna.

Að endingu verður að nefna tækjakost hússins því notkunarmöguleikar sviðs eru auðvitað háðir þeim tækjakosti sem þar er. Tækjabúnaður í Tjarnarbíói er meira og minna úr sér genginn og úreltur ef ekki hreinlega ónothæfur eða jafnvel ónýtur. Svo er komið vegna áralangra vangjörða Reykjavíkurborgar sem ekki hefur sinnt viðhaldi og endurbótum svo verð- og notkunargildi búnaðar haldi sér. Vegna þessa skiptir höfuðmáli að Tjarnarbíó fái samning þar sem árlega sé tæknibúnaður uppfærður og endurnýjaður. Þannig er hægt að búa

til framsækna list í Tjarnarbíói líkt og í hinum leikhúsunum en við getum þá líka tekið á móti erlendum hópum með erlent fjármagn sem krefjast tæknibúnaðar sem er í takt við nútímaleikhús í Evrópu.

Aðgerðatillögur:

- ✓ Með byggingu sviðs í porti Tjarnargötu 12 væri hægt að skapa breitt svið sem hentar betur danssýningum, barna- og fjölskyldusýningum, sirkussýningum og minni og meðalstórum tónleikum en einnig ótal öðrum sviðslistaformum og viðburðum sem krefjast meiri nándar.
- ✓ Hægt er að byggja svið fyrir 80-120 áhorfendur, sem er einmitt áhorfendastærð sem sjálfstæða sviðslistasenan hefur mikla þörf fyrir er erfitt að finna á höfuðborgarsvæðinu.
- ✓ Þetta nýja svið mætti byggja eins og nýja svið Nasa sem gerir ráð fyrir nágrönnum svo hljóðvistin er fullkomnuð svo ekkert hljóð lekur út milli bygginga. Þannig væri hægt að bóka mun fleiri hljómsveitir til að spila í Tjarnarbíói og tónlistarsenan fengi nýtt svið (með sjónrænum möguleikum) í höfuðborginni.
- ✓ Með nýju sviði í Tjarnarbíói væri hægt að fá meiri innkomu fyrir hvert kvöld án þess að þurfa að bæta mikið við fjölda starfsfólks.
- ✓ Nýtt svið með öðru formi en það sem fyrir er, hefur meiri möguleika að bjóða erlendum hópum og með þeim koma möguleikar á erlendu fjármagni.
- ✓ Nýtt svið myndi vera mikil lyftistöng í markaðssetningu fyrir sviðslistasenuna alla sem hefur sjaldan efni til að markaðssetja sig. Þeim mun fleiri og ólíkari sem viðburðir hússins eru, þeim mun fleiri nýja áhorfendur dregur það inn. Með nýju sviði yrði enn meiri spenna fyrir því sem sjálfstæðar sviðslistir eru að skapa fyrir Íslendinga, fyrir erlenda íbúa á Íslandi og ferðamenn.
- ✓ Það er leitun að betri staðsetning fyrir annað svið á höfuðborgarsvæðinu þar sem aðgengi er til fyrirmyndar að Tjarnarbíó og fjöldi strætisvagna stoppa beint fyrir utan ráðhúsið.

Æfingarými

Sviðslistahópar þurfa að æfa og skapa sín verk í rými sem er a.m.k jafn stórt og sviðið sem verkið verður sýnt á. Hóparnir æfa að jafnaði í 8-10 vikur í svoleiðis rými. Þau fáu rými sem standa til boða fyrir sjálfstæða sviðslistamenn og hópa eru Dansverkstæðið og Tóma Rýmið. Það kostar hópana að æfa í þessum rýmum og rýrir því tekjur þeirra sem eru litlar fyrir. Án þessara rýma sem um getur, væri nær ómögulegt að skapa sviðsverk á höfuðborgarsvæðinu. Þessi rými verða að vera til, en þau ættu að vera þannig styrkt af borginni að þau þyrftu ekki að taka leigu af listafólkinu. Við þurfum nauðsynlega að bæta við æfingarýmum á höfuðborgarsvæðinu. En það má ekki vera á kostnað þessara ofangreindu rýma.

Tími á sviði er dýr í öllum leikhúsum. Þess vegna fá fæstir leikhópar nema 1-3 vikur á sviði leikhúsa fyrir frumsýningu og þess vegna eru æfingarrými grunnstoð þess að hægt sé að skapa sviðslistir. Í flestum leikhúsum er að finna eitt æfingarárými á hvert svið.

Það er ekkert æfingarárými í Tjarnarbíó. Þetta þýðir að þeir leikhópar sem sýna verk sín hjá okkur þurfa að leigja sér rými annarsstaðar (sem fæstir leikhópar hafa efni á) og fyrir vikið er æfinga/sköpunartími oft styttri hjá sjálfstæðum leikhópum en í stærri leikhúsunum og það bitnar á gæðum verkanna. Þar sem við erum ekki með æfingarárými skerðir það líka möguleika okkar á að fara í erlent samstarf þar sem við gætum verið að fá inn erlent fjármagn.

Aðgerðatillögur:

- ✓ Ef við fengjum æfingarárými á 2. hæð og/eða 3. hæð í húsinu við hlið Tjarnarbíós (Tjarnargata 12, hvar Reykjavíkurborg er nú með skrifstofur) gætum við boðið sviðslistahópum að æfa hjá okkur í þann tíma sem þeir þurfa til að skapa gott sviðsverk. Þetta myndi styrkja gæði sköpunar í húsinu og skila sér í sterkari sviðsverkum og bættri aðsókn í húsið. Það myndi auk þess bæta töluvert þjónustustig hússins gagnvart þeim sem hér vinna sína list og vera sjálfstæðu sviðslistasenukki allri til mikilla bóta.
- ✓ Ef við fengjum æfingarárými í húsinu, gætum við tekið á móti erlendum sviðslistahópum sem hafa erlent fjármagn að baki. Þannig samstarf sem myndi styrkja fjárhag Tjarnarbíós sem í dag er nær ófært um þátttöku í slíkum verkefnum vegna aðstöðu- og aðbúnaðarleysis. Slíkt æfingarárými myndi einnig bæta rekstrarstöðu rýma á borð við Dansverkstæðið sem komið gæti að auknum mætti inn í erlent samstarf í samvinnu við Tjarnarbíó. Þannig höfum við möguleika á að bjóða hópum að æfa og sýna hér með íslensku listafólki sem fengi svo tækifæri á að fara erlendis með verkin sín og auka þannig hróður íslenskrar listar sem þegar hefur gott orðspor.
- ✓ Ef við fengjum æfingarárými í húsinu, væri hægt að bjóða listafólki að vera með námskeið seinni hluta dags eða kvöldin. Þannig er húsið að bjóða upp á áhugaverð námskeið fyrir samfélagið allt og listafólk fær tækifæri til að skapa sér meiri atvinnu.
- ✓ Ef við fengjum æfingarárými í húsinu, væri hægt að skapa „Leiklistaskóla Reykjavíkur“ alveg eins og til eru Myndlistaskóli Reykjavíkur og Tónlistaskóli Reykjavíkur. Það væri pláss þar á eftirmiðdögum og kvöldum fyrir börn til að læra leiklist og rými fyrir skrifstofu Leiklistaskólans. Við teljum utanumhald skólans aðeins krefjast eins stöðugildis ef starfsemin er í húsinu með okkur. Þessi skóli gæti svo fengið afnot af sviði Tjarnarbíós til að sýna afrakstur hvers leikárs.

Leikmyndageymsla

Atvinnuleikhús þurfa leikmyndageymslu og gjarnan er miðað við að hún rúmi a.m.k. jafn mikið og sviðið sem hún þjónar. Þar sem eitt svið er að jafnaði að sýna 2-4 sýningar í einu, þarf geymsluplássið að vera töluvert til að hægt sé að geyma leikmyndir allra þessara sýninga.

Í Tjarnarbíó eru 5-7 sýningar sýndar í hverri viku. Mikil vöntun er á sýningarrýmum á höfuðborgarsvæðinu og gæði og hróður sjálfstæðu sviðslistasenuunnar fer vaxandi með stóru auknum áhorfendafjölda. Þar sem við erum ekki með nema 10 fermetra af plássu fyrir allar leikmyndir og búninga, gefur augaleið að ekki er hægt að búa til leikmyndir í húsinu eins og í öðrum leikhúsum. Þær þurfa allar að geta flatpakkast og því aldrei hægt að bjóða upp á samskonar sýningar eins og í hinum leikhúsum. Samt starfa sömu leikmyndahönnuðir í öllum þrem leikhúsum. Leikmyndahönnuðir velja fyrst að fara í hin leikhúsin því þar eru möguleikar þeirra svo miklu meiri.

Aðgerðatillögur:

- ✓ Ef við fengjum allt rýmið á 1. hæð Tjarnargötu 12, væri hægt að búa til leikmynda/leikmuna og búningageymslu fyrir tvö svið. Rýmið væri á fullkomnum stað í húsinu til að ekki þyrfti að flytja þungar og stórar leikmyndir nema nokkra metra inn á hvort svið.
- ✓ Í sama rými væri hægt að geyma leikmuni og búninga og þannig skapa hliðarsvið sem vantar svo mjög fyrir stóra sviðið okkar. Án hliðarsviða getum við aldrei tekið á móti stærri hópum.
- ✓ Með leikmynda/búninga/leikmunageymslu myndu fleiri hönnuðir vilja setja upp verk í Tjarnarbíó.
- ✓ Með leikmynda/búninga/leikmunageymslu gætum við tekið á móti stærri sviðslistahópum í hús sem skapar meira umtal og meiri tekjur fyrir húsið.
- ✓ Með leikmynda/búninga/leikmunageymslum, æfingarými og uppfærðri tækni er kominn raunverulegur grundvöllur til að taka á móti erlendum sviðslistahópum.

Leikmuna og búningageymsla

Í leikhúsum þarf að vera til pláss til að geyma leikmuni og búninga þeirra sýninga sem eru í gangi. Í Þjóðleikhúsinu og Borgarleikhúsinu er þetta auðvitað til staðar en þau eru í ofanálag með geymslur þar sem þau geta sótt eldri leikmuni og búninga og endurnýtt þá í öðrum sýningum sem sparar peninga og er umhverfisvænna.

Í Tjarnarbíó erum við með stóran skáp sem þarf að rúma alla leikmuni en búningar eru geymdir með leikmyndunum í 10 fermetra plássinu. Við höfum ekki möguleika á að endurnýta búninga eða leikmuni/leikmyndir því við höfum ekki geymslur til þess að geyma neitt.

Hliðarsvið

Á hliðarsviðum bíða flytjendur eftir að koma inn eða skipta um búning og sviðsfólk færir leikmyndir þaðan inn á svið. Í Tjarnarbíói er vart hægt að tala um eiginleg hliðarsvið því öðrum megin er það er notað til að geyma leikmyndir og stóla og hinum megin er hliðarsviðið notað sem leikmunageymsla.

Baksvið / Græna herbergið

Hér er talað um baksvið sem rými þar sem flytjendur bíða saman fyrir sýningu og á meðan sýningu stendur. Þar eru oft sjónvörp (mónitorar) sem sýna beint streymi frá sviðinu svo flytjendur geti fylgst með og brugðist við.

Borgarleikhús og Þjóðleikhús hafa bæði aðstöðu á baksviði þar sem margir geta setið saman og beðið þess að vera kölluð inn á svið. Í þeim leikhúsum eru líka einkaherbergi. Í Tjarnarbíói er aðeins takmörkuð aðstaða fyrir leikara að bíða, ekkert mónitorkerfi og engin einkaherbergi.

Förðun/gervi & búningaástaða

Þetta er rými þar sem flytjendur farða sig og setja upp gervi og klæða sig í búninga fyrir hverja sýningu. Í bæði Þjóðleikhúsinu og Borgarleikhúsinu eru mörg minni herbergi með rúmum og skápum og förðunaraðstöðu sem 2-4 leikarar deila, utan þess að þar er auka herbergi þar sem þau fara í smink, gervi og hár.

Í Tjarnarbíói er bara eitt „baksvið“ (grænt herbergi) en það er förðunar og skiptiaðstaðan okkar. Þar geymum við líka búninga, leikmuni og leikmyndir. Í þessu rými þurfa flytjendur að bíða fyrir sýningu og á meðan á sýningu stendur, en ekki fleiri en sex rúmast þar.

Sviðið sem við eigum núna rúmar alveg stórar sýningar, en hliðar og bak aðstaðan okkar er svo lítil að við getum ekki tekið á móti stærri hópum.

Aðgerðatillögur:

- ✓ Ef við fengjum allt rýmið á 1. hæð á Tjarnargötu 12 undir leikmynda-, búninga- og leikmunageymslur, væri hægt að nota búningsherbergið (og leikmynda og leikmunageymslu) okkar núna til að bæta við sófum og förðunar- og skiptiaðstöðu fyrir a.m.k 20 manns sem myndi auka möguleg umsvif hússins
- ✓ Ef við kæmum svo mörgum flytjendum fyrir, gætum við boðið upp á mun stærri sýningar sem aftur dregur fleiri áhorfendur að.
- ✓ Með stærra baksviði gætum við boðið kórum og stærri hljómsveitum að halda tónleika.
- ✓ Með stærra baksviði væri hægt að leigja kvikmyndaframleiðslufyrirtækjum aðstöðu þegar þau vilja taka upp í Tjarnarbíói eða í nágrenni þess (sem gerist af og til) sem eykur tekjumöguleika hússins.

Stólar/borðageymsla

Tjarnarbíói fær reglulega fyrirspurnir frá fólki og fyrirtækjum sem athuga vilja með nýtingu á húsinu sem almennu viðburðahúsi. Fyrir slíkt þarf Tjarnarbíói að geta átt og geymt lager af stólum og borðum ásamt öðrum viðeigandi búnaði. Tjarnarbíói gæti án vafa haft nokkrar viðbótartekjur af slíkum útleigum ef aðstaða og rými væri í húsinu til að bregðast við, stilla

upp og taka niður borð og stóla án þess að það raski eða taki pláss frá annarri starfsemi í húsinu.

Aðgerðatillögur:

- ✓ Með auknu rými á 1. hæð Tjarnargötu 12 væri hægt að geyma stóla, borð, fundarbúnað og lager aðstöðu fyrir birgðir kaffibars leikhússins sem er mikilvæg stoð í grunnrekstri hússins.

Tæknirými:

Í tæknirými leikhúss er geymdur sá færanlegi tækjabúnaður sem ekki er í notkun þá stundina. Þar er einnig nauðsynlegt að sé vinnu- og viðgerðaaðstaða svo hægt sé að ditta að og viðhalda búnaði hússins. M.v. umfang hússins hefur tæknistjóri, í samráði við kollega sína í Þjóðleikhúsi og Borgarleikhúsi, áætlað að rýmið þyrfti að vera um 15-20fm en tæknirými Tjarnarbíós er í dag 8 fm.

Skrifstofuaðstaða:

Í Tjarnarbíói er aðeins ein eiginleg skrifstofuaðstaða. Þar eru leikhús- og framkvæmdastjóri með fasta aðstöðu og aðrir stjórnendur nýta rýmið eftir getu og þörfum. Alls eru það fimm starfsmenn í u.þ.b. 16fm herbergi með þremur skrifborðum og stólum og minniháttar geymsluplássi. Skrifstofan er á annarri hæð, án hjólastólaaðgengis og með lítið setupláss svo aðstaða til funda er afar takmörkuð. Tvö lítil herbergi eru á annarri hæð í elsta hluta hússins og hafa þau í undantekningartilvikum getað nýst sem skrifstofur. Þar er í dag formaður SL með skrifstofu í öðru herberginu og tæknifólk í húsinu hefur fengið að nota hitt herbergið sem vinnuaðstöðu. Við finnum það greinilega með veru SL í húsinu hvað sjálfstæða sviðslistasenan græðir á að hafa sín helstu félög undir sama þaki og viljum við því gjarnan að fleiri félög tengd sviðslistum geti haft aðstöðu í húsnæði Tjarnarbíós.

Þannig mæti stórauka samstarf og samþættingu innan sviðslistasenuunnar, stytta boðleiðir og auka þjónustu við sviðslistafólk.

Aðgerðatillögur:

Ef við fengjum rými á 1. og 2. hæð á Tjarnargötu 12 gætum við skapað pláss fyrir skrifstofur fyrir starfsfólk, residensíur fyrir listafólk, fyrir SL og Sviðslistamiðstöð. Eins yrði til rými fyrir allt hér sem einnig þarf fyrir húsið:

- ✓ Pláss fyrir gesti
- ✓ Sturtuaðstaða
- ✓ Fleiri klósett fyrir gesti
- ✓ Aðstaða fyrir starfsfólk

Stækkun húsnæðis og breyting á rými

Arkitektinn Eva Huld Friðriksdóttir hjá Teiknistofunni Stika ehf, var beðin um að fara yfir tillögur leikhússtjóra um stækkun á rými út í port og að koma með útfærslur og lausnir á betri nýtingu á núverandi rýmum sem MTB hefur til afnota og til viðbótar mögulega nýtingu leikhússins í Tjarnargötu 12 sem nú eru nýtt að hluta sem skrifstofurými fyrir Reykjavíkurborg.

Tjarnarbíó við Tjarnargötu 12 var upprunalega byggt árið 1913 sem íshús og var breytt í kvikmyndahús 1942. Endurbætur á húsinu fóru fram á grundvelli tillögum Teiknistofunnar Óðinstorgi frá 2006 sem fólu meðal annars í sér nýja anddyrisbyggingu norðan megin við húsið. Í dag eru bakhús Suðurgötumegin notuð sem stoðrymi leikhússins en byggingin við Tjarnargötu hýsir skrifstofur Reykjavíkurborgar þar sem upphaflega var Slökkvistöð. Húsin við Tjarnargötu 12 eru aldursfriðuð. Meðfylgjandi skýringamyndir og tillögur (**sjá fylgiskjöl með þessari skýrslu**) Teiknistofunnar Stiku sýna möguleika á viðbót nýtingu rýma en frekari hönnun og útfærsla tæki mið af fyrri hönnun og friðuðu húsnæði.

Eins og sjá má á töflunni hér að neðan er hér gert ráð fyrir heildarstækkun úr 715 fm² í 1.529 fm² í tillögu arkitektsins.

NÚVERANDI		EFTIR STÆKKUN	
1. HÆÐ	fm	1. HÆÐ	fm
Salur fyrir 180 manns	180	Salur fyrir 180 manns	180
		Salur fyrir 100 manns	145
Anddyri/umferðarrými	145	Anddyri/umferðarrými	280
Salerni	45	Salerni	45
Förðun/skiptiaðstaða	70	Förðun/skiptiaðstaða	70
Baksviðs/stuðningsrými	90	Baksviðs/stuðningsrými	83
		Leikmynd/smiðja	110
Alls	530	Alls	913
2. HÆÐ		2. HÆÐ	
Förðun/skiptiaðstaða	70	Förðun/skiptiaðstaða	95
Skrifstofur	70	Skrifstofur	115
Baksviðs/stuðningsrými	45	Baksviðs/stuðningsrými	68
		Anddyri/umferðarrými	33
		Salerni	25
		Leikmynd/smiðja	30
Alls	185	Alls	366
		3. HÆÐ	
		Anddyri/umferðarrými	40
		Æfingaraðstaða ofl	210
		Alls	250
NÚVERANDI STÆRÐIR ALLS	715	STÆRÐIR EFTIR STÆKKUN ALLS	1.529

9. Umsagnir sérfræðinga um aðstöðu í Tjarnarbíói

Tekið saman af Söru Martí Guðmundsdóttur, leikhússtjóra Tjarnarbíós

Ólafur Egilsson, leikstjóri og leikari: Úrbætur á aðstöðu í Tjarnarbíói mættu gjarnan skila í sér betri baksviðsaðstöðu, rýmri búningsherbergjum og betra aðgengi að sviði. Ákjósanlegt væri að bæta við öðru sviði, æfingasal og jafnvel um leið stækka sviðið sem fyrir er. Það vantar nauðsynlega geymslu fyrir leikmyndir.

Tækjabúnað verður að uppfæra, ljós og hljóð sem og lagnir og tengingar milli ljósaklefa og sviðs.

Stöðugildum verður sömuleiðis að fjölga í takt við eftirspurn og nýtingu hússins. Til þess að nýting hússins verði sem best vantar sviðsfólk til þess að þjónusta þær sýningar sem þangað koma, sjá um skiptingar milli sýninga, sinna viðhaldi hússins og tækja o.s.frv.

Agnes Wild, leikstjóri og listrænn stjórnandi Miðnættis leikhóps: „Þegar við (Miðnætti leikhópur) förum með sýningar í Borgarleikhúsið eða Þjóðleikhúsið fáum við aðgengi að góðu og stóru æfingarými sem rúmar bæði leikmyndir og leikara. Sýningarnar sem Miðnætti setur upp krefjast oftast líkamlegrar vinnu og það er ómögulegt að þróa svoleiðis í þínu litla æfingarherbergi Tjarnarbíói. Sem sjálfstæður leikhópur inni í Þjóðleikhúsinu eða Borgarleikhúsinu fáum við aðstoð við að setja upp og taka niður leikmynd, það fáum við ekki í Tjarnarbíói og það tekur mikinn tíma frá leikhópnum. Tjarnarbíói setur líka erfið skilyrði með stærð leikmynda þar sem það er ekki pláss fyrir að geyma leikmynd. Þannig þarf leikmyndahönnuðurinn okkar alltaf að vera með það á bak við eyrað að hanna leikmynd sem flatpakkast eða fer lítið fyrir. Þetta heftir okkur sem listamenn í sköpun og þróun verkanna.

Ég hef einnig komið í Tjarnarbíói með stóra kóruppsetningu en rýmið baksviðs er svo lítið að það rúmar ekki 20-40 manna kór svo þau þurftu að hýsast á kaffihúsinu, sem tekur pláss frá áhorfendum.

Guðmundur Felixson, leikstjóri, sviðshöfundur og leikari: „Aðstöðu- og þjónustumunurinn hjá annars vegar Tjarnarbíói og hins vegar hjá stofnanaleikhúsunum er gígantískur. Leikstjóri í Borgarleikhúsi eða Þjóðleikhúsi hefur aðgang að miklu betri ljósum og tæknibúnaði, miklu stærra rými til æfinga, miklu meira plássi til að geyma leikmyndir, miklu fleira starfsfólki til aðstoðar og þannig mætti lengi telja. Í stofnanaleikhúsunum er hægt að leita til tæknideilda og útlitsdeilda, það er hægt að fá aðgang að búningageymslu og leikmunageymslu, það er hægt að borða í mötuneytinu, það er hægt að fá aðstoð sviðsdeilda við uppsetningu og niðurrif á leikmyndum. Ekkert af þessu er til staðar í Tjarnarbíói. Þessi risastóri munur á aðstöðu og þjónustu er ástæða þess að við sjálfstæða sviðslistafólkið setjum alltaf samstarf við stofnanaleikhúsin í fyrsta sæti, en ekki samstarf

við Tjarnarbíó. Og það er afskaplega sorglegt að sjálfstætt sviðslistafólk sé alltaf að setja "heimili sjálfstæðra sviðslista" í annað sæti."

Pétur Ármannsson, framkvæmdastjóri Reykjavík Dance Festival og leikstjóri: Frá sjónarhorni mínu sem leikstjóri og listrænn stjórnandi RDF þá eru stærðarmálin á leiksviðinu og áhorfendasætin ekki ákjósanleg fyrir samtímasviðslistir og sérstaklega fyrir dans. Sviðið þyrfti að vera minnst 12mX12m. Sviðið er þannig ekki nógu breytt og of fá sæti eru í hverri áhorfendaröð, sérstaklega á fremstu röðunum sem eiga að jafnaði að vera bestu sætin. Það gerir það að verkum að bróðurparturinn af áhorfendum situr of langt frá sviðinu og við það minnkar tenging við þau sem standa á sviðinu sem kemur niður á upplifun.

Þóra Karítas Árnadóttir, leikstjóri: Til þess að Tjarnarbíói sé stætt að hafa jafn mikil gæði í sýningum og Borgarleikhús og Þjóðleikhús þyrfti að fjölga stöðugildum svo um munar, aðallega þegar kemur að sviðsdeildum, sem og aðstöðu til að geyma leikmyndir og búninga. Það þyrfti að endurnýja tæknibúnaðinn í húsinu aðallega grundvallaratriði eins og að uppfæra ljósabúnað og skjávarpa til að lyfta útlitsgæðum sýninganna en það gæti líka falist í því að leikhóparnir hafi hærra styrki til umráða til að standa straum af kostnaði við aðallega leikmynd. Einnig þyrfti að vera pláss fyrir leikmyndir í Tjarnarbíó sem hóparnir geta geymt án vandræða á meðan á sýningum stendur og hafa annað svið eða æfingasal í boði fyrir hópana sem vinna að verkefnum á æfingatímabilinu.

Brynja Björnsdóttir leikmyndahönnuður: „Ég myndi alltaf velja að fara með sýningar í annað húsnæði frekar vegna plássleysis og aðstöðuleysis. Það er nánast ekkert rými til að geyma leikmyndir sem takmarkar möguleika hönnunarinnar og sviðið er alltof þétt setið af of mörgum hópum."

Orri Huginn Ágústsson, leikstjóri, höfundur og leikari: "Tjarnarbíó er lífsnauðsynlegt sjálfstæðu sviðslistasenu. Það skiptir höfuðmáli fyrir listafólkið að samstarf við Tjarnarbíó sé á pari við samstarf við Borgarleikhús og Þjóðleikhús. Til að það megi verða þarf aðstaða, tækjabúnaður og þjónusta hússins að vera á pari við það sem þar er boðið upp á auk þess sem samningar Tjarnarbíós við hópana mega ekki vera óhagkvæmari heldur en þeir sem áður nefndar stofnanir bjóða upp á."

Ólafur Ásgeirsson, leikari og framleiðandi: "Æfingasalurinn" í leikhúsinu er engan veginn nægilega stór fyrir æfingar, best væri á kosið ef æfingarými væri svipað að stærð og sviðið.

Ljósabúnaður og tækni í húsinu er almennt 10 árum á eftir Borgarleikhúsi og Þjóðleikhúsi og þarfnast uppfærslu hið snarasta. Það þyrfti að vera tæknimaður við 100 prósent vinnu sem auðveldaði öllum leikhópunum vinnuna. Sviðsmenn myndu einnig létta vinnuna töluvert svo ekki sé minnst á að það er lítið sem ekkert pláss fyrir leikmyndir.

Hljómburður er svo ekki eins og best væri á kosið fyrir leikhús. Einnig þarf að huga að loftræstingu. Þegar salurinn er fullur af fólki verður of heitt og loftlaust efst í leikhúsinu.

Gunnella Hólmarsdóttir, leikkona og sviðshöfundur: Gunnella Hólmarsdóttir heiti ég og er höfundur og leikari einleiksins Hvað ef sósan klikkar? Vorið 2023 var ég svo þakklát fyrir að verkinu hafi verið boðin aðstaða í Tjarnarbíó. Þar var draumur að rætast. Það sem ég hins vegar vissi ekki er að aðstaðan í Tjarnarbíó er alls ekki til fyrirmyndar og átti eftir að valda mér töluverðum erfiðleikum og kvíða. Hér tel ég upp ástæður þess:

- ✓ Það er EKKERT geymslupláss fyrir sviðsmynd í Tjarnarbíó. Verkinu mínu fylgir heilt eldhús þar sem verkið er matreiðsluþáttur í beinni útsendingu. Ég þurfti að taka það í sundur eftir hverja einustu sýningu og setja það saman aftur fyrir næstu sýningu. Í millitíðinni þurfti ég að dreifa sviðsmyndinni um húsið í von um að það slyppi við hnjask fram að næstu sýningu. ATH ef ég set aftur á svið verk í tjarnarbíó mun þetta klárlega hafa áhrif á sköpunarferlið.
- ✓ Þar sem aðeins er tækni/sviðstjóri í 75% starfshlutfalli í Tjarnarbíó þá er mjög takmarkað aðgengi að þeim starfskrafti þegar kemur að sýningum. Sá aðili starfar meira á daginn við aðstoð og þróun sýninga. Þetta þýðir t.d. fyrir mína sýningu að ég er ein að setja upp og taka niður sviðsmynd og ef eitthvað kemur uppá á sýningu þá þarf að kalla út aðstoð, eins og gerðist t.d. þegar tjaldið hrundi (sjá næsta lið).
- ✓ Tjaldið! Hvíta skjávarpstjaldið er ekki að hruni komið, það er hrunið. Það hrundi daginn fyrir frumsýningu hjá mér. Tjaldið gegnir mjög stóru hlutverki í sýningunni. Til að nýta það hef ég þurft að TEIPA það upp fyrir hverja einustu sýningu. Það er því allt krumpað og mjög illa farið og gefur sýningunni sjúskaðan blæ. Sem er mjög miður!
- ✓ Sem betur fer er verkið mitt einleikur því aðstaða fyrir leikara og búninga baksviðs er mjög lítil. Í fyrra leigði ég einnig Tjarnarbíó fyrir Jóla-kabarettinn Freyðijól en þar eru leikendur þrír. Þar fundum við virkilega fyrir því hversu lítil aðstaðan er því þar er mjög mikið um búningaskipti og mikið um stóra búninga.

Halldóra Rósa Björnsdóttir, leikkona og leikstjóri: Húsnæðisvandinn er stór hluti af vandamálinu í Tjarnarbíó. Það vantar rými til að geta geymt leikmyndir og leikmuni. Einnig er aðstaða leikara heldur bágborin. Sviðið býður alveg uppá ágætlega mannmargar og stórar sýningar en aðstaðan til að hafa leikara í húsinu annars staðar en á sviðinu er engin! Ég myndi einnig fara fram á stöðugildi í framhúsinu fyrir miðasölu og allt sem þarf að sinna í kringum umgengni og samskipti í húsinu.

Viktoría Blöndal, leikstjóri: Í Tjarnarbíó vantar æfingarrými - þetta herbergi uppi er til skammar. Það vantar aðstöðu fyrir leikhópa, geymslurými fyrir leikmynd og uppfæra þarf ljós, hljóð og tækni í salnum og til samskipta innanhús.

Það vantar starfsmann í 100% starf sem sér um PR fyrir leikhúsið / leikhópa, starfsmann í 100% starf sem sviðsmann, starfsmann í 100% starf við tæknimál og starfsmann í 100% starf við að þrifa.

Kjartan Darri Kristjánsson, leikari og ljósaönnuður: Hafandi starfað sem leikari og ljósaönnuður í húsinu í mörg ár er af nógu að taka. Æfingarrými í tjarnarbíó myndi greiða fyrir listamönnum leiðina í framleiðslu sýninga. Geymslurými í húsinu er alltof lítið. Tæknilegu hlið leikhússins er virkilega ábótavant, aðallega vegna þess að það fást ekki fjármunir til að vera með 2 full stöðugildi tæknifólks. Það eru svo margir leikhópar og sýningar sem fara í gegnum húsið og algjört lykilatriði að það séu allavega tvær ef ekki fleiri manneskjur með góða yfirsýn á þeim málum. Glóperur heyra sögunni til í öllum leikhúsum nema í Tjarnarbíói og þyrfti að skipta út fyrir LED hið fyrsta vegna óhóflegrar rafmagnsnotkunar og eldhættu.

Mikilvægast fyndist mér að hafa bæði sviðsstjóra og tæknistjóra sem væru í fullu starfi í húsinu.

Það væri listrænt séð frábært að fá ljósará yfir áhorfendum sem myndi bæta lýsingu á sýningum svo um munar. Einnig þarf að endurskoða flugkerfið sem hefur stundum verið nálægt því að valda manntjóni.

Alla ljósaróbóta þarf að endurnýja, þeir eru löngu orðnir úreltir og lélegir. Tjarnarbíó ætti líka að sjá hag sinn í því að uppfæra söbbana eða botnana í hljóðkerfinu. Hugsanlega hafa tvo botna sem gætu verið lægra stilltir og staðsetja þá þannig að kvartanir og innhringingar nágretta myndu minnka eða hætta, enda er Tjarnarbíó í miðjum íbúðakjarna.

Rúnar Guðbrandsson, leikstjóri og stofnandi LabLoka: Ég vildi ekkert heitar en að setja Marat/Sade upp í Tjarnarbíói, - heimili sjálfstæðra sviðslistahópa, - en því miður bauð aðstaðan í húsinu ekki uppá það og ég neyddist til að fara með það upp í Borgarleikhús. Það er kýrskýrt að það fyrsta sem kemur upp í huga minn er þrengsli og aðstöðuleysið baksviðs, bæði hvað varðar geymslupláss fyrir leikmyndir, leikmuni, búninga, tæki og tól og ekki síður aðstaða fyrir listamenn. Það er helvíti hart ef sjálfstæðir sviðslistahópar þurfa alltaf að hemja sig og geta ekkert gert nema fagurfræðilega minimalískar sýningar fyrir örfáa flytjendur.

Friðþjófur Þorsteinsson, ljósaönnuður: Á meðan rekstur og umsvif Tjarnarbíós hafa vaxið frá opnun þess hafa aðstaða og innviðir þess ekki gert það sama og því þrengir stöðugt að notendum hússins. Rekstrarkröfur um hröð vinnubrögð samhliða kröfum áhorfenda um framleiðslugæði (e. production values) hafa aukist vegna þessa en húsið skortir innviði til að svara þeim kröfum á fullnægjandi hátt. Bæta þarf tæknilega innviði aðalsýningarrýmis, sem ætti hvorki að vera stórt verkefni né ýkja kostnaðarsamt, endurnýja þarf tækjakost aðalsýningarrýmis, sem aftur er ekki flókið en kostnaðarsamara - en mest er skortur á stoðrymum, s.s. búningsherbergjum, æfingarrými, geymslurými o.s.frv. Ég trúir því að með endurbótum á aðstöðu Tjarnarbíós sé Reykjavíkurborg að verja lágrí fjárhæð til að nýta stærri fjárfestingu sína enn betur.

10. Niðurlag og næstu skref

Hér hefur verið reynt eftir fremsta megni að taka saman og fara heildstætt yfir rekstur MTB og umfang leikhússins og taka saman helstu áskoranir og tækifæri, auk þess að fara yfir helstu þarfir leikhússins með tilliti til tækjabúnaðar og aðstöðu.

Eins og fram kemur í þessari skýrslu þá er reksturinn í járnum og félagið á ekkert eigið fé til að takast á við sveiflur í rekstri. Aðstaða og plássleysi í húsinu og vöntun á eðlilegum tæknibúnaði til að hægt sé að standa sómasamlega að sýningum er orðinn hamlandi þáttur fyrir starfsemi félagsins. Þetta veldur því að það er nánast útilokað fyrir félagið að auka við starfsemina sína og ná inn frekari tekjum til að skapa stöðugra rekstrarumhverfi og sjálfbærni. Til þess að ná fram því markmiði sem sett eru fram í samstarfssamningi milli Rborgar og MTB þarf félagið að geta fært út kvíarnar með því að auka aðsókn og miðasölu, verða enn eftirsóttari vettvangur fyrir atvinnuleikhópa og eiga möguleika á erlendu samstarfi. Eins og staðan er núna er þetta ekki fyrir hendi og ekki þarf mikið að gerast til að félagið lognist út af og verði ógjaldfært.

Lagt er til að næstu skref verði eftirfarandi:

1. Skoða möguleika á að MTB fái til umráða hluta af skrifstofuhúsnæði á fyrstu, annarri og/eða þriðju hæð við Tjarnargötu 12 til framtíðar.
2. Unnið verði kostnaðarmat á framkvæmd við framkomna tillögu akitektsins um stækkun leikhússins út í portið við Tjarnarbíó og viðbótarhúsnæði við Tjarnargötu 12, sem nú er nýtt af Reykjavíkurborg fyrir skrifstofur. Þessa tillögu þarf að skoða sérstaklega svo hægt verði að taka upplýsta ákvörðun um þessa útfærslu eða fara í það að skoða fleiri tillögur.
3. Tryggja þarf að skuldbindingar Reykjavíkurborgar samkv. núgildandi leigusamningi um endurnýjun búnaðar í Tjarnarbíói verði teknar fastari tókum og nauðsynlegum aðgerðum fundinn farvegur innan borgarkerfisins, t.d. með því að setja uppfærslu á búnaði inn í árlega fjárfestingaráætlun Eignasjóðs Rborgar.
4. Rborg og Menningar- og viðskiptaráðuneytið haldi áfram samtalinu sem hófst í kringum Tjarnarbíó með það að markmiði að huga í heild sinni að framtíð sjálfstæðu sviðslistasenuunnar. Ríki og borg íhugi að koma á fót innviðasjóði til að fjárfesta í húsnæði Tjarnarbíós og búnaði. Með stuðningi Sviðslistamiðstöðvar Íslands og ýmsum félögum og bandalögum listamanna ætti samnýting að verða betri og hagkvæmari bæði á búnað og húsnæði. Með slíkri fjárfestingu og átaki ætti að skapast hagstæðari eining, öflugari og hagkvæmari rekstur og öflugra og fjölbreyttara menningarlíf öllum til heilla.
5. Þegar gengið verður aftur til samninga við MTB er lagt er til að gerður verði vísitölutengdur samningur við félagið til að auðvelda rekstrarhæfi og gera reksturinn stöðugri.

6. Lagt er til að MTB skoði að sækja um til ríkisins að breyta skráningu félagsins á þann veg að það geti verið skráð „félag til almannaheilla“. Slík ráðstöfun gæti auðveldað félaginu að sækja um styrki og jafnframt að leita eftir stuðningi og gjöfum frá almenningi og velunnurum, sem er skattalegur hvati fyrir bæði gefendur og stuðningsaðila.

Viðauki

við samstarfssamning menningar- og íþróttasviðs Reykjavíkur (áður menningar- og ferðamálasvið),
f.h. Reykjavíkurborgar, 530269-7609, og Menningarfélagsins Tjarnarbíó, kt. 590810-1180, dags. 21.
desember 2022

Til að koma til móts við rekstrarvanda Tjarnarbíós á árinu 2023 greiðir Reykjavíkurborgviðbótarframlag til Menningarfélagsins Tjarnarbíós að upphæð 7 milljónir króna. Sú upphæð er viðbót við 2. gr. samstarfssamnings aðila, dags. 21. desember 2022.

Greiðsla viðbótarframlagsins, alls 7 m.kr., skiptist og kemur til greiðslu þess með eftirfarandi hætti árið 2023:

September:	Kr. 2.000.000
Október	Kr. 2.000.000
Nóvember	Kr. 2.000.000
Desember	Kr. 1.000.000

Að auki er samstarfssamningur aðila, dags. 21. desember 2022, framlengdur út yfirstandandi leikár eða til 30. júní 2024. Með fyrirvara um að samþykktar verði fjárheimildir í fjárhagsáætlun Reykjavíkurborgar greiðir Reykjavíkurborg 14,5 m.kr. framlag frá janúar til og með júní 2024 sem skiptist og kemur til greiðslu með eftirfarandi hætti árið 2024:

Janúar:	Kr. 3.000.000
Febrúar:	Kr. 2.000.000
Mars:	Kr. 2.000.000
Apríl:	Kr. 3.000.000
Maí:	Kr. 2.000.000
Júní	Kr. 2.500.000

Að öðru leyti er samstarfssamningur aðila, dags. 21. desember 2022, óbreyttur og gildir þannig fram til 30. júní 2024.

Viðauki þessi byggir á samkomulagi milli menningar- og viðskiptaráðuneytis og menningar- og íþróttasviðs Reykjavíkurborgar um styrk til eflingar sviðslista 2023 – 2024. Meginmarkmið þess samkomulags er að:

- Styðja við innviði sviðslistasenu höfuðborgarinnar og skal þá sérstaklega líta til stuðnings við málefni Tjarnarbíós.
- Gera úttekt og þarfagreiningu á aðstöðu sviðslistafólks á höfuðborgarsvæðinu.
- Gera úttekt á rekstri Tjarnarbíós til að greina tækifæri og áskoranir í rekstrinum með það fyrir augum að auka sjálfbærni og treysta stoðir rekstursins til framtíðar.

Viðauki þessi er staðfestur með rafrænni undirritun fulltrúa beggja aðila.

Sara Marti Guðmundsdóttir

María Rut Reynisdóttir

F.h. Menningarfélagsins Tjarnarbíós

F.h. Reykjavíkurborgar

SAMNINGUR

um afnot MTB af Tjarnargötu 12, Tjarnarbíó
fastanúmer 200-2781, matshluti 020101

Samningur þessi byggir á samkomulagi milli Menningar- og ferðamálasviðs Reykjavíkurborgar (MOF) og Menningarfélagsins Tjarnarbíó (MTB) um rekstur Tjarnarbíós að Tjarnargötu 12, 101 Reykjavík. Samkomulag þetta gildir frá og með 1. janúar 2014.

**Reykjavíkurborgar kt. 530269-7609 vegna
Reykjavíkurborg - eignasjóðs kt. 570480-0149, Borgartúni 12-14,
105 Reykjavík, hér eftir nefndur eignasjóður
og
Menningarfélagið Tjarnarbíó kt. 590810-1180, Tjarnargötu 12,
101 Reykjavík, hér eftir nefndur MTB.**

1. gr.

Húsnæðið

Afnót húsnæðisins sem um ræðir er Tjarnarbíó, Tjarnargötu 12, 101 Reykjavík ásamt búnaði. Stærð húsnæðis er um 578,3 m².

2. gr.

Samningstími

Samningur þessi gildir frá og með 1. janúar 2014. Um er að ræða samning sem hefur sama gildistíma og samningur um rekstur Tjarnarbíós milli Menningar- og ferðamálasviðs Reykjavíkurborgar og MTB um starfsemi og rekstur MTB í Tjarnarbíó. Með ógildingunni á þeim samningi fellur þessi samningur úr gildi.

3. gr.

Endurgjald vegna afnota húsnæðis og búnaðar

Gjald fyrir afnot á mánuði er kr. 2.303.649.- vegna fasteignar og kr. 703.389.- vegna búnaðar eða samtals kr. 3.007.038.- Fjárhæðir miðast við vísitölu neysluverðs til verðtryggingar eins og hún er þann 1. janúar 2014 (416,7 stig) og breytist með henni til hækkunar eða lækkunar á eins mánaðar fresti.

Gjald fyrir húsnæði og endurgjald fyrir búnað getur tekið breytingum ef reglur Reykjavíkurborgar um útreikning innri leigu breytast og/eða aukið verður við stofnkostnað.

Gjald fyrir búnað skal vera samkvæmt meðfylgjandi töflu en búnaður afskrifast á 10 árum og fellur þá niður. Gerður verður sérstakur listi síðar yfir núverandi búnað sem verður þá hluti af þessum samningi.

Bókhaldsnúmer	hefst	Kr.	Fellur niður
08052S	Búnaður 2010	647.453	31. desember 2020
03012SB	Búnaður 2011	55.936	31. desember 2021
	Samtals	703.389	

Menningar- og ferðamálasvið Reykjavíkurborgar styrkir MTB fyrir kostnaði vegna samnings þessa samkvæmt samningi þess við MTB. Eignasjóður mun gera reikning á MTB þar sem fram kemur heildarfjárhæð samnings og frádráttur vegna framlags í samræmi við styrkjareglur Reykjavíkurbogar.

4. gr.

Ástand / skil húsnæðis

MTB hefur haft Tjarnarbíó til umráða og þekkir ástand þess. Allar breytingar á húsnæðinu og búnaði á samningstímanum skulu gerðar í samráði við Eignasjóð og verða eign sjóðsins. Að samningstíma loknum skal MTB skila húsnæði ásamt fylgifé hreinu og í ásættanlegu ástandi að teknu tilliti til eðlilegs slits m.v. þá starfsemi sem fram fer í húsinu.

5. gr.

Greiðsla rekstrarkostnaðar

MTB greiðir allan rekstrarkostnað hússins s.s. fyrir notkun vatns, rafmagns og hitunarkostnað.

Eignasjóður greiðir öll opinber gjöld, þ.m.t. fasteignagjöld og lögboðnar tryggingar af húsnæði og búnaði í eigu sjóðsins ef um það er að ræða.

6. gr.

Viðhald

MTB er skylt að fara vel með húsnæðið og búnað í samræmi við umsamin afnot þess. MTB og Eignasjóður bera ábyrgð á viðhaldi og endurbótum í samræmi við fylgiskjal 1 með samkomulagi þessu.

Sérstakt samþykki Eignasjóðs þarf fyrir framkvæmdum og viðhaldi hússins og búnaði þess.



7. gr.

Tryggingar og ábyrgð

MTB annast allar tryggingar á eignum sínum í húsinu. Eignasjóður ber ekki ábyrgð á tjóni er kann að verða á eignum MTB í húsinu vegna óhappa svo sem vatnstjóns, elds, reyks og þess háttar, nema því aðeins að Eignasjóður, eða þeim sem hann ber ábyrgð á, verði um kennt. MTB ber að fara varlega með eld í húsinu og önnur hættuleg efni og gæta þess að ekki stafi hætta af rafleiðslum, vélum eða öðrum hlutum er hann hefur og notar í húsinu.

MTB skal bæta Eignasjóði það tjón, sem hið leigða húsnæði kann að verða fyrir á leigutímanum sem sannarlega er af þess völdum, starfsmanna eða starfssemi. Starfsmenn Eignasjóðs hafa heimild til að ganga um húsið með hæfilegum fyrirvara til eftirlits eða til þess að framkvæma úrbætur.

8. gr.

Sérákvæði

MTB ábyrgist að starfsemi í húsinu sé í samræmi við gildandi lög og reglur. Rísi mál út af samkomulagi þessu skal það rekið fyrir Héraðsdómi Reykjavíkur. Samkomulag þetta er gert í tveim samhljóða eintökum, eitt handa hvorum aðila fyrir sig.

Öllu framangreindu til staðfestingar rita fyrirvarsmenn aðila nöfn sín hér undir í viðurvist þar til kvaddra vitundarvotta.

Reykjavík, 16. janúar 2014



F.h. Menningarfélagsins Tjarnarbíó

F.h. Reykjavíkurborgar

Með fyrirvara um samþykkt
Borgarráðs.

Vottar að rétttri dagsetningu
Og undirskrift aðila.

031257-3799

Samþykkt fyrir hönd Menningar- og
Ferðamálasviðs.

Tjarnargata 12, Tjarnarbíó

Rekstur mannvirkis				
	Endurnýjun, (stofnkostnaður)		Daglegur rekstur	
	Leigusali	Leigutaki	Leigusali	Leigutaki
Fasteignagjöld			X	
Tryggingariðgjald af brunatryggingu húseigna			X	
Rafmagn				X
Heitt vatn				X
Kalt vatn				X
Sorphreinsun				X
Ræsting, bóunun – vinna og búnaður		X		X
Gámaþjónusta				X
Áhalda og verkfæraleiga		X		X

Viðhald mannvirkis				
	Endurnýjun, (stofnkostnaður)		Daglegur rekstur og fyrirbyggjandi viðhald	
	Leigusali	Leigutaki	Leigusali	Leigutaki
Öryggiskerfi				
Eftirlitsmyndavélar		X		X
Aðgangskerfi		X		X
Innbrotakerfi		X		X
Lagnir vegna öryggiskerfa		X		X
Eldvarnir				
Brunaviðvörðunarkerfi	X		X	Fjargæsla
Handslökkvitæki	X			X
Eldvarnarteppi	X			X
Reglulegar úttektir			Mánaðar skoðun	Eigið eftirlit
Lagnir vegna eldvarnarkerfa	X		X	
Símkerfi				
Símstöð og tæki		X		X
Dyrasímakerfi		X		X
Lagnir vegna símkerfa		X		X
Hússtjórnarkerfi				
Búnaður		X		X
Lagnir vegna hússtjórnarkerfa	X			X
Loftræsikerfi				
Síuskipti	X		X	
Stokkþrif	X		X	
Stýringar og tæki	X		X	

Fylgiskjal 1 með leigusamningi um Tjarnargötu 12, Tjarnarbió

Viðhald mannvirkis				
	Endurnýjun, (stofnkostnaður)		Daglegur rekstur og fyrirbyggjandi viðhald	
	Leigusali	Leigutaki	Leigusali	Leigutaki
Raflagnir				
Lágspenna 230V – 400V, föst ljós og fl.	X		X	
Lýsing vegna auglýsinga		X		X
Tölvulagnir	X			X
Peruskípti úti			X	
Peruskípti úti - auglýsingalýsing				X
Peruskípti inni				X
Pípulagnir				
Hita- og neysluvatn	X		X	
Frárennslislagnir þ.m.t. stíflulosun	X		X	
Stíflulosun í lögnum frá vöskum og niðurföllum vegna ræstinga				X
Snjóbræðslukerfi	X		X	
Fasteign				
Gler	X		X	
Gólfefni	X		X	
Málun	X		X	
Innréttingar - naglfastar	X		X	
Tréverk	X		X	
Aðgengi fatlaðra	X		X	
Brunatjöld og fellihurðir	X		X	
Lyftur – Bilanir	X		X	
Lyftur - Lögbundnar prófanir	X		X	
Veggjakrot	X		X	
Búnaður				
Hljóðkerfi				
Tæki og laus búnaður	X			X
Hátalarar	X			X
Stofnlagnir	X			
Lausar lagnir		X		X
Kallkerfi	X			X
Ljósakerfi				
Fastur búnaður, dimmar, ljósaborð og fl.	X			X
Laus búnaður, kastarar og fl.	X			X
Sérbúnaður vegna einstakra sýninga		X		X
Skjávarpar vegna auglýsinga og fundasala		X		X
Skjávarpar vegna sviðsbúnaðar	X			X
Lausar lagnir		X		X
Stofnlagnir	X		X	



Fylgiskjal 1 með leigusamningi um Tjarnargötu 12, Tjarnarbíó

Viðhald mannvirkis				
	Endurnýjun, (stofnkostnaður)		Daglegur rekstur og fyrirbyggjandi viðhald	
	Leigusali	Leigutaki	Leigusali	Leigutaki
Flugkerfi				
Allur vélbúnaður	X		X	Daglegt eftirlit
Allur rafbúnaður	X		X	
Hringsvið - framsviðslyfta				
Allur vélbúnaður	X		X	Daglegt eftirlit
Allur rafbúnaður	X		X	
Lyftur í sviði vegna sýninga	X		X	Daglegt eftirlit
Verkstæði				
Loftpressa (hluti af brunavörnum)	X		X	
Föst verkfæri s.v.s. plötusög, þykktarhefill, kúttarar	X			X
Svið				
Mannlyftur, skæralyftur	X			X
Ræstitæki s.v.s. gólfþvottavélar, sópar		X		X
Sviðstjöld (fortjald og fl.)	X		X	
Vörulyftarar		X		X
Allt sem tengist rekstri sýninga		X		X
Saumastofa				
Þvottavélar - þurrkarar	X			X
Saumavélar		X		X
Strauborð	X			X
Annar búnaður og kerfi				
Hefðbundnir áhorfendabekkir og stólar	X		X	Daglegt eftirlit
Gardínur og myrkvunartjöld		X		X
Húsgögn		X		X
Tölvukerfi – allar tölvur og búnaður aðrar en við ljós- og hljóðkeyrslu		X		X
Eldavél	X			X
Bakarofn, Gufuofn	X			X
Uppþvottavél		X		X
Kæli- og frystiskápar		X		X
Fastir kæli- og frystiklefar	X		X	
Hreinsun á olíugildrum			X	
Loftnet á þaki		X		X
Annað				
Eitrun fyrir meindýrum				X

Fylgiskjal 1 með leigusamningi um Tjarnargötu 12, Tjarnarbíó

Viðhald lóðar				
	Endurnýjun, (stofnkostnaður)		Daglegur rekstur og fyrirbyggjandi viðhald	
	Leigusali	Leigutaki	Leigusali	Leigutaki
Girðingar	X		X	
Sláttur – Umhirða gróðurs	X		X	
Gróður innan girðingar	X		X	
Gróðursetning – Endurnýjun gróðurs	X		X	
Eftirlit – Daglegt eftirlit á lóð				X
Hellulagnir	X		X	
Hitalagnir undir stéttum	X		X	
Sópun bílastæða og gangstétta	X		X	
Reiðhjólgrindur	X		X	
Málun á línnum bílastæða			X	
Ljósastaurar	X		X	
Flaggstöng	X			X
Garðbekkur	X		X	




MENNINGARFÉLAGIÐ TJARNARBÍÓ

ÁRSREIKNINGUR 2023

Leikhúsárið 01.07.2022 - 30.6.2023

EFNISYFIRLIT

ÁRITUN STJÓRNAR	2
ÁRITUN ENDURSKOÐANDA	3
REKSTRARREIKNINGUR.....	4
EFNAHAGSRERIKNINGUR.....	5
SKÝRINGAR OG SUNDURLIÐANIR.....	6

ÁRITUN STJÓRNAR OG FRAMKVÆMDASTJÓRA

Félagið rekur leikhús og veitingasölu í Tjarnarbíó, Reykjavík

Samkvæmt rekstrarreikningi var tap af rekstri félagsins á rekstrarárinu 2022/-23 að upphæð kr. 2.813.269.- Eigið fé félagsins í lok tímabilsins er neikvætt um kr. 3.656.788.- þar af eru kr. 400.000.- stofnfé.

Á árinu störfuðu að meðaltali 14 starfsmenn í bæði fullu og hlutastarfi hjá félaginu og námu laun og launatengd gjöld kr. 49.420.389.- auk verktaka.

Stjórn og framkvæmdarstjóri Menningarfélagsins Tjarnarbíó staðfesta hér með ársreikning félagsins fyrir árið 2022/-23 með undirritun sinni.

Félagið breytir um uppgjörsár á tímabilinu. Nýtt uppgjörsár er nú leikhúsárið, eða yfir áramót frá 1. júlí fram til 30. júní. Fyrsta tímabilið á nýju uppgjörstímabili er frá 1. júlí 2022 til 30. júní 2023. Áður var uppgjörsárið almanaksárið.

Þrátt fyrir metsölu og aðsókn í Tjarnarbíó á leikárinu 2022 – 2023 lendi félagið í fjárhagserfiðleikum vegna kostnaðar við nauðsynlegar framkvæmdir í húsinu, hækkandi launakostnaðar og hækkandi kostnaðar ýmissa aðfanga. Félagið leysti fjárhagsstöðuna tímabundið með láni frá tengdum aðila og fór í kjölfarið í endurskipulagningu á hluta rekstrarins ásamt því að leita til Reykjavíkurborgar sem er aðalstyrktaraðili hússins. Viðræður við borgina náðu yfir sumarið 2023 og kláruðust loks í september með aðkomu borgarinnar og ráðuneytis menningarmála. Með samkomulagi um viðbótarfjárveitingu að upphæð 7 mkr. á árinu 2023 og annað eins árið 2024 er fjárhagsvandi Tjarnarbíós leystur um fyrirsjáanlega framtíð og líta fjárhagsáætlanir fyrir leikárið 2023 – 2024 vel út.

Reykjavík, _____

Stjórn

Framkvæmdarstjóri

Á R I T U N ENDURSKOÐANDA

Við höfum aðstoðað við gerð ársreiknings Menningarfélagsins Tjarnarbío fyrir árið 2022 byggt á þeim upplýsingum sem stjórn og framkvæmdastjóri félagsins hafa lagt fram. Ársreikningurinn hefur að geyma rekstrarreikning, efnahagsreikning, sjóðstreymisyfirlit, upplýsingar um mikilvægar reikningsskilaaðferðir og aðrar skýringar.

Við höfum skipulagt og hagað vinnu okkar í samræmi við alþjóðlegan staðal ISRS 4410, sem fjallar um aðstoð við gerð ársreiknings.

Við höfum notað sérfræðipækkingu okkar á sviði reikningsskila og ársreikningagerðar til að aðstoða fyrirtækið við að leggja fram ársreikning í samræmi við lög um ársreikninga. Við höfum fylgt fyrirmælum siðareglna, þar á meðal grundvallarreglunum um heilindi, hlutlægni, faglega hæfni og varkárni.

Stjórn og framkvæmdastjóri eru ábyrgir fyrir ársreikningnum og nákvæmni og heild þeirra upplýsinga sem hann byggir á.

Þar sem aðstoð við gerð ársreiknings felur ekki í sér staðfestingavinnu er þess ekki krafist að við staðfestum nákvæmni eða heild þeirra upplýsinga sem stjórn og framkvæmdastjóri hafa lagt fram. Við höfum hvorki endurskoðað né kannað ársreikninginn og látum því ekki í ljós álit á honum.

Reykjavík, _____

f.h. Endurskoðunar Flókagötu 65 ehf

REKSTRARREIKNINGUR TÍMABILSINS 1.7.-30.6.2023

	Skýr	2022/2023	2022	2021
		01.07. - 30.06.	01.01.-30.06.	
REKSTRARTEKJUR				
Tekjur.....	4	99.279.246	28.070.697	43.183.383
Styrkir.....		<u>30.885.115</u>	<u>10.560.568</u>	<u>27.996.729</u>
		<u>130.164.361</u>	<u>38.631.265</u>	<u>71.180.112</u>
 REKSTRARGJÖLD				
Sýningar.....	5	51.087.140	20.440.666	17.793.386
Kostnaðarverð seldra vara.....		10.291.876	2.963.514	4.258.001
Verktakar, laun og launatengd gjöld.....	6	58.329.183	22.128.037	26.583.566
Sölu- og stjórnunarkostnaður.....	7	8.465.758	4.970.736	5.466.003
Húsnæðiskostnaður.....	8	<u>4.821.894</u>	<u>2.261.649</u>	<u>3.061.713</u>
		<u>132.995.851</u>	<u>52.764.602</u>	<u>57.162.669</u>
 Rekstrarárangur fyrir fjármunatekjur og fjármagnsgjöld.....		<u>(2.831.490)</u>	<u>(14.133.337)</u>	<u>14.017.443</u>
 FJÁRMAGNSLÍÐIR				
Vaxtatekjur og verðbætur.....		22.640	2.021	16.454
Vextir.....	(67.666)	(16.988)	(1.470)
Gengismunur.....		<u>63.247</u>	<u>0</u>	<u>0</u>
		<u>18.221</u>	<u>(14.967)</u>	<u>14.984</u>
 SKATTUR				
Fjármagnstekjuskattur.....	(4.981)	0	(3.385)
	(4.981)	0	(3.385)
 Rekstrarárangur ársins		<u>(2.818.250)</u>	<u>(14.148.304)</u>	<u>14.029.042</u>
 Ráðstöfun hagnaðar / (taps)				
Flutt til næsta árs.....	(2.818.250)	(14.148.304)	14.029.042
	(2.813.269)	(14.148.304)	14.032.427

EFNAHAGSREIKNINGUR 30. JÚNÍ 2023

EIGNIR	Skýr	2022/2023	2022	2021
		01.07. - 30.06.	01.01.-30.06.	
Veltufjármunir:				
Viðskiptakröfur.....		469.180	1.317.407	1.062.950
Aðrar kröfur.....		300.536	242.379	889.528
Greiðslukort.....		334.391	123.301	2.785.194
		<u>1.104.107</u>	<u>1.683.087</u>	<u>4.737.672</u>
Handbært fé.....		1.287.004	4.264.702	12.709.087
Veltufjármunir		<u>1.287.004</u>	<u>4.264.702</u>	<u>12.709.087</u>
Eignir samtals		<u><u>2.391.111</u></u>	<u><u>5.947.789</u></u>	<u><u>17.446.759</u></u>
EIGIÐ FÉ				
Stofnfé.....		400.000	400.000	400.000
Ójafnað eigið fé.....	3	(4.056.788)	(1.035.555)	13.112.749
Eigið fé		<u>(3.656.788)</u>	<u>(635.555)</u>	<u>13.512.749</u>
SKULDIR				
Laun og launatengd gjöld.....	9	1.606.941	3.841.970	974.588
Skuld við tengda aðila.....		3.000.000	0	0
Viðskiptaskuldir.....		1.440.958	2.741.374	2.959.422
Skammtímaskuldir		<u>6.047.899</u>	<u>6.583.344</u>	<u>3.934.010</u>
Skuldir samtals		<u>6.047.899</u>	<u>6.583.344</u>	<u>3.934.010</u>
Eigið fé og skuldir samtals		<u><u>2.391.111</u></u>	<u><u>5.947.789</u></u>	<u><u>17.446.759</u></u>

REIKNINGSSKILAAÐFERÐIR

1 Grundvöllur reikningsskilanna

Ársreikningur félagsins er í samræmi við lög nr. 144/1994 um ársreikninga og reglugerð um framsetningu og innihald ársreikninga.

Ársreikningurinn er gerður í íslenskum krónum. Hann byggir á kostnaðarverðsreikningsskilum.

Framsetning ársreikningsins er til samræmis við reglugerð nr. 696/1996

2 Skráning tekna

Tekjur af vörusölu og þjónustu eru færðar þegar til þeirra hefur verið unnið. Vörusala er skráð þegar vörur eru afhentar eða verulegur hluti áhættu og ávinnings af eignarhaldi flyst yfir til kaupanda. Þjónustutekjur eru færðar þjónustan hefur verið innt af hendi. Sala er sýnd í rekstrarreikningi að teknu tilliti til afslátta.

Vaxtatekjur eru færðar fyrir viðkomandi tímabil í samræmi við viðeigandi höfuðstól og vaxtaþrósentu.

3 Skattamál

Í samræmi við heimild 4.gr. laga nr. 90/2003 um tekjuskatt greiða samtökin ekki tekjuskatt

4 Viðskiptakröfur

Viðskiptakröfur í efnahagsreikningi eru færðar á nafnverði.

3 Yfirlit yfir eiginfjárreikninga:

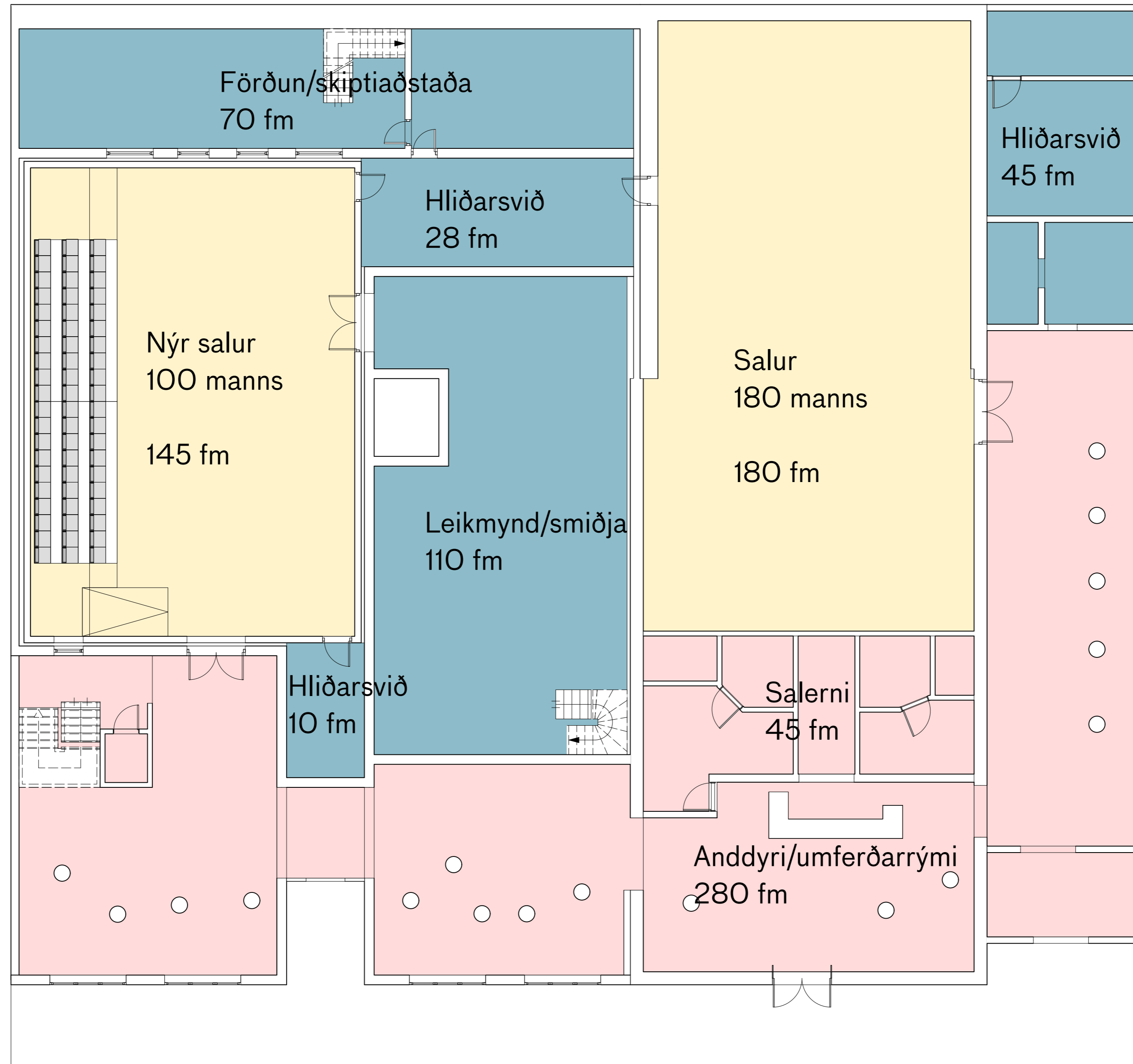
	Stofnfé	Ójafnað eigið fé	Samtals
Yfirfært frá fyrra ári.....	400.000 (1.238.538) (838.538)
Frá rekstri.....	(2.818.250) (2.818.250)
	400.000 (4.056.788) (3.656.788)

SUNDURLIÐANIR

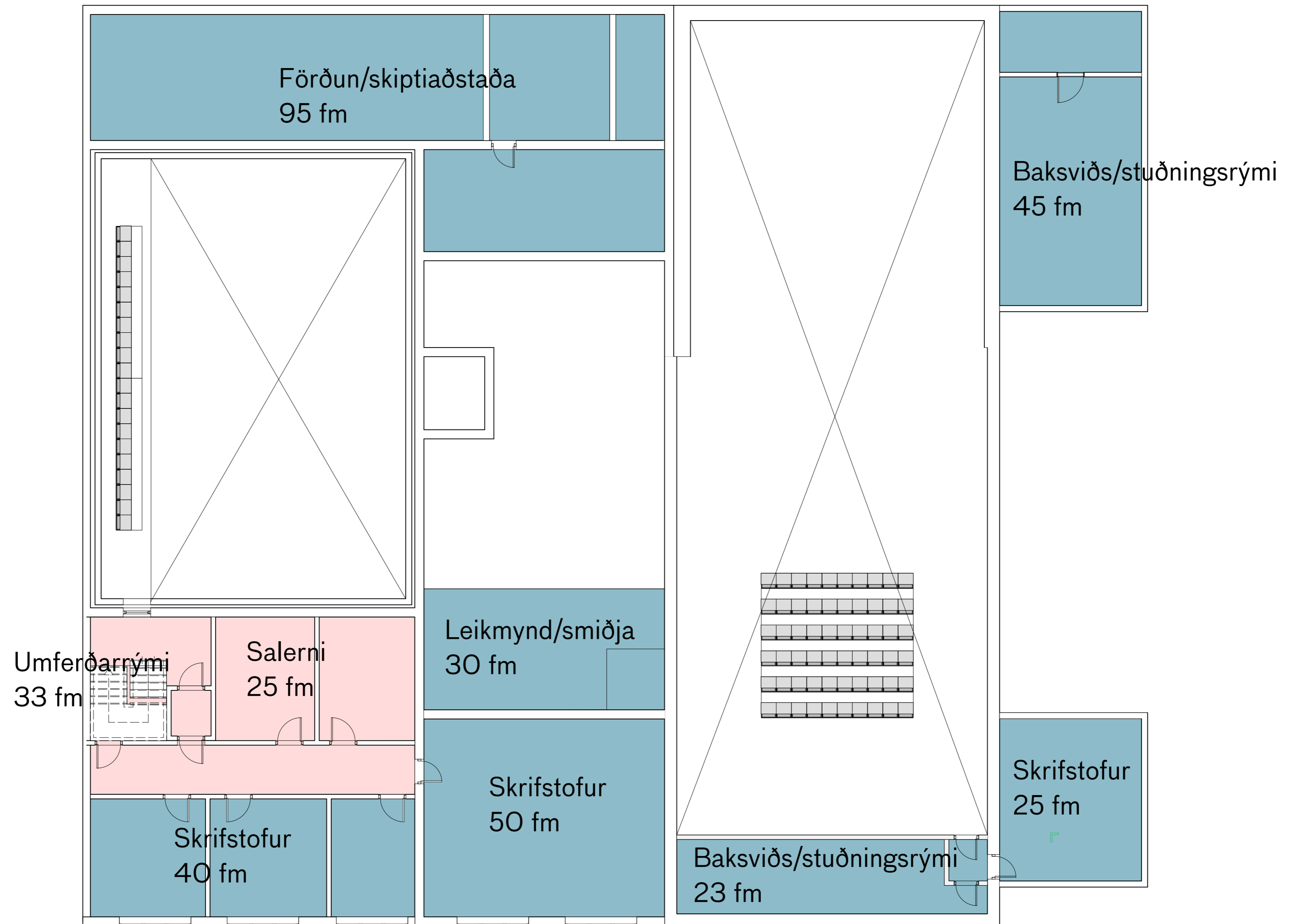
	2022/2023 01.07. - 30.06.	2022 01.01.-30.06.	2021
4 Rekstrartekjur sundurliðast þannig:			
Sala á vörum og þjónustu.....	17.464.405	6.106.023	8.726.362
Leigutekjur.....	7.689.596	1.456.080	4.868.398
Miðasala.....	74.012.959	20.508.594	29.588.623
Aðrar tekjur.....	112.286	0	0
	<u>99.279.246</u>	<u>28.070.697</u>	<u>43.183.383</u>
5 Sýningar			
Flytjendur.....	43.487.042	16.712.422	14.286.158
Tæknivinna og uppsetningar.....	1.455.966	1.352.615	530.562
Auglýsingar.....	3.393.068	1.641.413	1.814.697
Þóknanir vegna netsölu.....	2.751.064	734.216	1.161.969
	<u>51.087.140</u>	<u>20.440.666</u>	<u>17.793.386</u>
6 Laun og launatengd gjöld:			
Laun.....	40.414.922	17.070.084	20.501.787
Tryggingargjald.....	2.898.449	1.221.532	1.413.435
Lífeyrissjóður.....	5.903.211	2.456.469	2.994.521
Önnur launatengd gjöld og starfsmannakostnaður.....	203.807	237.312	253.846
	<u>49.420.389</u>	<u>20.985.397</u>	<u>25.163.589</u>
Stöðugildi.....	7	7	7
Aðkeypt þjónusta:			
Verktakar.....	8.908.794	1.142.640	1.419.977
	<u>8.908.794</u>	<u>1.142.640</u>	<u>1.419.977</u>
Laun og verktakar samtals:	<u>58.329.183</u>	<u>22.128.037</u>	<u>26.583.566</u>
7 Sölu- og stjórnunarkostnaður			
Sími, burðargjöld.....	175.660	75.924	478.795
Posaleiga.....	188.670	226.164	426.258
Pappír, prentun og ritföng.....	298.435	35.396	88.033
Fagtímarit.....	211.238	86.072	179.196
Rekstrarvörur.....	735.805	86.747	67.319
Rekstur tölvukerfis og heimasíða.....	2.207.793	1.397.637	931.864
Gjaldfærð áhöld og tæki.....	1.747.316	807.001	656.769
Vátryggingar lausafjármuna.....	97.488	94.351	101.724
Tækjaleiga og tæknivinna vegna viðburða.....	383.078	0	38.263
Stefgjöld.....	15.771	30.213	71.063
Aksturskostnaður.....	86.904	36.785	39.200
Ferðakostnaður.....	130.524	20.976	0
Reikningsleg aðstoð.....	1.371.601	731.780	1.960.000
Lögfræði- og innheimtukostnaður.....	4.000	784.000	0
Þjónustugjöld kortafyrirtækja.....	273.459	307.114	253.655
Kaffi, fundarkostnaður og gjafir.....	326.708	106.081	121.264
Námskeið og félagsgjöld.....	100.480	0	33.800
Afskrifaðar viðskiptakröfur.....	0	3.992	0
Annar kostnaður.....	110.828	140.503	18.800
	<u>8.465.758</u>	<u>4.970.736</u>	<u>5.466.003</u>

Framhald:

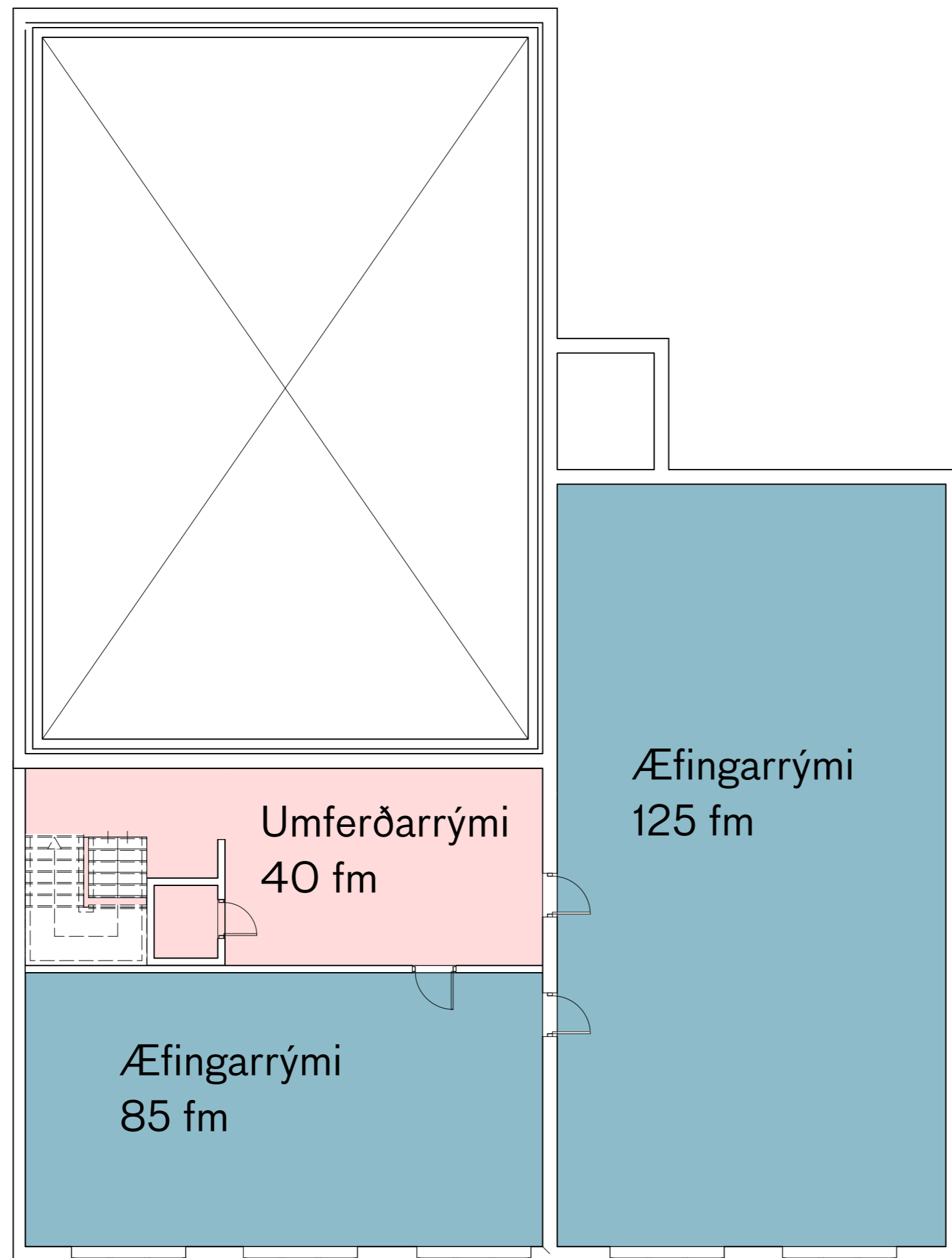
	2022/2023 01.07. - 30.06.	2022 01.01.-30.06.	2021
8 Húsnæðiskostnaður			
Rafmagn, hiti og kalt vatn.....	1.404.786	766.191	1.394.057
Viðhald og eftirlit.....	1.284.891	517.283	298.337
Öryggisgæsla.....	732.806	132.754	504.215
Vátryggingar.....	60.412		
Sorplosun.....	501.034	156.143	394.596
Hreinlætisvörur.....	483.018	187.189	352.555
Ræsting.....	354.947	502.089	117.953
	<u>4.821.894</u>	<u>2.261.649</u>	<u>3.061.713</u>
9 Laun og launatengd gjöld			
Ógreidd laun.....	0	2.342.209	0
Ógreiddur lífeyrissjóður og sjóðagjöld.....	663.997	681.729	465.183
Ógreidd staðgreiðsla og tryggingargjald.....	942.944	818.032	509.405
	<u>1.606.941</u>	<u>3.841.970</u>	<u>974.588</u>



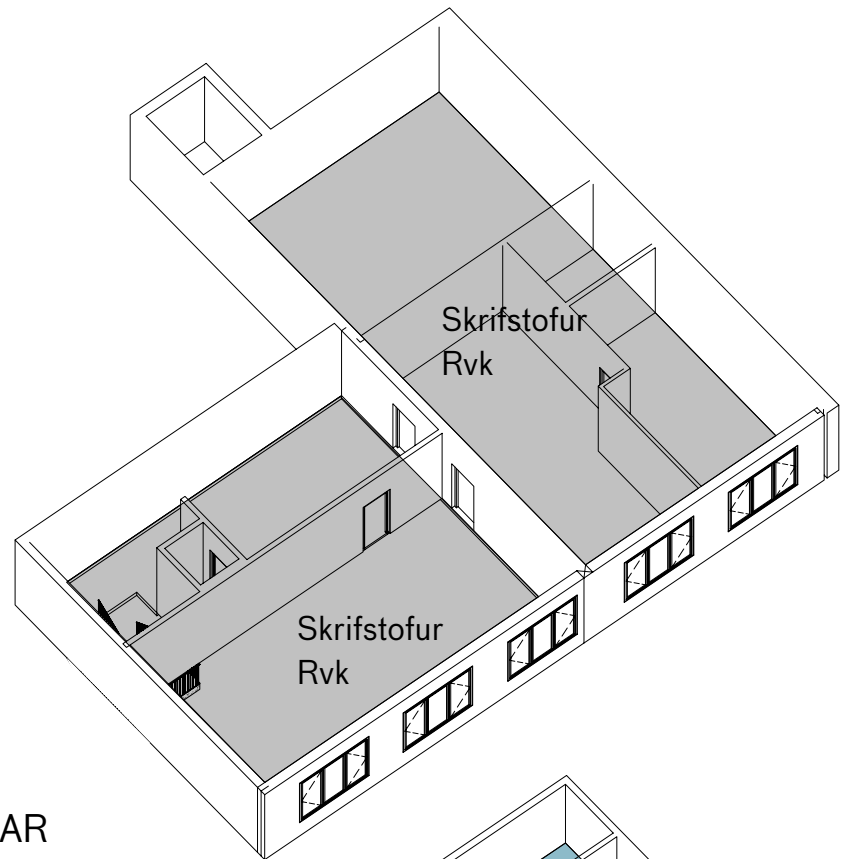
TJARNARBÍÓ
1. HÆÐ - EFTIR STÆKKUN



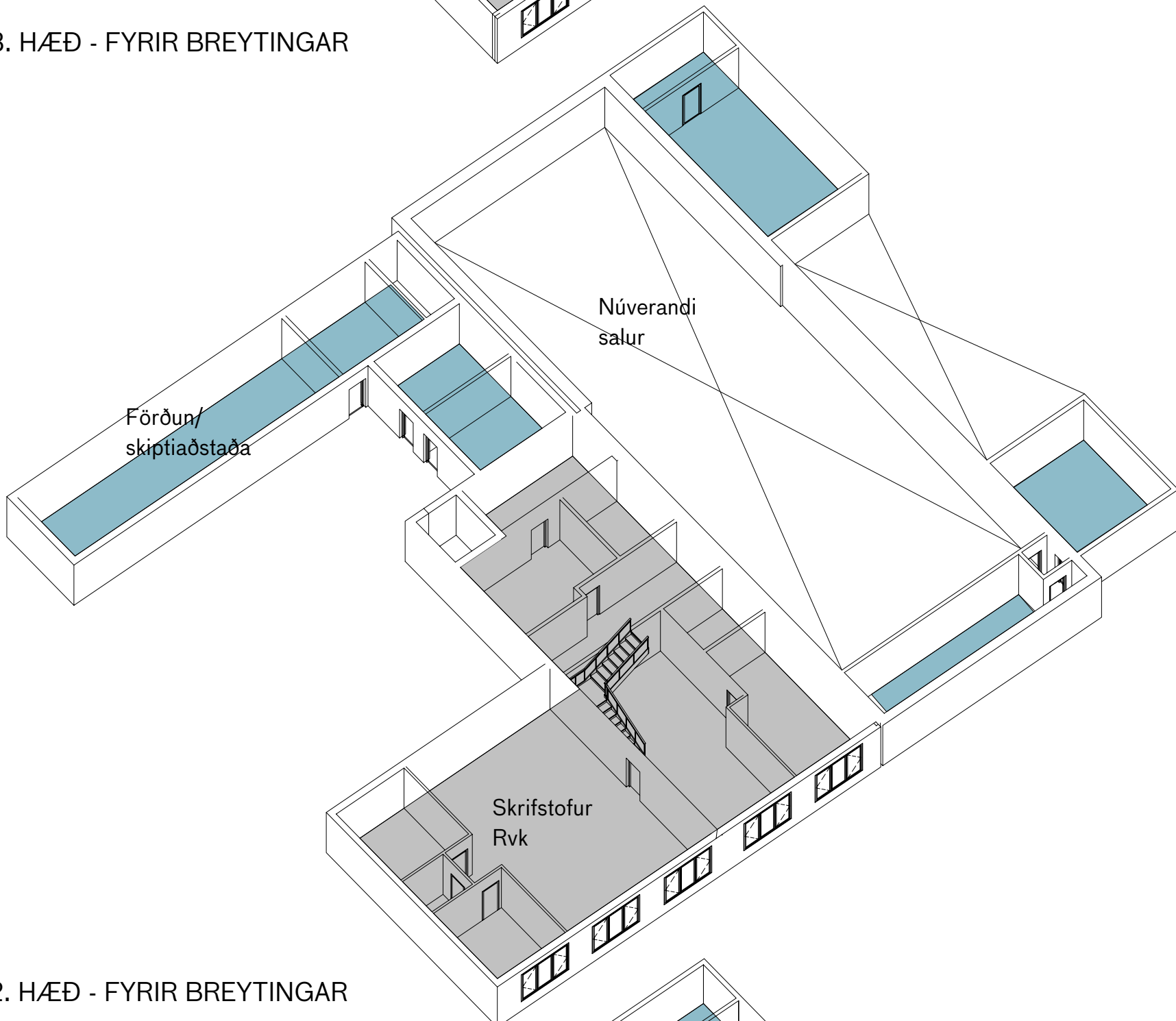
TJARNARBÍÓ
2. HÆÐ - EFTIR STÆKKUN



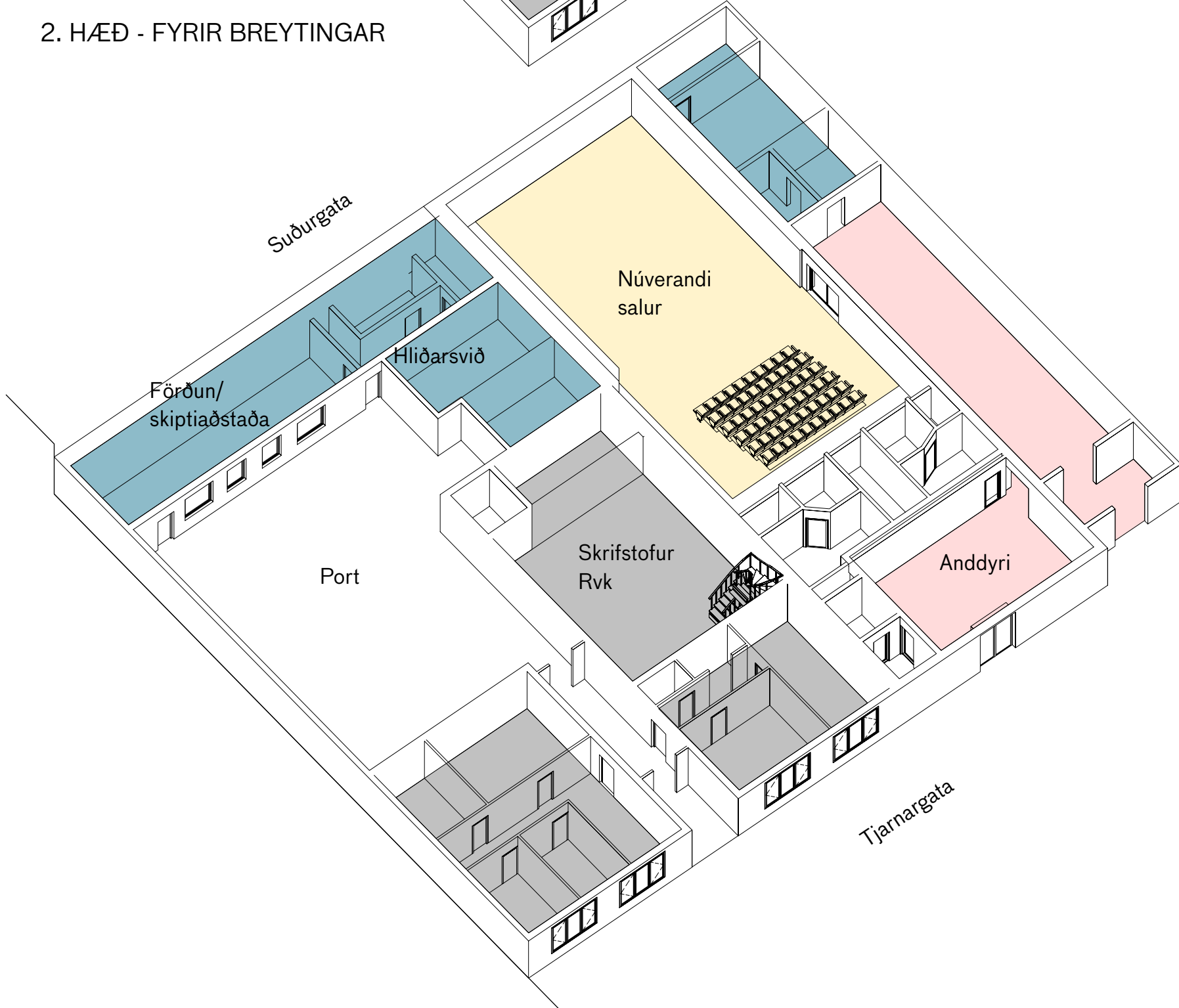
TJARNARBÍÓ
3. HÆÐ - EFTIR STÆKKUN



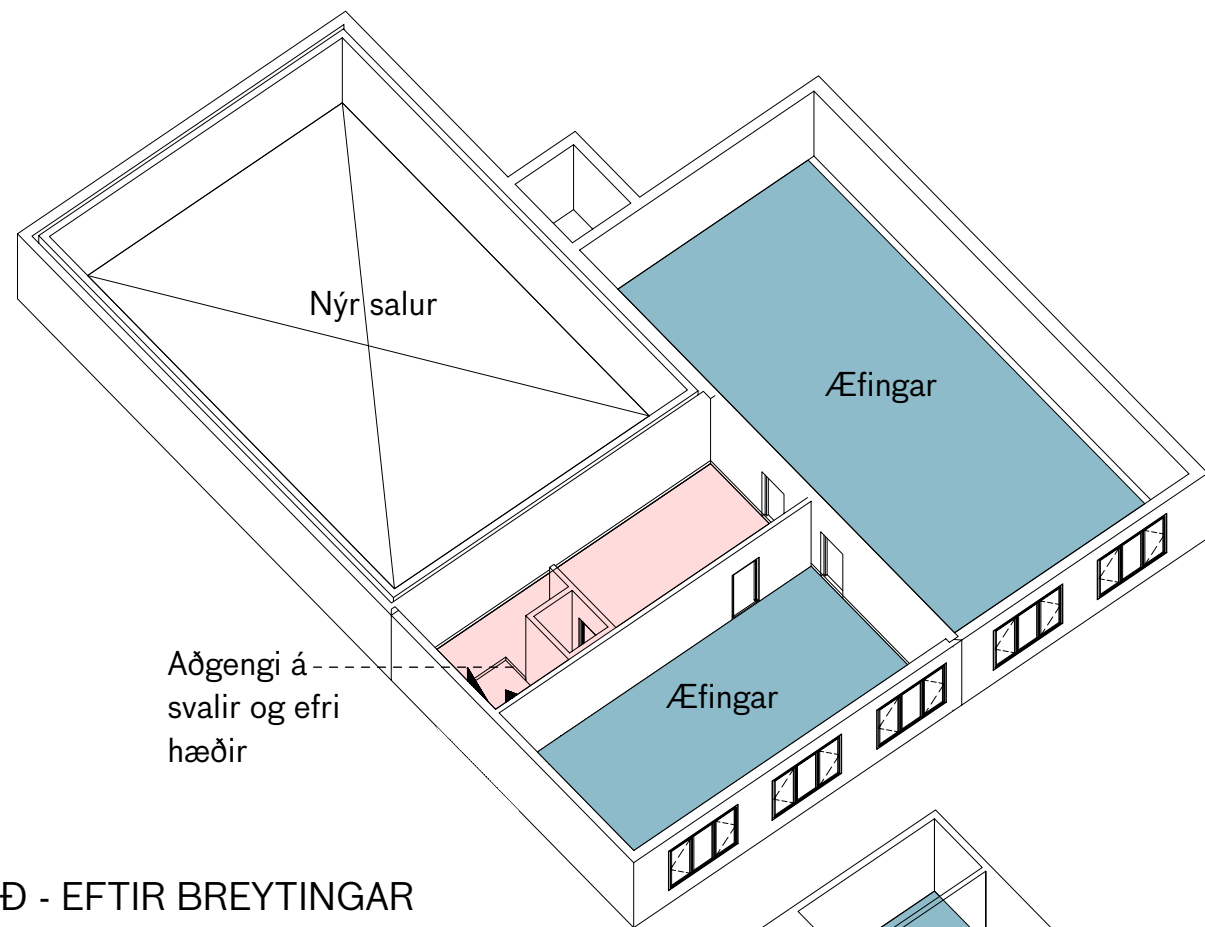
3. HÆÐ - FYRIR BREYTINGAR



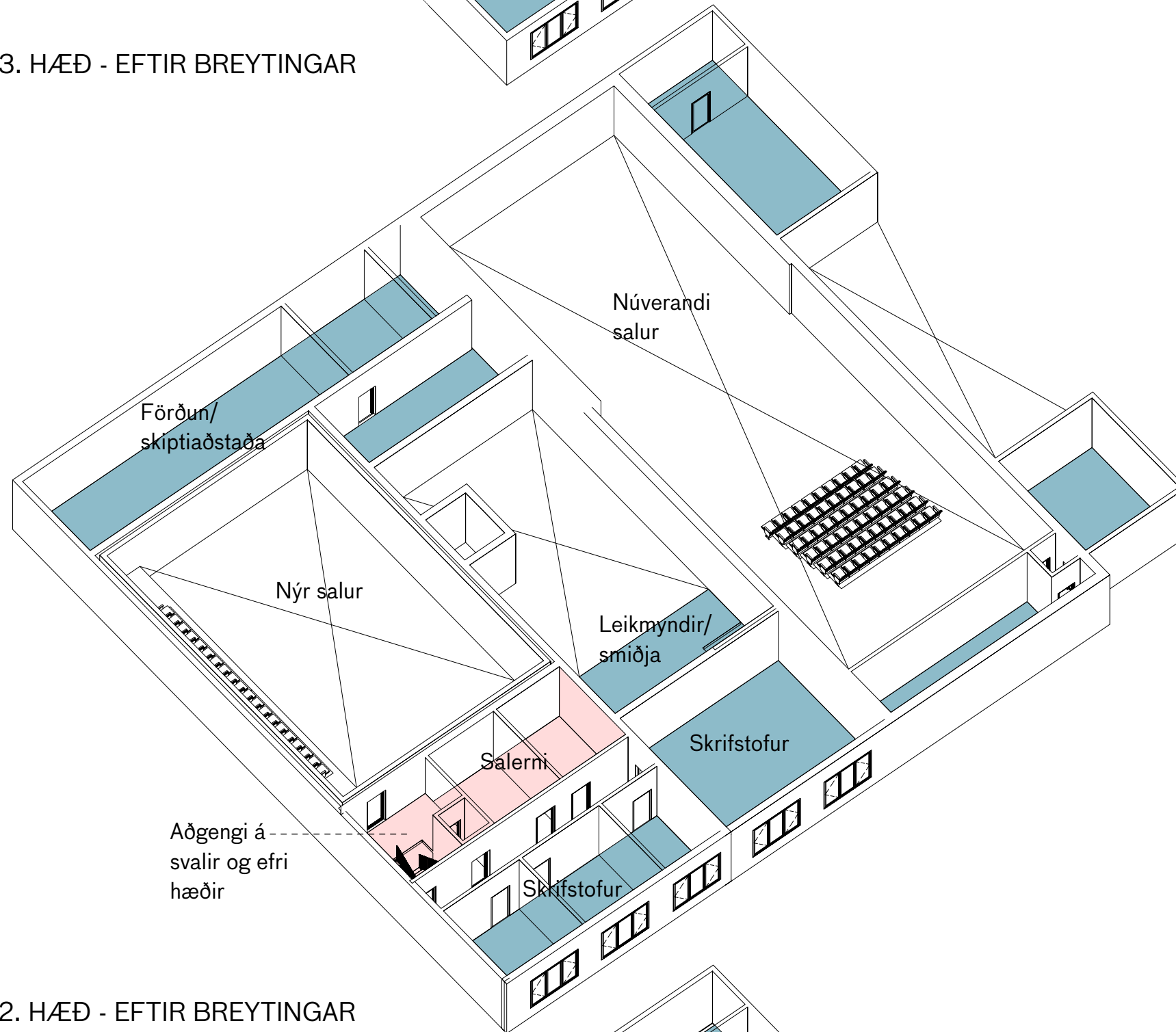
2. HÆÐ - FYRIR BREYTINGAR



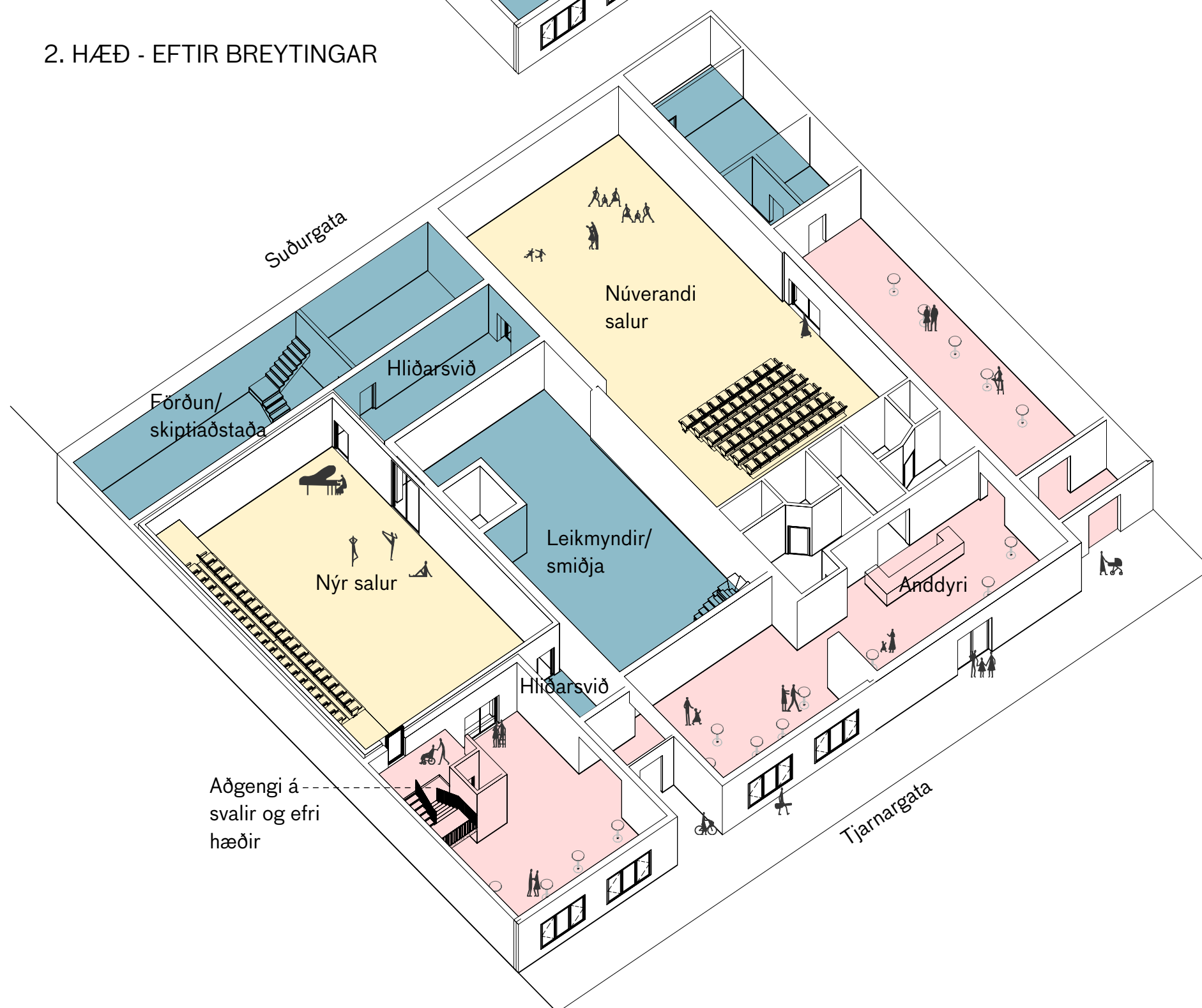
1. HÆÐ - FYRIR BREYTINGAR



3. HÆÐ - EFTIR BREYTINGAR



2. HÆÐ - EFTIR BREYTINGAR



1. HÆÐ - EFTIR BREYTINGAR

Tjarnarbíó
Punktur frá Jóhanni Friðrik Ágústssyni
Ljósahönnuður Þjóðleikhúsins

Þar sem ég hef nú unnið mikið í Tjarnarbíó finnst mér kominn sá tími núna að það þurfi eitthvað að fara að gerast í ljósamálum. Tækin sem Tjarnarbíó er með eru kominn fyrir löngu á tíma og þarf maður að vinna töluvert lengur til þess að þau séu til friðs. Hér koma nokkrir punktar frá mér sem mætti bæta, bæði fyrir þæginlegra vinnuumhverfi

- Öll hreyfiljós í lofti og fyrir ofan áhorfendur eru ónýtt
Það hefur verið mikil þróun í ledljósa heiminum í dag hreyfi ljósin í loftinu eru með fyrstu led tækjum sem voru gerð
Það þarf að fá að minnsta kosti 6 ný profile ljós (Spot) fyrir ofan sviðið
 - Wash ljós væri frábært að hafa hreyfanleg likaLedþar sem er í loftinu á að ná öllu sviðinu er oftast en ekki illa stilltur og þarf því að taka niður tröss til þess að stilla þá í hvert skipti sem það eru skiptingar á sviði það myndi flýta mikið fyrir ef þetta væri allt hreyfiljós. Væri þá hægt að hanna sýningarnar og stilla allt sem væri í loftinu í gegnum ljósaborð.
 - Led þar sem er í loftinu gæti þá farið í hliðar og væri þá hægt að taka út gömlu Þar kastarana og minka þannig rafmagnsnotkun og hita mindun sem er nátturulega eldhætta við þegar drapperingar eru alveg klest upp við ljósin. Svo ég tali nú ekki um að þá erum við komin með litablöndun í öll hliðarljós.
 - Ljósin sem eru í trössinu yfir áhorfendum eru líka komin á tíma 3 hreyfispot á það er nauðsýn til þess að við sjáum nú þessa fallegu leikara sem við erum að lýsa þessi 2 revo eins og þeir eru nú kallaðir eru háværir og forðast flestir ef ekki allir að nota þá
 - Föst led spot í front væri líka mikill kostur þau eru litabreytanlegt og þarf maður því lítið að gera til þess að skipta um stemningu
 - Annað tröss fyrir ofan áhorfendur
Þar sem trössið er nú þegar er það frekar flatur vikill á sviðið og lendir maður því meira og meira að lýsa á skallan á fólki sem situr fremst því þyrfti nýtt tröss sem væri framar og gæti maður þá verið með brattari front á svið. Hreyfiljós og föst led tæki væri æskilegt í það tröss líka
- Í samanburði við Kassann sem er mjög svipað svið erum við með
- 23 stk Robe ledbeam 150 sem er eru wash ljós yfir sviði. Komin á tíma og erum að skoða skipti
 - 11 stk Robe ledbeam 1000
 - 2 stk Robe dl4s sem eru komin á tíma og er verið að fara að skipta um í ný
 - 22 stk Source 4 led lustr (Föst led tæki með 7 lita blöndun)

Niðurstaðan er því að tjarnarbíó (tæknilega) er kominn lagt aftur úr og þar sem þetta er mikið notað leikhús finnst mér að þetta þurfi að laga. Ég tala nú ekki um þegar sýningar koma erlendis frá og hafa stuttan tíma í uppsetningu. Þegar ég tala um að ég vilji ledvæða Tjarnarbíó ég ekki að segja að það þurfi endilega að henda öllu og allt sé ónýtt þótt það megi henda miklu, það væri tildæmis hægt að nýta einhver ljós í special-a á gólfi já og eða það þarf að hengja eitthvað sértakt upp fyrir eitthvað ákveðið. Reynum nú að gera þetta vel og fallega svo fólki hlakki til að koma og vinna sýningarnar sýnar í þessum flotta sal

Tæki sem ég mæli með að yrðu keypt inn í salinn

20 stk. Robe ledbeam 350 <https://www.robe.cz/ledbeam-350> myndi fara á tröss yfir sal. Eða sambærilegt

8 stk <https://www.robe.cz/esprite> myndi fara á tröss yfir sal. Eða sambærileg

3-6 <https://www.robe.cz/forte> ef það myndi koma annað tröss yfir áhorfendum myndi ég setja 3 á hvert tröss. Eða sambærilegt

12 stk <https://www.etconnect.com/Products/Entertainment-Fixtures/Source-Four-LED-Series-3/Features.aspx> í staðinn fyrir peru ljósin í front og speciala þetta eru geggjuð tæki sem væru frábær inn í Tjarnarbíó. Eða sambærilegt.



Johann F. Áspíð