



Reykjavíkurborg
Heilbrigðiseftirlit Reykjavíkur

TÍMABUNDIÐ STARFSLEYFI

fyrir skotvöll í Álfsnesi.

Nafn leyfishafa: Skotveiðifélag Reykjavíkur og nágrennis

Heimilisfang: Pósthólf 8485

Póstnúmer: 128

Kennitala: 440687-1809

Útgáfudagur leyfis: 26. júlí 2022

Gildir: 31. október 2026

Starfsleyfi þetta er gefið út samkvæmt ákvæðum laga nr. 7/1998 um hollustuhætti og mengunarvarnir með síðari breytingum og laga nr. 93/1995 um matvæli þegar um matvæli er að ræða. Leyfishafi skal hlíta ákvæðum framangreindra laga, einnig laga nr. 6/2002 um tóbaksvarnir með síðari breytingum. Einnig ákvæðum annarra laga, reglugerða og starfsleyfisskilyrða sem um starfsemi kunna að gilda.

Leyfið er einnig gefið út með starfsleyfisskilyrðum heilbrigðisnefndar Reykjavíkur fyrir Skotveiðifélag Reykjavíkur og nágrennis, kt. 440687-1809, fyrir skotvöll í Álfsnesi og almennum starfsleyfisskilyrðum heilbrigðisnefndar Reykjavíkur fyrir mengandi starfsemi.

Fyrirhugaðar breytingar á húsnaði, framleiðslu eða rekstri skulu gerðar í samráði við Heilbrigðiseftirlit. Við flutning eða eigendaskipti fellur starfsleyfið úr gildi nema nýr rekstraraðili sæki um að leyfið færist yfir á hans nafn.

Framsal þessa leyfis er óheimilt. Skyld er að framvísa starfsleyfinu þegar opinber eftirlitsaðili óskar þess. Starfsleyfi þetta skal hanga uppi á áberandi stað.

Heimilt er að endurskoða starfsleyfi þegar þörf krefur. Leyfishafi skal greiða starfsleyfis- og eftirlitsgjöld samkvæmt gildandi gjaldskrá.

Reykjavík, 26. júlí 2022



Starfsleyfisskilyrði fyrir Skotveiðifélag Reykjavíkur og nágrennis, kt. 440687-1809, fyrir skotvöll í Álfsnesi

1. Gildissvið

- 1.1 Starfsleyfi þetta gildir fyrir starfsemi Skotveiðifélags Reykjavíkur og nágrennis, kt: 440687-1809 í Álfsnesi, hér eftir nefnt rekstraraðili. Starfsleyfið er gefið út í samræmi við lög nr. 7/1998 um hollustuhætti og mengunarvarnir, með síðari breytingum, reglugerð nr. 550/2018 um losun frá atvinnurekstri og mengunarvarnaeftirlit, með síðari breytingum og reglugerð nr. 724/2008 um hávaða. Til viðbótar við starfsleyfisskilyrði þessi ber að fylgja, eins og við á, ákvæðum almennta starfsleyfisskilyrða heilbrigðisnefndar Reykjavíkur fyrir mengandi starfsemi ásamt öðrum lögum og reglugerðum sem eiga við um starfsemina.
- 1.2 Starfsleyfið gildir frá 26. júlí 2022 til 31. október. 2026.
- 1.3 Starfsleyfið gildir fyrir rekstur skotvallar utandyra og allra mannvirkja er tengjast skotiðkun.
- 1.4 Starfsleyfið skal endurskoða ef mengun af völdum starfseminnar er meiri en búast mátti við þegar starfsleyfið var gefið út. Sömuleiðis skal endurskoða leyfið ef fram koma breytingar á viðkomandi reglugerðum, auknar kröfur um mengunarvarnir eða ef breytingar verða á bestu fánlegu tækni sem gera það kleift að draga umtalsvert úr umhverfisáhrifum án óhóflegs kostnaðar.
- 1.5 Verði veruleg breyting á rekstrinum sem gæti leitt til aukinnar mengunar ber rekstraraðila að sækja um starfsleyfi að nýju.
- 1.6 Fylgi rekstraraðili ekki ákvæðum starfsleyfis, laga og reglugerða um mengunarvarnir á starfsviði sínu eða fyrirmælum eftirlitsaðila um úrbætur getur eftirlitsaðili beitt ákvæðum XVII kafla laga nr. 7/1998 um hollustuhætti og mengunarvarnir, m.s.b. til að knýja á um úrbætur.
- 1.7 Opinbert eftirlit heilbrigðisnefndar Reykjavíkur með starfsleyfisskyldri starfsemi fer fram skv. gr. 57 í reglugerð nr. 550/2018 um losun frá atvinnurekstri og mengunarvarnaeftirlit.
- 1.8 Rekstraraðili ber ábyrgð á umhverfistjóni eða yfirvofandi hættu á slíku tjóni af völdum atvinnustarfsemi sinnar sbr. lög nr. 55/2012 um umhverfisábyrgð og skal koma í veg fyrir tjón eða bæta úr tjóni ef það hefur orðið og bera kostnað af ráðstöfunum sem af því leiðir.
- 1.9 Starfsleyfi skal vera sýnilegt með áberandi hætti á starfsstöðinni. Eintak af starfsleyfisskilyrðum skulu ávallt vera tiltækt á vinnustað og skal rekstraraðili bera ábyrgð á að efni þeirra sé kynnt viðkomandi starfsmönnum.

2. Notkun á blýi og leirdúfum

- 2.1 Notkun blýhagla er óheimil.
- 2.2 Óheimilt er að nota leirdúfur með tjörubindiefni og leitast skal við að nota leirdúfur með sem minnstu innihaldi af PAH (polycyclic aromatic hydrocarbons)



3. Hávaðavarnir

- 3.1 Rekstraraðila er skylt að gera allt sem í hans valdi stendur til að koma í veg fyrir heilsuspillandi hávaða og ónæði af völdum hávaða, t.d. með notkun hljóðisogsefna, svo sem hljóðmana, hljóðeinangrandi veggja, klefa eða annarra hljóðeinangrandi hindrana. Heilbrigðiseftirlit Reykjavíkur getur takmarkað opnunartíma eða gert ítarlegar kröfur um hávaðavarnir ef starfsemin veldur ónæði í umhverfinu umfram það sem eðlilegt má teljast.
- 3.2 Huga skal að skotstefnu þannig að hún beinist frá íbúðabyggð, til að minnka eins og kostur er ónæði af völdum hávaða.
- 3.3 Félagið skal skila til Heilbrigðiseftirlits Reykjavíkur raunhæfum tillögum að úrbótum til að minnka hávaðaónæði af starfseminni sem m.a. en ekki eingöngu geta tekið til notkunar á hljóðisogsefnum við skotvelli og breytta skotstefnu svo fljótt sem hægt er og eigi síðar en 31. október 2023. Eftir fönngum skal taka mið af skipulagsmálum, m.a. boðaðri vinnu við sérstaka breytingu á aðalskipulagi Reykjavíkur sem nær til Kjalarness, Álfsness og fleiri strjálbýlla svæða.

4. Opnunartími athafnasvæðis

- 4.1 Opnunartími skal takmarkaður til að draga úr áhrifum af völdum hávaða. Þannig skulu skotæfingar heimilar skv. eftirfarandi:
 - 4.1.1 Mánudaga og fimmtudaga frá kl. 10-21, þriðjudaga og miðvikudaga frá kl. 10-19 og laugardaga frá kl. 10-16.
 - 4.1.2 Heimilt er að halda skotkeppnir allt að fjórum sinnum á ári með rýmri skottíma eða frá kl. 10-19 á föstudögum, laugardögum og/eða sunnudögum, þó má mót ekki ná yfir fleiri en tvo daga samfelt. Einungis er heimilt að halda eitt slíkt mót í hverjum mánuði. Tilkynna skal um slíka viðburði til Heilbrigðiseftirlitsins og auglýsa á heimasíðu rekstraraðila með minnst 14 daga fyrirvara.
 - 4.1.3 Skotæfingar og skotkeppnir eru bannaðar á; aðfangadag eftir kl 12:00, jóladag, nýársdag, föstudaginn langa og páskadag.

5. Skráningar

- 5.1 Rekstraraðila ber að hafa eigið eftirlit með starfseminni og halda skrá um eftirfarandi þætti:
 - 5.1.1 Hvenær æfingar fara fram á vellinum.
 - 5.1.2 Fjölda leirdúfa sem notaðar eru og tegund þeirra.

Þessar skrár skulu vera aðgengilegar eftirlitsaðila.

6. Ýmislegt

- 6.1 Almenn hreinsun á svæðinu skal fara fram að minnsta kosti einu sinni á ári þar sem tóm skothylki, forhlöð, leirdúfurestar og annað sorp er hreinsað af svæðinu.
- 6.2 Brot gegn leyfilegum opnunartíma getur varðað starfsleyfissviptingu.
- 6.3 Við hvert skotsvæði/völl skal vera sorpílát fyrir tóm skothylki.



- 6.4 Leggja skal yfirborðslag úr jarðefni sem bindur vel þungmálma og er auðhreinsanlegt á ný og eldri skotæfingasvæði þar sem blý og aðrir þungmálmar úr skotum geta dreifst. Samráð skal haft við Heilbrigðiseftirlit Reykjavíkur með val á efni og þykkt yfirborðslags.
- 6.5 Heilbrigðiseftirlitið getur fyrirskipað að mæla skuli hversu langt þungmálamamengun frá haglaskotum hefur borist innan skotvalla og í skotgeira út frá þeim, í samræmi við áætlaða drægni haglanna. Fyrirskipi Heilbrigðiseftirlitið mælingar skal senda tillögu að því hver og hvernig framkvæma á sýnatöku og hvaða aðili sjái um mælingar á sýnunum til Heilbrigðiseftirlitsins til samþykktar. Miða skal við að mældur sé styrkur a.m.k. eftirfarandi þungmálama: antimón (Sb), arsen (As), kadmíum (Cd), kóbalt (Co), króm (Cr), kopar (Cu), blý (Pb), mólýbden (Mo), nikkell (Ni), tin (Sn), vanadíum (V), og sink (Zn). Senda skal niðurstöður mælinga til Heilbrigðiseftirlitsins strax og þær liggja fyrir. Heilbrigðiseftirlitið metur niðurstöðurnar og hvort og þá til hvaða ráðstafana skuli grípa m.a. út frá rg. nr. 1400/2020 um mengaðan jarðveg.

7. Starfsemi hætt

- 7.1 Flytji starfsemin eða leggist niður skal rekstraraðili hreinsa svæðið sem starfsemin hefur til umráða ásamt áhrifasvæði starfseminnar. Hreinsunin skal fara fram í samráði við Heilbrigðiseftirlit Reykjavíkur.
- 7.2 Hreinsun svæðisins, sem rekstraraðili hefur til umráða og áhrifasvæðis, eftir að starfsemi skv. þessu starfsleyfi hefur verið hætt telst ekki lokið fyrr en úttekt Heilbrigðiseftirlits Reykjavíkur hefur farið fram og Heilbrigðiseftirlit Reykjavíkur metið hreinsunina fullnægjandi.



Fylgiskjal 1

Greinargerð vegna auglýsingar á starfsleyfistillögu og útgáfu starfsleyfis fyrir

Skotveiðifélag Reykjavíkur og nágrennis

kt. 440687-1809

Álfsnesi Reykjavík

vegna skotvallar (skotæfingasvæðis) í Álfsnesi, Reykjavík.

1. Aðdragandi að auglýsingu starfsleyfistillögu

Heilbrigðiseftirlit Reykjavíkur móttók þann 17. febrúar 2022 umsókn Skotveiðifélags Reykjavíkur (Skotreyrn), kt. 440687-1809 um starfsleyfi fyrir skotvöll/skotæfingasvæði í Álfsnesi.

Sótt er um starfsleyfi að nýju en ákvörðun heilbrigðisnefndar Reykjavíkur um útgáfu fyrra starfsleyfis var felld úr gildi af Úrskurðarnefnd umhverfis- og auðlindamála haustið 2021. Móttaka umsóknar Skotreyrn var auglýst á heimasvæði Heilbrigðiseftirlits Reykjavíkur þann 18. febrúar 2022.

2. Umsögn skipulags- og byggingafulltrúa

Skv. 6. gr. reglugerðar nr. 550/2018 um losun frá atvinnurekstri og mengunarvarnareftirlit skal allur starfsleyfisskyldur atvinnurekstur vera í samræmi við gildandi deiliskipulag. Deiliskipulag þarf þó ekki að vera til staðar vegna atvinnurekstrar enda samrýmist starfsemin gildandi aðalskipulagi hvað varðar landnotkun og byggðapróun og sé í samræmi við samþykktu notkun fasteignar. Skal útgefandi starfsleyfis leita umsagnar viðkomandi skipulagsfulltrúa og byggingafulltrúa um þessa þætti.

Umsagnar skipulagsfulltrúa var leitað með tölvupósti dags, 1. mars. 2022. Umsögn skipulagsfulltrúa dags. 18. maí 2022 barst Heilbrigðiseftirliti Reykjavíkur (HER) 23.maí. Í umfjöllun um gildandi skipulagsákvæði kemur fram að Aðalskipulag Reykjavíkur 2040 (AR2040) var samþykkt í borgarstjórn Reykjavíkur 19. október 2021, og tók gildi með birtingu í stjórnartíðindum 18. janúar 2022. Skotsvæði Skotreyrn sé staðsett, eins og í eldra aðalskipulagi, í jaðri iðnaðarsvæðis (I2) og á opnu svæði OP28. Fram kemur að ekkert deiliskipulag sé í gildi fyrir svæðin. Í umsögninni segir ennfremur. „Með staðfestingu AR2040 tóku gildi eftirfarandi ákvæði sem gilda almennt um endurnýjun starfsleyfa á öllum landnotkunar svæðum (bls. 133):

20.4. Endurnýjun starfsleyfa innan einstakra landnotkunar svæða. Í aðalskipulagi þar sem sett er fram stefna til langrar framtíðar um breytta landnotkun, t.a.m. um enduruppbyggingu eldri atvinnusvæða, er mikilvægt að setja fram ákveðin viðmið og leikreglur um endurnýjun starfsleyfa hjá rekstraraðilum sem eru með starfsemi á viðkomandi svæðum. Það er einnig brýnt að endurskipulagning eldri atvinnusvæða verði markviss og mögulega unnin í áföngum og þannig tryggt að ekki skapist ótímabær þrýstingur á núverandi starfsemi að finna sér nýjan stað. Það getur oft verið óvissa um hvenær ráðist verður í gerð nýs deiliskipulags á slíkum breytingarsvæðum aðalskipulags og sömuleiðis geta orðið tafir á að uppbygging hefjist þó að deiliskipulagsgerð sé lokið. **Í ljósi þessa er gert ráð fyrir að almennt verði mögulegt að endurnýja starfsleyfi til einstakra rekstraraðila til skemmri tíma, enda gildistími starfsleyfis vel innan tímamarka gildandi skipulagstímabils og uppbygging samkvæmt framtíðar landnotkun ekki hafin innan viðkomandi svæðis eða í næsta nágrenni við viðkomandi rekstraraðila. Þetta á ekki við um starfsemi þar sem tilgreint er sérstaklega að hún eigi að vera víkjandi eða sérstök tímamörk eru sett um starfsemina í aðalskipulagi.**

Tilgangur þessa ákvæðis er að skapa forsendur til endurnýjunar leyfa til skemmri tíma fyrir starfsemi og rekstur sem er til staðar á viðkomandi svæði, þrátt fyrir að starfsemin fari ekki saman við framtíðarlandnotkun aðalskipulags. Eðlilegt sé að hafa slíkt svigrúm til staðar í aðalskipulagi sem gildir til



mjög langs tíma, því oft er óvissa um tímasetningu uppbyggingar og þróunar framtíðarsvæða. Ofangreint ákvæði skapar þannig forsendur til að endurnýja leyfi skotæfingasvæða til skemmri tíma, sbr. einnig skilgreiningu fyrir iðnaðarsvæði 12. Þar er jafnframt minnt á að framtíð skotæfingasvæðisins verði viðfangsefni í sérstakri breytingu á aðalskipulaginu sem nær til Kjalarness, Álfsness og fleiri strjálbýlla svæða. Hafin verður vinna við umrædda breytingu í sumar og er gert ráð fyrir að verklýsing hennar verði kynnt í sumar.

Jafnframt þessu hefur lega Sundabrautar skv. aðalskipulagi mögulega áhrif á framtíð skotæfingasvæðis og þarf að huga að því í fyrirhuguðu skipulags, hönnunar og umhverfismatsferli stofnbrautarinnar, en reikna má með að það hefjist á næstu misserum. Það undirstrikar enn frekar að endurnýjun starfsleyfis verði aðeins til skemmri tíma.“

Í umsögninni kemur jafnframt fram að Skotveiðifélagið hafi haft svæðið sem umræðir til tímabundinna afnota undanfarinn áratug og hafa íbúar svæðisins látið í ljós óánægju sína með hávaða o.fl. frá æfingasvæðinu árum saman. Í ljósi ábendinga sem borist hafa og óánægju sem ríkt hefur með núverandi staðsetningu svæðisins telur skipulagsfulltrúi nauðsynlegt að setja strangari skilyrði um starfsemina s.s opnunartíma og notkun á blýhöglum samhliða því að kanna til hlítar aðrar staðsetningar fyrir starfsemina á höfuðborgarsvæðinu með það að markmiði að finna varanlegri aðstöðu fyrir skotæfingar á höfuðborgarsvæðinu.

Niðurstaða skipulagsfulltrúa er eftirfarandi: „Í samræmi við ákvæði í Aðalskipulagi Reykjavíkur 2040 er heimilt að endurnýja starfsleyfi einstakra rekstraraðila, í þessu tilviki skotsvæðið á Álfsnesi, til skemmri tíma enda gildistími starfsleyfis skilgreindur vel innan tímamarka gildandi skipulagstímabils og uppbygging skv. framtíðar landnotkun ekki hafin innan viðkomandi svæðis eða í næsta nágrenni viðkomandi rekstraraðila. Lagt er til m.t.t. til ákvæða í AR2040 að heimila útgáfu á starfsleyfi til Skotreyrn til skemmri tíma á núverandi svæði á Álfsnesi og þá með ákveðnum starfsleyfisskilyrðum sem fjalla um þau atriði sem helst hafa verið gerðar athugasemdir við er varðar opnunartíma, umhverfisþætti og hljóðmengun. Skipulagsfulltrúi mun ekki tilgreina nánar hvernig í þessari umsögn en leggur áherslu á gott samráð við HER verði/þegar þess er óskað.“

3. Opinber auglýsing á starfsleyfistillögu

Skv. ákvæði 6. gr. reglugerðar nr. 550/2018 um losun frá atvinnurekstri og mengunarvarnareftirlit skal útgefandi starfsleyfis auglýsa opinberlega á vefsíðu sinni tillögu að starfsleyfi, þ.e. hvers efnis þær eru og hvar megi nálgast þær. Heimilt er að gera skriflegar athugasemdir við tillögu útgefanda starfsleyfis innan fjögurra vikna frá auglýsingu.

Unnin var tillaga að starfsleyfi í samræmi við ákvæði 6. gr. reglugerðar nr. 550/2018 um losun frá atvinnurekstri og mengunarvarnareftirlit. Í tillögunni var lagt til að um starfsemina gildi almenn starfsleyfisskilyrði heilbrigðisnefndar Reykjavíkur fyrir mengandi starfsemi og sértæk starfsleyfisskilyrði fyrir skotvöll Skotveiðifélags Reykjavíkur og nágrennis í Álfsnesi. Í tillögunni var lagt til að gildistími yrði til 31. október 2026 sem er vel innan tímamarka AR2040 í samræmi við umsögn skipulagsfulltrúa.

Í samræmi við ofangreint ákvað Heilbrigðiseftirlit Reykjavíkur í umboði heilbrigðisnefndar Reykjavíkur að auglýsa tillögu að starfsleyfi fyrir skotvöll Skotveiðifélags Reykjavíkur og nágrennis í Álfsnesi á heimasíðu Heilbrigðiseftirlitsins. Auglýsingin var birt þann 3. júní 2022 og var frestur til að gera athugasemdir auglýstur fjórar vikur frá birtingu auglýsingarinnar. Rann fresturinn út þann 1. júlí 2022.

4. Athugasemdir sem bárust á auglýsingatíma

Alls bárust 18 athugasemdir við tillögu að starfsleyfi. Ein athugasemdanna barst að loknum auglýsingatíma. Gerð er grein fyrir athugasemdunum hér að neðan (athugasemdir með skáletri til aðgreiningar) og svör HER við þeim. Athugasemdirnar eru birtar í tímaröð eftir því hvenær þær bárust HER.



Að höfðu samráði við lögfræðinga hjá Reykjavíkurborg sem veita HER lögfræðilega ráðgjöf hvað varðar persónuverndarsjónarmið eru athugasemdirnar birtar með nafni þess sem sendi inn eða skrifuðu undir en önnur persónugreinanleg gögn hafa verið fjarlægð vegna persónuverndarsjónarmiða.

Heilbrigðiseftirlit Reykjavíkur (HER) hefur það hlutverk samkvæmt lögum nr. 7/1998 um hollustuhætti og mengunarvarnir að veita starfsleyfi fyrir starfsleyfisskylda starfsemi sbr. viðauka IV við lög nr. 7/1998 og setja starfseminni ramma í starfsleyfisskilyrðum um hvað geti talist ásættanleg umhverfisáhrif (mengunarvarnir, umgengni o.fl.) út frá m.a. starfseminni og staðsetningu. Skipulagsyfirvöld móta skipulag og landnotkun í skipulagi sem ákvarðar á hvaða svæðum tiltekin starfsemi er heimil. HER metur í umsóknarferli hvort tiltekin starfsemi sé í samræmi við skipulag eða heimila notkun húsnæðis og leitar einnig, eftir atvikum, umsagnar skipulagsfulltrúa og byggingarfulltrúa um það sama, sbr. ákvæði þar um í 6. gr. reglugerðar nr. 550/2018 um losun frá atvinnurekstri og mengunarvarnaeftirlitlaga nr. 7/1998 um hollustuhætti og mengunarvarnir. HER er ekki heimilt að gefa út starfsleyfi nema fyrir liggja jákvæð umsögn, eftir atvikum, skipulagsfulltrúa eða byggingarfulltrúa.

Helstu umhverfisáhrif af starfsemi skotvalla eru hávaði, möguleg mengun vegna efna í skotum og höglum og umgengni á svæðunum. Hávaði frá starfseminni hefur í för með sér ónæði fyrir nágretta og útivistarfólk og notkun á blýhöglum hefur í för með sér mengunarhættu í umhverfinu. Það er hlutverk HER að setja starfseminni mörk í starfsleyfi til að lágmarka þessi umhverfisáhrif.

Starfsemi skotvallarins hefur áhrif á ólíka hagmunahópa. Annars vegar eru það skotveiði- og skotíþróttafólk sem nýtir aðstöðu til að stunda skotæfingar. Hins vegar eru íbúar og eigendur fasteigna við Kollafjörð og á Kjalarnesi og útivistarfólk sem m.a. vill njóta kyrrðar. Hagmunir og sjónarmið þessara hópa eru gjörólíkir og endurspeglast það í athugasemdunum. Við gerð starfsleyfisskilyrðanna var tekið tillit til sjónarmiða beggja að því leyti sem hægt var án þess að ganga um of á sjónarmið annars hvors hópsins og innan þess ramma sem lög og reglugerðir setja, m.a. reglugerð nr. 724/2008 um hávaða. Þannig er starfsemin heimil og þjónar það hagsmunum skotmanna en takmarkanir eru á opnunartíma og kemur það til móts við sjónarmið íbúa og útivistarfólks. Einnig er starfsemi óheimil föstudaga og sunnudag (undantekningar eru vegna skotmóta sbr. gr. 4.1.2 í starfsleyfisskilyrðum) og sérstaka frídaga og er það til að koma til móts við kröfur um næðisdaga.

Ein mestu og umdeildustu áhrif af starfseminni er ónæði vegna hávaða. Í athugasemdum við tillögu að starfsleyfi, bæði nú og árið 2021 hefur komið fram gagnrýni á aðferðafræði HER við mælingar á hávaða og m.a. verið bent á að niðurstöður mælinga sem fyrirtækið Trivium mun hafa framkvæmt að beiðni íbúa bendi að sögn íbúa til þess að hávaði frá starfseminni sé meiri en HER mælir. HER ber að starfa eftir gildandi lögum og reglugerðum á Íslandi og leiðbeiningum um mælingar á hávaða gefnum út af Umhverfistofnun (UST). Leiðbeiningar um framkvæmd hávaðamælinga vegna skotvalla er ekki að finna í reglugerð nr. 724/2008 eða leiðbeiningum UST um mælingar á hávaða né er að finna viðmið í rg. 724/2008 fyrir hávaða vegna starfsemi skotvalla né viðmið fyrir opin svæði eða landbúnaðarsvæði sem er skilgreind landnotkun í skipulagi á þeim svæðum sem helst verða fyrir áhrifum af starfseminni. HER bendir á að í brottfallinni reglugerð um hávaða nr. 933/1999 er að finna eftirfarandi ákvæði í 1. gr. í viðauka undir kafla um reglur um hávaða utanhúss: „Ef upp koma tilvik þar sem þessar reglur ná ekki yfir, skal velja viðurkennda hávaðareglu sem stuðst er við í slíkum tilvikum í einhverju hinna Norðurlandanna.“ Sambærilegt ákvæði er ekki að finna í gildandi reglugerð um hávaða nr. 724/2008. HER er ókunnugt um hvers vegna þetta ákvæði var fellt út en ætla verður að stjórnvöld hafi gert það af ástæðu. HER leitaði til UST um leiðbeiningar um hvaða mæliaðferð ætti að nota í þessu tilfalli. Í svari UST var mælt með því að notuð væri sænsk mæliaðferð þ.e. *Allmänna råd om buller från skjutbanor*. Ekki er vísað í þá aðferð í íslenskum lögum og reglugerðum og telur HER ekki stoð í íslensku regluverki fyrir því að fylgja ráðleggingum UST til að byggja á kröfur í starfsleyfi. HER telur, að höfðu samráði við lögfræðinga Umhverfis- og skipulagssviðs Reykjavíkurborgar, sem veita HER lögfræðilega ráðgjöf, að ekki sé hægt að byggja kröfur í starfsleyfi á mælingum framkvæmdum samkvæmt tilvísuðum sænskum leiðbeiningum þar sem ekki er vísað til þeirra í íslenskum lögum eða reglugerðum s.s. reglugerð um hávaða nr. 724/2008. Þrátt fyrir að UST hafi bent á þessa mæliaðferð í svari sínu kom sama sjónarmið fram í samtölum við UST, þ.e. að vafi léki á því að hægt væri að byggja kröfur í starfsleyfi á mælingum eða útreikningum samkvæmt sænsku leiðbeiningunum.

Sem fyrr segir hafa gagnrýnendur bent á að fyrirtækið Trivium hafi framkvæmt mælingar sem sýni hærri niðurstöður en mælingar HER. Skýrsla um umræddar mælingar fyrirtækisins Trivium hefur aldrei borist HER.



Í þeim gögnum sem borist hafa HER og vísa til mælinga Trivium ekki að finna upplýsingar um hvaða mæliaðferð var notuð né lýsingar á því hvernig mælingar fóru fram. HER hefur ekki forsendur til að leggja mat á umræddar mælingar og getur þar af leiðandi ekki borið þær saman við mælingar HER.

Þrátt fyrir að HER telji að ekki sé hægt að byggja kröfur í starfsleyfi á mælingum samkvæmt sænsku mæliaðferðinni *Allmänna råd om buller från skjutbanor* var engu að síður ákveðið að framkvæma mælingar eftir þessari mæliaðferð, til að koma til móts við beiðni íbúa um mælingar samkvæmt henni og til öflunar gagna og upplýsinga. Niðurstöður þessara mælinga eru í töflu 1 og viðmið samkvæmt aðferðinni í töflu 2.

Tafla 1: Samantekt hljóðmælinga sem fram fóru í lok júní og byrjun júlí 2022 samkvæmt aðferðinni *Allmänna råd om buller från skjutbanor*.

	LAI (meðaltal)	[db]	Mælistaður	Skotvöllur	Skotfæri (g)	Skotstefna	Dagsetning	Veður (vindstefna og styrkur)
Mæling 1	61		Móaberg	Skotvöllur 1	19	N	29.6.2020	S - logn
Mæling 2	58		Móaberg	Skotvöllur 2	19	N	29.6.2022	S - logn
Mæling 3	48		Móaberg	Skotvöllur 4	19	NA	29.6.2022	S – logn
Mæling 5	69		Móavík	Skotvöllur 1	28	Breytileg	29.6.2022	V - <2 m/s
Mæling 6	71		Móavík	Skotvöllur 2	28	Breytileg	29.6.2022	V - <2 m/s
Mæling 7	44		Móavík	Skotvöllur 4	28	Breytileg	29.6.2022	V – 2 m/s
Mæling 8	49		Móaberg	Skotvöllur 1	28	N	29.6.2022	V – 2-4 m/s
Mæling 9	48		Móaberg	Skotvöllur 4	28	NA	29.6.2022	V – 2-4 m/s
Mæling 10	48		Stekkur	Skotvöllur 1	28	N	29.6.2022	V – 2-4 m/s
Mæling 11	48		Stekkur	Skotvöllur 1	28	N	1.7.2022	V – 2-4 m/s
Mæling 12	Ekki hægt að greina skotvelli		Stekkur	Skotvöllur 4	28	NA	1.7.2022	V 2-4 m/s
Mæling 14	Ekki hægt að greina skothvelli		Naustanes	Skotvöllur 1	28	N	5.7.2022	
Mæling 15	Ekki hægt að greina skothvelli		Naustanes	Skotvöllur 4	28	NA	5.7.2022	
Mæling 16	55		Móavík	Skotvöllur 1	28	N	6.7.2022	Logn – logn
Mæling 17	46		Móavík	Skotvöllur 4	28	NA	6.7.2022	Logn – logn
Mæling 18	Erfitt að greina skothvelli		Hvammur	Skotvöllur 1	28	N	6.7.2022	
Mæling 19	Erfitt að greina skothvelli		Hvammur	Skotvöllur 4	28	NA	6.7.2022	

Tafla 2. Viðmiðunargildi fyrir hávaða frá skotvöllum í mæliaðferðinni *Allmänna råd om buller från skjutbanor*

Område	Helgfrí mánadag- fredag	Lördag, söndag och helgdag		Natt ²⁾
	Dag och kväll kl. 07–22 dBAI	Dag kl. 09–19 dBAI	Kväll kl. 19–22 dBAI	Natt mot vardag kl. 22–07 samt mot lör-, sön- och helgdag kl. 22–09 dBAI

**Bostäder för permanent
boende och fritidshus**

Nyanläggning eller väsentlig ombyggnad av bana	65–70	65–70	60–65	55–60
--	-------	-------	-------	-------



Niðurstöðurnar sýna að allar mælingar eru innan viðmiða í aðferðinni fyrir virka daga milli kl. 07 og 22 og helgar- og helgidaga milli klukkan 9 og 19 nema ein (við Móavík, skotvöllur 2). Einnig er ein innan viðmiðunarbils samkvæmt viðmiðum í þessari aðferð fyrir sömu tíma (Móavík, skotvöllur 1). Niðurstöður endurtekinnna mælinga við Móavík sýndu mun lægra hljóðstig og vel innan viðmiða. Ekki er ljóst hvers vegna munur milli mælinga er svona mikill. Mögulegt skýring er að við fyrri mælingarnar var skotstefnan breytileg en í N og NA í síðari mælingunni en ekki gafst tími til að skoða það betur áður en umsóknin var tekin til afgreiðslu. Rétt er að taka fram að í síðari mælingunni var ekki mælt vegna skota frá skotvelli 2 sem gaf hæstu niðurstöðuna í fyrri mælingunni. Skýli er á skotvelli 2 og er ljóst að þar má grípa til aðgerða til að minnka hávaðaónæði með því að klæða skýlið með hljóðisogandi efni. Við mat á niðurstöðunum er ljóst að hávaðaónæði er áberandi minnst frá skotvelli 4 en sá völlum snýr í aðra átt og þar með er skotstefnan önnur en af völlum 1-3. Niðurstöðurnar benda til þess að það væri árangursrík leið til að minnka hávaðaónæði frá starfsemi að breyta skotstefnu í samræmi við það sem niðurstöðurnar sýna.

Efni: Athugasemdir frá Íbúasamtökum Kjalarness á Starfsleyfisskýrði fyrir Skotveiðifélag Reykjavíkur og nágrennis, fyrir skotvöll í Álfsnesi.

*Íbúasamtökin vilja byrja á að segja að við erum **algjörlega á móti** því að það sé verið að koma þessu aftur af stað. Íbúar á svæðinu hafa barist fyrir því að þetta fari í burtu frá því að skotvellirnir komu fyrst í Álfsnesið og hér hefur ekkert breyst. Hávaðinn frá skotvöllum valda íbúum miklu ónæði og lækkar virði fasteigna á svæðinu.*

Að því sögðu höfum við eftirfarandi spurningar og athugasemdir

1 Gildissvið.

Borgarstjóri talaði um að það stæði til að gefa þeim tvö ár á meðan það væri verið að finna annað svæði. Þetta eru fjögur ár.

Svar HER: HER byggir tillögu sína um gildistíma m.a. á umsögn skipulagsfulltrúa, þar sem fram kemur að boðuð sé vinna við sérstaka breytingu á aðalskipulagi Reykjavíkur sem nær til Kjalarness, Álfsness og fleiri strjálbýlla svæða. Ljóst er að sú vinna mun taka tíma og tekur tillaga HER um gildistíma m.a. mið af þeim upplýsingum.

2. Notkun á blýi og leirdúfum .

Hvað með blýhöglin sem er búið að nota. Á að hreinsa það upp?

Svar HER: HER hefur ekki vitneskju um áform um hreinsun svæðisins að svo stöddu.

3. Hávaðavarnir

Hvað er eðlilegt ónæði að mati Heilbrigðiseftirlitsins? Það hlýtur að þurfa að skilgreina eðlilegt ónæði áður en leyfið er gefið svo hægt sé að vita hvenær það er óeðlilegt ónæði. Þetta verður að vera á hreinu svo það sé ekki sett á HER að byggja það á tilfinningu einstakra starfsmanna. Það eru ekki fagleg vinnubrögð. Í mati á eðlilegu ónæði frá skotsvæðum þá er eðlilegt að athuga hvernig þetta er gert í nágrennaríkjum

Á rekstraraðili að koma upp þessum hljóðvörnum áður en hann byrjar að skjóta?

Hver er skotstefnan ef hún er frá íbúabyggð? Á að snúa skotsvæðinu?

Svar HER: Eftirfarandi skilgreiningu á ónæði er að finna í reglugerð um hávaða nr. 724/2008: „Ónæði: Veruleg eða ítrekuð truflun eða áreiti af völdum hávaða sem sker sig úr því umhverfi sem um ræðir.“ Í skilgreiningunni er ekki að finna viðmið eða leiðir til að meta eða túlka ónæði. Til að hægt sé að leggja mat á eða staðfesta ónæði væri gagnlegt að skilgreina viðmið svo mat á ónæði byggji ekki á upplifun eða mati einstaklinga. Þessi viðmið þyrftu að hafa stoð í lögum og/eða reglugerð settum á grunni laga til að hægt sé að byggja á þeim. Allra best væri að viðmið vegna starfsemi skotvalla væri að finna í reglugerð um hávaða. HER setur ekki né breytir reglugerðum, það er hlutverk ráðuneyta og væri rétt af íbúasamtökunum að leita til Umhverfis- orku- og loftslagsráðuneytisins um að svo verði gert, það yrði til bóta fyrir alla aðila.

Hvað varðar nágrennalönd má benda á að ekki er óþekkt að skotæfingasvæði séu í eða við íbúðarbyggð og að opnunartími sé mun lengri en lagt er til í tillögu að starfsleyfi fyrir Skotreyrn, jafnvel til miðnætts.



Niðurstöður nýafstaðinna hljóðmælinga geta verið leiðbeinandi um hvaða aðgerðir koma að gagni við að minnka hávaða frá skotsvæðinu, t.d. sýna niðurstöðurnar að breyting á skotstefnu virðist skila árangri til að minnka hávaðaónæði.

4. Opnunartími athafnasvæðis

Við mótmælum öllum skotkeppnum.

Þetta er eitt mót á félag er það ekki? Það gerir mót á hvern mánuð allt sumarið. Þetta er algjörlega óásættanlegt atriði, eitt mót er of mikið.

Svar HER: Rétt er að samkvæmt tillögnum er Skotreynd heimilt að halda eitt mót á mánuði með rými opnunartíma en almennt er heimilt. Ekkert í tillögnum bannar fleiri mót ef þau eru haldin innan almenns opnunartíma starfseminnar.

Efni: svar íbúasamtaka Kjalarness við Greinargerð með umsókn um endurnýjun á starfsleyfi til rekstrar skotvallar SKOTREYNAR á Álfsnesi.

Íbúasamtök Kjalarness lýsa yfir algjörri andstöðu við skotsvæðið í Álfsnesi. Það er erfitt fyrir okkur að skilja að við séum enn í þessari stöðu varðandi þessa skotvelli. Fyrir okkur er þetta ekki svona flókið. Hagsmunir íbúa á svæðinu eiga að veða þyngra en hagsmunir skotveiðimanna Skotreyndar sem koma annars staðar frá til að æfa sína íþrótt. Það hlýtur að vera formsatriði að setja þetta í gegnum kerfið til að geta hafnað því og lokað þessu máli í eitt skipti fyrir öll. Skotreynarmenn eru þó farnir að auglýsa mót í Álfsnesi í ágúst sem gefur óþægilega til kynna að það sé nú þegar búið að lofa að troða þessu ofan í íbúa. Í greinargerðinni sem send var með umsókninni frá mönnum Skotreyndar kemur ýmislegt fram sem við viljum koma með athugasemdir á.

II. Um þörfina fyrir slíkt svæði

Það eru svæði til að tryggja að veiðimenn verði færar skyttur í Hafnarfirði og á Akranesi. Það að menn séu ekki tilbúnir að keyra í 15 mín lengur réttlætir ekki að hafa skotvelli í óþökk íbúa. Þeir keyra í 15 mín lengur og íbúar ofan í Kollafirði þurfa ekki að hafa áhyggjur af því að þeir séu búnir að fjárfesta aleigunni í húsum sem seljast ekki. Að íbúar séu ekki fastir með aleiguna sína á heimilum sem veita þeim ekki einu sinni þann frið sem heimili á að veita því það er óþolandi að vera heima þegar það kemur loksins fallegur sumardagur á Íslandi. Að húseigendur sem búa til móts við skotvellið hinum megin við fjörðin þurfi að búa við hávaða sem er yfir heilsumörkum. Þetta er ekki í lagi.

Íbúar á Kjalarnesi # Aleiga fólks # Heimili fólks. # Geðheilsa fólks IV. Um opnunartíma	Skotveiðimenn #Keyra í 15 mín í viðbót og fá allt sem þeir þurfa.
--	--

Mikilvægasti tími dagsins fyrir félagið er frá kl. 18:00 til 21:00 en það er einmitt líka sá tími sem er mikilvægastur hjá flestum fjölskyldum. Þetta er tíminn sem allir eru komnir heim og fólk reynir að slappa af og hlaða batterið fyrir næsta dag. Njóta með börnunum og allt það.

V. Kvartanir, umsagnir og reglur um hljóðvist

Í greinargerð skotveiðimanna segir

u. Fyrir liggur að ekkert íbúðarsvæði skv. skipulagi er nálægt umræddu skotsvæði. Það er mikilvæg staðreynd við umfjöllun málsins.

Þetta er furðuleg "staðreynd" og auðvitað bara bull. Hér eru menn augljóslega að leika sér með orðið nálægt og hengja sig á vankanta í deiluskipulagi. Vitað er að hér býr fólk og fólk sem hér býr vill ekki skotvellið svona nálægt sér. Það er mikilvæg staðreynd.

Í greinargerðinni segir líka að

. Minnt er á að enginn býr í nágrenni við svæðið. Þá eru einu kvartanirnar sem borist hafa vegna svæðisins vegna hávaða enda ekkert annað mögulegt ónæði af svæðinu. Félagið telur hins vegar að slík óánægja sé ekki almenn og ekki viðtæk. Slíkar athugasemdir geti ekki leitt til „verulegra“ skerðinga á opnunartíma eða að finna þurfi starfseminni nýtt svæði. Minnt er á að Reykjavíkurborg keypti sumarhús



sem var næst svæðinu og seldi það aftur með kvöð um að kaupanda væri kunnugt um starfsemi skotsvæðanna. Eigendur þess húss hafi sent inn kvartanir. Kvartanir frá þeim eru hins vegar að engu hafandi

Aftur er hér gefið til kynna að það búi ekki fólk ofan í Kollafirði eða undir Esjunni beint á móti skotsvæðinu. Á svæðinu þar sem íbúar verða fyrir ónæði er almenn óánægja, auðvitað. Fólk býr við óþolandi skothvelli allt sumarið. Og borgin keypti ekkert sumarhús, þetta vita Skotreynar menn vel. Borgin keypti Skriðu, þar er fjölskylda með lögheimili. Börnin þrjú munu fara með skólabílum í skólann í haust og ruslið er sótt heim á hlað eins og hjá öðrum heimilum í borginni. Að kalla heimili þeirra sumarhús er auðvitað bull. Við hliðina á Skriðu er Stekkur. Það hús stendur um 100 metrum frá Skriðu svo hávaðinn sem þau verða fyrir getur ekki verið mikið minni en lætin sem urðu til þess að borgin keypti Skriðu. Þar búa venjuleg hjón, fólk sem eins og flestir Íslendingar hafa sett ævisparnaðinn í heimilið sitt. Þau hafa látið vel í sér heyra með óánægju sína varðandi skotvelli í Álfsnesi. Fyrir neðan veginn í átt að skotsvæðinu eru svo bæirnir Enni, Sætún og Hvammur. Einnig er Móavík og Móaberg. Þetta eru eignir með fasteignamat upp á 500 milljónir. Ætli þessar eignir seljist á því verði með skotvelli að skjóta í áttina að sér allt sumarið. Þetta eru bara húsin sem eru beint á móti skotvöllunum. Ofan í Kollafirði er fjöldi húsa sem hefur þurft að þola þetta alltof lengi og þar eru líka allir orðnir þreyttir á þessu.

Varðandi mælingar á hávaða frá skotsvæðinu þá liggur fyrir að þær mælingar sem hafa verið gerðar eru ekki réttar. Samkvæmt því sem okkur er sagt eru mælingarnar sem hafa verið gerðar mælingar sem klippa af toppa. Það er ef það kemur hvellur þá er það ekki tekið með í mælingunum heldur er mældur einhversskonar meðalhávaði. Þetta er galið. Að mæla skothvelli með því að taka ekki hvellina með í mælingarnar. Þetta sýnir furðulegan vilja yfirvalda til að brjóta á réttindum íbúa. Umhverfisstofnun hefur gefið leiðbeiningar varðandi hvernig skuli mæla hávaðann frá skotæfingavæðum og það á auðvitað að fara eftir þeim.

Afstaða íbúasamtaka Kjalarness er skýr. Skotvelli eiga ekki að fá að opna í Álfsnesi. Hagsmunir íbúa eiga að vega þyngra en hagsmunir skotveiðifélaga. Það er hlutverk yfirvalda að tryggja að ekki sé traðkað á rétti fólks. Hér er komið nóg, hættum að traðka á réttindum íbúa í Kollafirði.

Svar HER: Hér eru íbúasamtökin að svara greinargerð Skotreyrn sem fylgdi umsókn um starfsleyfi en ekki eru um að ræða athugasemdir við tillögu að starfsleyfi. Krefst ekki sérstakra svara HER.

Athugasemdir Helgu Sigurðardóttur

Góðan daginn!

Les eftirfarandi: Heilbrigðiseftirlit Reykjavíkur hefur gefið skotfélagi rvk og nágrennis nýtt starfsleyfi til 2026 4 ár. Ég vil mótmæla þessu eindregið. Það er greinilegt að Heilbrigðiseftirlitið ber ekki hag borgaranna fyrir brjósti. Samkvæmt deiliskipulagi á Kjalarnes, beint á móti Álfsnesi, að vera svæði fyrir íbúana til þess að njóta útiveru í náttúrunni. Hér býr auk þess fólk. Hvernig getur það verið réttlætanlegt að við, sem búum hér, þurfum að hlusta á þessa skothvelli og það til klukkan níu á kvöldin? Börnin sofna við þetta.

Í firðinum er orðið vinsælt að sigla á kanót og fara út á litlum bátum og veiða. Með þessa skothvelli hangandi yfir sér! Er ekki neinn heilvita maður í Heilbrigðiseftirlitinu? Og hvernig gengur að tæma fjörðinn af blýinu sem búið er að fylla hann af?

Svar HER: Það er misskilningur að starfsleyfi hafi verið gefið út. Auglýst var tillaga að starfsleyfi og er svo litið á að hér sé um að ræða athugasemdir þá tillögu. Verið er að mótmæla starfseminni sem slíkri en ekki eru gerðar efnislegar athugasemdir við tillögu að starfsleyfi sem slíkri. Heilbrigðiseftirlit Reykjavíkur (HER) hefur það hlutverk samkvæmt lögum nr. 7/1998 um hollustuhætti og mengunarvarnir að veita starfsleyfi fyrir starfsleyfisskylda starfsemi sbr. viðauka IV við lög nr. 7/1998 og setja starfseminni ramma í starfsleyfisskilyrðum um hvað geti talist ásættanleg umhverfisáhrif (mengunarvarnir, umgengni o.fl.) út frá m.a. starfseminni og staðsetningu. Skipulagsyfyrirvöld móta skipulag og landnotkun í skipulagi sem ákvarðar á hvaða svæðum tiltekin starfsemi er heimil. Ítrekað er að samkvæmt aðalskipulag Reykjavíkur er



skilgreind landnotkun á svæðum gengt skotvellingum opið svæði, landbúnaðarsvæði og efnistöku- og efnislosunarsvæði.

Athugasemdir Önu Þórdísar Karlsdóttur og Kristbjörns Haraldssonar vegna tillögu að starfsleysi fyrir Skotfélag Reykjavíkur og nágrennis á Álfsnesi.

Í auglýsingu Heilbrigðiseftirlits Reykjavíkur, dags. 03.06.2022 segir að heimilt sé að senda athugasemdir og ábendingar við tillögu um veitingu á starfsleyfi fyrir Skotfélag Reykjavíkur og nágrennis á Álfsnesi. Af því tilefni vilja undirrituð, fasteignaeigendur og íbúar að Stekk, Kjalarnesi (162 Reykjavík), koma eftirfarandi athugasemdum á framfæri.

Við mótmælum harðlega að starfsleyfi fyrir skotsvæði Reykjavíkur verði veitt vegna eftirfarandi atriða:

1. Við undrumst yfir að skotsvæðin eigið að fá aftur leyfi vegna allra umsagnarvarðandi hávaðamengun frá þessari starfsemi á þessu svæði.

Svar HER: Ekki er tilgreint til hvaða umsagna er vísað og þar af leiðir að ekki hægt að taka afstöðu til þeirra.

2. Hávaðamengun er langt yfir heilsuverndamörkum og hefur Heilbrigðiseftirlit staðfest það.

Svar HER: Í gr. 7 í reglugerð um hávaða nr. 724/2008 er skilgreingin á Heilsuspillandi hávaða:

„Viðmið heilsuspillandi hávaða er 85 desíbil (A) L_{Aeq} (jafngildishljóðstig í 8 klst). Þegar heilsuspillandi áhrif hávaða eru metin, skal sérstaklega hafa í huga eftirfarandi atriði:

- styrk hávaðans mældan í desíbelum (A)
- Tónhæð hávaðans
- Hvort hávaðinn er stöðugur eða breytilegur
- Daglega tímalengd hávaðans
- Tíma sólarhrings er hávaðinn varir
- Heildartímabil, sem ætla má að hávaðinn vari (dagar/vikur)
- Að börn eru viðkvæmari fyrir hávaða en fullorðnir

Engar mælingar HER hafa náð viðmiði fyrir heilsuspillandi hávaða eða jafngildishljóðstig 85 desíbel í 8 klst.

Komið er til móts við atriði a til g með því að starfsemin er takmörkuð við 5 daga í viku (með undantekningum vegna mótahalds einu sinni í mánuði) og takmörkun opnunartíma t.d. er opnum fram á kvöld einungis heimil tvö kvöld í viku.

3. Mælingaraðferðin sem notuð hefur verið á Íslandi er ekki viðurkennd fyrir skotsvelli enda mælir hún ekki hávaðatoppa heldur meðaltalshávaða og þetta hefur Heilbrigðiseftirlit einnig staðfest.

Svar HER: Það er rétt og HER hefur ítrekað bent á að ekki eru viðmið fyrir skotvelli í íslensku regluverki. Óumdeilt er að það væri mjög gagnlegt ef leiðbeiningar um mælingar frá skotvöllum og viðmið fyrir þá starfsemi væri að væri að finna í reglugerð um hávaða. Reglugerð nr. 724/2008 er helsta vinnutæki HER varðandi hávaðamál. Breytingar á reglugerðinni er ekki á valdsviði HER, erindum um breytingar á reglugerðinni þarf að beina til Umhverfis- orku- og loftslagsráðuneytisins.

4. Heilbrigðiseftirlit hefur óskað eftir leiðbeiningu frá Umhverfisstofnun um mæliaðferð og hún mælir með sænskum mæliaðferðum en Heilbrigðiseftirlit ætla ekki fara eftir því og óskum við nánari útskýringar á því.

Svar HER: Í stuttu máli þá telur HER að ekki sé hægt að byggja kröfur í starfsleyfi á mæliaðferð sem ekki er vísað til í íslensku regluverki. Sjá nánar í umfjöllun um hávaða mál að ofan.

5. Það er til fordæmi fyrir sænsku aðferðinni þegar nýtt skotsvæði var búið til fyrir Hornafjörð. Áður en skotsvæði var opnað hefur verið gerð hljóðvistagreining og gerðar voru ráðstafanir til að það stæðist kröfur um hávaðavarnir. Hvers vegna ekki hér?

Svar HER: Rétt er að benda á að í umræddri hljóðvistargreiningu er sama vandamál við að etja og HER hefur staðið frammi fyrir varðandi skotsvæðin á Álfsnesi. Ekki eru viðmið fyrir skotsvæði í íslenskum lögum og reglugerðum. Í umræddri hljóðvistargreiningu er horft til sænskra og danskra viðmiða. HER framkvæmdi



hljóðmælingar samkvæmt sænsku aðferðinni í lok júní og byrjun júlí s.l. sbr. umfjöllun í inngangi þessa kafla. Niðurstöðurnar voru að allar mælingar utan einnar voru innan viðmiða samkvæmt aðferðinni. Endurteknar mælingar á sama stað gáfu niðurstöður innan viðmiða sbr. umfjöllun að ofan. Skotsvæðin í Álfsnesi voru í upphafi hugsuð sem skammtímalausn á meðan nýtt varanlegt svæði væri fundið. Nú er boðuð vinna við sérstaka breytingu á AR2040 þar sem m.a. framtíð skotsvæðanna er til umfjöllunar. Í skipulagsvinnu er lögboðið samráðsferli og er það tækifæri til að koma á framfæri athugasemdum við staðsetningu skotvallanna.

6. Síðasti eftirlitsskýrsla frá Heilbrigðiseftirliti sýnir að ábyrgðaaðilar þessarar starfsemi hafa ekki sýnt neina viðleitni til að fara eftir starfsleyfi í samband við hávaða- og blýmengun ásamt öðrum liðum starfsleyfisins (t.d. hreinsun svæðis, þungmálmamælingar og þessháttar). Við skilljum ekki hversvegna Heilbrigðiseftirlit ætla að leyfa þessa starfsemi áfram miðað við fyrri reynslu.

Svar HER: Ekki er um að ræða efnislegar athugasemdir við tillögu að starfsleyfi sem er hér til umfjöllunar.

7. Umsagnir fagaðila (verkfræðingar og hljóðvístafraðingar) hafa frá upphafi verið neikvæðar gagnvart þessari starfsemi á þessu svæði vegna þess að ómögulegt sé að einangra hávaða vegna fjalla og kletta og sjávar.

Svar HER: Ekki er tilgreint hvaða umsagnir er vísað til og því ekki hægt að taka afstöðu til þeirra.

8. Við sem búum á þessu áhrifasvæði skotsvæðisins búum í dreifbýli. Samkvæmd núverandi reglugerð um hávaða (nr. 0724-2008) segir hér: 4. gr. Mörk fyrir hávaða. Í viðauka, töflum I-III, eru tilgreind viðmiðunarmörk fyrir leyfilegan hávaða frá umferð ökutækja, flugumferð og hvers konar atvinnustarfsemi. Þar sem dvalarsvæði á lóð er skilgreint skal þess jafnframt gætt að hljóðstig sé undir 55 LAeq. Á kyrrlátu svæði skal hljóðstig í þéttbýli ekki fara yfir Lden 50 dB(A) og í dreifbýli ekki yfir Lden 40 dB(A).

Svar HER: Ekki verður séð af teikningum eða lóðarblöðum fyrir þá staði sem hljóðmælingar fóru fram að skilgreind séu dvalarsvæði á lóð.

Samkvæmt 3. mgr. 9. gr. reglugerðar nr. 1000/2005 um kortlagningu hávaða og aðgerðaráætlanir skal sveitarstjórn með hliðsjón af niðurstöðu hávaðakortlagningar afmarka kyrrlát svæði eins og það er skilgreint í reglugerð um hávaða innan sveitarfélagsins í þéttbýli og dreifbýli. Í reglugerð. um hávaða er kyrrlátt svæði skilgreint sem svæði ætlað til útivistar og er afmarkað í skipulagi, sbr. 3. mgr. 9. gr. reglugerðar um kortlagningu hávaða nr. 1000/2005. Kyrrlátt svæði hefur ekki verið afmarkað í skipulagi á umræddu svæði og því ekki hægt að horfa til hávaðamarka fyrir kyrrlátt svæði.

9. Við ætlum einnig minna á að ef sveitafélög breyta skipulagi til skaða fyrir íbúa er „Sveitastjórn ábyrg fyrir því tjóni sem einstaka aðila kunna að verða fyrir við breytinguna.“

<https://www.skipulag.is/media/pdfskjol/breyting%20a%20adalskipulagi.pdf>.

Svar HER: Ekki er um að ræða efnislegar athugasemdir við tillögu að starfsleyfi sem er hér til umfjöllunar. HER fer ekki með skipulagsvald í Reykjavík.

10. Við teljum að það þurfi að deiliskipuleggja svæði og einnig að fara í umhverfismat vegna þess að þetta íþróttasvæði er ekki hverfisvöllur heldur fyrir alla Reykjavík.

Svar HER: Ekki er um að ræða efnislegar athugasemdir við tillögu að starfsleyfi sem er hér til umfjöllunar. HER fer ekki með skipulagsvald í Reykjavík.

11. Frá því að starfsemi hætti hefur ekki verið hreinsaður mengaður jarðvegur sem á að gera samkvæmt fyrra starfsleyfi á kostnað leyfishafa. Afhverju er þetta ekki búíð?

Svar HER: Starfsleyfi var fellt úr gildi og starfsemi stöðvuð. Ekki barst tilkynning um að starfsemi væri hætt og ber umsókn um starfsleyfi vitni um að starfsemi er ekki hætt af hálfu Skotreyrn.

12. Við gerð síðasta starfsleyfis telur skipulagsstjóri þessa staðsetningu ekki ganga og veitti tveggja ára starfsleyfi með styttri opnunartíma á meðan annað svæði væri fundið. Aðstaða og staðsetning hefur ekki



breyst frá því í fyrra! Á hvaða forsendum er tillaga um að lengja opnunartíma til klukkan 21 og lengja starfsleyfistíma í 4 ár? Þetta er alfarið þvert á móti því sem kom fram í síðasta starfsleyfi og mótmælum við því harðlega!

Svar HER: Tillaga um lengri opnunartíma er vegna óskýrra reglna um og skort á viðmiðum um hávaða frá starfsemi. Meðan ekki eru skýrari viðmið um hávaða frá skotvöllum er vafasamt að takmarka starfsemi um of. HER telur að gætt sé hófs með því að takmarka kvöldopnun við tvo daga.

Tillaga að gildistíma byggir á nýrri umsögn skipulagsfulltrúa, þar sem m.a. er boðuð er vinna við sérstaka breytingu á aðalskipulagi Reykjavíkur er tekur til Kjalarness, Álfsnes og fleiri strjálbýlla svæða. Ljóst er að sú vinna mun taka töluverðan tíma. Kröfur í umsókn og athugasemdum við tillögu að starfsleyfi eru bæði um þrengri og rými opnunartíma. Leitast er við að koma til móts við þessi sjónarmið svo og sjónarmið íbúa og útivistarfólks um kyrrðarstundir í tillögu að starfsleyfi.

13. Ef það er erfitt að finna hentugt svæði, afhverju reyna félögin ekki á stór Reykjavíkursvæðinu að sameinast um eitt gott svæði, sem verður almennilega sett upp samkvæmt hljóðvistagreiningar og einangruð svo svæðin geta verið þar til friðs?

Svar HER: Ekki er um að ræða efnislegar athugasemdir við tillögu að starfsleyfi sem er hér til umfjöllunar. Skotfélögin eru best til þess fallin að svara fyrir samstarf sitt.

14. Við viljum einnig benda á að þar sem við eigum heima við hliðina á námuni að hér hefur undanfarna mánuði verið tekið meira efni og hreinsaðir gamlir efnishaugar upp og þetta svæði er nú enn þá meira opið fyrir hávaða!

Svar HER: Ekki er um að ræða efnislegar athugasemdir við tillögu að starfsleyfi sem er hér til umfjöllunar.

15. Hlutverk Heilbrigðiseftirlits? Er það ekki einnig til að gæta hagsmuna og heilsu íbúa?

Svar HER: Heilbrigðiseftirlit Reykjavíkur (HER) hefur það hlutverk að framfylgja lögum nr. 7/1998 um hollustuhætti og mengunarvarnir og reglugerða settum samkvæmt þeim, m.a. að veita starfsleyfi fyrir starfsleyfisskylda starfsemi sbr. viðauka IV við lög nr. 7/1998 og setja starfsemi ramma í starfsleyfisskilyrðum um hvað geti talist ásættanleg umhverfisáhrif (mengunarvarnir, umgengni o.fl.) út frá m.a. starfsemi og staðsetningu. Skipulagsyfirvöld móta skipulag og landnotkun í skipulagi sem ákvarðar á hvaða svæðum tiltekin starfsemi er heimil.

16. Hvers vegna er ekki haft samráð við íbúar og landeigendur á þessu áhrifasvæði skotvallanna?

Svar HER: Samráðsferli varðandi útgáfu á starfsleyfi er ákveðið í lögum og reglugerðum og felst í auglýsingu á tillögu að starfsleyfi í a.m.k. fjórar vikur. Á auglýsingatíma má hver sem vill senda inn ábendingar og athugasemdir við tillöguna. Ákvörðun um staðsetningu er skipulagsmál og er gert ráð samráðsferli í skipulagsferlinu en það er á ábyrgð skipulagsfulltrúa.

17. Við viljum einnig benda á að þetta snerti ekki bara íbúa svæðisins heldur líka útivistafólk og nátturuunendur sem njóta fegurðar og kyrrðar þessa svæðis.

Svar HER: HER er kunnugt um það. Starfsemi skotvallarins hefur áhrif á ólíka hagsmunahópa. Annars vegar eru það skotveiði- og skotíþróttafólk sem nýtir aðstöðu til að stunda skotæfingar. Hins vegar eru íbúar og eigendur fasteigna við Kollafjörð og á Kjalarnesi og útivistarfólk sem m.a. vill njóta kyrrðar. Hagmunir og sjónarmið þessara hópa eru gjörólíkir og endurspeglast það í athugasemdunum. Við gerð starfsleyfisskilyrðanna var tekið tillit til sjónarmiða beggja að því leyti sem hægt var án þess að ganga um of á sjónarmið annars hvors hópsins og innan þess ramma sem lög og reglugerðir setja, m.a. reglugerð nr. 724/2008 um hávaða. Þannig er starfsemi heimil og þjónar það hagsmunum skotmanna en takmarkanir eru á opnunartíma og kemur það til móts við sjónarmið íbúa og útivistarfólks. Einnig er starfsemi óheimil föstudaga og sunnudag (undantekningar eru vegna skotmóta sbr. gr. 4.1.2 í starfsleyfisskilyrðum) og sérstaka frídaga og er það til að koma til móts við kröfur um næðisdaga.

18. Við viljum minna á að þessi starfsemi hefur verið í óleyfi í öll þessi ár og það getur ekki skapað hefð fyrir áframhaldandi starfsemi.



Svar HER: Ekki er um að ræða efnislegar athugasemdir við tillögu að starfsleyfi sem er hér til umfjöllunar. Ekki er ljóst hvaða leyfi talið er að hafi vantað og því ekki hægt að taka afstöðu til fullyrðingarinnar.

19. Frá því að þessi starfsemi hætti er þetta eins og önnur veröld að þurfa ekki að hlusta á þessi stríðshljóð og sennilega hafa menn æft sig á öðrum svæðum sem eru nokkur hér í kring um Reykjavík. Við mótmælum því harðlega að þetta starfsleyfi verði veitt vegna þess að Heilbrigðiseftirlit hefur ekki staðið sýna pligt við eftirlitþessara starfsemi.

Svar HER: Ekki er um að ræða efnislegar athugasemdir við tillögu að starfsleyfi sem er hér til umfjöllunar. HER andmælir því að hafa ekki sinnt sínu hlutverki.

Efni: Athugasemdir vegna starfsleyfis fyrir skotsvæðið í Álfsnesi: Hreinn Hákonarson og Sigríður Pétursdóttir

Við undirrituð sem búum í Dýjahlíð (Smábýli 10) mótmælum harðlega að starfsleyfi verði veitt til skotæfinga í Álfsnesi.

Hljóðmengun frá þessari starfsemi er með öllu ólíðandi. Seinni part dags og fram á kvöld drynur í Esju fyrir ofan okkur (en við búum í Esjuhlíðum) og til hliðar nær Kollafirði.

Hvílíkur léttir eftir að svæðinu var lokað og hvílíkur hryllingur að heyra að opna eigi það hugsanlega á ný. Leitun er að þeim sem myndi kjósa að hafa þessa starfsemi í bakgarði sínum – myndu nefndarmenn vilja það?

Skothvinurinn rýrir lífsgæði á svæðinu og er umhverfisspillandi.

Þá má benda á að starfsemin bitnar á heilsu fólks. Þessar sífelldu drunur valda óþoli, þirringi og leiða.

Starfsemin er því heilsuskaðleg og er heilbrigðiseftirlitið sérstaklega beðið um að huga að því.

Einnig rýrir starfsemin verð á fasteignum – má benda á að Reykjavíkurborg neyddist til að kaupa Skriðu en þar var sérstaklega óbúandi vegna hljóðmengunar. Þau sem selja eignir verða að segja kost og löst á þeim – annað er ólöglegt. Það er ekki fýsilegur kostur að kaupa fasteign þegar seljandinn segir: „Já, bara svo þið vitið það, þá eru síðdegin og kvöldin ekki beint kyrrlát hér vegna skothríðarinnar í Álfsnesi.“

Heilbrigðiseftirlit Reykjavíkur er beðið að taka þetta til greina og leggjast gegn því að Skotveiðifélagi Reykjavíkur og nágrennis verði veitt starfsleyfi í Álfsnesi.

Svar HER: Ekki er um að ræða efnislegar athugasemdir við tillögu að starfsleyfi sem er hér til umfjöllunar. Staðsetning atvinnustarfsemi, þar með talið skotsvæða, er ákvörðuð í skipulagi. Í umsögn skipulagsfulltrúa er boðuð vinna við breytingu á aðalskipulagi Reykjavíkur er varðar Álfsnes, Kjalarnes og fleiri strjálbýl svæði sem m.a. gæti tekið til framtíðarsvæðis fyrir skotæfingasvæði. Í kynningar- og samráðsferli í þeirri vinnu gefst tækifæri til að setja fram athugasemdir við staðsetningu skotsvæðanna. Eins og áður hefur komið fram eru ekki viðmið fyrir skotvelli í reglugerð um hávaða.

Sem kunnugt er eru uppi mismunandi sjónarmið varðandi starfssemi skotvalla í Álfsnesi. Þar takast á sjónarmið mismunandi hagsmunahópa. Í tillögu að starfsleyfi er tekið tillit til þessara mismunandi sjónarmiða og ber tillaga að opnunartíma þess merki.

Athugasemdir Þóris Inga Friðrikssonar, gjaldkera Skotreyrn

Góðan dag

Ég geri athugasemdir við áætlaðan opnunartíma Skotreyrnar

Mér finnst alltof lítið að hafa bara opið 2 daga í viku kl. 21.00 almenn opnun byrjar alltaf kl 17.00 þó svo að starfsleyfið segi frá kl. 10.00 vegna þess að vaktmenn eru sjálfboðavinnu á skotsvæðinu eftir sína vinnu.

Einnig er skrytið að megi bara hafa 4 keppnir á ári - oftast er mótin á einum degi.

Miðvikudegi eða Laugardegi - Skotreyrn hefur bara haldið 4 mót sem eru 2 daga mót á síðustu 5 árum.

Svar HER: Sem kunnugt er eru uppi mismunandi sjónarmið varðandi starfssemi skotvalla í Álfsnesi. Þar takast á sjónarmið mismunandi hagsmunahópa. Í tillögu að starfsleyfi er tekið tillit til þessara mismunandi sjónarmiða og ber tillaga að opnunartíma þess merki. HER telur að ekki sé hægt miðað við núverandi



aðstæður, m.a. skort á leiðbeiningum og viðmiðum um hávaða frá skotvöllum í reglugerð um hávaða, að heimila rýmri opnunartíma nema gengið sé á rétt íbúa og útivistarfólks til hljóðlátara umhverfis. Það er misskilningur að einungis megi halda fjórar1 skotkeppnir á ári. Samkvæmt starfsleyfisskilyrðunum má halda fjórar keppnir á ári með rýmri opnunartíma eins og útlistað er í starfsleyfisskilyrðunum. Félagið þarf ekki sérstaka heimild til að halda skotkeppni á almennt heimilum opnunartíma skotæfingasvæðisins.

Athugasemdir Hrefnu Stefánsdóttur

Ég undirrituð mótmæli harðlega áformum um að opna aftur skotsvæðin á Álfsnesi.

Lokunin hefur bætt tilveru okkar Kjalarnesi meira en orð fá lýst. Að geta verið innan dyra eða utan dyra án ömurlegs skotgnýs eins á stríðshráðu landi eru sjálfsögð mannréttindi.

Ég ætla ekki að tíunda öll þau gögn sem liggja fyrir hjá ykkur varðandi mengun á lífríkinu og hávaðamengunar sem hlýst af skotsvæðunum. Það hefur margoft verið gert á óbyggjandi hátt.

Uppbygging á sér stað á Kjalarnesi eins og öðrum stöðum í borginni og má þar nefna:

- *Á Álfsnesi er nú einangrunarstöð fyrir dýr og nú eru sennilega mörg frá Úkraínu. Er skotgnýr það sem dýrin þurfa?*
- *Heimili fyrir fólk með fjölþættan vanda sem á erfitt með áreiti og hávaða er að byggjast á Kjalarnesi. Þar skiptir útivera og tenging við náttúruna miklu máli.*
- *Haraldur Þorleifsson frumkvöðull er að byggja hljóðstúdíó á Kjalarnesi.*

Er skotgnýr og mengun það sem borgin vill bjóða þessum aðilum?

Esju svæðið er ein stærsta og fjölsóttasta perla borgarinnar

Hugið um almannaheill, lífríki og horfið til framtíðar.

Opnun skotsvæðanna hefur áhrif á verðmæti eigna og áhuga fólks að sækja á Kjalarnesið.

Opnunin er einungis til góða fyrir háværan minnihluta.

Stöðvið starfsemina strax - sýnið kjark og þor í verki.

Svar HER: Ekki er um að ræða efnislegar athugasemdir við tillögu að starfsleyfi sem er hér til umfjöllunar. Staðsetning atvinnustarfsemi, skotæfingasvæða sem og annarra starfsemi sem nefnd er, er ákvörðuð í skipulagi. Í umsögn skipulagsfulltrúa er boðuð vinna við breytingu á aðalskipulagi Reykjavíkur er varðar Álfsnes, Kjalarnes og fleiri strjálbýl svæði sem m.a. gæti tekið til framtíðarsvæðis fyrir skotæfingasvæði. Í kynningar- og samráðsferli í þeirri vinnu gefst tækifæri til að setja fram athugasemdir við staðsetningu skotsvæðanna.

Matvælastofnun fer með málefni dýravelferðar. Engar athugasemdir hafa borist frá Matvælastofnun vegna tillögu að starfsleyfi.

Athugasemdir Rúnu Hauksdóttur Hvannberg

Til þess er málið varðar hjá Heilbrigðiseftirlit Reykjavíkur

Hér með er því harðlega móttmælt að Heilbrigðiseftirlit Reykjavíkur hefur gefið Skotfélagi rvk og nágrennis nýtt starfsleyfi á Álftanesi til 2026 eða í 4 ár.

Hér er verið að ganga þvert á tillögur - Umhverfisstofnunar -UST um Heilbrigðisreftirlit rvk eigi að nota nýja aðferð við að mæla hljóðmengun sú aðferð er sama aðferð og landeigendur notuðum og sýndi heilsuspillandi hávaða. Jafnframt var opnuartími lengdur frá 7 til 9 á kvöldin. Með þessarri ákvörðun er Heilbrigðiseftirlit Reykjavíkur að taka íþyngjandi ákvörðun og lætur Skotfélag Rvk og nágrennis njóta vafans varðandi heilsuspillandi hávaða auk þess að ívilna þeim með lengri opnunartíma. Með þessarri aðgerð er Heilbrigðiseftirlitið að minnka verðmæti lands á Kjalarnesi og sérstaklega úr landi Móa þar sem hávaðamengun er hvað mest. Þetta er aðför að stjórnarskrárvörðum réttindum okkar er snúa að eignarhaldi og verðmætum. Því getur skapast bótakrafa í kjölfarið þar sem fordæmi eru fyrir slíku vegna hljóðmengunar.

Vinsamlega staðfestið móttöku þessa erindis með málnúmeri



Svar HER: Það er misskilningur að starfsleyfi hafi verið gefið út. Auglýst var tillaga að starfsleyfi og er svo litið á að hér sé um að ræða athugasemdir þá tillögu.

HER leitaði til UST um leiðbeiningar um hvaða mæliaðferð ætti að nota í þessu tilfelli, sbr. Ítarlegri umfjöllun að ofan. Í svari UST var mælt með því að notuð væri sænsk mæliaðferð þ.e. *Allmänna råd om buller från skjutbanor*. HER telur því, að höfðu samráði við lögfræðinga Umhverfis- og skipulagssviðs Reykjavíkurborgar, sem veita HER lögfræðilega ráðgjöf, að ekki sé hægt að byggja kröfur í starfsleyfi á útreikningum eða mælingum framkvæmdum samkvæmt tilvísuðum sænskum leiðbeiningum þar sem ekki er vísað til þeirra í íslenskum lögum eða reglugerðum s.s. reglugerð um hávaða nr. 724/2008. Þrátt fyrir að UST hafi bent á þessa mæliaðferð í svari sínu kom sama sjónarmið fram í samtölum við UST, þ.e. að vafi léki á því að hægt væri að byggja kröfur í starfsleyfi á mælingum eða útreikningum samkvæmt sænsku leiðbeiningunum. HER lét engu að síður framkvæma mælingar samkvæmt sænsku aðferðinni og er umfjöllun um niðurstöður þeirra mælinga hér ofar í kaflanum.

HER getur ekki tjáð sig um mælingar sem íbúar létu framkvæma sem vísað er í þar sem HER hefur ekki skýrslu um þær mælingar undir höndum og hefur aldrei haft. Í gögnum sem borist hafa HER og vitnað er í mælingarnar er engin umfjöllun um aðferðafræði né lýsing á framkvæmdinni.

Sem kunnugt er eru uppi mismunandi sjónarmið varðandi starfssemi skotvalla í Álfsnesi. Þar takast á sjónarmið mismunandi hagsmunahópa. Í tillögu að starfsleyfi er tekið tillit til þessara mismunandi sjónarmiða og ber tillaga að opnunartíma þess merki. Benda má á að það vantar leiðbeinandi viðmið fyrir hávaða frá skotvöllum í reglugerð um hávaða.

Staðsetning atvinnustarfsemi, skotæfingasvæða sem og annarra starfsemi sem nefnd er, er ákvörðuð í skipulagi. Í umsögn skipulagsfulltrúa er boðuð vinna við breytingu á aðalskipulagi Reykjavíkur er varðar Álfsnes, Kjalarnes og fleiri strjálbýl svæði sem m.a. gæti tekið til framtíðarsvæðis fyrir skotæfingasvæði. Í kynningar- og samráðsferli í þeirri vinnu gefst tækifæri til að setja fram athugasemdir við staðsetningu skotsvæðanna.

Athugasemdir Hjálmars Ævarssonar

Sælir

Lýsi yfir miklum vonbrigðum með fyrirhugað starfsleyfi, þetta er fristundafélag og ætti að fá að vera opið öll kvöld til kl.21.00, einnig á laugardögum.

Ekki má gleyma að þessi skotfélög á Álfsnesi voru nauðungarflutt burt frá annars ágætis svæði í Leirdal, með loforðum um betra og endanlegra svæði á Álfsesi.

Svar HER: Sem kunnugt er eru uppi mismunandi sjónarmið varðandi starfssemi skotvalla í Álfsnesi. Þar takast á sjónarmið mismunandi hagsmunahópa. Í tillögu að starfsleyfi er tekið tillit til þessara mismunandi sjónarmiða og ber tillaga að opnunartíma þess merki. HER telur að ekki sé hægt miðað við núverandi aðstæður, m.a. skort á leiðbeiningum og viðmiðum um hávaða frá skotvöllum í reglugerð um hávaða, að heimila rýmri opnunartíma nema gengið sé á rétt íbúa og útivistarfólks til hljóðlátara umhverfis.

HER úthlutar ekki svæðum til fyrirtækja og félagasamtaka. Það gerir skipulagsyfirvöld og þarf að taka það upp á þeim vettvangi.

Athugasemdir Guðmundar Hermannssonar og Auðar R. Guðmundsdóttur

Til þess er málið varðar hjá Heilbrigðiseftirlit Reykjavíkur

Hér með er því harðlega móttmælt að Heilbrigðiseftirlit Reykjavíkur hefur gefið Skotfélagi rvk og nágrennis nýtt starfsleyfi á Álfsnesi til 2026 eða í 4 ár.

Hér er verið að ganga þvert á tillögur - Umhverfisstofnunar -UST um Heilbrigðiseftirlit rvk eigi að nota nýja aðferð við að mæla hljóðmengun sú aðferð er sama aðferð og landeigendur notuðum og sýndi heilsuspillandi hávaða. Jafnframt var opnuartími lengdur frá 7 til 9 á kvöldin. Með þessarri ákvörðun er Heilbrigðiseftirlit Reykjavíkur að taka íþyngjandi ákvörðun og lætur Skotfélag Rvk og nágrennis njóta vafans varðandi heilsuspillandi hávaða auk þess að ívilna þeim með lengri opnunartíma. Með þessarri aðgerð er Heilbrigðiseftirlitið að minnka verðmæti lands á Kjalarnesi og sérstaklega úr landi Móa þar sem hávaðamengun er hvað mest. Þetta er aðför að stjórnarskrárvörðum réttindum okkar er snúa að eignarhaldi og verðmætum. Því getur skapast bótakrafa í kjölfarið þar sem fordæmi eru fyrir slíku vegna hljóðmengunar.

Vinsamlega staðfestið móttöku þessa erindis með málnúmeri.



Svar HER: Það er misskilningur að starfsleyfi hafi verið gefið út. Auglýst var tillaga að starfsleyfi og er svo litið á að hér sé um að ræða athugasemdir þá tillögu.

HER leitaði til UST um leiðbeiningar um hvaða mæliaðferð ætti að nota í þessu tilfelli, sbr. Ítarlegri umfjöllun að ofan. Í svari UST var mælt með því að notuð væri sænsk mæliaðferð þ.e. *Allmänna råd om buller från skjutbanor*. HER telur því, að höfðu samráði við lögfræðinga Umhverfis- og skipulagssviðs Reykjavíkurborgar, sem veita HER lögfræðilega ráðgjöf, að ekki sé hægt að byggja kröfur í starfsleyfi á mælingum framkvæmdum samkvæmt tilvísuðum sænskum leiðbeiningum þar sem ekki er vísað til þeirra í íslenskum lögum eða reglugerðum s.s. reglugerð um hávaða nr. 724/2008. Þrátt fyrir að UST hafi bent á þessa mæliaðferð í svari sínu kom sama sjónarmið fram í samtölum við UST, þ.e. að vafi léki á því að hægt væri að byggja kröfur í starfsleyfi á mælingum eða útreikningum samkvæmt sænsku leiðbeiningunum. HER getur ekki tjáð sig um mælingar sem íbúar létu framkvæma sem vísað er í þar sem HER hefur ekki skýrslu um þær framkvæmdir undir höndum og hefur aldrei haft. Í gögnum sem borist hafa HER og vitnað er í mælingarnar er engin umfjöllun um aðferðafræði né lýsing á framkvæmdinni.

Sem kunnugt er eru uppi mismunandi sjónarmið varðandi starfssemi skotvalla í Álfsnesi. Þar takast á sjónarmið mismunandi hagsmunahópa. Í tillögu að starfsleyfi er tekið tillit til þessara mismunandi sjónarmiða og ber tillaga að opnunartíma þess merki. Benda má á að það vantar leiðbeinandi viðmið fyrir hávaða frá skotvöllum í reglugerð um hávaða.

Staðsetning atvinnustarfsemi, skotæfingasvæða sem og annarra starfsemi sem nefnd er, er ákvörðuð í skipulagi. Í umsögn skipulagsfulltrúa er boðuð vinna við breytingu á aðalskipulagi Reykjavíkur er varðar Álfsnes, Kjalarnes og fleiri strjálbýl svæði sem m.a. gæti tekið til framtíðarsvæðis fyrir skotæfingasvæði. Í kynningar- og samráðsferli í þeirri vinnu gefst tækifæri til að setja fram athugasemdir við staðsetningu skotsvæðanna.

Athugasemdir Helgu Rúnar Gústafsdóttur og Stefáns Arnar Haukssonar

Við undirrituð mótmælum harðlega áformum heilbrigðiseftirlits Reykjavíkur að opna aftur skotsvæðin á Álfsnesi.

Lokunin hefur bætt tilveru okkar Kjalarnesi meira en orð fá lýst. Að geta verið á eign sinni án ömurlegs skotgnýs eins á stríðhrjáðu landi eru sjálsögð mannréttindi.

Við ætlum ekki að tíunda öll þau gögn sem liggja fyrir hjá ykkur varðandi mengun á lífríkinu og hávaðamengunar sem hlýst af skotsvæðunum. Það hefur margoft verið gert á óbyggjandi hátt.

Reykjavíkurborg áformar uppbyggingu á Kjalarnesi fyrir fólk og fyrirtæki. Svæði framtíðar.

Nú hefur verið opnuð einangrunarstöð fyrir dýr sennilega eru mörg dýr frá Úrkraníu. Er skotgnýr það sem dýrin þurfa?

Heimili fyrir fólk með fjölþættan vanda sem á eftir með mikið áreiti og hávaða er að byggjast á Kjalarnesi.

Útivera og tenging við náttúrana skiptir miklu máli.

Haraldur Þorleifsson frumkvöðull er að byggja hljóðstúdíó á Kjalarnesi.

Er skotgnýr og mengun það sem borgin vill bjóða þessum aðilum?

Opnun skotsvæðanna hefur áhrif á verðmæti eigna og áhuga fólks að sækja á Kjalarnesið.

Opnunin er einungis jákvæð fyrir háværan minnihlutahóp.

Esjusvæðið er ein stærsta og fjölsóttasta perla borgarinnar.

Hugið um almannaheill, lífríki og horfið til framtíðar. Stöðvið starfsemina strax - sýnið kjark og þor í verki..

Svar HER: Ekki er um að ræða efnislegar athugasemdir við tillögu að starfsleyfi sem er hér til umfjöllunar. Staðsetning atvinnustarfsemi, skotæfingasvæða sem og annarra starfsemi sem nefnd er, er ákvörðuð í skipulagi. Í umsögn skipulagsfulltrúa er boðuð vinna við breytingu á aðalskipulagi Reykjavíkur er varðar Álfsnes, Kjalarnes og fleiri strjálbýl svæði sem m.a. gæti tekið til framtíðarsvæðis fyrir skotæfingasvæði. Í kynningar- og samráðsferli í þeirri vinnu gefst tækifæri til að setja fram athugasemdir við staðsetningu skotsvæðanna.

Matvælastofnun fer með málefni dýravelferðar. Engar athugasemdir hafa borist frá Matvælastofnun vegna tillögu að starfsleyfi.



Athugasemdir Ingibjargar Jónsdóttur

Sælir

Vill koma á framfæri óánægju með hversu þröngur opnunartíminn er í nýja leyfinu, vona svo að opnun verði sem fyrst

Svar HER: Sem kunnugt er eru uppi mismunandi sjónarmið varðandi starfssemi skotvalla í Álfsnesi. Þar takast á sjónarmið mismunandi hagsmunahópa. Í tillögu að starfsleyfi er tekið tillit til þessara mismunandi sjónarmiða og ber tillaga að opnunartíma þess merki. HER telur að ekki sé hægt miðað við núverandi aðstæður, m.a. skort á leiðbeiningum og viðmiðum um hávaða frá skotvöllum í reglugerð um hávaða, að heimila rýmri opnunartíma nema gengið sé á rétt íbúa og útivistarfólks til hljóðlátara umhverfis.

Athugasemdir Jóns G. Þórarinssonar

Góðan dag

Ég vil hér með senda inn kvörtun vegna fyrirhugaðs opnunartíma skotsvæðisins. Hann er alltof takmarkaður. Helst myndi maður vilja sjá opið alla daga til kl 21 á kvöldin til að manni kleift að stunda þetta sport af einhverri alvöru.

Ég persónulega vinn flesta daga til 18 eða 19 sem skilur ekki eftir mikið svigrúm til æfinga miðað við fyrirhugaðan opnunartíma. Einnig þarf að taka tillit til þeirrar miklu umferðarteppu sem er í gegnum Mosfellsbæ seinni partinn þessi misserin.

Svar HER: Sem kunnugt er eru uppi mismunandi sjónarmið varðandi starfssemi skotvalla í Álfsnesi. Þar takast á sjónarmið mismunandi hagsmunahópa. Í tillögu að starfsleyfi er tekið tillit til þessara mismunandi sjónarmiða og ber tillaga að opnunartíma þess merki. HER telur að ekki sé hægt miðað við núverandi aðstæður, m.a. skort á leiðbeiningum og viðmiðum um hávaða frá skotvöllum í reglugerð um hávaða, að heimila rýmri opnunartíma nema gengið sé á rétt íbúa og útivistarfólks til hljóðlátara umhverfis.

Athugasemdir Berglindar Sunnu Stefánsdóttur

Til þeirra er málið varðar,

ég sit hérna og velti vöngum einlægnlega um hvað ég geti sagt. Mér finnst ég búin að skrifa svo marga tölvupósta, týna svo mörg skothylki í fjörunni, eiga hund sem varla gat verið þar því hann var svo skelkaður yfir látunun, halda yfir eyrun klukkustundum saman þegar ég var grátandi í einangrun eftir að hafa flogið heim í jarðarför móðursystir minnar og þurfti að hlusta á hávaða skothvelli flest alla daga og langt yfir þann tíma sem svæðið hefur leyfi til.

Það var nóg til að æra óstöðugan.

Mér þykir þið einfaldlega vera að slá mig og okkur utan undir að vera að setja þessa bull hringekju aftur af stað.

Blýmengun, hávaðamengun, reglur um bæði virtar að vettugi, nálægt byggð og útivistarsvæði, fuglalífi, skert lífsgæði okkar og verðgildi okkar fjölskyldu eignar og griðarstaðs.

Þið vitið þetta allt og ég skora á ykkur að meðhöndla málið af fagmennsku.

Eina sem þið vitið væntanlega ekki er að faðir minn er með early onset alzheimer. Móavíkin okkar á að vera sá staður sem hann og mamma geta farið á þessu erfiðu árum. Úrvinda móðir mín og ringlaður faðir. Þau hafa lagt svo mikla ást og pening í að laga húsið og planta trjám fyrir skjól til að geta notið sín þarna. Þess í stað eyðir mamma mín enn einu kvöldinu í að skrifa ykkur póst til að mótmæla því sem sannað hefur verið að ekki sé í lagi.

Áhugasvæði skotfelagsfólks sem hefur gefið skit í mengunareglur í áraraðir og hér er enn og aftur verið að taka þau fram yfir okkur.

Ég ætlaði ekki að skrifa neitt persónulegt en ég hef reynt hitt - staðreyndir og formlegheit og hér er ég enn.

Að missa trúna á kerfið og leið að þetta sé að hafa áhrif á fjölskylduna mína.

Við erum ekki að standa í þessum samskiptum við ykkur ef þetta væri ekki raunveruleg skerðing á okkar lífsgæðum. Enginn er að fá kikk út úr því að eyða kvöldstundum í þetta, að reyna að gera einhverjum lífið erfitt. Þetta er bara óboðlegt.



Ég skil ykkur eftir með það og bið ykkur um að huga að hverslags heilbrigði þið stuðlið að.

Svar HER: Ekki er um að ræða efnislegar athugasemdir við tillögu að starfsleyfi sem er hér til umfjöllunar. Heilbrigðiseftirlit Reykjavíkur (HER) hefur það hlutverk að framfylgja lögum nr. 7/1998 um hollustuhætti og mengunarvarnir og reglugerða settum samkvæmt þeim, m.a. að veita starfsleyfi fyrir starfsleyfisskylda starfsemi sbr. viðauka IV við lög nr. 7/1998 og setja starfseminni ramma í starfsleyfisskilyrðum um hvað geti talist ásættanleg umhverfisáhrif (mengunarvarnir, umgengni o.fl.) út frá m.a. starfseminni og staðsetningu. Skipulagsyfirlögd móta skipulag og landnotkun í skipulagi sem ákvarðar á hvaða svæðum tiltekin starfsemi er heimil. Staðsetning atvinnustarfsemi, skotæfingasvæða sem og annarra starfsemi sem nefnd er, er ákvörðuð í skipulagi. Í umsögn skipulagsfulltrúa er boðuð vinna við breytingu á aðalskipulagi Reykjavíkur er varðar Álfsnes, Kjalarnes og fleiri strjálbýl svæði sem m.a. gæti tekið til framtíðarsvæðis fyrir skotæfingasvæði. Í kynningar- og samráðsferli í þeirri vinnu gefst tækifæri til að setja fram athugasemdir við staðsetningu skotsvæðanna.

Athugasemdir Guðmundar Lárussonar – í tveimur hlutum

Mótmæli nýju starfsleyfi Skotreyn á Álfsnesi

Sumarhús í landi Móa og Móavík nýta sameiginlega tengingu vegar og veitna og standa í þyrpingu og eru bæði skráð í þjóðskrá sem sumarhús og fellur þar af leiðandi undir frístundabyggð og ætti hávaðamörk þar af leiðandi að vera 35db.

Óheimilt er að hleypa af skoti á landi nær fuglabjörgum en 200m samkvæmt lögum. Fuglabjarg við Djúpuvík er 130m frá skotsvæði Skotreyn og voru 80 vörp þar eftir síðustu mælingum 2016.

Það er óskiljanlegt að Björn Axelsson skipulagsfulltrúi og vinir hans hjá skotfélögunum hafi getað komist upp með að brjóta flest öll lög hvað varðar skipulagsmál og reglugerðir um starfsleyfi og að þið ætlið að opna þetta svæði aftur með ekkert tillit til borgarbúa og náttúru. Að þið ætlið einnig að lengja opnunartímann er gjörsamlega galið, það eru ansi slæmar fréttir fyrir þá reiðmenn sem búa á svæðinu sem eru búnir að bíða lengi eftir stækkun Vesturlandsvegur og undirgöng sem er í byggingu fyrir reiðleiðir meðfram Esjunni. Margar kvartanir hafa verið sendar til HER síðustu 14 ár frá reiðfólki í nágrenni við Esjuna báðu megin við Vesturlandsveginn sem hafa miklar áhyggjur af alvarlegum slysum þegar hestar þeirra fælast vegna skothávaða sem bergmálar meðfram Esjunni. Það er alvarlegt mál þegar borgarstarfsmaður - Skipulagsfulltrúi Reykjavíkurborgar hefur það vald að geta sett niður mengandi starfsemi ólöglega (er það ástæðan af hverju þeir eru ekki með starfsleyfi í dag) sem er búin að menga náttúru af blýi og reka fólk frá húsakynnum sínum vegna hljóðmengunar og Heilbrigðiseftirlit Reykjavíkurborgar reynir allt sem þau geta til að matreiða réttar niðurstöður til að þjóna honum. Það er mjög alvarlegt fyrir alla borgarbúa að búa við Heilbrigðiseftirlit sem vinnur ekki hlutlaust.

Mótmæli Starfsleyfis Skotreyn á Álfsnesi

Einnig er mikilvægt að það komi fram hér að mælingar sem fóru fram 29 júní 2022 er með öllu ómarktækar. Má þar nefna að hljóðmaður á vegum HER staðfesta að skotið yrði 28gr hleðslu og að maður á vegum HER væri að sjá til þess að svo væri. Það breyttist síðan snögglega eftir fyrstu mælingu þegar íbúi í Kollafirði ákvað að ganga í skugga um að það væri rétt, þá allt í einu var gerð hlé á hljóðmælingum og mér var tjáð að einhver misskilningur hafi verið og að skotið væri með 19gr skotum, og enginn 28gr skot voru á svæðinu og þyrfti að fara niður í bæ og kaupa skot. Beðist var afsökunar og sagt að sá sem var að ganga úr skugga um að allt fari löglega fram vissi ekki mikið um byssur. Og gera þyrfti hljóðmælingu upp á nýtt. Síðan var augljóst af skothvellunum að dæma að annað hvert skot var skotið í allt aðra átt og sýndu hljóðmælir HER mun upp ás10 til 15+db það er svo sannarlega gegn þessari mæliaðferð þar sem reglur segja að á meðan mælingu stendur verður að skjóta í sömu átt, og voru vitni að skotmaður á vegum Skotreyn var að skiptast um að skjóta í sitthvora áttina. Einnig var augljóst að hljóðmaður var ekki hrifin af því að taka mælingu við sumarbústaði beint á móti skotsvæðunum og hefði það aldrei verið gert ef ekki væri fyrir íbúa sem gerðu þá kröfu. Eru við íbúar að ráðfæra okkur við lögmann hvernig við eigum að bregðast við þessum ómarktæku mælingum sem eingöngu hafa og eru greinilega gerðar í þeim eina tilgangi að matreiða falskmælingar fyrir Skipulagsfulltrúa eins og öll hin síðustu 14 ár. Einnig var Skotfélag Reykjavíkur að skjóta án starfsleyfis á riffla braut sinni á Álfsnesi 30 júní, tóku íbúar Móavík og Móabergs greinilega eftir hávaðanum og létu mig vita og þegar ég kem í land Móa þá glumdi hávaðinn um fjörðinn. Og augljóst að skotið var frá riffilbraut



Skotfélags Reykjavíkur var það tilkynnt til HER og lögreglu. Bíðum við spennt eftir hvernig HER mun bregðast við þessum alvarlegu broti.

Svör HER: Ekki er um að ræða efnislegar athugasemdir við tillögu að starfsleyfi sem er hér til umfjöllunar. Í skipulagslögum nr. 123/2010 kemur fram að skilgreina skal landnotkun í skipulagi, þ.e. ráðstöfun lands til mismunandi nota, svo sem undir íbúðir, frístundahús, iðnað, verslun, útivist og landbúnað, sbr. skilgreiningar í 2. gr. Jafnframt kemur fram í 12. gr. sömu laga að í skipulagsáætlunum sé mörkuð stefna um landnotkun og byggðapróun. Þar séu sett fram stefnumið um einstaka þætti varðandi íbúðarbyggð, frístundabyggð, atvinnusvæði, náttúruvernd, vatnsvernd, samgöngur, landslag, náttúruvá o.fl. í samræmi við markmið laganna. Ekki er um að ræða skipulagða og samþykka frístundabyggð í landi Móa og Móaavíkur, skilgreind landnotkun þar samkvæmt AR2040 er landbúnaðarsvæði. Fullyrðing um að fuglabjarg sé við Djúpuvík er örökstudd og ekki vísað til heimilda né vísað til heimilda um fuglatalningar árið 2016 og því ekki hægt að taka afstöðu til fullyrðinga í annarri málsgrein. Dylgjum um hljóðmælingar HER er vísað á bug.

Athugasemdir Ragnars Gunnlaugssonar

Daginn,

Ég var að skoða tillögu starfsleyfi fyrir Skotveiðifélag Reykjavíkur og nágrennis og vill leggja fram athugasemd við opnunartímann á **Þriðjudögum og miðvikudögum sem er 10-19.**

Ef þetta verður endanleg niðurstaða þá er þetta nánast ígildi þess að svæðið sé lokað þessa daga. Þessi tími er of knappur til þess að opna svæðið eftir hefðbundinn vinnudag og fyrir félagsmenn að komast þangað upp eftir í þeirri umferð sem er seinnipart dags til þess að stunda æfingar.

Þeir sem sjá um rekstur svæðisins og hinn hefðbundni félagsmaður er að ljúka störfum á milli 16-17 á daginn. Þá er ca. 20-50 mínútna keyrsla eftir upp á Álfsnes eftir því hvar viðkomandi býr. Það er því lítil tími eftir til þess að stunda æfingar ef svæðið er í raun bara opið ca. 1-2 tíma þessa daga.

Nauðsynlegt er að opnunartími sé til 21 þá virku daga sem svæðið á að vera opið.

Svar HER: Sem kunnugt er eru uppi mismunandi sjónarmið varðandi starfssemi skotvalla í Álfsnesi. Þar takast á sjónarmið mismunandi hagsmunahópa. Í tillögu að starfsleyfi er tekið tillit til þessara mismunandi sjónarmiða og ber tillaga að opnunartíma þess merki. HER telur að ekki sé hægt miðað við núverandi aðstæður, m.a. skort á leiðbeiningum og viðmiðum um hávaða frá skotvöllum í reglugerð um hávaða, að heimila rýmri opnunartíma nema gengið sé á rétt íbúa og útivistarfólks til hljóðlátara umhverfis.

Athugasemdir Sigríðar Ingólfssdóttur

Reykjavík 01.07.2022

Athugasemdir v. útgáfu ætlaðs starfsleyfis Skotveiðifélags Reykjavíkur (Skotreyrn) frá íbúa í Kollafirði, 162 Reykjavík.

Óskaðerþess aðkennitölur og heimilisföng undirritaðra komi hvergi fram, m.a. í fundargerðum, néverði deilt til annarra vegna persónuverndar.

Íbúi í Kollafirði gerir athugasemdir við ætlaða útgáfu starfsleyfis Skotveiðifélags Reykjavíkur á Álfsnesi til fjögurra ára.

Íbúar og landeigendur hafa látið í ljós óánægju sína um lýðheilsuspillandi hávaða, uppsafnaða mengun í jarðvegi, strönd og sjó frá æfingarsvæðinu árum saman bæði með tilkynningum og gegnum íbúaráð/hverfisráð. HER hefur að engu haft skrif íbúaráðs og íbúa. Athugasemdir 11 íbúa í Kollafirði við starfsleyfisauglýsingu frá 06.04.2021 hafa engu breytt. Þrátt fyrir kærumál til ÚUA og úrskurð um lokun svæðisins í sept. 2021 (ÚUA 92 og 96/2021) ætlar Heilbrigðiseftirlit Reykjavíkur að stefna að opnun svæðis Skotreyrnar. Hagsmunir íbúa og útivistarfólks eru sniðgengnir, lögum og reglum er ekki framfylgt á kostnað heilbrigðis manna og náttúru.



Svar HER: Skotreyrn er rekstraraðili svæðisins og umsækjandi um starfsleyfi. HER ber að taka umsóknina til efnislegrar umfjöllunar og taka afstöðu til hennar. Það er Skotreyrn sem stefnir að opnun svæðisins og sækir um starfsleyfi í þeim tilgangi.

EKKERT HEFUR BREYST Í UMHVERFINU SEM RÉTTLÆTIR OPNUN SVÆÐISINS.

Svar HER: Breyting hefur verið gerð á aðalskipulagi Reykjavíkur (AR2040) og á þeim grundvelli sækir Skotreyrn um starfsleyfi að nýju.

Á Íbúaráðsfundi Kjalarness 11.02.2021 segir starfsmaður HER að þau geti bara unnið eftir lögum og reglum. Því ber að fagna, en ýmislegt er í lögum og reglum sem EKKI er unnið eftir. Það er rakið hér í þessu samhengi.

Í 1. mgr. 6. gr. laga nr. 7/1998 er tekið fram að allur atvinnurekstur sem sótt sé um starfsleyfi fyrir skuli vera í samræmi við skipulag samkvæmt skipulagslögum eða lögum um skipulag haf- og strandsvæða. Var þessu ákvæði skeytt við 1. mgr. 6. gr. með 18. gr. laga nr. 88/2018 um skipulag haf- og strandsvæða. Í athugasemdum við 18. gr. í frumvarpi því sem varð að þeim lögum segir að með ákvæðinu séu lagðar til þær breytingar á nokkrum lögum er varði leyfisveitingar að þar komi skýrt fram að útgáfa skuli samræmast gildandi skipulagi, en í sumum tilvikum hafi jafnvel skort á í umræddum lögum að kveðið væri skýrt á um að leyfisveitingar skyldu samræmast skipulagi sveitarfélaga.

- Þrátt fyrir margra ára yfirlýsingar Reykjavíkurborgar um nýtt heildarskipulag Kjalarness (þ.m.t. Álfsnes, Esjumelar) hefur ekkert slíkt skipulag verið kynnt. Ekki er hægt að opna svo umdeilt svæði aftur þótt loforð séu gefin um væntanlega skipulagsvinnu.
 - Ekkert deiliskipulag hefur verið gildi fyrir starfseminna hvorki nú né öll fyrri ár. Því hefur aldrei farið fram umhverfismat né kynning fyrir hagaðila/grenndarsamfélag vegna starfseminnar. Upphaflega var ráðgert að svæðið væri til tímabundinna afnota til ársins 2020. Íbúar sætta sig m.a. vegna þessa ekki við skotvellinga áfram
 - Rannsóknarskýrsla HER 2020. (Skjal 2)
- Ekkert hefur verið framkvæmt í framhaldi af kynningu skýrslunnar. Eigum við skattborgararnir að greiða rándýra skýrslugerð ef tilgangurinn er enginn og ekkert gert til úrbóta ? Jú blýnotkun bönnuð, en það er að tilstuðlan Evróðusamþykktar. Rannsóknarskýrslan var kynnt r á Íbúaráðsfundi 11. 02. 2021 með fulltrúum HER . Athyglivert er að þrátt fyrir margítrekaðar athugasemdir HER í eftirliti (síðast í des. 2020) um rannsóknir á jarðvegsmengun sbr.*

Hreinsun

Engin rannsókn á þungmálmamengun hefur verið framkvæmd á svæðinu síðan völlurinn var tekinn í notkun. Frávik : samkvæmt starfsleyfisskilyrðunum gr. 2.1.2 skal á fimm ára fresti, í

samráði við Heilbrigðiseftirlit Reykjavíkur, mæla hversu djúpt þungmálmamengun frá skotum hefur borist.

Völlurinn hefur verið starfræktur í 16 ár.

Fram kemur í skýrslunni að reiknað meðaltal hagla á fermeter á skotsvæði Skotreyrnar sé allt upp að 2500 stykki. Hlutfall blýhagla af heildarfjölda 47%. Staðfest var að högl berast niður í fjöru og sjó frá skotsvæðunum.

Því er með öllu óskiljanlegt að enn hafi ekki farið fram mælingar á mengun í jarðvegi þegar rannsókn á hlutfalli blýhagla (sept 2020 er miklu hærri en búist var við út frá upplýsingum sem HER hefur haft fram að þessu. Upplýsingar þessar eru skráðar í eftirlitsskýrslum HER . Í þessari frá 2017 er eftirfarandi haft eftir Guðmundi Kristni Gíslasyni framkvæmdastjóra S.R.



Við haglabyssuvelli er mól á skotvöllum. Hljóðmanir eru úr jarðvegi og grasi. Brot úr leirdúfum eru um allt - brotin eru ekki týnd upp heldur er leirinn látinn brotna niður. Yfirborðsefnið var ekki valið sérstaklega út frá hæfni þess til að binda þungmálma, (sbr. grein 2.1.1. í starfsleyfis skilyrðum) en Guðmundur sagði að nú væri orðið mjög lítið um blýhögl, þau væri einfaldlega orðin það mikið dýrari en stálhögl. Talið er að höglin lendi nær öll innan hljóðmana. Við skotstæðin hefur verið komið föstum netum eða körfum undir skothylki. Völlum er lokað ef vindur fer yfir 15m/s.

Ekkert hefur verið gert til að lagfæra þetta ástand og nú endurtekið í grein 6.4. í starfsleyfis skilyrðum. Þessu hefur ekki verið fylgt eftir af hálfu HER, samt er auglýst nýtt starfsleyfi. Sbr. reglugerð nr. 1400/2020 um mengun í jarðvegi.

*Grein 6.5. í starfsleyfis auglýsingu kveður á um sýnatöku jarðvegs. Algjörlega ótímasett og því ómarktækt. Slík mæling hefur **aldrei** farið fram þrátt fyrir fyrirmæli í fyrri starfsleyfum. Að framangreindu ætti að vera ljóst að Skotreyrn er ekki treystandi til að hafa eftirlit með sjálfu sér.*

Krafa íbúa er að slík mæling verði unnin af til þess bærum óháðum aðila strax og kynntar áður en væntanlegt starfsleyfiverði veitt.

Svar HER: Óvissa er um hvort hægt væri að greina með vissu mengun sem stafar af völdum starfseminnar og mengun af öðrum völdum s.s. vegna aðflutts jarðvegs og urðunar úrgangs innan svæðisins áður en starfsemin hófst. Engar mælingar voru gerðar áður en starfsemin hófst og því ekki til samanburðargildi. Á meðan landnotkunin er óbreytt telur HER að mælingar þjóni takmörkuðum tilgangi. Því var lagt til í tillögu að starfsleyfi að ákvæði gr. 6.5 væri breytt á þann hátt að í stað þess að Skotreyrn bæri skyldu til mælinga hefði HER heimild til að fyrirskipa mælingar á þungmálum ef og þegar tilefni þykir til.

Hávaði. (skjal 3)

Í reglugerð um losun frá atvinnustarfsemi og mengunarvarnaeftirlit nr. 550/2018 er í 3.gr. 4.c er eftirfarandi:

besta tækni: sú tækni sem er árangursríkust við að ná víðtækri, almennri vernd umhverfisins í heild.

Þegar skoðaðar eru hljóðmælingar úr rannsóknaskýrslunni og bornar saman við áður gerðar hljóðmælingar t.d frá 2007 (unnar af Svövu HER) ber mælingum ekki saman og er athyglivert að nú er ekki lengur mælt við sumarhús nálægt Móabergi sem þó hefur oftast mælst með hæstu hljóðgildin. (sjá skjal 2).

Trivium, viðurkennt fyrirtæki sem sérhæfir sig í hljóðmælingum innan- og utanhúss með bestu fánlegu tækni hefur einnig mælt sambærilegt hljóðstig og fram kom í mælingum frá 2007

Íbúar kvarta yfir síendurteknum hljóðtoppum frá byssuskotum sem mælast allt um og yfir 100 dB eða langt yfir hávaðamörkum við íbúðahús, frístundahús og útivistarsvæði. Mælingarnar eru til, en því miður er ekki viðmið í reglugerð um skotvelli á Íslandi. Þær eru þó til og notaðar t.d. í Svíþjóð.

Enn og aftur er þess krafist að nýjar hljóðmælingar verði gerðar af óháðum aðila og niðurstöður birtar, til að fá úr þessu mikilvæga atriði skorið áður en auglýst starfsleyfi yrði samþykkt.

Íbúar og fjöldi útivistarfólks á að fá að njóta vafans.

Svar HER: Ítrekað er að leiðbeiningar og viðmið fyrir hávaðamælingar frá skotvöllum skortir í íslensk lög og reglugerðir. HER framkvæmdi hljóðmælingar samkvæmt sænsku aðferðinni í lok júní og byrjun júlí s.l. sbr. umfjöllun í inngangi þessa kafla. Niðurstöðurnar voru að allar mælingar utan einnar voru innan viðmiða samkvæmt aðferðinni. Endurteknar mælingar á sama stað gáfu niðurstöður innan viðmiða sbr. umfjöllun að ofan.

Esjan og nágrenni hennar eru- kyrrlát svæði til útivistar í dreifbýli – því ætti hávaði ekki að fara yfir 40dB skv. 724/2008 4.gr. Byssuskot eru ekki venjulegur hávaði heldur bæði ógnandi og kvíðavaldandi og á ekki heima hér í þessu umhverfi mönnum og dýrum til lýðheilsulegs skaða í mörg undanfarin ár. Nú er komið nóg, engan skotvöll og ekkert starfsleyfi fyrir skotvöll á Álfsnesi.

Svar HER: Samkvæmt 3. mgr. 9. gr. reglugerðar nr. 1000/2005 um kortlagningu hávaða og aðgerðaráætlanir skal sveitarstjórn með hliðsjón af niðurstöðu hávaðakortlagningar afmarka kyrrlát svæði eins og það er skilgreint í reglugerð um hávaða innan sveitarfélagsins í þéttbýli og dreifbýli. Í reglugerð. um hávaða er kyrrlát svæði skilgreint sem svæði ætlað til útivistar og er afmarkað í skipulagi, sbr. 3. mgr. 9. gr. reglugerðar um kortlagningu hávaða nr. 1000/2005. Kyrrlát svæði hefur ekki verið afmarkað í skipulagi á Esju eða nágrenni hennar og því ekki hægt að horfa til hávaðamarka fyrir kyrrlát svæði. Tilvist



vesturlandsvegur kemur væntanlega í veg fyrir að hægt verði að skilgreina undirlendi í nágrenni við veginn sem kyrrlátt svæði.

** Fjara, sjór og fuglar*

Ljóst er að talsvert magn haglaskota hefur safnast fyrir bæð í fjörunni og hafnað í sjónum þetta var ekki fullrannsakað í rannsóknarskýrslunni þrátt fyrir vitneskju og ábendingar. Lífríkið býður skaða af en í næsta nágrenni eru alþjóðlega mikilvægar sjófuglabýggðir m.a. í Lundey og í Akurey sem friðlýst var 2019.

Á svæðinu eru varpstöðvar lunda sem er á alþjóðlegum valista. Bent er á að riffilskot geti náð í allt að 2ja km fjarlægð. Einnig er Kollaförður skilgeindur sem "viðkvæmur viðtaki" hjá umhverfissviði Reykjavíkurborgar. Ströndin var einnig hluti af ósnortinni strandlengju Reykjavíkur. Þrátt fyrir allt þetta hefur HER gert að tillögu sinni að Skotreyrn. fái enn og aftur starfsleyfi það er komið nóg !!!

Lögin um mengun hafa og stranda nr.33/2004 taka af öll tvímæli:

I. kafli. Markmið, gildissvið og skilgreiningar.

1. gr. Markmið.

Markmið laga þessara er að vernda hafið og strendur landsins gegn mengun og athöfnum sem stofnað geta heilbrigði manna í hættu, lifandi auðlindir hafsins og raskað lífríki þess, spillt umhverfinu eða hindrað lögmæta nýtingu hafs og stranda.

Þá er það markmið laganna að eftir mengunaróhapp verði umhverfið fært til fyrra horfs.

2. gr. Gildissvið.

Lögin taka til hvers konar starfsemi sem tengist atvinnurekstri, framkvæmdum, skipum og loftförum, hér á landi, í lofthelgi ... 1) og í mengunarlögsögu Íslands, og hefur eða getur haft áhrif á þá þætti sem tilgreindir eru í 1. gr. að svo miklu leyti sem önnur lög gilda ekki hér um.

Svar HER: Ekki er um efnislegar athugasemdir við tillögu að starfsleyfi að ræða. HER hefur ekki fengið ábendingar um fugladauða vegna blýeitrunar eða riffilskota eða önnur óæskileg áhrif á lífríki af völdum starfsemi skotsvæðanna í Álfsnesi. Samkvæmt svari frá Náttúrufræði stofnun Íslands dags. 31. ágúst 2021 hafa slíkar ábendingar ekki heldur borist til NÍ. Ekki er útilokað að áhrif hafi orðið á lífríki en ekki hefur verið sýnt fram á það. Notkun blýhagla hefur verið bönnuð og er það áfram samkvæmt þeirri tillögu að starfsleyfi sem er hér til umfjöllunar og er það gert í varúðarskygni vegna mögulegra áhrifa á lífríki.

• Eftirlitsskylda Heilbrigðiseftirlits Reykjavíkur. Í greinargerð með fyrirspurn Íbúaráðs Kjalarness sem lögð var fram á fundi ráðsins þann 13.febrúar 2021 (sjá skjal nr. 4)

Nr. 1 Á ekki lengur við.

Nr. 2 Eflaust fór fram samráð og það til skjalfest. En hvað var framkvæmt ? Hvernig var efninu fargað ?

kemur ekki fram. Nr. 3 Nú er komin reglugerð nr. 1400/2020 og því ekkert að vanbúnaði til að framkvæma jarðvegsmælingar strax.

Nr.4 Fram kemur endurtekið í eftirlitsskýrslum HER að leirdúfbrot (gætu innihaldið eiturfeni) og skothylki séu ekki hreinsuð af svæðinu. Almenn starfsleyfisskilyrði heilbrigðisnefndar Reykjavíkur fyrir mengandi starfsemi grein 2.2.1. Þessu ákvæð hefur ekki verið fylgt eftir í áráraðir, samt er auglýst aftur 2022

Nr.5 Þrátt fyrir 16 ára sögu Skotreyrn á svæðinu og skýr ákvæði lögum 33/2004 um mengun sjávar auglýsir HER starfsleyfi fyrir Skotreyrn.

Nr.6 Og... samt gerir HER enn 2022 tillögur að nýju starfsleyfi fyrir Skotreyrn án óháðra mælinga.

Nr.7 Er ásættanlegt af HER að gera tillögu að starfsleyfi, 2022 þegar skilyrðum áður útgefinna starfsleyfa hefur ekki verið framfylgt

Samantekt athugasemda v. ætlaðrar útgáfu starfsleyfis Skotreyrn í Álfsnesi. Eins og marg oft hefur komið fram eru íbúar og landeigendur orðnir langþreyttir á starfsemi skotvallanna og vísast til lista 40 undirskrifta sem afhentur var í des. 2019, greinargóðum athugasemdum við auglýsingu starfsleyfis 2021 frá 11 íbúum í Kollafirði auk kærur til Úrskurðanefndar umhverfis- og auðlindamála 2021sem felldi starfsleyfið úr gildi.

Með þessum rökum höfna ég ætluðu starfsleyfi til Skotreyrn 2022

Starfsleyfisskilyrði fyrir Skotveiðifélag Reykjavíkur, fyrir skotvöll í Álfsnesi í grein: (skjal 5)

1.4. kemur fram "að starfsleyfið skuli endurskoðað ef mengun af völdum starfseminnar er meiri en búast



mátti við þegar starfsleyfið var gefið út”

Nú þegar er staðfest í rannsóknarskýrslunni að notkun blýs hefur verið langt umfram það sem búist var við. Þótt búið sé að banna blý er uppsafnað blý margra ára líklega í jarðvegi, strönd og sjó.....SAMT ætlar HER að stefna að áframhaldandi starfsemi.

1.6 Margítrekaðar ábendingar um úrbætur í eftirlitsskýrslum HER eru hundsáðar ásamt því að reglur þær sem að framan greinir eru brotnar/ eða framhjá þeim gengið. HER hefur ríka eftirlitsskyldu með starfseminni.en auglýsir nú aftur starfsleyfi 2022

2.2. Engar mælingar hafa farið fram á eiturefnamagni í leirdúfum og leirdúfubrot ekki hreinsuð af svæðinu þrátt fyrir ítrekaðar ábendingar HER

3.1. Vísað til umsgnar hér að ofan um hávaða.

3.2. Fram til þessa hafa þær aðgerðir Skotreyrn til að koma í veg fyrir heilsuspillandi hávaða litlu/engu breytt s.l. 13 ár sem fyrri starfsleyfi hafa sagt fyrir um. Esjan verður varla færð fyrir Skotreyrn en úr klettunum endurkastast skothljóðin. Þetta veit HER.

4.1.1.Allar forsendur um leyfðan skottíma í starfsleyfi 2021eru skv. þessu brotnar. Hvað breyttist sem rökstyður lengdan opnunartíma skotvallarins ?

4.1.2.hvernig á þetta ákvæði að virka ? Eiga íbúar að fylgjast með heimasíðum skotfélaganna hvort það sé keppni eða ekki. Lágmarks kurteisi við íbúa er að tilkynning sé send með 14 daga fyrirvara á Facebook síðu –Kjalarnes-. En ítrekað er við höfnum nýja starfsleyfinu

5. Þetta hefur allt verið í fyrri starfsleyfum, en því miður lítið uppfyllt sbr. eftirlitsskýrslur HER

6.1. Fram til þessa ekki uppfyllt skilyrði

6.2. Getur ??? Hvert á að tilkynna slíkt ? HER er eftirlitsaðillinn.

6.3. hefur verið uppfyllt.

6.4. Þetta er löngu fram komið ákvæði, en ekkert hefur verið framkvæmt.

6.5. Það er sanngjörn krafa að ÁÐUR en ætlað nýtt starfsleyfi til Skotreyrn komi til endanlegrar afgreiðslu verði framkvæmdar jarðvegsmælingar sbr. 1400/2020 af óháðum aðila og niðurstöður kynntar íbúum nærliggjandi svæðis. Að skv. 6.5. mæling á mengun jarðvegs sé ótímasett er ótrúverðugt í meira lagi. Eftirlitsskýrslur HER ættu að vera víti til varnaðar. Að gerðar verði raunhæfar hljóðmælingar sem fari fram ef starfsemi er á völlum, til að taka af allan vafa um mælingarnar og þær verði unnar af óháðum viðurkenndum aðila.

Lenging opnunartíma og lengri starfsleyfistími er ekki samkvæmt umsögn skipulagsfulltrúa 18.mai 2022,þar er ennfremur kallað eftir nýjum hljóðmælingum sbr.

kallað á nýjar hljóðmælingar og yrðu niðurstöður þeirra fylgigagn með auglýsingu á tillögu að starfsleyfi. Tillaga að starfsleyfi verður ekki auglýst fyrr en þessi gögn liggja fyrir. Í niðurstöðu

Svar HER: Könnun HER haustið 2020 var ætlað að gefa hugmynd um notkun blýhagla á skotsvæðunum. Könnunin var ekki hugsuð sem heildarúttekt á hlutfalli blýhagla og því ekki hægt að fullyrða út frá henni að alla tíð hafi notkun blýhagla verið tæpur helmingur allra hagla. Til að meta það þyrfti viðameiri rannsókn. Notkun blýhagla er nú bönnuð svo áframhaldandi starfsemi mun ekki bæta neinu við hvað varðar mögulega blýmengun.

Ekki hefur verið talin þörf á rannsóknum á leirdúfubrotum þar sem að sem að í starfsleyfi eru ákveðnar takmarkanir á mengandi efnum í þeim.

Varðandi opnunartíma er vísað í umfjöllun í inngangi þessa kafla.

Óvissa er um hvort hægt væri að greina með vissu mengun sem stafar af völdum starfseminnar og mengun af öðrum völdum s.s. vegna aðflutts jarðvegs og urðunar úrgangs innan svæðisins áður en starfsemin hófst. Engar mælingar voru gerðar áður en starfsemin hófst og því ekki til samanburðargildi. Á meðan landnotkunin er óbreytt telur HER að mælingar þjóni takmörkuðum tilgangi. Því var lagt til í tillögu að starfsleyfi að ákvæði gr. 6.5 væri breytt á þann hátt að í stað þess að Skotreyrn bæri skyldu til mælinga hefði HER heimild til að fyrirskipa mælingar á þungmálum ef og þegar tilefni þykir til.

HER andmælir því að lenging opnunartíma og lengri starfsleyfisstími sé ekki samkvæmt umsögn skipulagsfulltrúa. HER óskaði eftir umsögn skipulagsfulltrúa um það hvort starfsemin sé í samræmi við skipulag og hvað varðar gildistíma starfsleyfis. Umsögn skipulagsfulltrúa mælti með því að gefa út starfsleyfi til skemmri tíma að teknu tilliti til gildistíma skipulagsáætlunar, í þessu tilfelli AR2040. Í tillögu að starfsleyfi



var lagt til að gildistími væri rúm 4 ár eða til loka október 2026 sem er vel innan gildistíma AR2040. Skipulagsfulltrúi er ekki útgefandi starfsleyfis og setur því starfseminni ekki skilyrði í starfsleyfi. Tilvitnun úr texta umsagnar skipulagsfulltrúa er ekki hluti af umfjöllun eða niðurstöðu skipulagsfulltrúa heldur inngangskafli í umsögn skipulagsfulltrúa þar sem gerð er grein fyrir erindi HER þ.e. beiðni HER um umsögn. Þá er tilvitnunin slitin úr samhengi en textinn úr erindi HER, eins og hann er samantekinn í umsögn skipulagsfulltrúa, er svona „Svar UST getur kallað á nýjar hljóðmælingar og yrðu niðurstöður þeirra fylgigagn með auglýsingu á tillögu að starfsleyfi. Tillaga að starfsleyfi verður ekki auglýst fyrr en þessi gögn liggja fyrir. Í niðurstöðu...“. Eins og rakið hefur verið telur HER að ekki sé hægt að byggja kröfur í starfsleyfi á þeirri mæliaðferð sem UST mælti með og því voru ekki gerðar nýjar hljóðmælingar fyrir auglýsingu á tillögu að starfsleyfi.

LOKAORÐ

Ég hafna alfarið útgáfu starfsleyfis fyrir Skotreyrn 2022 eftir allt sem á undan hefur gengið eins og fram kemur í athugasemdum þessum auk allra þeirra fylgiskjala sem fylgdu kæru til ÚUA 2021. Tímasetning afgreiðslu skipulagsfulltrúa 4 dögum eftir Borgarstjórnakosningar er ekki til að vekja traust á lýðræði íbúa. Í rauninni er aðför Reykjavíkurborgar að íbúum þessa svæðis til mikillar skammar fyrir starfsmenn og stjórnendur borgarinnar. Samtal við íbúa sem borgarstjóri taldi nauðsynlegt á fundi með íbúum í byrjun maí 2022 hefur ekki enn orðið og... Nú er auglýsingin birt í byrjun júní 2022, fólk meira og minna farið í langþráð ferðalög eftir takmarkanir síðustu 2ja ára og því erfitt að ná í undirskriftir allra þeirra sem ég veit að eru samþykkir/sammála athugasemdum þessum.

Öll sú hagsmunagæsla fyrir Skotreyrn innan hinna ýmsu skúmaskota borgarkerfisins á kostnað íbúanna er í öllu falli ógeðfæld.

Ég er ekki á móti félögum í Skotveiðifélagi Reykjavíkur og óska félaginu betri aðstöðu til æfinga, í meiri og betri sátt við umhverfið. Á svæði Skotreyrnar eru takmarkaðar hljóðmanir, skothvellir haglaskotanna háværir og höglin dreifast víða því er uppsafnað nokkuð magn í fjörunni og sjónum.

Engar varnir eru þar.

Skotvellingar eiga ekki heima á Álfsnesi og hafa aldrei átt m.t.t. skipulags. Íbúar hafa flúið hýbýli, sín selt og flutt annað, ýmskonar mengun á landi og sjó, talsverð lýðheilsuleg áhrif á íbúa, börn koma grátandi inn “byssumennirnir eru “. Hestafólk lendir í vandræðum v. skothvellinganna. Óvelkomin áhrif á vinsælu annars kyrrlátu útivistarsvæði.

Svör HER: Ekki efnislegar athugasemdir við tillögu að starfsleyfi.

Fylgigögn með athugasemdum Sigríðar Ingólfssdóttur



2

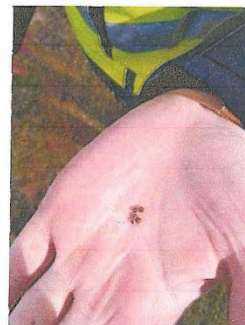
Rannsókn Heilbrigðiseftirlits Reykjavíkur á blý- og hávaðamengun vegna skotvalla á Álfsnesi 2020

Heilbrigðiseftirliti Reykjavíkur (HER) barst á síðast liðnu ári umsókn frá Skotfélagi Reykjavíkur um endurnýjun starfsleyfis fyrir skotvöll félagsins að Álfsnesi. Dagana 3.-18. september 2020 fóru fram rannsóknir Heilbrigðiseftirlits Reykjavíkur (HER) á blý- og hávaðamengun vegna skotvalla á Álfsnesi og voru þær liður í vinnslu nýrra starfsleyfisskilyrða auk þess sem rannsakaðar voru kvartanir sem borist hafa embættinu. Rannsókninni var skipt í tvennt.

Rannsóknir á blýmengun:

Forkönnun

Þann 3. september fór fram forkönnun á svæðinu og var þá svæðið sem nær frá enda skotbrauta og niður í fjöru gengið og jarðvegur skoðaður. Teknar voru myndir auk sýna af höglum. Niðurstöður þeirra skoðunar voru þær að talsvert magn af höglum var að finna í jarðvegi og var um að ræða bæði ný og gömul högl. Högl fundust á nokkuð stóru svæði og voru þau greinanleg í opnum jarðvegi sem er víða á svæðinu en erfðara var að greina högl í gróðri eða í fjörusandi þó að tilvist þeirra þar hafi verið staðfest. Staðfest var að högl berast niður í fjöru frá skotsvæðunum.



Mynd 1 sýnir dæmi um opinn jarðveg á svæðinu með greinilegum höglum á yfirborði

Talning á höglum í jarðvegi

Þann 18. september fór fram talning á höglum í jarðvegi. Eins og kom fram í forkönnun þann 3. september þá voru högl greinanleg í opnum jarðvegi en illgreinanleg annars staðar. Var því ákveðið að talning hagla færi fram með því að setja út talningareiti í opnum jarðvegi dreift á svæðinu og fjöldi hagla talinn á yfirborði. Reitum var reiti dreift um svæðið til að fá sem besta mynd af fjölda og dreifingu hagla á svæðinu og voru þeir í c.a. 100-150m fjarlægð frá hvoru skotsvæði. Niðurstöður voru aðgreindar milli skotsvæða.



Mynd 2 er yfirlitsmynd fyrir bæði skotsvæði. Vinstra megin er skotsvæði Skotfélags Reykjavíkur og hægra megin er skotsvæði Skotveiðifélags Reykjavíkur. Sýnatökustaðir þar sem högl voru talin eru merktir með brúnum punkti.



Mynd 3 sýnir talningareit staðsettan á dæmigerðum sýnatökureit (vinstri) og hvernig reitum var gefið nafn (hægri)

	A	B	C	D	E
1	A1	B1	C1	D1	E1
2	A2	B2	C2	D2	E2
3	A3	B3	C3	D3	E3
4	A4	B4	C4	D4	E4
5	A5	B5	C5	D5	E5

Við talningar var settur niður rammur á hverjum sýnatökustað sem var 50 x 50 cm á stærð með innri reiti sem voru 10 x 10 cm (mynd 3). Við greiningu gagna fékk hver 10 x 10 reitur heiti. Mynd var tekin af hverjum ramma og staðsetning skráð og fjöldi hagla í hverjum 10 x 10 cm reit talinn. Við hvern sýnatökustað var einn 10x10 cm reitur valinn og höglum safnað í sýnapoka sem var merktur þeim reit til að nota við hlutfallsgreiningu á blýhöglum. Til að reikna út fjölda hagla á fermetra (m²) var fjöldi talinna hagla í hverjum 10x10 cm reit margfaldaður með 100, (þ.e. 100 10x10 cm reitir eru 1



m²) og áætlaður fjöldi hagla á fermetra fyrir sýnatökureitinn fenginn með því að reikna út meðaltal þessara 25 reita. Staðalskekkja við þessa útreikninga var reiknuð með eftirfarandi formúlu.

$$\text{Staðalskekkja} = \frac{\text{Staðalfrávik}}{\sqrt{n}}$$

Niðurstöður talninga hagla

Tafla 1 niðurstöður reitatalninga á höglum og reiknaður fjöldi hagla á fermeter (m²) við skotsvæði Skotfélags Reykjavíkur (SR).

Reitur	Heildar fjöldi talinna hagla á sýnatökustað:	Reiknað meðaltal hagla á fermeter (m ²)	Staðalskekkja (+/-)
1	84	336	52
2	41	164	28
3	65	260	34
4	144	576	66
5	129	516	45
6	114	456	65
7	276	1104	87
8	99	396	50
9	101	404	45
10	15	60	26
11	69	276	39
12	145	580	68
13	150	600	54
14	429	1716	149
15	213	852	73
16	283	1132	136

Tafla 2 niðurstöður reitatalninga á höglum og reiknaður fjöldi hagla á fermeter (m²) við skotsvæði Skotveiðifélags Reykjavíkur (Skotreyrn).

Reitur	Heildar fjöldi talinna hagla á sýnatökustað:	Reiknað meðaltal hagla á fermeter (m ²)	Staðalskekkja (+/-)
17	52	208	42
18	400	1600	107
19	639	2556	168
20	503	2012	194
21	349	1396	128
22	534	2136	139
23	207	828	112

Niðurstöður talninga voru notuð til að reikna áætlaðan fjölda hagla á fermeter fyrir hvert skotsvæði og má sjá þær niðurstöður í töflu 3 hér að neðan.



Tafla 3 sýnir reiknað meðaltal hagla á fermetra (m²) fyrir alla sýnatökustaði skipt eftir skotfélögum.

	Skotfélag Reykjavíkur (SR)	Skotveiðifélag Reykjavíkur (Skotreyrn)
Áætlaður fjöldi hagla á fermetra (m ²)	589,3	1533,7
Staðalskekking	103,2	282,8
Fjöldi sýna (n)	16	7

Talningar á höglum samantekt

Þegar áætlaður fjöldi hagla á fermetra (m²) er skoðaður fyrir bæði svæðin sést að talsvert magn af höglum er að finna í jarðveginum við skotsvæðin en það var ekki óviðbúið. Greinilegur munur er á áætluðum fjölda hagla á fermetra (m²) milli skotsvæða. Rétt er að taka fram að aðstæður eru mismunandi milli skotsvæða og er að jarðvegsmön sem er við skotvöll Skotfélags Reykjavíkur (SR) taki stóran hluta af höglum sem þaðan berst. Við skotsvæði Skotveiðifélags Reykjavíkur (Skotreyrn) er engin slík jarðvegsmön og sýnatökustaðir í beinni sjónlínu við skotsvæðið.



Mynd 4 sýnir drægni haglaskota ef miðað er við 250 m radius

Skv. upplýsingum frá skotsfélögum getur drægni haglaskota verið allt að 250 m frá skotstað og þar sem skotstefna beggja skotsvæða vísar út að sjó er víst að haglaskot berast niður í fjöruna neðan við skotsvæðin og var það staðfest í forkönnun HER á svæðinu.

Greining á hlutfalli blýhagla

Til fá hugmynd um hlutfall blýhagla á móti stálhöglum var ákveðið að senda högl til greiningar hjá Nýsköpunarmiðstöð Íslands sem voru tekin í forkönnun þann 6. september á mismunandi stöðum á svæðinu.



Niðurstöður greiningar Nýsköpunarmiðstöðvar Íslands

Skoðuð voru massahlutföll frumefna í 33 höglum og reyndust 12 þeirra vera úr stáli en 21 þeirra úr blýi. Einnig var skoðað hvort að högl væru segulmögnum og reyndust 10 af 12 stálhöglum taka segul en þau tvö sem ekki tóku segul voru ryðguð. Við skoðun reyndust engin blýhögl taka segul. Massahlutfall af blýi í höglum var nokkuð breytilegt en blýhögl innihéldu frá 76.9 til 92,48% en stálhögl innihéldu frá 0,6 til 8,6%. Niðurstöður greiningar eru meðfylgjandi sem fylgiskjal 1.

Niðurstöður greiningar HER á hlutfalli blýhagla

Niðurstöður greiningar Nýsköpunarmiðstöðvar Íslands sýndu að fjöldi blýhagla var talsverður en einnig að blý var að finna í bæði stál- og blýhöglum í mis miklum mæli. Einnig sýndi rannsóknin að öll heilleg stálhögl væru segulmögnum en blýhöglin ekki og var því hægt að greina í sundur högl með segli.

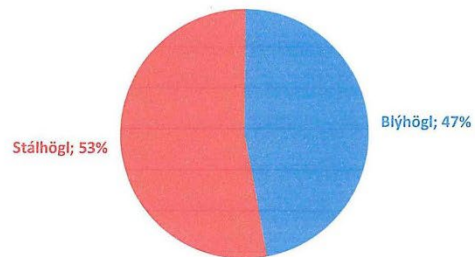
Tafla 4 sýnir þá talningareiti þar sem högl voru tekin til hlutfallsgreininga

Sýnatökureitur	Blýhögl tekin úr reit	Skotsvæði
1	A1	Skotfélag Reykjavíkur
2	B1	Skotfélag Reykjavíkur
3	C1	Skotfélag Reykjavíkur
4	D1	Skotfélag Reykjavíkur
5	E1	Skotfélag Reykjavíkur
6	A2	Skotfélag Reykjavíkur
7	B2	Skotfélag Reykjavíkur
8	C2	Skotfélag Reykjavíkur
9	A1	Skotfélag Reykjavíkur
10	B1	Skotfélag Reykjavíkur
11	C1	Skotfélag Reykjavíkur
12	D1 & D3	Skotfélag Reykjavíkur
13	E1	Skotfélag Reykjavíkur
14	A2	Skotfélag Reykjavíkur
15	B2	Skotfélag Reykjavíkur
16	C2	Skotfélag Reykjavíkur
17	D2	Skotveiðifélag Reykjavíkur
18	E2	Skotveiðifélag Reykjavíkur
19	Ekki tekið sýni	Skotveiðifélag Reykjavíkur
20	Ekki tekið sýni	Skotveiðifélag Reykjavíkur
21	D2	Skotveiðifélag Reykjavíkur
22	E2	Skotveiðifélag Reykjavíkur
23	Ekki tekið sýni	Skotveiðifélag Reykjavíkur

Eins og áður hefur komið fram var öllum höglum í einum reit á hverjum sýnatökustað safnað og voru högl hvers sýnis aðgreind með segli. Heildarfjöldi hagla var 200 og var hlutfall blýhagla af heildarfjölda um 47%. Ekki var talin ástæða til að greina sérstaklega mun á milli svæða Skotfélags Reykjavíkur og Skotveiðifélags Reykjavíkur hvað þetta varðar



HLUTFALL BLÝHAGLA Á MÓTI STÁLHÖGLUM



Hlutfall úr heildarfjölda greindra hagra

Mynd 5: Myndin sýnir hlutfall blýhagla af heildarfjölda í greiningu HER.

Samantekt rannsókna á hlutfalli blýhagla

Niðurstöður greiningar benda til þess að hlutfall blýhagla sé hærra en búist var við út frá upplýsingum sem HER hefur haft fram að þessu. Telur HER að verði blýhögl notuð á svæðinu í sama hlutfalli og niðurstöður sýna geti það valdið jarðvegsmengun.



3

Mæliskýrsla: Hljóðmælingar vegna skotæfingasvæðis Skotfélags Reykjavíkur í Álfsnesi 12. júní 2007

Aðstaður og veður: Fyrirhugað skotæfingasvæði í Álfsnesi liggur hægra megin við urðunarstaðinn, niður að strönd Kollafjarðar. Mælt var á þremur stöðum; við sumarbústað sem stendur hinumegin við Kollafjörðinn, nálægt Móabergi; við smábýlið Skriðu undir Esjuhliðum og við íbúðarhúsið Hvamm sem liggur neðan Vesturlandsvegur við hliðina á Sætúni.

Veður: Léttskýjað, hiti 11 stig, vindhraði 3 m/s, upp að 5 m/s í hviðum.
Mæliaðferð: Við mælingarnar var fylgt sænsku mæliaðferðinni *Metod för immisionsmätning av externt industribuller*. Við mælingarnar var notaður hljóðmælir af gerðinni Bruel & Kjaer 2250. Um mælingar sá Svava S. Steinarsdóttir heilbrigðisfulltrúi hjá Umhverfissviði Reykjavíkurborgar, viðstödd mælingu voru Anna Rósa Böðvarsdóttir heilbrigðisfulltrúi og Hilmar formaður Skotfélags Reykjavíkur.

Mæling nr. 1. Viðmiðunarmæling. Mælt var við sumarbústað sem stendur nálægt Móabergi. Sumarbústaðurinn er hinu megin við Kollafjörðinn, fyrir neðan Vesturlandsveg. Mælir stóð á grasi í garði við bústaðinn í um 1,7 m hæð. Mæling hófst kl. 11:30 og stóð í 5 mínútur. Ríkjandi umhverfishávaði var frá umferð á Vesturlandsvegi.

LCpeak	89,8 dB(A)	=> Hæsti hljóðtoppur
Lamax	51,2 dB(A)	=> Hæsta hljóðbil
Laeq	38,7 dB(A)	=> Jafngildishljóðsstig

Mæling nr. 2. Skotið úr 2 haglabýssum á skotæfingasvæði. Mælt á sama stað og áður. Mæling hófst kl. 11:38 og stóð í 5 mínútur. Engin hlé gerð á mælingu. Ríkjandi umhverfishávaði var frá æfingasvæðinu og Vesturlandsvegi.

LCpeak	102,4 dB(A)	=> Hæsti hljóðtoppur
Lamax	76,3 dB(A)	=> Hæsta hljóðbil
Laeq	47,7 dB(A)	=> Jafngildishljóðsstig

(5 db sekt vegna högghljóðs hækka jafngildishljóðsstig í 52 dB(A))

Mæling nr. 3. Viðmiðunarmæling. Mælt var við íbúðarhúsið Skriðu undir Esjuhliðum. Mælir stóð á grasi við hús í ca. 1,7 m hæð. Mæling hófst kl. 12:03 og stóð í tæpar 5 mínútur. Ríkjandi umhverfishávaði var frá umferð á Vesturlandsvegi.

LCpeak	93,1 dB(A)	=> Hæsti hljóðtoppur
Lamax	51,5 dB(A)	=> Hæsta hljóðbil
Laeq	41,5 dB(A)	=> Jafngildishljóðsstig

Mæling nr. 4. Skotið úr 2 haglabýssum á skotæfingasvæði. Mælt á sama stað og áður. Mæling hófst kl. 12:10 og stóð í 5 mínútur. Ríkjandi umhverfishávaði var umferð á Vesturlandsvegi og frá skotæfingasvæði.



LCpeak 95,1 dB(A) => Hæsti hljóðtoppur
Lamax 55,0 dB(A) => Hæsta hljóðbil
Laeq 42,4 dB(A) => Jafngildishljóðsstig
(5 db sekt vegna högghljóðs hækkar jafngildishljóðstig í 47 dB(A))

Mæling nr. 5. Viðmiðunarmæling. Mælt var íbúðarhúsið Hvamm sem er neðan við Vesturlandsveg, við hliðina á Sætúni. Mælir stóð á grasi við heimreið hússins, í um 1,7 m hæð. Mæling hófst kl. 12:30 og stóð í 5 mínútur. Ríkjandi umhverfishávaði var frá umferð á Vesturlandsvegi.

LCpeak 88,0 dB(A) => Hæsti hljóðtoppur
Lamax 63,0 dB(A) => Hæsta hljóðbil
Laeq 49,8 dB(A) => Jafngildishljóðsstig

Mæling nr. 6. Skotið úr 2 haglabýssum á skotæfingasvæði: Mælt á sama stað og áður. Mæling hófst kl. 12:37 og stóð í 5 mínútur. Ríkjandi umhverfishávaði var frá umferð á Vesturlandsvegi.

LCpeak 103,9 dB(A) => Hæsti hljóðtoppur
Lamax 74,4 dB(A) => Hæsta hljóðbil
Laeq 49,0 dB(A) => Jafngildishljóðsstig
(5 db sekt vegna högghljóðs hækkar jafngildishljóðstig í 54 dB(A))

Svava S. Steinarsdóttir
Heilbrigðisfulltrúi



Mynd 11 sýnir SP4 hljóðmæli uppsettan við Skriðu og Stekk

Niðurstöður hljóðmælinga:

Eftirfarandi eru niðurstöður ú hljóðmælingum sem fóru fram þann 15. september 2020 milli kl 13 og 16. Hiti var um 7 C° og vindur var undir 5 m/s á öllum mælistöðum.

Tafla 5 sýnir niðurstöður hljóðmælinga fyrir mælistaði

		Móaberg	Skriða/stekkur	Esjuberg	Hvammur	Esjuhlíðar
Mæling 1 (riffilskot)	LAeq	44	45	51		
11:05 mín	LAfmax			60		
	LCeq	70	58	94		
Mæling 2 (haglaskot)	LAeq	45	49	49		
06:07 mín	LAfmax			55		
	LCeq	71	58	92		
Mæling 3 (riffilskot)	LAeq	47	49		47	
11:05 mín	LAfmax				60	
	LCeq	73	61		98	
Mæling 4 (haglaskot)	LAeq	46	51		47	
04:37 mín	LAfmax				59	
	LCeq	67	60		88	
Mæling 5 (riffilskot)	LAeq	46	51			50
10:44 mín	LAfmax					65
	LCeq	72	59			99
Mæling 6 (haglaskot)	LAeq	46	53			52
07:12 mín	LAfmax					61
	LCeq	70	59			97



4



Reykjavíkurborg
Heilbrigðiseftirlit Reykjavíkur

Greinargerð með fyrirspurn íbúaráðs Kjalarness sem lögð var fram á fundi ráðsins þann 13. febrúar sbr. 9. lið fundargerðar s.d.

Spurningar til Heilbrigðiseftirlits Reykjavíkur varðandi skotæfingasvæðin á Álfsnesi

Í fyrstu grein starfsleyfisskilyrða skotsvæðanna er talað um endurskoðun starfsleyfa ef mengun er meiri en búast má við af starfsemi.

Hefur þessi endurskoðun starfsleyfa farið fram í ljósi nýrra upplýsinga?

Svar: Ekki er ljóst í hvaða nýju upplýsingar er verið að vísa í fyrirspurninni en væntanlega er verið að vísa í skýrslu íbúa sem lögð var fyrir fund íbúaráðsins á fundi þess í desember 2019. Starfsleyfi og starfsleyfisskilyrði hafa ekki verið endurskoðuð í ljósi upplýsinga í skýrslunni. Starfsleyfi og starfsleyfisskilyrði fyrir starfsemi Skotfélags Reykjavíkur hefur verið óbreytt frá útgáfu leyfisins. Gerð var breyting á starfsleyfisskilyrðum fyrir starfsemi Skotveiðifélagsins árið 2015 og var sú breyting unnið í samræmi við þágildandi rg. 785/1999 um starfsleyfi fyrir atvinnurekstur sem getur haft í för með sér mengun, m.a. hvað varðar auglýsingu á tillögu að breytingunni. Starfsleyfi fyrir starfsemi á skotvöllum renna nú í ár 2020 og á næsta ári 2021. Starfsleyfisskilyrði eru endurskoðuð í umsóknarferli vegna umsókna um endurnýjun leyfanna.

Í annari grein en talað um að leggja yfirborðsefni til að binda þungmálma og samráð við Heilbrigðiseftirlit Reykjavíkur um val efnis.

Hefur þetta samráð farið fram og er það til skjalfest?

Svar: Yfirborðsefni var ekki sérstaklega valið með tilliti til þess að binda þungmálma. Miðað var við að endurnýja yfirborðsefni, væri ástæða talin til, og farga því efni sem tekið yrði sem spilliefni. Samráð fór fram varðandi það og það er til skjalfest.

Einnig er þess getið að mæla hversu djúpt þungmálmar hafa borist og yfirborðsefni hreinsað áður en þungmálmamengun berst niður úr því.

Hafa farið fram mælingar á þungmálum og PAH á skotæfingasvæðunum, og eru þessar upplýsingar aðgengilegar?

Svar: Mælingar hafa ekki farið fram. Þess ber að geta að í íslenskum lögum og reglugerðum er ekki að finna viðmið fyrir styrk efna í jarðvegi með tilliti til mengunar. Því er ekki ljóst hvernig túlka ætti eða nýta niðurstöður slíkra mælinga.

Hefur yfirborðsefni verið hreinsað og eru til staðfestingar á því?

Svar: Nei, það hefur ekki verið gert svo Heilbrigðiseftirlitið viti til.

Hafa farið fram athuganir á blýmengun í fjöru og sjó í nágrenni við skotæfingasvæðin og magn verið metið?

Svar: Nei, það hefur ekki verið gert.

Í grein 2.2 er talað um að takmarka útbreiðslu hávaða annarsvegar og hinsvegar að HER mun leita leiða til að meta hávaða eftir bestu fánlegu tækni.





Reykjavíkurborg
Heilbrigðiseftirlit Reykjavíkur

Hafa þessar mælingar farið fram, eru upplýsingar um þær aðgengilegar ásamt lýsingu á staðsetningu og aðferðarfræðinni við að mæla hávaðamengun?

Svar: Hávaðamælingar fóru fram við undirbúning útgáfu starfsleyfa og skömmu eftir útgáfu starfsleyfa fyrir skotvöllina. Eftirlitsskýrslur voru gerðar í kjölfar mælinganna þar sem fram koma upplýsingar um framkvæmd og niðurstöður. Skýrslurnar eru opinber gögn og hægt að fá afrit af þeim. Beiðni um skýrslur skal senda á netfangið heilbrigðiseftirlit@reykjavik.is.

Hefur Heilbrigðiseftirlit Reykjavíkur fengið einhverjar vísbendingar um að hávaðamengun hafi valdið ónæði?

6

Svar: Heilbrigðiseftirlitin hafa borist kvartanir frá opnun skotvallanna um ónæði vegna starfsemi á skotvöllum. Niðurstöður hávaðamælinga sem HER hefur framkvæmt hafa einnig gefið þær niðurstöður að ónæði geti stafað af starfsemi.

Í 4 grein er talað um skráningu æfingatíma, áætlað magn blýs sem fellur á æfingavöllinn og fjölda og tegund leirdúfa.

Eru þessar skráningar til hjá Heilbrigðiseftirliti Reykjavíkur fyri bæði svæðin?

7

Svar: Skýrslur hafa borist frá skotfélögum fyrir flest ár en eitthvað vantar upp á skil. Við skoðun er ljóst að ekki eru fullnægjandi upplýsingar í öllum skýrslum.

Starfsleyfi SR rennur út 11 mars næstkomandi, sér Heilbrigðiseftirlit Reykjavíkur eitthvað því til fyrirstöðu að gefið verði út starfsleyfi til næstu 12 ára.

Svar: HER vill benda á að staðsetning skotvalla er skipulagsmál. HER leitar umsagnar skipulagsfulltrúa um það hvort starfsemi samræmist skipulagi og einungis að fenginni jákvæðri umsögn embættist skipulagsfulltrúa getur HER gefið út nýtt starfsleyfi. Umsókn um endurnýjun starfsleyfis hefur borist HER og er hún í vinnslu hjá HER. HER mun leita umsóknar skipulagsfulltrúa vegna umsóknarinnar sem fyrr segir. Þess má geta að í lögum nr. 7/1998 um hollustuhætti og mengunarvarnir er heimild til útgefanda starfsleyfis til að framlengja gildistíma starfsleyfi á meðan nýtt starfsleyfi er í vinnslu, að hámarki í eitt ár, hafi fullnægjandi umsókn borist útgefanda. HER telur koma til greina að nýta þessa heimild hvað varðar starfsleyfi SR og að tíminn verði nýttur til rannsókna á mengun frá starfsemi. Niðurstöðurnar yrðu nýttar við endurskoðun starfsleyfis.





Starfsleyfisskilyrði fyrir Skotveiðifélag Reykjavíkur og nágrennis, kt. 440687-1809, fyrir skotvöll í Álfsnesi

1. Gildissvið

- 1.1 Starfsleyfi þetta gildir fyrir starfsemi Skotveiðifélags Reykjavíkur og nágrennis, kt: 440687-1809 í Álfsnesi, hér eftir nefnt rekstraraðili. Starfsleyfið er gefið út í samræmi við lög nr. 7/1998 um hollustuhætti og mengunarvarnir, með síðari breytingum, reglugerð nr. 550/2018 um losun frá atvinnurekstri og mengunarvarnaeftirlit, með síðari breytingum og reglugerð nr. 724/2008 um hávaða. Til viðbótar við starfsleyfisskilyrði þessi ber að fylgja, eins og við á, ákvæðum almennra starfsleyfisskilyrða heilbrigðisnefndar Reykjavíkur fyrir mengandi starfsemi ásamt öðrum lögum og reglugerðum sem eiga við um starfsemina.
- 1.2 Starfsleyfið gildir frá dd.mm. 2022 til 31. október. 2026.
- 1.3 Starfsleyfið gildir fyrir rekstur skotvallar utandyra og allra mannvirkja er tengjast skotiðkun.
- 1.4 Starfsleyfið skal endurskoða ef mengun af völdum starfseminnar er meiri en búast mátti við þegar starfsleyfið var gefið út. Sömu leiðis skal endurskoða leyfið ef fram koma breytingar á viðkomandi reglugerðum, auknar kröfur um mengunarvarnir eða ef breytingar verða á bestu fáanlegu tækni sem gera það kleift að draga umtalsvert úr umhverfisáhrifum án óhóflegs kostnaðar.
- 1.5 Verði veruleg breyting á rekstrinum sem gæti leitt til aukinnar mengunar ber rekstraraðila að sækja um starfsleyfi að nýju.
- 1.6 Fylgi rekstraraðili ekki ákvæðum starfsleyfis, laga og reglugerða um mengunarvarnir á starfsviði sínu eða fyrirmælum eftirlitsaðila um úrbætur getur eftirlitsaðili beitt ákvæðum XVII kafla laga nr. 7/1998 um hollustuhætti og mengunarvarnir, m.s.b. til að knýja á um úrbætur.
- 1.7 Opinbert eftirlit heilbrigðisnefndar Reykjavíkur með starfsleyfisskyldri starfsemi fer fram skv. gr. 57 í reglugerð nr. 550/2018 um losun frá atvinnurekstri og mengunarvarnaeftirlit.
- 1.8 Rekstraraðili ber ábyrgð á umhverfistjóni eða yfirvofandi hættu á slíku tjóni af völdum atvinnustarfsemi sinnar sbr. lög nr. 55/2012 um umhverfisábyrgð og skal koma í veg fyrir tjón eða bæta úr tjóni ef það hefur orðið og bera kostnað af ráðstöfunum sem af því leiðir.
- 1.9 Starfsleyfi skal vera sýnilegt með áberandi hætti á starfsstöðinni. Eintak af starfsleyfisskilyrðum skulu ávallt vera tiltækt á vinnustað og skal rekstraraðili bera ábyrgð á að efni þeirra sé kynnt viðkomandi starfsmönnum.

2. Notkun á blýi og leirdúfum

- 2.1 Notkun blýhagla er óheimil.
- 2.2 Óheimilt er að nota leirdúfur með tjörubindiefni og leitast skal við að nota leirdúfur með sem minnstu innihaldi af PAH (polycyclic aromatic hydrocarbons)

Tillaga að starfsleyfisskilyrðum til auglýsingar fyrir skotvöll Skotreyr vegna umsóknar um starfsleyfi árið 2022



3. Hávaðavarnir

- 3.1 Rekstraraðila er skylt að gera allt sem í hans valdi stendur til að koma í veg fyrir heilsuspillandi hávaða og ónæði af völdum hávaða, t.d. með notkun hljóðisogsefna, svo sem hljóðmana, hljóðeinangrandi veggja, klefa eða annarra hljóðeinangrandi hindrana. Heilbrigðiseftirlit Reykjavíkur getur takmarkað opnunartíma eða gert ítarlegar kröfur um hávaðavarnir ef starfsemin veldur ónæði í umhverfinu umfram það sem eðlilegt má teljast.
- 3.2 Huga skal að skotstefnu þannig að hún beinist frá íbúðabyggð, til að minnka eins og kostur er ónæði af völdum hávaða.

4. Opnunartími athafnasvæðis

- 4.1 Opnunartími skal takmarkaður til að draga úr áhrifum af völdum hávaða. Þannig skulu skotæfingar heimilar skv. eftirfarandi:
 - 4.1.1 Mánudaga og fimmtudaga frá kl. 10-21, þriðjudaga og miðvikudaga frá kl. 10-19 og laugardaga frá kl. 10-16.
 - 4.1.2 Heimilt er að halda skotkeppnir allt að fjórum sinnum á ári með rýmri skottíma eða frá kl. 10-19 á föstudögum, laugardögum og/eða sunnudögum, þó má mót ekki ná yfir fleiri en tvo daga samfellt. Einungis er heimilt að halda eitt mót í hverjum mánuði. Tilkynna skal um slíka viðburði til Heilbrigðiseftirlitsins og auglýsa á heimasíðu rekstraraðila með minnst 14 daga fyrirvara.
 - 4.1.3 Skotæfingar og skotkeppnir eru bannaðar á; aðfangadag eftir kl 12:00, jóladag, nýársdag, föstudaginn langa og páskadag.

5. Skráningar

- 5.1 Rekstraraðila ber að hafa eigið eftirlit með starfseminni og halda skrá um eftirfarandi þætti:
 - 5.1.1 Hvenær æfingar fara fram á vellinum.
 - 5.1.2 Fjöldi leirdúfa sem notaðar eru og tegund þeirra.Þessar skrár skulu vera aðgengilegar eftirlitsaðila.

6. Ýmislegt

- 6.1 Almenn hreinsun á svæðinu skal fara fram að minnsta kosti einu sinni á ári þar sem tóm skothylki, forhlöð, leirdúfurestar og annað sorp er hreinsað af svæðinu.
- 6.2 Brot gegn leyfilegum opnunartíma getur varðað starfsleyfissviptingu.
- 6.3 Við hvert skotsvæði/völl skal vera sorpílát fyrir tóm skothylki.
- 6.4 Leggja skal yfirborðslag úr jarðefni sem bindur vel þungmálma og er auðhreinsanlegt á ný og eldri skotæfingasvæði þar sem blý og aðrir þungmálmar úr skotum geta dreifst. Samráð skal haft við Heilbrigðiseftirlit Reykjavíkur með val á efni og þykkt yfirborðslags.



- 6.5 Heilbrigðiseftirlitið getur fyrirskipað að mæla skuli hversu langt þungmálamengun frá haglaskotum hefur borist innan skotvalla og í skotgeira út frá þeim, í samræmi við áætlaða drægni haglanna. Fyrirskipi Heilbrigðiseftirlitið mælingar skal senda tillögu að því hver og hvernig framkvæma á sýnatöku og hvaða aðili sjái um mælingar á sýnunum til Heilbrigðiseftirlitsins til samþykktar. Miða skal við að mældur sé styrkur a.m.k. eftirfarandi þungmálama: antímon (Sb), arsen (As), kadmíum (Cd), kóbalt (Co), króm (Cr), kopar (Cu), blý (Pb), mólýbden (Mo), nikkell (Ni), tin (Sn), vanadíum (V), og sink (Zn). Senda skal niðurstöður mælinga til Heilbrigðiseftirlitsins strax og þær liggja fyrir. Heilbrigðiseftirlitið metur niðurstöðurnar og hvort og þá til hvaða ráðstafana skuli grípa m.a. út frá rg. nr. 1400/2020 um mengaðan jarðveg.

7. Starfsemi hætt

- 7.1 Flytji starfsemin eða leggist niður skal rekstraraðili hreinsa svæðið sem starfsemin hefur til umráða ásamt áhrifasvæði starfseminnar. Hreinsunin skal fara fram í samráði við Heilbrigðiseftirlit Reykjavíkur.
- 7.2 Hreinsun svæðisins, sem rekstraraðili hefur til umráða og áhrifasvæðis, eftir að starfsemi skv. þessu starfsleyfi hefur verið hætt telst ekki lokið fyrir en úttekt Heilbrigðiseftirlits Reykjavíkur hefur farið fram og Heilbrigðiseftirlit Reykjavíkur metið hreinsunina fullnægjandi.

Tillaga að starfsleyfiskilyrðum til auglýsingar fyrir skotvöll Skotreyn vegna umsóknar um starfsleyfi árið 2022

Athugasemdir Hjördísar Hendriksdóttur fyrir hönd Írisar Sigurjónsdóttur. Athugasemdin barst að loknum athugasemdatíma. Hún er birt hér en ekki er tekin afstaða til hennar sérstaklega eða henni svarað af hálfu HER.

Til þess sem málið varðar



Hér með er veitingu áframhaldandi starfsleyfis til handa Skotveiðifélags Reykjavíkur og nágrennis í Álfsnesi harðlega mótmælt fyrir hönd Írisar Sigurjónsdóttur eiganda íbúðarhússins Austurkots í Kollafirði harðlega mótmælt vegna hávaðamengunar. Skotæfingar félagsins sem oftast eru í góðu veðri og um helgar rýra útivist íbúa Austurkots á bestu dögum sumarsins.

Svar HER: Starfsemi skotvallarins hefur áhrif á ólíka hagsmunahópa. Annars vegar eru það skotveiði- og skotíþróttafólk sem nýtir aðstöðu til að stunda skotæfingar. Hins vegar eru íbúar og eigendur fasteigna við Kollafirðir og á Kjalarnesi og útivistarfólk sem m.a. vill njóta kyrrðar. Hagmunir og sjónarmið þessara hópa eru gjörólíkir og endurspeglast það í athugasemdunum. Við gerð starfsleyfisskilyrðanna var tekið tillit til sjónarmiða beggja að því leyti sem hægt var án þess að ganga um of á sjónarmið annars hvors hópsins og innan þess ramma sem lög og reglugerðir setja, m.a. reglugerð nr. 724/2008 um hávaða. Þannig er starfsemin heimil og þjónar það hagsmunum skotmanna en takmarkanir eru á opnunartíma og kemur það til móts við sjónarmið íbúa og útivistarfólks. Einnig er starfsemi óheimil föstudaga og sunnudag (undantekningar eru vegna skotmóta sbr. gr. 4.1.2 í starfsleyfisskilyrðum) og sérstaka frídaga og er það til að koma til móts við kröfur um næðisdaga.

5. Breytingar á tillögu að starfsleyfi

Gerð var ein breyting á starfsleyfisskilyrðum frá þeirri tillögu sem auglýst var og er hún svo hljóðandi: „Félagið skal skila til Heilbrigðiseftirlitsins raunhæfum tillögum að úrbótum til að minnka hávaðaónæði af starfseminni sem m.a. en ekki eingöngu geta tekið til notkunar á hljóðisogsefnum við skotvelli og breytta skotstefnu svo fljótt sem hægt er og eigi síðar en 31. október 2023. Eftir föngum skal taka mið af skipulagsmálum, m.a. boðaðri vinnu við sérstaka breytingu á aðalskipulagi Reykjavíkur sem nær til Kjalarness, Álfsness og fleiri strjálbýlla svæða.“

Breytingin er gerð í ljósi þess að það er ónæði af starfseminni og að mati Her er það vel framkvæmanlegt að gera úrbætur til að minnka ónæðið. Má horfa til niðurstaða úr hljóðmælingum HER sem kynntar eru í þessari greinargerð sem sýna að breytt skotstefna á skotvelli 4 gefur töluvert lægri mæld hávaðagildi. Einnig býður skýli við skotvöll 2 upp á að notkun hljóðisogsefna sem mótvægisgerð.

6. Ákvörðun Heilbrigðiseftirlits Reykjavíkur um útgáfu starfsleyfis

Í samræmi við viðauka 2.2 við samþykkt um stjórn Reykjavíkurborgar og fundarsköp borgarstjórnar, nr. 1020/2019, var ofangreind starfsleyfisumsókn Skotveiðifélags Reykjavíkur og nágrennis tekin fyrir á 1638. afgreiðslufundi Heilbrigðiseftirlit Reykjavíkur þann 26. júlí 2022 og samþykkt að gefa úr starfsleyfi fyrir starfsemina til 31. október 2026.

7. Kæruleið og kærufrestur

Samkvæmt 1. mgr. 65. gr. laga nr. 7/1998 um hollustuhætti og mengunarvarnir, er heimilt að vísa ákvörðun heilbrigðisnefndar í máli þessu til úrskurðarnefndar umhverfis- og auðlindamála. Um aðild, kærufrest, málsmeðferð og annað er varðar kæru til úrskurðarnefndar umhverfis- og auðlindamála fer skv. lögum nr. 130/2011 um úrskurðarnefnd umhverfis- og auðlindamála. Kæra til úrskurðarnefndarinnar frestar ekki réttaráhrifum ákvörðunarinnar, sbr. 5. gr. ofangreindra laga. Frestur til að vísa málinu til úrskurðarnefndar umhverfis- og auðlindamála er einn mánuður frá því kæranda varð kunnugt eða mátti vera kunnugt um ákvörðunina. Kæra skal vera skrifleg og undirrituð.

Reykjavík, 26 júlí 2022

F.h. Heilbrigðiseftirlits Reykjavíkur,

Guðjón Ingi Eggertsson
heilbrigðisfulltrúi

Rósa Magnúsdóttir
deildarstjóri umhverfiseftirlits



Almenn starfsleyfisskilyrði heilbrigðisnefndar Reykjavíkur fyrir mengandi starfsemi

1. Gildissvið og almenn ákvæði

- 1.1 Almenn starfsleyfisskilyrði heilbrigðisnefndar Reykjavíkur fyrir mengandi starfsemi eru gefin út í samræmi við lög nr. 7/1998 um hollustuhætti og mengunarvarnir, með síðari breytingum og reglugerð nr. 550/2018 um losun frá atvinnustarfsemi og mengunarvarnaeftirlit, með síðari breytingum. Heilbrigðiseftirlit Reykjavíkur hefur eftirlit með starfseminni.
- 1.2 Handhafi starfsleyfis skal vera sá einstaklingur eða lögaðili sem rekur eða stýrir þeirri starfsemi sem starfsleyfið nær til, hér eftir kallaður rekstraraðili. Rekstraraðila ber að sjá til þess að starfsemin sé í samræmi við lög og reglur sem um starfsemina gilda og ákvæði starfsleyfisskilyrða. Rekstraraðili ber ábyrgð á að starfsemin fari með þeim hætti að hvorki fólki né umhverfi stafi hættu af.
- 1.3 Heimilt er að endurskoða starfsleyfisskilyrðin ef í ljós koma annmarkar á framkvæmd þeirra eða ef mengun er meiri en búast mátti við. Sama gildir ef nýjar reglur um mengunarvarnir taka gildi eða fram kemur ný tækni er leiðir til bættra mengunarvarna, samanber gr. 5 í rgl. 550/2018.
- 1.4 Um endurskoðun á starfsleyfisskilyrðum skal fara skv. ákvæðum í gr. 14 í reglugerð nr. 550/2018.
- 1.5 Verði meiri háttar breyting á rekstrinum eða breyting sem gæti leitt til aukinnar mengunar að mati Heilbrigðiseftirlits Reykjavíkur ber að sækja um starfsleyfi að nýju.
- 1.6 Ef rekstraraðili fyrirhugar að gera breytingar á eðli, virkni eða umfangi starfseminnar sem varðað geta starfsleyfið ber honum að tilkynna Heilbrigðiseftirliti Reykjavíkur um það með a.m.k. 3 mánaða fyrirvara, sbr. gr. 13 í rgl. 550/2018. Heilbrigðiseftirlitið metur upplýsingarnar innan fjögurra vikna frá móttöku þeirra og tilkynnir rekstraraðila skriflega um það hvort nauðsynlegt sé að gefa út nýtt starfsleyfi.
- 1.7 Öll mengunaróhöpp þar sem hættuleg efni eða spilliefni berast í fráveitu, jarðveg, sjó eða yfirborðsvatn ber tafarlaust að tilkynna Heilbrigðiseftirlitinu.
- 1.8 Fylgi rekstraraðili ekki ákvæðum starfsleyfis, laga og reglugerða um mengunarvarnir á starfsviði sínu eða fyrirmælum Heilbrigðiseftirlits Reykjavíkur um úrbætur getur Heilbrigðiseftirlitið beitt ákvæðum XVII kafla laga nr. 7/1998 til að knýja á um úrbætur.
- 1.9 Rekstraraðili ber ábyrgð á umhverfistjóni eða yfirvofandi hættu á slíku tjóni af völdum atvinnustarfsemi sinnar sbr. lög nr. 55/2012 um umhverfisábyrgð og skal koma í veg fyrir tjón eða bæta úr tjóni ef það hefur orðið og bera kostnað af ráðstöfunum sem af því leiðir.
- 1.10 Um opinbert eftirlit heilbrigðisnefndar Reykjavíkur með starfsleyfisskyldri starfsemi fer skv. gr. 57 í rgl. nr. 550/2018 um losun frá atvinnurekstri og mengunarvarnaeftirlit.
- 1.11 Starfsleyfi skal vera sýnilegt með áberandi hætti á starfsstöðinni. Eintak af skilyrðunum skal ávallt tiltækt á vinnustað og skal rekstraraðili bera ábyrgð á að efni þeirra sé kynnt viðkomandi starfsmönnum.



- 1.12 Almennitur á rétt á upplýsingum um starfsleyfi og starfsleyfisumsókn í samræmi við ákvæði IV viðauka reglugerðar nr. 550/2018. Heilbrigðiseftirlit Reykjavíkur birtir þær upplýsingar og niðurstöður eftirlits opinberlega. Birtingin er á vefsíðu embættisins eða með öðrum aðgengilegum hætti.

2. Lóð, athafnasvæði og húsnæði

- 2.1 Rekstraraðila er skylt að halda athafnasvæði, lóð og húsnæði hreinu og snyrtilegu og gæta þess að athafnasvæðið mengist ekki eða þar safnist fyrir úrgangur, svo og hlutir og búnaður sem ekki eru í notkun eða eru starfsemi óviðkomandi. Sorpgeymslur og ílát undir úrgang skulu standast kröfur Heilbrigðiseftirlitsins. Girðingum skal haldið við.
- 2.2 Virða skal lóðamörk og ekki geyma hluti á öðrum svæðum en rekstraraðili hefur fengið til afnota. Notkun lóðar og húsnæðis skal samrýmast því skipulagi og notkunargildi sem skipulags- og byggingaryfirvöld hafa samþykkt. Heilbrigðiseftirlitið getur krafist þess að lóð eða svæði innan hennar sé afgirt.
- 2.3 Að öðru leyti skal hlýta ákvæðum gr. 16 og 18 í reglugerð nr. 737/2003 um meðhöndlun úrgangs.

3. Meðferð hættulegra efna

- 3.1 Geyma skal öll hættuleg efni á öruggan hátt í traustum og rétt merktum ílátum. Hættuleg efni skulu meðhöndluð af varúð og þess vandlega gætt, að þau hvorki berist í niðurföll né geti á annan hátt valdið ónæði, heilsutjóni eða umhverfisskaða. Heilbrigðisnefnd getur gert kröfu um að efnavara eða stök efni séu geymd í læstum hirslum
- 3.2 Hættuleg efni skulu ekki geymd utandyra nema tryggt sé að mönnum og umhverfi stafi ekki hættu af þeim.
- 3.3 Rekstraraðila er skylt að hafa aðgengileg uppfærð öryggisblöð fyrir hreint efni eða efnablöndu sé krafa um þau sbr. 30. gr. efnalaga nr. 61/2013.
- 3.4 Umbúðir hættulegra efna skulu merktar samkvæmt ákvæðum reglugerðar nr. 415/2014 um flokkun, merkingu og umbúðir efna og efnablanda.
- 3.5 Starfsfólk skal hafa fullnægjandi þekkingu á eitrunarhættu og eiginleikum þeirra efna sem það vinnur með og skulu upplýsingar þar að lútandi ávallt vera tiltækar á vinnustaðnum.
- 3.6 Heilbrigðiseftirlitið getur gert kröfu um að rekstraraðili útbúi viðbragðsáætlun vegna mögulegra óhappa við meðhöndlun á varasömum efnum. Áætlunina skal uppfæra eftir þörfum við breytingar á starfsemi, á efnum eða aðstæðum á starfsstöð. Viðbragðsáætlunin þarf að vera sýnileg á áberandi stað í starfsstöðinni. Hún skal yfirfarin reglubundið með starfsmönnum. Æfa skal viðbrögð við óhöppum a.m.k. einu sinni á ári. Áætlunin skal vera aðgengileg eftirlitsaðila.

4. Meðferð úrgangs og spilliefna

- 4.1 Draga skal úr myndun úrgangs eins og kostur er.
- 4.2 Meðferð úrgangs skal miðast við að úrgangur sé endurnotaður eða endurnýttur þegar þess er nokkur kostur. Meðal annars skulu einstakar gerðir úrgangs flokkaðar sérstaklega sé það nauðsynlegt til að endurnotkun eða endurnýting geti farið fram.



- Að öðru leyti skal fara að ákvæðum reglugerðar nr. 737/2003 um meðhöndlun úrgangs.
- 4.3 Rekstraraðili skal eftir mætti draga úr myndun umhverfisspillandi efna, m.a. með notkun umhverfisvænna efna, með endurnýtingu, endurvinnslu eða endurhæfingu efna.
 - 4.4 Spilliefni skulu geymd þannig að ekki sé hætt á mengun umhverfisins eða skaðlegum áhrifum á fólk eða dýr. Spilliefnum skal safnað í lokuð traust ílát sem henta viðkomandi efnum. Einstökum spilliefnategundum skal haldið aðskildum og aðgreina skal spilliefnablöndur þar sem kostur er. Óheimilt er að blanda spilliefnum við annan úrgang nema Umhverfisstofnun hafi veitt til þess leyfi. Ílátin skulu merkt með orðinu „spilliefni“ og innihaldi. Þau skulu tryggilega varðveitt þar til þau eru flutt til eyðingar eða meðhöndlunar þannig að ekki sé hætt á að umbúðir verði fyrir hnjaski.
 - 4.5 Óheimilt er með öllu að losa spilliefni í fráveitu.
 - 4.6 Spilliefni skal ekki geyma til langframa og skal skilað reglulega til aðila sem starfsleyfi hafa til móttöku eða flutnings viðkomandi úrgangs.
 - 4.7 Þegar rekstraraðili afhendir spilliefni til flutningsaðila eða móttökustöðvar skal halda eftir skriflegri staðfestingu fyrir móttökunni þar sem fram kemur nafn flutningsaðila, magn (kg, l), flokkun og gerð úrgangs. Staðfestingar síðustu 5 ára skulu aðgengilegar við eftirlit í fyrirtækinu.
 - 4.8 Leggist starfsemin niður skal öllum spilliefnum og ónothæfum efnum skilað til móttökustöðvar fyrir spilliefni.
 - 4.9 Að öðru leyti skal fara að ákvæðum reglugerðar nr. 806/1999 um spilliefni m.s.br. Um skilgreiningu á spilliefnum fer skv. reglugerð nr. 1040/2016 um skrá yfir úrgang og mat á hættulegum eiginleikum úrgangs m.s.br.

5. Mengunarvarnir

- 5.1 Öll losun mengandi efna er óheimil án tilskilinna leyfa.
- 5.2 Rekstraraðila ber að gera allt sem í hans valdi stendur til að koma í veg fyrir að vatn, loft eða jarðvegur mengist. Halda skal í lágmarki mengun sem getur borist langar leiðir eða til annarra landa. Rekstraraðila er skylt að verða við kröfum Heilbrigðiseftirlitsins um úrbætur í mengunarvörnum þ.á.m. uppsetningu mengunarvarnabúnaðar, s.s. hreinsunarbúnaðar, loftútrása og hávaðavarna.
- 5.3 Ástand véla og tækja skal vera með þeim hætti að ekki valdi meiri mengun en ella. Ástand og eftirlit með mengunarvarnabúnaði skal vera þannig að búnaðurinn virki eins vel og kostur er.
- 5.4 Rekstraraðila ber að tryggja að atvinnureksturinn sé með þeim hætti að allar viðeigandi mengunarvarnir séu viðhafðar, og til þess sé beitt bestu aðgengilegu tækni (BAT), hafi hún verið skilgreind. Orku skal nýta vel.
- 5.5 Heilbrigðiseftirlitið getur farið fram á að rekstraraðili útbúi viðbragðsáætlun vegna mögulegra mengunaróhappa. Áætlunina skal uppfæra eftir þörfum við breytingar á starfsemi, efnum eða aðstæðum á starfsstöð. Viðbragðsáætlunin þarf að vera sýnileg á áberandi stað í starfsstöðinni. Hún skal yfirfarin reglubundið með starfsmönnum. Æfa skal viðbrögð við óhöppum a.m.k. einu sinni á ári. Áætlunin skal vera aðgengileg eftirlitsaðila.
- 5.6 Rekstraraðila er skylt að gera allt sem í hans valdi stendur til að draga úr hávaða og koma í veg fyrir ónæði og heilsuspillandi áhrif af völdum hávaða frá starfseminni. Um hávaða fer að öðru leyti skv. reglugerð nr. 724/2008 um hávaða.



- 5.7 Starfseminni skal þannig háttað að hún valdi ekki fólki í nágrenninu ónæði, óþægindum eða heilsufarslegri hættu vegna mengunar. Komi upp vandamál vegna lykta eða mengandi efna frá útblæstri, er rekstraraðila skylt að verða við kröfum Heilbrigðiseftirlitsins um úrbætur, s.s. uppsetningu hreinsibúnaðar eða hærri útrásar. sbr. gr. 5.2.
- 5.8 Þar sem fljótandi mengandi efni eru til staðar s.s. hættuleg efni, olíuefni og spilliefni skal undirlag vera vökvahelt og viðbragðsbúnaður hafður til taks, s.s. ílát og efni eða búnaður sem sýgur í sig vökva. Uppsogsgeta búnaðar skal taka mið af magni efna sem geymd eru á staðnum og eðli. Þar sem mikið magn framangreindra efna er til staðar skal auk þess hafa tiltækan búnað til að loka niðurföllum eða hindra á annan hátt að efnin geti borist í niðurföll. Heilbrigðiseftirlitið getur í sérstökum tilvikum gert kröfu um búnað, s.s. safntank eða lokubúnað á olíuskilju til að koma í veg fyrir að mengandi efni berist í fráveitu ef óhapp verður. Ef óhapp á sér stað skal leggja áherslu á að hefta útbreiðslu efnanna við uppsprettu og ná þeim upp áður en þau komast í frárennsli.
- 5.9 Við rekstur olíugeyma, meðhöndlun, notkun og geymslu á olíu, lýsi og grút, lífdísel og öðru lífoldsneyti, íblöndunarefni eða lífrænum leysum sem hafa svipaða eiginleika og olía og úrgangur þessara efna er meðhöndlaður eða geymdur ber að fylgja ákvæðum reglugerðar nr. 884/2017 um varnir gegn olíumengun frá starfsemi í landi, m.s.br.
- 5.10 Þar sem neyslu-, húsa- eða lausageymar eru í notkun skulu vera öruggar mengunar-, áreksturs-, eld- og slysavarnir.
- 5.11 Neyslugeymar sem notaðir eru fyrir áfyllingu á farartæki skulu vera með yfirfyllingarviðvörðun eða yfirfyllingavörn. Afgreiðsluplan tengt olíuskilju skal vera við neyslugeyma til afgreiðslu á ökutæki, sbr. þó undanþáguákvæði í gr. 41. í rgl. 884/2017. Olíuskilja skal vera skv. leiðbeiningum Umhverfisstofnunar og gildandi stöðlum sbr. viðauka II í rgl. 884/2017. Olíu- og sandskiljur skal skoða og yfirfara reglulega, en þó eigi sjaldnar en á 6 mánaða fresti, og tæma og hreinsa eftir þörfum með hliðsjón af leiðbeiningum Umhverfisstofnunar um olíuskiljur.
- 5.12 Gengið skal þannig frá neyslugeymum að ekki geti orðið sjálfrennsli frá þeim.
- 5.13 Neyslugeymir skal útbúinn afgreiðslubyssu með útsláttarbúnaði sem lokar fyrir rennsli áður en yfirfylling á sér stað. Afgreiðslubyssur skulu þannig útbúnar að ekki sé hægt að festa þær í opinni stöðu á milli afgreiðslna.
- 5.14 Þar sem olíuefni af jarðefnaolíuuppruna eru notuð skal koma í veg fyrir að þau berist út í umhverfið. Ef gera má ráð fyrir að olíuefni berist í frárennsli skal frárennslið leitt um olíuskilju. Olíuskilja skal vera skv. leiðbeiningum Umhverfisstofnunar. Á olíuskiljunni skal vera búnaður til að loka fyrir frárennsli frá henni, þannig að hægt sé að safna þar olíu og dæla beint úr skiljunni verði stórfellt óhapp.
- 5.15 Við rekstur kælikerfa með ósoneyðandi kælimiðlum skal fylgja ákvæðum reglugerðar nr. 970/2013 um efni sem valda rýrnun ósonlagsins, ásamt síðari breytingum.
- 5.16 Að öðru leyti skal fylgja ákvæðum rgl. 860/2000 um amalgammengað vatn og amalgammengaðan úrgang frá tannlæknastofum, rgl. nr. 920/2016 um brennisteinsdíoxíð, köfnunarefnisdíoxíð og köfnunarefnisoxíð, bensen, kolsýring, svifryk og blý í andrúmslofti og upplýsingar til almennings, rgl. 888/2015 um skráningu, mat, leyfisveitingu og takmarkanir að því er varðar efni (REACH) ásamt síðari breytingum, rgl. 787/1999 um loftgæði, rgl. 796/1999 um varnir gegn mengun vatns, rgl. 797/1999 um varnir gegn mengun grunnvatns, rgl. 798/1999 um fráveitur og skólþ, rgl. 799/1999 um meðhöndlun seyru, rgl. 804/1999 um varnir gegn



mengun vatns af völdum köfnunarefnissambanda frá landbúnaði og öðrum atvinnurekstri og rgl. 809/1999 um olíuúrgang.

6. Eigið eftirlit og skráningar

- 6.1 Rekstraraðili skal hafa eftirlit með öllum rekstrarþáttum sem geta haft í för með sér mengun. Jafnóðum skal skrá og geyma upplýsingar um:
- Eftirlit með, úttektir, prófanir, bilanir og viðhald á mengunarvarnabúnaði, þ.m.t. hreinsun á síum, olíuskiljum, skorsteinum og loftrásum.
 - Öll mengunaróhöpp og viðbrögð við þeim.
 - Magn (kg,l) og gerð spilliefna sem skilað hefur verið til móttökustöðvar eða flutningsaðila. Enn fremur nafn flutningsaðila og móttökustöðvar.
 - Annað sem ber að skrá skv. ákvæðum reglugerða eða sértækra starfsleyfisskilyrða.

7 Starfsemi hætt

- 7.1 Verði rekstri hætt, tímabundið eða varanlega, skal gera ráðstafanir til þess að úrgangi, efnun og búnaði verði ráðstafað á viðurkenndan hátt til að fyrirbyggja mengun og til hreinsunar lóðar. Tilkynna skal Heilbrigðiseftirliti Reykjavíkur með a.m.k. mánaðar fyrirvara um stöðvun rekstrar og ráðstafanir þar að lútandi.
- 7.2 Ef líkur eru taldar á því að athafnasvæði fyrirtækis hafi mengast, skal rekstraraðili ganga úr skugga um hvort svo sé þegar starfsemin er lögð niður eða flutt. Komi í ljós mengun skal fyrirtækið láta hreinsa svæðið á sinn kostnað, gerist þess þörf. Við ákvörðun um athugun á athafnasvæði, mat á mengun, hreinsunarþörf og hreinsiaðgerðir skal haft fullt samráð við Heilbrigðiseftirlitið.
- 7.3 Að öðru leyti skal hlýta ákvæðum gr. 16 og 18 í rgl nr. 737/2003 um meðhöndlun úrgangs.

Samþykkt á 10. fundi umhverfis- og heilbrigðisráðs Reykjavíkur 5.12.2018.