



Reykjavík, 22. apríl 2026
USK23030213

Umhverfis- og skipulagsráð
Borgartúni 12-14
105 Reykjavík

Svar við fyrirspurn áheyrnarfulltrúa Flokks fólksins um GAJU

Á fundi umhverfis- og skipulagsráðs, dags. 19.04.23 var lögð fram að nýju svohljóðandi fyrirspurn áheyrnarfulltrúa Flokks fólksins, sbr. 26. liður fundargerðar umhverfis og skipulagsráðs, dags. 15.03.23.

Flokkur fólksins er með nokkrar spurningar um ófarir GAJU og flokkunarstöðvarinnar (lokun hennar) og óskar eftir upplýsingum um málið. Spurt er hver sé ábyrgð fulltrúa meirihlutans í stjórn fyrirtækisins á því tímabili sem ákvarðanir um þetta mál var tekið? Spurt er hvort gera eigi úttekt á rekstri Sorpu af óháðum aðila?

Óskað er jafnframt eftir að fá upplýsingar um hver staðan er í rekstri þessa fyrirtækis sem kostað hefur skattborgara milljarða króna. Í umfjöllun blaða um flokkunarstöð Sorpu er haft eftir framkvæmdastjóra að milljarður hafi farið í súginn vegna flokkunarstöðvarinnar. Í sömu tilvitnun segir framkvæmdastjóri að með lokun stöðvarinnar sparist einnig árlega 250 milljóna rekstrarkostnaður. Þetta er afar óljóst og lítur einna helst út að þær 250 milljónir hafi á síðustu 4 árum farið a.m.k. að einhverju leyti í sóun á fjármunum. Flokkur fólksins óskar skýringa á þessu.

Fyrirspurninni var vísað til umsagnar umhverfis- og skipulagssviðs, skrifstofu umhverfisgæða.

Hjálögð er rekstraráætlun SORPU 2024-2028 sem samþykkt var í október 2023 en þar er að finna afkomuspá fyrir árið 2023 og áætlun til næstu fjögurra ára. Áætlunin gefur glögga mynd af stöðu byggðasamlagsins ásamt skýringum á helstu þáttum í starfsemi þess, gjalda- og tekjuliðum. Í móttöku- og flokkunarstöð Sorpu í Gufunesi var til skamms tíma rekin forvinnslulína en þar var voru málmar skildir frá blönduðum úrgangi og lífrænn úrgangur tekinn frá og notaður til jarðgerðar- og gasvinnslu í GAJU. Með sérsöfnun matarleifa fæst mun hreinna efni til jarðgerðar en fékkst úr forvinnslulínunni.

Skrifstofa umhverfisgæða getur ekki svarað því hver sé ábyrgð fulltrúa meirihluta í stjórn eða hvort gera eigi úttekt á rekstri Sorpu.

F. h. umhverfis- og skipulagssviðs
Guðmundur B. Friðriksson
skrifstofustjóri skrifstofu umhverfisgæða



Rekstraráætlun 2024-2028



Samþykkt á stjórnarfundi SORPU bs. þann 3. október 2023

EFNISYFIRLIT

INNGANGUR.....	3
ÞRENGT AÐ URÐUN	Error! Bookmark not defined.
HLUTVERK	5
LEIÐARLJÓŠ	5
SKIPURIT	6
FORSENDUR FJÁRHAGSÁÆTLUNAR 2024-2028.....	6
Uppvinnsla:	8
Móttöku- og flokkunarstöð:.....	9
Endurvinnslustöðvar:.....	10
Grenndargámar:	12
Góði hirðirinn:.....	12
FJÁRFESTINGAR 2024-2028	13
Uppvinnsla:	13
Móttöku- og flokkunarstöð:.....	14
Endurvinnslustöðvar:	14
STARFSFÓLK.....	15
STOFNFJÁRFRAMLÖG	15
FRAMLÖG VEGNA REKSTURS ENDURVINNSLUSTÖÐVA	16
LYKILTÖLUR.....	16
FJÁRHAGSÁÆTLUN 2024-2028	17
Rekstur endurvinnslustöðva	22
Rekstur grenndargáma.....	25

INNGANGUR

Rekstraráætlun SORPU, fyrir árin 2024–2028 var samþykkt á stjórnarfundum þann 3. október 2023. Áætlað er að árið 2024 verði eitt mesta umbreytingarár SORPU frá upphafi.

Í upphafi árs 2023 tóku gildi ný lög um hringrásarhagkerfið sem skerpa á hlutverki samlagsins. SORPA er að taka fleiri skref til þess að umbreytast úr úrgangsmeðhöndlunarfyrirtæki í umhverfisfyrirtæki þar sem línulega hagkerfið vísar fyrir hringrásarhagkerfinu.

GAJA

Þetta er meðal annars gert með því að stíga stórt og framsýnt skref með vinnslu sérsafnaðra matarleifa í Gas- og jarðgerðarstöð SORPU. Á komandi ári mun vinnsla í GAJU færast úr næstlægsta þrepi úrgangspríhryningsins, endurnýtingu, í þrep endurvinnslu, þegar heimilt verður að nýta moltuna sem til verður.

Þetta eykur sjálfbærni og styður við markmið stjórnvalda um endurvinnslu og kolefnishlutleysi. GAJA er því hryggjarstykki í innleiðingu hringrásarhagkerfisins á Íslandi.

Orkuvinnsla og endalok urðunar

Sú ákvörðun eigenda og stjórnar SORPU, að hætta að urða blandaðan úrgang og flytja hann þess í stað erlendis til orkuvinnslu, skilar stórum árangri á sviði loftslags- og úrgangsmála. Með orkuvinnslunni færast sá úrgangur úr neðsta þrepi úrgangspríhryningsins, förgun, í þrep endurnýtingar.

Með því dregur verulega úr losun gróðurhúsalofttegunda af urðunarstað SORPU, sem í dag er næst stærsti einstaki losunarpáttur á höfuðborgarsvæðinu á eftir samgöngum. Gert er ráð fyrir að útflutningurinn hefjist í nóvember 2023.

Flokkun

Öll starfsemi SORPU snýst nú um söfnun og miðlun hreinna úrgangsstrauma, og að tryggja að þeir rati í rétta og ábyrga endurvinnslu- eða endurnýtingarfarvegi.

Samræmd flokkun og hirða á matarleifum, plasti, pappír og pappa, og blönduðum úrgangi við öll heimili á höfuðborgarsvæðinu gerir þessa vinnu mögulega. Með henni er hægt að miðla skýrum og einföldum skilaboðum til almennings, fyrirtækja og framleiðenda um hvernig best megi hanna, framleiða, markaðssetja og flokka þær vörur sem flestar lenda að endingu í vinnsluferlum SORPU. Fræðslu- og ráðgjafarhlutverki SORPU er gert hátt undir höfði í áætluninni, með það að markmiði að tryggja að úrgangur rati eins hátt upp úrgangspríhyrninginn og mögulegt er.

Góði hirðirinn

Endurnot eru efsta þrep úrgangspríhryningsins þegar úrgangur hefur myndast. SORPA leggur allt kapp á að hámarka endurnot með öflugum rekstri verslunar Góða hirðisins. Verslunin flutti á árinu 2023 í nýtt húsnæði. Flutningarnir fólu í sér tvöföldun á verslunarrýminu og lager. Árangurinn af þessari ákvörðun stjórnar SORPU hefur þegar skilað sér í verulega hækkandi endurnotahlutfalli og traustum rekstri verslunarinnar.

Þessar jákvæðu breytingar hafa ekki komið til af sjálfu sér. Stór skref hafa verið tekin á undanförunum árum til að bæta úrgangsméðhöndlun og verður haldið áfram á þeirri braut á komandi árum.

Ný gjaldskrá SORPU tekur gildi 1. janúar 2024. Gjaldskrárliðir eru endurreiknaðir og aukast tekjur SORPU um það sem nemur um 11,2% til að mæta samsvarandi auknum kostnaði vegna hækkandi launa, bættrar úrgangsméðhöndlunar, auk annarra vísitölutengdra þátta í rekstri. Gott jafnvægi er komið á rekstur SORPU og endurspeglast það í rekstraráætluninni.

VIÐAUKI VIÐ EIGANDASAMKOMULAG UM ÁFRAMHALDANDI URÐUN

Unnið hefur verið markvisst að því að standa við eigendasamkomulag um að hætta urðun í Álfsnesi á árinu 2023 og hafa aðgerðir síðustu ára skilað sér í minna magni til urðunar. Gera má ráð fyrir að urðun verði enn hluti af úrgangsméðhöndlun á höfuðborgarsvæðinu en sérsöfnun og samræming á sorphirðu, aukinn útflutningur á brennanlegum úrgangi og stækkun Góða hirðisins munu skila minna magni í urðun og meira til endurnýtingar en áður.

Leit hefur staðið yfir að nýjum urðunarstað í samræmi við eigendasamkomulag frá 2013 og viðauka sem gerður var 2020 um að urðun í Álfsnesi yrði hætt 2023. Leitin hefur ekki skilað árangri og var það mat stjórnenda SORPU að framlengja þyrfti heimild SORPU til að urða í Álfsnesi og var það gert síðla árs 2023 með viðauka við eigendasamkomulag um urðun í Álfsnesi.

Viðaukinn heimilar SORPU bs. að urða áfram til 2030 en með miklum takmörkunum þó. Lífrænn og lyktarsterkur úrgangur fær ekki að koma í Álfsnesið og hafa stjórnendur og starfsmenn SORPU unnið að því að koma þeim úrgangi í aðra farvegi með góðum árangri. Viðaukinn við samkomulagið gerir ráð fyrir að gerð verði urðunarrein til að lágmarka sjónræn áhrif urðunar og að ekki verði byggð brennslustöð fyrir úrgang í Álfsnesi.

Einnig er gert ráð fyrir aukinni skógrækt og sjón- og lyktarvörnum til að lágmarka grenndaráhrif af starfsemi SORPU í Álfsnesi. Gert er ráð fyrir aukinni gassöfnun og farið verður í hugmyndasamkeppni um framtíðarskipan mála á urðunarstað.

Með þessu samkomulagi er SORPU gert kleift að sinna skyldum sem settar eru á sveitarfélög um að tryggja leiðir til förgunar úrgangs.

Breytingar á urðun munu hafa mikil áhrif á rekstur urðunarstaðarins og mun gjaldskrá hækka mikið vegna minna magns sem verður urðað og kostnaðar sem fellur til við viðaukann við eigendasamkomulagið.

Stjórnendur SORPU binda miklar vonir við að verulegur árangur verði af samræmingu flokkunar og sorphirðu á höfuðborgarsvæðinu, ásamt sérsöfnun á lífrænum úrgangi sem innleidd var á sumarmánuðum 2023. Samhliða því er gert ráð fyrir að flokkun á úrgangi á upprunastað verði betri, með tilheyrandi aukningu á endurvinnslu, samdrætti í losun gróðurhúsalofttegunda og afhendingu á úrgangi til SORPU.

Samtal um bætt úrgangsméðhöndlun við atvinnulífið er hafið og verður stóraukið í tengslum við innleiðingu aukinnar flokkunar en ljóst er að ef markmið um að loka urðunarstaðnum í

Álfsnesi í náinni framtíð eiga að nást, þarf samstillt átak sveitarfélaganna á höfuðborgarsvæðinu og atvinnulífsins.

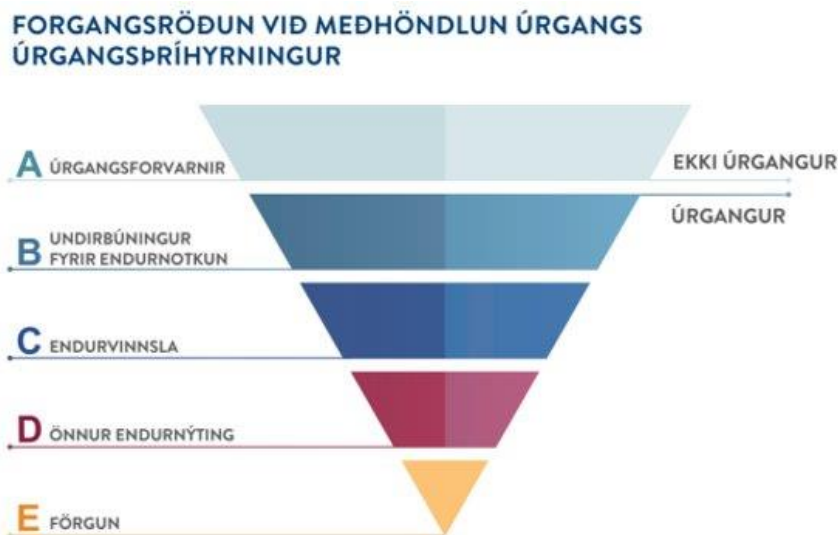
HLUTVERK

Byggðasamlagið SORPA er í eigu sex sveitarfélaga; Reykjavíkur, Kópavogs, Hafnarfjarðar, Garðabæjar, Mosfellsbæjar og Seltjarnarness. Hlutverk SORPU er að annast móttöku- og flokkun, ásamt meðhöndlun úrgangs og sinna þannig lögbundinni skyldu sveitarfélaganna. Það felur í sér rekstur á móttöku- og flokkunarstöð, gas- og jarðgerðarstöð, urðunarstað og sex endurvinnslustöðvum. Endurvinnslustöðvar eru reknar samkvæmt þjónustusamningi við sveitarfélögin. SORPA hefur einnig umsjón með rekstri á grenndargámum fyrir hönd sveitarfélaganna og rekur nytjamarkaðinn Góða hirðinn og Efnismiðlun. Starfsstöðvar fyrirtækisins eru tólf talsins og eru höfuðstöðvar SORPU að Köllunarklettsvegi 1 í Reykjavík.

LEIÐARLJÓS

Gildi SORPU, sem eru leiðarljós starfsmanna fyrirtækisins, voru ákvörðuð af öllum starfsmönnum. Gildi SORPU eru frumkvæði, traust og samheldni.

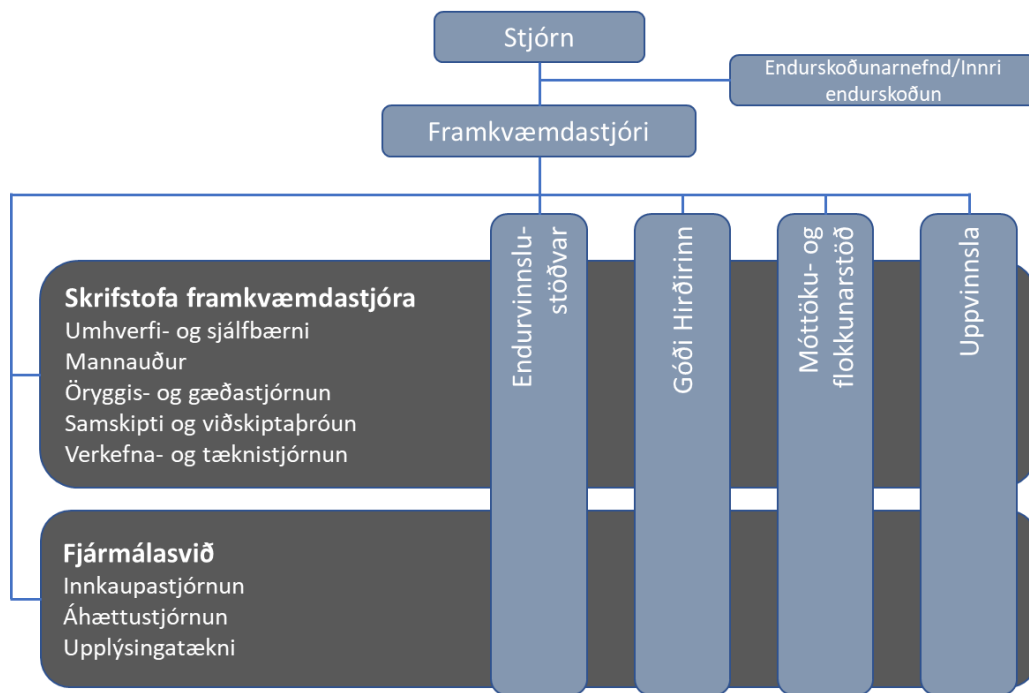
Stefna SORPU er að stuðla að bættri úrgangsmeðhöndlun í samræmi við markmið laga um úrgangsmeðhöndlun og hringrásarhagkerfið. Öll starfsemi SORPU og innviðauppbýgging gengur út á að færa eins mikið af úrgangi úr neðri þrepum úrgangspríhyrningsins í efri þrep og auka þannig verðmæti hans og skapa hringrás efnanna.



SORPA er leiðandi á sínu sviði er kemur að fræðslu og upplýsingamiðlun um ábyrga flokkun og meðhöndlun efnis. Það er SORPU mikið kappsmál að tryggja rekjanleika úrgangs frá uppruna til meðhöndlunar og er lögð mikil áhersla á gagnasöfnun, vinnslu og miðlun upplýsinga til eigenda, almennings og annarra hagaðila.

SKIPURIT

Gerðar voru breytingar á stjórnskipulagi samlagsins á árinu 2022. Tilgangur breytinganna var að nútímavæða samlagið, auka áherslu á þvergangandi teymisvinnu, bæta nýtingu sérfræðinga og tæknimanna í fjölþættum viðfangsefnum samlagsins. Breytingarnar gera samlagið betur í stakk búið að bregðast hratt og örugglega við breytingum í umhverfi þess. Skipurit samlagsins endurspeglar þessar áherslur.



FORSENDUR FJÁRHAGSÁÆTLUNAR 2024-2028

Fjárhagsáætlun SORPU tekur mið af meginforsendum Reykjavíkurborgar. Forsendur áætlunarinnar eru í samræmi við neysluverðsvísitölu og fólksfjöldaspá til ársins 2028. Vert er þó að nefna að SORPA stendur ásamt samfélaginu á miklum krossgötum varðandi úrgangsmál á Íslandi. Löggjöf til bættrar meðhöndlunar og flokkunar á úrgangi hefur verið samþykkt sem hefur áhrif á starfsemi SORPU.

Heildarmagn úrgangsstrauma minnkar og einhverjar breytingar verða á skiptingu á milli úrgangsflokka vegna samræmingar í söfnun sem hófst á árinu 2023. Þetta hefur áhrif á eyðingargjöld og vinnsluferla sem hefur áhrif á gjaldskrá.

GAJA fær nú eingöngu til sín sérsafnaðan lífrænan úrgang sem er laus við til dæmis plast sem áður barst stöðinni í miklu mæli. Þetta leiðir til þess að heildarmagn til stöðvarinnar minnkar og verð hækkar því en á móti kemur að moltan verður markaðshæf.

Magn á urðunarstað minnkar verulega þegar útflutningur á brennanlegum úrgangi hefst og gjaldskrá staðarins mun því hækka verulega í takt við það. Flokkar í urðun munu flestir hækka úr 21,88 í 49,96 kr/kg eða um 128%.

Gjaldskrá í móttöku- og flokkunarstöð breytist minna en það eru aðallega blandaðir/óflokkaðir flokkar sem taka á sig hækkun eða um 14%. Sérstaklega lífrænt efni hækkar þó um 25% vegna hærri gjaldskrár í GAJA.

Gjaldskrá endurvinnslustöðva í hliði munu hækka í samræmi við vísitöluhækkun.

Kostnaðaráhrif kjarasamninga eru reiknuð upp á árinu 2024 en á spátíma 2025-2028 tekur áætlaður launakostnaður mið af áætlaðri launavísitölu. Óvissa er til staðar í upphafi ársins 2024 þegar kjarasamningar losna sem reynt er að reikna með inn í áætlun. Mannaflaþörf hefur verið endurskoðuð á starfsstöðvum en auka þarf við mannafla um þrjú starfsgildi á endurvinnslustöðvunum vegna frekari flokkunar. Áætluð hækkun launakostnaðar fyrir árið 2024 er um 15%.

Fjárfestingar eru áætlaðar 999,5 mkr. árið 2024 en gert er ráð fyrir að undirbúningur fyrir nýja urðunarrein á urðunarstað hefjist á árinu.

Þar að auki verður á árinu 2024 hafin framkvæmd við byggingu endurvinnslustöðvar á Lambhagavegi og kostnaður sem fellur til á árinu 2024 er áætlaður 1.470 mkr. Framkvæmdir endurvinnslustöðvanna eru fjármagnaðar með framlagi frá eigendum.

SORPA mun áfram vera leiðandi í kynningar- og fræðslumálum, sérstaklega í tengslum við samræmingu á sorphirðu á höfuðborgarsvæðinu og aukna sérsöfnun.

Árið 2024 er gert ráð fyrir að sala á metani aukist þegar gas- og jarðgerðarstöð er komin í fullan rekstur og nýjar slaufur til gassöfnunar komnar á gamlar reinar.



Uppvinnsla: Öll starfsemi samlagsins í Álfsnesi nefnist nú uppvinnsla, sem nær yfir starfsemi GAJA, gashreinsistöðvar og urðunarstaðar.

Áfram er lögð áhersla á að lágmarka urðun og að í urðun fari einungis óvirkur úrgangur í framtíðinni. Í tengslum við þessa vinnu hófust nokkur verkefni á árinu 2023 sem halda áfram inn á árið 2024, meðal annars útflutningur á brennanlegu efni, áframhaldandi flutningur á sláturúrgangi til Orkugerðarinnar, sérsöfnun á lífrænum úrgangi frá heimilum til GAJA og uppsetning á búnaði í GAJA sem tekur við matvælum í umbúðum.

Á árinu 2024 höldum við áfram að leggja sérstaka áherslu á að lágmarka lyktar- og sjónmengun frá svæðinu. Meðal aðgerðir í þessa þágu má nefna uppsetning á lyktareyðandi úðunarkerfi, skógrækt og landmótun, ásamt aukinni gassöfnun.

Vegna minnkandi umsvifa í samfélaginu og lítillar notkunar á svæðinu í Bolaöldum mun SORPA hætta rekstri þar árið 2024 og skoða með hagaðilum framtíðarskipan jarðvegsendurnýtingar á höfuðborgarsvæðinu.

Tekjur uppvinnslu verða 2.634 mkr. skv. útkomuspá 2023 og verða 2.528 mkr. skv fjárhagsáætlun 2024.

Rekstrarkostnaður verður 1.942 mkr. skv. útkomuspá 2023 og verða 1.809 mkr. skv fjárhagsáætlun 2024.

Helstu breytingar felast í því að laun og launatengd gjöld hækka um 70,9 mkr. eða 19,4%. Auk kjarasamningshækkana hefur starfsmönnum GAJU fjölgað um 3. Þetta stafar af frekari

umsvifum inn í GAJA, vegna uppsetningar á nýjum búnaði til móttöku á matvælum í umbúðum, auk þess sem moltuvinnslan og nýr sigtunarbúnaður hefur verið gangsettur.

Kostnaður vegna móttöku, flutnings og ráðstöfunar úrgangs lækkar um 246 mkr. eða um 25,6% vegna minni véla-, gámaleigu og verktakakostnaðar. Einnig hækkar rekstur húsnæðis og lóðar um 24 mkr. eða 9,9% vegna frágangs á urðunarstað.



Móttöku- og flokkunarstöð: Gert er ráð fyrir að magn innan úrgangsflokka breytist vegna bættrar flokkunar við heimili og hjá rekstraraðilum. Þetta á sérstaklega við um sérsöfnun á lífrænum úrgangi.

Gert er ráð fyrir að blandaður heimilisúrgangur minnki um 30% og sérsafnaður lífrænn úrgangur verði um 9.000 tonn á árinu. Gert er ráð fyrir að aukning verði á plasti en við erum að sjá minnkun á pappír vegna minni notkunar en sem dæmi hefur útgáfu Fréttablaðsins verið hætt.

Stefnt er að því að útflutningur á brennanlegu efni frá móttöku- og flokkunarstöð hefjist í nóvember 2023 og mun flutningur á þessum úrgangi til urðunar hætta á sama tíma.

Mun sérsöfnun á lífrænum úrgangi hafa í för með sér að magn til vinnslu í forvinnslulínu fyrir GAJA minnkar og rekstur línunnar verður hætt.

Unnið er að stöðugum umbótum alls búnaðar stöðvarinnar með tilliti til öryggis, áreiðanleika og fyrirbyggjandi viðhalds. Með því móti er stuðst við að hámarka endurnýtingarhlutfall efnisstrauma sem til stöðvarinnar berast á sem hagkvæmasta hátt.

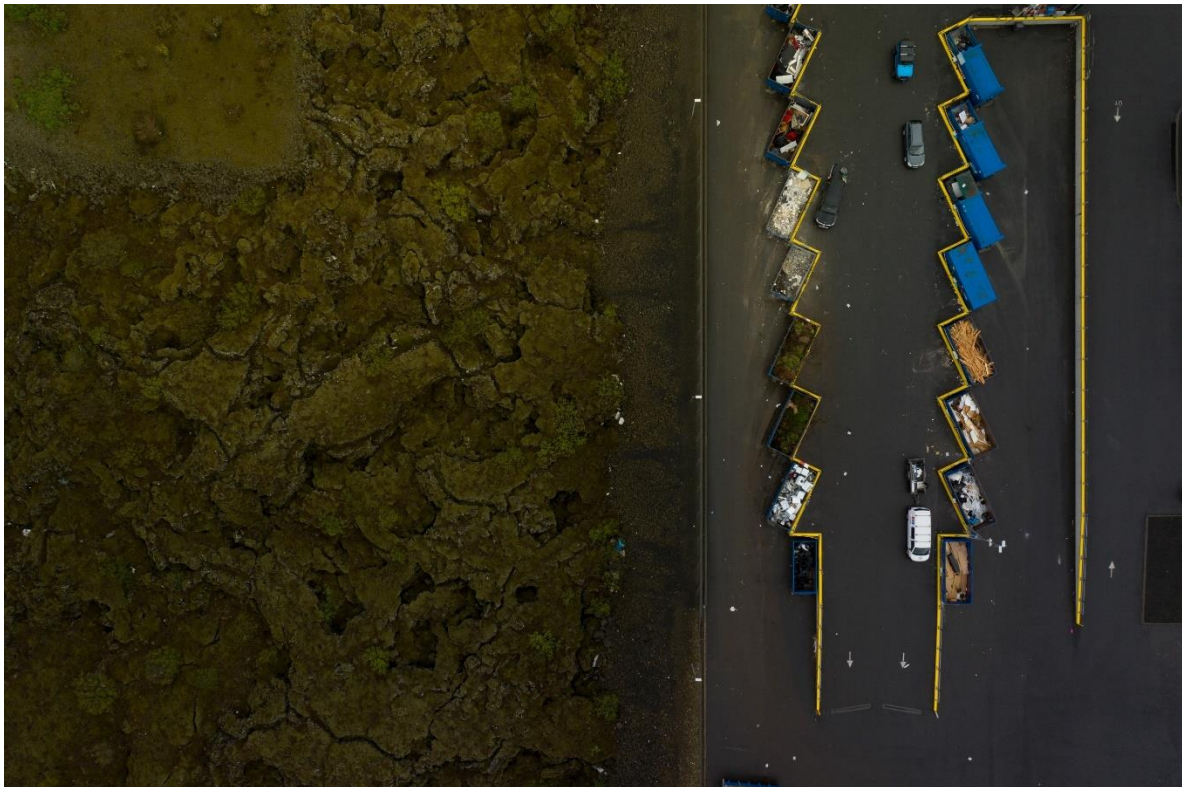
Eftir að farið var að pakka böggum inn í plast til að mæta kröfum brennsluaðila hefur kostnaður við böggun hækkað sem nemur hráefnisverði plasts. Jafnframt hefur plastbindibúnaður og plastpökkunarvél kallað á vinnuframlag fleiri starfsmanna við böggunarlínu.

Mannaflapörf stöðvarinnar er í stöðugri endurskoðun, bæði með breyttum verkferlum og út frá breyttri flokkun frá viðskiptavinum og til að reyna að hámarka endurnýtingarhlutfall þess úrgangs sem til stöðvarinnar berst.

Tekjur vegna móttöku- og flokkunarstöðvar verða 2.726 mkr. skv. útkomuspá 2023 og 3.430 mkr. samkvæmt fjárhagsáætlun 2024.

Rekstrarkostnaður verður 2.892 mkr. skv. útkomuspá 2023 og 2.904 mkr. samkvæmt fjárhagsáætlun 2024.

Helstu breytingar felast í að móttaka, flutningur og ráðstöfun úrgangs lækkar um 183 mkr. vegna breyttrar afsetningar, laun hækka um 58 mkr.



Endurvinnslustöðvar: Endurvinnslustöðvar eru reknar skv. þjónustusamningi SORPU við sveitarfélögin á höfuðborgarsvæðinu. Tekjur þeirra eru jafnháar gjöldum og hefur rekstur þeirra því ekki áhrif á rekstrarniðurstöðu samlagsins.

Endurvinnslustöðvarnar afla eigin tekna, meðal annars með innheimtu í hliði, sölu málna og raftækja ásamt umboðsgjaldi vegna móttöku skilgjalddskyldra umbúða fyrir Endurvinnsluna hf.

Mismun á tekjum og gjöldum endurvinnslustöðvanna greiða sveitarfélögin í hlutfalli við íbúafjölda í hverju sveitarfélagi. SORPA bs. rekur einnig grenndargámakerfi fyrir sveitarfélögin á höfuðborgarsvæðinu. Kostnaður af grenndargámakerfinu skiptist í samræmi við val hvers sveitarfélags á notkun.

Magn úrgangs sem berst endurvinnslustöðvunum er alla jafna áætlað út frá spá um breytingu á einkaneyslu og fólksfjölda, skoðað í ljósi magntalna liðins árs. Magn úrgangs frá heimilum höfuðborgarsvæðisins er að ná jafnvægi eftir Covid tímabilið. Magn frá hverjum íbúa er áætlað árið 2024 það sama og árið 2023 en áætlað er að magn aukist í samræmi við íbúafjölgun á svæðinu. Reiknað er með að rúm 50 þúsund tonn berist inn á endurvinnslustöðvarnar árið 2024.

Mikil þróun er að eiga sér stað í flokkun heimilanna. Samræming flokkunar á höfuðborgarsvæðinu er hvati til frekari flokkunar. Flokkunarmöguleikunum fjölgar stöðugt. Á endurvinnslustöðvunum er árið 2023 verið að innleiða fjórflokkun á plasti, flokkun á lífrænum úrgangi og matarolíu. Framundan verður bætt við flokkum fyrir kaffihylki, PP-plast, málm- og glerumbúðir.

Lykillinn að árangri á þessum sviðum er fræðsla til almennings og fyrirtækja og að endurvinnslustöðvar séu vel mannaðar af vel þjálfuðu starfsfólki. Í þeim tilgangi að ná fram betri flokkun og koma breytingum á framfæri er þremur starfsmönnum bætt við launaáætlun endurvinnslustöðva árið 2024. Að auki er gert ráð fyrir 8 mkr. til mönnunar um helgar og á öðrum tímum þegar fjöldi viðskiptavina er hvað mestur. Miðað er við að hlutverk þessara auka manna verði viðvera á flokkunarrampi til eftirlits og ráðgjafar um flokkun.

Undirbúningur fyrir endurnýjun á stafsmannaaðstöðu í Ánanaustum fer fram haustið 2023 og tekst vonandi að ljúka því verki fyrir áramót, en gert er ráð fyrir að hluti af kostnaði við framkvæmdina færist yfir á árið 2024. Notkun léttitækja hefur gefið góða raun í Breiðhelli og á Sævarhöfða, áformað er að halda þeirri þróun áfram og bæta við tæki í Ánanaustum. Tækin nýtast til sópunar, snjómoksturs, hálkuvana og til að færa þunga hluti í gámana.

Verkaskipting við eftirlit, flokkun og hleðslu Góða hirðis gáma hefur verið til endurskoðunar. Gert er ráð fyrir aukinni vinnu starfsmanna endurvinnslustöðva við nytjagámana framvegis. Einnig er ráðgert að kostnaður vegna gámaleigu og flutnings nytjagáma verði færður af Góða hirðinum yfir á endurvinnslustöðvarnar.

Undirbúningur að nýrri endurvinnslustöð á Lambhagavegi hefur farið fram árið 2023. Útboðsgögn vegna framkvæmda við stöðina verða tilbúin um áramótin 2023/2024. Samkvæmt samkomulagi við Reykjavíkurborg mun stöðin á Sævarhöfða loka á sama tíma og ný stöð opnar á Lambhagavegi í lok árs 2024. Kópavogsbær hefur boðað lokun á endurvinnslustöðinni á Dalvegi en ekki hefur fengist niðurstaða hvar nýrri stöð verður fundin staðsetning.

Heimsóknunum á endurvinnslustöðvar hefur fjölgað jafnt og þétt síðustu ár. Bílateljarar telja yfir 900 þúsund ökutæki inn á stöðvarnar og að því gefnu að tveir séu í hverjum bíl þá eru hátt í tvær milljónir viðskiptavina að heimsækja stöðvarnar á ári.

Rekstrarkostnaður og tekjur vegna endurvinnslustöðva verða 1.868,3 mkr. skv. útkomuspá 2023 og 2.206 mkr. samkvæmt fjárhagsáætlun 2024.

Grenndargámar: Grenndargámakerfið hefur verið uppfært til samræmis við samræmingu flokkunar heimilanna og losun á tunnum við heimili. Nýtt grenndargámakerfi var boðið út á árinu 2023 og er þess vænst að það komi til notkunar í febrúar 2024. Helstu breytingar eru að gámur fyrir málmumbúðir verður framvegis á hverri grenndarstöð. Plast- og pappírsgámum mun fækka vegna aukinnar hirðu við húsvegg. Kerfið á árinu 2024 mun samstanda af 90 grenndarstöðvum þar sem hægt verður að skila glerumbúðum, málmumbúðum og plast og pappír á u.þ.b. 30% stöðvanna. Unnið er að endurskipulagningu textílsöfnunar á grenndarstöðvum.



Góði hirðirinn: Markmið Góða hirðisins er að stuðla að endurnotum, draga úr sóun og um leið tryggja jákvæða rekstrarafkomu og þannig styrkja góðgerðarfélög. Nothæfum og seljanlegum munum, s.s. húsgögnum, raftækjum og smáhlutum er skilað í nytjagáma endurvinnslustöðvanna og þeir síðan seldir í Góða hirðinum.

Vegna breytinga í neyslumynstri Íslendinga og áhuga á hringrásarhagkerfinu, sem stuðlað hefur að meiri endurnotum, hafa vinsældir Góða hirðisins aukist undanfarin ár og á það bæði við um þær nytjavörur sem berast og þeim viðskiptavinum sem versla við Góða hirðinn.

Í verslunina berast margir dýrgripir sem hafa menningarlegt og sögulegt gildi. Verslunin stuðlar þannig ekki aðeins að endurnotkun muna heldur einnig að varðveislu menningararfs og listmuna sem að öðrum kosti glatast.

Árið 2023 hefur verið viðburðarríkt. Góði hirðirinn flutti í nýtt húsnæði við Köllunarklettsveg 1 og stækkaði bæði verslun, lager og gámasvæði umtalsvert. Meira magn af endurnotavöru berst Góða hirðinum en undanfarin ár. Ný og stærri verslun hefur því reynst mikilvæg til að auka endurnot og selja eins hátt hlutfall vara og hægt er.

Á þeim mánuðum sem að Góði hirðirinn hefur verið opinn í nýju húsnæði hefur náðst stöðugleiki í rekstri, á sama tíma og verulegur vöxtur hefur verið í sölu.

Framkvæmdum á húsnæði verslunarinnar lýkur í byrjun árs 2024 þegar nýtt móttökusvæði fyrir gáma verður tekið í notkun. Því mun fylgja umtalsvert vinnuhagræði og bæta aðstæður starfsfólks, sem og auka möguleika á frekari vexti Góða hirðisins til stuðnings endurnotahagkerfinu.



FJÁRFESTINGAR 2024-2028

Uppvinnsla: Fjárfestingaráætlun vegna uppvinnslu 2024 er að fjárhæð 759,5 mkr.

Samkvæmt fjárfestingaráætlun verður áttak í tengslum við lyktarmengun og ásýnd í Álfsnesi haldið áfram. Samtals er áætlað að fjárfesta fyrir um 115 mkr. vegna lyktarvarnarlausna, aukinnar gassöfnunar, skógræktar og landmótunar.

Einnig er gert ráð fyrir að hefja vinnu við að sprengja nýja rein á urðunarstaðnum í samræmi við nýjan viðauka við eigendasamkomulag að fjárhæð 300 mkr.

Vegna gallamáls sem upp kom inn í GAJA á árinu er áætlað að bæta loftræstikerfi stöðvarinnar til að lágmarka loftmengun í vinnslunni, að fjárhæð 20 mkr. Einnig er verið að standsetja búnað

til móttöku á matvælum í umbúðum, og fyrirbyggjandi er endurnýjun á vinnuvélum á árinu en álag á þeim er mjög mikið.

Samkvæmt svæðisáætlun um meðhöndlun úrgangs er stefnt að byggingu sorpbrennslustöðvar á næstu árum, enda liggur fyrir ákvörðun eigenda um að hætta urðun brennanlegs úrgangs. Brennslustöð er dýr framkvæmd, en þess má geta að heildarkostnaður við slíka stöð gæti numið um 25-35 milljörðum króna¹. Verkefnið kallar á víðtæka samvinnu og vandaðan undirbúning, sem þegar er hafinn.

Móttöku- og flokkunarstöð: Fjárfestingaráætlun vegna MTFs 2024 er að fjárhæð 240 mkr. Ráðgert er að fjárfestingar árið 2024 snúi að uppfærslu á vigtar- og flokkaskráningarkerfi móttöku- og flokkunarstöðvar. Þar sem ýmsar breytingar hafa átt sér stað síðustu ár í bæði aðgangstýringum innan svæðis og með uppfærslu bókhaldskerfis þá er kominn tími á að samþætta þessi kerfi en betur.

Ýmsar vinnuvélar; stöðug en jöfn endurnýjunar færnanlegra vinnuvéla er nauðsynleg til að rekstur stöðvarinnar gangi á sem áreiðanlegastan og hagkvæmastan hátt. Horft verður til kaupa á vinnuvélum sem ganga fyrir rafmagni eða öðrum sambærilegum endurnýjanlegum orkugjöfum og sótt verður í Orkusjóð þar sem orkuskipti eru fyrirsjáanleg.

Breytingar verða á vinnslu þegar rekstri forvinnslulínu GAJA verður hætt og verður þá til svæði sem hægt er að nýta undir skilvirkari og betri móttöku á t.d. endurvinnsluefnum. Huga þarf að kostnaði við niðurrif búnaðar eftir að vinnslu verður hætt.

Haldið verður áfram við uppbyggingu starfsmannaaðstöðu, sem komin var til ára sinna. Núna er þegar búið að taka í gagnið nýja mataraðstöðu fyrir starfsmenn og verið er að leggja lokahönd á aðstöðu fyrir vinnufatnað. Eftir stendur uppfærsla á búningaaðstöðu en þeirri vinnu hefði átt að ljúka 2023 en tefst af ýmsum ástaæðum til 2024.

Endurvinnslustöðvar: Fyrir liggur að á árinu 2024 verður endurvinnslustöðvunum á Sævarhöfða og Dalvegi lokað og byggð ný stöð við Lambhagaveg.

Áætlaður kostnaður við uppbyggingu nýrrar endurvinnslustöðvar við Lambhagaveg er 1.470 mkr. Samkvæmt ákvörðun eigenda er þó fjárfesting í endurvinnslustöðvum ekki hluti af fjárfestingaáætlun samlagsins. Þess í stað verða ákvarðanir um slíkar fjárfestingar teknar af eigendum og undirbúningur og framkvæmdir þeirra fjármagnaðar sérstaklega af þeim.

¹ Forverkefni til undirbúnings að innleiðingu framtíðarlausnar til meðhöndlunar á brennanlegum úrgangi: <https://sorpa.dccweb.net/media/2/sorpbrennslustod.pdf>



STARFSFÓLK

Á árinu 2024 er áætlaður fjöldi stöðugilda 156. Fjölgun stöðugilda á milli ára er vegna aukinna umsvifa hjá GAJA og á endursvinnslustöðvum.

Starfsmannafjöldi á starfsstöðvum er eftirfarandi:

	Raun 2020	Raun 2021	Raun 2022	Útkomuspá 2023	Áætlun 2024
Fjöldi starfsmanna	137	177	181	193	194
Fjöldi stöðugilda	113	129	142	153	156
Stöðugildi eftir þjónustubáttum:					
Góði hirðirinn	22	28	31	35	35
Álfsnes (Urðun+GAJA+Gas)	14	15	19	23	23
Endursvinnslustöðvar	37	41	43	44	47
Móttöku- og flokkunarstöð	25	33	34	34	34
Skrifstofa	14	13	15	17	17

STOFNFJÁRFRAMLÖG

Ekki er gert ráð fyrir stofnfjárframlögum frá eigendum á árunum 2024-2028

FRAMLÖG VEGNA REKSTURS ENDURVINNSLUSTÖÐVA

Kostnaðaráætlun vegna byggingar endurvinnslustöðvar á Lambhagavegi er samtals áætlaður 1.470 mkr. Kostnaður mun skiptast á eigendur í samræmi við töfluna hér að neðan, og falla 30% hans á árinu 2023 og 70% á árinu 2024.

Fjárfestingarframlag vegna Lambhagavegar			
Framlag til SORPU v. EVST f. Framkvæmdum		454.860.000	1.015.360.000
Sveitarfélag	%	2023	2024
Reykjavík	56,57%	257.326.824	574.417.103
Kópavogur	16,10%	73.238.112	163.485.576
Garðabær	7,64%	34.753.609	77.578.649
Hafnarfjörður	12,36%	56.235.684	125.531.954
Mosfellsbær	5,43%	24.707.054	55.152.255
Seltjarnarnes	1,89%	8.598.717	19.194.463
		454.860.000	1.015.360.000

LYKILTÖLUR

Kennitölur	2020	2021	2022	Útkomuspá 2023	Áætlun 2024
Veltufjárhlutfall	0,43	0,79	1,15	1,17	1,10
Eiginfjárhlutfall	48,6%	55,6%	59,2%	57,7%	54,9%
Arðsemi eigin fjár	-3,2%	6,2%	11,8%	4,4%	8,7%
Skuldsetningarhlutfall	57,6%	44,8%	37,6%	34,9%	30,4%
Veltufé frá rekstri/rekstrartekjum	5,8%	16,1%	21,0%	13,4%	16,5%
Framlegð/rekstrartekjum	8,0%	17,2%	22,7%	14,5%	18,7%

FJÁRHAGSÁÆTLUN 2024-2028

	Ársreikningur 2022	Árshlutareikningur 1/1-30/6 2023	Útkomuspá 2023	Áætlun 2024	Áætlun 2025	Áætlun 2026	Áætlun 2027	Áætlun 2028
Rekstrartekjur								
Þjónustutekjur	5.771.984.425	3.077.006.533	6.238.427.161	6.935.186.475	7.143.260.248	7.312.183.242	7.478.832.273	7.649.647.530
	5.771.984.425	3.077.006.533	6.238.427.161	6.935.186.475	7.143.260.248	7.312.183.242	7.478.832.273	7.649.647.530
Rekstrargjöld								
Laun og tengd gjöld	1.810.434.488	1.068.173.511	2.120.205.133	2.436.175.371	2.509.605.008	2.609.989.209	2.716.998.766	2.828.395.716
Annar rekstrarkostnaður	2.652.812.375	1.591.252.626	3.211.776.998	3.199.163.611	3.295.138.519	3.380.812.121	3.465.332.424	3.551.965.735
Afskriftir	403.167.182	216.097.154	414.097.154	466.900.000	480.907.000	493.410.582	505.745.847	518.389.493
	4.866.414.045	2.875.523.291	5.746.079.285	6.102.238.982	6.285.650.528	6.484.211.912	6.688.077.037	6.898.750.943
Hagnaður -(tap) fyrir fjármagnsgjöld.....	905.570.380	201.483.242	492.347.876	832.947.493	857.609.720	827.971.331	790.755.236	750.896.587
Fjármunatekjur og (fjármagnsgjöld)								
Vaxtatekjur, verðbætur og arður, gengismunur	18.849.756	6.174.920	6.774.920	11.980.000	12.339.400	12.660.224	12.976.730	13.301.148
Vaxtagjöld og verðbætur og gengismunur	(235.875.030)	(146.909.649)	(243.289.649)	(303.062.000)	(312.153.860)	(320.269.860)	(328.276.607)	(336.483.522)
Áhrif hlutdeildarféлага	(1.193.626)	692.916	692.916	0	0	0	0	0
Fjármunatekjur og (fjármagnsgjöld)	(218.218.900)	(140.041.813)	(235.821.813)	(291.082.000)	(299.814.460)	(307.609.636)	(315.299.877)	(323.182.374)
Hagnaður ársins	687.351.480	61.441.429	256.526.063	541.865.493	557.795.260	520.361.695	475.455.360	427.714.213

EFNAHAGSREIKNINGUR ÁÆTLUN 2024-2028

Eignir	Ársreikningur 2022	Árshlutareikningur 1/1 -30/6 2023	Útkomuspá 2023	Áætlun 2024	Áætlun 2025	Áætlun 2026	Áætlun 2027	Áætlun 2028
Fastafjármunir								
Varanlegir rekstrarfjármunir:								
Fasteignir	6.438.436.831	6.429.170.397	6.433.507.677	6.897.507.677	8.125.507.677	8.258.507.677	8.348.507.677	8.452.507.677
Áhöld og tæki	1.493.572.803	1.554.146.232	1.660.914.719	1.729.514.719	1.626.257.719	1.563.447.137	1.464.251.290	1.378.336.797
Lambhagavegur	0	0	454.860.000	1.470.220.000	1.470.220.000	1.470.220.000	1.470.220.000	1.470.220.000
	7.932.009.634	7.983.316.629	8.549.282.396	10.097.242.396	11.221.985.396	11.292.174.814	11.282.978.967	11.301.064.475
Áhættufjármunir og langtímakröfur:								
Eignarhlutir í öðrum félögum	20.047.959	20.740.875	20.740.875	20.740.875	20.740.875	20.740.875	20.740.875	20.740.875
Bundnar bankainnstæður	137.343.506	145.206.518	153.069.530	165.315.092	170.770.490	176.405.917	182.227.312	188.240.813
	157.391.465	165.947.393	173.810.405	186.055.967	191.511.365	197.146.792	202.968.187	208.981.688
Fastafjármunir	8.089.401.099	8.149.264.022	8.723.092.801	10.283.298.363	11.413.496.761	11.489.321.606	11.485.947.154	11.510.046.163
Veltufjármunir								
Skammtímakröfur:								
Viðskiptakröfur	413.386.147	468.675.933	427.027.890	441.119.810	452.147.805	463.451.501	475.037.788	486.913.733
Aðrar kröfur	392.729	250.434	405.689	419.077	429.554	440.293	451.300	462.582
Kröfur á tengd félög	94.688.416	298.044.607	97.813.134	101.040.967	103.566.991	106.156.166	108.810.070	111.530.322
Handbært fé:								
Bankainnstæður	998.204.405	957.465.306	1.046.927.134	972.480.025	324.802.058	694.815.634	1.099.895.521	1.430.556.597
Veltufjármunir	1.506.671.697	1.724.436.280	1.572.173.847	1.515.059.879	880.946.409	1.264.863.593	1.684.194.680	2.029.463.234
Eignir samtals	9.596.072.796	9.873.700.302	10.295.266.648	11.798.358.242	12.294.443.170	12.754.185.199	13.170.141.834	13.539.509.397

Skuldir og eigið fé								
	Ársreikningur 2022	Árshlutareikningur 1/1-30/6 2023	Útkomuspá 2023	Áætlun 2024	Áætlun 2025	Áætlun 2026	Áætlun 2027	Áætlun 2028
Eigið fé								
Stofnfé	1.886.962.568	1.886.962.568	1.886.962.568	1.886.962.568	1.886.962.568	1.886.962.568	1.886.962.568	1.886.962.568
Óráðstafað eigið fé	3.796.761.187	3.858.202.616	4.053.287.250	4.595.152.743	5.152.948.003	5.673.309.697	6.148.765.057	6.576.479.270
Eigið fé samtals	5.683.723.755	5.745.165.184	5.940.249.818	6.482.115.311	7.039.910.571	7.560.272.265	8.035.727.625	8.463.441.838
Langtímaskuldir								
Skuldir við lánastofnanir	2.135.541.359	2.104.731.019	2.075.375.667	1.973.686.247	1.871.996.826	1.770.307.406	1.668.617.985	1.566.928.565
Skuldbinding vegna endurvinnslustöðva	137.911.133	147.824.247	602.684.247	1.618.044.247	1.618.044.247	1.618.044.247	1.618.044.247	1.618.044.247
Skuldbinding vegna ábyrgðar á urðunarstað	323.694.931	326.315.274	334.376.864	345.411.300	356.809.873	368.584.599	380.747.891	393.312.571
Langtímaskuldir	2.597.147.423	2.578.870.540	3.012.436.778	3.937.141.794	3.846.850.946	3.756.936.252	3.667.410.123	3.578.285.383
Skammtímaskuldir								
Viðskiptaskuldir	869.395.207	889.865.202	898.085.249	927.722.062	950.915.114	974.687.991	999.055.191	1.024.031.571
Ýmsar skammtímaskuldir	201.949.945	420.882.848	208.614.293	215.498.565	220.886.029	226.408.180	232.068.384	237.870.094
Næsta árs afborganir langtímaskulda	243.856.466	238.916.528	235.880.510	235.880.510	235.880.510	235.880.510	235.880.510	235.880.510
Skammtímaskuldir	1.315.201.618	1.549.664.578	1.342.580.052	1.379.101.137	1.407.681.653	1.436.976.681	1.467.004.085	1.497.782.175
Skuldir samtals	3.912.349.041	4.128.535.118	4.355.016.830	5.316.242.931	5.254.532.599	5.193.912.933	5.134.414.209	5.076.067.558
Skuldir og eigið fé samtals	9.596.072.796	9.873.700.302	10.295.266.648	11.798.358.242	12.294.443.170	12.754.185.199	13.170.141.834	13.539.509.397

SJÓÐSTREYMI ÁÆTLUN 2024-2028

	Ársreikningur 2022	Árshlutareikningur 1/1 -30/6 2023	Útkomuspá 2023	Áætlun 2024	Áætlun 2025	Áætlun 2026	Áætlun 2027	Áætlun 2028
Frá rekstri:								
Hagnaður (-tap) af reglulegri starfsemi	687.351.480	61.441.429	256.526.063	541.865.493	557.795.260	520.361.695	475.455.360	427.714.213
Rekstrariðir sem ekki hafa áhrif á fjárstreymi:								
Afskriftir	403.167.182	216.097.154	414.097.154	466.900.000	480.907.000	493.410.582	505.745.847	518.389.493
Sölu(hagnaður)/ tap fastafjármuna	(13.103.626)	727.468	0	0	0	0	0	0
Áhrif hlutdeildarféлага	1.193.626 (692.916)	(692.916)	(692.916)	0	0	0	0	0
Verðb. og gengism. af eignum og skuldum	133.005.118	83.869.431	167.738.862	134.191.090	134.191.090	134.191.090	134.191.090	134.191.090
	1.211.613.780	361.442.566	837.669.163	1.142.956.583	1.172.893.350	1.147.963.366	1.115.392.296	1.080.294.796
Breytingar á rekstrartengdum eignum og skuldum:								
Skammtímakröfur, lækkun (hækkun)	70.781.095 (258.503.682)	(16.779.421)	(17.333.142)	(13.564.496)	(13.903.609)	(14.251.199)	(14.607.479)	
Skammtímaskuldir, hækkun (lækkun)	4.388.047	237.723.444	35.354.390	36.521.085	28.580.516	29.295.029	30.027.404	30.778.089
	75.169.142 (20.780.238)	18.574.969	19.187.943	15.016.019	15.391.420	15.776.205	16.170.610	
Handbært fé frá rekstri	1.286.782.922	340.662.328	856.244.132	1.162.144.526	1.187.909.369	1.163.354.786	1.131.168.501	1.096.465.406
Fjárfestingarhreyfingar								
Fjárfest - Áhöld og tæki	(481.108.775)	(207.900.104)	(415.800.208)	(535.500.000)	(377.650.000)	(430.600.000)	(406.550.000)	(432.475.000)
Fjárfest - Fasteignir og umhverfi	(64.531.182)	(80.354.854)	(160.709.708)	(464.000.000)	(1.228.000.000)	(133.000.000)	(90.000.000)	(104.000.000)
Fjárfest í Endurvinnslustöðvum	0	0	(454.860.000)	(1.015.360.000)	0	0	0	0
Söluverð fastafjármuna	16.958.000	11.980.119	0	0	0	0	0	0
Breyting bundinna innstæðna	(17.335.656)	(7.863.012)	(15.726.024)	(12.245.562)	(5.455.398)	(5.635.426)	(5.821.395)	(6.013.501)
Fjárfestingarhreyfingar	(546.017.613)	(284.137.851)	(1.047.095.940)	(2.027.105.562)	(1.611.105.398)	(569.235.426)	(502.371.395)	(542.488.501)
Fjármögnunarhreyfingar								
Ábyrgðargjald v/urðunarstaða	15.414.391	9.913.114	10.681.933	11.034.437	11.398.573	11.774.726	12.163.292	12.564.680
Fjárfestingarframlag frá eigendum vegna EVST	0	0	454.860.000	1.015.360.000	0	0	0	0
Greiddar afborganir langtímalána	(229.005.580)	(117.940.255)	(235.880.510)	(235.880.510)	(235.880.510)	(235.880.510)	(235.880.510)	(235.880.510)
Skammt tíma bankalán	0	0	0	0	0	0	0	0
Breyting á skuldbindingu v/endurvinnslustöðva	21.857.508	10.763.565	9.913.114	0	0	0	0	0
Stofnfjárukning vegna gasgerðarstöðvar/urðun	0	0	0	0	0	0	0	0
Fjármögnunarhreyfingar	(191.733.681)	(97.263.576)	239.574.537	790.513.927	(224.481.937)	(224.105.784)	(223.717.218)	(223.315.830)
Hækkun (lækkun) á handbæru fé	549.031.628	(40.739.099)	48.722.730	(74.447.110)	(647.677.966)	370.013.576	405.079.888	330.661.075
Handbært fé í byrjun tímabils	449.172.777	998.204.405	998.204.405	1.046.927.134	972.480.024	324.802.058	694.815.634	1.099.895.521
Handbært fé í lok tímabils	998.204.405	957.465.306	1.046.927.134	972.480.024	324.802.058	694.815.634	1.099.895.521	1.430.556.597

REKSTRARÁÆTLUN

2024

SUNDURLIÐANIR ENDURVINNSLUSTÖÐVA OG GRENNARGÁMA

REKSTUR ENDURVINNSLUSTÖÐVA

	Ársreikningur 2022	Áætlun 2023	Útkomuspá 2023	Áætlun 2024
Þjónustutekjur				
Tekjur samtals:	2.023.725.155	1.953.810.562	1.978.772.955	2.205.594.600
Laun og tengd gjöld				
Laun	435.556.428	412.567.833	457.559.003	569.370.784
Áfallið orlof starfsmanna	0	0	0	9.294.214
Tryggingagjald	30.238.850	45.212.913	40.158.744	41.528.207
Lífeyrissjóðsgjöld	54.530.276	96.077.440	80.239.104	74.015.368
Dagpeningar, bifreiðastyrkir	8.991.687	0	0	1.320.000
Sjúkra- og orlofstryggingar	7.861.913	11.303.228	10.084.959	10.492.657
Laun og tengd gjöld	537.179.154	565.161.415	588.041.810	706.021.230
Starfsmannakostnaður:				
Slysatryggingar	0	602.388	587.752	601.000
Fæðis- og kaffikostnaður	1.154.691	865.104	994.688	1.250.000
Vinnufatnaður	4.004.757	3.804.651	3.545.172	4.200.000
Menntun og námskostnaður	811.414	6.001.448	3.120.526	1.250.000
Annar starfsmannakostnaður	5.239.206	4.183.644	4.263.152	3.737.155
Árshátíð og aðrar skemmtanir	0	0	0	3.300.000
Starfsmannakostnaður	11.210.068	15.457.235	12.511.290	14.338.155
Móttaka, flutningur og ráðstöfun úrgangs:				
Eyðingargjöld	682.951.264	855.788.663	751.628.942	899.555.902
Flutningar	232.768.293	240.763.000	262.597.229	321.346.000
Véla- og gámalceiga	59.379.834	62.770.283	65.914.402	77.989.000
Rekstrarvörur	2.683.081	2.994.934	3.855.604	4.588.313
Tækniaðstoð	3.396.613	3.941.421	8.522.298	2.500.000
Viðhald véla og tækja	1.670.335	4.500.000	3.666.782	3.110.000
Tryggingar véla og tækja	102.037	200.000	128.740	130.000
Eftirlitsgjöld	0	300.000	604.500	300.000
Rannsóknarkostnaður	99.960	0	0	50.000
Móttaka, flutningur og ráðstöfun úrgangs	983.051.417	1.171.258.301	1.096.918.497	1.309.569.215
Rekstur húsnæðis og lóðar:				
Rafmagn og hiti	5.461.190	5.607.334	5.638.529	5.949.000
Viðhald og rekstur húsnæðis	16.621.679	45.910.660	25.520.704	25.000.000
Viðhald lóðar	12.721.255	37.316.536	24.607.685	24.000.000
Fasteignagjöld og lóðarleiga	7.028.155	7.333.234	7.534.445	8.115.000
Snjómokstur / hálkueyðing	3.074.792	2.474.855	3.212.587	3.700.000
Hreinlætiskostnaður	5.773.264	5.952.403	6.206.942	6.778.000
Annar húsnæðiskostnaður	0	0	2.344.008	4.833.000
Rekstur húsnæðis og lóðar	50.680.335	104.595.022	75.064.900	78.375.000

Fræðslukostnaður				
Auglýsingar	534.785	1.755.195	1.439.452	2.000.000
Styrktarauglýsingar	0	52.450	383.700	0
Markaðs- og sölukostnaður	534.785	1.807.645	1.823.152	2.000.000
Rekstur bifreiða og flutningatækja:				
Rekstur bifreiða og tækja, eldsneyti	987.894	1.070.966	1.216.674	1.350.000
Rekstur bifreiða og tækja, viðhald	1.533.261	874.097	981.198	1.500.000
Rekstur bifreiða og tækja, skattar og tryggingar	1.077.768	906.608	1.079.219	500.000
Rekstur bifreiða og tækja, rekstrarleiga	2.461.208	3.145.095	2.974.513	3.500.000
Rekstur bifreiða og tækja, annað	0	314.700	262.252	0
Rekstur bifreiða og flutningatækja	6.060.131	6.311.466	6.513.856	6.850.000
Skrifstofu- og stjórnunarkostnaður:				
Ritföng og prentun	923.748	865.482	1.683.850	1.450.000
Símakostnaður	2.384.446	3.357.150	2.869.834	4.275.000
Fundakostnaður	0	0	47.000	52.000
Rekstur tölvubúnaðar	11.769.958	10.422.001	9.963.519	12.100.000
Félags- og aðildargjöld	0	0	50.702	73.000
Aðkeypt þjónusta	51.034.630	67.641.880	63.586.634	61.850.000
Vátryggingar	1.655.963	1.544.047	1.654.770	1.852.000
Innheimtu- og önnur bankaþjónusta	1.771.230	0	1.435.047	3.099.000
Annar kostnaður	24.138	4.214.405	5.482.731	2.020.000
Ferðakostnaður	1.386.916	1.174.514	607.160	1.650.000
Annar kostnaður	70.951.029	89.219.478	87.381.247	88.421.000
Rekstrarkostnaður samtals	1.659.666.919	1.953.810.562	1.868.254.752	2.205.574.600
Hagnaður fyrir fjármunatekjur og (fjármagnsgjöld) ..	364.058.236	0	110.518.203	20.000
Fjármunatekjur og (fjármagnsgjöld)				
Vaxtatekjur og gjöld	-3.036.483	0	-6.913	-20.000
Fjármunatekjur og (fjármagnsgjöld) samtals	-3.036.483	0	-6.913	-20.000
Hagnaður ársins	361.021.753	0	110.511.290	0

GREIÐSLUR SVEITARFÉLAGA

ÞJÓNUSTUSAMNINGUR VEGNA EVST

*Áætlaðar innheimtar sértekjur eru 558,3 mkr.

Heildarfjárhæð		1.647.273.620
Sveitarfélag	%	Hlutdeild
Reykjavík	56,57%	931.908.034
Kópavogur	16,10%	265.231.520
Garðabær	7,64%	125.860.051
Hafnarfjörður	12,36%	203.657.300
Mosfellsbær	5,43%	89.476.496
Seltjarnarnes	1,89%	31.140.219
		1.647.273.620

LÁN VEGNA EVST

*Síðasta afborgun lána

Heildarfjárhæð		12.547.162
Sveitarfélag	%	Hlutdeild
Reykjavík	56,57%	7.098.275
Kópavogur	16,10%	2.020.249
Garðabær	7,64%	958.667
Hafnarfjörður	12,36%	1.551.243
Mosfellsbær	5,43%	681.536
Seltjarnarnes	1,89%	237.193
		12.547.162

FRAMLAG VEGNA EVST

Framlag til SORPU v. EVST f. Framkvæmdum		454.860.000	1.015.360.000
Sveitarfélag	%	2023	2024
Reykjavík	56,57%	257.326.824	574.417.103
Kópavogur	16,10%	73.238.112	163.485.576
Garðabær	7,64%	34.753.609	77.578.649
Hafnarfjörður	12,36%	56.235.684	125.531.954
Mosfellsbær	5,43%	24.707.054	55.152.255
Seltjarnarnes	1,89%	8.598.717	19.194.463
		454.860.000	1.015.360.000

REKSTUR GRENNDARGÁMA

	Ársreikningur 2022	Áætlun 2023	Útkomuspá 2023	Áætlun 2024
Þjónustutekjur				
Tekjur samtals:	81.874.088	79.573.536	79.438.877	93.058.423
Móttaka, flutningur og ráðstöfun úrgangs:				
Eyðingargjöld	3.051.840	7.691.004	7.153.550	4.460.400
Flutningar	56.263.236	47.640.996	49.946.317	56.685.204
Véla- og gámalciga	17.287.272	19.520.952	19.430.419	19.097.280
Tækniaðstoð	1.500.000	2.000.000	3.955.550	0
Viðhald véla og tækja	1.000.000	0	0	1.500.000
Móttaka, flutningur og ráðstöfun úrgangs	79.102.348	76.852.952	80.485.836	81.742.884
Rekstur húsnæðis og lóðar:				
Viðhald lóðar	0	0	0	5.235.000
Rekstur húsnæðis og lóðar	0	0	0	5.235.000
Skrifstofu- og stjórnunarkostnaður:				
Ritföng og prentun	400.000	400.000	0	3.500.000
Aðkeypt þjónusta	2.371.740	2.320.584	1.460.292	2.580.538
Annar kostnaður	2.771.740	2.720.584	1.460.292	6.080.538
Rekstrarkostnaður samtals	81.874.088	79.573.536	81.946.128	93.058.422
Hagnaður ársins	0	0	-2.507.251	0

GREIÐSLUR SVEITARFÉLAGA

ÞJÓNUSTUSAMNINGUR VEGNA GRENNDARGÁMA

Heildarfjárhæð		93.058.423
Sveitarfélag	%	Hlutdeild
Reykjavík	56,57%	52.645.712
Kópavogur	16,10%	14.983.562
Garðabær	7,64%	7.110.135
Hafnarfjörður	12,36%	11.505.088
Mosfellsbær	5,43%	5.054.741
Seltjarnarnes	1,89%	1.759.185
		93.058.423