



Waldorfskólinn Sólstafir

Starfsáætlun skólaárið

2022-2023

Efnisyfirlit

Inngangsorð.....	4
Waldorfskólinn Sólstafir.....	5
Skóladagatal og starfsáætlun nemenda.....	5
Nánari útfærsla kennslutíma.....	6
Forfallakennsla.....	6
Tölulegar upplýsingar um nemendur skólaárið 2021-2022.....	7
Hagnýtar upplýsingar um skólstarfið.....	7
Veikindi og leyfi nemenda.....	7
Félagsstarf bekkja.....	7
Heimanám.....	7
Valgreinar hjá unglingastigi.....	7
Frímínútur og gæsla.....	7
Mötuneyti og nesti.....	8
Morgunsöngstund.....	8
Íþróttir og skólasund.....	8
Skólabókasafn.....	8
Óskilamunir.....	8
Viðtalstímar kennara.....	8
Frístund að loknum skóladegi.....	9
Öryggismál skólans og tryggingar.....	9
Eldvarnar og rýmingaráætlun.....	9
Húsvörður.....	11
Móttökuáætlun nýrra nemenda.....	11
Móttaka nemenda við upphaf skólagöngu í 1. bekk.....	11
Samstarf við leikskóladeild í Sólúni.....	11
Móttaka nemenda í 2-10.bekk.....	11
Móttaka nemenda með annað tungumál en íslensku.....	12
Foreldrasamstarf og félagsstarf nemenda.....	12
Stefna skólans í foreldrasamstarfi.....	12
Nöfn og netföng stjórnar foreldrafélags skólans 2021-2022.....	13
Bekkjarfulltrúar.....	13
Nemendafélag/nemendaráð.....	13
Tómstundastarf nemenda við skólann.....	14
Heimsóknir í skólann.....	14
Upplýsingar til foreldra.....	15
Hefðir skólans.....	15
Skólareglur.....	16
Skólabragur.....	17
Heilbrigðar lífsvenjur.....	17
Forvarnir gegn ofbeldi og kynbundnu og kynferðislegu ofbeldi og áreitni.....	18

Viðbrögð við hegðunarbrotum.....	18
Aðgerðaráætlun og viðurlög við brotum á skólareglum.....	18
Stefna skólans og stjórnskipulag.....	19
Framtíðarsýn skólans.....	19
Stjórnendateymi skólans.....	19
Skipurit skólans.....	20
Lýsing á skipuriti.....	20
Skólaráð.....	22
Starfsfólk skólans.....	22
Starfsfólk/móttaka nýrra starfsmanna.....	25
Trúnaðarmaður starfsmanna.....	25
Starfsmannastefna.....	26
Hlutverk kennarans.....	26
Fag og sérgreinakennarar.....	26
Símenntun kennara og starfsfólks.....	27
Símenntunaráætlun skólans.....	27
Þróunarverkefni.....	27
Umhverfisstefna skólans.....	28
Námsmat.....	29
Innra mat skólans.....	29
Sérúrræði og stoðþjónusta skólans.....	29
Sérúrræði.....	29
Móttökuáætlun nemenda með sérþarfir.....	30
Samstarf og skipulag kennslu, einstaklingsnámskrár, kennsluhættir og námsmat.....	30
Aðbúnaður og hjálpargögn.....	31
Stuðningur til félagslegrar virkni.....	31
Lausnateymi.....	31
Áætlun skólans um íslensku sem annað mál.....	31
Ábyrgðaraðilar móttöku.....	32
Stoð og sérfræðiþjónusta/Námsver	33
Nemendaverndarráð og hlutverk þess.....	33
Jafnréttisáætlun.....	34
Forvarnaráætlun.....	34
Áætlun gegn einelti.....	35

Heilbrigðiseftirlit og áfallaáætlun skólans.....	35
Öryggis og heilbrigðisáætlun	35

Umbótaáætlun.

Fylgirit með starfsáætlun	35
---------------------------------	----

Inngangsorð

Í starfsáætlun Waldorfskólans Sólstafa er að finna ýmsar gagnlegar upplýsingar um starfsemi skólans.

Námsskrá skólans er að finna á vefsíðu skólans www.waldorf.is undir flípanum grunnskóli. Þar eru einnig ýtarlegri upplýsingar um Waldorfskólafélagið. Verið er að vinna að ritun einstakra kennslugreina í skólanámsskránni og verða þær færðar inn jafnóðum.

Waldorfskólinn er sjálfstætt rekinn, almennur grunnskóli sem hefur að leiðarljósi aðferðafræði waldorftefnunnar. Í starfi skólans eru byggð upp námsferli sem fullnægja kröfum Aðalnámsskrár grunnskóla og nýta sér framvindu og áherslur Waldorfnámsskrárinnar. Skólinn nýtur styrkja frá Reykjavíkurborg vegna nemenda borgarinnar og frá nærliggjandi sveitarfélögum vegna nemenda þaðan. Framlagið nemur 75% af vagnu meðaltali heildarrekstrarkostnaðar grunnskóla á landinu.

Eitt af þróunarverkefnum skólans á næstu árum er að skapa sér farveg sem íslenskur grunnskóli með nýja sýn og áherslur í skólastarfi. Skólinn er starfræktur í Sóltúni 6 og er kennt á öllum stigum með samkennslu tveggja árganga. Markmið sjálfseignarstofnunar skólans er að byggja upp og reka leikskóla og grunnskóla í Sóltúninu, byggða á kennslu og uppeldisfræði R.Steiners.

Waldorfskólinn er rekinn í valddreifð allra kennara og starfsfólks. Þrjú reynslumiklir Waldorfmenntunarstarfa sem skólastjórnarteymi við skólann í dag. Þátttaka foreldra er einnig veigamikill þáttur í starfi skólans og er áhugi þeirra, eldmóður og samvinna afar mikilvæg starfsemi skólasamfélagsins.

Hægt er að draga saman markmið Waldorfmenntunarinnar á eftirfarandi hátt:

- Að hlúa að heilbrigðum þroska í hverju barni.
- Að gera börnum kleift að nýta hæfileika sína.
- Að hjálpa börnum að þróa þá færni sem þau þurfa til að leggja sitt af mörkum í samfélaginu.

Skólinn leitast við að svara þörfum nemenda sem einstaklinga á þroskabraut í samfélagi sem er í stöðugri þróun. Þar þurfa menntunin og ábyrg, gagnrýnin sjálfstjórn að fylgjast að.

Waldorfskólinn Sólstafir

Sóltúni 6 104 Reykjavík

Sími: 5771110

Netfang: solstafir@waldorf.is

Heimasíða: www.waldorf.is

Skólastjórnarteymi: Snorri Traustason

Sigurbjörg A. Eiðsdóttir

Vigdís Gígja Ingimundardóttir

Skóladagatal og starfsáætlun nemenda

Kennslutími nemenda skólans er í samræmi við 28. gr. grunnskólalaga.

Nemendur taka þátt í nokkrum hátíðum skólans utan hefðbundins kennslutíma sem hluta af skólasókn, þar má telja jólabasar og leiksýningar skólans, vortónleika og fleira.

Nemendur mið og unglingsstigs fara í námsferðalög að vori sem eru frá 2 og upp í 8 daga samfleytt. Ferðalögin eru samtvinnuð einstökum námsgreinum og eru hluti af náminu.

Námsmat fer fram í símati og nemendur fá skriflega vitnisburði frá kennurum í lok hvers skólaárs. Heimavinna er í lágmarki á yngri stigum en eykst á unglingsstigi skólans. Nemendur 10.bekkar taka lokapróf í grunngreinum.

Foreldraviðtöl eru einu sinni á hvorri önn. Nemendaviðtöl nemenda í 8-10.bekk eru einu sinni á önn. Í þessum viðtölum er m.a. farið yfir þroskamat, námsstöðu, framfarir og markmið.

Skóladagatal skólans er að finna á heimasíðu skólans. Skóladagar nemenda eru 180 samkvæmt skóladagatali. Heilir kennsludagar eru 170-174 og skertir dagar eru 7. Þeir eru: skólasetning þann 22. ágúst, skólaslit 6. júní auk þess þemadagur útináms 30. september, skertur dagur 5. nóvember (laugard), litlu jól 20. desember, öskudagur 22. febrúar og foreldraviðtöl 28. apríl.

Vetrarfrí skólans í ár eru þrjú dagar á haustönn þann 21. 24. og 25. október og tveir dagar á vorönn, 23 og 24. febrúar. Starfsdagar kennara á starfstíma nemenda eru 26. október, 30. nóvember, 2. janúar 10. febrúar og 21. apríl.

Starfsdagar kennara utan starfstíma nemenda eru 8 og eru það fimm dagar í ágúst og þrjú í júní.

Jólaleyfi hefst þann 20. desember og skólastarf hefst að nýju þann 3. janúar, starfsdagur kennara er þann 2. janúar. Páskaleyfi hefst þann 1. apríl og kennsla hefst að nýju þann 11. apríl.

Vikulegur stundafjöldi nemenda er eftirfarandi:

1-4. bekkur 1200 mínútur.

5-7. bekkur 1400 mínútur.

8-10. bekkur 1480 mínútur.

Nánari útfærsla kennslutíma

Í skólanum er samfelld stundaskrá með hléum hjá öllum skólastigum.

Námsgreinar eru kenndar í lotum í aðalkennslustund að morgni. Sú kennslustund er 105-115 mínútur samfelld og eru námsgreinar kenndar þar skipulega í 2-5 vikna lotum yfir skólaárið. Yngra stig er 105 mín. í aðalkennslustund en miðstig 110 og unglingastig er 115 mínútur. Að auki eru aðrar kennslustundir í stundaskrá 40 mínútur og eru námsgreinar kenndar skipulega yfir vikuna. Heildarstundafjöldi í námsgreinum er talinn bæði í lotunum og öðrum tímum í stundaskrá yfir skólaárið. Mikil samþætting námsgreina er í framsetningu námsefnis og kennslu í skólanum.

Skólinn státar af því að list og verkgreinakennsla er einstaklega vel sinnt í skólanum, bæði í sér tímum og í samþættingu við aðrar námsgreinar í lotum. List og verkgreinatímar eru tvöfaldir tímar sem kenndir eru í fjögurra vikna lotum þrisvar í viku yfir allt skólaárið.

Yfirlit yfir nánari útfærslu kennslutíma á [stundarskrám](#) er aðgengilegt á heimasíðu skólans sem og kennsluáætlanir og hæfniviðmið námsgreina.

Skólinn opnar kl. 8:00 fyrir viðveru. Skólastarf hefst kl 8:45 og lýkur kl 14:00 hjá 1-2. bekk. Frá 3. bekk eru nemendur í kennslu til kl. 14:40. Eldra stig er til kl. 14:40 fjórum sinnum í viku og einu sinni til kl 15.00. Lengd viðvera/frístund er í boði eftir að skóladegi lýkur til kl 16:15 fyrir nemendur í 1-4. bekk.

Forfallakennsla

Falli kennsla niður vegna veikinda / forfalla kennara, stíga aðrir kennarar skólans inn sem forfallakennarar. Einnig getur þurft að sameina bekki/árganga í kennslu í tilfalli mikilla veikinda/forfalla.

Tölulegar upplýsingar um nemendur skólaárið 2022-2023

Á haustönn eru skráðir nemendur alls 102, þar af 44 drengir og 58 stúlkur. Nokkrar umsóknir í viðbót eru í ferli. Nemendafjöldinn skiptist þannig í bekki:

1-2. bekkur 18 nemendur

3-4. bekkur 19 nemendur

5. bekkur 13 nemendur

6-7. bekkur 20 nemendur

8-9. bekkur 20 nemendur

10. bekkur 12. nemendur

Hagnýtar upplýsingar um skólastarfið

Skólinn er opinn frá kl. 8:00-16:15.

Veikindi og leyfi nemenda.

Veikindi og önnur forföll nemenda skal tilkynna samdægurs til skólans. Þurfi nemandi að fá leyfi í lengri eða skemmri tíma frá skóla, skal fylla út skriflega beiðni hjá umsjónarkennara.

Umsjónarkennari sér um að gefa nemanda verkefni í heimavinnu sé beðið um lengra leyfi og eru foreldrar ábyrgir fyrir því að aðstoða barn sitt við hana.

Félagsstarf bekkja

Allir nemendur skólans taka þátt í hinum ýmsu hátíðum og viðburðum yfir skólaárið. Bekkjarkennari skipuleggur félagsstarf með yngsta stiginu en á mið- og unglingastigi skólans skipuleggja nemendur sjálfir félagsstarf innan bekkja í samráði við umsjónakennara.

Heimanám

Heimanámi nemenda er haldið í lágmarki og er ætlast til þess að flestir nemendur geti lokið verkefnum dagsins innan skólatíma. Frá og með áttunda bekk er heimaverkefnum gefið meira vægi og á unglingastigi er eigin rannsóknarvinna og verkefni í heimanámi einnig hluti af náminu.

Valgreinar hjá unglíngastigi

Nemendur unglíngastígs eru í valgreinum einu sinni á önn og er kennt í 4-6 vikna lotu. Valgreinar geta verið handverksgrein eða tungumál. Einnig er lokaverkefni valgrein hjá 10. bekkjum á vorönn þar sem þeir vinna sjálfstætt verkefni að eigin vali og kynna fyrir foreldrum og kennurum á útskriftardegi. Nemendur fá einkunn fyrir lokaverkefni á útskriftarskírteini sitt. Fjölmargar list og handverksgreinar eru kenndar í skólanum gegnum skólagöngu nemenda og bætir það að nokkru upp fæð valgreina nemenda á eldra stigi.

Frímínútur og gæsla

Allir nemendur yngsta stígs og miðstígs fara út í frímínútur. Eldri nemendur eru hvattir til að vera úti í frímínútum. Ávallt eru starfsmenn/skólaliðar eða/og kennarar til staðar í frímínútum til að styðja nemendur og stuðla að jákvæðum félagslegum samskiptum og leikjahefð.

Mötuneyti og nesti

Nemendur koma með nesti að heiman fyrir matarhlé eftir aðalkennslustund. Mötuneyti skólans er í aðalbyggingu og er matarhlé tvískipt fyrir yngri og eldri nemendur.

Allir bekkir yngsta og miðstígs borða ásamt bekkjarkennara sínum í hádeginu. Nemendur unglíngastígs skipuleggja hádegishlé sitt sjálfir. Nemendur aðstoða við að leggja á borð og ganga frá. Umsjónarmenn í bekkjum aðstoða við flokkun og endurnýtingu sorps. Nemendur eru hvattir til að koma með fjölnota umbúðir fyrir nesti sitt og minnka þannig vistspor sitt í skólaumhverfinu.

Morgunsöngstund

Nemendur, kennarar og starfsfólk skólans taka þátt í morgunsöng við upphaf hvers skóladags. Kennarar einstakra bekkja heilsa nemendum sínum, hverjum og einum, við upphaf skóladagsins.

Íþróttir og skólasund

Nemendur stunda skólasund í Laugardalslaug. Íþróttakennsla skólans fer að mestu leyti fram úti við en einnig hefur skólinn fengið vikulega tíma fyrir íþróttakennslu eldri hópa sinna í nærliggjandi íþróttamannvirkjum.

Skólabókasafn

Skólinn hefur ekki skólabókasafn en nýtir sér Borgarbókasafn og bókabílinn í þessu tilliti. Í skólanum er ekki tölvuver en nemendur eldri stíga hafa aðgang að tölvukosti og spjaldtölvum í náminu.

Óskilamunir.

Nemendur eru ábyrgir fyrir eigum sínum í skólanum. Hægt er að nálgast óskilamuni í aðalbyggingu skóla og eru þeir einnig sérstaklega lagðir fram á viðtalsdögum foreldra tvisvar á ári og á lokadegi skólans að vori.

Fastur viðtalstími kennara er frá kl. 08:15 - kl. 08:40 daglega og eftir samkomulagi.

Frístund að loknum skóladegi

Skólinn býður upp á frístund fyrir 1-4.bekk. Viðvera er frá kl 8:00 að morgni og þar til kennsla hefst 8:45 og frá lokum kennslu yngra stigs til kl.16:15. Gjald fyrir viðveru er hluti skólagjalds.

Skólinn nýtir eina af lausu kennslustofum skólans í starfið eins og er.

Í frístund er lagt upp með að nemendur geti verið í yndislestri og slakað á í lok skóladags, verið í frjálsum leik og spjallað saman og átt gæðastund með starfsfólki. Boðið er upp á sögustund, lestur og spil/ýmislegt handverk og framreidd er hressing.

Útivera er í forgangi í starfi frístundar og ýtt undir frjálsan leik, góð samskipti og félagstengsl. Boðið er upp á hressingu, ávexti, grænmeti og/eða smurt brauð og drykk í eftirmiðdaginn.

Þrír starfsmenn/skólaliðar starfa í lengdri viðveru en Waldorfkennarar er leiðbeinandi í starfinu.

Öryggismál skóla og tryggingar

Steðji hætta að skólanum vegna utanaðkomandi þátta, svo sem náttúruhamfara, öskufalls eða óveðurs er unnið skv. [Viðbragðsáætlun Almanavarna](#). Áfallaráð fer umsjón framkvæmdaráætlunar komi til notkunar hennar í skólanum.

Gefin hefur verið út leiðbeinandi áætlun af hálfu Almanavarna og Slökkviliðs Reykjavíkurborgar um viðbrögð forráðamanna skólabarna vegna óveðurs.

Viðbúnaðarstig 1 er eftirfarandi: Röskun verður á skólastarfi vegna erfiðleika starfsfólks og nemenda við að komast til skóla. Foreldrar fylgi börnum í skólann.

Viðbúnaðarstig 2 er eftirfarandi: Skólahald fellur niður. (Hér gæti verið átt við yngri nemendur eingöngu.)

Í mjög slæmu veðri er forráðamönnum frjálst að halda börnum sínum heima og afla sér upplýsinga á heimasíðu skólans. Fjarvistina þarf þá að tilkynna strax að morgni skóladagsins.

Eldvarnar og rýmingaráætlun

Brunavarnir skólans eru í samræmi við reglugerðir um skólahúsnæði. Brunaútgangur er í hverri kennslustofu og slökkvibúnaður aðgengilegur. Eldvarnar og rýmingaráætlun er í gildi og listar hanga uppi í hverri stofu. Áætlun er kynnt árlega og brunaæfing haldin skv. skipulögðu ferli sem æft er einu sinni á ári. Farið er skipulega yfir rýmingarferli eldvarna og viðbrögð með nýju starfsfólki skólans.

Reglulegt öryggiseftirlit er með skólahúsnæði og lóð og er skólahúsnæðið vaktað með öryggiskerfi.

Skólinn er tryggður hjá VÍS. Allir nemendur skólans eru slysatryggðir. Slasist nemandi á skólatíma, skólalóð eða í ferðum á vegum skólans, greiðir skólinn kostnað við komu á slysadeild. Kostnaður vegna sjúkraflutnings nemanda er greiddur af skólanum. Öryggisáætlun skólans er aðgengileg á heimasíðu .

Rýmingaráætlun hefur verið gerð fyrir skólann og teikningar af útgönguleiðum eru í hverju rými og nemendalistar í bekkjarstofum. Ein brunaeving er haldin á hverju skólaári, til skiptis á haustönn og vorönn. Ef brunaviðvörðunarkerfið fer í gang skal unnið eftir eftirfarandi rýmingaráætlun. Brunaviðvörðunarkerfið er tengt beint við Securitas, sem er í sambandi við slökkvilið höfuðborgarsvæðisins.

Gátlisti ef brunaviðvörðunarkerfi skólans gefur viðvörðun

- Ef brunakerfið fer í gang fer umsjónarmaður eða starfsmaður að stjórnstöð og aðgætir hvaðan brunaboðinn kemur. Upptök eru könnuð eins hratt og mögulegt er.
- Öryggismiðstöðin, sem kerfið er tengt við hringir á skrifstofu skólans ef kerfið fer af stað og hefur strax samband við slökkvilið.
- Starfsfólk kemur sér fyrir á fyrirfram ákveðnum stöðum. Kennarar, leiksskólakennarar og umsjónarmenn nemenda taka nafnalista sem eru í heimastofum með sér. Kennari ber ábyrgð á þeim nemendahóp sem hann er að kenna.
- Ef bjallan þagnar fljótlega er um bilun eða falsboð að ræða. Þó skal alltaf undirbúa rýmingu kennslurýmis. Ef um falsboð er ræða er tækifæri fyrir kennara að ræða um eldvarnir og sameiginlega ábyrgð.
- Ef ekki er tilkynnt samstundis um að ekki sé hætt á ferð, undirbýr kennari rýmingu skólastofu. Nemendur fari út úr stofunni í röð eftir kennara. Farið skal í skó og yfirhafnir ef aðstæður leyfa. Í því tilfalli að um eld sé að ræða í nýbyggingu skal fara að næsta dyraútgangi. Á efri hæð skal opna brunaútganga í stofum ef ekki er aðgengi að útidyrum vegna elds og bíða þess að slökkvilið komi og aðstoði við útgöngu.
- Söfnunarsvæði grunnskólans. Kennarar og nemendur safnast saman fyrir á skólalóð við hlið útikennslustofu skólans. Farið er yfir nafnalista og athugað hvort og þá hvað margir hafa ekki skilað sér.
- Söfnunarsvæði leikskólans. Leiksskólakennarar og leikskólabörn safnast saman upp við girðingu sunnan megin á leikskólalóðinni. Farið er yfir nafnalista og athugað hvort og þá

hvað margir hafa ekki skilað sér.

- Allir starfsmenn aðstoða við rýmingu, aðgæti w.c. og haldi dyrum opnum.

Húsvörður skólans er Gunnar Dan Wiium. Hann er skipaður í starfið af skólastjórnarteymi.

Móttökuáætlun nýrra nemenda

Í lögum um grunnskóla nr. 91/2008 kemur fram að skólum ber að gera sér móttökuáætlun nýrra nemenda, nemenda með annað tungumál og áætlun fyrir móttöku nemenda með sérþarfir.

Móttökuáætlun er ætlað að styðja við nýja nemendur, bæði við upphaf skólagöngu og skólaskipti, sem og við nemendur sem þurfa sérúrræði og frekari aðstoð.

Áætlunin leggur áherslu á að nemendur og foreldrar fái þær upplýsingar sem þau þurfa um skólasamfélagið og þjónustuna sem skólinn veitir. Einnig að tryggja að skólinn afli þeirra upplýsinga sem eru nauðsynlegar vegna nýrra nemenda.

Mikilvægt er að nemandi og foreldrar finni fyrir stuðningi og lagðar séu línur til þess að samstarf gangi vel strax í upphafi.

Móttaka nemenda við upphaf skólagöngu í 1.bekk

Waldorfgrunnskólinn Sólstafr er í góðu samstarfi við Waldorfleikskólann. Elstu nemendur leikskólans koma í skipulagðar heimsóknir í skólann yfir veturinn og kynnst staðháttum og fá að sitja í kennslustundum og vinna verkefni með 1.bekk. Ýmsar hátíðir eru sameiginlegar og kennarar sem taka við nemendum leikskólans hafa samráð við leikskólakennara um tilfærslu nemenda milli skólastiga.

Samstarf við leikskóladeild í Sóltúni

Fjórar leikskóladeildir eru í Waldorfleikskólanum Sóltúni og stuðlar það að enn nánara samstarfi á milli skólastiga við upphaf skólagöngu. Leikskólinn er með pláss fyrir 79 nemendur. Leikskólanemendur skólans eru í forgangi með skólavist í Waldorfgrunnskólanum.

Nemendur sem koma úr öðrum leikskólum höfuðborgarsvæðisins fara eftir sama inntökuferli og nemendur í 2-10.bekk sem hefja nám við skólann.

Umsjónarkennari 1. bekkjar á komandi vetri býður foreldra og nemendur síðan til fundar að vori, þar sem hópurinn kynnist í léttu spjalli og leik í skólanum, einn eftirmiðdag. Þar gefst nemendum færi á að hitta bekkjarfélaga sína og foreldrar geta kynnt sig og kynnst bekkjarkennara sem fer yfir aðalatriðin við upphaf skólagöngunnar.

Móttaka nemenda í 2-10.bekk

Þegar nemandi sækir um ingöngu í Waldorfskólann er nemandi og forráðamönnum boðið í heimsókn þar sem skólastarfið er kynnt og gengið um skólann. Viðkomandi bekkjar/umsjónarkennari hittir þau. Forráðamenn sækja svo formlega um og er umsóknin afgreidd á kennarafundi skólans.

Nemandi sem fengið hefur skólavist getur síðan komið í heimsókn í skólann í einn dag og kynnst bekkjarfélögum og starfinu í skólanum betur. Skólinn leggur áherslu á að nemendur hefji skólagöngu að hausti eða í upphafi vorannar en ekki á miðri önn.

Skólinn biður forráðamenn leyfis til að aflað sé upplýsinga um skólagöngu og námsferil nemandans til að geta unnið sem best og hnökralaust að aðlögun nemandans í nýjum skóla.

Foreldrar hafa greiðan aðgang að umsjónarkennara og geta verið í samskiptum við hann á viðtalstímum frá kl.8:15-8:45 og með tölvupósti.

Móttaka nemenda með annað tungumál en íslensku

Móttaka nýrra nemenda með annað móðurmál / tvítyngi tekur mið af aðstæðum. Nemendur með enga færni í íslensku fá sérkennslu í tungumálinu sem fyrst, auk þess sem bekkjar/umsjónarkennari/sérkennari aðlagar nám þeirra og tekur bekkjarhópurinn virkan þátt í að aðstoða nemandann við að læra tungumálið. Tryggja skal að foreldrar fái upplýsingar og ráðgjöf um skólastarfið og að túlkur sé kallaður til ef með þarf.

Móttökuáætlun nemanda með annað móðurmál /tvítyngi tekur síðan mið af bakgrunni hvers einstaklings, tungumálafærni hans og námsfærni.

Umsjónarkennari er ábyrgur fyrir því að undirbúa bekkinn og stuðla að áhuga og góðum samskiptum sem auðveldar nemandanum/forráðamönnum að aðlagast nýju skólaumhverfi og tungumáli.

Grunnskólum er heimilt að viðurkenna kunnáttu í móðurmáli nemenda með annað móðurmál en íslensku sem hluta af skyldunámi er komi í stað skyldunáms í erlendu tungumáli.

Foreldrasamstarf og félagsstarf nemenda

Stefna skólans í foreldrasamstarfi

Allir foreldrar og forráðamenn nemenda í Waldorfskólanum Sólstöfum eru félagar í foreldrafélagi skólans. Hlutverk foreldra í starfi skólans er mikilvægt og er stefna skólans sú litið er á að þeir sem senda börn sín í skólann vilji leggja sitt af mörkum innan skólasamfélagsins til þess að auka gæði starfsins og bæta umhverfi skólastarfsins. Stjórn foreldrafélagsins heldur kynningarfund að hausti til að kynna starfsemina og bjóða nýja foreldra velkomna. Aðalfundur foreldrafélags er haldinn ár hvert að vori og er boðað til hans með lögboðnum fyrirvara.

Formaður foreldrafélags skólaárið 2022-2023 er :

Marteinn Teitur Kristjánsson foreldrafelagsstafa@gmail.com

Starf foreldrafélags og verkefni á skólaárinu

Foreldrafélag Waldorfskólans hefur, eins og fleiri félagasamtök orðið að skerða þátttöku síðasliðin tvö ár vegna Covid-19. Í haust hefst foreldrastarfið af krafti og verður unnið að því að styrkja og endurnýja foreldrafélagið. Að öllu jöfnu skipuleggur félagið verkefnalista fyrir hvora önn í upphafi annar og heldur fund ásamt fulltrúum skólans til að skipuleggja starfið. Ákveðnir eru tveir vinnudagar foreldra á haustönn og tveir á vorönn þar sem unnið er að viðhalds og fegrunarverkefnum utandyra sem innan. Foreldrafélagið sinnir einnig undirbúningi og er með kaffisölu á jólabasar Sólstafa sem er haldinn í nóvember. Á basarum er selt handverk sem unnið er að mestu á vinnukvöldum í skólanum sem foreldrafélagið auglýsir og heldur ásamt kennarahóp skólans og öðru starfsfólki. Ennfremur hefur foreldrafélagið skipulagt alls kyns skemmtanir og hátíðahöld fyrir skólann yfir skólaárið, Páskahátíð og eggjaleit, myndlistasýningu og sölu, fatamarkað, útimarkað, súpukvöld, sumarhátíð og fleira. Vonir standa til að starfsemin hefjist að fullu aftur á þessu skólaári.

Nöfn og netföng stjórnar foreldrafélags Waldorfskólans 2022-2023

Marteinn T. Kristjánsson – formaður	easytester77@gmail.com
Karítas Sif Halldórsdóttir – gjaldkeri	karitassh@gmail.com
Kristinn Björnsson- varaformaður	kaztrup@gmail.com
Ómar Örn Hauksson – oddviti	omoh@mail.holar.is
Steinn S. Finnbogason – ritari	steinn03@gmail.com

Bekkjjarfulltrúar

Á kynningarfundinum að hausti eru valdir bekkjarfulltrúar foreldra. Þeir sjá um að skipuleggja foreldrastarf vetrarins ásamt stjórn félagsins, t.d. jólabasar og undirbúning hans, og aðstoð við önnur hátíðahöld skólaársins. Foreldrar hafa einnig tekið þátt í að kynna skólastarfið á kynningardegi skólans og hafa haft frumkvæði að ýmsum viðvikum og aðstoð í að fegra skólann auk þess sem þeir skipuleggja þrjá vinnudaga foreldra yfir skólaárið. Bekkjjarfulltrúar aðstoða einnig með ýmislegt fyrir bekkjarstarfið sem með þarf og þá undir handleiðslu bekkjarkennara.

Nemendafélag/nemendaráð

Á unglíngastigi er kosið nemendaráð nemendafélags skólans sem vinnur að félags-, hagsmuna og velferðarmálum þeirra. Í nemendaráði sitja nemendur 5-10. bekkjar og er kosið í ráðið að hausti. Umsjónarkennari á unglíngastigi er til aðstoðar nemendaráði í starfi og er tengiliður við kennara og starfsfólk skóla.

Nemendaráð Waldorfskólans Sólstafa skólaárið 2022-2023

10.bekkur

Katla Nessa Kiansdóttir formaður nemendaráðs

Magnús Björn Kemp gjaldkeri

9.bekkur

Lily Agnes Þórhallsdóttir ritari

8.bekkur

Auður Ólafsdóttir meðstjórnandi

7.bekkur

Bragi Bergþór Viðarsson meðstjórnandi

6.bekkur

Kolka Gunnarsdóttir meðstjórnandi

Tveir nemendur unglिंगadeildar sem eru í nemendaráði sitja jafnframt fyrir hönd nemenda í skólaráði skólans.

Hefðir í starfi nemendaráðs er að aðstoða við skipulagningu hrekkjarvökuskemmtunar skólans og öskudagsskemmtunar auk jóla og vorballs unglिंगastígs skólans, spilakvöldu og að skipuleggja aðkomu nemenda að ýmsum hátíðum á skólaárinu. Ennfremur lætur nemendaráð sig félagslíf og góð samskipti nemenda varða auk þess að sjá um að fyrirspurnir nemenda fái áheyrn kennarafunda. Nemendur gera einnig ýmsar kannanir meðal nemenda um ýmis málefni er varða skólastarfið, aðstöðu, útisvæði, umgengi og samskipti.

Tómstundastarf nemenda við skólann

Nemendur skólans skipuleggja félagsstarf í samráði við umsjónar og bekkjarkennara. Nemendaráð heldur fundi að jafnaði einu sinni í mánuði eða oftari ef þörf er á. Tveir nemendur í elsta hóp nemendaráðs sitja í skólaráði fyrir hönd nemenda og geta borið upp tillögur og fyrirspurnir þar.

Nemendur á unglिंगastigi skólans hafa aðgang að tveimur félagsmiðstöðum eftir skólatíma, í 101 við Austurbæjarskóla og í 105 við Háteigsskóla í skólahverfinu. Starfsmenn þessara miðstöðva koma og kynna starfið í skólanum að hausti og bjóða nemendur velkomna.

Nemendur við skólann hafa verið að taka þátt í ýmsum keppnum fyrir hönd skólans og hafa oftari en ekki lent í verðlaunasæti. Nemendur skólans áttu þrjú verðlaunahandrit af átta í samkeppni RUV um stuttmyndahandrit 2018 og nemandi í 9.bekk var í fyrsta sæti í stærðfræðikeppni Pangea 2019.

Nemendur eru hvattir til að vera virkir í félagslífi skólans, sérstaklega þar sem skólinn er ekki hverfisskóli og nemendur sem sækja skólann eru af öllu höfuðborgarsvæðinu.

Heimsóknir í skólann

Allir foreldrar í skólanum eru velkomnir að koma í heimsókn á skólatíma og fá innsýn i starfið í samráði við bekkjarkennara. Skólinn hefur staðið reglulega fyrir foreldrafræðslunámskeiðum og fyrirlestrum, þar sem foreldrar geta kynnt sér uppeldisfræðina að baki skólastefnunnar og tekið þátt í frjórri umræðu um menntun og þroska barna sinna. Sú foreldrafræðsla heldur áfram í vetur.

Upplýsingar til foreldra

Foreldraviðtöl eru tvisvar á vetri. Að auki geta foreldrar beðið um viðtöl við kennara eftir þörfum. Almennir foreldrafundir eru að hausti og í janúar þar sem námstilhögun og starf skólans er kynnt og kennsluáætlun annarinnar er kynnt foreldrum. Einnig er foreldrum oft boðið upp á stutta fyrirlestra á foreldrafundunum. Foreldrafélag skólans heldur kynningarfund í upphafi skólaárs og aðalfund félagsins á haustmánuðum.

Bekkjarkennarar hvers bekkjar gegna lykilhlutverki í sambandi við upplýsingagjöf til foreldra og sjá um að miðla upplýsingum um nám, ástundun og framvindu einstakra nemenda og aðra þætti bekkjarstarfsins.

Á heimasíðu skólans eru ýtarlegar upplýsingar um skólastarfið og nýtir skólinn að auki samfélagsmiðla í auknum mæli til upplýsingagjafar um það sem er efst á baugi í skólastarfinu. Foreldrum er jafnframt boðið reglulega á fyrirlestra ýmissa waldorfkennara og sérfræðinga í skólastefnunni sem heimsækja skólann.

Hefðir skólans

Í Waldorfskólanum eru ýmsar hátíðir og hefðir sem tengjast skólastefnunni.

Má þar nefna **Mikjálshátíð** eða uppskeruhátíð að hausti, sem er tengd lífsleiknidögum skólans og útinámi í september.

Jólabasar skólans er haldinn í byrjun nóvember og kemur foreldrafélag skólans skipulega að undirbúningi hans.

Luktarhátíð eða Marteinsmessa er í skólanum 11. nóvember og ganga þá nemendur með luktir sem þeir hafa útbúið og syngja fyrir eldri borgara í Sóltúni og eldri nemendur vinna að ýmsum góðgerðarmálum.

Aðventugarður skólans er í desember og litlu jól eru haldin síðasta kennsludag fyrir jólafrí.

Á Öskudag er öskudagsskemmtun í skólanum.

Leikskólastig skólans kemur að þessum hátíðum einnig og tekur þátt í þeim eins og kostur er.

Í lok skólaárs er **Sumarhátíð Sólstafa** þar sem bæði skólastig taka höndum saman og vinum og vandamönnum er boðið á útihátíð í Sóltúninu með ýmsum uppákomum.

Að auki eru allir bekkir með sínar eigin hefðir og oft er efnt til sýninga í lok lotuvinnu með ákveðið efni og öðrum nemendum og kennurum eða foreldrum boðið.

Skólareglur

Kennarar og starfsmenn skólans gera sér far um að skapa hlý, persónuleg tengsl við alla nemendur skólans. Umsjónarkennarar bekkja snæða með nemendum sínum í hádeginu, fylgja eftir dagshrynjandinni og sjá um að umgengnis og skólareglum sé fylgt.

Skólareglur eru einfaldar og hnitmiðaðar og fara bekkjarkennarar yfir þær með nemendum og þær hanga einnig uppi í skólastofum. Vinnuhópur kennara skoðar hvort betrubæta þurfi reglurnar árlega og nemendur koma einnig með tillögur að úrbótum þeirra með reglulegu millibili.

- Við sýnum hvert öðru virðingu, umburðarlyndi og hlýju og hjálpumst öll að við að gleðja hvert annað
- Skólinn er okkar annað heimili. Við göngum vel um hann og umhverfi hans. Nemendur og starfsfólk eru stundvís og sinna öllum verkefnum af alúð. Við tökum virkan þátt í öllu því sem skólinn býður upp á.
- Kennarar og starfsfólk skólans bera hag allra nemenda fyrir brjósti. Við förum eftir fyrirmælum og ábendingum starfsfólks skólans svo okkur líði öllum vel.
- Við virðum persónulegar eigur annarra í skólanum.
- Við förum ekki út af skólalóð nema í fylgd með kennurum og starfsfólki eða með leyfi kennara.
- Símar og önnur snjalltæki eru ekki leyfð til einkanota á skólatíma. Snjalltæki má nýta í námi með leyfi kennara.
- Við komum ekki með sælgæti og gosdrykki í skólann.

Við erum í skólanum til að læra og þroskast saman. Nemendur eru hvattir til að sýna sjálfstæði og skapandi vinnubrögð í öllu skólastarfi.

Nemendur eiga rétt á að láta rödd sína heyrast. Starfsfólk skólans er ávallt opið fyrir öllum ábendingum og umræðu við nemendur.

Nemendur, foreldrar og starfsfólk skólans mynda í sameiningu skólasamfélag sem er styðjandi við hvern og einn og þar sem hæfileikar allra fá að vaxa og blómstra.

Skólabragur

Til að viðhalda góðum skólabrag þarf allt skólasamfélagið að taka þátt í að byggja upp traust, virðingu og samábyrgð. Einelti, ofbeldi og félagsleg einangrun nemenda er ekki liðin í skólanum og ef slíkt kemur upp er unnið eftir verkferlum eineltisáætlunar skólans sem er aðgengileg á heimasíðu. Brýnt er fyrir nemendum skólans að efla og styrkja jákvæðan bekkjarbrag og huga að hver öðrum þannig að enginn verði útundan eða finnst hann afskiptur.

Á bekkjarfundum er unnið markvisst að því að bæta skólabrag, samvinnu og aðgát gagnvart öðrum, bæði samnemendum og starfsfólki. Í lífsleiknitímum skólans er unnið með samskipti nemenda og félagsmótun eftir ýmsum leiðum. Lögð er áhersla á að nemendur taki einnig tillit til annarra á samfélagsmiðlum.

Skólasamfélag Waldorskólans er lítið og eru góð samskipti og jákvæður skólabragur, þar sem allir þekkjast vel, eitt af aðalsmerkjum skólans. Bekkjarkennarar sem fylgja nemendum sínum upp allan grunnskólann, fyrst sem bekkjarkennarar og síðan frá 8. bekk sem umsjónarkennarar, kynnast nemendum vel á þeirri vegferð og geta þar af leiðandi unnið á margvíslegan hátt til að efla og styrkja hvern einstakling í velferð og námi í skólanum.

Heilbrigðar lífsvenjur

Ýtt er undir góðar og uppbyggjandi lífsvenjur, hollt mataræði, mikla útivist og hreyfingu í starfi skólans. Í Waldorfstefnunni er útinám með mikið vægi og leikir og hreyfing eru hluti af daglegu námi.

Eitt af aðalsmerkjum skólans er hversu vel er stuðlað að líkamlegu og andlegu heilbrigði í skólastefnunni. Hreyfing er hluti af aðalkennslustund að morgni og nemendur eru í mikilli verklegri vinnu í náminu, bæði inni í skólastofunni og í útinámi. Unnið er með núvitund og sjálfsstyrkingu nemenda með ýmsu móti og hollt mataræði og vistvitund er í daglegu umhverfi nemenda í gegnum grænmetiseldhús skólans og skólabrag.

Forvarnir gegn ofbeldi og kynbundnu og kynferðislegu ofbeldi og áreitni

Skv þingsályktun nr. 37/150 um forvarnir meðal barna og unglunga gegn kynferðislegu og kynbundnu ofbeldi og áreitni skipar skólinn forvarnarteymi. Forvarnarteymi skólans á þessu skólaári 2021-2022 er skipað sömu starfsmönnum og skipa nemendaverndarráð skólans.

Í forvarnar og lífsleikniáætlun skólans er gerð grein fyrir forvarnarstarfi skólans gegn áreitni og kynbundnu og kynferðislegu ofbeldi. Verið er að uppfæra þá kafla í samfæmi við nýja reglugerð.

Kennarar og starfsfólk hafa kynnt sér handbók fyrir starfsfólk skóla á vef Stjórnarráðs.

https://www.stjornarradid.is/media/menntamalaraduneyti-media/media/ritogskyrslur/ofbeldi_gegn_bornum_handb-2015.pdf

Viðbrögð við hegðunarbrotun og brotum á skólareglum

Leitað er leiða til að leysa þau hegðunarvandamál er upp koma innan skólans með forvörnum, viðtölum og eftirfylgni. Einnig er fylgt forvarnarferli til að skaðminnka og koma í veg fyrir ofbeldishegðun.

Við ítrekuð hegðunarbrot er leitað samvinnu forráðamanna og fagaðila. Gerð er áætlun um hvernig bregðast skuli við og unnið lausnamiðað til að styðja nemandann í bættu atferli. Skólastjórnendur bera ábyrgð á því ferli og er unnið eftir þeim verklagsreglum sem menntayfirvöld hafa kynnt skólastjórnendum.

Skv. sameiginlegri ákvörðun teymis kennara og forráðamanna má vísa nemanda tímabundið úr skóla við mjög alvarleg og ítrekuð hegðunarbrot á meðan leitað er viðunandi lausna.

Forvörnum innan skólans vegna ofbeldis og hegðunarbrot má skipta í fjögur stig:

- I. Fyrirbygging: Felst í því að skipuleggja skólastarf og námsumhverfi nemandans og veita kennurum og starfsfólki fræðslu sem dragi úr líkum á að upp komi vandi.
- II. Viðbrögð: felur í sér að eiga tiltæk ákveðin viðbrögð/ferli þegar vandi/hætta steðjar að.
- III. Úrlausn: felst í því að leita lausna og velja aðferðir sem eru líklegar til að leysa vandann fyrir sem flesta viðkomandi.
- IV. Mat: fjórða stig er síðan mat eða sjálfsskoðun í kjölfar þess að hafa gengið í gegnum allt ferlið með það að leiðarljósi að bæta ferlið.

Aðgerðaráætlun og viðurlög við brotum á skólareglum

1. Kennarar og starfsfólk aðstoða og minna nemendur á að fara eftir skólareglum. Hver bekkur fer yfir reglurnar ásamt bekkjarkennara sínum og þær eru sýnilegar í skólastofu. Ef nemandi brýtur skólareglur áminnir kennari/starfsmaður hann.
2. Brjóti nemandi ítrekað skólareglur/ talar umsjónarkennari við viðkomandi og haft er samband við forráðamenn og þeir beðnir um að ræða við og aðstoða nemanda við að bæta úr.
3. Láti nemandi sér ekki segjast er hann boðaður á fund með forráðamanni og umsjónarkennara, auk skólastjórnanda þar sem farið er yfir stöðuna og úrræði rædd.
4. Við ítrekuð og alvarleg brot á skólareglum og /eða landslögum er heimilt að vísa nemanda úr skóla tímabundið, á meðan unnið er að lausn málsins. Forráðamönnum, nemendaverndarráði og fræðsluyfirvöldum er tilkynnt sú ákvörðun.
5. Ferli alvarlegra agabrot sé skráð í dagbók.

6. Forráðamenn nemenda eru bótaskyldir ef um skemmdir á verðmætum eða húsakynnum skólans er að ræða.

Stefna skólans og stjórnskipulag

Hægt er að draga saman markmið Waldorf-menntunarinnar í eftirfarandi orð:

- **að hlúa að heilbrigðum þroska í hverju barni.**
- **að gera börnum kleift að nýta hæfileika sína.**
- **að hjálpa börnum að þróa þá hæfni sem þau þurfa til að geta lagt sitt af mörkum í samfélaginu.**

Til að ná þessum markmiðum verður kennarinn að geta starfað af ábyrgð í umhverfi sem einkennist af stofnanalegu frelsi.

Námsskrá skólans miðast ekki eingöngu við að vera í samræmi við mikilvægustu þroskastig barnæsku og unglingsára heldur einnig við að örva mikilvæga þroskandi reynslu. Námsefnið þarf að virka alveg niður í hin líkamlegu hrynjandi og ferli. Að þessu leyti hefur Waldorf-námsefnið í grundvallaratriðum læknaði hlutverki að gegna, þar sem það auðveldar og styður alhliða heilbrigðan þroska barnsins. Heilbrigði í þessum skilningi er virkt jafnvægi krafta barnsins og að einstaklingurinn geti lynt við annað fólk og umheiminn á yfirvegaðan hátt.

Til að svara þörfum einstaklings á þroskabraut og samfélags sem er í þróun verður menntun og ábyrg, gagnrýnin sjálfsskoðun að fylgjast að.

Framtíðarsýn skólans

Stefna og framtíðarsýn skólans er að byggja upp sjálfstæða menntastofnun heildstæðs leik og grunnskóla í Sóltúni.

Að skólinn, sem byggir á alþjóðlegri skólastefnu Rudolf Steiners, geti starfað í fararbroddi skólaþróunar héraendis með heilðræna nálgun á skólastarf og menntun og ofið inn í þessa nálgun kærleiksríkt og skapandi starf, íslenska menningu og sínar eigin hefðir.

Eitt af markmiðum skólans er að geta mætt nemendum 21. aldar á grundvelli skólastarfs sem horfir til framtíðar og þeirra nýju áhersla sem krafist verður í menntun og skólaumhverfi á næstu áratugum.

[Skólanámsskrá](#) Waldorfskólans Sólstafa er að finna í heild á heimasíðu.

Stjórnendateymi skólans

Markmið Waldorfskólans Sólstafa er að vinna í valldreifð að lýðræðislegri stjórnun þar sem samhyggð, stuðningur, samábyrgð og umhyggja eru höfð í hávegum.

Öll ákvarðanatöku er í samræmi við valldreifð og starfsmenn skipta með sér störfum eftir reynslu og sérsviði. Skólastjórn er í höndum þriggja aðila sem bera ábyrgð á skólastarfinu gagnvart menntayfirvöldum. Þau eru:

Snorri Traustason, Waldorfkennari og stofnandi skólans.

Vigdís Gígja Ingimundardóttir, Waldorfkennari og grunnskólakennari.

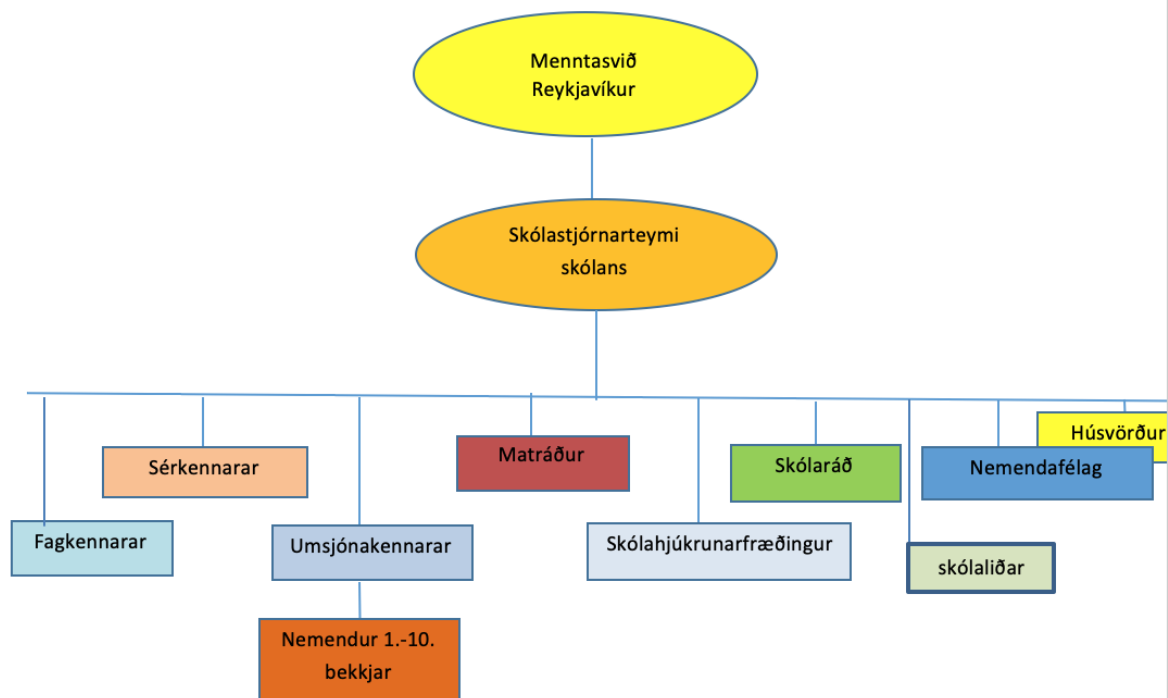
Sigurbjörg A. Eiðsdóttir, grunnskólakennari.

Þessir þrjú kennarar leiða starfið í sameiningu. Sigurbjörg A. Eiðsdóttir er í fyrirsvari gagnvart sveitafélaginu.

Áhersla er lögð á að byggja upp frumkvæði kennara og starfsmanna og að allir starfsmenn hafi lífandi áhuga á skólastefnunni. Allir taki jafnan þátt og ábyrgð í faglegu og stjórnunarlegu tilliti, en reynslumeiri kennarar séu í leiðbeinandi hlutverki.

Hver og einn leggur vinnu sína í faglegt mat hópsins og unnið er markvisst að því að þróa og bæta gæði kennslunnar og starfsins innan skólasamfélagsins. Kennarafundir eru vikulegir og aukafundir ef þarf. Á þeim fundum eru allir þættir starfsins teknir fyrir, bæði hvað varðar kennsluna og rekstur skólans. Allar ákvarðanir eru skráðar í fundargerðarbók. Kennarar skólans eru með viðveru frá 8:00 til 16:00 síðdegis en geta einnig nýtt sér undirbúning utan skólans eftir kennslutíma.

Skipurit skólans



Lýsing á skipuriti

Fagkennarar, sérkennarar, og umsjónarkennarar skólans, skólaliðar, matráður, skólahjúkrunarfræðingur, skólaráð, húsvörður og nemendafélag skólans starfa í valddreifð með faglegri handleiðslu frá skólastjórnarteymi skólans. 1-10. bekkur skólans starfar undir handleiðslu bekkjar og umsjónarkennara sinna.

Stjórn skólans og skólastjórar starfa undir handleiðslu sviðsstjóra Menntasviðs Reykjavíkurborgar.

Skólaráð

Við skólann starfar skólaráð sem er samráðsvettvangur skólastjórnenda og skólasamfélagsins. Skólaráð skal fá til umsagnar allar áætlanir um starfsemi skólans eins og skólanámsskrá, skóladagatal og starfsáætlun. Einnig fái skólaráð til umsagnar áætlanir um fyrirhugaðar meiriháttar breytingar á skólahaldi og starfsemi skóla áður en endanleg ákvörðun er tekin.

Skólaráð fylgist með almennri velferð nemenda, öryggi og aðbúnað í skóla.

Skólaráð fundar að jafnaði einu sinni á önn en að auki er boðað til aukafunda sé þess þörf. Skólastjórnarteymi boðar til funda.

Skólaráð 2022-2023

Vigdís Gígja Ingimundard.	fulltrúi Waldorfkennara	vigdis@waldorf.is
Sigurbjörg A. Eiðsd.	fulltrúi grunnskólakennara	sigurbjorg@waldorf.is
Snorri Traustason	fulltrúi skólastjórnar	snorri@waldorf.is
Kristinn Björnsson	fulltrúi foreldra	kaztrup@gmail.com
Marteinn T Kristjánsson	fulltrúi foreldra	easytester77@gmail.com
Sigurður G. Sigmarsson	fulltrúi foreldra	siggigretar79@hotmail.com
Gunnar Dan Wiium	fulltrúi starfsfólks	gunnar@waldorf.com
Katla Nessa Kiansdóttir	fulltrúi nemenda	
Lily Agnes Þórhallsdóttir	fulltrúi nemenda	

Starfsfólk skólans

Starfslið skólans skólaárið 2022-2023 er sem hér segir:

Kennarar skólans:

Ása Hlín Svavarsdóttir bekkjarkennari 1-2. bekkur fag: /leiklist
Grunnskólakennari
asahlin@waldorf.is

Álfheiður Þórhallsdóttir Bekkjarkennari 2-3. bekkur fag: tónmennt
Grunnskólakennari
alfheidur@waldorf.is

Ólafur Jens Sigurðsson

Bekkjarkennari 5. bekkur fög:/íslenska/leiklist

Grunnskólakennari

olafur@waldorf.is

Shabana Zaman

Umsjónarkennari 6-7. bekkur fag:enska

Waldorfkennari/grunnskólakennari

shabana@waldorf.is

Vigdís Gígja Ingimundard

Skólastjórn. Umsjónarkennari 8-9. bekkur

Fög: íslenska/tónlist

Waldorfkennari / grunnskólakennari.

vigdis@waldorf.is

Sigurbjörg A. Eiðsdóttir

Skólastjórn. Umsjónarkennari 10. bekkur

Grunnskólakennari

Fag: íslenska /listgreinakennsla

sigurbjorg@waldorf.is

Snorri Traustason	Skólastjórn. Framkvæmdastjórn og umsýsla Waldorfkennari/Diplóma í stjórnun menntastofnana snorr@simnet.is
Birnir Guðbrandsson	Fagkennari Fög: stærðfræði/ raungreinar leiðbeinandi birnir@waldorf.is
Arnór G. Jónsson	Fagkennari Fög: Samfélagsgr./Náttúrfræðigr./Íþróttir. Grunnskólakennari arnor@waldorf.is
Lilianne Van Vorstenbosch	Deildarstjóri sérkennslu Sálfræðingur / grunnskólakennari lilianne@waldorf.is
Juan Camilo R Estrada	Fagkennari Fög: lífsleikni /stuðningskennsla 1-2.b. Leiðbeinandi/ BA í menntunarfræði/MA í hagnýtri menningarmiðlun juan@waldorf.is
Gunnar Dan Wiium	Smíðakennari /húsvörður/öryggisvörður Trésmíðameistari gunnar@waldorf.is

Starfsfólk skólans

Johan Andersson	Matráður eldhussolstafir@gmail.com
Janis Garavaldi	Skólaliði/ starfsm. frístundar janis@waldorf.is
Adam Ástmundsson	Skólaliði/starfsm. frístundar adam@waldorf.is
Mathilde Avice	Skólaliði/starfsm. frístundar mathilde@waldorf.is
Zoltán Belányi	Sundkennari 13belo@gmail.com
BG-þjónustan Ehf.	ræsting

Fastir viðtalstímar kennara eru daglega frá kl 8:15- 8:40.

Starfsfólk /móttaka nýrra starfsmanna

Ekki hefur ennþá verið samin sérstök áætlun um móttöku nýrra starfsmanna þar sem vinnustaðurinn er lítill og auðvelt að ná til hvers og eins.

Unninn hefur verið gátlisti til að nýta við móttöku nýrra starfsmanna og verður móttökuáætlun samin í kjölfar þess. Starfslýsingar eru til reiðu og er farið yfir þær ásamt starfsmanni þegar hann hefur starf.

Trúnaðarmaður starfsmanna

Eldri og reyndari starfsmenn taka vel á móti nýjum starfsmönnum skólans og eru í leiðbeinandi hlutverki við að kynna þeim vinnubrögð og starfsemi skólans. Starfsmenn kjósa aðila innan starfshópsins sem gegnir hlutverki trúnaðarmanns starfsmanna. Kennarar kjósa trúnaðarmann grunnskólakennara.

Samhyggð, samábyrgð, stuðningur og umhyggja eru höfð að leiðarljósi samstarfsins. Waldorf kennarar eru leiðbeinandi í faglegri umræðu.

Starfsmannastefna

Starfsmannastefna Waldorf leik- og grunnskólans Sólstafa nær til allra starfsmanna skólans. Gildandi lög, reglur og kjarasamningar, eins og þau eru á hverjum tíma, mynda ramma um réttindi starfsmanna og skyldur.

Markmið starfsmannastefnunnar er að sjá til þess að Waldorfskólinn Sólstafir sé aðlaðandi vinnustaður þar sem blómstra frumkvæði, fagþekking, verkunnátta, samstaða og vilji til þess að skapa fallegt og framsækið skólasamfélag.

Unnið er að gerð ýtarlegra rits um starfsmannastefnu skólans þar sem koma fram starfslýsingar.

Hlutverk kennarans

Meginhlutverk kennarans er kennslu- og uppeldisfræðilegt starf með nemendum, að vekja og viðhalda áhuga þeirra á námi, veita þeim handleiðslu á sem fjölbreytilegastan hátt og stuðla að góðum starfsanda og vinnufrið meðal nemenda. (Aðalnámskrá grunnskóla 2011).

Bekkjarkennari er aðalkennari hóps frá 1-8 bekkjar í Waldorfskólanum. Hann tekur við sínum hóp og er hefð fyrir því að hann kenni sama hóp þar til hann er kominn á unglingastigið. Oft tekur sami kennari síðan að sér umsjónarkennarastöðu bekkjarins á unglingastigi.

Meginhlutverk bekkjarkennara waldorfskólans er að þeir bera ábyrgð á nemendum sínum í námi og starfi skólans. Þessi hefð fyrir langvarandi samstarfi kennara og nemendahóps býður upp á sérstaka tengingu nemenda og kennara og er ein af undirstöðum þess gæðastarfs sem fram fer í námshópum skólans.

Fylgjast vel með líðan og námsframvindu nemenda sinna, kynnast þeim vel og geta greint þarfir þeirra og og bregðast við strax og þurfa þykir.

Eru í samskiptum við alla foreldra bekkjarins og veita foreldrum greinagóðar upplýsingar um námsframvindu og námsstöðu nemanda í foreldraviðtölum og oftast eins og þarf.

Fag- og sérgreinakennarar

Fag- og sérgreinakennarar kenna og sérhæfa sig á ákveðnu sviði og bera ábyrgð á kennslu í ákveðnum greinum með mismunandi nemendahópum.

Vinnutíma kennara í fullu starfi er skipt í eftirtalda þætti:

Kennslu, undirbúning og úrvinnslu kennslu sem hafa forgang í starfi kennara.

Önnur fagleg störf.

Starfsþróun og/eða aukinn undirbúning.

Símenntun kennara og starfsfólks

Kennarar og starfsfólk skólans hafa undanfarin 10 ár sótt símenntunarnámskeið í Osló að sumri, sem haldið er af norsku Waldorfkennarasamtökunum í fyrstu viku ágústmánaðar. Á þessu ári fór Oslókurs í annað sinn fram í fjarnámi í fyrstu viku ágústmánaðar. Einnig eru ýmis undirbúningsnámskeið í Toronto í Kanada sem kennurum býðst að sækja. Á þessum námskeiðum er unnið markvisst að uppbyggingu náms og kennslu ásamt reyndum kennurum.

Skólinn hefur einnig staðið að eigin símenntunardögum að hausti, þar sem reynsla sú er fengist hefur hér heima er nýtt til fræðslu. Sólstafir eru einnig oft með símenntunardaga þegar færi gefst, þar sem erlendir gestir skólans bjóða starfsfólki og kennurum upp á spennandi viðfangsefni út frá hugmyndafræði Waldorfstefnunnar.

Kennurum skólans hefur verið gert kleift að stunda meistaranám í Waldorf uppeldis og kennslufræði í fjarnámi frá Waldorfkennaraháskólanum í Osló og hafa nú þegar 2 waldorfkennarar útskrifast úr því námi. Einnig hefur kennari skólans útskrifast úr diplómanámi í waldorfkennaranámi frá Kanada. Sólstafir styrkja kennara sína til fjarnáms að hluta. Kennarar skólans eru einnig með grunnskólakennararéttindi hérlendis. Einn leiðbeinandi starfar við skólann í vetur.

Símenntunaráætlun skólans

Símenntunaráætlun Waldorfskólans fyrir skólaárið 2022-2023 miðar að því, eins og undanfarin ár, að kennarar vinna þróunarvinnu í sambandi við skólanámsskrá og námsmat skólans og fari á árleg símenntunarnámskeið, auk þess sem hver kennari og starfsmaður skoðar námskeið sem eru í boði á þeirra sviði hér innanlands og getur farið á þau námskeið sem þeir telja að styðji þá í starfi. Símenntun verður í formi fyrirlestra á neti sem síðan verður unnið með á vikulegum kennarafundum í lotum yfir veturinn. Allt starfsfólk er hvatt til þess að sækja önnur námskeið sem gagnast þeim í starfinu í skólanum. [Símenntunaráætlun](#) er að finna á heimasíðu skólans. Kennarar og starfsfólk sækja námskeið í sjálfbærni tengdu handverkskennslu á haustönn.

Þróunarverkefni

Skólanámsskrá. Eitt stærsta þróunarverkefni skólans undanfarin ár eru ritun skólanámsskrár þar sem samþættuð eru markmið Aðalnámsskrár grunnskóla og kennslufræði Waldorf menntastefnunnar til að skapa skólastefnu Waldorfskólans Sólstafa. Áframhaldandi vinna við hana er í gangi í vetur.

Gæði í námi. Skólinn hefur unnið að því undanfarin tvö ár að þróa leiðir til þess að auka enn frekar gæði kennslu og náms. Unnið hefur verið að meiri samþættingu náms þvert á fög, þar sem listræn vinna og handverk eru tengd þemavinnu í bóknámi, og eru þannig vinnubrögð eitt af einkennum skólastefnunnar. Þróunarvinna í sambandi við valáfanga á unglingsstigi í fámennum hóp er einnig hluti af þessarri vinnu. Kennarar vinna samhliða að jafningjamati í kennslu og þróun kennsluáætlana. Einnig er unnið í útfærslu á námsmatsaðferðum skólans. Kennsluáætlanir og hæfniviðmið eru birtar á heimasíðu skólans í grunngreinum íslensku, stærðfræði og erlendum tungumálum og verið er að

vinna að því að gera aðgengilegar kennsluáætlanir og hæfniviðmið skólans fyrir fleiri námsgreinar á heimasíðu.

Útinám og vistvernd. Í þriðja lagi er unnið að fegrun nýs skólasvæðis og aðstöðu til útikennslu og meðvitund nemenda um sjálfbærni og vistvernd. Foreldrar koma einnig að þessarri þróunarvinnu og er útisvæði skólans í stöðugu uppbyggingarferli þar sem hugmyndir nemenda, kennara og foreldra eru settar í farveg. Hringlaga útikennslustofa skólans sem hefur fengið nafnið “Hofið” er komin í notkun og foreldrar halda áfram við smíði leiktækja á velli. Á síðasta skólaári var hafist handa við að minnka vistspor skólasamfélagsins með skipulögðum hætti og er stefnt að því að hafa skólann sem mest plastlausan á næstu skólaárum. Tengd þessu eru verkefni með ratleiki og lífsleiknivíku. Skólinn er einnig með grenndarskóg í Öskjuhlíð sem er útisvæði skólans og nýtist í lífsleiknivíku og náttúruskoðun allt skólaárið.

Leik og grunnskóli í Sóltúni. Nýtt þróunarverkefni skólans er að móta samstarf við leikskólann hér í Sóltúninu auk þess sem þriðji árgangur fyrstubeckinga úr leikskólanum hefur nám í nýju skólabyggingunni. Aðlaga þarf starfs og kennsluhætti að nýju kennslurými og þróa samvinnu og samstarf skólastiga. Þetta verkefni er áframhaldandi á næstu árum.

Allt skólasamfélagið kemur að þessum verkefnum á skipulagðan hátt.

Umhverfisstefna skólans

Waldorf skólinn Sólstafir hefur vistvænt skólastarf að leiðarljósi, í kennslu, umhverfi, skólabyggingum, skólaeldhúsi og hráefni því sem notað er í skólastarfinu öllu.

Unnið er skipulega að því í skólastarfinu að nemendur og starfsfólk séu meðvituð um vistvernd og umhverfisvitund sem miðar að því að endurnýta og flokka og umgangast nánasta umhverfi og náttúruna alla af virðingu og umönnun. Kennarar nýta þau tækifæri sem skapast til að taka vistvernd inn í nám og kennslu. Hugað er að þessum þætti jafnt í skólaeldhúsi sem í kennsluumhverfi.

Nemendur taka þátt í flokkun sorps í skólastofum og endurnýting og sjálfbærni er tekin inn í starf skólans á margvíslegan hátt, t.d. í gegnum handverkskennslu og lífsleikni.

Nemendur koma með margnota umbúðir fyrir nesti í skólann og setja matarafganga í moltukassa sem síðan er nýttur í grænmetisgarð nemenda í útinámi vissra bekkja.

Skólinn vinnur með umhverfisvænar og vottaðar vörur í hreinsiefnum og hráefnum til kennslunnar eins og kostur er.

Skólinn vinnur að því að rafmengun og geislun frá tækjakosti sé sem minnst og að vinnuaðstaða nemenda sé sem minnst menguð og sé hljóðvist, lýsing og allt umhverfi heilnæmt.

Fléttað er inn í skólastarfið miklu útinámi þar sem stöðugt er unnið með að vekja nemendur til umhugsunar um verndun náttúrunnar, góða umgengni og virðingu fyrir öllu lífi auk þess sem skólastefnan sjálf miðar að því í nálgun sinni í kennslu.

Nánari umhverfisáætlun skólans er í vinnslu.

Námsmat

Waldorfskólinn Sólstafir leggur áherslu á fjölbreyttar matsaðferðir og er símat á framförum og hæfni nemenda aðal mælikvarði námsmats í skólanum.

Bekkjarkennari vinnur skriflega umsögn eftir starf vetrarins ásamt fagkennurum fyrir hvern nemanda. Þar er lagt til grundvallar m.a. hæfni, framfarir, félagsfærni, virkni, ástundun og almenn vinnubrögð, skólasókn og mat á vinnubókum og verkefnum nemenda. Hæfniviðmið Aðalnámsskrár og hæfniviðmið Waldorfskólans eru lögð til grundvallar við námsmat.

Unnið er að því að innleiða leiðsagnarmat á efsta stigi skólans. Ýmsar kannanir eru lagðar fyrir nemendur á unglíngastigi í námsgreinum og nemendur 10.bekkjar taka lokapróf í grunngreinum.

Nemendur fá lokamat frá skólanum og vitnisburðarskírteini í samræmi við reglugerðir Menntamálastofnunar um brautskráningu nemenda úr grunnskóla.

Foreldraviðtöl eru í lok hverrar annar. Þar gefst foreldrum tækifæri til að fara ýtarlega yfir námsframvindu nemandans ásamt kennara auk þess sem þeir hafa tækifæri til að skoða vinnubækur og önnur gögn. Að auki bjóðast foreldrum viðtalstímar eftir þörfum. Nemendur 8-10.bekkjar sækja viðtöl ásamt foreldrum og fá einnig námsráðgjöf og nemendaviðtal að vori með umsjónarkennara og námsráðgjafa.

Vinnubækur, myndverk og annar afrakstur af vinnu nemenda liggur frammi á opnu húsi skólans á vorönn og vinnu sína taka nemendur með sér heim eftir veturinn.

Innra mat skólans

Unnin er matsskýrsla og umbótaáætlun árlega út frá sjálfsmati vinnuhópa kennara yfir árið og niðurstöðum kannana sem gerðar eru. Skýrslur fyrri ára eru aðgengilegar á heimasíðu.

Sérúrræði og stoðþjónusta skólans

Sérkennsla í skólanum fer fram á þrennan máta. Í fyrsta lagi í kennslustundum þar sem sérkennari tekur einn eða fleiri nemendur og aðstoðar þá einstaklingsbundið. Í öðru lagi með stuðningsaðila inni í kennslustund þar sem nemandinn er studdur til sjálfsnáms í hópnum og í þriðja lagi með aukinni athygli kennara vegna smæðar nemendahópa.

Sérúrræði

Sérkennsla í Waldorfskólanum er einstaklingsmiðuð og lagar sig að þörfum viðkomandi nemanda. Kennslunni er hagað á heildrænan máta og í samræmi við aðferðafræði skólans. Listmeðferð og félagsmótun eru hluti af sérkennsluúræðum ef þurfa þykir auk þess sem unnið er með grunnfög eins og lestur, reikning eða annað sem styður námsferil viðkomandi nemanda.

Samkvæmt grunnskólalögum á hver nemandi rétt á kennslu við hæfi. Nemandi í sérkennslu getur haft einstaklingsbundna námsskrá sem felur í sér breytt námsmarkmið frá aðalnámsskrá. Umsjónarkennari/deildarstjóri sérkennslu sér um námsráðgjöf.

Í nemendaverndarráði skólans sitja sérkennari, skólahjúkrunarfræðingur, aðili frá þjónustumiðstöð og einn aðili úr stjórnunarteymi skólans.

Móttökuáætlun nemenda með sérþarfir

Í 9 gr. reglugerðar um nemendur með sérþarfir nr. 585/2010 segir:

“Auk almennrar móttökuáætlunar samkv. 16.gr. laga um grunnskóla skulu grunnskólar útbúa móttökuáætlun fyrir nemendur með sérþarfir. Í slíkri áætlun skal m.a. gera grein fyrir samstarfi innan skólans, skipulagi kennslunnar, aðbúnaði, aðstöðu, notkun hjálpartækja, skipulagi einstaklingsnámskrár, kennsluháttum og námsmati, hlutverki umsjónarkennara, sérkennara og annarra fagaðila innan skólans og samstarfi við foreldra. Tilgreina skal áform skólans um stuðning við nemendur með sérþarfir. Nemendur eru hvattir til félagslegrar þátttöku og virkni í skólasamfélaginu, svo sem í félagslífi og tómstundastarfi skólans. Í slíkri áætlun skal einnig gera grein fyrir samstarfi við aðila utan skólans.”

Samstarf og skipulag kennslu, einstaklingsnámskrár, kennsluhættir og námsmat.

Umsjónarkennari og deildarstjóri sérkennslu hafa umsjón með móttöku nemenda með sérþarfir í skólann.

Þeir bera ábyrgð á samstarfi við foreldra og því að kalla til það teymi sérfræðinga sem kemur að vinnunni við námsferil nemandans.

Þar sem ekki er sérdeild við skólann er nauðsynlegt að nemandi geti stundað nám sitt inni í bekk, annaðhvort með stuðningi bekkjar/fagkennara í litlum hóp eða með stuðningsaðila með sér. Ekki er boðið upp á einstaklingskennslu utan bekkjar nema að litlu leyti vegna smæðar skólans.

Umsjónarkennari og deildarstjóri sérkennslu bera ábyrgð á gerð einstaklingsnámskráa, þar sem tekið er mið af greiningum/þroskamati viðkomandi nemanda, óskum forráðamanna og mati kennara.

Í einstaklingsnámskrá skal koma fram í hverju námsaðlögun nemandans felst, helstu námsmarkmið, námsaðstæður, námsefni og námsmat.

Námsmat er miðað við einstaklingsnámskrá og það hvernig nemandanum tekst að mæta markmiðum hennar og framfarir í náminu almennt.

Nemendur með sérþarfir fá vitnisburð í samræmi við aðra nemendur skólans þar sem tekið er tillit til aðstæðna og sérstöðu þeirra.

Aðbúnaður og hjálpargögn

Leitast er við að hafa þau hjálpartæki og gögn sem nemandinn þarfnast, tiltæk fyrir hann eftir því sem við á.

Stuðningur til félagslegrar virkni

Deildarstjóri sérkennslu/umsjónarkennari leiðbeina starfsfólki og kennurum varðandi þarfir nemandans og virkja skólasamfélagið í því að viðhalda félagslegum tengslum og ganga úr skugga um að viðkomandi geti tekið þátt í félagslífi skólans eins og aðrir nemendur.

Lausnateymi

Kennarar skólans koma allir að lausnateymi þegar þær aðstæður koma upp í skólastarfinu að þurfi að beita því úrræði. Deildarstjóri sérkennslu stjórnar teyminu en því er ætlað að veita kennurum ráðgjöf vegna hegðunarvanda, samskiptavanda eða námserfiðleika nemenda. Teymisstjóri leitar álitis sérfræðinga, sé þess þörf.

Áætlun skólans um íslensku sem annað mál

Móttaka nýrra nemenda með annað móðurmál / tvítyngi tekur mið af aðstæðum en fylgir í grunnatriðum sama ferli og móttaka annarra nemenda. Nemendur með enga færni í íslensku fá sérkennslu í tungumálinu sem fyrst, auk þess sem bekkjar/umsjónarkennari aðlagar nám þeirra og skapar aðstæður til að allir sem að kennslunni koma geti tekið virkan þátt í að aðstoða nemandann við að læra tungumálið. Tryggja skal að foreldrar fái strax upplýsingar og ráðgjöf um skólastarfið og að túlkur sé kallaður til ef með þarf.

Flytjist tvítyngdur nemandi úr leikskóla Waldorfskólans yfir í 1.bekk vinnur deildarstjóri leikskóladeildar að því að undirbúa og veita umsjónarkennara þær upplýsingar sem þarf til að flutningur milli skólastiga verði sem auðveldastur fyrir barnið og fjölskylduna.

Einnig er mikilvægt að foreldrum sé bent á upplýsingar sem hjálpa þeim að aðlagast íslensku skólasamfélagi, bæði vefi og bækinga sem til eru á ýmsum tungumálum um réttindi og skyldur foreldra í íslensku samfélagi.

Eftirfylgni móttökuáætlunar nemanda með annað móðurmál /tvítyngi tekur síðan mið af bakgrunni hvers einstaklings, tungumálafærni hans og námsfærni.

Ábyrgðaraðilar móttöku

Umsjónarkennari tekur við fjölskyldunni í viðtal og stýrir fundi og sér um að hagnýtum upplýsingum um skólastarfið sé komið á framfæri til foreldra .

Gátlisti Reykjavíkurborgar yfir grunnupplýsingar um skólastarf vegna barna með íslensku sem annað tungumál er nýttur við upplýsingagjöf um starfshætti skólans eins og við á. Umsjónarkennari ber ennfremur ábyrgð á að aðrir kennarar, skólaliðar og starfsmenn frístundar fái allar upplýsingar um nýja nemandann og býður foreldrum að vera með og kynna sér skólastarfið ef þau hafa tök á.

Umsjónarkennari ásamt sérkennara heldur utanum nám viðkomandi og fer fram á að einstaklingsnámskrár séu gerðar, sé þess þörf og að nemandinn fái viðeignadi kennslu og námsgögn í íslensku sem öðru tungumáli.

Eftirfarandi leiðir til að ná markmiðum í kennslu tvítýngdra nemenda eru settar fram á vef borgarinnar og nýtir skólinn sér þær sem viðmið:

- greina stöðu og þarfir einstakra nemenda áður en námsáætlun er gerð
- stuðla að viðhaldi og ræktun móðurmáls og læsi á móðurmáli, sérstaklega á yngri stigum
- brúa bil milli móðurmáls og menningar annars vegar og íslensks máls og menningar hins vegar
- þjálfá markvisst mál sem tengist skólastarfi
- huga að menningar- og námslegum forsendum sem liggja að baki góðri námsframvindu
- stuðla að áframhaldandi þróun námsþroska og eflingu læsis með sérstakri áherslu á lesskilning
- byggja á þekkingu og undirstöðu sem fyrir er í einstökum námsgreinum og því er nauðsynlegt að athuga hvort þekkingargrunnur sé sambærilegur og hjá öðrum nemendum
- gera lokamarkmið allra annarra námsgreina að lokamarkmiðum íslensku sem annars tungumáls
- leggja áherslu á að nemendur öðlist sambærilega þekkingu og jafnaldrar þeirra samtímis því sem þeir læra íslensku, m.a. með því að laga allt námsefni að námsgetu og málfærni hvers einstaklings hverju sinni

Umsjónarkennari er einnig ábyrgur fyrir því að undirbúa bekkinn og stuðla að áhuga og góðum samskiptum sem auðveldar nemandanum/forráðamönnum að aðlagast nýju skólaumhverfi og tungumáli.

Grunnskólum er heimilt að viðurkenna kunnáttu í móðurmáli nemenda með annað móðurmál en íslensku sem hluta af skyldunámi er komi í stað skyldunáms í erlendu tungumáli.

Áætlunin er í endurskoðun.

Stoð og sérfræðiþjónusta

Samstarf er við þjónustumiðstöð Laugardals og Háaleitis, BUGL og Sjónarhól og aðra þá aðila sem vinna með nemendum skólans sem þarfnast sérúrræða.

Skólastjórnandi, deildarstjóri sérkennslu, umsjónarkennari og stuðningsfulltrúi sitja teymis og skilafundi vegna nemandans. Umsjónarkennari nemandans tekur að sér formennsku í þeim teyimum sem mynduð eru. Nemendaverndarráð skólans skipa skólastjórnandi, deildarstjóri sérkennslu, aðili frá þjónustumiðstöð og skólahjúkrunarfræðingur.

Samstarf við foreldra/forráðamenn eru foreldraviðtöl, samskipti með tölvupósti auk samstarfsfunda eftir þörfum. Foreldrar eru ávallt velkomnir í skólann til að taka þátt og styðja barn sitt í skólastarfinu.

Heildaráætlun um stuðning fyrir nemendur með fötlun eða aðrar raskanir er unnin og uppfærð árlega í skólanum.

Sálfræðingur er ekki starfandi við skólann en nemendum stendur til boða sú þjónusta í gegnum heilsugæsluna. Aðrir sérfræðingar sem mælt er með fyrir einstaka nemendur, eins og iðjuþjálfar og þroskaþjálfar, eru frá ýmsum aðilum og eru ekki með stöðugildi við skólann.

Námsver

Námsver er ekki í skólanum vegna smæðar skólans en nemendur sem þess þurfa, fá sérstuðning inni í bekk. Sérkennari skólans aðstoðar einnig nemendur eftir þörfum í smærri hópum utan bekkjar.

Nemendaverndarráð og hlutverk þess

Nemendaverndarráð starfar samkvæmt reglugerð um grunnskóla. Hlutverk þess er að samræma skipulag og framkvæmd þjónustu við nemendur varðandi heilsugæslu, námsráðgjöf og sérfræðiþjónustu og vera skólastjóra til aðstoðar við gerð og framkvæmd áætlana um sérstaka aðstoð við nemendur sbr. reglugerð 584/2010.

Nemendaverndarráð skólans skipa skólastjórnandi, deildarstjóri sérkennslu, aðili frá þjónustumiðstöð og skólahjúkrunarfræðingur. Einnig sitja umsjónarkennarar bekkja fundi eftir þörfum.

Starfsreglur nemendaverndarráðs

Meginhlutverk nemendaverndarráðs er að gæta hagsmuna barna í skólanum, vernda þau og styðja með því að:

- a) Taka við öllum tilvísunum vegna nemenda sem þurfa sérstakan stuðning eða aðstoð vegna líkamlegra, félagslegra og/eða sálrænna erfiðleika.
- b) Samræma og samhæfa þjónustu skóla við nemendur sem eiga við náms- og/eða tilfinningalega örðugleika að etja.
- c) Meta þörf nemenda fyrir greiningu sérfræðinga (sálfræðinga, talmeinafræðinga, sérkennara o.fl.) vegna náms-, tilfinninga- og/eða þroskavanda og samþykkja að gerð tilvísunar þar sem það á við.
- d) Ræða málefni nemenda sem þarfnast sértækra úrræða eins og sjúkrakennslu eða tilvísanir til sérfræðinga sem ekki tilheyra stoð-/sérfræðiþjónustu sveitarfélagsins.

e) Vísa málefnum einstakra nemenda til frekari úrlausnar, s.s. lausnateymi, eineltisteymi eða önnur úrræði sem skóli hefur.

f) Vinna og afgreiða tilkynningar og aðrar upplýsingar til barnaverndaryfirvalda í samræmi við skyldur vegna barnalaga og barnaverndarlaga.

g) Vera tengiliður og til samráðs vegna einstakra nemenda við aðila utan skólans, svo sem félagsþjónustu, heilsugæslu, BUGL o.fl.

h) Hafa yfirsýn með og fylgja eftir starfsemi teyma sem ráðið vísar málum til og fara reglulega yfir stöðu mála sem þau annast fyrir nemendaverndarráðið.

Jafnréttisáætlun

Jafnrétti er mikilvægur þáttur í starfi skóla og jafnréttisáætlun er framkvæmd af hverjum bekkjarkennara fyrir sig í gegnum félagsmótun bekkja og námsefni. Unnið er með hópleiki, umræðu og samvinnu bekkja.

Kennsluhættir skulu vera fjölbreyttir og námsframboð og viðfangsefni skulu höfða til beggja kynja. Kynferðislegt áreit og einelti eru ekki liðin í skólanum. Sýna skal öllum nemendum virðingu óháð námsgetu, fötlun, þjóðerni, trúarbrögðum, litarhætti eða kynhneigð. Nemendur eiga að geta komið skoðun sinni á framfæri og virðing skal borin fyrir ólíkum skoðunum.

[Jafnréttisáætlun skólans](#) er aðgengileg á heimasíðu.

Forvarnaráætlun

Skólinn starfar eftir þeim markmiðum í forvörnum að allir kennarar og starfsfólk taka skýra afstöðu gegn allri vímuefnaneyslu barna á grunnskólaaldri og láta hana í ljós.

Bekkjarkennarar og fagkennarar starfa ásamt skólahjúkrunarfræðingi að forvörnum í skólastarfinu.

Öll neysla og/eða sala vímuefna er bönnuð í skólanum.

Fái kennarar ábendingu um reykingar eða aðra vímuefnaneyslu nemanda eru foreldrar látnir vita og þeim boðin aðstoð við eftirfylgni og bent á úrræði til aðstoðar viðkomandi barni.

Fræðsla um skaðsemi vímuefna er fastur liður í heilsueflandi þætti skólastarfsins.

Áhersla er lögð á heilbrigða lífshætti, íþróttir og félagsstarf nemenda.

[Lífsléikni og forvarnaráætlun](#) skólans er aðgengileg á heimasíðu skólans.

Áætlun gegn einelti

Áætlun gegn einelti er unnin í samvinnu við forráðamenn, því góð samvinna heimilis og skóla er lykill að árangri í glímunni við einelti. Í forvarnarstarfi skiptir miklu að kennarar og starfsmenn skólans séu góðar fyrirmyndir.

Unnin er einstaklingsbundin áætlun fyrir hvert vandamál sem upp kemur og þar er bekkjarkennari eða umsjónarkennari fulltrúi þolanda. Unnið er með félagsleg samskipti og aðstæður einstaklinganna sem um ræðir og þurfi sterkari inngrip eru viðtöl og beinar leiðbeiningar til gerenda og þolanda ásamt forráðamönnum ákveðnar og málið sett í farveg yfir vissan tíma til að komast fyrir eineltið.

[Áætlun skólans gegn einelti](#) og aðgerðaráætlun vegna eineltis eru aðgengilegar á heimasíðu skólans.

Heilbrigðiseftirlit og áfallaáætlun skólans

Skimanir og athuganir á nemendum eru ekki framkvæmdar í skólanum en kennarar og forráðamenn nemenda hafa aðgang að þjónustumiðstöð Laugardals og Háaleitis. Skólinn er í góðu samstarfi við þá sérfræðinga sem þar starfa.

Skólinn sækir einnig kennslu og sálfræðiráðgjöf frá sérfræðingum innan Waldorf uppeldis og kennslufræðinnar erlendis frá.

Almenn heilsugæsla skólans og starf skólahjúkrunarfræðings er í umsjá heilsugæslunnar í Hlíðum. Nemendur hafa alltaf aðgang að skólahjúkrunarfræðingi til viðtals. Hjúkrunarfræðingur framkvæmir reglubundið eftirlit og sinnir heilsufarsskoðunum nemenda. Hann sér einnig um fræðslu í bekkjum og önnur heilsutengd erindi sem snúa að hverju aldursskeiði. Áfallaáætlun er aðgengileg á heimasíðu.

Viðbragðsáætlun skólans vegna smitsjúkdóma og sóttvarna verður unnin áfram með viðbrögð skólans við Covid-19 undanfarin tvö ár að leiðarljósi.

Tengill er á heimasíðu skólans með upplýsingum vegna sóttvarna.

[Öryggis og heilbrigðisáætlun](#) skólans er uppfærð og aðgengileg á heimasíðu skólans.

Fylgirit með starfsáætlun

Umbótaáætlun 2022-2023

Áfram er unnið með nokkur markmið frá fyrra ári, auk nýrra, að forgangsverkefnum til að styrkja gæði skólastarfsins.

Tækifæri til umbóta	Markmið með umbótum	Aðgerðir til umbóta	Tímasetning aðgerða	Ábyrgðaraðili	Endurmat, hvenær	Viðmið um árangur
---------------------	---------------------	---------------------	---------------------	---------------	------------------	-------------------

					og hvernig	
Hvað þarf að bæta?	Að hverju er stefnt?	Hvernig framkvæmum við það?	Hvenær hefst og hvenær lokið?	Hver ber ábyrgð og hver framkvæmir	Hvaða aðferðir (fjölbreyttar) eru notaðar við gagnaöflun? Starfsdagar í jan og júní	Viðmið er gæðalýsing og/eða mælikvarði sem stuðst er við til að meta hversu vel tókst að ná markmiðum.
Námsáætlanir og hæfniviðmið skólans	Að hæfniviðmið Waldorfnámskrár séu skilgreind og birt fyrir samfélagsgr og náttúrufr.gr. Að kennsluáætlanir séu birtar á heimasíðu.	Umsjónarkennarar eldra stigs vinna að verkefnum sameiginlega og kynna í áföngum.	Okt-2022-maí 2023	Sigurbjörg Eiðsdóttir Vigdís G Ingimundard.	Aðalnámsskrá Grunnskóla Norsk aðalnámsskrá Waldorfskóla og fleiri rit	Að markmið námsgreina og hæfniviðmið séu skráð í þessu tveimur námsgreinum fyrir öll stig Waldorfskólans.
Samstarf við Waldorfleiks kólann Sóltúni	Að þróunarsamtarf eldstigs leikskóla og grunnskóla Sólstafa haldi áfram	Samvinna milli skólastiga. Skólahópur. Vinnufundir og áætlanagerð	Sept 2022-maí 2023	Stjórnendateymi skólans og leikskólans	Vinnufundur og áætlanagerð til næstu 5 ára á starfsdögum á vorönn 2023	Samvinna skólastignna útfærð frekar yfir skólaárið og kynnt.
Tvítýngdir nemendur og fjölmening í skólstarfinu	Að starf við aðlögun og íslenskukennslu tvítýngdranemenda sé eft.	Sérkennari vinnur á samt bekkjarkennurum að skipulagi íslenskukennslu.	okt. 2022-des. 2022	Vigdís Gígja Ingimundardóttir Lilianne Vorstenbosch	Áætlun fyrir vorönn 2023	Íslenskukennsla tvítýngdranemenda skipulögð.
Þróunarstarf fyrir frístund skólans	Bæta skipulag og gæði frístundar eftir skóla.	Búa til starfsáætlun og gera plan fyrir hvora önn.	sept2022 maí 2023	Juan Camilo Janis Garivaldi	Starfsdögum í jan og júní.	Góðar áætlanir fyrir starf haust og vorannar.

	Bæta símenntun frístundarstarfsfólks	Vinna með námssefni/podköst. Samráðsfundi einu sinni í mánuði.	sept 2022 til maí 2023	Lilianne Vorstenbosch	Starfsdag ar í júní 2023	Meiri gæði og öryggi í starfi.
--	--------------------------------------	--	------------------------	-----------------------	--------------------------	--------------------------------