

Frístundamiðstöðin Brúin

Starfsáætlun 2024-2025



Framtíðarsýn skóla- og frístundasviðs:

Í kraftmiklu skóla- og frístundastarfi öðlast börn og unglingar menntun og reynslu til að láta drauma sína rætast og hafa jákvæð áhrif á umhverfi og samfélag.



Efnisyfirlit

Inngangur	3
Skipurit Brúarinnar	5
Hlutverk og áherslur Brúarinnar	6
Stutt greinargerð framkvæmdastjóra um starfið á síðasta starfsári	7
Mat á starfsemi frístundamiðstöðvarinnar	9
<i>Frístundastarfið - allir starfstaðir</i>	9
<i>Frístundastarfið - unglingsvið</i>	9
Áskoranir, markmið og aðgerðir	11
<i>Frístundastarfið – unglingsvið</i>	11
<i>Frístundastarfið – barnasvið</i>	13
<i>Frístundamiðstöðin í heild sinni</i>	15
Áherslur starfsársins.....	18
Samstarf	18
Jafnréttisáætlun	19



Inngangur

Frístundamiðstöðvar skóla- og frístundasviðs (SFS) starfa eftir Menntastefnu Reykjavíkurborgar til 2030 sem hefur þá framtíðarsýn að í kraftmiklu skóla- og frístundastarfi öðlist börn og unglingar menntun og reynslu til að láta drauma sína rætast og hafa jákvæð áhrif á umhverfi og samfélag. Menntastefnunni er ætlað að bregðast við þeim áskorunum sem felst í stöðugum samfélags- og tæknibreytingum sem umbreyta uppeldisaðstæðum barna og hefðbundnum hugmyndum um menntun. Frístundamiðstöðvarnar vinna jafnframt út frá Stefnu um frístundaþjónustu í Reykjavík til 2025, en leiðarljós hennar er að Reykjavíkurborg bjóði upp á fjölbreytta og heilsueflandi frístundaþjónustu sem hvetur til virkrar þátttöku, sköpunar og betra samfélags. [Starfsskrá frístundamiðstöðva SFS \(2015\)](#) er svo kjölfesta þess starfs sem fram fer á vegum frístundamiðstöðva og skipar veigamikinn sess, ásamt starfsáætlun ár hvert, við framkvæmd og skipulag frístundastarfs fyrir börn og unglina í Reykjavík.

Til viðbótar við þessi stefnuskiöl sem frístundamiðstöðvarnar vinna eftir er tekið mið af lögum og reglugerðum, upplýsingum um þátttöku í starfinu, niðurstöðum kannana um starfið og rannsóknum á stöðu barna og unglina í hverfinu.

Tilgangur starfsáætlunar er að gera starf frístundamiðstöðva markvissara með árangursmiðuðum markmiðum og umbótamiðuðu innra mati. Starfsáætlun er birt opinberlega og gefur starfsfólki, foreldrum og rekstraraðilum meðal annars upplýsingar um hvernig starf frístundamiðstöðvarinnar gekk á síðasta starfsári og hvernig unnið verði að mati, umbótum og innleiðingu á áherslum úr menntastefnunni.

Starfsáætlunin gildir frá 1. september 2024 og gildir til 31. ágúst 2025. Frístundaheimili og félagsmiðstöðvar gera aðgerðaráætlanir fyrir starfsárið í samræmi við starfsáætlun frístundamiðstöðvarinnar.

Frístundamiðstöðin Brúin stendur fyrir viðamiklu frístundastarfi fyrir börn og unglina á aldrinum 6 – 16 ára í Grafarvogi, Árbæ, Norðlingaholti, Grafarholti og Úlfarsárdal. Undir Brúna heyra tíu frístundaheimili fyrir börn á aldrinum sex til níu ára og níu félagsmiðstöðvar fyrir 10-16 ára aldurshópinn, þar af ein félagsmiðstöð með sértækt starf. Á skrifstofu Brúarinnar fer fram miðlæg þjónusta til starfsstaðanna, mat og eftirlit með starfseminni, samræming og samstarf eininganna, utanumhald um fjármál, rekstur og húsnæði auk mannauðs- og launaumsýslu. Skrifstofa Brúarinnar er staðsett í Austurmiðstöð.

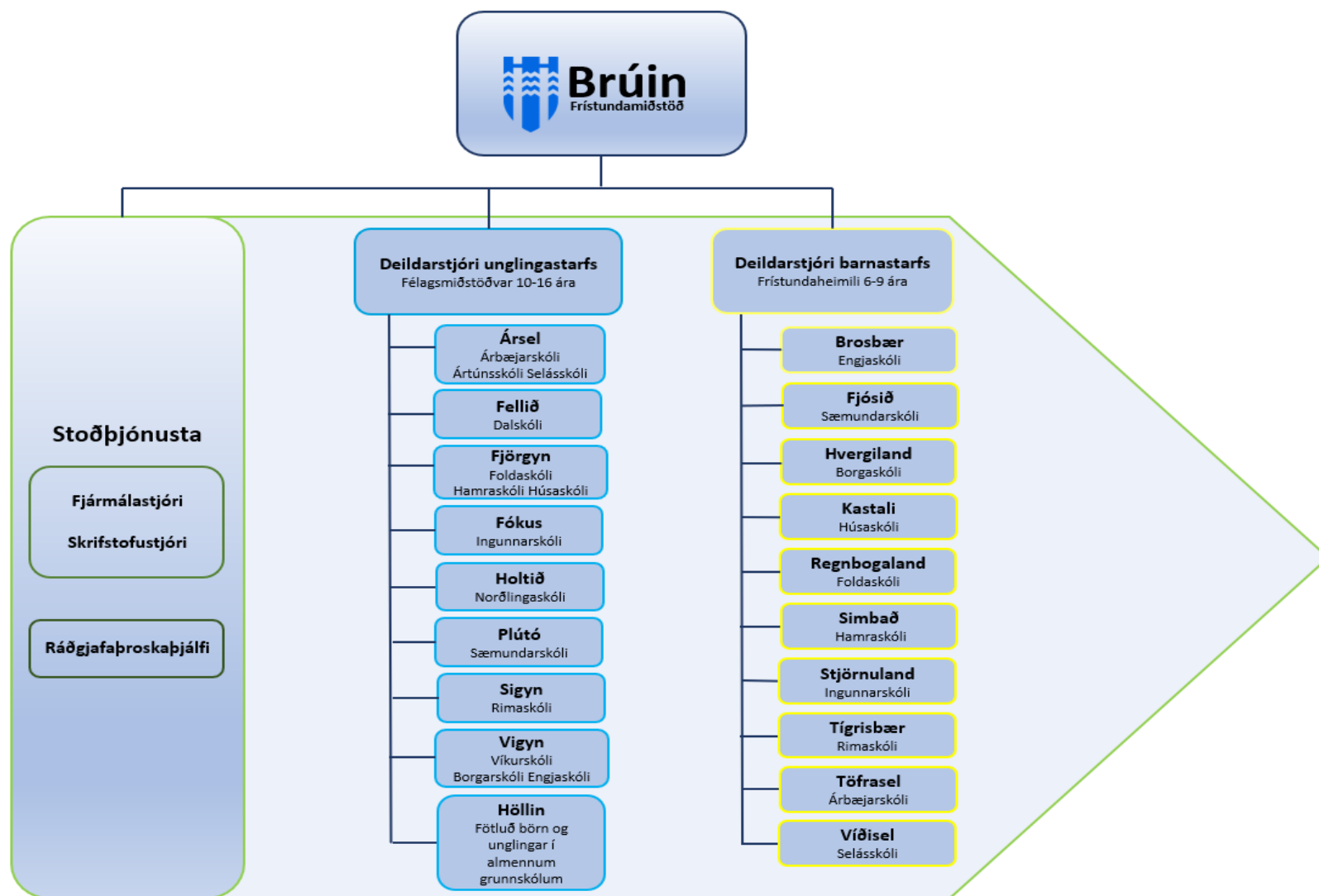


Starfsáætlun Brúarinnar tekur mið af starfsskrá frístundamiðstöðva SFS, Menntastefnu Reykjavíkurborgar til ársins 2030 og Stefnu um frístundapjónustu í Reykjavík til ársins 2025. Einnig er unnið eftir niðurstöðum um þátttöku í starfinu, viðhorfskannanna og rannsókna á stöðu barna og unglinga auk viðhorfskannanna meðal starfsfólks Reykjavíkurborgar.

Vinna við gerð starfsáætlana er í höndum starfsfólks og stjórnenda frístundamiðstöðvarinnar. Samhliða gera allir starfsstaðir frístundamiðstöðvarinnar áætlanir þar sem teknar eru fyrir áherslur hvers starfsstaðar fyrir sig.



Skipurit Brúarinnar



Hlutverk og áherslur Brúarinnar

Í Starfsskrá frístundamiðstöðva er hlutverk frístundamiðstöðva rammað inn með leiðarljósi, uppeldisgildi og lykilmæni í frístundastarfi sem eru eftirfarandi:

Leiðarljós í frístundastarfi

Virk þátttaka – Reynslunám – Lýðræði – Mannréttindi – Forvarnarstarf

Uppeldisgildi frístundastarfs

Forvarnargildi – Menntunargildi – Afþreyingargildi

Lykilmæni í frístundastarfi

Sjálfsmynd – Umhyggja – Félagshæfni – Virkni og þátttaka

Hlutverk Brúarinnar

- Stuðla að félagslegri velferð og að þjónustan sé farvegur óformlegrar menntunar, menningar, uppeldis og lýðræðislegrar þátttöku.
- Stuðla að umhverfi sem einkennist af hlýju, öryggi og virðingu.
- Bjóða upp á aðstöðu til afþreyingar og samveru með jafnöldrum í öruggu umhverfi sem tekur mið af aldri þeirra og þroska.
- Bjóða íbúum í borgarhlutanum upp á félags- og tómstundastarf sem hefur forvarnar-, menntunar- og afþreyingargildi.
- Efla félagsauð með því að stuðla að heilbrigði og félagslegri þátttöku hverfisbúa í frístundastarfi.

Áherslur Brúarinnar

- Leggjum áherslu á að skapa góða liðsheild.
- Hrósum og hvetjum alla til að gera sitt besta.
- Temjum okkur jákvætt hugarfar.
- Lærum í gegnum leik og gerum daginn eftirminnilegan.
- Berum virðingu og sýnum umburðarlyndi gagnvart ólíkum skoðunum og viðhorfum.
- Verum opin fyrir nýjungum og tilbúin í breytingar.
- Leggjum áherslu á lýðræðisleg vinnubrögð í leik og starfi.
- Fögnum margbreytileika og komum til móts við ólíkar þarfir og áhugasvið einstaklinga og hópa.
- Erum fyrirmyndir og leggjum okkur fram við að vera besta útgáfan af okkur sjálfum.
- Sýnum frumkvæði, setjum okkur markmið og leitum stöðugt leiða til að þróa hæfni okkar og þekkingu.
- Leggjum áherslu á traust og samvinnu og erum heiðarleg í samskiptum



Stutt greinargerð framkvæmdastjóra um starfið á síðasta starfsári

Frístundamiðstöðin Brúin þjónar Árbæ, Norðlingaholti, Grafarholti, Úlfarsárdal, Grafarvogi og Kjalarnesi. Brúin ber ábyrgð á og fer með yfirstjórn frístundaheimila og félagsmiðstöðva. Undir frístundamiðstöðina heyra 19 starfseiningar og í þeim starfa um 240 starfsmenn. Stór breyting átti sér stað um áramótin 2023-2024 þar sem MÚÚ, Miðstöð útivistar og útináms, var flutt frá frístundamiðstöðinni Brúnni yfir til menningar- og íþróttasviðs (MÍR). Sama á við um Hlöðuna og frístundagarðinn í Gufunesbæ.

Samstarf skóla- og frístundasviðs og velferðasviðs innan Austurmiðstöðvar hefur skilað góðum árangri í þágu barna og unglinga. Samþætting og samstarf um málefni barna og unglinga í Austurmiðstöð er í góðri þróun en einn stærsti kostur samþættingarinnar er sá að stjórnendur og sérfræðingar hafa aðsetur á sama stað og því er hægara um vik að ráðfæra sig við samstarfsfólk um málefni barna og unglinga og fjölskyldna þeirra. Þetta samstarf fellur vel undir þau markmið Reykjavíkurborgar „Betri borg fyrir börn“ og nýrra laga ríkisins um samþættingu þjónustu í þágu farsældar barna .

Frístundaheimilið Stjörnuland og félagsmiðstöðin Fókus fluttu starfsemi sína úr leiguhúsnæði að Kirkjustétt 3 inn í Ingunnarskóla um áramótin 2023-2024. Stjörnuland hefur aðstöðu í tveimur rýmum milli kennslustofa og samnýtir aðstöðu í miðrymi skólans. Til stendur að flytja hluta aðstöðunnar í rými milli 1. og 2. bekkjar og að samnýta kennslustofu 1. bekkjar eins og kostur er. Framkvæmdir við breytingar á því rými eru að fara í gang auk þess sem unnið er að uppsetningu eldhúsinnréttingar við enda 1. bekkjar stofu. Fókus er fyrsti notandi að þrem litlu rýmum inn af tónmenntastofu sem eru rými félagsmiðstöðvar en samnýtanleg með tónmenntakennslu og tónlistarskólum utan opnunartíma félagsmiðstöðvar.

Flutningarnir fólu í sér miklar breytingar og áskoranir fyrir starfsemi þar sem farið var úr vel búnu sérrými yfir í þrengri aðstæður með mikilli samnýtingu.

Frístundaheimili Brúarinnar fengu Regnbogavottun á vorönn eftir að allt starfsfólk sótti námskeið Mannréttinda- og lýðræðisskrifstofu og hvert heimili setti fram aðgerðaáætlun sem unnið er eftir og bætt við þegar settum markmiðum er náð.

Í maí 2024 var haldinn starfsdagur 100% fólks í frístundamiðstöðinni Brúnni í Borgarnesi. Markmið þessa starfsdags var að auka faglega nálgun á þeim flóknu verkefnum sem frístundastarfið er að takast á við þessa stundina. Haldið var námskeið og fræðsla á þessum starfsdegi sem hjálpar fagfólki í frístundastarfi að bregðast við auknum áskorunum í þeirra fagstarfi. Helstu þættir fræðslunar var að efla þrautseigju fagfólks, efla liðsheild, læra á styrkleika og gott foreldrasamstarf. Hópefli var einnig stór þáttur í fræðslunni til að þetta samstarf fagfólksins



í frístundamiðstöðinni Brúnni. Einnig fengum við kynningu frá stjórnendum frístundastarfs í Borgarnesi/Borgarbyggð þar sem farið var yfir skipulag og markmið frístundastarfs í þeirra sveitafélagi.

Tilraunaverkefnið *Fyrr í frístundaheimili*, sem frístundaheimilið Tígrissbær tók þátt í eftir sumarlokun í ágústmánuði 2023, var stækkað frá fyrra ári og var nú keyrt í öllum sex frístundaheimilunum í Grafarvogi á sama tíma og sumarfrístund eða frá 10. júní – 20. ágúst en lokað var í fjórar vikur í júlí fram í byrjun ágúst. Auk Grafarvogs tóku þrjú heimili í Breiðholti og frístundaheimilið í Norðlingaholti þátt í tilrauninni. Starfsfólk frístundaheimila sá um starfið en stuðningsstarfsfólk úr leikskólum fylgdi börnunum sem voru með stuðning. Samstarf var við leikskólana í upphafi sumars um aðlögun barnanna í nýjar aðstæður. Það að tilraunin var mönnuð starfsfólki frístundaheimila og gerð á sama tíma og sumarfrístund var í gangi gaf fleira starfsfólki möguleika á að fá sumarstarf en skapaði á sama tíma mikið álag fyrir stjórnendur. Mat á tilrauninni stendur yfir.

Félagsmiðstöðin Sigyn og frístundaheimilið Tígrissbær taka ásamt Rimaskóla og leikskólunum Fífuborg, Laufskálum og Lyngheimum þátt í að innleiða Heillaspor – Aðgengi að námi fyrir öll (Nurture) sem er áfallamiðuð nálgun til að styðja við þroska, nám og farsæld barna í inngildandi skóla- og frístundastarfi. Grunnnámskeið fyrir allt starfsfólk er haldið á haustmánuðum og síðan hefst innleiðingarferli sem stutt er af Miðstöð menntunar og skólalþjónustu í samstarfi við Nurture International.



Mat á starfsemi frístundamiðstöðvarinnar

Frístundastarfið - allir starfstaðir

Hvað var metið?	Hvernig fór matið fram?	Hverjir tóku þátt í matinu? (starfsmenn, börn, foreldrar, aðrir)	Helstu niðurstöður mats (styrkleikar og veikleikar) Skali könnunarinnar er frá 1-5
Stofnun ársins borg og bær 2024 Í könnuninni eru þátttakendur spurðir út í níu þætti í starfsumhverfinu þ.e. trúverðugleika stjórnenda, starfsanda, launakjör, vinnuskilyrði, sveigjanleika í starfi, sjálfstæði í starfi, ímynd stofnunar, ánægju og stolt og jafnrétti.	Viðhorfskönnun send á Reykjavíkurnetföng starfsmanna	Starfsfólk Reykjavíkurborgar	Heildareinkunn 4,51 Jafnrétti 4,76 Stjórnun 4,73 Ímynd stofnunar 4,58 Starfsandi 4,63 Ánægja og stolt 4,61 Sveigjanleiki í vinnu 4,58 Sjálfstæði í starfi 4,61 Vinnuskilyrði 4,14 Launakjör 3,60

Frístundastarfið - unglingsvið

Hvað var metið?	Hvernig fór matið fram?	Hverjir tóku þátt í matinu? (starfsmenn, börn, foreldrar, aðrir)	Helstu niðurstöður mats (styrkleikar og veikleikar)
Íslenskar æskulýðsrannsóknir Markmið (ÍÆ) er að safna gögnum um velferð og viðhorf barna og ungs fólks. Hér koma niðurstöður	Könnun lögð fyrir 4. til 10. bekk í skólum landsins á vorönn 2024	Börn og unglingar í skólum landsins	Samantekt ÍÆ barna og unglunga 8.-10. bekkur í póstnúmerum 110, 112 og 113. 110 -Fundist vera einmana síðustu 12 mán. Stelpur: 18% Strákar: 9% -Síðustu sjö daga verið döpur/dapur. Stelpur: 50% Strákar: 25,5%



fimm þátta sem skiptist niður eftir póstnúmerum sem eru einmannaleiki, depurð, hreyfing, reikinga og drykkja.

-Hefur stundað hreyfingu í 60mín á síðustu 7 dögum.
Stelpur: 13,5% Strákar: 27,5%

-Hefur þú reykt sígarettur síðustu 30 daga?
Stelpur: 2,5% Strákar: 6%

-Hefur þú drukkið síðustu 30 daga?
Stelpur: 12% Strákar: 6,5%

112:

-Fundist vera einmana síðustu 12 mán.
Stelpur: 17% Strákar: 17,5%

-Síðustu sjö daga verið döpur/dapur.
Stelpur: 55,5% Strákar: 28,5%

-Hefur stundað hreyfingu í 60mín á síðustu 7 dögum.
Stelpur: 15,5% Strákar: 23%

-Hefur þú reykt sígarettur síðustu 30 daga?
Stelpur: 3,6 % Strákar: 0%

-Hefur þú drukkið síðustu 30 daga?
Stelpur: 13,5% Strákar: 10,5%

113:

-Fundist vera einmana síðustu 12 mán.
Stelpur: 22,3% Strákar: 12,6%

-Síðustu sjö daga verið döpur/dapur.
Stelpur: 52% Strákar: 26,6%

-Hefur stundað hreyfingu í 60mín á síðustu 7 dögum.
Stelpur: 13% Strákar: 26,6%

-Hefur þú reykt sígarettur síðustu 30 daga?
Stelpur: 6% Strákar: 17,3%

-Hefur þú drukkið síðustu 30 daga?
Stelpur: 9% Strákar: 13,6%



Áskoranir, markmið og aðgerðir

Frístundastarfið – unglingsvið

Bættir	Áskoranir/ markmið	Aðgerðir	Hefst	Lokið	Hvernig metið/ aðferðir	Viðmið um árangur
Látum draumana rætast	Minni þátttaka barna og unglinga með fjölbreyttan menningar- og tungumálalabakgrunn í félagsmiðstöðvastarfi.	Mæta fjölbreyttum hópi unglinga á vettvangi frítímans með áherslu á að hugsa upp nýjar leiðir til að ná til hópa sem almennt mæta ekki (s.s. áhugatengd viðfangsefni og kynjamiðað hópastarf). Skoða samstarf við grunnskólana um að spyrja börn/unglinga um áhugamál í foreldraviðtölum.	Haust 2024	Vor 2025	Skoða niðurstöður ÍÆ og R&G	Fara yfir hvort leitast sé við að jafna þátttöku barna með fjölbreyttan menningar- og tungumálalabakgrunn og barna þar sem eingöngu íslenska er töluðu á heimili í félagsmiðstöðvastarfi.
Fagmennska	Endurnýja Regnbogavottun	Endurnýja Regnbogavottun og gera aðgerðaráætlun eftir forskrift Regnbogavottunar Reykjavíkurborgar.	Vor 2025	Vor 2025	Setja inn markmið	Allir starfsmenn séu meðvitaðir um aðgerðaráætlun Regnbogavottunnar, hafi setið fræðslu og beiti sér að vera með hinseginvænni félagsmiðstöðvar.



Virk þátttaka	Koma betur til móts við börn og unglunga með fjölbreyttan menningar- og tungumálakgrunn og vinna að inngildingu þeirra í íslenskt samfélag.	Leggja áherslu á inngildingu barna og unglunga í félagsmiðstöðvastarf inu. Kortleggja þann tungumálaauð sem börn og unglingar búa yfir, með það að markmiði að geta byggt á þeim tungumálaauðlindum sem fyrir eru.	Haust 2024	Vor 2025	Skoða virkni þessara barna og unglunga í samfélaginu.	Að börn og unglingar með fjölbreyttan menningar- og tungumálakgrunn séu virkari í samfélaginu. Nýtum niðurstöður ÍÆ
Forvarnir, heilbrigði og lýðheilsa	Mæta auknum áskorunum sem varða aukna ofbeldismenningu	Auka samstarf við foreldra samfélagið og hvetja til foreldraröltis. Rýna unglingahópinn í samstarfi við Kára Sigurðsson, verkefnastjóra forvarna. Skýra og innleiða verkferla starfsfólks þegar erfiðar aðstæður koma upp í félagsmiðstöðvastarf inu	Haust 2024	Vor 2025	Skoða virkni í foreldrarölti. Metið eftir uppskrift frá Kára Samþættuð aðgerðaráætlun sem til er í öllum félagsmiðstöðvum Auglýsingar séu komnar upp allstaðar og allt hafi verið kynnt vel.	Að foreldrarölt sé komið af stað í öllum skólum. Fleiri málum komið í réttan farveg í samstarfi við skóla og Austurmiðstöð. Allir starfsmenn meðvitaðir um verkferla þegar alvarlegar aðstæður koma upp og kunni að bregðast við aðstæðum.



		Auglýsa til unglinga: „Segja frá” átak, Nafnlausar ábendingar				
--	--	--	--	--	--	--

Frístundastarfið – barnasvið

Pættir	Áskoranir/ markmið	Aðgerðir	Hefst	Lokið	Hvernig metið/ aðferðir	Viðmið um árangur
Félagsfærni	Efla félagsfærni barna og unglinga í starfinu með klúbbastarfi og þemavinnu.	Útfærsla þróunarverkefnisins „Klúbbastarfi og þemavinna“ út frá markmiðum þess og þemum Frístundalæsis.	Sept. 2024	Desember 2024	Rammi útbúinn fyrir hvern klúbb. Skráning á því hvernig til tókst.	Klúbbar haldnir samkvæmt áætlunum. Skráning liggur fyrir um árangur. Kannanir á viðhorfi barnanna til klúbbanna liggja fyrir.
Fagmennska	Innra mat á starfi frístundaheimilanna.	Hefja vinnu við sjálfsmat út frá Sjálfsmatstæki sem fylgir Þemahefti um frístundaheimili.	Nóv. 2024	Maí 2025	Hvert heimili velur atriði til að meta og gerir umbótaáætlun út frá því.	Hugmyndir að umbótum og þróunarverkefnum liggja fyrir og þeim forgangsraðað.



<p>Fagmennska</p> <p>Samstarf</p> <p>Jöfnuður</p>	<p>Aðlögun elstu barna í leikskólum í frístundaheimili.</p>	<p>Staða verklags um heimsóknir leikskólabarna í frístundaheimilin metin út frá viðmiðum þar um.</p> <p>Áætlanir um heimsóknirnar gerðar á hverjum stað og þær útfærðar og framkvæmdar.</p> <p>Kynningarbæklingur fyrir hvert heimili fullkláraður.</p>	<p>Desember 2024</p>	<p>Maí 2025</p>	<p>Unnið eftir fyrirbyggjandi römmum í kringum heimsóknirnar og þær metnar af starfsfólki sem tekur þátt til þess að bæta úr því sem þarf.</p>	<p>Fjöldi heimsókna og innihald þeirra í takti við það sem lagt er til í viðmiðum.</p> <p>Börn fá afhentan kynningarbækling um frístundaheimilið sem þau fara í að loknum leikskóla.</p>
<p>Fagmennska</p> <p>Samstarf</p> <p>Jöfnuður</p>	<p>Regnbogavottunin – innleiðing.</p>	<p>Úttekt á stöðunni</p>	<p>Nóv. 2024</p>	<p>Maí 2025</p>	<p>Aðgerðaáætlun sem gerð var á vorönn 2024 metin og verkefnum bætt við hana.</p>	<p>Verkefni sem valin eru í aðgerðaáætlun hafa verið framkvæmd.</p>
<p>Virk þátttaka</p> <p>Jöfnuður</p>	<p>Efla virkni barna af erlendum uppruna í frístundaheimilisstarfi.</p>	<p>Kortleggja þátttöku þeirra í starfinu og leita leiða við að ná til þeirra sem ekki taka þátt.</p>	<p>Nóv. 2024</p>	<p>Febrúar 2025</p>	<p>Leiðir valdar út frá niðurstöðum kortlagningar.</p>	<p>Kortlagning liggur fyrir.</p> <p>Aukin þátttaka og inngilding barna af erlendum uppruna í starfinu.</p>



Frístundamiðstöðin í heild sinni

	Áskoranir/markmið	Aðgerðir	Hefst	Lokið	Hvernig metið/ aðferðir?	Viðmið um árangur
Fagmennska	Tryggja að allir starfsstaðir fylgi lögum og reglugerðum um vinnuvernd.	Fá sérfræðing í vinnuvernd frá Mannauðs- og starfsumhverfisviði til að aðstoða við að meta leiðir. Í framhaldi verður verklag virkjað og áhættumat framkvæmt á öllum starfsstöðum Brúarinnar.	Okt. 2024	Áhættum at verði klárt vorið 2025	Allir starfsstaðir hafi framkvæmt áhættumat.	Áhættumat liggur fyrir og virkt verklag.
Fagmennska	Mæta fjölgun barna og unglunga með fjölbreyttan tungumála- og menningarbakgrunn	Fjölga starfsfólki með fjölbreyttan tungumála- og menningarbakgrunn í starfi með unglungum á mið- og unglingastigi félagsmiðstöðva.	Nóv. 2024	Maí 2025	Kortleggja fjölgun starfsfólks félagsmiðstöðva með fjölbreyttan tungumála- og menningarbakgrunn og skoða í samhengi við fjölgun þátttakenda með fjölbreyttan tungumála- og menningarbakgrunn.	Aukin þátttaka barna og unglunga með fjölbreyttan tungumála- og menningarbakgrunn í félagsmiðstöðvum.



Fagmennska	Fjölga starfsfólki sem nýtir Torgið til að afla sér þekkingar.	Kynna fræðslukerfið Torgið fyrir starfsfólki Brúarinnar Velja viðfangsefni sem ákveðnir hópar í starfinu eiga að tileinka sér.	Nóv. 2024	Maí 2025	Skýrsla tekin út úr Torginu um þátttöku starfsfólks í fræðslu.	Allir stjórnendur þekki og nýti sér Torgið sem vettvang til fræðslu
Heilbrigður lífsstíll og vellíðan	Aukin vitundarvakning um heilbrigðan lífsstíl og vellíðan.	Bjóða upp á fræðslu til allra starfsmanna Brúarinnar um heilsu.	Jan. 2025	Febrúar 2024	Þátttaka í fræðslu.	Fræðsla haldin með þátttöku 80% starfsfólks Brúarinnar.
Fagmennska	Efla íslenskukunnáttu starfsmanna	Vinna markvisst að því að efla starfsfólk með fjölbreyttan tungumála- og menningarbakgrunn að læra og nota íslensku á vinnustaðnum. Fyrirmynd er t.d. Íslenskuþorpið	Nóv. 2024	Maí 2025		Markmið Reykjavíkurborgar er að 50% starfsfólks með annað móðurmál en íslensku fái tækifæri til að læra íslensku með fjölbreyttum hætti.



Verklag	Skýra verklag um skráningu og tilkynningu slysa og tjónamála.	Yfirfara eyðublöð og ferla sem eru í gangi og uppfæra m.v. ábendingar frá verkefnisstjóra trygginga hjá Rvk.borg.	Des. 2024	Nýir ferlar og eyðublöð verði komin í notkun vorið 2024.	Nýtt verklag kynnt og komið í gagnið.	Stjórnendur noti nýtt verklag við skráningu og tilkynningu slysa og tjónamála.
----------------	---	---	-----------	--	---------------------------------------	--



Áherslur starfsársins

Lögð verður áhersla á samþættingu og að stuðla að auknu samstarfi Brúarinnar við fagstjórnendur og miðlæga þjónustu SFS á Austurmiðstöð auk þeirrar sérfræðiþjónustu SFS og VEL sem þar er til staðar með tilkomu verkefnisins „Betri borg fyrir börn“. Menntastefna skóla- og frístundasviðs verður í forgrunni í starfinu þar sem bæði verður unnið með miðlægar áherslur auk þess sem hver starfstaður vinnur aðgerðaáætlun sem tekur mið af viðkomandi starfsumhverfi og þeim þáttum sem valdir eru til umbóta.

Samstarf

Gott samstarf er milli starfsstaða Brúarinnar við leik- og grunnskólanna í borgarhlutanum. Samstarf frístundaheimilanna við leikskólana hefur aukist undanfarin ár og nú er svo komið að allir leikskólar eru með sérstaka aðlögun elstu barnanna á leikskólanum inn í frístundaheimilin. Unnið er að því að formfesta samstarfið enn frekar. Lágmarksviðmið hafa verið sett fram og skýrt verklag er til staðar sem fjallar um hlutverk frístundaheimilis og leikskóla í samstarfinu.

Forstöðumenn frístundaheimila og félagsmiðstöðva eru í miklum samskiptum við stjórnendur og starfsfólk grunnskólanna bæði formlega og óformlega. Forstöðumenn hafa einnig tengiliði innan skólans varðandi samstarf um einstaka nemendur eða hópa.

Úti í grunnskólum hverfanna taka forstöðumenn frístundaheimila og félagsmiðstöðva þátt í lausnateymisfundum þar sem farið er yfir mál barna og unglunga. Settar eru upp áætlanir um hvernig vinna á með mál þeirra í samráði við forsjáraðila. Það er gert með því að leita í viðeigandi úrræði innan skóla- og frístundastarfs, verkfærakistu og/eða fá aðstoð hjá deildarstjóra stoðþjónustu/sérkennslustjóra. Áætlunin er svo endurskoðuð eftir þörfum og mat lagt á árangur í samráði við forsjáraðila.

Heilt yfir má segja að samstarf fagaðila sem vinna með börn og unglunga í borgarhlutanum sé afar gott. Hins vegar er áhyggjuefni hversu mikið álag er á starfsfólk sem sinnir sértækum úrræðum og finna þarf lausnir til að létta á því álagi.

Gott samstarf er milli starfsmanna og stjórnenda frístundamiðstöðva og við fagskrifstofu skóla- og frístundastarfs á Höfðatorgi. Reglulegir fundir tryggja þetta samstarf og samtal milli aðila. Stjórnskipulag frístundastarfsins hefur gefist afar vel í gegnum tíðina og er til mikillar fyrirmyndar. Með tilkomu fagstjóra leik- og grunnskóla út í miðstöðvarnar hefur samtal og samstarf þessara eininga aukist ennfrekar og mun áfram þróast á komandi árum.



Jafnréttisáætlun

Um Jafnréttisáætlun

Frístundamiðstöðvar Reykjavíkur starfa út frá [Aðgerðaráætlun Reykjavíkurborgar í jafnréttis- og mannréttindamálum 2023-2026](#). Áætlunin byggir á lögum um jafnan rétt kynjanna, 13. grein laga um stjórnslu jafnréttismála og mannréttindastefnu Reykjavíkurborgar. Þær aðgerðir sem eru á ábyrgð SFS og tengjast frístundastarfinu í aðgerðaráætlun borgarinnar eru útlistaðar hér fyrir neðan.

Þar ber hæst að það sé tryggt á starfsstaðnum að það verði enginn starfsmaður fyrir kynferðislegu áreiti né ofbeldi. Einnig að allir starfsmenn sitji [netnámskeið Barnahúss um einkenni kynferðisofbeldis og viðbrögð](#). Starfið sé fyrir börn af öllum kynjum og aðgengilegt öllum. Margt gagnlegt á vefnum [stoppofbeldi.namsefni.is](#)

Brúin sem atvinnurekandi

Tryggt verði með skipulögðu jafnréttisstarfi að allt starfsfólk Brúarinnar fái notið mannréttinda án tillits til uppruna, þjóðernis, stéttar, tungumáls, litarháttar, trúarbragða, lífs-, stjórnmalaskoðana, trúleysis, kyns, kynhneigðar, kynvitundar, kyntjeningar, kyneinkenna, aldurs, fötlunar, holdafars, líkamsgerðar, heilsufars, atgervis eða annarrar stöðu.

Aðgerð	Útfærsla frístundamiðstöðvar	Ábyrgð
3.6.3 Tryggja að allt starfsfólk SFS sé upplýst um verkfærakistu um kynjajafnréttis- og hinseginfræðslu fyrir öll skólastig auk verkfærakistu menntastefnu. Sjá hér: https://reykjavik.is/unglingastig-verkfaerakista	Starfsfólk Brúarinnar verður upplýst um verkfærakistu um kynjajafnréttis- og hinseginfræðslu fyrir öll skólastig auk verkfærakistu menntastefnu á hverju hausti.	Deildarstjórar
3.6.5 Tryggja að stjórnendur viti af fræðslu um málefni hinsegin fólks og skilji mikilvægi hennar fyrir börn og unglina.	Deildarstjórar upplýsa stjórnendur á deildarstjórafundum um málefni hinsegin fólks.	Deildarstjórar
3.6.5 Tryggja að fræðsla um málefni hinsegin fólks standi öllum nemendum í grunnskóla og frístundastarfi til boða.	Auka samstarf við grunnskólana um fræðslu um málefni hinsegin fólks.	Deildarstjórar og forstöðumenn



3.6.6 Skipuleggja og hvetja starfsstaði SFS til að taka þátt í jafnréttis- og mannréttindadögum í kringum 20. nóvember.	Starfsstaðir Brúarinnar taki þátt í jafnréttis og mannréttindadögum í kringum 20. nóvember. Tryggja að allt starfsfólk fái fræðslu frá Jafnréttisskólanum.	Deildarstjórar og forstöðumenn
3.6.7 Ávarpa þátttöku allra félagsmiðstöðva í Viku6 í starfsáætlunum/aðgerðaráætlunum	Allar félagsmiðstöðvar Brúarinnar séu þátttakendur í Viku 6.	Deildarstjóri og forstöðumenn
3.6.9 Tryggja fræðslu frá forvarnarteymum grunnskóla í öllum árgöngum og fyrir allt starfsfólk gegn kynferðislegu og kynbundnu ofbeldi og áreitni. Sjá netnámskeið Barnahúss um einkenni kynferðisofbeldis og viðbrögð .	Allir starfsmenn fá kynningu á stefnu Reykjavíkurborgar gegn einelti, áreitni og ofbeldi. Að starfsfólk sé upplýst um hvert þeir geti leitað ef upp koma slík mál. Unnið er skv. stefnu Reykjavíkurborgar gegn einelti, áreitni og ofbeldi. Ef slík mál koma upp er unnið samkvæmt viðbragðsáætlun SFS vegna eineltis meðal starfsmanna.	Deildarstjórar og forstöðumenn
3.6.11 Efla kynfræðslu sem forvarnarstarf með því að fjölga starfsstöðum í kynfræðsluverkefni.	Auka samstarf við grunnskóla í kynfræðsluverkefnum.	Deildarstjóri og forstöðumenn
3.6.12 Tryggja þekkingu stjórnenda og starfsfólks um rétt barna til að skilgreina kyn sitt og að þau njóti viðurkenningar á sínu kyni (kynvitund), m.a. með skýru verklagi og fræðslu.	Orðalag í efni sem Brúin sendir frá sér taki mið af því að öll kyn geti samsamað sig textanum. Hér er bæði átt við útgefið efni s.s. starfsmannahandbækur sem og kannanir og tölvupósta.	Deildarstjórar og forstöðumenn

