



Reykjavík, 16. mars 2026
PON26020017

Borgarráð

Afgreiðslubréf: Heimild til að hefja verðfyrirspurn og undirbúning nýs sameiginlegs könnunarhugbúnaðar

Á fundi stafræns ráðs þann 11. mars 2026 var lögð fram heimildarbeiðni, dags. 24. febrúar 2026, um að hefja verðfyrirspurn og undirbúning nýs sameiginlegs könnunarhugbúnaðar sbr. 2. lið fundargerðar stafræns ráðs s.d.

Lagt var til að stafrænt ráð samþykkti verkefnið og að það yrði skilgreint í fyrsta forgangi. Tillagan var samþykkt.

Óskað er eftir samþykki borgarráðs.

F.h. stafræns ráðs,

Sólveig Skaftadóttir,
starfsmaður stafræns ráðs



Reykjavík



Reykjavík, 24. Febrúar 2026
PON26020017

Efni: Heimild til að hefja verðfyrirspurn og undirbúning nýs sameiginlegs könnunarhugbúnaðar

Óskað er eftir að borgarráð heimili þjónustu- og nýsköpunarsviði að ráðstafa fjármagni til að framkvæma verðfyrirspurn og undirbúa kaup á nýjum sameiginlegum könnunarhugbúnaði fyrir sviðin PON, VEL, SFS, MÍR og MOS. Markmið verkefnisins er að einfalda vinnuferla, lækka rekstrarkostnað og samræma gagnasöfnun fyrir þjónustu- og starfsánægjukannanir. Auk þess hvílir sú lagaskylda á SFS að framkvæma kerfisbundið innra mat með þátttöku starfsmanna, nemenda og foreldra eftir því sem við á, og birta opinberlega upplýsingar um niðurstöður þess og umbótaáætlanir sbr. 36. gr. laga nr. 91/2008 um grunnskóla. Sameiginlegur könnunarhugbúnaður styður að lagaskylda þessi sé uppfyllt, með samræmdri og skilvirkri gagnasöfnun.

Verkefnið er með fjármögnun á kostnaðarstað 2102 *Áhöld, tæki og hugbúnaður* PON og tilheyrir verkefnaklasa 80001 *Hugbúnaður og ný upplýsingakerfi*. Áætlaður framkvæmdatími er 4 mánuðir og áætlaður kostnaður samkvæmt frumkostnaðaráætlun er 2,4 m.kr. sem telst til fjárfestingar á framkvæmdartíma.

Gert er ráð fyrir að þessi heimild taki aðeins til fyrsta fasa verkefnisins, þ.e. undirbúnings og framkvæmdar verðfyrirspurnar. Á þessu stigi er óskað eftir fjármagni til verkefnisstjórnunar í 40% starfshlutfalli í 4 mánuði, ásamt afmörkuðum kostnaði sem tengist greiningu og undirbúningsvinnu.

Frekara fjármagn vegna innkaupa, uppsetningar og innleiðingar á nýjum könnunarhugbúnaði verður óskað sérstaklega þegar niðurstöður verðfyrirspurnar liggja fyrir og endanleg kostnaðaráætlun hefur verið unnin.

Heildarkostnaður á fjárfestingu samkvæmt frumkostnaðaráætlun: 2,4 m.kr.

Áætluð tímalengd verkefnis: 4 mánuðir.

Virðingarfyllst,

Óskar Sandholt,
sviðsstjóri þjónustu- og nýsköpunarsviðs



Reykjavík



Reykjavík, 24. Febrúar 2020
PON26020017

Greinargerð:

Reykjavíkurborg nýtir í dag miðlægan könnunarhugbúnað. Árlegur kostnaður fyrir leyfi og svarakvóta nemur um 10 m.kr. Umrædd lausn hefur reynst bæði flókin fyrir notendur og kostnaðarsöm í rekstri. Leyfi eru seld í föstum knippum og ekki hægt að færa þau á einfaldan hátt milli notenda. Til viðbótar þarf borgin að kaupa svarakvóta ár hvert, sem veldur verulegum árlegum rekstrarkostnaði.

Þegar sá búnaður var tekið upp uppfylltu aðrar lausnir á markaði ekki þær grunnkröfur sem Reykjavíkurborg gerði á þeim tíma. Frá þeim tíma hefur orðið veruleg þróun á sambærilegum lausnum og fleiri kostir nú til staðar sem uppfylla þessar kröfur. Með nýrri lausn verður hægt að samræma vinnuferla milli sviða, einfalda uppsetningu og framkvæmd kannana og nýta sjálfvirka skýrslugerð og hagnýtt mælaborð. Slíkt mun draga úr þjálfunar- og stuðningsþörf og spara verulegan tíma í hönnun, úrvinnslu og gagnagreiningu. Heildarábati er metinn á 6,6–11,6 m.kr. á ári, fyrst og fremst vegna afnáms svarakvóta og minni mannaflaparfar.

Ný lausn gerir jafnframt kleift að senda SMS-kannanir innan EES á einfaldan og kostnaðarhagkvæman máta. Núverandi búnaður býður ekki upp á slíka sendingu án verulegs kostnaðar og tæknilegrar flækju, þar sem núverandi SMS-birgjar þeirra geta ekki staðfest að uppfylltar séu kröfur GDPR og tenging við eigin fjarskiptafyrirtæki er bæði flókin og dýr.

Ómælanlegur ábati felst í einfaldara og öruggara umhverfi fyrir gagnaöflun, auknum gagnagæðum sem styðja við gagnadrifnar ákvarðanir, minni flækjustig í þjónustuferlum og betri upplýsingum um viðhorf íbúa til þjónustu borgarinnar.

Framkvæmd var jafnréttisskimun fyrir sams konar verkefni fyrir þremur árum og var það þá ekki talið hafa neikvæð áhrif á jafnrétti. Þar sem um er að ræða sama verkefni að efni til og engar forsendur hafa breyst sem gætu haft áhrif á matið, er ekki talin þörf á að framkvæma nýja jafnréttisskimun að þessu sinni.

Heildarkostnaður verkefnisins er áætlaður 2,4 m.kr. og verður fjármagnaður af fjárfestingu verkefnisins.

Kostnaðarstaður: 2102 *Áhöld, tæki og hugbúnaður*. Verkefnaklasa 80001 *Hugbúnaður og ný upplýsingakerfi*.

F.h. Þjónustu og nýsköpunarsviðs,

Arna Ýr Sævarsdóttir
Skrifstofustjóri þjónustuhönnunar



Reykjavík



Viðtakandi: Stafrænt ráð

Sendandi: Verkefnaráð Þjónustu og nýsköpunarsviðs

Fylgiskjöl:

Heimildarbeiðni

Kynning sem fór fyrir verkefnaráð

Frumkostnaðaráætlun/umfangsmat

Reykjavík, (03.03.2026)

Verkefnaráðsfundur: 12.02.2026

Nýr könnunarhugbúnaður

Samantekt:

Verkefnið snýst um að framkvæma markaðskönnun og gera verðfyrirspurn til að finna nýjan könnunarhugbúnað sem leysir Qualtrics af hólmi. Frumathugunarverkefni þar sem Qualtrics hugbúnaðurinn reyndist mjög vel og kom í veg fyrir að borgin fjárfesti í hugbúnaði sem ekki hentar nægilega vel þörfum notenda. Verkefnið leiddi í ljós að kerfið er of flókið, dýrt og takmarkandi, bæði hvað varðar leyfi, svarakvóta og persónuvernd til að uppfylla væntingar og þarfir notenda þess hjá borginni. Ný lausn þarf því t.d. að vera notendavænni, hagkvæmari, og hýst innan EES, með ótakmörkuðum svarkvóta og bjóða upp á auðveldari samþættingu við kerfi Reykjavíkurborgar. Í fyrsta fasa á að greina þarfir, yfirfara gögn úr frumathugunarverkefninu, skoða mögulegar lausnir og undirbúa formlega innkaup, áður en verkefnið er kynnt aftur fyrir verkefnaráði til ákvörðunar um framhald og fjármögnun.

Heildarkostnaður á fjárfestingu samkvæmt frumkostnaðaráætlun: 2,4 m.kr.

Áætluð tímalengd verkefnis: 4 mánuðir

Skor í Fylki frá verkefnaráði PON: Verkefnið er ekki skorað í Fylkinu á þessum tímapunkti þar sem fyrsti fasi verkefnisins er forgreining og ábatinn ekki ljós fyrr en að henni lokinni.

Virðingarfyllst,

Verkefnaráð
Þjónustu og nýsköpunarsvið



Reykjavík



Parfaggreining

Reykjavíkurborg þarf einfaldari og hagkvæmari könnunarhugbúnað sem samræmir ferla milli sviða.

Núverandi lausn er flókin, dýr og takmarkar nýtingu. Þörf er á sameiginlegri lausn sem styður þjónustu- og starfsánægjukannanir á skilvirkan og öruggan hátt.

Áskorun

- Flókið og kostnaðarsamt kerfi
- Svarakvóti eykur rekstrarkostnað
- Leyfi ekki sveigjanleg og erfitt að færa milli notanda
- Ósamræmd ferli og ólík tækni milli sviða

Markmið

- Innleiða einfaldari og miðlæga lausn fyrir öll sviðin
- Lækka rekstrarkostnað og afnema svarakvóta
- Efling gagnadrifinna ákvarðana með sjálfvirkum skýrslum
- Tryggja öruggar og EES-hýstar SMS-sendingar

Áætlaður ávinningur (ábatamat)

- Árlegur sparnaður 6,6–11,6 m.kr.
- Afnáam svarakvóta og sveigjanlegri leyfi
- Sjálfvirk skýrslugerð og minni handavinna.
- Miðlæg lausn kemur í stað margra kerfa sem dregur úr framtíðar MÁP
- Betra gagnamagn og samræmd vinnubrögð

Tímalína

Ágúst 2026 – Nóvember 2026

Kostnaður

Heildarkostnaður fasa 1:

2,4 mkr. (Fjárfesting)

Rekstur: Enginn á þessu stigi

Innkaup

Verðfyrirspurn verður framkvæmd samkvæmt innkaupareglum Reykjavíkurborgar.

*Fasi 2 (innkaup + innleiðing) verður lagður fyrir síðar með uppfærðri kostnaðaráætlun.

Vörustjóri: Ásgrímur Már Friðriksson

Verkefnateymi: Hildur Norðfjörð og Silja Lind Haraldsdóttir – teymi þjónustuupplifunar

Stafrænn leiðtogi: Búi Bjarmar Aðalsteinsson



Könnunarhugbúnaður; *LOK á POC og ný Verðfyrirspurn*

Ásgrímur Már Friðriksson, vörustjóri

Fyrir hönd faghóp þjónustuupplifunar og mælinga:

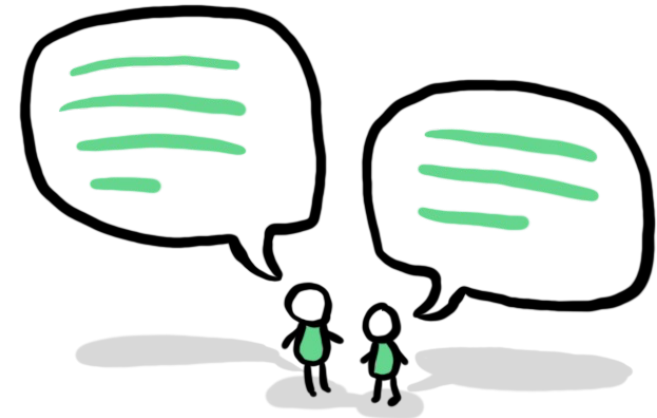
- Silja Lind Haraldsdóttir, teymisstjóri þjónustuupplifunar
- Hildur Norðfjörð, sérfræðingur í þjónustumælingum





Í hnotskurn

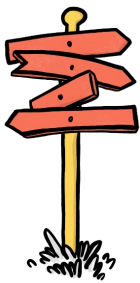
- Verkefnið snýr að markaðskönnun og fjárfestingargreiningu á nýjum könnunarhugbúnaði sem uppfyllir þarfir PON, VEL, SFS, MÍR og MOS.
- Í dag er notast við hugbúnað sem hefur verið notaður til 2ja ára í formi POC verkefnis.
 - Samkvæmt niðurstöðum er núverandi hugbúnaður flókinn í notkun, takmarkandi (t.a.m. leyfisstýringar og SMS sendingar) og mjög kostnaðarsamur bæði hvað varðar leyfi og svarakvóta.
- Ný lausn þarf að bjóða einfalt notendaviðmót, auðvelda upp- og útsendingu kannana, með ótakmarkaða svörunarmöguleika og örugga samþættingu við kerfi Reykjavíkurborgar.





Ákvörðun verkefnaráðs

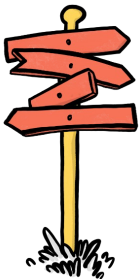
- Óskað er eftir samþykki fyrir nýrri verðfyrirspurn á könnunarhugbúnaði sem styður við auka og auðveldari mælingar fyrir svið. Markmiðið er miðlægur búnaður.
- Óskað er eftir verkefnastjóra í 40% hlutfall til 4 mán. fyrir undirbúning og úrvinnslu verðfyrirspurnar. Um er að ræða fyrsta fasa en uppfært kostnaðarmat og áætlun kæmi í fasa 2.
 - Áætlað um 2.400.000 af fjárfestingu fyrir fasa 1





Aðkoma verkefnastjóra

- **Fasi 1**
 - Uppsetningu og framkvæmd á markaðskönnun og verðfyrirspurn
 - Mat á nýjan könnunarhugbúnað sem sameinar þarfir sviðanna
- **Fasi 2**
 - Endurkoma fyrir verkefnaráð með drög á nýrri kostnaðaráætlun og tímalínu
 - Formleg innkaup á nýjum hugbúnaði
 - Tryggja innleiðingu, samþættingar og miðlæga stýringu hugbúnaðarins.





Áskorun

Flókin hugbúnaður með ósveigjanlegan leyfastrúktur og notkunarmöguleika.

Núverandi staða

- Nuúverandi hugbúnaður er flókin í notkun fyrir óreglulega notendur og krefst mikillar þjálfunar.
- Leyfiskerfi núverandi hugbúnaðar er ósveigjanlegt (kaup í 5 stk. knippum, erfitt að færa leyfi á milli notenda, hátt verð per leyfi).
- Svarakvótar eru dýrir (0.8 EUR pr. svar) og takmarka umfang kannana.
- SMS sendingar eru vandamál vegna þess að samþættir birgjar hýsa gögn í USA sem samræmist ekki öryggis- og persónuverndarkröfum borgarinnar.

Markmið

- Að finna og innleiða *einfalt, öruggt og sveigjanlegt kerfi* fyrir þjónustu- og ánægjumælingar og kannanir.
- Að bjóða sviðum lausn án svarakvóta, með betra kostnaðarstjórnunarlíkani.
- Einfalt viðmót með möguleika á einföldum könnunum.
- Lausn sem tryggir persónuvernd, aðgangsstýringu og gagnahýsingu innan EES.
- Aðgengileg lausn sem einfaldar vinnu starfsfólks og styðja gagnadrifna stjórnunarhætti.
- Að skapa sameiginlegt verklag og spurningabanka fyrir þjónustumælingar.

Lausn

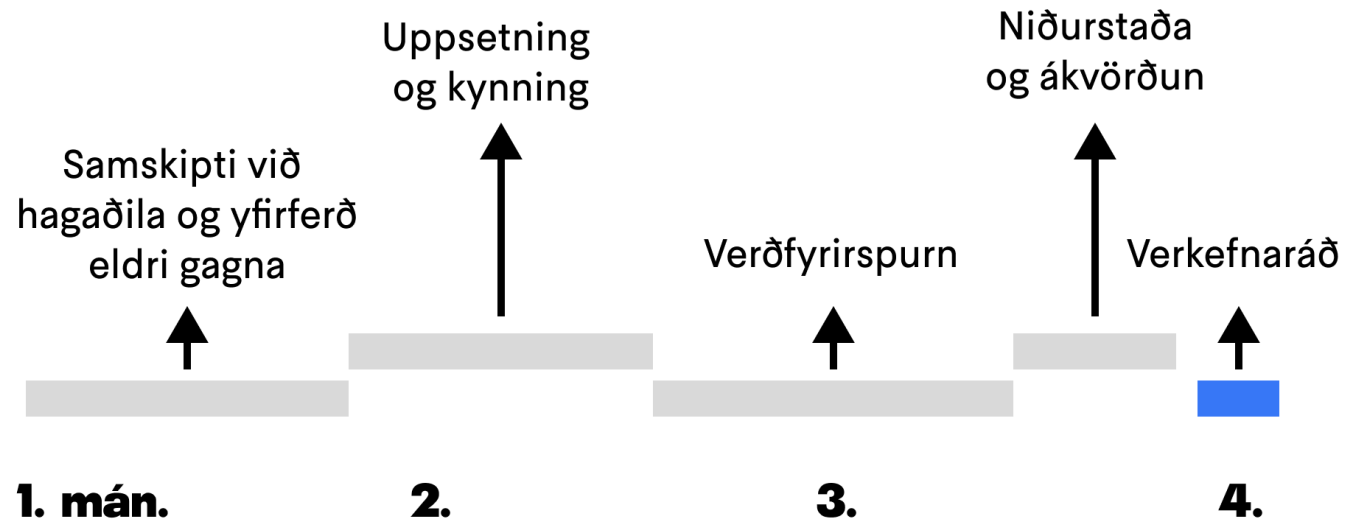
- Markaðskönnun á mögulegum lausnum
- Meta lausnir samkvæmt kröfum: notendaupplifun, einfaldleika, öryggi, samþættingar, kvótalausrar svörunar, SMS-stuðningur innan EES og kostnaðar.
- Velja þá lausn sem best uppfyllir þarfir sviðanna og er hagkvæmust.
- Innleiða lausn miðlægt með sameiginlegum verkferlum, reglum og SSO aðgangi.
- Velja lausn á hindrana.

Já – lagalegar kröfur eiga við. Þörf að tryggja fulla uppfyllingu laga um persónuvernd (GDPR), öryggisstaðla borgarinnar og bann við gagnaflutningum til þriðju ríkja.



Tímalína

- Helsta varða snýr að yfirferð eldri gagna en metið er að frumgögn frá fyrri verðfyrirspurn séu endurnýtanlegar. Aðrar vörður er uppsetning verðfyrirspurnar, greining á vænlægum lausnum og uppsetning verðfyrirspurnar.
- Undir lok fyrsta fasa mun verkefnastjóri kynna verkefnaráði niðurstöður og sækja fjármagn fyrir formleg innkaup og innleiðingu.





Umfangsmat

- Kostnaður verkefnis er 2,4 m.kr. og tími er áætlaður 4 mánuðir



Kostnaður mannauðs

Á fjárfestingu:

- Verkefnastjóri – 2.400.000
 - 40% í 4 mán.

Á rekstri:

(mat hverju sinni hvort á fjárfestingu eða rekstri)

- Vörustjóri – 792.000
 - 40% í 4 mán.
- Ferlagreining – 300.000-700.000
 - 10-20% í 2-3 mán.
- Tækniaðili – 150.000-00.000
 - 10-20% í 1-2 mán.
- Heildarlágmark: 3,5 mánuðir af 100% stöðugildi
- Heildarhámark: 4,2 mánuðir af 100% stöðugildi

Aðkeypt þjónusta

Heild: kr. 0

Ekki er metið þörf fyrir aðkeyptri þjónustu á þessu stigi.

Rekstrarkostnaður

**Mánaðarlegur
rekstrarkostnaður**

kr. 0

Á ekki við.



Ábatamat



Ómælanlegt og mælanlegt miðað við 1 ára tímabil

Mælanlegur ábati

- **4,5–8 m.kr. sparnaður** með því að afnema svarakvóta sem nú kosta per svar
 - **120–200 klst. sparnaður** vegna einfaldari þjálfunar og minna stuðningsálags
 - **40–60 klst. sparnaður per svið** við hönnun og uppsetningu kannana
 - **20–40 klst. sparnaður á ári** við úrvinnslu gagna með sjálfvirkum skýrslum
 - **Aukið svarhlutfall (5–15%)** skilar stærra og betra gagnamengi og styrkir ákvarðanatöku.
 - **1–3 m.kr. sparnaður í innleiðingu** þar sem eitt miðlægt MÁP kemur í stað margra aðskilinna matsferla (**einu sinni. Ekki árlegt**).
- | | |
|--------------|----|
| • Samrekstur | Já |
|--------------|----|

Kostnaður

- Endanlegt umfang og fjárhæð verður skilgreind í kjölfar formlegrar verðfyrirspurnar og verður þá lagt fyrir verkefnaráð til samþykktar.

Ómælanlegur ábati

- Sameiginlegt og samræmt verklag sem styður við gagnadrifna stjórnun.
- Aukið öryggi og minni áhætta við meðferð viðkvæmra gagna.
- Betri nýting á þjónustumælingum og bætt þjónusta til borgarbúa.
- Minni flækjustig → minni streita, auðveldara að fá fleiri deildir inn í mælingar.
- Ný lausn tryggir að SMS-sendingar og gagnavinnsla fari fram innan EES og dregur þannig úr flækjustigi og reglubundnu utanumhaldi um persónuvernd.

Samantekt á heildarávinningi/niðurstaða

- Verkefnið skilar **verulegum rekstrarlegum sparnaði**, sérstaklega með afnámi svarakvóta, styttri þjálfun, einfaldari vinnuferlum og minna álagi á sérfræðinga. Ný lausn eykur **gæði gagna, öryggi og samræmi** þvert á svið og styður þannig við markmið borgarinnar um **gagnadrifna ákvarðanatöku og bætt þjónustu við íbúa**. Að auki minnkar hún flækjustig og áhættu og gerir sviðum kleift að framkvæma fleiri og betri þjónustumælingar með minni fyrirhöfn.





Næstu skref

Dæmi:

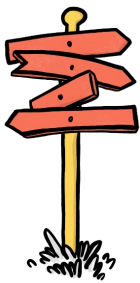
- Taka til og flokka gögn frá eldri verðfyrirspurn
- Innleiða verkefnastjóra í núverandi stöðu og umfang
- Greina tækifæri á markaði.
- Vinnustofa með hagaðilum
- Kortlagning á nýjum tækifærum t.a.m. samþættingum *as is* og *to be*.
- Skrifa verðfyrirspurn
- Virkja verðfyrirspurn.





Ákvörðun verkefnaráðs

- Óskað er eftir samþykki fyrir fyrir nýrri verðfyrirspurn á könnunarhugbúnaði sem styður við auka og auðveldari mælingar fyrir svið. Markmiðið er miðlægur búnaður.
- Óskað er eftir verkefnastjóra í 40% hlutfall til 4 mán. fyrir undirbúning og úrvinnslu verðfyrirspurnar. Um er að ræða fyrsta fasa en uppfært kostnaðarmat og áætlun kæmi í fasa 2.
 - Áætlað um 2.400.000 af fjárfestingu fyrir fasa 1





Reykjavík



Leið A

Innleiða miðlægan könnunarhugbúnað

Fara í útboð á einum könnunarhugbúnaði.
Kröfulisti verkefnahóps nýttur til að tryggja notagildi lausnar.
Innleiðing á sameiginlegri nálgun við gerð þjónustumælingar.

Kostir

- Kostnaður við MÁP fellur til 1x og endurupptaka er tryggari
- Samvinna sviða möguleg með sameiginlegu verklagi, útliti og aðgengi að samskiptaupplýsingum.
- Stytttri innleiðingartími ef sami hugbúnaður verður fyrir valinu.
- Gagnadrifnar ákvarðanir
- Lægri þröskuldur fyrir þjónustumælingar.
- Faglegir spurningabankar verða til.
- Notast verður við *single sign on* sem eykur aðgangsröyggi.
- Tímasparnaður við sjálfvirkni í útsendingu kannana.

Áskoranir

- Fjármálastofnun sviða sjái ekki hagkvæmni í þátttöku á miðlægri lausn.
- Að niðurstaða útboðs verði á þá leið að sérfræðingum hugnist ekki sá hugbúnaður sem í boði verður.
- Finna eiganda á ÞON
- Finna vörustjóra lausnar.

Leið B

Óbreytt ástand

Svið framkvæma kannanir og þjónustumælingar með þeim hætti sem þeim hugnast best.

Kostir

- Hvert svið velur það sem það telur heppilegt hverju sinni
- Svið geta greitt fyrir styttri áskriftir

Áskoranir

- Kostnaður við MÁP fellur til jafnoft og nýr hugbúnaður er tekinn í notkun.
- Endurupptaka MÁP í höndum sviða sem verður ótrygg.
- Ósamræmi í útliti, gerð kannana, úrvinnslu og miðlun.
- Hár þröskuldur fyrir starfsfólk að gera þjónustumælingar.
- Handvirkni við framkvæmd kannana.
- Ólíklegt að notast verði við *single sign on* ef ekki gert miðlægt



Mælanlegur ábati verkefnis

Matsliður	Núllstaða	Breyting	Ábati	Ath
Dregur úr akstri	Hvað er ekið mikið núna (fjöldi KM)	Hvað verður ekið mikið eftir breytingu (fjöldi KM)	Hvað sparast mikill akstur vegna verkefnis	Hér má gera grein fyrir öðrum mælanlegum umhverfisáhrifum sem verkefnið kann að hafa í för með sér.
Sparar tíma, starfsfólk	Hversu mikill tími fer í verkefni (klst/starfhlutfall)	Hversu mikill tími fer í verkefni eftir breytingu (klst/starfshlutfall)	Hvað sparast mikill tími	Hægt að gera mælingar á stökum verkefnum og margfalda
Sparar tíma, borgarbúa	Hversu mikill tími fer í verkefni (klst/starfhlutfall)	Hversu mikill tími fer í verkefni eftir breytingu (klst/starfshlutfall)	Hvað sparast mikill tími	
Fækkar kærur	Fjöldi kærumála, lagalegur ágreiningur	Áætlaður fjöldi mála eftir breytingu	Hversu mikið mun málum fækka	
Kostar minna	Kostnaður núna	Kostnaður eftur breytingu	Hvað sparast mikið	Hér er miðað við annan kostnað en starfsmannakostnað, það getur verið aðföng eða gjöld fyrir hugbúnað
Möguleiki á samrekstri	Erum við að samreka núna	Mögulegt fjármagn sem fengist af samrekstri eða hlutfall	Hvað er hægt að samreka mikið	Á við þegar fleiri samstarfsverkefni þvert á sveitafélög/stofnanir fara af stað.

- Útreikningar ættu að vera á ársgrundvelli ef það er hægt
- Eðlilegt að ekki sé hægt að áætla stöðu eftir breytingu, mikilvægast að gera grein fyrir núllstöðu í upphafi
- Svara þeim matsliðum sem eiga við, sum verkefni passa ekki í neinn lið. Þarf ekki að útskýra hér
- Ekki svara með texta bara tölur, ef þær eru ekki til eða óaðgengilegar þá er það bara þannig
- Halda utan um forsendur útreikninga, mælingar og annað í öðru skjali og skila með
- Ábatamat á að byggja á auðsækjanlegum upplýsingum eða einföldum mælingum sem eru uppreiknaðar



Tillaga að leiðum – ákvörðun

- Leggjum til leið A vegna þess að xxxx

Leið A Umbreyting innanhúss

Endurnýta t.d Veitu og samþætta við önnur kerfi

- Kerfið Veita verður nýtt sem viðmót fyrir starfsmenn
- Aðlaga þarf viðmótið fyrir þjónustu DÝR þannig að sem þægilegast verði að vinna úr umsóknum og samskiptum
- **Samþættingar** við Agresso, vöruhús gagna, Hlöðuna

Kostir

- Þekking til staðar innanhúss
- Ótakmarkaður aðgangur starfsmanna
- Minni kostnaður
- Meiri þekking á þjónustum borgarinnar
- Hægt að nýta kerfi sem nú þegar er til
- Rvkborg vel að sér að næta áskorunum í samþættingum

Gallar

- Kerfi í rekstur
- Vöktun og utanumhald

Leið B Útboð - utanaðkomandi

Kaupa lausn á markaði og samþætta við kerfi

- Nú þegar er fyrirtæki á markaði með lausnina fyrir önnur sveitarfélög (Kópavogur, Hafnarfjörður og Mosfellsbær)
- Grunnuppsetning á kerfi
- Hundalausn aðlöguð
- Innlestur gagna
- Samþættingar við kerfin okkar
- Leyfisgjöld

Kostir

- Fáum mismunandi tilboð
- Lausn nú þegar til að hluta
- Tilbúið kerfi – lendum í minni vandræðum
- Þekking nú þegar til staðar hjá aðila

Gallar

- Útboðsferli tímafrekt og kostnaðarsamt
- Kostnaður hærri
- Samþættingar ytri aðila við okkar kerfi
- Tilboð gæti orðið hærra
- Ný tækni/lausn sem þarf að þróa og viðhalda
- Leyfisgjöld

Leið C Óbreytt ástand

Nýta island.is áfram, handvirkni og samþætting áfram

- Umsóknir fara í gegnum island.is í dag
- Handvirkt slegið inn í ms access

Kostir

- Halda áfram eins og verið að gera, þarf ekki að eyða tíma í nýja lausn

Gallar

- Brotið ferli
- Handvirkt ferli
- Náum ekki inn auknum tekjum við skráningar hunda
- Erum ekki að fara eftir reglugerð



Útlistun á kostnaði



- Þar af er fjárfestingarkostnaður sem óskað er eftir 11,4 mkr.

Kostnaðaráætlun m.v. framtímaáætlun

Mánuðir:	1	2	3	4	5	6	7	8	9	10	Samtals
Launakostnaður starfsfólks á fjárfestingu	720.000 kr.	720.000 kr.	720.000 kr.	720.000 kr.	864.000 kr.	720.000 kr.	720.000 kr.	864.000 kr.	864.000 kr.	864.000 kr.	7.776.000 kr.
Aðkeypt sérfræðipjónusta	300.000 kr.	300.000 kr.	300.000 kr.	300.000 kr.	300.000 kr.	300.000 kr.	300.000 kr.	300.000 kr.	300.000 kr.	300.000 kr.	3.000.000 kr.
Búnaðarkaup	0	0	0	0	0	0	0	0	0	0	0
Annar kostnaður	0	0	0	0	600.000 kr.	0	0	0	0	0	600.000 kr.
Samtals											11.376.000 kr.



Ítarlegri útlvistun á auðlindum



- Ítarleg útlvistun starfsfólks sem er á fjárfestingu.

Skipting mannaðs sem er á fjárfestingu niður á mánuði

Starfsfólk/Manuðir:	1	2	3	4	5	6	7	8	9	10
Verkefnastjóri	50%	50%	50%	50%	60%	50%	50%	60%	60%	60%



Umfangsmat



- Kostnaður verkefnis er x mkr og tími er áætlaður x mán/ár

Kostnaður mannauðs

Á fjárfestingu:

- Verkefnastjóri – 2.400.000
 - 40% í 4 mán.

Á rekstri:

 (mat hverju sinni hvort á fjárfestingu eða rekstri)

- Vörustjóri – 600.000
 - 10% í 4 mán.
- Ferlagreining – 300.000-700.000
 - 10-20% í 2-3 mán.
- Tækniaðili – 150.000-00.000
 - 10-20% í 1-2 mán.
- Heildarlágmark: 3,5 mánuðir af 100% stöðugildi
- Heildarhámark: 4,2 mánuðir af 100% stöðugildi

Aðkeypt þjónusta

Heild: kr. 0

Ekki er metið þörf fyrir aðkeyptri þjónustu á þessu stigi.

Rekstrarkostnaður

Mánaðarlegur rekstrarkostnaður

kr. 0

Á ekki við.