



Aðgengisstefna Reykjavíkurborgar 2022-2030 og störf aðgengisfulltrúa 2024

Kynning í Mannréttindaráði 27.03.2025



Aðgengisstefna Reykjavíkurborgar

- **Aðgengisstefnan var samþykkt í borgarstjórn 3. maí 2022.**
- **Er heildstæð stefna um aðgengismál í víðum skilningi, sem byggir á hugmyndafræði um algilda hönnun í byggingum og borgarrýmum, auk aðgengis að upplýsingum, þjónustu og stuðningi.**



Meginmarkmið 1

Húsnæði með starfsemi á vegum Reykjavíkurborgar sé aðgengilegt öllum.

Meginmarkmið 2

Skipulagt borgarland styðji við fjölbreyttar þarfir og öll komist leiðar sinnar óháð samgöngumáta.

Meginmarkmið 3

Þjónusta og viðburðir á vegum borgarinnar mæti þörfum ólíkra hópa.





**Í hnotskurn ganga markmið
stefnunnar út á að Reykjavík sé
aðgengileg borg fyrir alla íbúa og líka
þá sem heimsækja hana.**



Reykjavík



Meginmarkmið 1: Húsnæði sé aðgengilegt öllum

1. Við nýbyggingar

og allar framkvæmdir skal tryggja aðgengi fyrir öll á grundvelli algildrar hönnunar.

2. Bæta skal aðgengi

að eldra húsnæði sem borgin á eða leigir undir starfsemi sína með skipulögðum hætti.

3. Merkingar og

upplýsingagjöf um aðgengi innan húsnæðis á vegum borgarinnar sé skýr fyrir þá sem þangað sækja.

4. Upplýsingar um

aðgengi að mannvirkjum Reykjavíkurborgar verði bættar og miðlað á skipulagðan hátt.

5. Starfsfólk

Reykjavíkurborgar fái viðeigandi fræðslu til að geta veitt íbúum þjónustu óháð aðgengispörfum þeirra.



Meginmarkmið 2: Borgarland og samgöngur

1. Fólk með ólíka færni

og fötlun geti komist leiðar sinnar án þess að þörf sé fyrir sérlausnir.

2. Almennings-samgöngur

og aðkoma að þeim mæti þörfum hópa með ólíka færni og fötlun.

3. Einkaaðilar

verði hvattir til að gæta að umhverfi og aðgengi til að mæta fjölbreyttum þörfum ólíkra hópa.

4. Aðgengi fyrir öll

á framkvæmdasvæðum verði tryggt með römpum og góðir upplýsingagjöf.

5. Bílastæði

fyrir notendur stæðiskorta hreyfihamlaðs fólks (P-merkja) séu þekkt, sýnileg og aðgengileg.



Meginmarkmið 3: Þjónusta og viðburðir

1. Upplýsingagjöf

á vefsíðum Reykjavíkurborgar uppfylli alþjóðlega staðla um aðgengi, þ.á.m. vefaðgengistilskipun ESB.

2. Upplýsingar

um þjónustu séu aðgengilegar og einfaldar.

3. Ætíð sé gætt

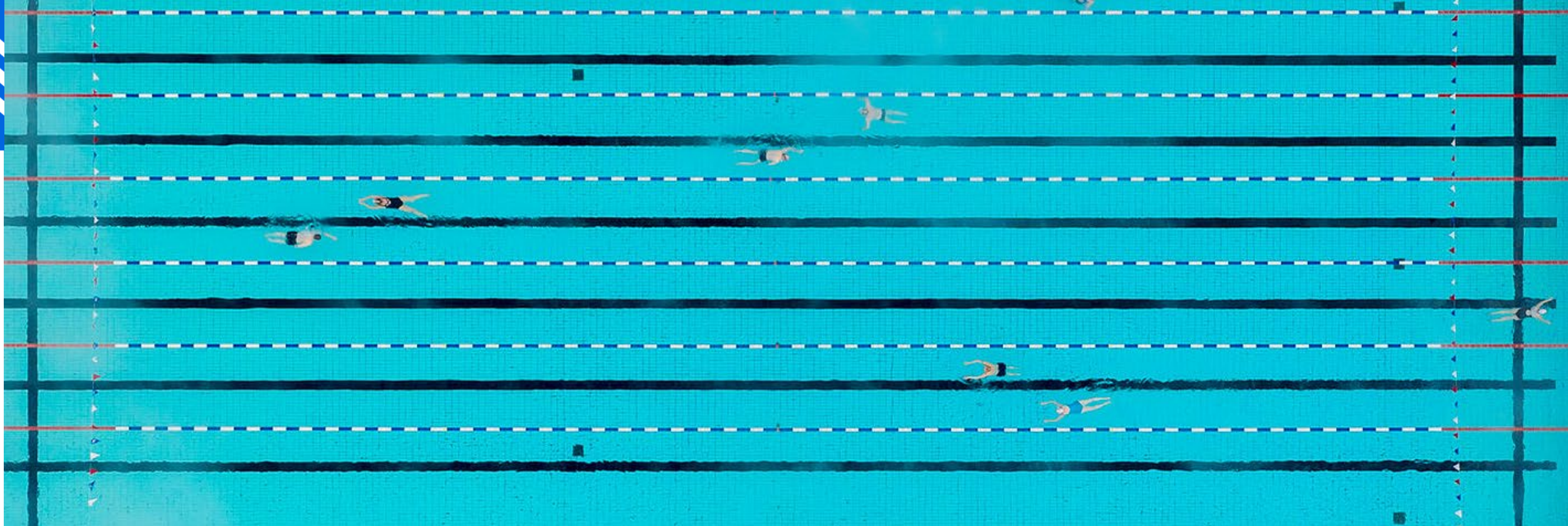
að aðgengi á skipulögðum viðburðum á vegum borgarinnar og stuðningur sé til staðar.

4. Aðferðarfræði

notendamiðaðrar hönnunar sé beitt við umbreytingu á þjónustu og aðgengi allra sé tryggt að stafrænni þjónustu.

5. Starfsfólk

Reykjavíkurborgar sé upplýst og meðvitað um fjölbreyttar aðgengis- og stuðningsþarfir íbúa.



Aðgerðaráætlun aðgengisstefnunnar

Aðgerðaráætlunin

- Á grunni ofnagreindra áherslna voru mótuð mælanleg markmið og aðgerðir.



Aðgerðaáætlun með aðgengisstefnu 2022 - 2024

Hér á eftir fer aðgerðaáætlun með aðgengisstefnu Reykjavíkurborgar til ársins 2024 en þá verður hún endurskoðuð í samstarfi aðgengis- og samráðsnefndar í málefnum fatlaðs fólks og starfsfólks nefndarinnar. Áhersla er lögð á að við útfærslu aðgerða verði ávallt haft samráð við aðgengis- og samráðsnefnd borgarinnar í málefnum fatlaðs fólks og eftir atvikum hagsmunasamtök fatlaðs fólks.

1. Aðgengi að húsnæði

Meginmarkmið: Allt húsnæði í eigu Reykjavíkurborgar og/eða sem Reykjavíkurborg leigir undir starfsemi verði aðgengilegt fólki með fjölbreyttar aðgengisþarfir. Aðkoma sé einnig með þeim hætti að aðgengi sé tryggt óháð samgöngumáta fólks.

Aðgerð 1.1: Unnið verði úr fyrirbyggjandi aðgengisúttektum á húsnæði borgarinnar.

Ábyrgð: Umhverfis- og skipulagssvið í samráði við aðgengis- og samráðsnefnd.

Aðgerð 1.2: Að forgangsraða leikskólum og grunnskólum í hverju hverfi borgarinnar sem yrðu gerðir fullkomlega aðgengilegir fótluðum nemendum með fjölbreyttar aðgengisþarfir.

Markmið 1.2: 2-5 leikskólar aðgengilegir öllum í lok árs 2023. 2-5 grunnskólar aðgengilegir öllum í lok árs 2023.

Ábyrgð: Umhverfis- og skipulagssvið ásamt skóla- og frístundasviði og mannréttinda- og lýðræðisskrifstofu.

Aðgerð 1.3: Við endurnýjun grunn- og leikskólalóða sé tryggt að hönnun og breytingar uppfylli hugmyndafræði algildrar hönnunar. Leitast sé við að bjóða upp á leiktæki sem henta sem flestum hópum óháð aldri, fótun og færni.

Ábyrgð: Umhverfis- og skipulagssvið í samráði við skóla- og frístundasvið og aðgengis- og samráðsnefnd.



Reykjavík



Dæmi um verkefni: Skólahúsnæði gert aðgengilegt

Ef við brjótum niður verkefnið að gera skólahúsnæði aðgengilegt þá byggir það á fyrsta markmiði stefnunnar að:

- Húsnæði með starfssemi á vegum Reykjavíkurborgar sé aðgengilegt öllum.

Einnig er verið að vinna að fyrstu tveimur stefnumarkandi áherslunum:

- Við nýbyggingar og allar framkvæmdir skal tryggja aðgengi fyrir öll á grunni algildrar hönnunar.
- Bæta skal aðgengi að eldra húsnæði sem borgin á eða leigir undir starfsemi sína með skipulögðum hætti.





og fyrstu þrjár aðgerðir aðgerðaráætlunarinnar:

- Unnið verði úr fyrirliggjandi aðgengisúttektum á húsnæði borgarinnar.
- Að forgangsraða leikskólum og grunnskólum í hverju hverfi borgarinnar sem yrðu gerðir fullkomlega aðgengilegir fötluðum nemendum með fjölbreyttar aðgengisþarfir.
- Við endurnýjun grunn- og leikskólalóða sé tryggt að hönnun og breytingar uppfylli hugmyndafræði algildar hönnunar. Leitast sé við að bjóða upp á leiktæki sem henta sem flestum hópum óháð aldri, fötlun og færni.





Aðgengisfulltrúi

- Helsta forsenda þess að framgangur aðgerðaráætlunarinnar sé tryggður og að aðgengisstefnunni sé fylgt eftir, var að ráðinn yrði aðgengisfulltrúi í eitt stöðugildi.
- Aðgengisfulltrúi Reykjavíkur hóf störf 1. janúar 2024.
- Upplýsingar um hver er aðgengisfulltrúi og hvernig er hægt að nálgast hann koma fram á heimasíðu borgarinnar, m.a. þar sem er fjallað um aðgengisstefnuna.



Helstu verkefni aðgengisfulltrúa

- Bregðast við með aðgengisbætandi aðgerðum í skóla- og frístundahúsnæði vegna fatlaðra nemenda, starfsfólks eða aðstandanda.
- Rýna teikningar og hönnun vegna breytinga á byggingum, lóðum, götum eða opnum svæðum. Ráðleggja hönnuðum og verkefnastjórum - gátlistar.
- Vera í samskiptum við forstöðumenn sundlauga, íþróttamannvirkja og annarra þjónustu- og menningarstofnanna borgarinnar, vegna aðgengismála.
- Vera tengiliður borgarinnar útá við vegna aðgengismála t.d. við ÖBÍ, Blindrafélagið (Sjónstöðin) og Römpum upp Ísland.



Byggja brýr

- MARLÝ og USK
- Verkefnastjórar nýframkvæmda
- Verkefnastjórar endurbóta
- Verkefnastjórar gatna
- Verkefnastjórar lóða og opinna svæða
- Samgönguskrifstofa
- Skrifstofa borgarlandsins
- Skrifstofa umhverfisgæða
- MÍR - sundlaugar og útivist
- Skrifstofa borgarstjóra og borgarritara - viðburðarteymi

Skólar og frístund

- Bregðast við með aðgengisbætandi aðgerðum í húsnæði og á skólalóðum, vegna fatlaðra nemenda, kennarar eða aðstandenda.
- Forgangsráða skólum í samráði við SFS (einn skóli í hverju hverfi gerður aðgengilegur)
- Vinna aðgengisúttektir á skólum
- Vinna úr eldri aðgengisúttektum
- Framkvæma eftir athugasemdunum í úttektunum – fasteignastjórar, umsjónarmenn, verktakar.

Áætlun

- Vinna áætlun um framkvæmdir og aðgerðir í aðgengismálum á vegum borgarinnar á árinu 2024-2025.
- Kynna þá áætlun í Aðgengis- og samráðsnefnd fatlaðs fólks í Reykjavík í október/nóvember 2024.





Bílastæði og rafopnanir

- Reglulega koma óskir um merkingu eða gerð bílastæða fyrir fatlaða við grunnskóla og/eða aðrar byggingar í eigu borgarinnar.
- Hið sama má segja um rafopnanir og er heppilegt að gera útboðsgögn þar sem gerður er samningur við aðila sem setur upp rafopnanir ca. 15-20 stk. þannig að hægt sé að leita til þeirra með skömmum fyrirvara.

Talgervlar og punktaletur

- Setja upp merkingar með punktalettri og NaviLens við aðalinnganga og í lyftum í 15-20 byggingum Reykjavíkurborgar á hverju ári í samræmi við aðgerð 1.5.
- Talgervlar verði settir í lyftur í 15-20 byggingar Reykjavíkurborgar á hverju ári, í samræmi við aðgerði 1.6.

Römpum upp

- Náið samstarf við Römpum upp verkefnið, sem snýr að því að gera rampa við leikskóla, grunnskóla og þjónustustofnanir borgarinnar.
- Áætlað er að um 150-200 rampar verði gerðir í Reykjavík á árinu.



Vinahópur

- Setja á laggirnar vinnuhóp (vinahóp) með tengiliðum við ÞON, MARLÝ, VEL og aðgengisfulltrúa.
- m.a. til að vinna að þeim aðgerðum aðgerðaráætlunarinnar sem snúa að þriðja meginmarkmiði stefnunnar þ.e: aðgengi að þjónustu og viðburðum.

Jöfnunarsjóður

- Að sækja um fjármagn í jöfnunarsjóð sveitarfélaganna, í samráði við fjármálastjóra USK, vegna aðgengisbætandi aðgerða sem hafa verið framkvæmdar.

Allskonar

- Það koma upp allskonar smáverkefni í öllum samskiptum aðgengisfulltrúans, sum eru auðveld í framkvæmd en önnur þurfa mikla útsjónarsemi og samvinnu við marga aðila.



Ýmis verkefni aðgengisfulltrúa síðustu mánuði

- Háteigsskóli - rampur, lyftur, rafopnanir, breytingar á innréttingum, sérhæfður búnaður á salerni, breytingar á lóð ofl.
- Háteigsskóli -íþróttahús.
- Fellaskóli - breyta salerni, setja ramp niður í íþróttahús, fjarlægja háa þröskulda í íþróttahúsi.
- Frístund Halastjarnan Háteigsskóla - rýni á teikningum og ráðgjöf við endurbætur.
- Frístund Hraunheimar (nemandi í Fellaskóla).
- Frístund Dalheimar (nemandi í Laugarnesskóla).
- Húsaskóli - handrið
- Borgarskóli - lyfta og merking bílastæðis
- Suðurborg - sjónskert foreldri, mála handslista og merkja tröppunef.
- Gerð leiðbeininga/gátlista fyrir hönnuði leiksvæða á opnum svæðum og skólalóðum. (Andri, Ásta Camilla og Jóhann Sindri).
- Uppfærsla og gerð prisipteikninga við lagningu leiðarlína og áherslusvæða við þar sem gangstétt mætir götu með niðurtekt, upphækkun eða gangbraut.(Höskuldur, Ársæll, Berglind á Eflu, Sjónstöðin, ÖBÍ og Vegagerðin).
- Rýni á hönnunarbörði: t.d. Stakkaborg, Vörðuborg, KSÍ-borg, Berg á Kjalarnesi, Suðurborg, Arnarborg, Borgarskóli, Halastjarnan, Hjarta Ráðhússins, lokuð strætóskýli, JL - hús ofl.
- Vinna með Römpum upp Ísland

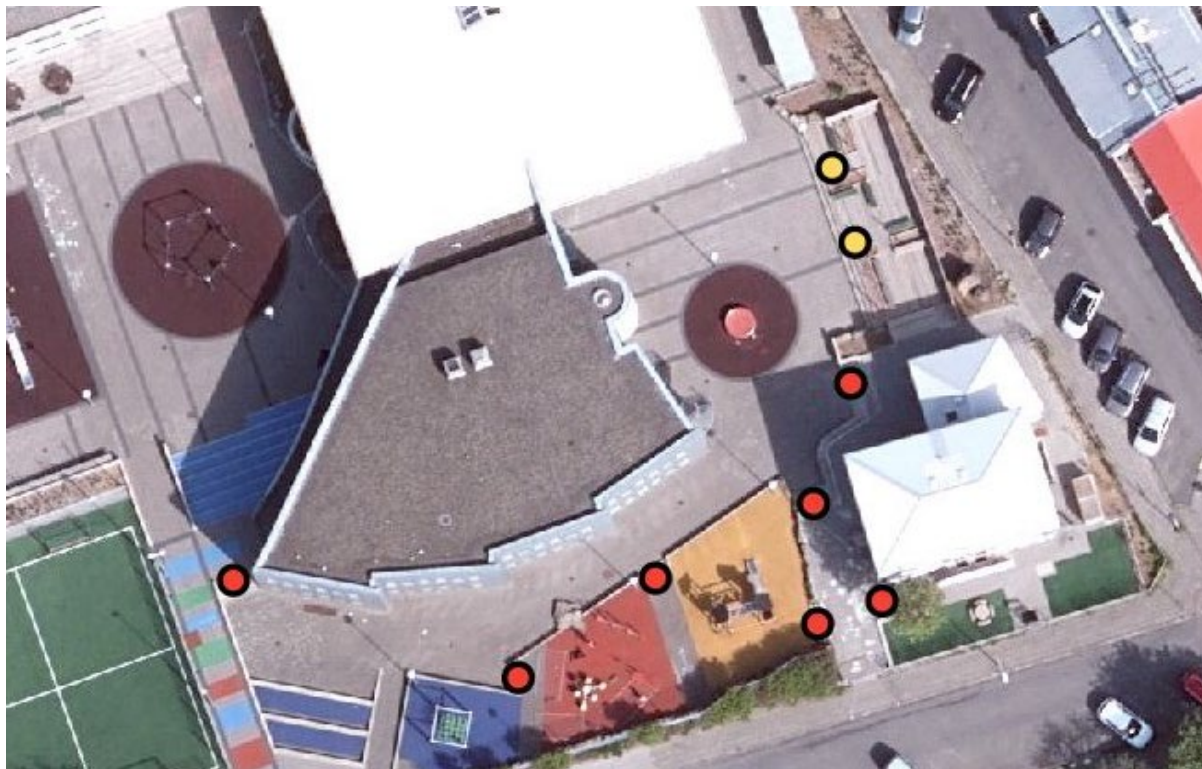




Ýmis verkefni aðgengisfulltrúa síðustu mánuði

- Sundlaugar – fundur um sérklefa með forstöðumönnum
- Sundlaugar - aðgengi blinda í sundlaugum.
- Sundlaugar - búa til tékklista fyrir viðahaldsfólk og fasteignastjóra um að endurnýja/viðhalda með tilliti til aðgegnisbætandi lausna.
- Aðgengisbætandi aðgerðir í borgarumhverfinu s.s. fjarlægja steypar kúlur í Bryggjuhverfi og steypa hnalla í Kolagötu, mála staura við Borgir og stúkuna við Laugardalsvöll.
- Samvinna með Viðburðarteymi varðandi viðburði sumarsins.
- Gerð áætlunar um uppsetningu talgervla í lyftur með BBB í samræmi við aðgerði 1.6 í aðgerðaráætluninni.
- Gerð áætlunar um merkingar með punktalettri og NaviLens í stofnunum borgarinnar með Hlyni, í samræmi við aðgerð 1.5 í aðgerðaráætluninni.
- Gerð bílastæða fyrir fatlaða, s.s. við Heiðarborg, Rauðaborg og í Bjarkargötu (segja frá samskiptum við íbúa)
- Vesturbæjarskóli handrið við tröppur á lóð – sjá næstu glæru.





Vesturbæjarskóli





Stígur við Hraunbæ 103-105



Stígur við Hraunbæ 103-105



Brattagata og inngangur í Borgarsögusafn



Háteigsskóli - rampur

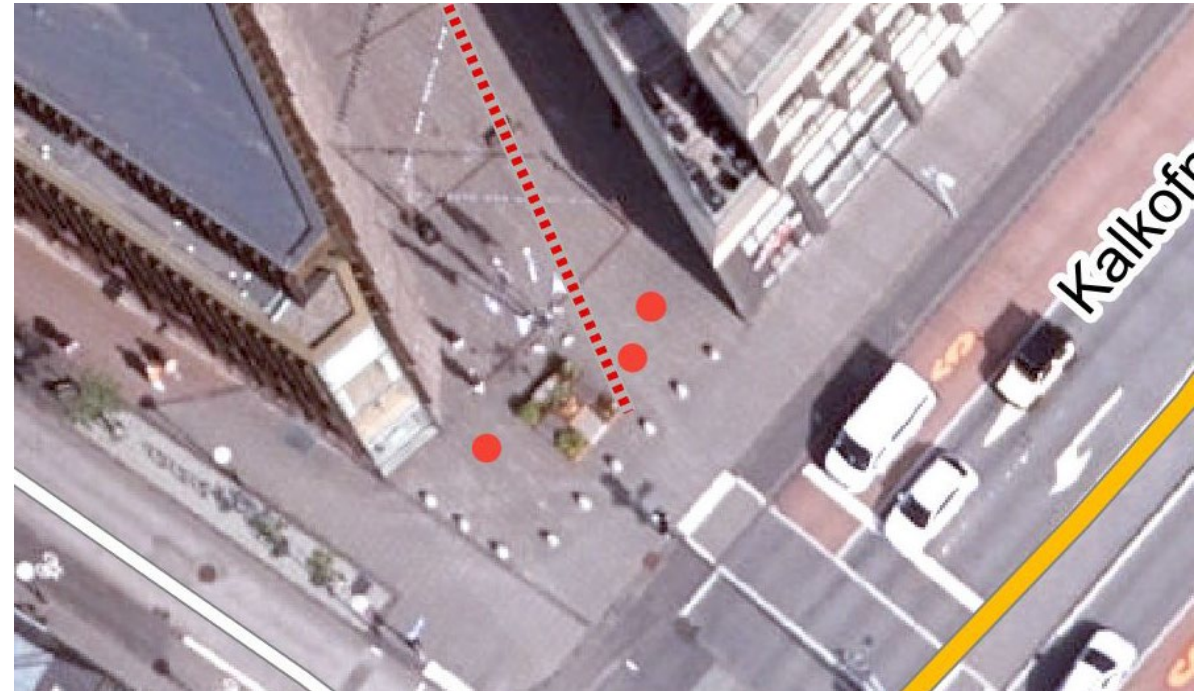




Borgir - grágrýtispollar



Kúlur í Bryggjuhverfi



Ker í stað stólpa í Reykjastræti



Stólpar við stúkuna í Laugardal



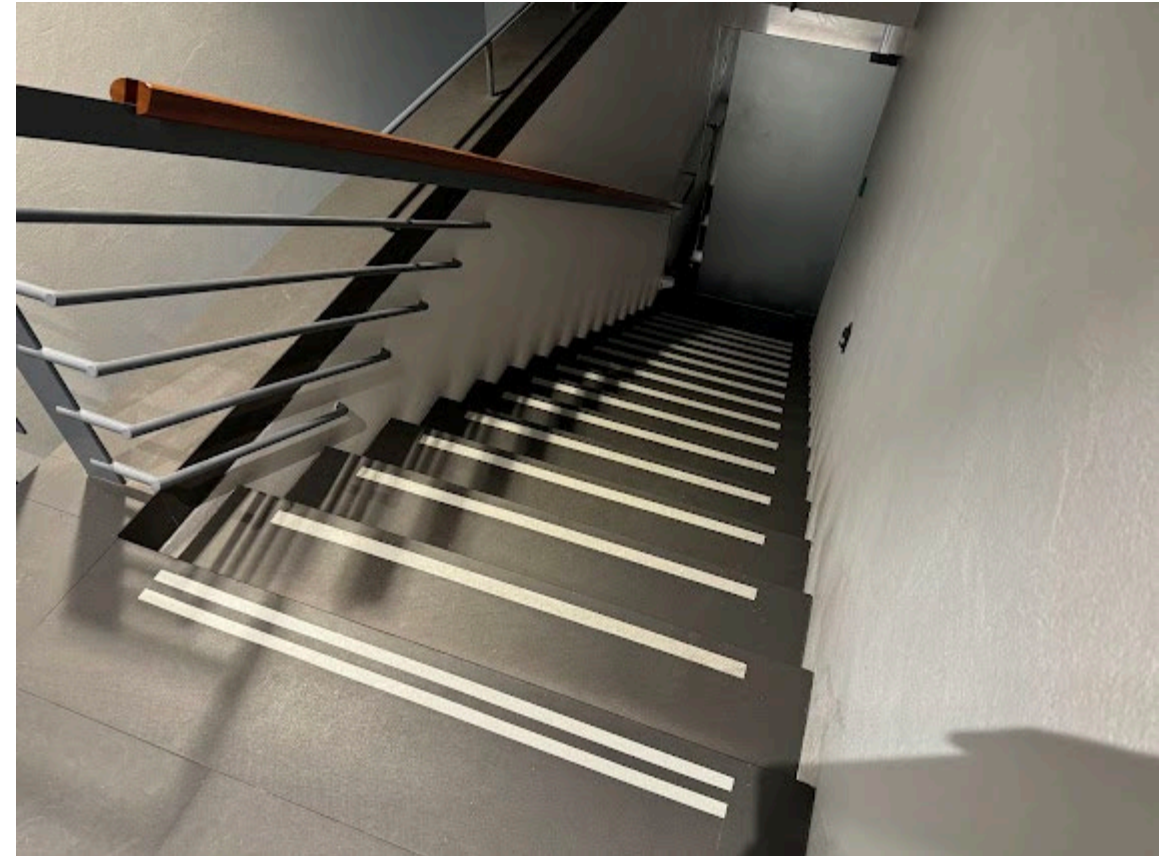
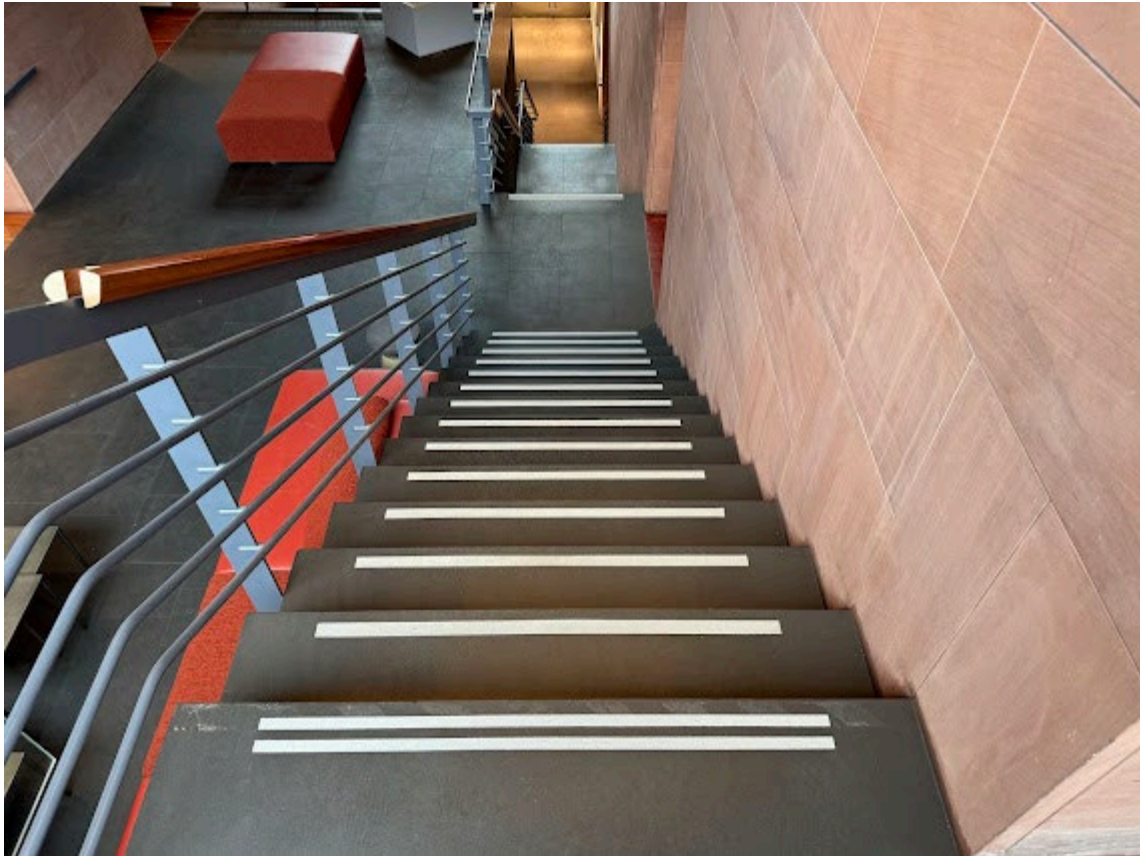
Bílastæði fatlaðra við Bjarkargötu



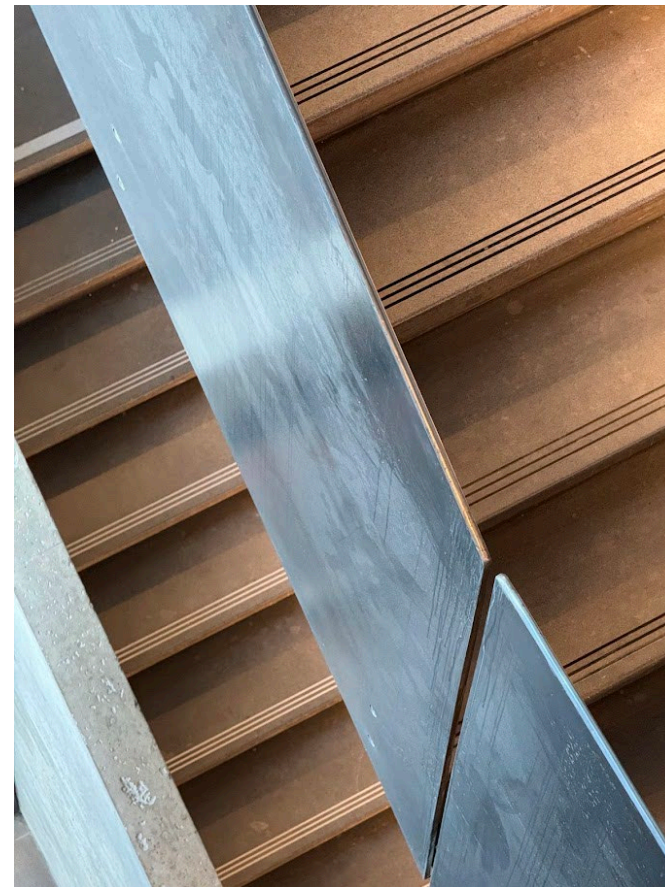
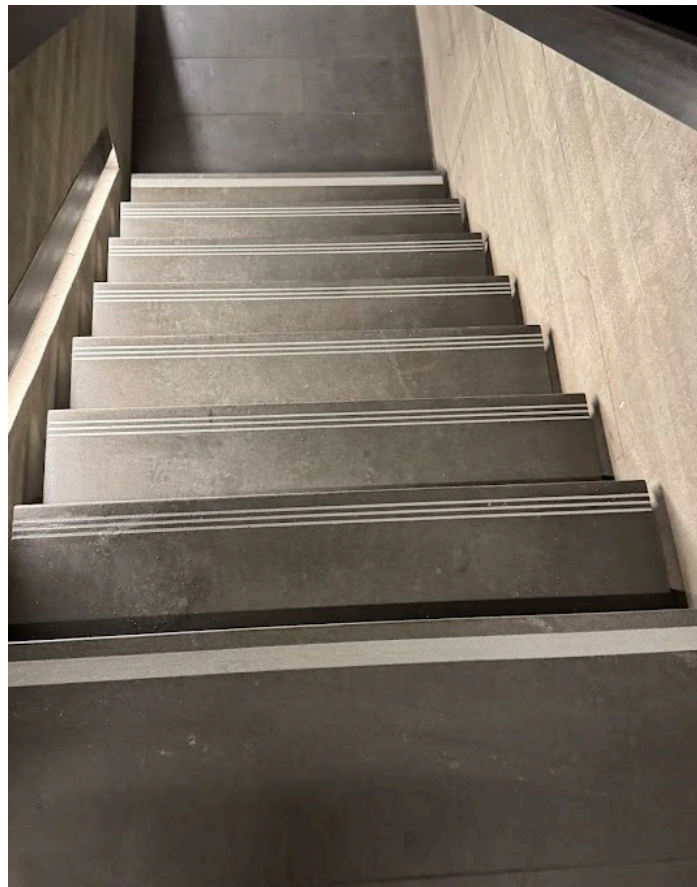
Bílastæði fatlaðra við Bjarkargötu



Ráðhús - salerni fyrir fatlaða x3



Ráðhús - tröppur



Borgartún - tröppur



Matjurtarkassi með aðgengi fyrir öll - Hverfið mitt



Ýmis verkefni aðgengisfulltrúa á næstu mánuðum

- Sundlaugar
 - sérklefi í Grafarvogslaug.
 - sérklefi í Klébergslaug.
 - endurbæta og yfirfara alla sérklefa lauganna.
 - samræma reglur um notkun klefanna.
- Bæta aðgengi í Gufunesi í samræmi við aðgengisúttekt '23
- Bæta aðgengi í Fjölskyldu- og húsdýragarðinum í samræmi við aðgengisúttekt '24.
- Fullhanna bílastæði milli fjölskyldu- og húsdýragarðs.
- Setja upp ramp við göngubrúna sem liggur að Kringlunni frá Húsi Verslunarinnar.
- Samvinna með Viðburðarteymi varðandi viðburði sumarsins.
- Halda áfram með uppsetningu talgervla í lyftur með BBB í samræmi við aðgerð 1.6 í aðgerðaráæltuninni.
- Setja upp Navilensmerkingar í Ráðhúsi og Borgartúni í samræmi við aðgerð 1.5.
- Setja upp aðgengilega matjurtarkassa við þjónustukjarna eldri borgara.
- Gera áætlun um endurnýjun bílastæða fyrir fatlaða í borginni. Endurnýja 5-10 stæði á árinu.
- Bregðast við komu fatlaðra nemenda/starfsfólks/foreldra í skóla- og frístundahúsnæði í borginni.



takk!



Reykjavík