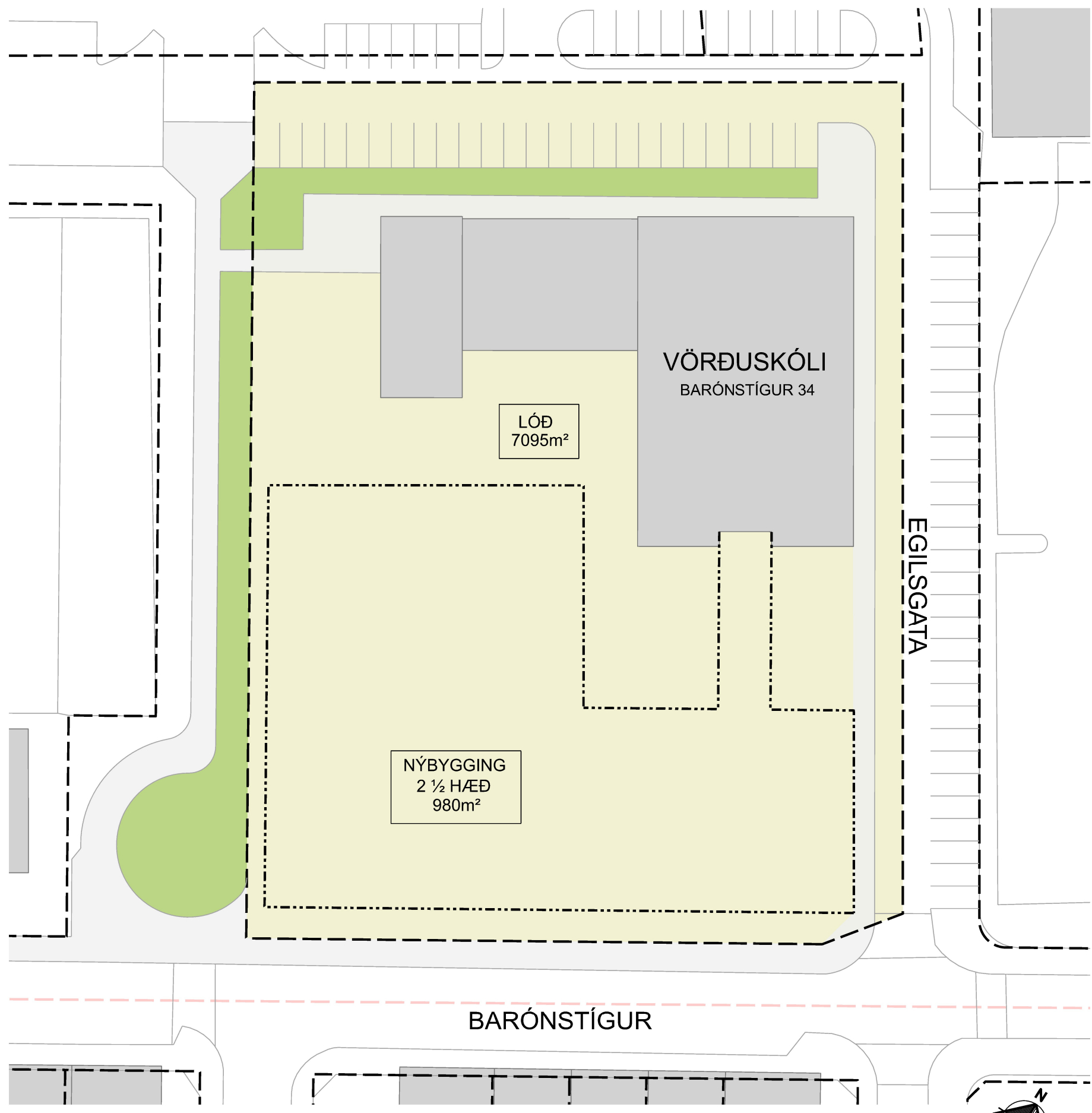
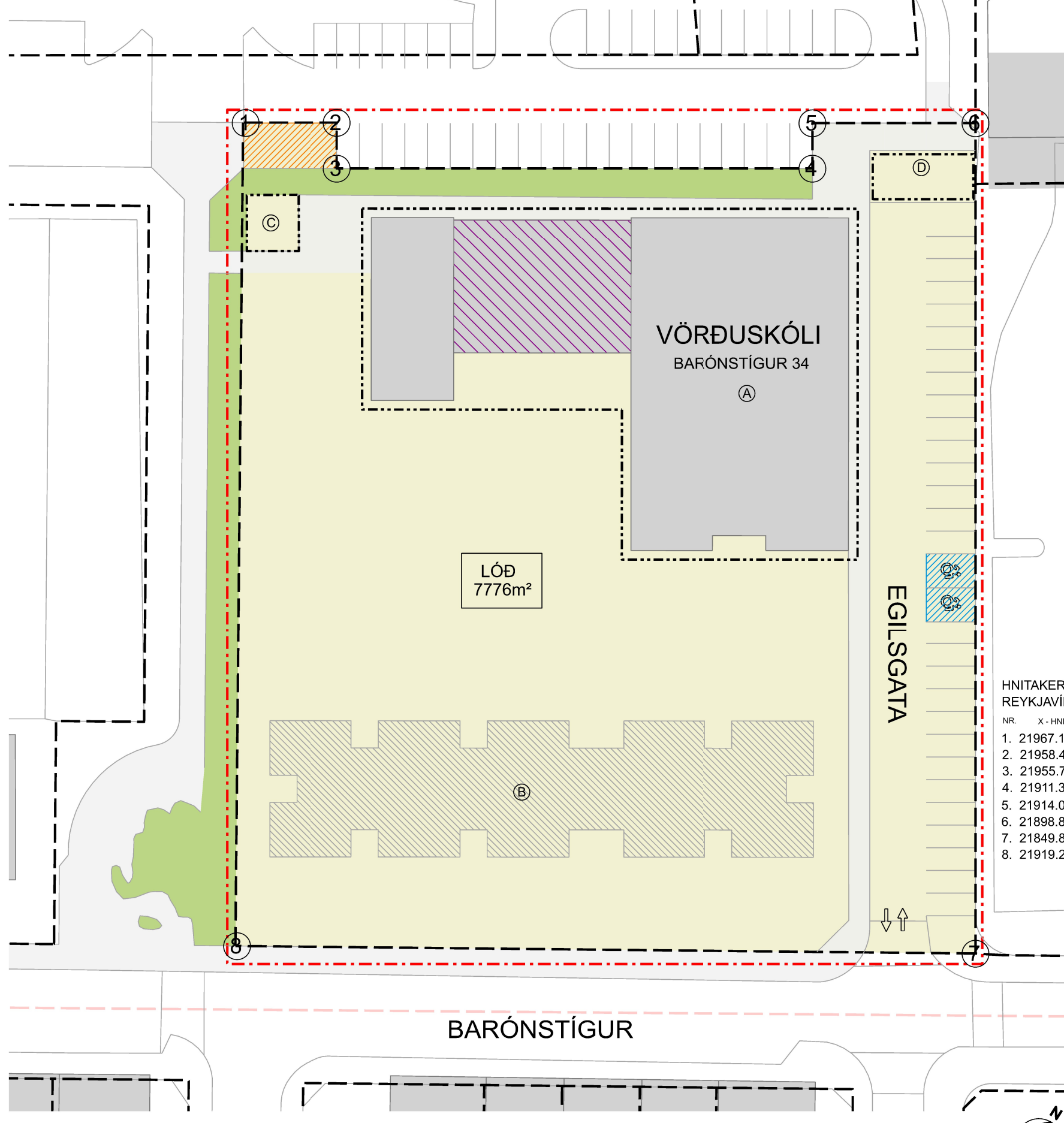


VÖRÐUSKÓLI - SKÓLAVÖRÐUHOLT

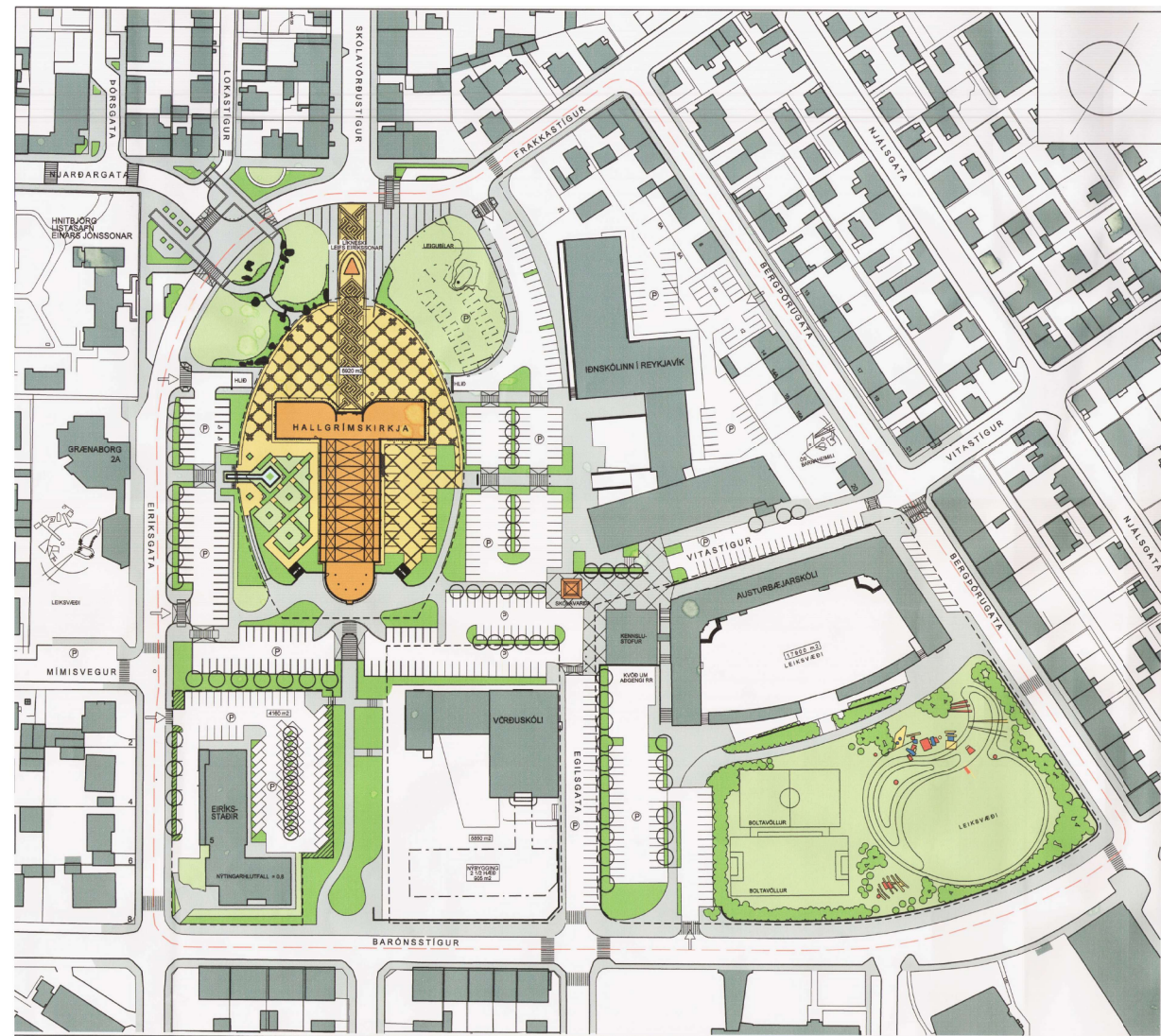


HLUTI AF GILDANDI DEILISKIPULAGI, STAÐFEST 21.09.2023 Mkv. 1:500

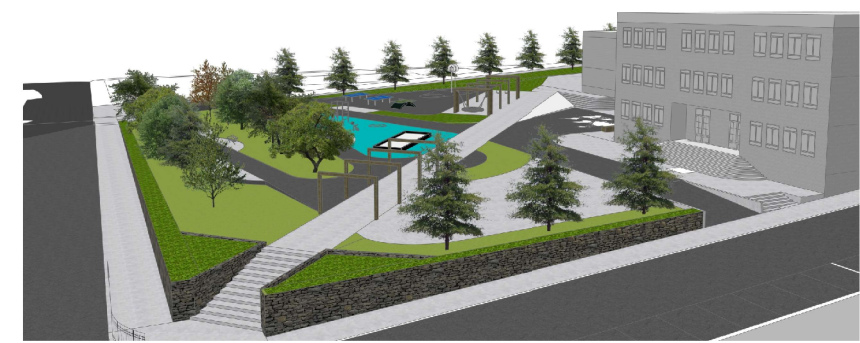
BREYTING Á DEILISKIPULAGI



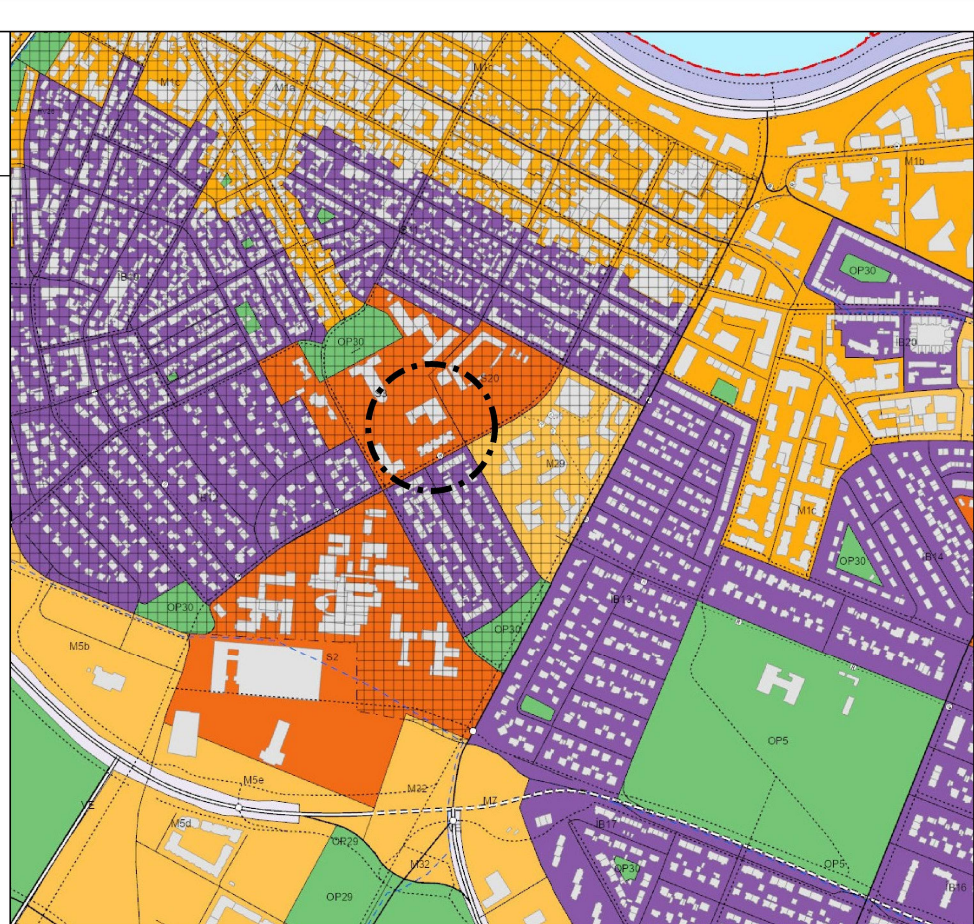
DEILISKIPULAGSBREYTING Mkv. 1:500



GILDANDI DEILISKIPULAG SKÓLAVÖRÐUHOLTS



Myndir sýna hugmyndir að útfærslu lóðar



HLUTI AF GILDANDI ADALSKIPULAGI REYKJAVÍKUR 2040

SKÝRINGAR:

	MÖRK DEILISKIPULAGSBREYTINGA
	DEILISKIPULAGSMÖRK
	LÓDAMÖRK
	BYGGINGAREITUR
	GRÓÐUR / GRÆN SVÆÐI
	GÓNGUSVÆÐI
	INNKEYSLSA / ÚTKEYRSLA
	ÞAKGARÐUR - LEYFI FYRIR ÞAKGARÐI
	KVÖÐ UM SLEPPISTÆÐI FYRIR SORPBÍL / AÐFÓNG
	KVÖÐ UM STAÐI FYRIR HREYFIHAMLAÐA
	VÖRUBORG - LEIKSKÓLI HVERFANDI

GREINAGERÐ

1. Inngangur

Tillaga að breytingu á deiliskipulagi er unnið fyrir afmarkaða lóð Vörðuskóla sem staðsett er innan heildarskipulags Skólavörðuholts sem tók gildi 13.11.2002. Ætunin er að nýta Vörðuskóla sem tímabundið húsnæði fyrir skóla sem þurfa að fara í stærri viðhaldsframkvæmdir. Miðað er við að húsnæðið nýtist fyrir unglíngastigi. Að loknum viðhaldsframkvæmdum verður skólin notaður sem safnskóli á unglíngastigi fyrir hverfi í austurlhuta borgarinnar. Áætlað er að í skólanum verði um 230 nemendur og allt að 50 starfsmenn.

1.1. Markmið

Markmið með þessari breytingu er að leikskólinn Vörðuborg muni vikja af lóðinni og nemendur Vörðuskóla munu nýta sér að:

- byggingarreitir fyrir nýbygginu Vörðuborgar verður víkjandi í tillögunni.
- lóstækkar úr 7095m² í 7776 m².
- akstur í gegnum Egilsögútu og inn á bílastæði norðan megin við Vörðuskóla verði lokað
- bílastæði meðfram Egilsögútu tilheyri skóla og þeirri starfsemi sem þar verður.
- bílastæði norðan megin á lóð verði almenn bílastæði.
- setja inn nýja byggingareiti fyrir sorp / geymslu.
- setja kvóðum staði fyrir sorpbíla / aðföng.
- setja kvóðum bílastæði fyrir hreyfihamlaða
- setja kvóðum að hæðasetningu lóðar taki mið af aðliggjandi umhverfi.

1.2. Skipulagsgögn

Deiliskipulagið samanstendur af eftirfarandi gögnum. Deiliskipulagsupprætti í mælikvarða 1:500 og samgöngumáli á pdf.

2. Staða skipulagsmála tengsl við aðrar áætlanir.

2.1. Aðalskipulag

Í aðalskipulagi Reykjavíkur 2040 er svæðið skilgreint undir samfélagsþjónustu S3. S3. *Hallgrímskirja/lónskólinn í Reykjavík. Nánari stefna um landnotkun og starfsemi í hverfis- og/ eða deiliskipulagi. Þéttleiki nýrrar byggðar taki almennt mið af yfirbragði núverandi byggðar og nýtingarhlutfalli á aðliggjandi lóðum, sbr. ákvæðanir þar um í hverfis- og eða deiliskipulagi. Stærð svæðis 6,5 ha.* Þar sem breyting á deiliskipulagi gerir ráð fyrir að nýting lóðar sé nýtt áfram sem svæði undir samfélagsþjónustu fellur það á þeim mörkum sem sett eru inn í Aðalskipulagi Reykjavíkur.

2.2. Deiliskipulag

Í dag er í gildi heildstætt skipulag fyrir allt Skólavörðuholti sem var samþykkt eftir endurskoðun þann 13. Nóvember 2002. Breytingar eru gerðar á grunni samþykktar deiliskipulagbreytingar frá 21. September 2023, Skólavörðuholt Barónstígur 34 Ævintýraborg. Í þeirri samþykkt var lóðin og byggingareitur stækkaður. Breytingin fólst í að stækka byggingareit fyrir leikskólann Vörðuborg. Á byggingareitnum var komið fyrir bráðabirgðar húsnæði fyrir leikskólann. Rekstur hans var hugsaður til skamms tíma. Í dag eru í gildi deiliskipulagsbreytingar sem gerðar eru innan heildarskipulagsins:

- Bergþórugata 18.
- Grenndarstöð við Eiríksgötu.
- Skólavörðuholt, Frakkastígur Bergþórugata.
- Hallgrímstorg 3, Listasafn Einarssonar.

3. Skipulagsvæðið

3.1. Almenn

Á lóð Vörðuskóla er í dag staðsettar nokkrar byggingar, afmörkuð lóð fyrir leikskólabörn og bílastæði. Reykjavíkurborgar hefur í nokknum tíma undirbúið gagngerar endurbætur á Vörðuskóla á Skólavörðuholti, en skólabyggingin hefur staðið auð hin síðustu ár. Engin starfsemi er því í Vörðuskóla í dag. Á haustmaðum 2024 var komið fyrir á lóðinni leikskólanum Vörðuborg sem er tímabundið leikskólaurráði á vegum Reykjavíkurborgar. Hluti af lóðinni er afmarkaður fyrir þessa starfsemi og innan girðingar er skemmtilegt leiksvæði fyrir leikskólabörn. Annað svæði á lóð er nýtt undir bílastæði leikskólakennara, starfsfólks og foreldra.

3.2. Afmörkun og staðhættir

Stærðlóðarinnar er 7095m² að stærð en stækkar í 7776 m². Svæðið er hlut af Skólavörðuholtinu í Reykjavík og liggur suðaustan megin í holtinu. Lóðin afmarkast af Austurbæjarskóla í austri, Tækniskólanum og Hallgrímskirju í norðri, byggingu Landspítalans í vestri og íbúðarbyggð í suðri. Í dag er lóðin nýtt fyrir leikskólann og sem bílastæði. Þó nokkur gróður er norðan og vestan megin á lóð sem halda má í. Að öðru leiti er lóðin mjög léleg og þörf er á endurbótum og þegar Vörðuborg vikur af lóð þarf að endurgera hana að mestu leiti fyrir unglíngla framtíðarinnar.

3.3. Núverandi byggingar á lóð.

Vörðuskóli

Vörðuskóli var hannaður á árunum 1938-45 af Guðjóni Samuélssyni húsamelstara ríkisins. Bygging skólans markaði upphafið af mikilli sókn í gerð nýrra skólamannvirkja í borginni í og teist hann tímamótaverki í hönnun skólabygginga í Reykjavík. Skólinn gegndi um áratugaskeið mikilvægu hlutverki í menntun ungmenna í Reykjavík, fyrst sem Gagnfræðaskóli Reykjavíkur frá árinu 1949, en síðar sem Vörðuskóli eftir að nafni hans var breytt árið 1974. Starfsemin í byggingunni tók breytingum í samræmi við þróun menntakerfisins og varð skólahúsið um tíma hluti af Tækniskólanum þar sem m.a. voru kenndar tölvu- og tækigreinar. Í aðalskipulagi Reykjavíkur er Vörðuskóli rauðmerktur sem þýðir að um "Einstök hús, húsaðalir og götumyndir" og er skólinn innan hverfisverndar, sjá nánar í heftinu „Húsværni í Reykjavík Svæðið innan Hringbrautar / Snorrabrautar“. Í dag stendur húsi í mikilli endurnýjun enda viðhaldsþörf umtalsverð bæði að utan sem innan. Aðalaga þarf innviði að breyttum forsendum í starfi og rekstri sem fyrirhugað er í húsnæðinu til framtíðar.

Vörðuborg

Nokkur einingaráhús mynda leikskólann Vörðuborg sem komið var fyrir á lóð Vörðuskóla sem tímabundið úrræði Reykjavíkurborgar fyrir börn úr öðrum skólum sem þurftu frá að hverfa frá sínum skólum vegna endurgerðar þeirra. Leikskólinn er afmarkaður með girðingum sem nær til um helming lóðar og hefur þar verið komið fyrir göðum svæðum fyrir leiksvæði.

3.4. Formnjar

Ekki eru skráðar neinar formnjar á svæðinu. Ef upp koma áður óþekktar fornleifar áfram kvæmdartíma, sbr. 24. gr. laga um menningarmínjar nr. 80/2012, verður aðhafa samband við Minjastofnun Íslands og framkvæmd stöðvöld usr fengin er ákvörðun Minjastofnunar um hvort halda megji áfram og með hvaða skilmálum.

3.5. Samgöngur

Aðkoma að Vörðuskóla og Vörðuborg fer um Egilsögútu, sem tengist bílastæði við Tækniskólann. Barónstígur liggur meðfram suðurhluta lóðarinnar. Bílastæði eru staðsett meðfram Egilsögútu og norðanmegin við lóðina og eru þau nýtt sem almenn bílastæði í dag. Einungis þau bílastæði sem eru innan lóðar Vörðuskóla eru ætluð starfsfólki og hreyfihömluðum. Deiliskipulagsvæðið er í göðum tengslum við nánast umhverfi og auðvelt aðgengi er að lóðinni fyrir bæði gang- og hjólandi nemandur, kennara og starfsfólk.

4. Deiliskipulagsbreytingar, útfærsla og almennir skilmálar

4.1 Samgöngur

Samkvæmt nýju deiliskipulagi skal loka fyrir gegnum akstur eftir Egilsögútu upp á bílastæði Tækniskólans. Merkja skal hluta af bílastæði frá horni Barónstígar og upp Egilsögútu að staðum fyrir kennara og starfsfólk. Þrjú staði skal merkja sem losunarstaði fyrir foreldra. Til aðkoma til móts við þessa fækkun við Egilsögútu skal taka út bílastæði norðan megin á lóð og gera þau að almennum staðum. Koma skal fyrir tveimur staðum fyrir hreyfihamlaða við Egilsögútu og tryggja að aðgengi að húsinu uppyfli kröfur um algilda hönnun. Kvöð er á staði fyrir vöru og sorplosun á bílastæði sem er í norð-vesturenda lóðar. Taka skal þrjú almenn staði þar út og gera að sér merktu staði fyrir vöru- og sorplosun. Vasi við Sundhöll Reykjavíkur verður nýttur til að setja af börn sem ekið er að skóla með rútu. Í samgöngumati eru tilgreindar leiðir til úrbóta á gönguleiðum að skóla frá Sundhöllinni svo gönguleiðir barna sé vel tryggð. Göðgönguleiðir er eftir Egilsögútu en breikka skal hana eins og hægt er við endurgerð. Samgöngumat hefur verið unnið fyrir svæðið og fara skal eftir því við hönnun svæðisins.

4.2. Samgöngumat

Samgöngumat hefur verið unnið fyrir deiliskipulagsvæði og nágreinni þess. (Verkis: SK-20260203-Vörðuskóli Samgöngumat í febrúar 2026).

Helstu niðurstöður úr matinu eru:

- Bílastæðabörf fyrir deiliskipulagsvæði er metin 20. staði fyrir starfsfólk.
- Stæði fyrir hreyfihamlaða þurfa að vera 2. staði.
- Afmarka 3. staði sem skammtimastæði fyrir foreldra og forráðamenn.
- Möguleiki á samnýtingu staða utan skólatíma með skiltun, slá eða gjaldskilyldu.
- Hjólástaðabörf er metin á 69. staði, þar af þurfa 20% þeirra að vera í læstu rými.
- Gæta þarf að umferðaröryggi barna vegna skólabíla og gönguleiða nemenda, sérstaklega frábiðstöð við Sundhöll Reykjavíkur
- Lagt er til að bæta gangbrautir, lýsingu og sjónlendgir til að tryggja öruggt aðgengi.

4.3. Frágangur lóðar

Endurhanna skal lóð fyrir nemendur og kennara Vörðuskóla. Aðalaga skal hæðsetningu lóðar svo hún falli vel að nærliggjandi umhverfi og ásynð Vörðuskóla fái að njóta sín. Halda skal sem mest af gróðri sem fyrir er á lóð og stýja við markmið og stefnu Reykjavíkurborgar um líffræðilegan fjölbreytni. Koma skal fyrir leik- og æfingarækjum ásamt góðri göngu- og hjólaleiðum innan lóðar. 20% hluti af hjólaðstaðum skulu vera í læstu rými. Hafa skal að leiðarljósi að lóð og byggingar séu endurhannaðar með blágrænum lausnum. Fylgja skal leiðbeiningum frá Mannvirkjastofnun um kröfur um algild hönnun sé hóf að leiðarljósi við hönnun svæðis. Fylgja skal eftir borgarhönnunarstefnu Reykjavíkurborgar. Gerð hefur verið tillaga að frumhönnun lóðar og sýnir hún mögulega útfærslur.

4.4. Sorp

Afmarkaður er byggingareitur fyrir lokaða sorpgeymslu á tveimur stöðum. Flokkun sorps skal fara eftir þeim viðmiðunarreglum sem Reykjavíkurborg hefur sett sér og gefið út.

4.5. Umhverfisáhrif

Undanfarið á hefur leikskólinn Vörðuborg nýtt að mestu leiti lóðinni sem tímabundin lausn fyrir leikskólabörn. Húsið var byggt úr einingum og því afturkræf aðgerð sem er mjög jákvætt. Hægt er að fjarlægja skólann og koma honum upp annars staðar. Á meðan leikskólinn er starfrækt mun og hefur tíminn verið nýttur til enduruppbyggingar Vörðuskóla fyrir nýja starfsemi og segja má að hann sé að taka aftur upp sitt upphaflega hlutverk, skóli fyrir eldri bekkir grunnskóla. Hægt er því að segja að tíminn og lóð hefur verið vel nýttur og er því heildaráhrif tillögunnar að öllu leiti jákvætt.

5. Byggingaskilmálar

	Byggingareitur	Heildarbyggingarmagn
A	Skólabygging	3500 m ²
B	Vörðuborg (víkjandi)	795 m ²
C	Sorpgeymsla / geymsla	35 m ²
D	Sorpgeymsla / geymsla	55 m ²
	Samtals :	4385 m²

5.1 Niðurrif mannvirkja

Deiliskipulagsbreytingar þessar gera ráð fyrir að Vörðuborgin séhverfandi og er heimild fyrir niðurrifi eða tilfærslu húsnæðis af svæðinu.

5.2. Hönnun og upprættir

Aðalupprættir sem lagðir eru fram til samþykktar hjá byggingaryfirvöldum Reykjavíkurborgar skulu vera í samræmi við skilmála þessa, ákvæði byggingarreglugerðar og önnur viðeigandi lög og reglugerðir. Deiliskipulagsuppráttur sýnir alla nýja byggingareiti sem heimilt er að byggja á, aðkomuvegi að lóð, bíla- og hjólaðstaði. Séruppráttur lóðar, með grunmynd og sniðum, skal fylgja aðaluppráttum við afgreiðslu byggingarfulltrúa. Séruppráttur lóðar skal einnig sýna hæðarlegu lands við hús og kóta á lóðarmörkum, girðingar, aðkomuleiðir og bílastæði.

5.3. Mæli- hæðarblöð

Mæli- og hæðarblöð skulu unnin eftir að deiliskipulagið hefur verið samþykkt. Mæliblöð sýna lóðamörk, stærðir lóða, byggingareit húsa, innakstur aðbyggingum, bílastæðafjöldi, og kvaðir ef einhverjar eru. Áskilinn er réttur til að gera smávægilegar breytingar sem flokkast geta sem leiðréttingar við gerð lóðarblada og skulu þá lóðar- og hæðarblöð vera réttlætari en deiliskipulagsuppráttur. Hæðarblöð sýna götuhæðir við lóðarmörk (G) og gölfhæðbygginga (H).

5.4. Byggingareitur

A - Skólabygging

Allar fyrirhugaðar endurbætur taka mið af sögulegu gildi hússins og leggja áherslu á að varðveita mikilvægi þess. Jafnframt er stefnt að því að byggingin geti áfram þjónað framsækinni skólastarfsemi, þar sem sveigjanleiki og aðbúnaður, þar á meðal innivist, svarar þörfum nemenda og starfsfólks. Í deiliskipulagstillögunni er gert ráð fyrir heimild til að opna þakgarð ofan á gamla íþróttahúsinu. Þar er heimild að staðsetja gróðurskála, með því skilyrði að flatarmál hans fari ekki yfir 50 m² og hæð hans verði ekki meiri en 3,6 m. Þakgarð skal girða af, þannig að girðingur séu inndregnar um 2m frá norður- og suðurhlíð byggingar og fari ekki yfir 1,3 m á hæð. Girðingar skulu vera gegnsæjar og efnisval í samræmi við útlit Vörðuskóla. Við endurgerð og nýhönnun skal haft samráð við Mannvirkjastofnun Íslands

B Leikskóli

Leikskólinn Vörðuborg er víkjandi í tillögunni.

C - D Sorpgeymsla / geymsla

Tillagan gerir ráð fyrir tveimur byggingareitum fyrir sorpgeymslu eða geymslu, til að tryggja sveigjanleika í staðsetningu við nánari hönnun svæðisins. Tryggja skal fullnægjandi aðstöðu fyrir flokkun sorps og fylgja þeim reglum um fjölda sortunnna sem Reykjavíkurborg setur. Útlit og efnisval sorpgeymslu skal samræmast Vörðuskóla og umhverfi hans. Hæð geymslu má ekki fara yfir 3 m

Deiliskipulagsbreyting þessi sem fengið hefur meðferð í samræmi við ákvæði 1. mgr. 43.gr. skipulagslaga nr. 123/2010 var samþykkt í

þann _____ 20____ og á

þann _____ 20____
Tillagan var auglýst frá _____ 20____
með athugasemdarfresti til _____ 20____

Auglýsing um gildistöku breytingarinnar var birt í B-deild Stjórnartíðinda þann _____ 20____ .

DAGS.	BREYTING	TEIKN.
-------	----------	--------

	VERKKAUPI: Reykjavíkurborg Umhverfis- og skipulagssvið Borgartún 12-14 105 Reykjavík
--	---

	Betula landslagsarkitektar ehf. Lilja Kristín Ólafsdóttir S:8999988 netfang: betula@betula.is www.betula.is F.I.L.A. - Félag Íslenskra landslagsarkitekta
--	--

SKÓLAVÖRÐUHOLT VÖRÐUSKÓLI - BARÓNSTÍGUR 34

BREYTING Á DEILISKIPULAGI

DEILISKIPULAGSUPPRÁTTUR OG GREINAGERÐ			
DAGSETN.	MKV.	HANNAD:	TEIKNAD:
27.04.2026	1:500 A1	LKÓ	LKÓ
VERK NR.	TEIKNING NR.	ÚTGÁFA:	
0000-V131	S01	.	



VÖRÐUSKÓLI

Samgöngumat



Febrúar 2026



HEITI SKÝRSLU: SK-20260203-VÖRÐUSKÓLI SAMGÖNGUMAT	DREIFING:
VERKEFNI: Vörðuskóli Samgöngumat	<input type="checkbox"/> OPIN
SKÝRSLA NR. 1	<input type="checkbox"/> LOKUÐ TIL
AFURÐAR- AUÐKENNI: 05110- M00358	<input checked="" type="checkbox"/> HÁÐ LEYFI VERKKAUPA

ÚTGÁFUSAGA:					
ÚTG. NR	DAGS.	HÖFUNDUR	RÝNT AF	SAMP.	ÚTGÁFUSTAÐA
	2026-04-21	KEP	AnGS	KEP	Útgefið
	ÁÁÁÁ-MM-DD				

HÖFUNDAR: Kristjana Erna Pálsdóttir	VERKEFNISSTJÓRI: Kristjana Erna Pálsdóttir
--	---

UNNIÐ FYRIR: Reykjavíkurborg	SAMSTARFSADILAR:
UMSJÓN: Anna María Benediktsdóttir	

ÚTDRÁTTUR: Samgöngumat vegna deiliskipulags fyrir nýjan grunnskóla á unglíngastigi í byggingu Vörðuskóla. Lagt mat á bíla- og hjólastæðapörf. Umferðarsköpun að/frá reit áætluð og aðstæðum á uppbyggingarreit lýst út frá samgöngulegum sjónarmiðum.
--

LYKILORÐ ÍSLENSK: Samgöngumat, umferðaröryggi, bílastæði, hjólastæði, umferðarsköpun	LYKILORÐ ENSK:
---	----------------

© Geta skal heimilda sé efni skýrslunnar afritað eða birt með einhverjum hætti.



Samantekt

Samgöngumat þetta er unnið vegna deiliskipulags fyrir nýjan grunnskóla á unglíngastigi í núverandi húsnæði Vörðuskóla í miðborg Reykjavíkur. Fyrirhugað er að nýta skólann sem tímabundið húsnæði fyrir aðra skóla sem fara í umfangsmiklar viðhaldsframkvæmdir. Skólinn er áætlaður fyrir um 230 nemendur og allt að 50 starfsmenn, en gert er ráð fyrir að nemendum verði ekið til og frá skólanum með skólabílum úr öðrum hverfum. Að loknum viðhaldsframkvæmdum verður skólinn nýttur sem safnskóli á unglíngastigi fyrir hverfi í austurhluta borgarinnar. Markmið samgöngumatsins er að meta þörf fyrir bíla- og hjólastæði, umferðarsköpun, aðgengi og umferðaröryggi á svæðinu.

Niðurstöður samgöngumatsins eru að þörf sé fyrir 18 bílastæði fyrir starfsfólk skólans. Þar sem ekki er rými fyrir hefðbundið sleppisvæði er lagt til að útbúin verði þrjú skammtímastæði fyrir foreldra og forráðamenn. Heildarfjöldi bílastæða er því metinn 21, þar af tvö stæði fyrir hreyfihamlaða samkvæmt byggingarreglugerð. Jafnframt er bent á möguleika á samnýtingu stæða utan skólatíma með viðeigandi merkingum.

Hjólastæðaþörf er metin með hliðsjón af lágmarksviðmiðum borgarinnar og er lagt til að gera ráð fyrir 69 hjólastæðum, þar af 20% í læstu rými og stór hluti þeirra staðsettur nálægt inngangi. Umferðarsköpun vegna starfseminnar er talin lítil miðað við núverandi umferð á svæðinu, eða um 80-100 ökutæki á sólarhring. Helstu áskoranir tengjast þó umferðaröryggi, einkum vegna skólabíla og gönguleiða nemenda, sérstaklega frá biðstöð við Sundhöll Reykjavíkur. Lagt er til að bæta gangbrautir, lýsingu og sjónlengdir til að tryggja öruggt aðgengi.



Efnisyfirlit

Efnisyfirlit	iii
1 Inngangur og lýsing á aðstæðum	1
2 Bíla- og hjólastæðamat	2
Reglur Reykjavíkurborgar	2
Mat á fjölda bílastæða.....	3
Mat á fjölda hjólastæða	5
3 Umferðarmagn	7
Núverandi umferð við Vörðuskóla	7
Umferðarsköpun að/frá Vörðuskóla	7
4 Aðgengi og umferðaröryggi	9
Aðkoma skólabíla	9
Aðgengismál	12
5 Heimildir	13

1 Inngangur og lýsing á aðstæðum

Í vinnslu er nýtt deiliskipulag fyrir lóð Vörðuskóla en núverandi húsnæði er ekki í notkun eins og er. Í dag er Ævintýraborg Vörðuborg (tímabundið leikskólaúrræði) á suðurhluta lóðarinnar.

Til stendur að útfæra núverandi byggingu Vörðuskóla sem tímabundið húsnæði fyrir skóla sem þurfa að fara í umfangsmiklar viðhaldsframkvæmdir. Miðað er við að húsnæðið nýtist fyrir unglingastig og áætlað er að nemendum verði ekið til skólans með rútum úr öðrum hverfum. Að loknum viðhaldsframkvæmdum verður skólinn notaður sem safnskóli á unglingastigi fyrir hverfi í austurhluta borgarinnar. Leikskólinn Vörðuborg verður fluttur af lóðinni þegar skólinn verður tekinn í notkun.

Vinnslutillagan gerir ráð fyrir **230 nemendum á unglingastigi grunnskóla, og allt að 50 starfsmönnum.**

Reykjavíkurborg hefur falið Verkís að útfæra samgöngumat fyrir reitinn. Samkvæmt verðfyrirspurn dagsettri 23. september 2025 skal samgöngumatið innihalda:

- Mat á fjölda bílastæða fyrir starfsemi skólans samkvæmt leiðbeiningum Reykjavíkurborgar. Endurskoðun á fjölda bílastæða að teknu tilliti til aðgengis að almenningsamgöngum, samnýtingar o.fl. Skoðun á staðsetningu bílastæða.
- Ekki er rými fyrir sleppistæði á lóðinni og skoða skal aðrar lausnir.
- Mat á fjölda hjólastæða samkvæmt leiðbeiningum Reykjavíkurborgar.
- Skoðun á aðkomu skólabíla ásamt aðgengi fyrir alla, og aðkomu bíla með aðföng.
- Mat á umferðarmagni vegna starfsemi.

Í dag eru 22 bílastæði nyrst á lóð skólans sem tilheyra gjaldskyldsvæði Skólavörðuholts, hæðarmunur er á þessum stæðum miðað við skólann. Í Egilsgötu eru í dag 32 stæði í borgarlandi, eins og er ógjaldskyld en áform eru um að setja þar gjaldskyldu.

Deiliskipulagstillagan gerir ráð fyrir að Egilsgötu verði lokað að norðanverðu við bílastæði Hallgrímskirkju til að tryggja rólegri umferð um götuna. Að auki gerir tillagan ráð fyrir að lóðarmörkum Vörðuskóla verði breytt á þann veg að bílastæði meðfram Egilsgötu muni tilheyra skólanum.



Mynd 1: Núverandi aðstæður. Rauðar línur sýna núverandi lóðarmörk.

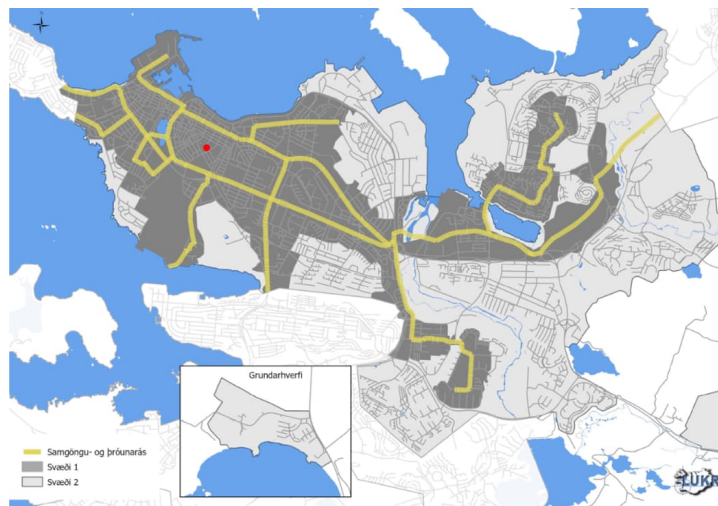
2 Bíla- og hjólastæðamat

Reglur Reykjavíkurborgar

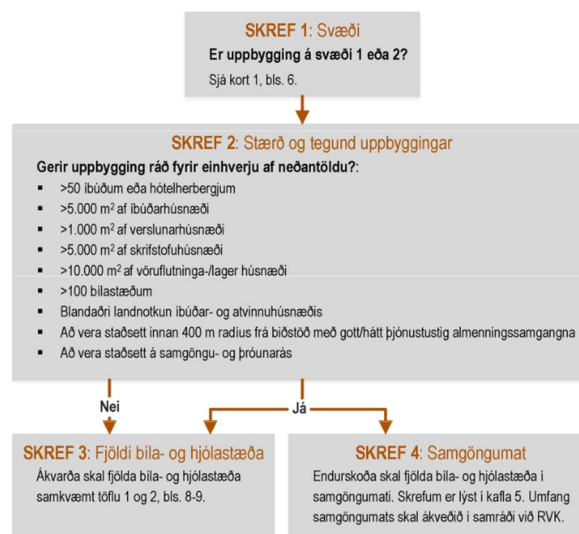
Vísað er í reglur Reykjavíkurborgar um fjölda bíla- og hjólastæða en vinna skal út frá þeim við gerð hverfis- og deiliskipulags, og við umsókn byggingaleyfa (Reykjavíkurborg, 2024).

Viðmið um fjölda bílastæða tekur mið af staðsetningu en borginni hefur verið skipt upp í tvö svæði, sjá Mynd 2. Í samgöngumati er hægt að fjölga eða fækka bílastæðum frá viðmiðunargildi eftir aðstæðum og skal það rökstutt sérstaklega, en aldrei skal fara yfir hámarksgildi. Helstu tækifæri til að fækka bílastæðum er á stærri byggingarreitum, byggingarreitum með blandaðri landnotkun og á reitum í nágrenni við góðar almenningssamgöngur. Fylgt er skrefunum á Mynd 3 við ákvörðun umfangs bíla- og hjólastæðamats. Ef uppbygging g.r.f. einhverju af upptöldum atriðum í skrefi 2 skal ráðast í samgöngumat í samráði við Reykjavíkurborg. Ávallt skal þó byrja á að ákvarða fjölda bíla- og hjólastæða samkvæmt töflum í reglum Reykjavíkurborgar (Reglur um fjölda bíla- og hjólastæða í Reykjavík, 2024).

Viðmið um fjölda hjólastæða eru skilgreind í reglum Reykjavíkurborgar sem lágmark. Reglurnar eru leiðbeinandi í að ákvarða fjölda hjólastæða.



Mynd 2: Afmörkun svæða 1 og 2. (Reykjavíkurborg, 2024). Deiliskipulagsreitir innan rauðs hringis.



Mynd 3: Skref við ákvörðun á fjölda bíla- og hjólastæða



Uppbyggingin er á svæði 1 og er innan við 400 m í þrjár biðstöðvar Strætó Bs hver með tveimur leiðum með 10-15 mínútna tíðni á háannatíma. Samkvæmt leiðbeiningum þarf því að endurskoða fjölda- og hjólastæða í samgöngumati. Umfangi þessa samgöngumats var lýst í kafla 1.

Vísað er í töflu í reglum Reykjavíkurborgar um fjölda bíla- og hjólastæða, sjá Tafla 1 (Reykjavíkurborg, 2024).

Tafla 1: Kröfur um fjölda bíla- og hjólastæða (Reykjavíkurborg, 2024)

KRÖFUR UM FJÖLDA BÍLA- OG HJÓLASTÆÐA Í REYKJAVÍK					
BÍLASTÆÐI				HJÓLASTÆÐI	
SVÆÐI I		SVÆÐI II		SVÆÐI I OG II	
Viðmið	Hámark	Viðmið	Hámark	Lágmark*	
SKÓLAR³					
Leikskólar	Stæði fyrir starfsmenn + sleppistæði: Meið í samgöngumati			0,4 á starfsmann + 20 stæði/100 nemendur A	
Grunnskólar og framhaldskólar				30 – 60 á 100 nemendur B	
Háskólar	Stæði fyrir starfsmenn og nemendur: Meið í samgöngumati			30 – 60 á 100 nemendur B	

Mat á fjölda bílastæða

Samkvæmt reglum Reykjavíkurborgar má til viðmiðunar gera ráð fyrir 0,2-0,5 bílastæði á starf fyrir skóla (Reykjavíkurborg, 2024). Einnig er almennt gert ráð fyrir sleppistæðum við grunnskóla. Hins vegar eru aðstæður í þessu tilviki frábrugðnar hefðbundnum grunnskóla, þar sem um er að ræða skóla sem gegnir hlutverki bráðabirgðaúrræðis fyrir aðra skóla á meðan á viðhaldsframkvæmdum stendur og tekur á móti nemendum með rútu úr öðrum hverfum. Af þeim sökum er óljóst hvaðan nemendur og starfsfólk munu koma hverju sinni og aðgengi þeirra að almenningssamgöngum getur verið breytilegt, til dæmis ef skólinn þjónustar tímabundið skóla úr úthverfi með takmarkaðar tengingar.

Af þessum ástæðum þótti ekki viðeigandi að miða við lágmarksviðmið bílastæða. Jafnframt var ekki talið forsvaranlegt að miða við hámarksviðmið, þar sem Vörðuskóli er staðsettur í miðborg Reykjavíkur með tiltölulega gott aðgengi að almenningssamgöngum og virkum ferðamátum.

Með hliðsjón af framangreindu var því ákveðið að fara milliveg og miða við 0,4 bílastæði á starf. Það jafngildir samtals **20 bílastæðum fyrir starfsfólk**.

Samnýting bílastæða

Þegar aðstæður leyfa er skoðað hvort fækka megi bílastæðum niður fyrir viðmiðunargildi. Fyrir reiti með ólíka starfsemi er hægt að samnýta bílastæði. Í þessu tilfelli er aðeins um að ræða skóla sem krefjast 100% nýtingu stæða á virkum dögum.

Hægt væri þó að skoða að íbúar samnýttu stæðin að kvöldi til og um helgar.

Í Austurbæjarskóla, sem er við hliðina á Vörðuskóla, er skilti sem segir að bílastæðin séu einungis fyrir starfsfólk skólans og nokkur skilti eru á bílastæðinu sem gefa til kynna að bílum sem lagt sé í leyfisleysi séu dregnir burt. Á lóðinni er sleppistæði og er leyfilegt að leggja þar í 5 mínútur samkvæmt merkingu.

- ➔ Hér er því ekki fækkað stæðum vegna samnýtingar en lagt til að nýta stæðin utan vinnutíma skólans með viðeigandi merkingum.



Mynd 4: Bílastæði Austurbæjarskóla. Skilti gefa til kynna að bílastæðin eru einungis fyrir Austurbæjarskóla og ekki er ætlast til að leggja lengur en 5 mínútur í sleppistæði.

Innleiðing samgöngustefnu

Með innleiðingu samgöngustefnu fyrir svæði eða starfsemi á viðkomandi svæði er mögulegt að draga úr fjölda bílastæða sem nemur 10%. Í sumum tilvikum má fækka bílastæðum um 15-20%, sé samgöngustefna mjög margbætt. Ef bílastæðum er fækkað vegna samgöngustefnu, skal innleiðing stefnunnar vera hluti af ákvæðum skipulags (Reykjavíkurborg, 2024). Í dag er rekin samgöngustefna á starfsstöðvum Reykjavíkurborgar og samgöngustyrkir eru í boði fyrir starfsfólk sem ferðast til vinnu með vistvænum hætti.

- ➔ Hér er ekki fækkað stæðum vegna innleiðingar samgöngustefnu en mikilvægt að halda áfram hvatningu um að ferðast með vistvænum hætti.

Tenging við biðstöðvar

Fyrir íbúðarhúsnæði á svæði 1 er mögulegt að fækka bílastæðum um 10% ef uppbygging er innan 400-600 m göngufæris við tvær biðstöðvar sem veita aðgengi að tveimur leiðum með gott/hátt þjónustustig (Reykjavíkurborg, 2024). Eins og komið var inn á áðan er reiturinn ágætlega tengdur við biðstöðvar hvor um sig með tveimur leiðum.

- ➔ Á grundvelli þessa var ákveðið að fækka bílastæðum um 10% vegna tengingar við almenningsamgöngur. Það jafngildir fækkun um tvö bílastæði og verða **bílastæði fyrir starfsfólk því alls 18.**

Skammtíastæði í stað sleppistæðis

Foreldrar og forráðamenn gætu þurft að sækja nemendur utan skipulagðra skólabílaferða, t.d. vegna lækni- eða tannlækniheimsóknna. Foreldraviðtöl eru að jafnaði haldin yfir heilan dag og nemendur eru þá í fríi. Slíkir dagar skapa því aðra bílastæðabörf en hefðbundinn skóladag og skammtíastæði við inngang nýtast takmarkað fyrir þann tilgang. Á þeim dögum gæti þurft að vísa foreldrum á almenn eða gjaldskyld bílastæði í nágrenninu.

Ef gert er ráð fyrir að hvert skólabarn fari að jafnaði 2-3 sinnum til lækni á ári og 1-2 sinnum til tannlækni, samsvarar það um 0,02-0,03 heimsóknum á dag m.v. 180 daga skólaár. Fyrir 230 nemendur þýðir það að u.þ.b. 5-7 nemendur á dag sem eru sóttir eða skutlað utan rútuferða. Fyrir um 5 tíma skóladag jafngildir það að meðaltali sé um 1,5 nemandi sóttur á hverja klukkustund. Ef gert er ráð fyrir að hver bíll bíði 8 mínútur í skammtíastæði, þýðir það að 0,2 stæði séu upptekin að meðaltali, sem er námundað upp í 1 bílastæði. Hins vegar þarf að gera ráð fyrir að álagið dreifist ekki svo jafnt yfir daginn og að tímabundin þyrping geti myndast ef 2-3 foreldrar mæta samtímis. Réttast er því að margfalda töluna með 2-3 og gera því ráð fyrir **3 skammtíastæðum fyrir foreldra og forráðamenn.**



Viðmið fyrir fjölda bílastæða er **18 stæði** fyrir starfsfólk og **3** skammtímastæði fyrir foreldra/forráðamenn, samtals **21 stæði**.

Mat á fjölda hjólastæða

Ef miðað er við leiðbeiningar er talað um hjólastæði per nemanda, og eru hjólastæði fyrir starfsfólk inn í þeirri tölu. Lágmark fyrir fjölda hjólastæða út frá fjölda nemenda er **69-138 hjólastæði**.

Þar sem það liggur fyrir að nemendur komi ekki hjólandi til skólans, heldur með skólabíl, gæti verið ofmat að miða stæðin við fjölda nemenda. Ef sömu viðmið eru yfirfærð á fjölda starfsfólks fást 15-30 hjólastæði að lágmarki.

Hins vegar verður að skoða framkvæmdir við skólann til framtíðar, og mögulegt að hann verði nýttur á annan hátt síðar meir, t.d. sem hverfisskóli í miðbænum. Lagt er því til að horfa raunsætt á þessar tölur og miða við lágmarksgildi út frá fjölda nemenda.

Lágmark fyrir fjölda hjólastæða eru því **69 hjólastæði**.

Samkvæmt reglum Reykjavíkurborgar skal gera ráð fyrir að 20% hjólastæða séu í læstu rými (hjólageymslur, hjólabúr, hjólaskápar) og að 80% stæða séu staðsett næst inngangi. Mælt er með því að helmingur hjólastæða við inngang sé yfirbyggður (Reykjavíkurborg, 2024).

Ef miðað er við að 20% hjólastæða af 69 séu í læstu rými væru það 14 stæði. Hjólastæði næst inngangi væru 55, þar af 28 þeirra yfirbyggð.

Tafla 2: Samtölur bíla- og hjólastæði Vörðuskóla

	Bílastæði	Hjólastæði
Bílastæði starfsfólks	18	
Skammtímabílastæði fyrir forráðamenn	3	
Hjólastæði í læstu rými		14
Hjólastæði yfirbyggð næst inngangi		27
Hjólastæði önnur næst inngangi		28
Samtals	21	69

Bílastæði fyrir hreyfihamlaða eru ákvörðuð samkvæmt byggingarreglugerð. Af bílastæðunum 21 ættu 2 stæði þar af að vera fyrir hreyfihamlaða. Þau skulu vera sérstaklega merkt á yfirborði og einnig með skilti. Ganga skal úr skugga um að hindrunarlaus leið sé frá þessum stæðum að inngangi skólans. Stæðin skulu vera sem næst aðalinngangi, ekki fjær en 25 m. Annars er vísað í byggingarreglugerð varðandi frekari kröfur til bílastæða fyrir hreyfihamlaða (Byggingarreglugerð nr 112, 2012). Bílastæði fyrir hreyfihamlaða ættu að vera sem næst rampi að skóla.

Deiliskipulagstillaga gerir ráð fyrir að koma bílastæðum fyrir starfsfólk og forráðamenn í Egilsgötu, sjá Mynd 5.

Bílastæðin sem eru nyrst á lóðinni eru innan lóðarmarka Vörðuskóla en tilheyra gjaldskyldusvæði Hallgrímskirkju. Í deiliskipulagstillögunni er gert ráð fyrir að hluti stæðanna nýtist fyrir aðkomu bíla með aðföng og sorpbíla. Með því þurfa þessir bílar ekki að aka inn Egilsgötu og bakka þaðan út, sem er óæskilegt á skólalóðum.



Mynd 5: Deiliskipulagstillaga. Bilastæði í Egilsgötu myndu nýtast fyrir starfsfólk skólans og skammtímaæði forráðamanna nemenda (Betula landlagsarkitektar ehf., 2025).

3 Umferðarmagn

Núverandi umferð við Vörðuskóla

Í nóvember 2023 var gerð talning á gatnamótum Barónsstígs og Egilsgötu, talið var yfir annatíma árdegis, frá klukkan 7 til 10, og síðdegis, frá klukkan 15.30 til 18.30. Umferðin á annatíma á Barónsstíg neðan við Vörðuskóla var 2.356 ökutæki og 544 ökutæki í Egilsgötu meðfram Vörðuskóla.

Umferðarsköpun að/frá Vörðuskóla

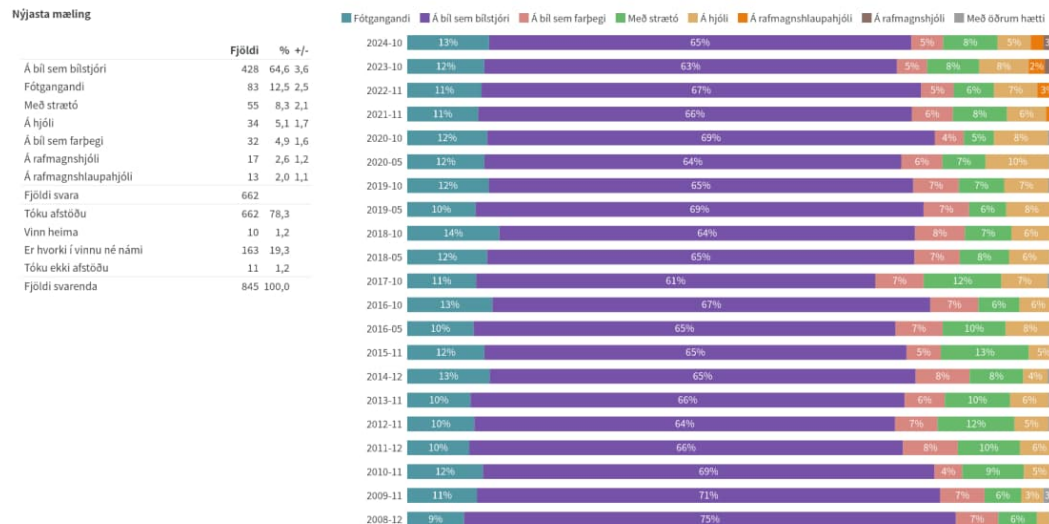
Ferðamyndun að og frá deiliskipulagsreit var áætluð til að meta áhrif framkvæmdarinnar á umferð í nærliggjandi götum. Í sambærilegum verkefnum hefur ferðamyndunarjafna VSÓ oft verið notuð til að meta fjölda bílferða sem myndast innan reita. Í þessu tilfalli þótti jafnan hins vegar ekki eiga vel við, þar sem hún tekur ekki sérstaklega tillit til skólahúsnæðis og einnig er starfsemi skólans frábrugðin hefðbundnum skólum. Nemendum verður öllum ekið til og frá skólanum með skólabílum, sem breytir umferðarmynstri verulega.

Því var ferðamyndun metin út frá öðrum forsendum; meðal annars starfsmannafjölda, niðurstöðum ferðavenjukannana, skólabílaksturs, og mögulegra annarra ferða eins og bílar með aðföng.

Ferðavenjur starfsfólks

Til grundvallar var lögð ferðavenjukönnun Umhverfis- og skipulagssviðs Reykjavíkur (USK) og Gallup, sem framkvæmd var dagana 4.–27. október 2024 og birt í nóvember sama ár. Samkvæmt niðurstöðum könnunarinnar ferðast um 65% íbúa Reykjavíkur sem bílstjórar og um 5% sem farþegar í bíl að jafnaði til vinnu eða skóla á morgnana. Má því gera ráð fyrir að um 70% einstaklinga komi til og frá vinnu með bíl við óbreyttar ferðavenjur (Gallup, 2024).

Með hvaða hætti ferðast þú að jafnaði til vinnu eða skóla á morgnana?



Mynd 6: Niðurstöður ferðavenjukönnunar íbúa Reykjavíkur árið 2024 (Gallup, 2024).

Við mat á breyttum ferðavenjum var miðað við markmið Aðalskipulags Reykjavíkur 2040, þar sem stefnt er að því að ekki fleiri en 50% ferða séu farnar með bíl, að minnsta kosti 35% gangandi eða hjólandi og að hlutdeild almenningssamgangna verði a.m.k. 15% (Reykjavíkurborg, 2022).

Áætluð ferðamyndun starfsfólks skólans, bæði miðað við óbreyttar og breyttar ferðavenjur, er sýnd í Tafla 3. Þar er um að ræða einstaklingsferðir reiknaðar eftir ferðamáta.



Tafla 3: Ferðamyndun starfsfólks að/frá Vörðuskóla.

Ferðamáti	Óbreyttar ferðavenjur	Breyttar ferðavenjur
Bíll	70	50
Gangandi	13	20
Hjólandi	10	15
Alm.samg.	8	15
Samtals	100	100

Skólaakstur

Samkvæmt upplýsingum verkkaupa verða notaðir 12 m langir skólabílar með 40–50 sæti. Fyrir um 230 nemendur þarf því um 5 bíla á morgnana og 5 bíla síðdegis. Þetta jafngildir 5 ferðum tvisvar á dag, eða samtals 10 ferðum á dag.

Aðrar ferðir

Metið var að um 5–7 nemendur yrðu sóttir daglega af foreldrum eða forráðamönnum utan skipulagðs skólaaksturs. Umferðarsköpun vegna þessara ferða nemur því um 10–14 bílferðum á dag.

Að auki má gera ráð fyrir að bílar með aðföng eða þjónustu komi að skólanum um 1–2 sinnum á dag, sem jafngildir 2–4 ferðum á dag.

Heildarumferðarsköpun og áhrif á umferð

	Óbreyttar ferðavenjur	Breyttar ferðavenjur
Bílferðir starfsfólks	70	50
Bílferðir forráðamanna	12	12
Aðföng og sorp	4	4
Skólabílar	10	10
Samtals bílferðir	96	76

Heildarumferðarsköpun að og frá reitnum er því áætluð **um 80 ökutæki á sólarhring m.v. breyttar ferðavenjur en um 100 ökutæki m.v. óbreyttar ferðavenjur**. Þessi umferð er bara brotabrot af núverandi umferð að svæðinu og er líklegt að umferð muni minnka frá því sem hún er í dag þar sem núverandi leikskóli skapar meiri bílaumferð en Vörðuskóli mun gera.

Ekki er talið líklegt að umferð vegna skólans hafi áhrif á umferðarmagn í nærliggjandi götum. Hins vegar geta áhrifin verið annars eðlis, svo sem:

- aukin umferð þungra bíla (skólabíla á morgnana og síðdegis)
- streymi nemenda frá skólabílum að skólabyggingu, mikilvægt að tryggja öruggar gönguleiðir

Einnig stendur til að loka Egilsgötu við bílastæði Hallgrímskirkju. Núverandi umferð um götuna er um 550 bílar á annatíma, sem myndi þá leita að öðrum leiðum. Það er ekki mikil umferð og er ekki talið líklegt að það skapi veruleg umferðarvandamál að sú umferð leiti annað.

Til að dreifa álagi frá bílaumferð er æskilegt að skólabyrjun Vörðuskóla, Austurbæjarskóla og Tækniskólans sé ekki á sama tíma.



4 Aðgengi og umferðaröryggi

Aðkoma skólabíla

Ýmsar leiðir voru skoðaðar varðandi aðkomu skólabíla að svæðinu. Skólavörðuholtið er almennt erfitt hverfi fyrir akstur þungra bíla vegna þrengsla í götuneti og götuhalla.

Ekki er talið forsvaranlegt að leyfa skólabílum að aka inn á skólalóðina. Almenn viðmið Reykjavíkurborgar miða að því að takmarka bílaumferð inn á skólalóðir vegna umferðaröryggis. Í þessu tilfelli þyrfti skólabíll jafnframt að bakka, sem er talið skapa verulega hættu fyrir óvarða vegfarendur. Rútufyrirtæki hafa einnig lýst því yfir að þau vilji helst ekki aka inn á svæði þar sem nauðsynlegt er að bakka.

Áform eru um að Egilsgata meðfram Vörðuskóla verði hluti af skólalóð og nýttist að hluta undir bílastæði skólans. Gatan er í brekku og hentar illa fyrir viðkomu þungra bíla. Þá hefur akstur þungra ökutækja um bílastæði Hallgrímsskirkju verið takmarkaður og er því ekki vilji til þess að skólabílar stöðvi þar.

Skoðuð var möguleg samnýting með bílastæði Austurbæjarskóla. Bílastæðið er þó nokkuð þröngt og beygjufarlar fyrir 12 m langan skólabíl voru metnir. Niðurstaðan var að aðstæður væru of tæpar og því ekki raunhæfur kostur að vísa skólabílum inn á bílastæði Austurbæjarskóla.

Einnig var skoðað hvort mögulegt væri að útbúa vasa í Barónsstíg fyrir neðan Vörðuskóla þar sem nú eru samsíða bílastæði. Slík lausn myndi þó fela í sér að skólabíll myndi stöðva alveg upp við íbúðarhús þar sem þau standa þétt upp við gangstéttina. Var það ekki talið heppilegt þar gangstéttin er ekki sérlega breið þarna og myndi því valda ónæði fyrir íbúa.

Á Barónsstíg austan Egilsgötu og í Egilsgötu sunnan Barónsstígs stöðva strætisvagnar í götu (kantstopp). Ekki er talið æskilegt að bæta við biðstöð fyrir skólabíla of nálægt þeim, þar sem slíkt gæti skert sjónlengdir, truflað umferðarflæði og dregið úr öryggi við gatnamót.

Í dag er til staðar vasi við Sundhöll Reykjavíkur sem nýttur er fyrir bíla sem aka börnum í skólasund. Staðsetningin er um 200 m frá Vörðuskóla. Þar sem um nemendur á unglíngastigi er að ræða er þessi fjarlægð talin ásættanlegri en ef um yngri börn væri að ræða. Þó er heppilegast að nemendur þurfi ekki að fara yfir umferðargötu á leiðinni.

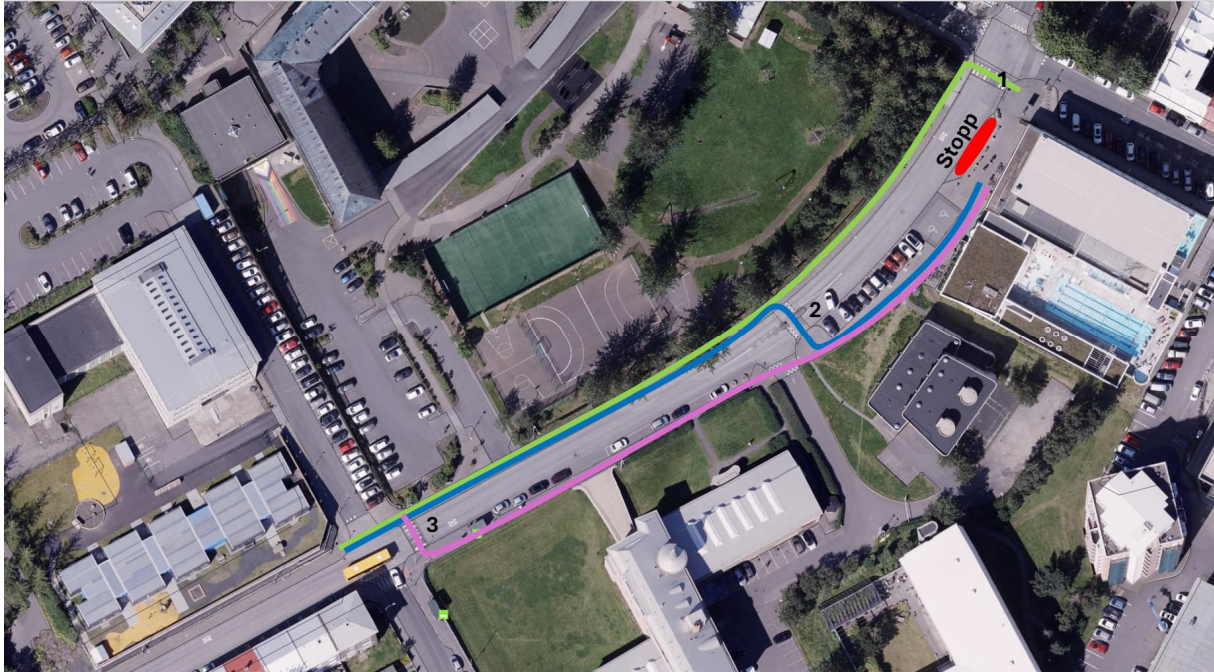
Hætta er á að ákveðin óreiða myndist þegar stórir hópar, allt að 50 nemendur í einu, streyma út úr skólabíl og fara yfir götu. Því er nauðsynlegt að tryggja að gönguleiðir frá Sundhöll að Vörðuskóla séu eins öruggar og mögulegt er.

Almennar ráðleggingar fyrir gangbrautir samkvæmt leiðbeiningum (Vegagerðin; Reykjavíkurborg, Efla, Mannvit, Desember 2014)):

- Æskilegt er að gangbrautir séu staðsettar annað hvort mjög nálægt gatnamótum (1–2 m) eða í að minnsta kosti 6 m fjarlægð frá þeim.
- Gangbrautarskilti skal vera báðum megin gangbrautar.
- Gangbraut sem þverar tvær akreinar ætti almennt ekki að vera breiðari en 7 m, annars getur þurft að þrengja götu eða setja miðeyju.
- Tryggja þarf góða lýsingu.

- Æskilegast er að gangbrautir séu staðsettar aftan við biðstöðvar, þannig að gangandi vegfarendur séu betur sýnilegir.
- Tryggja þarf góðar sjónlengdir við gangbrautir.

Mögulegar gönguleiðir frá Sundhöll að Vörðuskóla eru sýndar á Mynd 7. Erfitt er að setja fyrirmæli um hvaða leið nemendur velja, en hægt væri að veita tilmæli um öruggustu leiðina.



Mynd 7: Mismunandi gönguleiðir frá Sundhöllinni að Vörðuskóla. Gangbrautir yfir Barónsstíg merktar inn.

- Græna leiðin liggur yfir Barónsstíg á gangbraut, merkt 1 á Mynd 7, sem er yfir 9 m breið, illa upplýst og staðsett fyrir framan biðstöð, sem dregur úr sýnileika gangandi vegfarenda. Gangbrautin er upphækkuð en yfirborðsmerking orðin veðruð. Eitt slys var á óvörðum vegfarenda síðustu 5 árin en ekið var á hjólreiðarmann á gangbrautinni 2023. Þvera þarf aðkomu að Austurbæjarskóla en ef skólabyrjun er á sama tíma í þessum báðum skólum má gera ráð fyrir bílaumferð um stútinn á sama tíma og nemendur Vörðuskóla eru að koma í/úrskóla.



Mynd 8: Gangbraut yfir Barónsstíg við Sundhöllina.

- Bláa leiðin liggur yfir ómerkta gönguþverun, merkt 2 á Mynd 7, sem er þó upphækkuð og með miðeyju, en lýsing þar virðist ófullnægjandi. Eins og í grænu leiðinni þarf að þvera aðkomu að bílastæðum Austurbæjarskóla.



Mynd 9: Ómerkt gönguþverun yfir Barónsstíg við heilsuverndarstöð.

- Bleika leiðin liggur yfir upphækkaða gangbraut, merkt 3 á Mynd 7, um tæplega 6 m frá gatnamótum Egilsgötu. Gangbrautin er upphækkuð, yfirborðsmerking er orðin veðruð og það vantar gangbrautarskilti öðru megin við hana. Einnig mætti yfirfara lýsingu við gangbrautina. Á þessari leið þarf einnig að þvera aðkomu að bílastæði heilsuverndarstöðvar (Barónsstígur 47) þar sem sjónlengdir eru skertar vegna gróðurs.



Mynd 10: Gangbraut yfir Barónsstíg við Egilsgötu og útakstur frá bílastæði við Barónsstíg 47.

Líklegast er bláa leiðin heppilegust ef lýsing við gönguþverunina er lagfærð.

Þó er mikilvægt að tryggja öryggi á öllum gangbrautum yfir Barónsstíg sem nýttar kunna að verða á leið nemenda að skólanum.

Þegar komið er að aðkomu Vörðuskóla er upphækkuð ómerkt gönguþverun. Hér þyrfti að yfirfara og bæta lýsingu til að tryggja öryggi barna á leið til og frá skólabil.



Mynd 11: Ómerkt gönguþverun yfir Egilsgötu við bílastæði hjá Vörðuskóla.

Aðgengismál

Aðkoma bíla með aðföng og sorpbíla verður frá Eiríksgötu að norðurhluta lóðarinnar samkvæmt deiliskipulagstillögu. Það þykir heppilegra heldur en að beina þeim inn á skólalóðina. Mikilvægt er að haga og skipuleggja aðkomu þessara bíla til að tryggja öryggi óvarðra vegfarenda.

Bílastæði hreyfihamlaðra skulu vera sem næst inngangi skólans sbr. Mynd 5.

Núverandi rampur að skólalóð er of brattur, mýkja þarf rampann til að tryggja aðgengi fyrir fólk í hjólastólum. Mikilvægt að snjóbræðsla sé í rampanum. Einnig þarf að koma fyrir rampa að skólabyggingu.

Tryggja þarf að neyðarbílar komist þó inn á lóðina þegar svo ber að. Æskilegt er að haft sé samráð við viðbragðsaðila varðandi aðkomuleiðir.



Mynd 12: Núverandi innkeyrslurampur að skólalóð er mjög brattur.



5 Heimildir

Betula landlagsarkitektar ehf. (2025). *Vörðuskóli Frumhönnun grunnteikning*. Reykjavíkurborg.

Byggingarreglugerð nr 112. (2012). Sótt frá <https://island.is/reglugerdir/nr/0112-2012/d/2024-01-10/diff>

Gallup. (2024). *Ferðir til vinnu/skóla*. Umhverfis og skipulagssvið Reykjavíkurborgar (USK).

Mannvit. (2018). *Reglubundið mat á stöðu og þróun bílaumferðar og almenningsgangna*. Vegagerðin.

Reykjavíkurborg. (2024). *Reglur um fjölda bíla- og hjólastæða í Reykjavík. Bíla- og hjólastæðastefna*. Reykjavíkurborg.

Vegagerðin; Reykjavíkurborg, Efla, Mannvit. (Desember 2014). *Gönguþveranir leiðbeiningar*. Vegagerðin; Reykjavíkurborg.

