



# SAMAN GEGN OFBELDI

MANNRÉTTINDA- OG OFBELDISVARNARRÁÐ  
24. NÓVEMBER 2022

Halldóra Dýrleifar Gunnarsdóttir  
[halldora.gunnarsdottir@reykjavik.is](mailto:halldora.gunnarsdottir@reykjavik.is)

# SAMAN GEGN OFBELDI



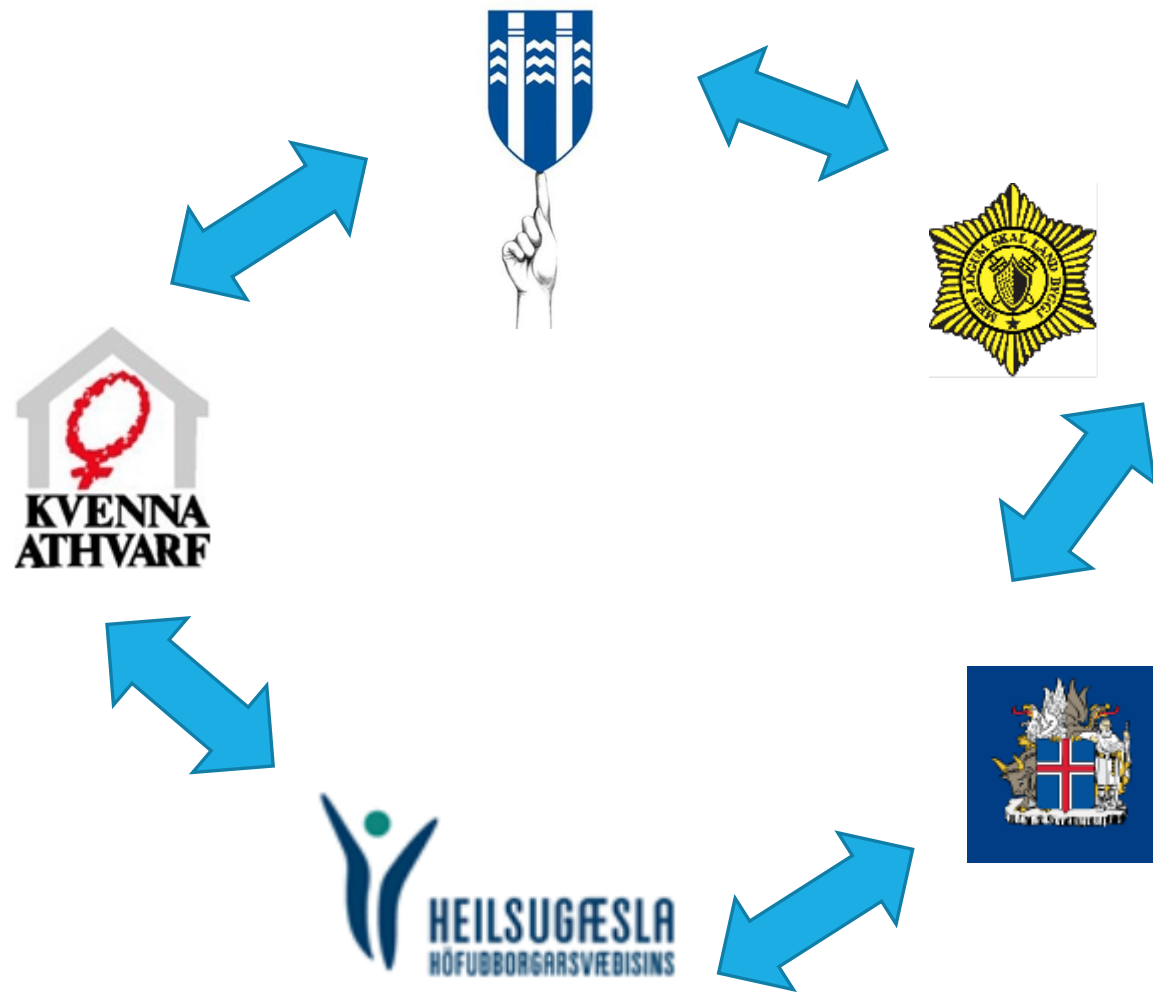
Saman gegn ofbeldi er samvinnuverkefni Reykjavíkurborgar, Lögreglunnar á höfuðborgarsvæðinu, Kvennaathvarfsins og Heilsugæslunnar á Höfuðborgarsvæðinu. Sýslumaðurinn á höfuðborgarsvæðinu tekur nú einnig þátt í verkefninu. Verkefnið hófst í janúar 2015.

Markmið samstarfsins er að auka þekkingarmiðlun og bæta verklag til að taka á þeim heimilisofbeldismálum sem upp koma í því skyni að tryggja öryggi borgarbúa á heimilum sínum, veita þolendum og gerendum betri þjónustu og bæta stöðu barna sem búa við heimilisofbeldi.

*... Heimilisofbeldi er ofbeldi sem einstaklingur verður fyrir af nákomnum, þ.e. gerandi og þolandi eru skyldir, tengdir eða hafa sögu um tengsl....*



# STÝRIHÓPUR SAMAN GEGN OFBELDI

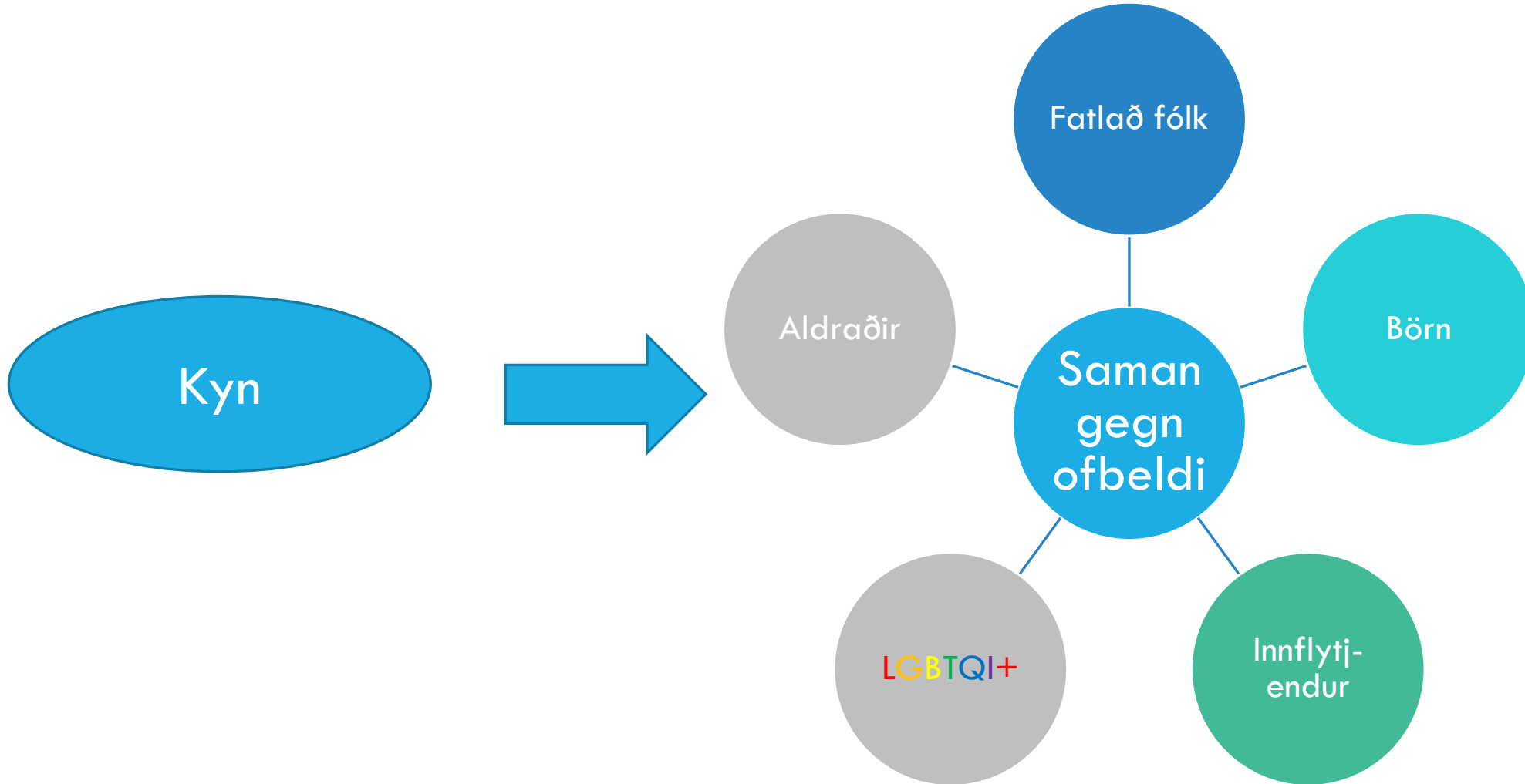




# VERKLAG

- ✓ Hringt í 112. Ef það er útkall vegna heimilisofbeldis kemur lögreglan á staðinn og það eru kallaðir til ráðgjafar til að styðja við brotþola. Ef það er barn á staðnum þá kemur einnig starfsmaður barnaverndar.
- ✓ Símtal við brotþola næsta virka dag, félagsráðgjafi.
- ✓ Heimsókn lögreglu og ráðgjafa innan viku.
- ✓ Ráðgjöf og aðstoð á þjónustumiðstöð.
- ✓ Börn fá viðtal hjá sálfræðingi Barnaverndar Reykjavíkur.
- ✓ Gerandi er hvattur til að sækja sér meðferð.

# SAMÞÆTTING MANNRÉTTINDASTEFNU VIÐ VERKEFNIÐ



# HELSTU BIRTINGAMYNDIR HEIMILISOFBELDIS

**Líkamlegt ofbeldi:** T.d. kýla, slá, sparka, hrinda. Um helmingur morða tengdur heimilisofbeldi

**Andlegt ofbeldi:** T.d. hóta, skamma, ógna, niðurlægja, stjórna.

**Kynferðisleg misnotkun:** T.d. nauðgun eða kynferðisleg áreitni. Þegar fatlað fólk á í hlut á þetta einnig við athafnir sem fatlaður einstaklingur hefur ekki samþykkt/gæti ekki samþykkt vegna skerðingar eða var þvingaður til að samþykkja.

**Fjárhagsleg misnotkun:** Fjármunum haldið frá fólki/notaðir í ósamræmi við vilja einstaklings.

**Efnisleg misnotkun:** Eignaréttur ekki virtur, hlutir eyðilagðir.

**Vanræksla:** Aðstoð haldið frá viðkomandi, lyfjagjöf ekki sinnt sem skyldi o.fl.

# BIRTINGARMYNDIR...FRAMHALD

**Elta eða hóta:** Að elta manneskju og sitja fyrir henni gegn vilja hennar - eltihrellir. Hótanir um að birta á netinu nektarmyndir – hrelliklám.

**Ofbeldi sem felur í sér mismunun:** Ofbeldi og áreitni sem beinist t.d. að uppruna, kyni, kynþætti, kynhneigð, kynvitund, skerðingu eða annarri stöðu viðkomandi.

**Stafrænt ofbeldi:** Þegar tækni s.s. sími, tölvupóstur eða samfélagsmiðlar er notuð til að beita ofbeldi. Þetta getur verið að senda stöðugt skilaboð í síma, birta nektarmyndir af viðkomandi í hennar/hans óþökk eða ef gerandi sendir óumbeðnar nektarmyndir af sér.

**Heiðurstengt ofbeldi:** Ofbeldi sem er framkvæmt í nafni „heiðurs“.

**Þvingað hjónaband:** Hjónaband sem annar eða báðir aðilar eru þvingaðir til að ganga í.

**Limlesting á kynfærum kvenna:** Fjarlægja kynfæri stúlkubarns eða konu að hluta eða öllu leyti.

Ofbeldi hefur skammtíma og langtíma áhrif á heilsu....

# Áföll auka hættu á hjarta- og æðasjúkdómum

© 11.04.2019 - 17:09 Heilbrigðismál · Innlent



Mynd: Grímur Jón Sigurðsson / RÚV

Þeir sem hafa glímt við áfallastreituröskun eru í aukinni áhættu á að greinast síðar með hjarta- og æðasjúkdóma. Þetta eru niðurstöður nýrrar rannsóknar vísindamanna við Háskóla Íslands og Karolinska

ÁSRÚN BRYNJA INGVARSDÓTTIR  
Fréttastofa RÚV  
[Senda skilaboð](#)

Unnur Anna Valdimarsdóttir

<https://www.ruv.is/frett/afoll-auka-haettu-a-hjarta-og-aedasjukdomum>

Nýgengi geðraskana eykst í kjölfar áfalla þ.m.t. ofbeldis – kynferðisofbeldis, heimilisofbeldis. Tengsl áfalla og áfallatengdra raskana við þróun líkamlegra sjúkdóma.

Fólk með áfalla- og streitutengdar raskanir; áfallastreituröskun, áfallastreituvíðbrögð, aðlögunarröskun er í um:

- 30% aukinni áhættu á fjölmörgum sjálfsofncæmissjúkdómum.
- 30-60% aukinni áhættu á hjarta- og æðasjúkdómum og
- 50% aukinni áhættu á ýmsum lífshættulegum sýkingum

Örorkubætur, skv. vef TR í jan. 2021: Konur 62%/karlar 38%



# Áföll og streita breyta því hvernig líkaminn virkar

© 24.01.2021 - 18:07

Andleg líðan · Áföll og streita · Geðheilsa · heilbrigðismál · Heimilislækningar · Innlent · læknadagar · Læknavísindi · vísindi



Margrét Ólafía Tómasdóttir

Heimilislæknir segir alvarleg áföll í barnæsku geta haft langvarandi áhrif á hin ýmsu líffærakerfi og stytt lífslíkur fólks um allt að tíu til fimmtán ár. Rannsóknunum á áhrifum áfolla og streitu á líkamlega



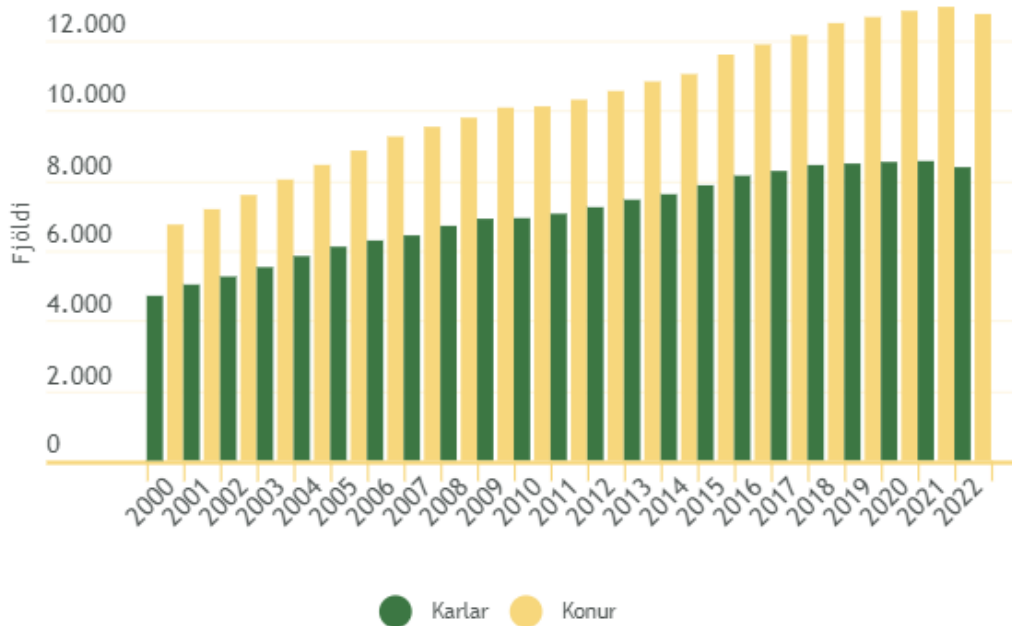
**ARNHILDUR  
HÁLFDÁNARDÓTTIR**  
Fréttastofa RÚV

<https://www.ruv.is/frett/2021/01/24/afoll-og-streita-breyta-thvi-hvernig-likaminn-virkar>

# ÖRORKUBÆTUR

## Ö-2. Fjöldi með 75% örorkumat eftir kyni

Uppsafnaður fjöldi yfir árið



Náð í á vef TR 24. nóvember 2022

„Það er eitthvað í þeim aðstæðum sem íslenskt samfélag býr konum sem skapar þeim auknar líkur á að fara á örorkulífeyri í samanburði við karla. Mögulegar skýringar gætu legið í kynbundinni verkaskiptingu á vinnumarkaði, aukinni byrði kvenna af heimilishaldi, af umönnun barna sem og eldri eða veikra fjölskyldumeðlima, og kynbundnu ofbeldi, svo dæmi séu nefnd.“

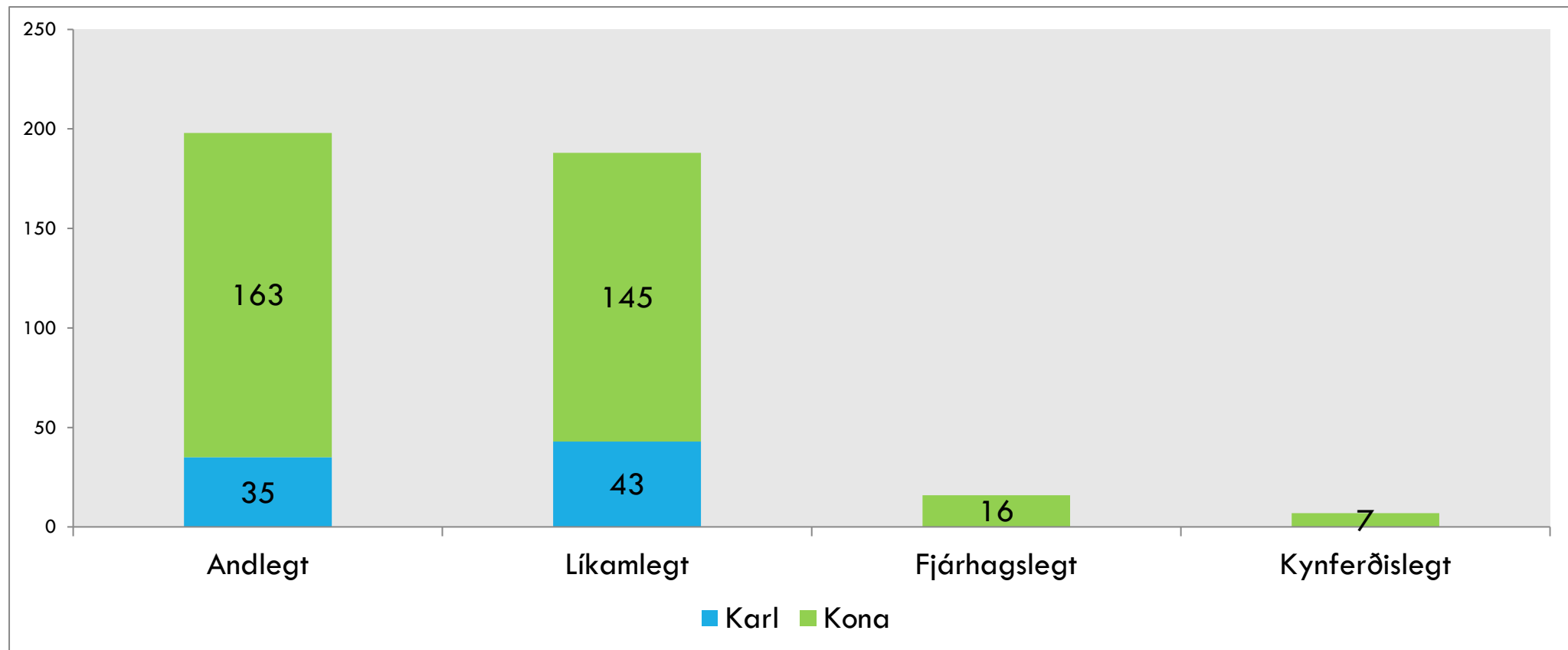
Úr skýrslunni fjöldapróun örorkulífeyrisþega. Kolbeinn Stefánsson, 2019

## 2021

Konur 12. 955/karlar 8.590

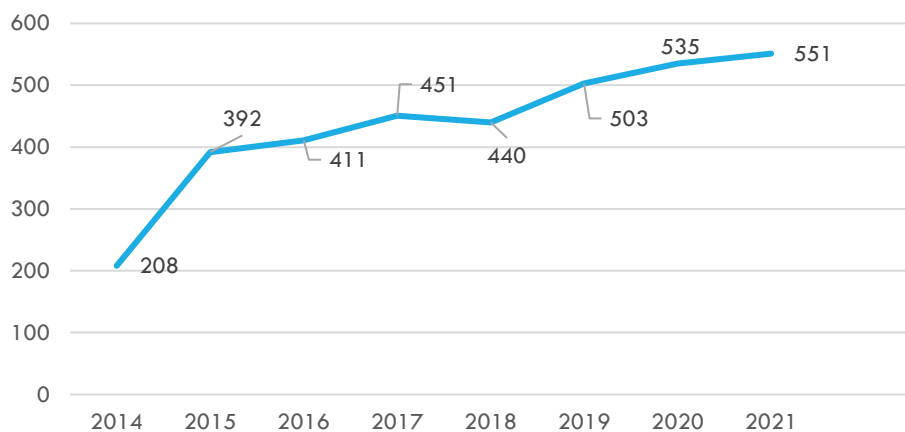
eða af þeim sem eru með örorkubætur  
2021 eru konur 60% og karlar 40%

# TEGUND OFBELDIS EFTIR KYNI BROTAÞOLA 2021

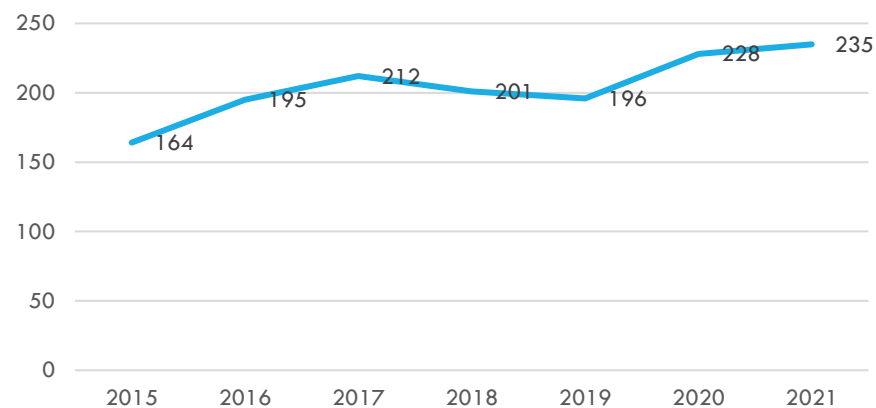


# FJÖLDI ÚTKIALLA VEGNA HEIMILISOFBELDIS- BÖRN Í KVENNAATHVARFINU

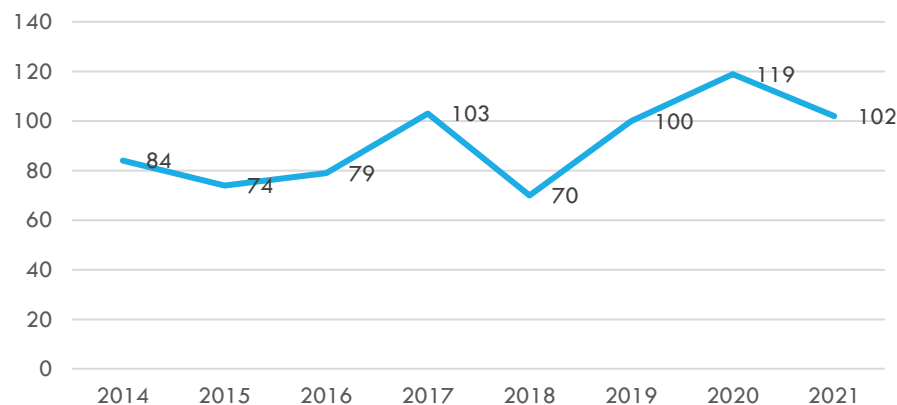
Útköll í Reykjavík 2014-2021-Lögreglan



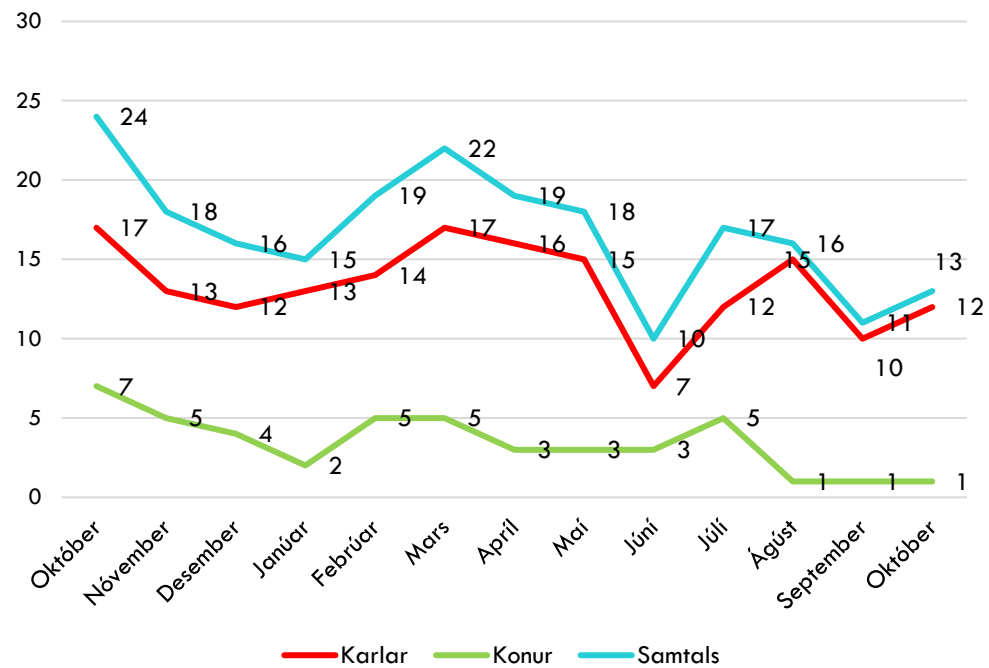
Fjöldi útkalla Reykjavíkurborg-2015-2021



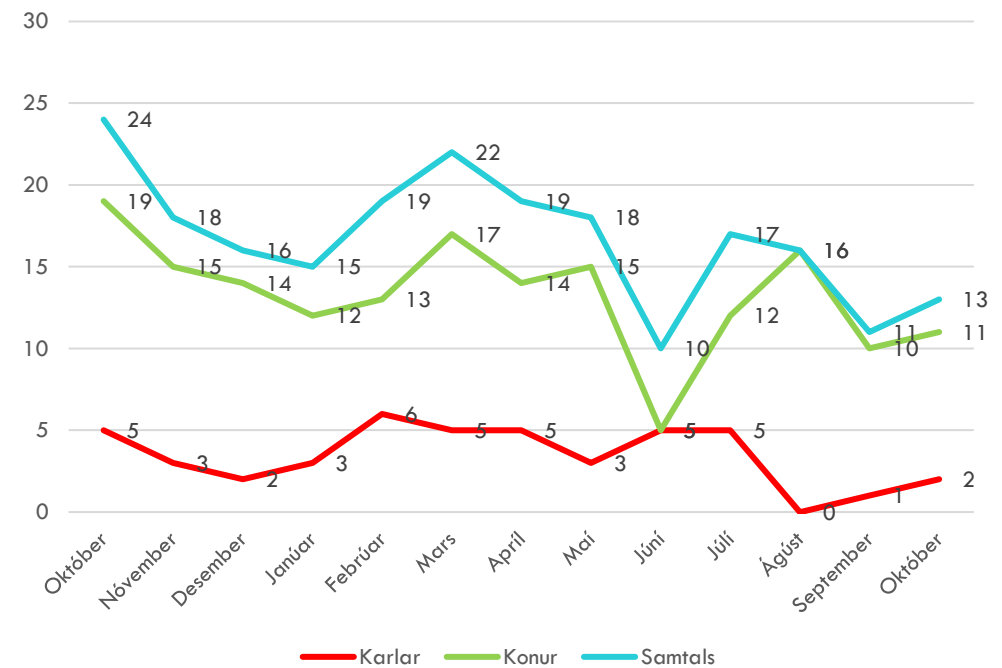
Fjöldi barna í Kvennaathvarfinu 2014-2021



## Gerendur, útköll borgarinnar 2021

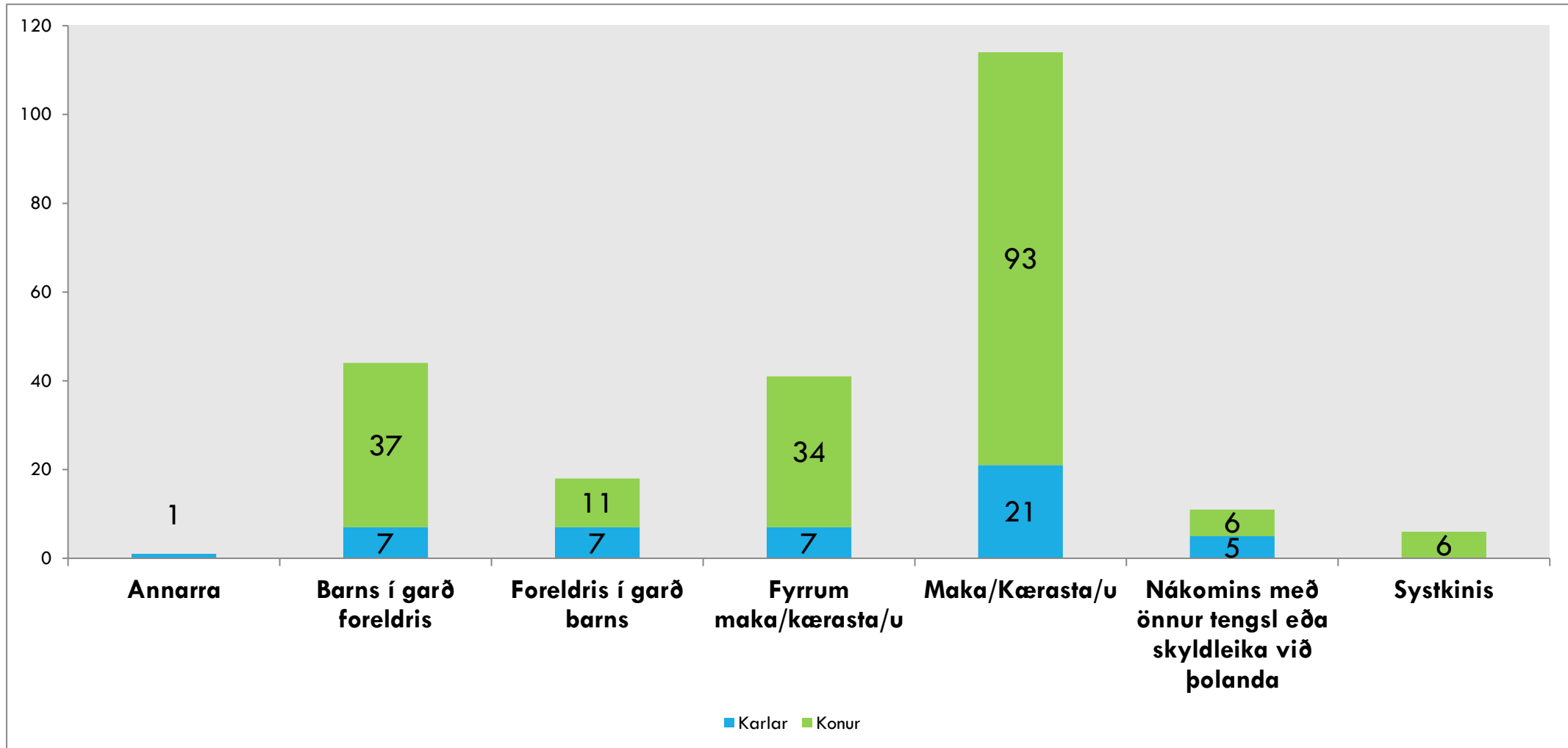


## Brotapólar, útköll borgarinnar 2021





# TENGLS GERENDA OG BROTAÞOLA EFTIR KYNI BROTAÞOLA 2021. OFBELDI AF HÁLFU....



# ÁKVEÐNIR HÓPAR ERU LÍKLEGGRI AÐ VERÐA FYRIR HEIMILISOFBELDI EN AÐRIR:

- ✓ Konur.
- ✓ Fatlað fólk. Fatlaðar konur eru á heimsvísu tvöfalt líklegri en ófatlaðar konur til að hafa orðið fyrir heimilisofbeldi (Sameinuðu þjóðirnar, 2017).
- ✓ Innflytjendur.
- ✓ Hinsegin fólk.
- ✓ Börn.

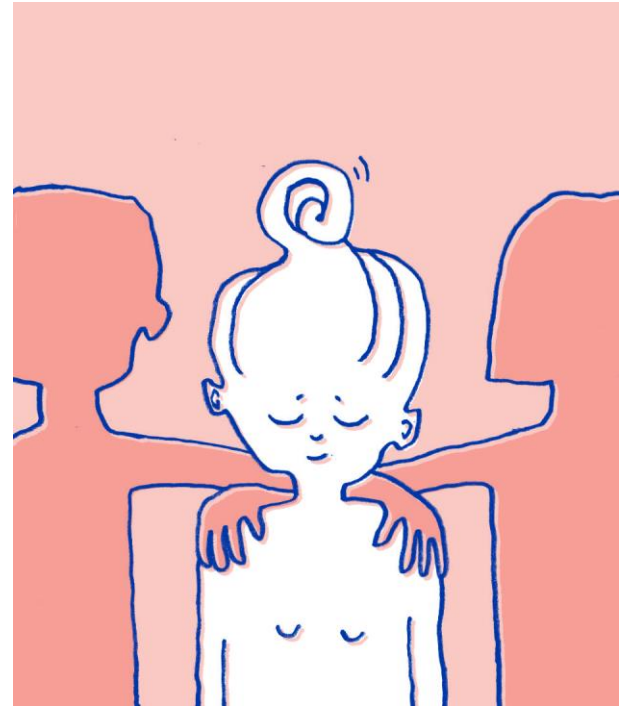
# HEIMILISOFBELDI OG BÖRN

Þegar við erum að tala um heimilisofbeldi og börn og ungmenni erum við að tala um tvennt:

- ✓ Börn sem búa á ofbeldisheimilum, en verða ekki sjálf fyrir ofbeldinu.
- ✓ Börn sem verða sjálf fyrir ofbeldi.

Börn og unglingar eiga ekki að hafa þá ábyrgð að stöðva ofbeldið.

Börn geta oftast ekki flutt neitt annað.





# VITA BÖRN AF OFBELDINU?

Íslenskar rannsóknir sýna að börn vita alltaf af ofbeldinu.

Óöryggi – vanmáttur - reiði

„Á meðan á ofbeldinu stóð gat ég ekki gert neitt ég var alltaf of hræddur“ (Tinni). Bls. 150

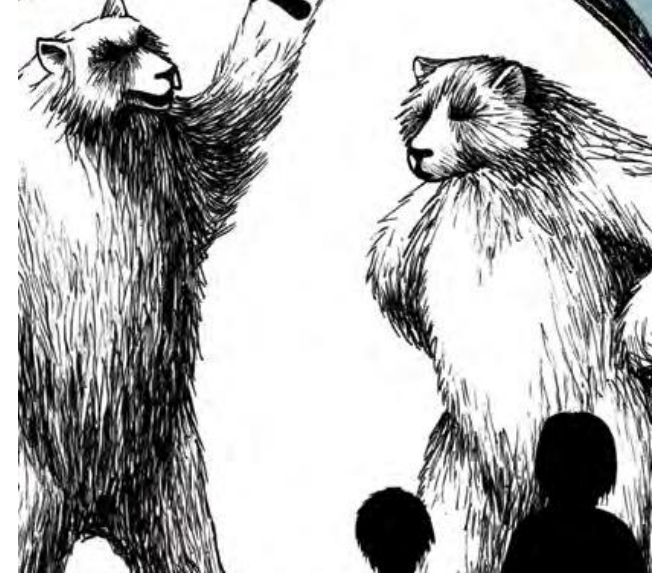
„Ég veit ekki hvort ég hafi verið þunglyndur en ég svaf alltaf rosalega mikið og talaði stundum ekki neitt (K í elsta hópi). Bls. 155

Úr bókinni Ofbeldi á heimili með augum barna, ritsj. Guðrún Kristinsdóttir



Börn eru á vettvangi í 59% útkalla sem borgin fer í

# BÖRN, UNGLINGAR OG OFBELDI



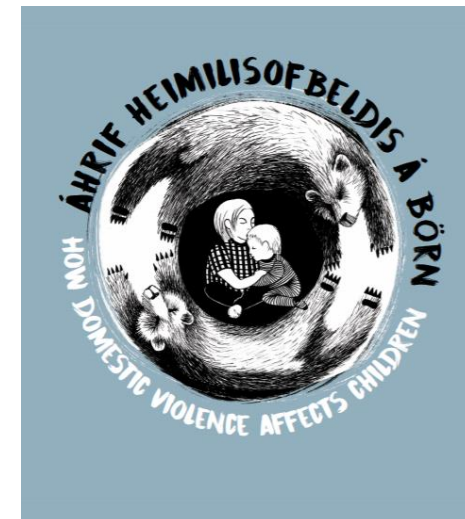
Barnaverndarstarfsmaður fer í útkall.

Boðið upp á viðtöl – þau hafa verið frá

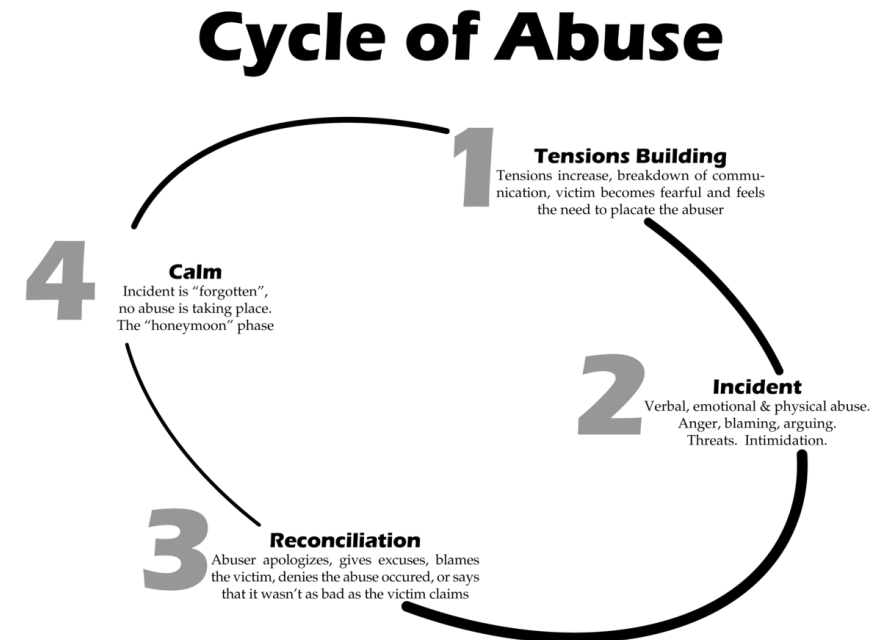
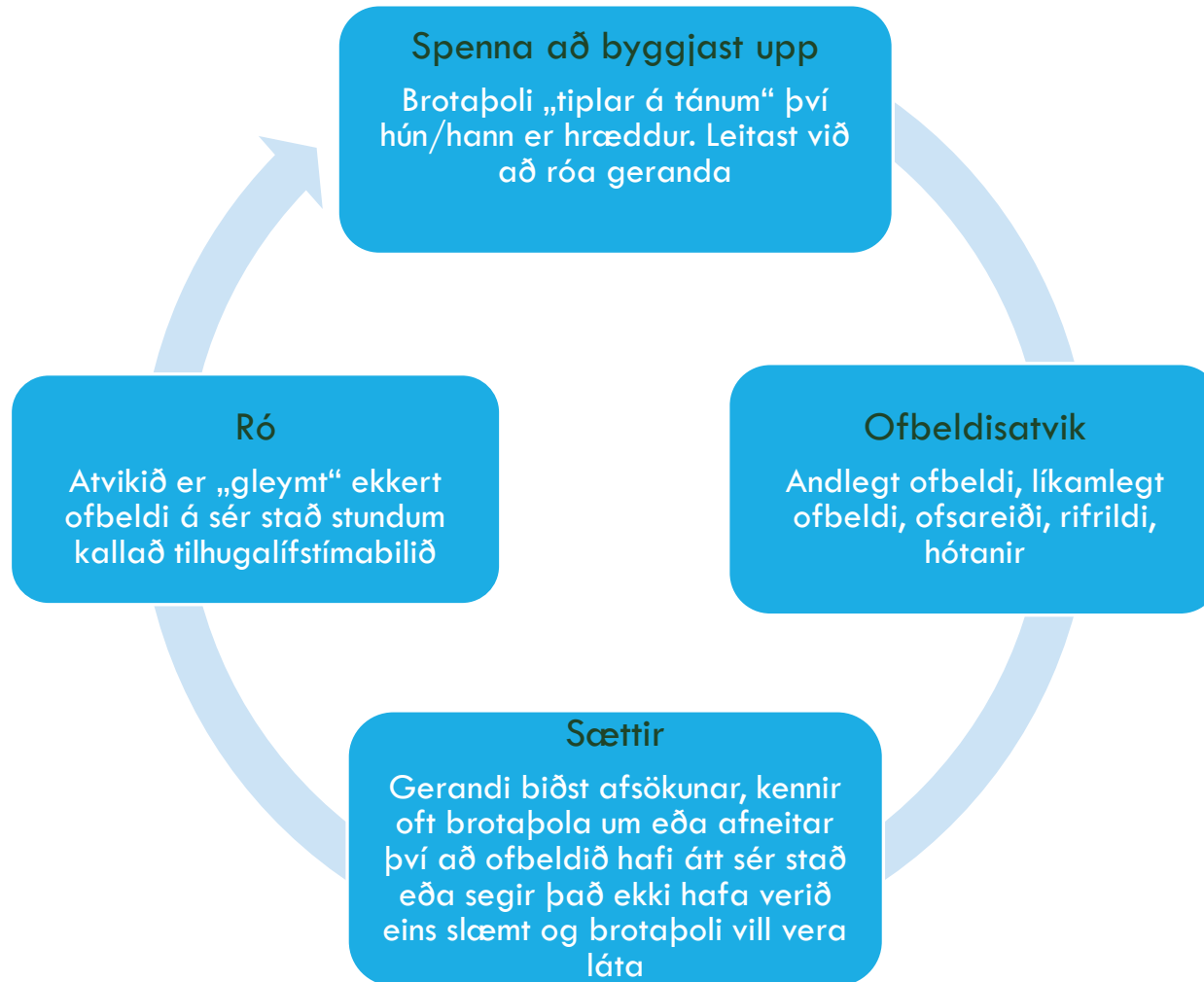
einu upp í tíu – þetta er í boði hvort sem um útkall er  
að ræða eða ekki.

Bæklingur um áhrif ofbeldis á börn.

Það hefur forvarnargildi að huga vel að börnum.



# OFBELDISHRINGURINN



# UPPLIFUN ÞOLENDA Á PERSÓNUEINKENNUM OFBELDISMANNA

Hann virtist sjálföruggur, hlýr, yfirvegaður og klár.

Hann virtist mikill femínisti sem ýtti undir mitt sjálfstraust.

Hann virtist sjálföruggur og gáfaður.

Sætur og fyndinn.

Hann var mjög hrifinn af mér.

Skemmtilegur og hreinskilinn, hélt ég.

Mjög gaman að vera með honum.

Kom fram við mig eins og drottningu, sem var allt öðruvísi en ég var von.

Hafði áhuga á mér, heillandi, gott kynlíf.



# HVAÐ ER SÉRSTAKT VIÐ HEIMILISOFBELDI OG ALDRAÐA?

## Aldraðir sjálfir:

Upplifa það sem er að gerast, ofbeldið, ekki sem ofbeldi.

Eiga langa sameiginlega sögu með geranda og vilja ekki ruggra bátinum.

Hafa ekki „fyrr í lífinu“ fengið þá aðstoð sem þurfti.

Vita ekki af mögulegri aðstoð.

Vilja ekki tala um ofbeldi vegna ríkjandi fordóma.

Skortir stuðning fjölskyldu og vina.

## Fagaðilar:

Kveikja ekki á því að ástand viðkomandi geti helgast af ofbeldi...aldraðir líklegri til að detta en yngra fólk o.s.frv.



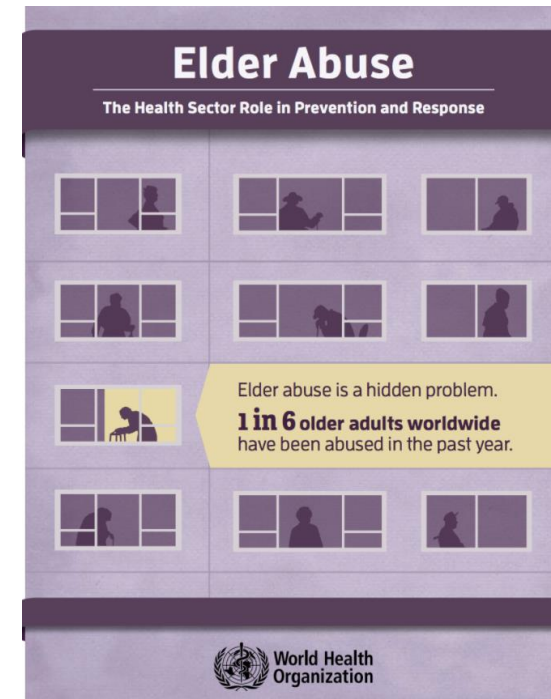
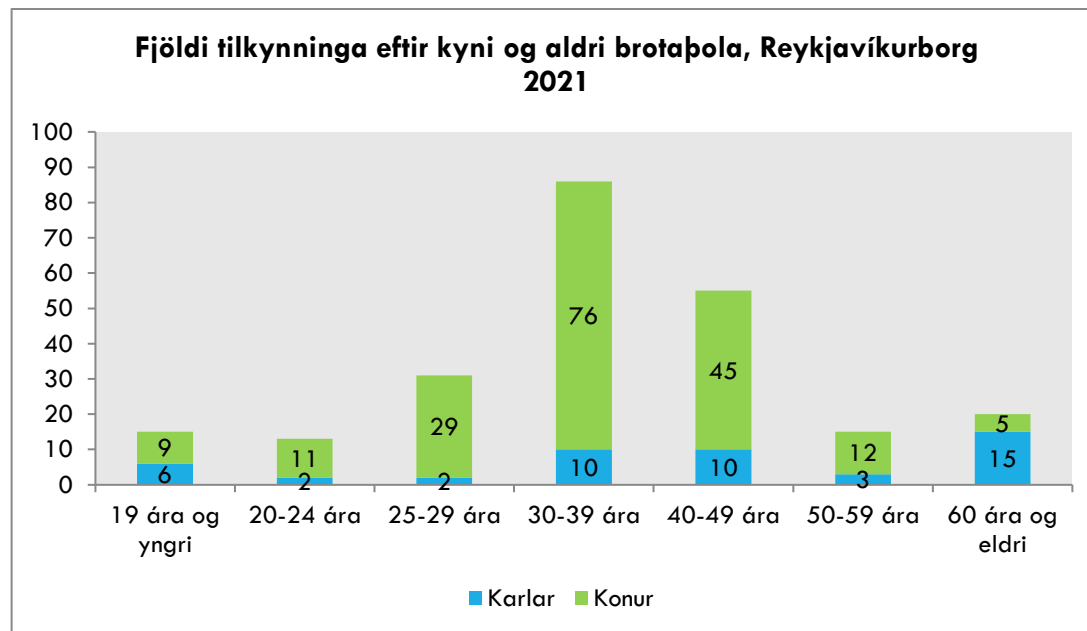
# TÖLFRÆÐI - ALDRADIR

Fjöldi 65 ára og eldri á Íslandi mun tvöfaldast frá 2019 til 2040 (Hagstofa Íslands, 2019)

Lífslíkur á Íslandi: Konur 84 ár og karlar 80,6 ár

Lífslíkur við góða heilsu 66,2 fyrir konur og 71,5 ár fyrir karla (Stjórnarráðið,

Mælikvarðar um hagsæld og lífsgæði)



# FATLAÐAR KONUR: ÁSTÆÐUR FYRIR SKORTI Á VIÐEIGANDI AÐSTOÐ

Úr skýrslunni Life After Violence (2018) þar sem konur með þroskahömlun greina frá lífi sínu eftir að hafa verið beittar ofbeldi inni á stofnunum.

- ✓ Þorðu ekki að segja frá ofbeldinu
- ✓ Höfðu ekki manneskju sem þær treystu til að segja frá
- ✓ Óttuðust viðbrögð starfsfólks sem það þarf aðstoð frá í daglegu lífi
- ✓ Óttuðust það að vera ekki trúað
- ✓ Óttuðust manneskjuna sem braut gegn þeim
- ✓ Óttuðust við að vera flutt í aðra þjónustu/á annað heimili
- ✓ Töldu að það sem væri að gerast væri kannski eðlilegt

Fatlaðar konur eru á heimsvísu tvöfalt líklegri en ófatlaðar konur til að hafa orðið fyrir heimilisofbeldi (Sameinuðu þjóðirnar, 2017).

# INNFLYTJENDUR

138 konur og 110 börn dvöldu í Kvennaathvarfinu á árinu 2020 um lengri eða skemmri tíma.

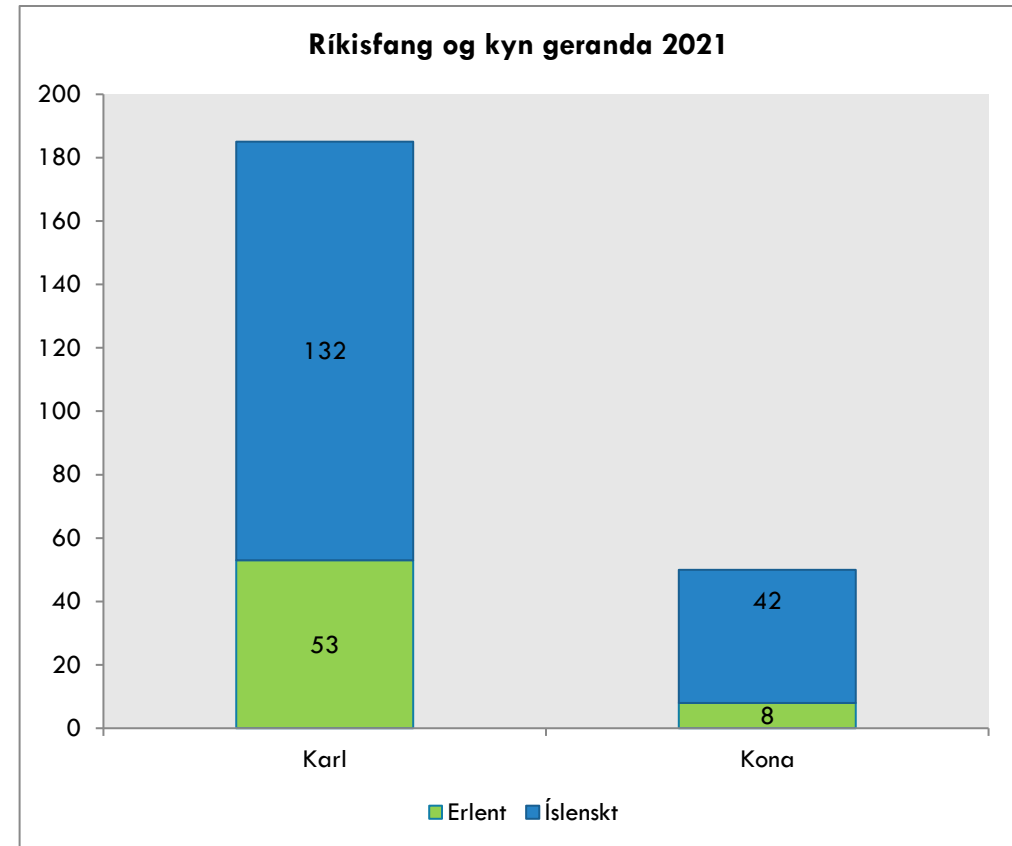
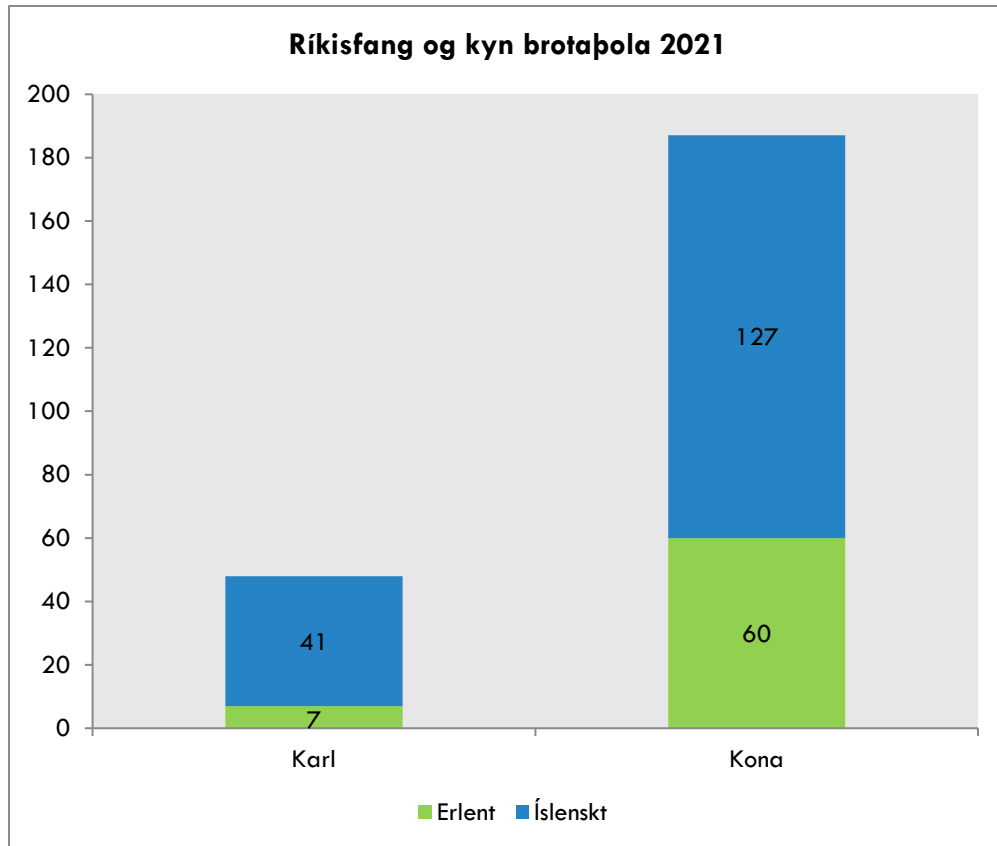
610 í viðtölum.

65% dvalarkvenna voru af erlendum uppruna.

**„Fólk af erlendu bergi þekkir ekki leiðirnar, hefur ekki tengslanet, fólk veit ekki hvert það á að leita og býr jafnvel við lygar og kúgun sem er erfitt að leiðrétta“ (Starfsmaður barnaverndar Reykjavíkur)**



# REYKJAVÍKURBORG, ÚTKÖLL EFTIR RÍKISFANGI BROTAPOLA OG GERENDA



Brotþolar 29% með erl. ríkisborgarrétt - gerendur 26% með erlendan ríkisborgararétt

# HINSEGIN

Vera með opin augu fyrir því að heimilisofbeldi á sér einnig stað í samböndum hinsegin fólks.

Hvað getum við gert í þjónustunni?

Taka sérstaklega fram að hinsegin fólk sé velkomið

- Á vefsíðu
- Í upplýsingaefni
- Vera með fræðslur
- Fjalla alltaf líka um hinsegin þegar verið er að fjalla um ákveðin málefni
- Vera með regnbogafánann sýnilegan (regnbogalímniði)
- Tryggja opna og fordómalaus umfjöllun á staðnum

40% heimilislaustra barna í BNA eru hinsegin



# HVAÐ SKIPTIR MÁLI

Að við leggjum öll okkar lóð á vogarskálina til að koma í vef fyrir ofbeldi – reynum að skapa samfélag þar sem ofbeldi líðst ekki

Að við séum öll vakandi fyrir því að ofbeldi á sér stað

Að við horfum alltaf gagnrýnum augum á umhverfið/vinnulag – hvað gætum við gert öðruvísi sem væri betra fyrir fólkið sem við erum að vinna fyrir og með

Að tengjast grasrót og háskólasamfélagi.

Að kjörnir fulltrúar hafi skilning og þekkingu á ofbeldi.





Femínistar í París mótmæla konumorðum, kynbundnu ofbeldi og kynferðisofbeldi um leið og þá  
EFE - EPA

Árið 2021 féllu að meðaltali rúmlega níu konur og stúlkur fyrir morðingja hendi á hverri einustu klukkustund, þar af rúmlega fimm af mönnum sem tengdust þeim fjölskylduböndum. Þetta kemur fram í nýrri skýrslu Sameinuðu þjóðanna um konumorð.

Í skýrslunni, sem birt var í gær, kemur fram að um 81.100 konur og stúlkur hafi verið myrtar í fyrra, svo staðfest sé. Þar af voru um 45.000 myrtar af eiginmanni sínum, sambýlismanni, unnusta eða öðrum körlum sem tengdust þeim fjölskylduböndum.



ÆVAR ÖRN JÓSEPSSON  
Fréttastofa RÚV

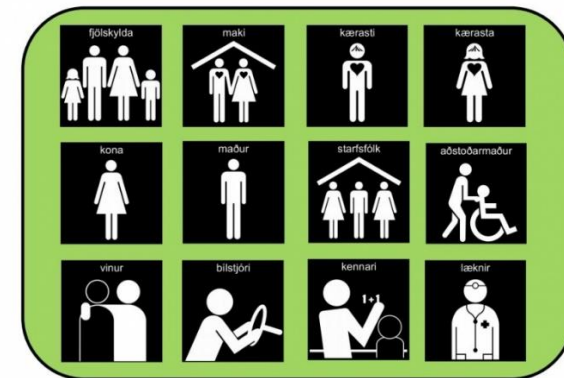
Sótt 24.11 2022

<https://www.ruv.is/frett/2022/11/24/fimm-konumord-a-hverri-klukkustund-allan-arsins-hring>

# TAKK FYRIR



## HEIMILISOFBELDI & ELDRI BORGARAR DOMESTIC VIOLENCE & SENIOR CITIZENS



<https://reykjavik.is/saman-gegn-ofbeldi>