



FUNDARGERÐ 487. FUNDAR STJÓRNAR SORPU

Stjórnarfundur SORPU bs., kt. 510588-1189, þriðjudaginn 3. október 2023. Fundurinn er settur klukkan 08:00. Fundurinn er staðfundur að Köllunarklettsvegi 1, 104 Reykjavík, og fjarfundur.

Fundarstjóri: Valdimar Víðisson, formaður stjórnar.

Fundarritari: Gunnar Dofri Ólafsson.

Sækja fund: Aldís Stefánsdóttir, Guðfinnur Sigurvinsson, Svana Helen Björnsdóttir, og Valdimar Víðisson.

Sækja fjarfund: Árelía Eydís Guðmundsdóttir, og Orri Hlöðversson.

Jón Viggó Gunnarsson framkvæmdastjóri, Sigríður Katrín Kristbjörnsdóttir fjármálastjóri, og Gunnar Dofri Ólafsson, samskipta- og viðskiptaþróunarstjóri sækja staðfund.

Til fundarins hafði verið boðað með lögformlegum hætti í samræmi við starfsreglur stjórnar og er því fundurinn ákvörðunar- og ályktunarbær.

Tekið fyrir

1. Fjárhagsáætlun 2024

Fjármála- og framkvæmdastjóri gera grein fyrir fjárhagsáætlun ársins 2024.

Stjórn samþykkir fjárhagsáætlun með öllum atkvæðum.

Orri vísar af fundi klukkan 08:45.

2. Málafni endurvinnslustöðva

Guðmundur Tryggvi Ólafsson, rekstrarstjóri endurvinnslustöðva, Hallur Kristmundsson, og Hjalti Brynjarsson arkitektar frá Nordic, og Karen Hulda Kristjánsdóttir, verkefnastjóri endurvinnslustöðva, taka sæti á fundinum undir þessum lið.

Gestir gera grein fyrir stöðu Lambhagastöðvarverkefnisins.

Stjórn þakkar fyrir kynninguna.

Gestir, aðrir en Guðmundur Tryggvi, vísar af fundi klukkan 09:41.

3. Málafni grenndarstöðva

Rekstrarstjóri endurvinnslustöðva gerir grein fyrir minnisblaði um útboð grenndargáma.

Stjórn SORPU felur framkvæmdastjóra að ganga til samningaviðræðna á grundvelli tilboðs Terra umhverfisþjónustu ehf. í útboði nr. 03728 – Leiga flutningar og losun á gámum.

Fleira var ekki gert og fundi slitið klukkan 09:57.

Næsti fundur

Næsti fundur er boðaður 7. nóvember klukkan 08:00.

SORPA

LAMBHAGAVEGUR

Upphafið

- Frá öskuhaugum til endurvinnslustöðva
- Allt aðrar kröfur þá en í dag
- Þjónustan aðallega miðuð út frá heimilum
- 8 flokkar skv. ársskýrslu árið 1993



Ánanaust árið 1993

Tölur og stærðir

- Tvöföldun á magni á 10 árum á EVST
 - 28.500 tonn > 60.700 tonn
- Milljón heimsóknir á ári á EVST
- Heildarmagn 101.000 tonn frá íbúum (40% sótt heim)
- 60% kemur á EVST og í grenndargáma
- 2/3 fer í endurvinnslufarveg og 1/3 fer í urðun (dýrasti farvegurinn)



Vandamál

- Hönnun og skipulag endurvinnslustöðva SORPU er orðið úrelt
 - 30 ára gömul hönnun sem annar illa auknum fjölda viðskiptavina og auknum kröfum um úrgangsflokka
- Umferð þjónustuaðila vegna losunar takmarkar opnunartíma
 - Umferð þjónustuaðila til að losa fulla gáma á opnunartíma er alltaf áhættuþáttur og inngrip í þjónustu
- Fjöldi flokka hefur aukist til muna og eru flestar stöðvar komnar að þolmörkum
 - 32 flokkar og 6 nýir bráðlega
- Magn inn á stöðvarnar hefur aukist
 - Tvöfaldast á 10 árum
 - Fleiri gámar, meira pláss og meiri umferð þjónustuaðila
- Öngþveiti á álagstímum
 - Álag þegar vel viðrar
 - Langar biðraðir
 - Svæði viðskiptavina lítið - fáir athafna sig í einu

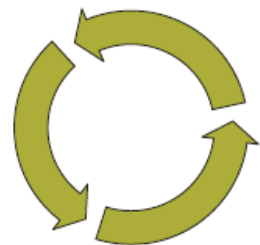




Sævarhöfði 03.10.2021

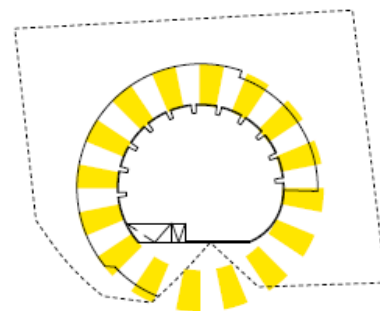
Þarfir

- Öruggara svæði
 - Viðskiptavinir og þjónustuaðilar sinna sínum verkum á sitthvoru planinu
- Aukinn opnunartími
 - Sem ræðst frekar af þörfum notenda en ekki hvenær gámar eru fullir
- Sífelld krafa um aukna og ítarlegri flokkun
- Aukið framboð af vöruflokkum til endurnota því nú er stækkandi markaður með notaða hluti og efni
- Betri aðstaða til losunar í öllum veðrum
 - M.a. koma í veg fyrir fok á efni
 - Jafnari notkun á aðstöðunni
 - Sjaldnar og styttri raðir
- Krafa frá samfélaginu og stjórnvöldum að við sköpum inngang fyrir alla hluti og efni inn í hringrásarhagkerfið



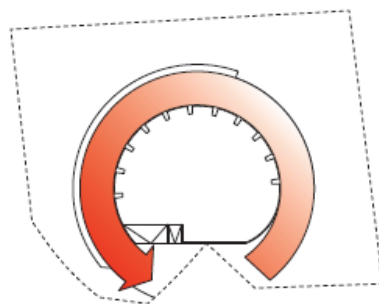
INNBLÁSTUR

Alþjóðlega endurvinnslumerkið.



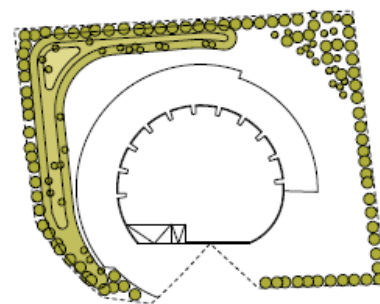
FORM

Hringlaga form stöðvarinnar minnir á merkið.



ATHAFNASVÆÐI

Lengd athafnasvæðis fyrir viðskiptvini hámarkað til að auka flæði, hámarka nýtingu og dreifa álagi.

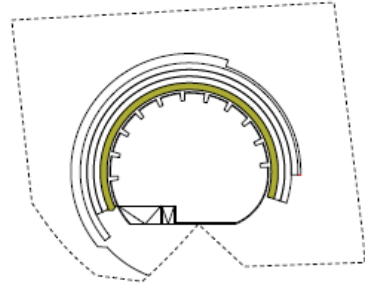


LANDMÓTUN

Land er mótað umhverfis athafnasvæðið og formað sem gróðurlögð mön til að skapa vistlegt umhverfi, skapa skjól og bæta hljóðvist.

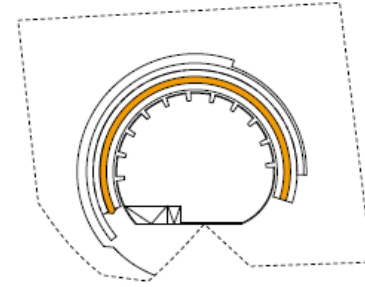
HUGMYNDAFRÆÐI

Form



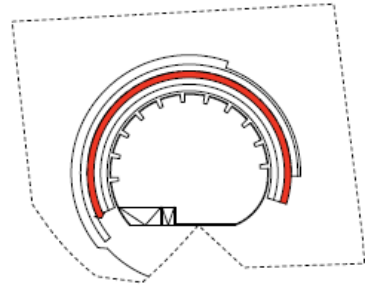
LANGT STOPP

Innsta akgrein er fyrir lengri stöpp - mikinn úrgang.



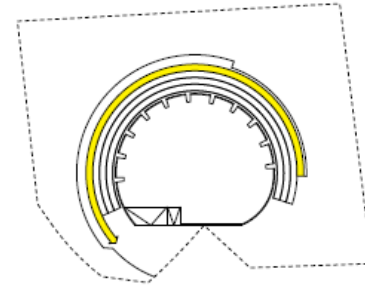
STUTT STOPP

Önnur akgrein er fyrir stutt stöpp - litinn úrgang.



AKSTURSLEIÐ

Á þriðju akgrein á aldrei að stoppa. Akstursleiðin tryggir greiða leið um svæðið og frá því.

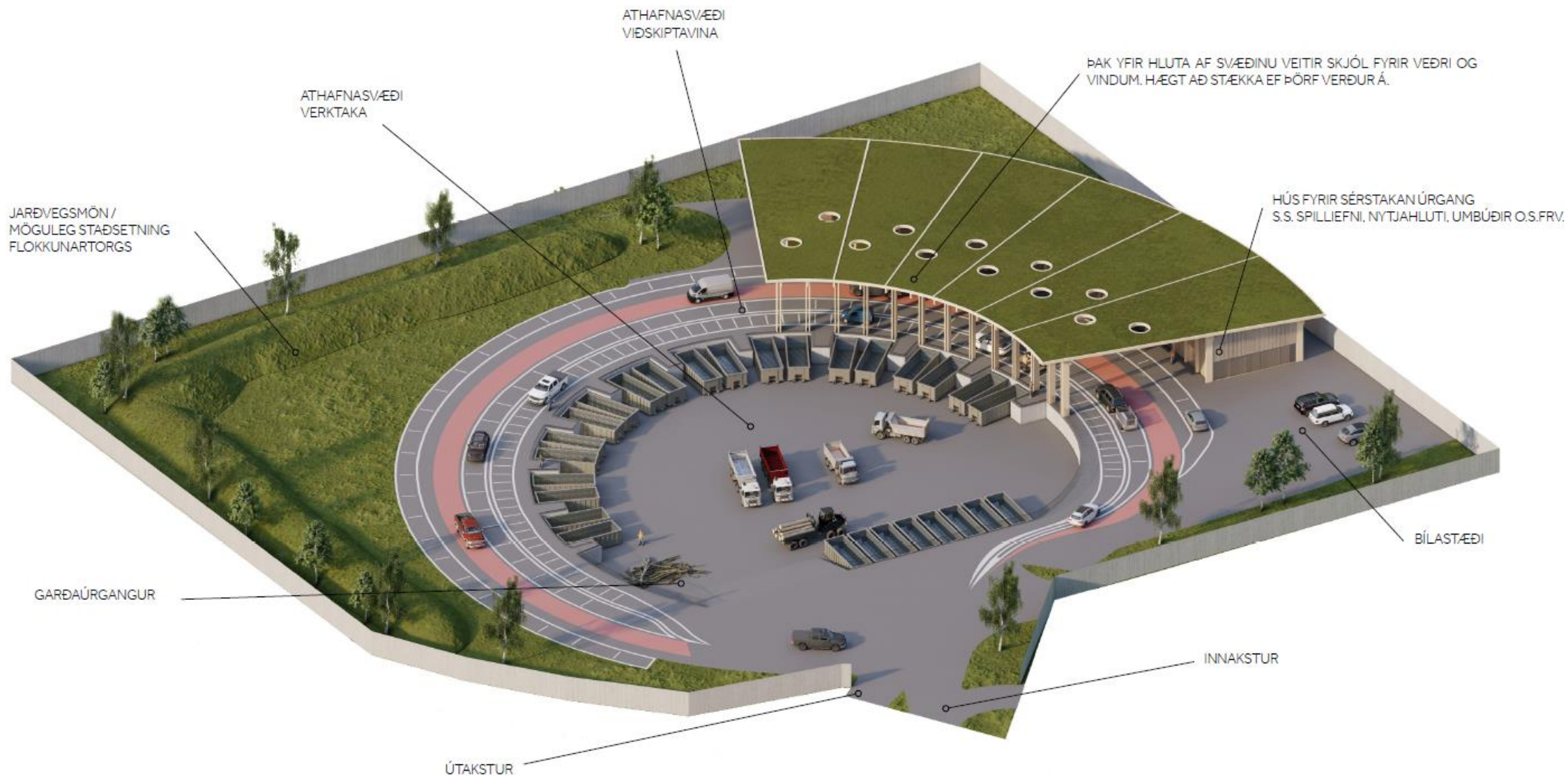


SÉRSTAKUR ÚRGANGUR

Fjórdða akgrein er fyrir sérstakan úrgang - stutt stöpp leyfð.

HUGMYNDAFRÆÐI

Flæði



YFIRLITSMYND

Drögum þetta saman

- Hönnun stöðvanna er orðin úrelt
- Magn, álag og fjöldi heimsóknna hefur aukist
- Aukin krafa um flokkun og bættu meðhöndlun á nothæfum eignum
- Auknar öryggiskröfur
- Auknar kröfur frá viðskiptavinum um lengri opnunartíma og meiri afkastagetu

- One Stop Shop

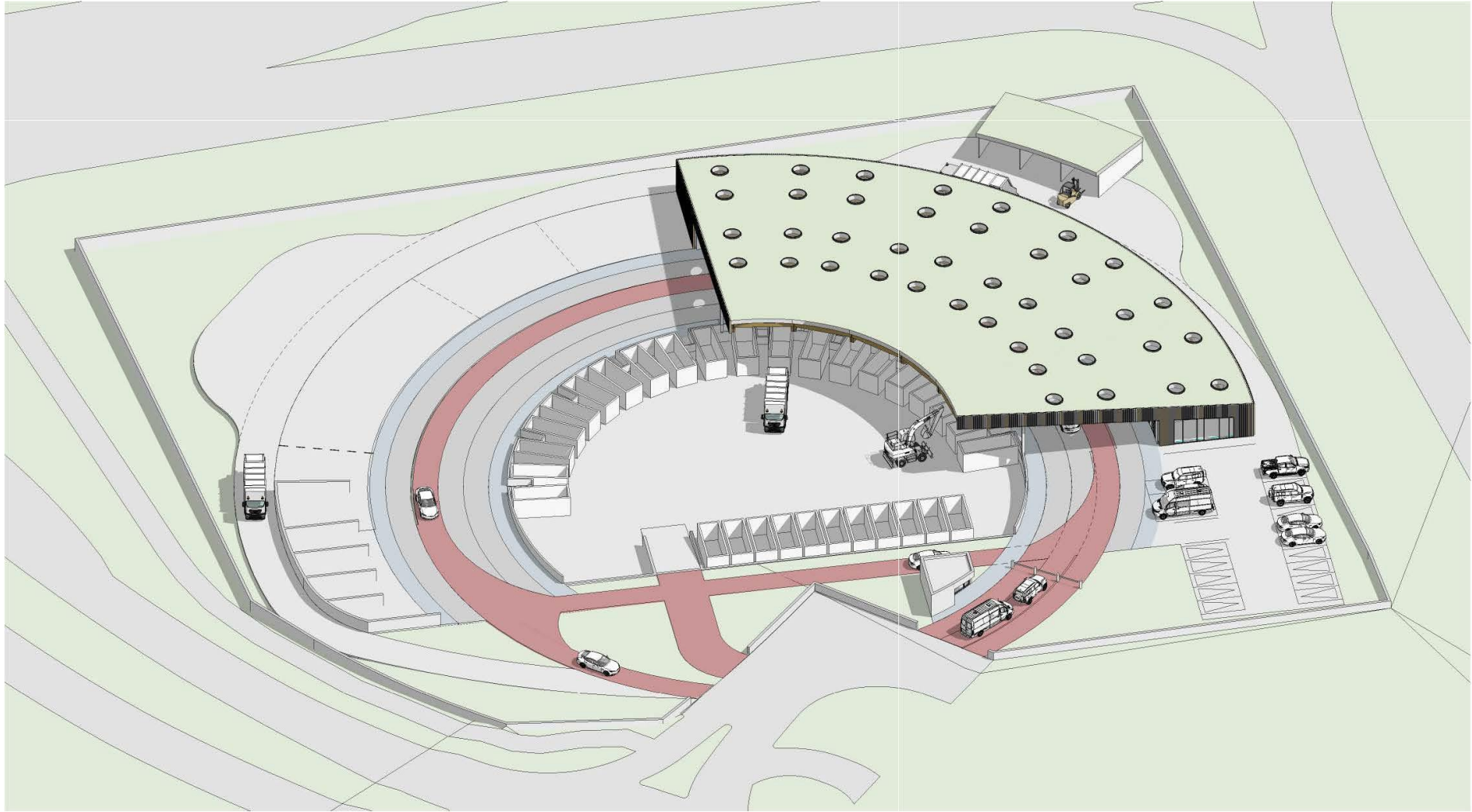


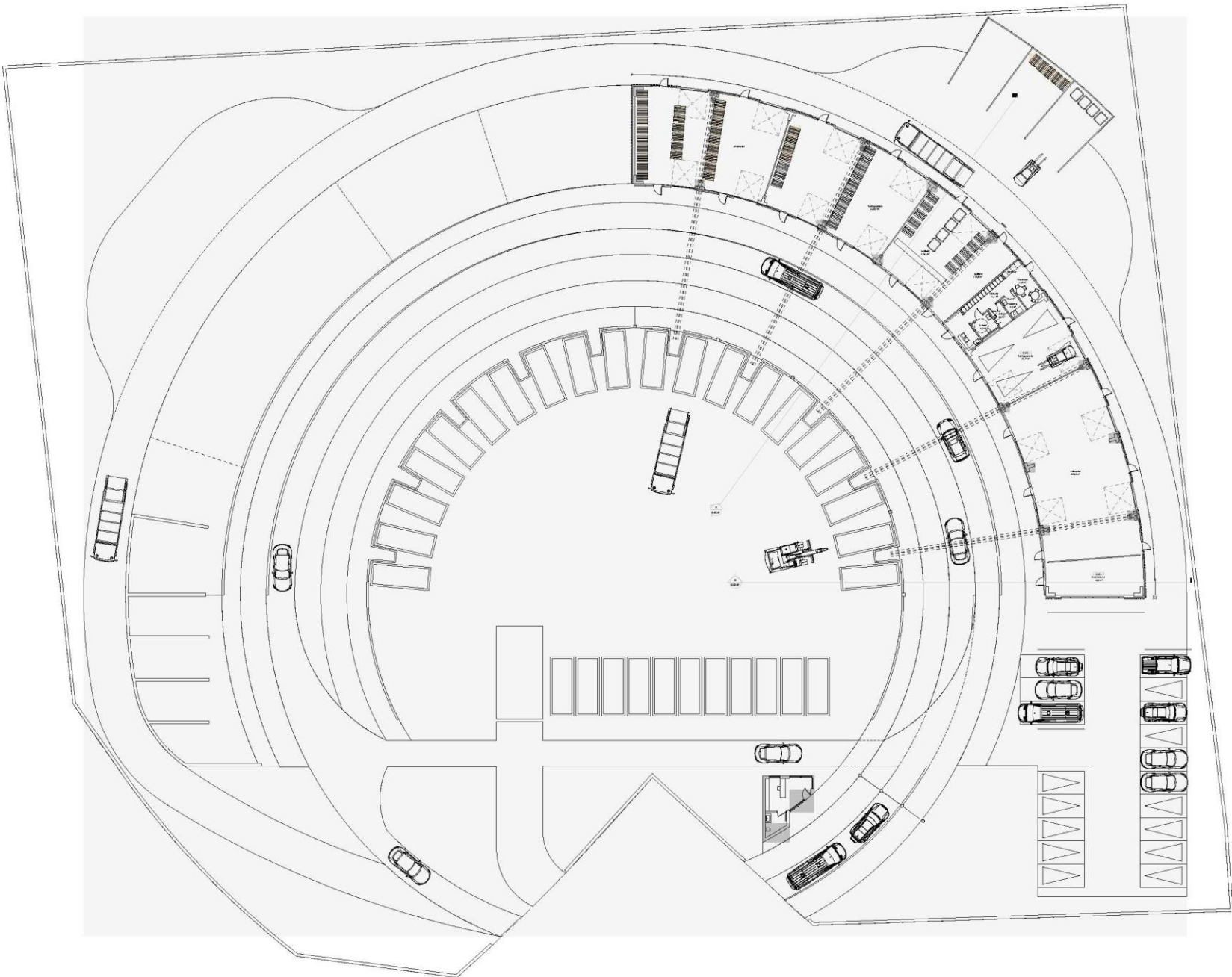
Staða hönnunar

- Frumhönnun að ljúka
- Komnir á vikulegir hönnunarfundir hönnuða og verkkaupa
- Deiliskipulag í vinnslu hjá Reykjavíkurborg
- Undirbúningur fyrir umsókn byggingarleyfis

Hönnuðir

- Arkitektar: Nordic Office of Architecture
- Burðarþol, lagnir og raflagnir: Norconsult
- Landslag: Landhönnun
- Brunahönnun: Mannvit
- Hljóðhönnun: Mannvit

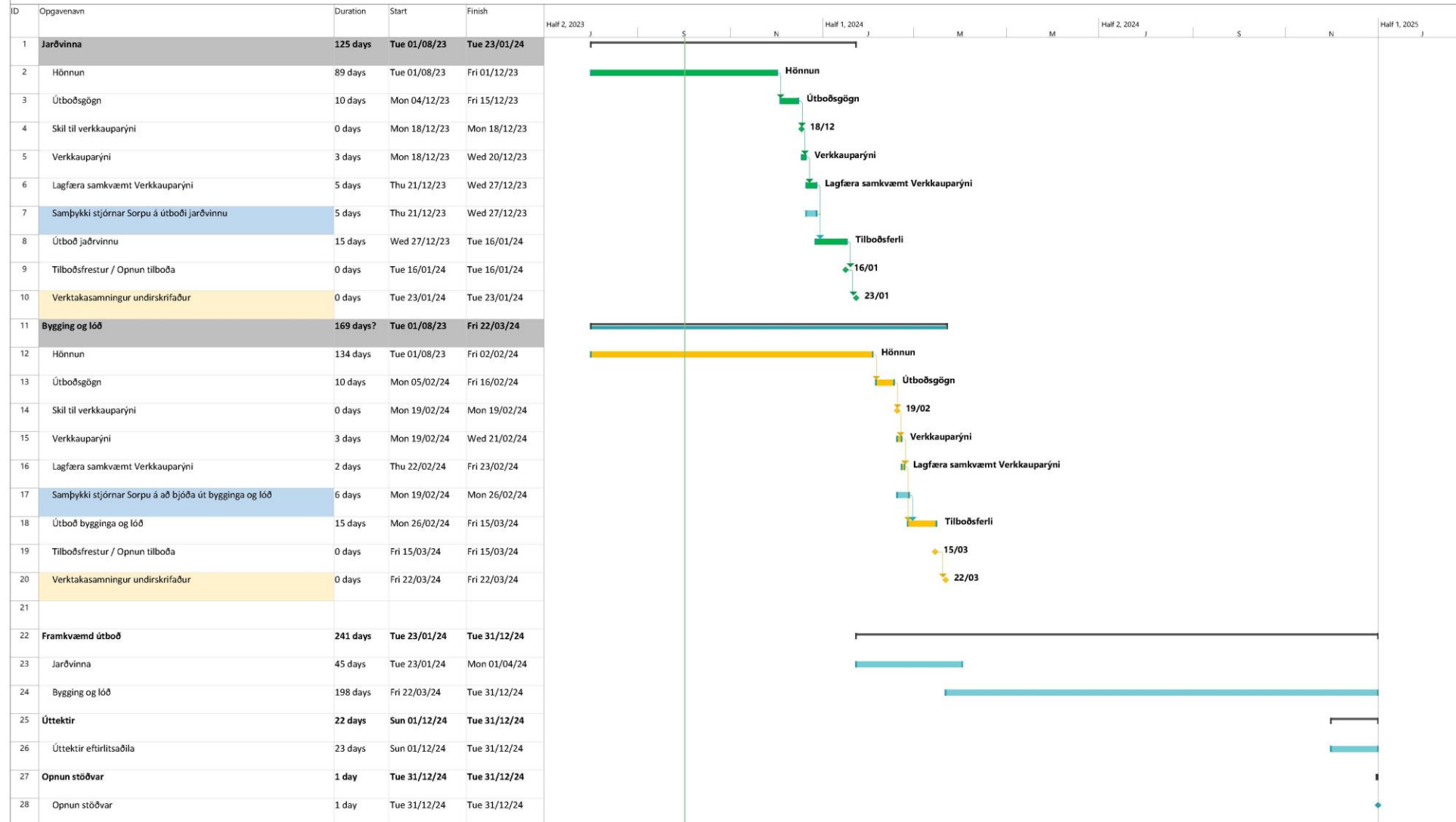






Tímaáætlun

- Tímaáætlun útboð:
 - Þjóða út jarðvinnu í lok des 23
 - Þjóða út byggingar í lok febrúar 24
- Tímaáætlun framkvæmd:
 - Framkvæmdir við jarðvinnu hefst seinni partinn í janúar 24 og líkur í mars 24
 - Framkvæmdir við byggingar og hús hefst í lok mars 24 og líkur í lok des 24
- Hönnunar og framkvæmdatími ca. 17 mánuði í heildina
 - Þess vegna er gerð tillaga að tveim aðskildum útboðum
 - Verður lóð tilbúin fyrir uppslátt og steypuvinnu í byrjun apríl.



20037	Opgave		Hovedopgave		Inaktiv milepæl		Kun varighed		kun start		Ekstern milepæl		Manuel status	
	Opdeling		Projektoversigt		Inaktiv oversigt		Manuel oversigtsoplægning		Kun slutdato		Deadline			
	Milepæl		Inaktiv opgave		Manuel opgave		Manuel oversigt		Eksterne opgaver		Fremdrift			

Kostnaðaráætlun

- Hönnuðir áætla hönnunina í áætlunarflokki 4 samkvæmt áætlunarflokki AACE International.
- Staða hönnunar er u.þ.b. 10-15% af fullhönnuðu verkefni.
- Innifalið í kostnaðaráætlun er verktakakostnaður ásamt hönnunar og ráðgjafakostnaði.
- Kostnaðaráætlunin frá 15. september síðastliðin hljóðar uppá rúmar 1823 milljónir með vsk.
- Frávik eru áætluð -10% og +20% sem þýðir lægri mörk áætlunar rúmar 1640 milljónir með vsk. og efri mörk áætlunartæpar 2188 milljónir með vsk.

Áhættur og tækifæri

- Mikil spennan á byggingarmarkaði
- Kostnaður á aðföngum



Rekstraráætlun 2024-2028



Samþykkt á stjórnarfundi SORPU bs. þann 3. október 2023

EFNISYFIRLIT

INNGANGUR.....	3
ÞRENGT AÐ URÐUN	4
HLUTVERK	5
LEIÐARLJÓŠ	5
SKIPURIT	6
FORSENDUR FJÁRHAGSÁÆTLUNAR 2024-2028.....	6
Uppvinnsla:	8
Móttöku- og flokkunarstöð:.....	9
Endurvinnslustöðvar:.....	10
Grenndargámar:	12
Góði hirðirinn:.....	12
FJÁRFESTINGAR 2024-2028	13
Uppvinnsla:	13
Móttöku- og flokkunarstöð:.....	14
Endurvinnslustöðvar:	14
STARFSFÓLK.....	15
STOFNFJÁRFRAMLÖG	15
FRAMLÖG VEGNA REKSTURS ENDURVINNSLUSTÖÐVA	16
LYKILTÖLUR.....	16
FJÁRHAGSÁÆTLUN 2024-2028	17
Rekstur endurvinnslustöðva	22
Rekstur grenndargáma.....	25

INNGANGUR

Rekstraráætlun SORPU, fyrir árin 2024–2028 var samþykkt á stjórnarfundum þann 3. október 2023. Áætlað er að árið 2024 verði eitt mesta umbreytingarár SORPU frá upphafi.

Í áætluninni endurspeglast að SORPA er að umbreytast úr úrgangsmeðhöndlunarfyrirtæki í umhverfisfyrirtæki, sem umbreytir hliðarafurðum hins línulega hagkerfis, sem áður voru verðlaust rusl, í ríkari mæli í verðmæti.

GAJA

Þetta er meðal annars gert með því að stíga stórt og framsýnt skref með vinnslu sérsafnaðra matarleifa í GAJU, gas- og jarðgerðarstöð SORPU. Á komandi ári mun vinnsla í GAJU færast úr næstlægsta þrepi úrgangspríhyrningsins, endurnýtingu, í þrep endurvinnslu, þegar heimilt verður að nýta moltuna sem til verður.

Með þessu er stefnt í átt að aukinni sjálfbærni, og stutt við markmið stjórnvalda um endurvinnslu og kolefnishlutleysi. GAJA er því hryggjarstykki í innleiðingu hringrásarhagkerfisins á Íslandi.

Orkuvinnsla og endalok urðunar

Sú ákvörðun eigenda og stjórnar SORPU, að hætta að urða blandaðan úrgang og flytja hann þess í stað erlendis til orkuvinnslu, skilar stórum árangri á sviði loftslags- og úrgangsmála. Með orkuvinnslunni færast sá úrgangur úr neðsta þrepi úrgangspríhyrningsins, förgun, í þrep endurnýtingar.

Með því dregur verulega úr losun gróðurhúsalofttegunda af urðunarstað SORPU, sem í dag er næst stærsti einstaki losunarþáttur á höfuðborgarsvæðinu á eftir samgöngum. Gert er ráð fyrir að útflutningurinn hefjist í nóvember 2023.

Flokkun

Öll starfsemi SORPU snýst nú um söfnun og miðlun hreinna úrgangsstrauma, og að tryggja að þeir rati í rétta og ábyrga endurnotkunar-, endurvinnslu- eða endurnýtingarfarvegi.

Samræmd flokkun og hirða á matarleifum, plasti, pappír og pappa, og blönduðum úrgangi við öll heimili á höfuðborgarsvæðinu gerir þessa vinnu mögulega. Með henni er hægt að miðla skýrum og einföldum skilaboðum til almennings, fyrirtækja og framleiðenda um hvernig best megi hanna, framleiða, markaðssetja og flokka þær vörur sem flestar lenda að endingu í vinnsluferlum SORPU. Fræðslu- og ráðgjafarhlutverki SORPU er enda gert hátt undir höfði í áætluninni, með það að markmiði að tryggja að úrgangur rati eins hátt upp úrgangspríhyrninginn og mögulegt er.

Góði hirðirinn

Endurnot eru efsta þrep úrgangspríhyrningsins þegar úrgangur hefur myndast. SORPA leggur allt kapp á að hámarka endurnot með öflugum rekstri verslunar Góða hirðisins. Verslunin flutti á árinu 2023 í nýtt húsnæði. Flutningarnir fólu í sér tvöföldun á verslunarrýminu og lager.

Árangurinn af þessari ákvörðun stjórnar SORPU hefur þegar skilað sér í verulega hækkandi endurnotahlutfalli og traustum rekstri verslunarinnar.

Þessar jákvæðu breytingar hafa ekki komið til af sjálfu sér. Stór skref hafa verið tekin á undanförunum árum til að bæta úrgangsméðhöndlun og verður haldið áfram á þeirri braut á komandi árum.

Ný gjaldskrá SORPU tekur gildi 1. janúar 2024. Gjaldskrárlíðir eru endurreiknaðir og aukast tekjur SORPU um það sem nemur um 11,2% til að mæta samsvarandi auknum kostnaði vegna hækkandi launa, bættrar úrgangsméðhöndlunar, auk annarra vísitölutengdra þátta í rekstri. Gott jafnvægi er komið á rekstur SORPU og endurspeglast það í rekstraráætluninni.

VIÐAUKI VIÐ EIGANDASAMKOMULAG UM ÁFRAMHALDANDI URÐUN

Unnið hefur verið markvisst að því að standa við eigendasamkomulag um að hætta urðun í Álfsnesi á árinu 2023 og hafa aðgerðir síðustu ára skilað sér í minna magni til urðunar. Gera má ráð fyrir að urðun verði enn hluti af úrgangsméðhöndlun á höfuðborgarsvæðinu en sérsöfnun og samræming á sorphirðu, aukinn útflutningur á brennanlegum úrgangi og stækkun Góða hirðisins munu skila minna magni í urðun og meira til endurnýtingar en áður.

Leit hefur staðið yfir að nýjum urðunarstað í samræmi við eigendasamkomulag frá 2013 og viðauka sem gerður var 2020 um að urðun í Álfsnesi yrði hætt 2023. Leitir hefur ekki skilað árangri og var það mat stjórnenda SORPU að framlengja þyrfti heimild SORPU til að urða í Álfsnesi og var það gert síðla árs 2023 með viðauka við eigendasamkomulag um urðun í Álfsnesi.

Viðaukinn heimilar SORPU bs. að urða áfram til 2030 en með miklum takmörkunum þó. Lífrænn og lyktarsterkur úrgangur fær ekki að koma í Álfsnesið og hafa stjórnendur og starfsmenn SORPU unnið að því að koma þeim úrgangi í aðra farvegi með góðum árangri. Viðaukinn við samkomulagið gerir ráð fyrir að gerð verði urðunarrein til að lágmarka sjónræn áhrif urðunar og að ekki verði byggð brennslustöð fyrir úrgang í Álfsnesi.

Einnig er gert ráð fyrir aukinni skógrækt og sjón- og lyktarvörnum til að lágmarka grenndaráhrif af starfsemi SORPU í Álfsnesi. Gert er ráð fyrir aukinni gassöfnun og farið verður í hugmyndasamkeppni um framtíðarskipan mála á urðunarstað.

Með þessu samkomulagi er SORPU gert kleift að sinna skyldum sem settar eru á sveitarfélög um að tryggja leiðir til förgunar úrgangs.

Breytingar á urðun munu hafa mikil áhrif á rekstur urðunarstaðarins og mun gjaldskrá hækka mikið vegna minna magns sem verður urðað og kostnaðar sem fellur til við viðaukann við eigendasamkomulagið.

Stjórnendur SORPU binda miklar vonir við að verulegur árangur verði af samræmingu flokkunar og sorphirðu á höfuðborgarsvæðinu, ásamt sérsöfnun á lífrænum úrgangi sem innleidd var á sumarmánuðum 2023. Samhliða því er gert ráð fyrir að flokkun á úrgangi á upprunastað verði betri, með tilheyrandi aukningu á endurvinnslu, samdrætti í losun gróðurhúsalofttegunda og afhendingu á úrgangi til SORPU.

Samtal um bætta úrgangsmeðhöndlun við atvinnulífið er hafið og verður stóraukið í tengslum við innleiðingu aukinnar flokkunar en ljóst er að ef markmið um að loka urðunarstaðnum í Álfsnesi í náinni framtíð eiga að nást, þarf samstillt átak sveitarfélaganna á höfuðborgarsvæðinu og atvinnulífsins.

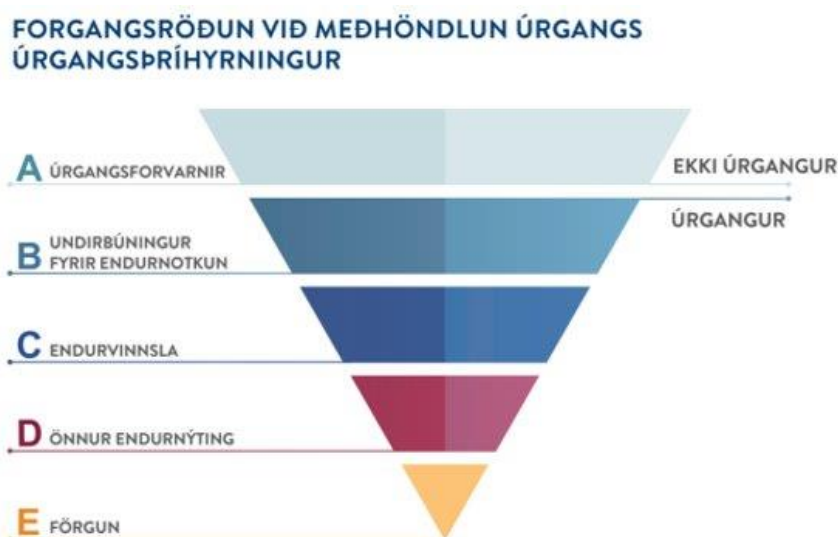
HLUTVERK

Byggðasamlagið SORPA er í eigu sex sveitarfélaga; Reykjavíkur, Kópavogs, Hafnarfjarðar, Garðabæjar, Mosfellsbæjar og Seltjarnarness. Hlutverk SORPU er að annast móttöku- og flokkun, ásamt meðhöndlun úrgangs og sinna þannig lögbundinni skyldu sveitarfélaganna. Það felur í sér rekstur á móttöku- og flokkunarstöð, gas- og jarðgerðarstöð, urðunarstað og sex endurvinnslustöðvum. Endurvinnslustöðvar eru reknar samkvæmt þjónustusamningi við sveitarfélögin. SORPA hefur einnig umsjón með rekstri á grenndargámum fyrir hönd sveitarfélaganna og rekur nytjamarkaðinn Góða hirðinn og Efnismiðlun. Starfsstöðvar fyrirtækisins eru tólf talsins og eru höfuðstöðvar SORPU að Köllunarklettsvegi 1 í Reykjavík.

LEIÐARLJÓS

Gildi SORPU, sem eru leiðarljós starfsmanna fyrirtækisins, voru ákvörðuð af öllum starfsmönnum. Gildi SORPU eru frumkvæði, traust og samheldni.

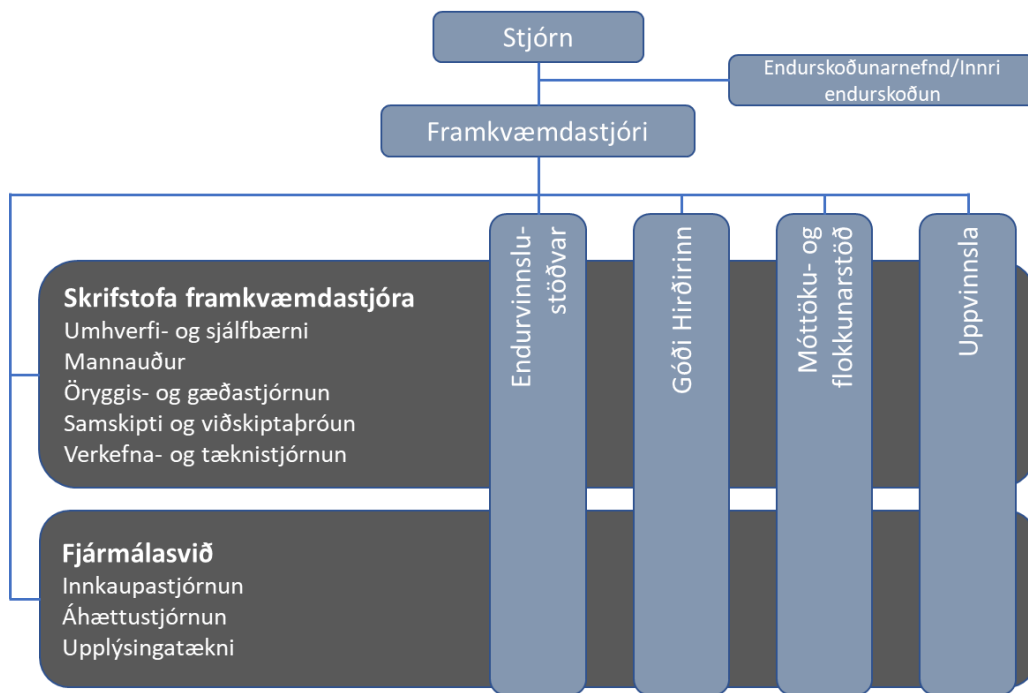
Stefna SORPU er að stuðla að bættri úrgangsmeðhöndlun í samræmi við markmið laga um úrgangsmeðhöndlun og hringrásarhagkerfið. Öll starfsemi SORPU og innviðauppbýgging gengur út á að færa eins mikið af úrgangi úr neðri þrepum úrgangspríhyrningsins í efri þrep og auka þannig verðmæti hans og skapa hringrás efnanna.



SORPA er leiðandi á sínu sviði er kemur að fræðslu og upplýsingamiðlun um ábyrga flokkun og meðhöndlun efnis. Það er SORPU mikið kappsmál að tryggja rekjanleika úrgangs frá uppruna til meðhöndlunar og er lögð mikil áhersla á gagnasöfnun, vinnslu og miðlun upplýsinga til eigenda, almennings og annarra hagaðila.

SKIPURIT

Gerðar voru breytingar á stjórnskipulagi samlagsins á árinu 2022. Tilgangur breytinganna var að nútímavæða samlagið, auka áherslu á þvergangandi teymisvinnu, bæta nýtingu sérfræðinga og tæknimanna í fjölþættum viðfangsefnum samlagsins. Breytingarnar gera samlagið betur í stakk búið að bregðast hratt og örugglega við breytingum í umhverfi þess. Skipurit samlagsins endurspeglar þessar áherslur.



FORSENDUR FJÁRHAGSÁÆTLUNAR 2024-2028

Fjárhagsáætlun SORPU tekur mið af meginforsendum Reykjavíkurborgar. Forsendur áætlunarinnar eru í samræmi við neysluverðsvísitölu og fólksfjöldaspá til ársins 2028. Vert er þó að nefna að SORPA stendur ásamt samfélaginu á miklum krossgötum varðandi úrgangsmál á Íslandi. Löggjöf til bættrar meðhöndlunar og flokkunar á úrgangi hefur verið samþykkt sem hefur áhrif á starfsemi SORPU.

Heildarmagn úrgangsstrauma minnkar og einhverjar breytingar verða á skiptingu á milli úrgangsflokka vegna samræmingar í söfnun sem hófst á árinu 2023. Þetta hefur áhrif á eyðingargjöld og vinnsluferla sem hefur áhrif á gjaldskrá.

GAJA fær nú eingöngu til sín sérsafnaðan lífrænan úrgang sem er laus við til dæmis plast sem áður barst stöðinni í miklu mæli. Þetta leiðir til þess að heildarmagn til stöðvarinnar minnkar og verð hækkar því en á móti kemur að moltan verður markaðshæf.

Magn á urðunarstað minnkar verulega þegar útflutningur á brennanlegum úrgangi hefst og gjaldskrá staðarins mun því hækka verulega í takt við það. Flokkar í urðun munu flestir hækka úr 21,88 í 49,96 kr/kg eða um 128%.

Gjaldskrá í móttöku- og flokkunarstöð breytist minna en það eru aðallega blandaðir/óflokkaðir flokkar sem taka á sig hækkun eða um 14%. Sérstaklega lífrænt efni hækkar þó um 25% vegna hærri gjaldskrár í GAJA.

Gjaldskrá endurvinnslustöðva í hliði munu hækka í samræmi við vísitöluhækkun.

Kostnaðaráhrif kjarasamninga eru reiknuð upp á árinu 2024 en á spátíma 2025-2028 tekur áætlaður launakostnaður mið af áætlaðri launavísitölu. Óvissa er til staðar í upphafi ársins 2024 þegar kjarasamningar losna sem reynt er að reikna með inn í áætlun. Mannaflaþörf hefur verið endurskoðuð á starfsstöðvum en auka þarf við mannafla um þrjú starfsgildi á endurvinnslustöðvunum vegna frekari flokkunar. Áætluð hækkun launakostnaðar fyrir árið 2024 er um 15%.

Fjárfestingar eru áætlaðar 999,5 mkr. árið 2024 en gert er ráð fyrir að undirbúningur fyrir nýja urðunarrein á urðunarstað hefjist á árinu.

Þar að auki verður á árinu 2023 hafin framkvæmd við byggingu endurvinnslustöðvar á Lambhagavegi og kostnaður sem fellur til á árinu 2023 er áætlaður 455 mkr. og á árinu 2024 1.015 mkr. Framkvæmdir endurvinnslustöðvanna eru fjármagnaðar með framlagi frá eigendum.

SORPA mun áfram vera leiðandi í kynningar- og fræðslumálum, sérstaklega í tengslum við samræmingu á sorphirðu á höfuðborgarsvæðinu og aukna sérsöfnun.

Árið 2024 er gert ráð fyrir að sala á metani aukist þegar gas- og jarðgerðarstöð er komin í fullan rekstur og nýjar slaufur til gassöfnunar komnar á gamlar reinar.



Uppvinnsla: Öll starfsemi samlagsins í Álfsnesi nefnist nú uppvinnsla, sem nær yfir starfsemi GAJA, gashreinsistöðvar og urðunarstaðar.

Áfram er lögð áhersla á að lágmarka urðun og að í urðun fari einungis óvirkur úrgangur í framtíðinni. Í tengslum við þessa vinnu hófust nokkur verkefni á árinu 2023 sem halda áfram inn á árið 2024, meðal annars útflutningur á brennanlegu efni, áframhaldandi flutningur á sláturúrgangi til Orkugerðarinnar, sérsöfnun á lífrænum úrgangi frá heimilum til GAJA og uppsetning á búnaði í GAJA sem tekur við matvælum í umbúðum.

Á árinu 2024 höldum við áfram að leggja sérstaka áherslu á að lágmarka lyktar- og sjónmengun frá svæðinu. Meðal aðgerðir í þessa þágu má nefna uppsetning á lyktareyðandi úðunarkerfi, skógrækt og landmótun, ásamt aukinni gassöfnun.

Vegna minnkandi umsvifa í samfélaginu og lítillar notkunar á svæðinu í Bolaöldum mun SORPA hætta rekstri þar árið 2024 og skoða með hagaðilum framtíðarskipan jarðvegsendurnýtingar á höfuðborgarsvæðinu.

Tekjur uppvinnslu verða 2.634 mkr. skv. útkomuspá 2023 og verða 2.559 mkr. skv fjárhagsáætlun 2024.

Rekstrarkostnaður verður 1.942 mkr. skv. útkomuspá 2023 og verða 1.896 mkr. skv fjárhagsáætlun 2024.

Helstu breytingar felast í því að laun og launatengd gjöld hækka um 70,9 mkr. eða 19,4%. Auk kjarasamningshækkana hefur starfsmönnum GAJU fjölgað um 3. Þetta stafar af frekari

umsvifum inn í GAJA, vegna uppsetningar á nýjum búnaði til móttöku á matvælum í umbúðum, auk þess sem moltuvinnslan og nýr sigtunarbúnaður hefur verið gangsettur.

Kostnaður vegna móttöku, flutnings og ráðstöfunar úrgangs lækkar um 157 mkr. eða um 17,6% vegna minni véla-, gámaleigu og verktakakostnaðar. Einnig hækkar rekstur húsnæðis og lóðar um 24 mkr. eða 9,8% vegna frágangs á urðunarstað.



Móttöku- og flokkunarstöð: Gert er ráð fyrir að magn innan úrgangsflokka breytist vegna bættrar flokkunar við heimili og hjá rekstraraðilum. Þetta á sérstaklega við um sérsöfnun á lífrænum úrgangi.

Gert er ráð fyrir að blandaður heimilisúrgangur minnki um 30% og sérsafnaður lífrænn úrgangur verði um 9.000 tonn á árinu. Gert er ráð fyrir að aukning verði á plasti en við erum að sjá minnkun á pappír vegna minni notkunar en sem dæmi hefur útgáfu Fréttablaðsins verið hætt.

Stefnt er að því að útflutningur á brennanlegu efni frá móttöku- og flokkunarstöð hefjist í nóvember 2023 og mun flutningur á þessum úrgangi til urðunar hætta á sama tíma.

Mun sérsöfnun á lífrænum úrgangi hafa í för með sér að magn til vinnslu í forvinnslulínu fyrir GAJA minnkar og rekstur línunnar verður hætt.

Unnið er að stöðugum umbótum alls búnaðar stöðvarinnar með tilliti til öryggis, áreiðanleika og fyrirbyggjandi viðhalds. Með því móti er stuðst við að hámarka endurnýtingarhlutfall efnisstrauma sem til stöðvarinnar berast á sem hagkvæmasta hátt.

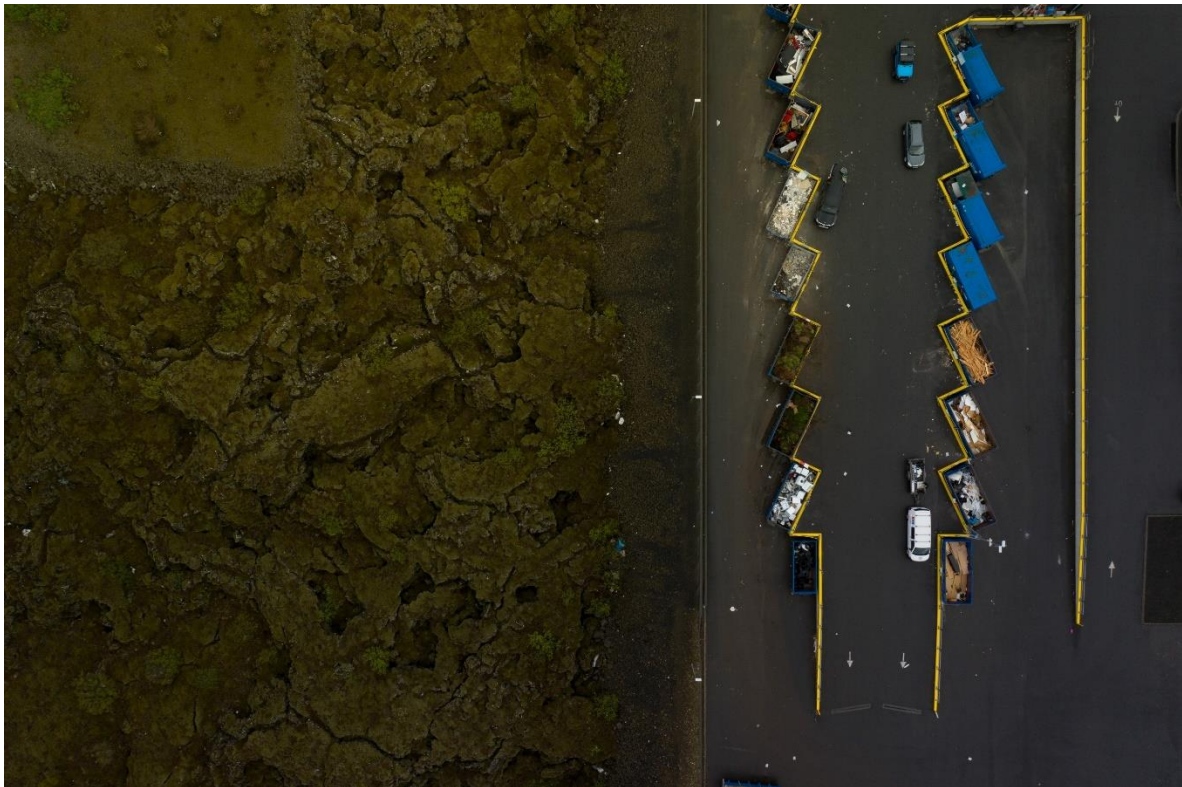
Eftir að farið var að pakka böggum inn í plast til að mæta kröfum brennsluaðila hefur kostnaður við böggun hækkað sem nemur hráefnisverði plastics. Jafnframt hefur plastbindibúnaður og plastpökkunarvél kallað á vinnuframlag fleiri starfsmanna við böggunarlínu.

Mannaflapörf stöðvarinnar er í stöðugri endurskoðun, bæði með breyttum verkferlum og út frá breyttri flokkun frá viðskiptavinum og til að reyna að hámarka endurnýtingarhlutfall þess úrgangs sem til stöðvarinnar berst.

Tekjur vegna móttöku- og flokkunarstöðvar verða 2.726 mkr. skv. útkomuspá 2023 og 3.400 mkr. samkvæmt fjárhagsáætlun 2024.

Rekstrarkostnaður verður 2.892 mkr. skv. útkomuspá 2023 og 2.904 mkr. samkvæmt fjárhagsáætlun 2024.

Helstu breytingar felast í að móttaka, flutningur og ráðstöfun úrgangs lækkar um 183 mkr. vegna breyttrar afsetningar, laun hækka um 58 mkr.



Endurvinnslustöðvar: Endurvinnslustöðvar eru reknar skv. þjónustusamningi SORPU við sveitarfélögin á höfuðborgarsvæðinu. Tekjur þeirra eru jafnháar gjöldum og hefur rekstur þeirra því ekki áhrif á rekstrarniðurstöðu samlagsins.

Endurvinnslustöðvarnar afla eigin tekna, meðal annars með innheimtu í hliði, sölu málna og raftækja ásamt umboðsgjaldi vegna móttöku skilgaldsskyldra umbúða fyrir Endurvinnsluna hf.

Mismun á tekjum og gjöldum endurvinnslustöðvanna greiða sveitarfélögin í hlutfalli við íbúafjölda í hverju sveitarfélagi. SORPA bs. rekur einnig grenndargámakerfi fyrir sveitarfélögin á höfuðborgarsvæðinu. Kostnaður af grenndargámakerfinu skiptist í samræmi við val hvers sveitarfélags á notkun.

Magn úrgangs sem berst endurvinnslustöðvunum er alla jafna áætlað út frá spá um breytingu á einkaneyslu og fólksfjölda, skoðað í ljósi magntalna liðins árs. Magn úrgangs frá heimilum höfuðborgarsvæðisins er að ná jafnvægi eftir Covid tímabilið. Magn frá hverjum íbúa er áætlað árið 2024 það sama og árið 2023 en áætlað er að magn aukist í samræmi við íbúafjölgun á svæðinu. Reiknað er með að rúm 50 þúsund tonn berist inn á endurvinnslustöðvarnar árið 2024.

Mikil þróun er að eiga sér stað í flokkun heimilanna. Samræming flokkunar á höfuðborgarsvæðinu er hvati til frekari flokkunar. Flokkunarmöguleikunum fjölgar stöðugt. Á endurvinnslustöðvunum er árið 2023 verið að innleiða fjórflokkun á plasti, flokkun á lífrænum úrgangi og matarolíu. Framundan verður bætt við flokkum fyrir kaffihylki, PP-plast, málm- og glerumbúðir.

Lykillinn að árangri á þessum sviðum er fræðsla til almennings og fyrirtækja og að endurvinnslustöðvar séu vel mannaðar af vel þjálfuðu starfsfólki. Í þeim tilgangi að ná fram betri flokkun og koma breytingum á framfæri er þremur starfsmönnum bætt við launaáætlun endurvinnslustöðva árið 2024. Að auki er gert ráð fyrir 8 mkr. til mönnunar um helgar og á öðrum tímum þegar fjöldi viðskiptavina er hvað mestur. Miðað er við að hlutverk þessara auka manna verði viðvera á flokkunarrampi til eftirlits og ráðgjafar um flokkun.

Undirbúningur fyrir endurnýjun á stafsmannaaðstöðu í Ánanaustum fer fram haustið 2023 og tekst vonandi að ljúka því verki fyrir áramót, en gert er ráð fyrir að hluti af kostnaði við framkvæmdina færist yfir á árið 2024. Notkun léttitækja hefur gefið góða raun í Breiðhelli og á Sævarhöfða, áformað er að halda þeirri þróun áfram og bæta við tæki í Ánanaustum. Tækin nýttast til sópunar, snjómoksturs, hálkuvana og til að færa þunga hluti í gámana.

Verkaskipting við eftirlit, flokkun og hleðslu Góða hirðis gáma hefur verið til endurskoðunar. Gert er ráð fyrir aukinni vinnu starfsmanna endurvinnslustöðva við nytjagámana framvegis. Einnig er ráðgert að kostnaður vegna gámaleigu og flutnings nytjagáma verði færður af Góða hirðinum yfir á endurvinnslustöðvarnar.

Undirbúningur að nýrri endurvinnslustöð á Lambhagavegi hefur farið fram árið 2023. Útboðsgögn vegna framkvæmda við stöðina verða tilbúin um áramótin 2023/2024. Samkvæmt samkomulagi við Reykjavíkurborg mun stöðin á Sævarhöfða loka á sama tíma og ný stöð opnar á Lambhagavegi í lok árs 2024. Kópavogsbær hefur boðað lokun á endurvinnslustöðinni á Dalvegi en ekki hefur fengist niðurstaða í hvar nýrri stöð verður fundin staðsetning.

Heimsóknum á endurvinnslustöðvar hefur fjölgað jafnt og þétt síðustu ár. Bílateljarar telja yfir 900 þúsund ökutæki inn á stöðvarnar og að því gefnu að tveir séu í hverjum bíl þá eru hátt í tvær milljónir viðskiptavina að heimsækja stöðvarnar á ári.

Rekstrarkostnaður og tekjur vegna endurvinnslustöðva verða 1.868,3 mkr. skv. útkomuspá 2023 og 2.206 mkr. samkvæmt fjárhagsáætlun 2024.

Grenndargámar: Grenndargámakerfið hefur verið uppfært til samræmis við samræmingu flokkunar heimilanna og losun á tunnum við heimili. Nýtt grenndargámakerfi var boðið út á árinu 2023 og er þess vænst að það komi til notkunar í febrúar 2024. Helstu breytingar eru að gámur fyrir málmumbúðir verður framvegis á hverri grenndarstöð. Plast- og pappírsgámum mun fækka vegna aukinnar hirðu við húsvegg. Kerfið á árinu 2024 mun samstanda af 90 grenndarstöðvum þar sem hægt verður að skila glerumbúðum, málmumbúðum og plast og pappír á u.þ.b. 30% stöðvanna. Unnið er að endurskipulagningu textílsöfnunar á grenndarstöðvum.



Góði hirðirinn: Markmið Góða hirðisins er að stuðla að endurnotum, draga úr sóun og um leið tryggja jákvæða rekstrarafkomu og þannig styrkja góðgerðarfélög. Nothæfum og seljanlegum munum, s.s. húsgögnum, raftækjum og smáhlutum er skilað í nytjagáma endurvinnslustöðvanna og þeir síðan seldir í Góða hirðinum.

Vegna breytinga í neyslumynstri Íslendinga og áhuga á hringrásarhagkerfinu, sem stuðlað hefur að meiri endurnotum, hafa vinsældir Góða hirðisins aukist undanfarin ár og á það bæði við um þær nytjavörur sem berast og þeim viðskiptavinum sem versla við Góða hirðinn.

Í verslunina berast margir dýrgripir sem hafa menningarlegt og sögulegt gildi. Verslunin stuðlar þannig ekki aðeins að endurnotkun muna heldur einnig að varðveislu menningararfs og listmuna sem að öðrum kosti glatast.

Árið 2023 hefur verið viðburðarríkt. Góði hirðirinn flutti í nýtt húsnæði við Köllunarklettsveg 1 og stækkaði bæði verslun, lager og gámasvæði umtalsvert. Meira magn af endurnotavöru berst Góða hirðinum en undanfarin ár. Ný og stærri verslun hefur því reynst mikilvæg til að auka endurnot og selja eins hátt hlutfall vöru og hægt er.

Á þeim mánuðum sem að Góði hirðirinn hefur verið opinn í nýju húsnæði hefur náðst stöðugleiki í rekstri, á sama tíma og verulegur vöxtur hefur verið í sölu.

Framkvæmdum á húsnæði verslunarinnar lýkur í byrjun árs 2024 þegar nýtt móttökusvæði fyrir gáma verður tekið í notkun. Því mun fylgja umtalsvert vinnuhagræði og bæta aðstæður starfsfólks, sem og auka möguleika á frekari vexti Góða hirðisins til stuðnings endurnotahagkerfinu.



FJÁRFESTINGAR 2024-2028

Uppvinnsla: Fjárfestingaráætlun vegna uppvinnslu 2024 er að fjárhæð 759,5 mkr.

Samkvæmt fjárfestingaráætlun verður áttak í tengslum við lyktarmengun og ásýnd í Álfsnesi haldið áfram. Samtals er áætlað að fjárfesta fyrir um 115 mkr. vegna lyktarvarnarlausna, aukinnar gassöfnunar, skógræktar og landmótunar.

Einnig er gert ráð fyrir að hefja vinnu við að sprengja nýja rein á urðunarstaðnum í samræmi við nýjan viðauka við eigendasamkomulag að fjárhæð 300 mkr.

Vegna gallamáls sem upp kom inn í GAJA á árinu er áætlað að bæta loftræstikerfi stöðvarinnar til að lágmarka loftmengun í vinnslunni, að fjárhæð 20 mkr. Einnig er verið að standsetja búnað

til móttöku á matvælum í umbúðum, og fyrirbyggjandi er endurnýjun á vinnuvélum á árinu en álag á þeim er mjög mikið.

Samkvæmt svæðisáætlun um meðhöndlun úrgangs er stefnt að byggingu sorpbrennslustöðvar á næstu árum, enda liggur fyrir ákvörðun eigenda um að hætta urðun brennanlegs úrgangs. Brennslustöð er dýr framkvæmd, en þess má geta að heildarkostnaður við slíka stöð gæti numið um 25-35 milljörðum króna¹. Verkefnið kallar á víðtæka samvinnu og vandaðan undirbúning, sem þegar er hafinn.

Móttöku- og flokkunarstöð: Fjárfestingaráætlun vegna MTFs 2024 er að fjárhæð 240 mkr. Ráðgert er að fjárfestingar árið 2024 snúi að uppfærslu á vigtar- og flokkaskráningarkerfi móttöku- og flokkunarstöðvar. Þar sem ýmsar breytingar hafa átt sér stað síðustu ár í bæði aðgangstýringum innan svæðis og með uppfærslu bókhaldskerfis þá er kominn tími á að samþætta þessi kerfi en betur.

Ýmsar vinnuvélar; stöðug en jöfn endurnýjunar færnanlegra vinnuvéla er nauðsynleg til að rekstur stöðvarinnar gangi á sem áreiðanlegastan og hagkvæmastan hátt. Horft verður til kaupa á vinnuvélum sem ganga fyrir rafmagni eða öðrum sambærilegum endurnýjanlegum orkugjöfum og sótt verður í Orkusjóð þar sem orkuskipti eru fyrirsjáanleg.

Breytingar verða á vinnslu þegar rekstri forvinnslulínu GAJA verður hætt og verður þá til svæði sem hægt er að nýta undir skilvirkari og betri móttöku á t.d. endurvinnsluefnum. Huga þarf að kostnaði við niðurrif búnaðar eftir að vinnslu verður hætt.

Haldið verður áfram við uppbyggingu starfsmannaaðstöðu, sem komin var til ára sinna. Núna er þegar búið að taka í gagnið nýja mataraðstöðu fyrir starfsmenn og verið er að leggja lokahönd á aðstöðu fyrir vinnufatnað. Eftir stendur uppfærsla á búningaaðstöðu en þeirri vinnu hefði átt að ljúka 2023 en tefst af ýmsum ástaæðum til 2024.

Endurvinnslustöðvar: Á undanförunum árum hefur umfang úrgangs sem skilað er til endurvinnslustöðva vaxið verulega. Umferð hefur aukist, ástandið er víða orðið erfitt, einkum þó á stöðinni á Dalvegi. Bent hefur verið á að tryggja þurfi öryggi starfsmanna og viðskiptavina og lágmarka slyshættu.

Endurskoðun á fyrirkomulagi endurvinnslustöðva samlagsins er því löngu tímabær og hefur verið rætt um flutning stöðvarinnar við Sævarhöfða, lokun stöðvarinnar við Dalveg og stækkun stöðvarinnar við Jafnasel. Af hálfu samlagsins hefur ítrekað verið bent á þetta og settar fram hugmyndir um stækkun stöðvarinnar í Jafnaseli, og óskað eftir leiðbeiningum um hvað gæti tekið við, ef stöðinni við Dalveg verður lokað.

Lítið hefur þó þokast í þessum málum, með þeirri undantekningu þó að fyrir liggur að á árinu 2024 verður endurvinnslustöðinni á Sævarhöfða lokað og hennar í stað opnuð endurvinnslustöð við Lambhagaveg. Áætlanir um fjárfestingar endurvinnslustöðvanna byggja því á þeirri forsendu að engin önnur breyting verði á fyrirkomulagi eða staðsetningu stöðvanna.

¹ Forverkefni til undirbúnings að innleiðingu framtíðarlausnar til meðhöndlunar á brennanlegum úrgangi: <https://sorpa.dccweb.net/media/2/sorpbrennslustod.pdf>

Áætlaður kostnaður við uppbyggingu nýrrar endurvinnslustöðvar við Lambhagaveg er 1.470 mkr. Samkvæmt ákvörðun eigenda er þó fjárfesting í endurvinnslustöðvum ekki hluti af fjárfestingaáætlun samlagsins. Þess í stað verða ákvarðanir um slíkar fjárfestingar teknar af eigendum og undirbúningur og framkvæmdir þeirra fjármagnaðar sérstaklega af þeim.



STARFSFÓLK

Á árinu 2024 er áætlaður fjöldi stöðugilda 153. Fjölgun stöðugilda á milli ára er vegna aukinna umsvifa hjá GAJA og á endurvinnslustöðvum.

Starfsmannafjöldi á starfsstöðvum er eftirfarandi:

	Raun 2017	Raun 2018	Raun 2019	Raun 2020	Raun 2021	Raun 2022	Útkomuspá 2023	Áætlun 2024
Fjöldi starfsmanna	140	135	134	137	177	181	193	194
Fjöldi stöðugilda	111	113	113	113	129	142	153	156
Stöðugildi eftir þjónustubáttum:								
Góði hirðirinn	27	23	21	22	28	31	35	35
Álfsnes (Urðun+GAJA+Gas)	13	16	15	14	15	19	23	23
Endurvinnslustöðvar	32	34	36	37	41	43	44	47
Móttöku- og flokkunarstöð	28	28	28	25	33	34	34	34
Skrifstofa	12	11	12	14	13	15	17	17

STOFNFJÁRFRAMLÖG

Ekki er gert ráð fyrir stofnfjárframlögum frá eigendum á árunum 2024-2028

FRAMLÖG VEGNA REKSTURS ENDURVINNSLUSTÖÐVA

Kostnaðaráætlun vegna byggingar endurvinnslustöðvar á Lambhagavegi er samtals áætlaður 1.470 mkr. Kostnaður mun skiptast á eigendur í samræmi við töfluna hér að neðan, og falla 30% hans á árinu 2023 og 70% á árinu 2024.

Fjárfestingarframlag vegna Lambhagavegar			
Framlag til SORPU v. EVST f. Framkvæmdum		454.860.000	1.015.360.000
Sveitarfélag	%	2023	2024
Reykjavík	56,57%	257.326.824	574.417.103
Kópavogur	16,10%	73.238.112	163.485.576
Garðabær	7,64%	34.753.609	77.578.649
Hafnarfjörður	12,36%	56.235.684	125.531.954
Mosfellsbær	5,43%	24.707.054	55.152.255
Seltjarnarnes	1,89%	8.598.717	19.194.463
		454.860.000	1.015.360.000

LYKILTÖLUR

Kennitölur	2020	2021	2022	Útkomuspá 2023	Áætlun 2024
Veltufjárhlutfall	0,43	0,79	1,15	1,17	1,10
Eiginfjárhlutfall	48,6%	55,6%	59,2%	57,7%	54,9%
Arðsemi eigin fjár	-3,2%	6,2%	11,8%	4,4%	8,7%
Skuldsetningarhlutfall	57,6%	44,8%	37,6%	34,9%	30,4%
Veltufé frá rekstri/rekstrartekjum	5,8%	16,1%	21,0%	13,4%	16,5%
Framlegð/rekstrartekjum	8,0%	17,2%	22,7%	14,5%	18,7%

FJÁRHAGSÁÆTLUN 2024-2028

	Ársreikningur 2022	Árshlutareikningur 1/1-30/6 2023	Útkomuspá 2023	Áætlun 2024	Áætlun 2025	Áætlun 2026	Áætlun 2027	Áætlun 2028
Rekstrartekjur								
Þjónustutekjur	5.771.984.425	3.077.006.533	6.238.427.161	6.935.186.475	7.143.242.069	7.312.164.591	7.478.813.156	7.649.627.935
	5.771.984.425	3.077.006.533	6.238.427.161	6.935.186.475	7.143.242.069	7.312.164.591	7.478.813.156	7.649.627.935
Rekstrargjöld								
Laun og tengd gjöld	1.810.434.488	1.068.173.511	2.120.205.133	2.436.175.371	2.509.605.008	2.609.989.209	2.716.998.766	2.828.395.716
Annar rekstrarkostnaður	2.652.812.375	1.591.252.626	3.211.776.998	3.199.163.611	3.295.138.519	3.380.812.121	3.465.332.424	3.551.965.735
Afskriftir	403.167.182	216.097.154	414.097.154	466.900.000	480.907.000	493.410.582	505.745.847	518.389.493
	4.866.414.045	2.875.523.291	5.746.079.285	6.102.238.982	6.285.650.528	6.484.211.912	6.688.077.037	6.898.750.943
Hagnaður -(tap) fyrir fjármagnsgjöld.....	905.570.380	201.483.242	492.347.876	832.947.493	857.591.541	827.952.679	790.736.119	750.876.992
Fjármunatekjur og (fjármagnsgjöld)								
Vaxtatekjur, verðbætur og arður, gengismunur	18.849.756	6.174.920	6.774.920	11.980.000	12.339.400	12.660.224	12.976.730	13.301.148
Vaxtagjöld og verðbætur og gengismunur	(235.875.030)	(146.909.649)	(243.289.649)	(303.062.000)	(312.153.860)	(320.269.860)	(328.276.607)	(336.483.522)
Áhrif hlutdeildarfélaga	(1.193.626)	692.916	692.916	0	0	0	0	0
Fjármunatekjur og (fjármagnsgjöld)	(218.218.900)	(140.041.813)	(235.821.813)	(291.082.000)	(299.814.460)	(307.609.636)	(315.299.877)	(323.182.374)
Hagnaður ársins	687.351.480	61.441.429	256.526.063	541.865.493	557.777.081	520.343.043	475.436.242	427.694.618

EFNAHAGSREIKNINGUR ÁÆTLUN 2024-2028

Eignir	Ársreikningur 2022	Árshlutareikningur 1/1 -30/6 2023	Útkomuspá 2023	Áætlun 2024	Áætlun 2025	Áætlun 2026	Áætlun 2027	Áætlun 2028
Fastafjármunir								
Varanlegir rekstrarfjármunir:								
Fasteignir	6.438.436.831	6.429.170.397	6.433.507.677	6.897.507.677	8.125.507.677	8.258.507.677	8.348.507.677	8.452.507.677
Áhöld og tæki	1.493.572.803	1.554.146.232	1.660.914.719	1.729.514.719	1.626.257.719	1.563.447.137	1.464.251.290	1.378.336.797
Lambhagavegur	0	0	454.860.000	1.470.220.000	1.470.220.000	1.470.220.000	1.470.220.000	1.470.220.000
	7.932.009.634	7.983.316.629	8.549.282.396	10.097.242.396	11.221.985.396	11.292.174.814	11.282.978.967	11.301.064.475
Áhættufjármunir og langtímakröfur:								
Eignarhlutir í öðrum félögum	20.047.959	20.740.875	20.740.875	20.740.875	20.740.875	20.740.875	20.740.875	20.740.875
Bundnar bankainnstæður	137.343.506	145.206.518	153.069.530	165.315.092	170.770.490	176.405.917	182.227.312	188.240.813
	157.391.465	165.947.393	173.810.405	186.055.967	191.511.365	197.146.792	202.968.187	208.981.688
Fastafjármunir	8.089.401.099	8.149.264.022	8.723.092.801	10.283.298.363	11.413.496.761	11.489.321.606	11.485.947.154	11.510.046.163
Veltufjármunir								
Skammtímakröfur:								
Viðskiptakröfur	413.386.147	468.675.933	427.027.890	441.119.810	452.147.805	463.451.501	475.037.788	486.913.733
Aðrar kröfur	392.729	250.434	405.689	419.077	429.554	440.293	451.300	462.582
Kröfur á tengd félög	94.688.416	298.044.607	97.813.134	101.040.967	103.566.991	106.156.166	108.810.070	111.530.322
Handbært fé:								
Bankainnstæður	998.204.405	957.465.306	1.046.927.134	972.480.025	324.783.880	694.778.804	1.099.839.575	1.430.481.054
Veltufjármunir	1.506.671.697	1.724.436.280	1.572.173.847	1.515.059.879	880.928.230	1.264.826.764	1.684.138.733	2.029.387.692
Eignir samtals	9.596.072.796	9.873.700.302	10.295.266.648	11.798.358.242	12.294.424.992	12.754.148.369	13.170.085.887	13.539.433.854

Skuldir og eigið fé									
	Ársreikningur 2022	Árshlutareikningur 1/1 -30/6 2023	Útkomuspá 2023	Áætlun 2024	Áætlun 2025	Áætlun 2026	Áætlun 2027	Áætlun 2028	
Eigið fé									
Stofnfé	1.886.962.568	1.886.962.568	1.886.962.568	1.886.962.568	1.886.962.568	1.886.962.568	1.886.962.568	1.886.962.568	1.886.962.568
Óráðstafað eigið fé	3.796.761.187	3.858.202.616	4.053.287.250	4.595.152.743	5.152.929.824	5.673.272.868	6.148.709.110	6.576.403.728	
Eigið fé samtals	5.683.723.755	5.745.165.184	5.940.249.818	6.482.115.311	7.039.892.392	7.560.235.436	8.035.671.678	8.463.366.296	
Langtímaskuldir									
Skuldir við lánastofnanir	2.135.541.359	2.104.731.019	2.075.375.667	1.973.686.247	1.871.996.826	1.770.307.406	1.668.617.985	1.566.928.565	
Skuldbinding vegna endurvinnslustöðva	137.911.133	147.824.247	602.684.247	1.618.044.247	1.618.044.247	1.618.044.247	1.618.044.247	1.618.044.247	
Skuldbinding vegna ábyrgðar á urðunarstað	323.694.931	326.315.274	334.376.864	345.411.300	356.809.873	368.584.599	380.747.891	393.312.571	
Langtímaskuldir	2.597.147.423	2.578.870.540	3.012.436.778	3.937.141.794	3.846.850.946	3.756.936.252	3.667.410.123	3.578.285.383	
Skammtímaskuldir									
Viðskiptaskuldir	869.395.207	889.865.202	898.085.249	927.722.062	950.915.114	974.687.991	999.055.191	1.024.031.571	
Ýmsar skammtímaskuldir	201.949.945	420.882.848	208.614.293	215.498.565	220.886.029	226.408.180	232.068.384	237.870.094	
Næsta árs afborganir langtímaskulda	243.856.466	238.916.528	235.880.510	235.880.510	235.880.510	235.880.510	235.880.510	235.880.510	
Skammtímaskuldir	1.315.201.618	1.549.664.578	1.342.580.052	1.379.101.137	1.407.681.653	1.436.976.681	1.467.004.085	1.497.782.175	
Skuldir samtals	3.912.349.041	4.128.535.118	4.355.016.830	5.316.242.931	5.254.532.599	5.193.912.933	5.134.414.209	5.076.067.558	
Skuldir og eigið fé samtals	9.596.072.796	9.873.700.302	10.295.266.648	11.798.358.242	12.294.424.992	12.754.148.369	13.170.085.887	13.539.433.854	

SJÓÐSTREYMI ÁÆTLUN 2024-2028

	Ársreikningur 2022	Árshlutareikningur 1/1 -30/6 2023	Útkomuspá 2023	Áætlun 2024	Áætlun 2025	Áætlun 2026	Áætlun 2027	Áætlun 2028
Frá rekstri:								
Hagnaður (-tap) af reglulegri starfsemi	687.351.480	61.441.429	256.526.063	541.865.493	557.777.081	520.343.043	475.436.242	427.694.618
Rekstrarliðir sem ekki hafa áhrif á fjárstreymi:								
Afskriftir	403.167.182	216.097.154	414.097.154	466.900.000	480.907.000	493.410.582	505.745.847	518.389.493
Sölu(hagnaður)/tap fastafjármuna	(13.103.626)	727.468	0	0	0	0	0	0
Áhrif hlutdeildarféлага	1.193.626	(692.916)	(692.916)	0	0	0	0	0
Verðb. og gengism. af eignum og skuldum	133.005.118	83.869.431	167.738.862	134.191.090	134.191.090	134.191.090	134.191.090	134.191.090
	1.211.613.780	361.442.566	837.669.163	1.142.956.583	1.172.875.171	1.147.944.715	1.115.373.178	1.080.275.200
Breytingar á rekstrartengdum eignum og skuldum:								
Skammtímakröfur; lækkun (hækkun)	70.781.095	(258.503.682)	(16.779.421)	(17.333.142)	(13.564.496)	(13.903.609)	(14.251.199)	(14.607.479)
Skammtímaskuldir; hækkun (lækkun)	4.388.047	237.723.444	35.354.390	36.521.085	28.580.516	29.295.029	30.027.404	30.778.089
	75.169.142	(20.780.238)	18.574.969	19.187.943	15.016.019	15.391.420	15.776.205	16.170.610
Handbært fé frá rekstri	1.286.782.922	340.662.328	856.244.132	1.162.144.526	1.187.891.190	1.163.336.135	1.131.149.384	1.096.445.811
Fjárfestingarhreyfingar								
Fjárfest - Áhöld og teki	(481.108.775)	(207.900.104)	(415.800.208)	(535.500.000)	(377.650.000)	(430.600.000)	(406.550.000)	(432.475.000)
Fjárfest - Fasteignir og umhverfi	(64.531.182)	(80.354.854)	(160.709.708)	(464.000.000)	(1.228.000.000)	(133.000.000)	(90.000.000)	(104.000.000)
Fjárfest í Endurvinnslustöðvum	0	0	(454.860.000)	(1.015.360.000)	0	0	0	0
Söluverð fastafjármuna	16.958.000	11.980.119	0	0	0	0	0	0
Breyting bundinna innstæðna	(17.335.656)	(7.863.012)	(15.726.024)	(12.245.562)	(5.455.398)	(5.635.426)	(5.821.395)	(6.013.501)
Fjárfestingarhreyfingar	(546.017.613)	(284.137.851)	(1.047.095.940)	(2.027.105.562)	(1.611.105.398)	(569.235.426)	(502.371.395)	(542.488.501)
Fjármögnunarhreyfingar								
Ábyrgðangjald v/urðunarstaða	15.414.391	9.913.114	10.681.933	11.034.437	11.398.573	11.774.726	12.163.292	12.564.680
Fjárfestingarframlag frá eigendum vegna EVST	0	0	454.860.000	1.015.360.000	0	0	0	0
Greiddar aðborganir langtímalána	(229.005.580)	(117.940.255)	(235.880.510)	(235.880.510)	(235.880.510)	(235.880.510)	(235.880.510)	(235.880.510)
Skammtíma bankalán	0	0	0	0	0	0	0	0
Breyting á skuldbindingu v/endurvinnslustöðva	21.857.508	10.763.565	9.913.114	0	0	0	0	0
Stofnfjárukning vegna gasgerðarstöðvar/urðun	0	0	0	0	0	0	0	0
Fjármögnunarhreyfingar	(191.733.681)	(97.263.576)	239.574.537	790.513.927	(224.481.937)	(224.105.784)	(223.717.218)	(223.315.830)
Hækkun (lækkun) á handbæru fé	549.031.628	(40.739.099)	48.722.730	(74.447.110)	(647.696.145)	369.994.925	405.060.770	330.641.480
Handbært fé í byrjun tímabils	449.172.777	998.204.405	998.204.405	1.046.927.134	972.480.024	324.783.880	694.778.804	1.099.839.574
Handbært fé í lok tímabils	998.204.405	957.465.306	1.046.927.134	972.480.024	324.783.880	694.778.804	1.099.839.574	1.430.481.054

REKSTRARÁÆTLUN

2024

SUNDURLIÐANIR ENDURVINNSLUSTÖÐVA OG GRENNARGÁMA

REKSTUR ENDURVINNSLUSTÖÐVA

	Ársreikningur 2022	Áætlun 2023	Útkomuspá 2023	Áætlun 2024
Þjónustutekjur				
Tekjur samtals:	2.023.725.155	1.953.810.562	1.978.772.955	2.205.594.600
Laun og tengd gjöld				
Laun	435.556.428	412.567.833	457.559.003	569.370.784
Áfallið orlof starfsmanna	0	0	0	9.294.214
Tryggingagjald	30.238.850	45.212.913	40.158.744	41.528.207
Lífeyrissjóðsgjöld	54.530.276	96.077.440	80.239.104	74.015.368
Dagpeningar, bifreiðastyrkir	8.991.687	0	0	1.320.000
Sjúkra- og orlofstryggingar	7.861.913	11.303.228	10.084.959	10.492.657
Laun og tengd gjöld	537.179.154	565.161.415	588.041.810	706.021.230
Starfsmannakostnaður:				
Slysatryggingar	0	602.388	587.752	601.000
Fæðis- og kaffikostnaður	1.154.691	865.104	994.688	1.250.000
Vinnufatnaður	4.004.757	3.804.651	3.545.172	4.200.000
Menntun og námskostnaður	811.414	6.001.448	3.120.526	1.250.000
Annar starfsmannakostnaður	5.239.206	4.183.644	4.263.152	3.737.155
Árshátíð og aðrar skemmtanir	0	0	0	3.300.000
Starfsmannakostnaður	11.210.068	15.457.235	12.511.290	14.338.155
Móttaka, flutningur og ráðstöfun úrgangs:				
Eyðingargjöld	682.951.264	855.788.663	751.628.942	899.555.902
Flutningar	232.768.293	240.763.000	262.597.229	321.346.000
Véla- og gámalceiga	59.379.834	62.770.283	65.914.402	77.989.000
Rekstrarvörur	2.683.081	2.994.934	3.855.604	4.588.313
Tækniástoð	3.396.613	3.941.421	8.522.298	2.500.000
Viðhald véla og tækja	1.670.335	4.500.000	3.666.782	3.110.000
Tryggingar véla og tækja	102.037	200.000	128.740	130.000
Eftirlitsgjöld	0	300.000	604.500	300.000
Rannsóknarkostnaður	99.960	0	0	50.000
Móttaka, flutningur og ráðstöfun úrgangs	983.051.417	1.171.258.301	1.096.918.497	1.309.569.215
Rekstur húsnæðis og lóðar:				
Rafmagn og hiti	5.461.190	5.607.334	5.638.529	5.949.000
Viðhald og rekstur húsnæðis	16.621.679	45.910.660	25.520.704	25.000.000
Viðhald lóðar	12.721.255	37.316.536	24.607.685	24.000.000
Fasteignagjöld og lóðarleiga	7.028.155	7.333.234	7.534.445	8.115.000
Snjómokstur / hálkueyðing	3.074.792	2.474.855	3.212.587	3.700.000
Hreinlætiskostnaður	5.773.264	5.952.403	6.206.942	6.778.000
Annar húsnæðiskostnaður	0	0	2.344.008	4.833.000
Rekstur húsnæðis og lóðar	50.680.335	104.595.022	75.064.900	78.375.000

Fræðslukostnaður				
Auglýsingar	534.785	1.755.195	1.439.452	2.000.000
Styrktarauglýsingar	0	52.450	383.700	0
Markaðs- og sölukostnaður	534.785	1.807.645	1.823.152	2.000.000
Rekstur bifreiða og flutningatækja:				
Rekstur bifreiða og tækja, eldsneyti	987.894	1.070.966	1.216.674	1.350.000
Rekstur bifreiða og tækja, viðhald	1.533.261	874.097	981.198	1.500.000
Rekstur bifreiða og tækja, skattar og tryggingar	1.077.768	906.608	1.079.219	500.000
Rekstur bifreiða og tækja, rekstrarleiga	2.461.208	3.145.095	2.974.513	3.500.000
Rekstur bifreiða og tækja, annað	0	314.700	262.252	0
Rekstur bifreiða og flutningatækja	6.060.131	6.311.466	6.513.856	6.850.000
Skrifstofu- og stjórnunarkostnaður:				
Ritföng og prentun	923.748	865.482	1.683.850	1.450.000
Símakostnaður	2.384.446	3.357.150	2.869.834	4.275.000
Fundakostnaður	0	0	47.000	52.000
Rekstur tölvubúnaðar	11.769.958	10.422.001	9.963.519	12.100.000
Félags- og aðildargjöld	0	0	50.702	73.000
Aðkeypt þjónusta	51.034.630	67.641.880	63.586.634	61.850.000
Vátryggingar	1.655.963	1.544.047	1.654.770	1.852.000
Innheimtu- og önnur bankaþjónusta	1.771.230	0	1.435.047	3.099.000
Annar kostnaður	24.138	4.214.405	5.482.731	2.020.000
Ferðakostnaður	1.386.916	1.174.514	607.160	1.650.000
Annar kostnaður	70.951.029	89.219.478	87.381.247	88.421.000
Rekstrarkostnaður samtals	1.659.666.919	1.953.810.562	1.868.254.752	2.205.574.600
Hagnaður fyrir fjármunatekjur og (fjármagnsgjöld) ..	364.058.236	0	110.518.203	20.000
Fjármunatekjur og (fjármagnsgjöld)				
Vaxtatekjur og gjöld	-3.036.483	0	-6.913	-20.000
Fjármunatekjur og (fjármagnsgjöld) samtals	-3.036.483	0	-6.913	-20.000
Hagnaður ársins	361.021.753	0	110.511.290	0

GREIÐSLUR SVEITARFÉLAGA

ÞJÓNUSTUSAMNINGUR VEGNA EVST

*Áætlaðar innheimtar sértekjur eru 558,3 mkr.

Heildarfjárhæð		1.647.273.620
Sveitarfélag	%	Hlutdeild
Reykjavík	56,57%	931.908.034
Kópavogur	16,10%	265.231.520
Garðabær	7,64%	125.860.051
Hafnarfjörður	12,36%	203.657.300
Mosfellsbær	5,43%	89.476.496
Seltjarnarnes	1,89%	31.140.219
		1.647.273.620

LÁN VEGNA EVST

*Síðasta afborgun lána

Heildarfjárhæð		12.547.162
Sveitarfélag	%	Hlutdeild
Reykjavík	56,57%	7.098.275
Kópavogur	16,10%	2.020.249
Garðabær	7,64%	958.667
Hafnarfjörður	12,36%	1.551.243
Mosfellsbær	5,43%	681.536
Seltjarnarnes	1,89%	237.193
		12.547.162

FRAMLAG VEGNA EVST

Framlag til SORPU v. EVST f. Framkvæmdum		454.860.000	1.015.360.000
Sveitarfélag	%	2023	2024
Reykjavík	56,57%	257.326.824	574.417.103
Kópavogur	16,10%	73.238.112	163.485.576
Garðabær	7,64%	34.753.609	77.578.649
Hafnarfjörður	12,36%	56.235.684	125.531.954
Mosfellsbær	5,43%	24.707.054	55.152.255
Seltjarnarnes	1,89%	8.598.717	19.194.463
		454.860.000	1.015.360.000

REKSTUR GRENNDARGÁMA

	Ársreikningur 2022	Áætlun 2023	Útkomuspá 2023	Áætlun 2024
Þjónustutekjur				
Tekjur samtals:	81.874.088	79.573.536	79.438.877	93.058.423
Móttaka, flutningur og ráðstöfun úrgangs:				
Eyðingargjöld	3.051.840	7.691.004	7.153.550	4.460.400
Flutningar	56.263.236	47.640.996	49.946.317	56.685.204
Véla- og gámalceiga	17.287.272	19.520.952	19.430.419	19.097.280
Tækniaðstoð	1.500.000	2.000.000	3.955.550	0
Viðhald véla og tækja	1.000.000	0	0	1.500.000
Móttaka, flutningur og ráðstöfun úrgangs	79.102.348	76.852.952	80.485.836	81.742.884
Rekstur húsnæðis og lóðar:				
Viðhald lóðar	0	0	0	5.235.000
Rekstur húsnæðis og lóðar	0	0	0	5.235.000
Skrifstofu- og stjórnunarkostnaður:				
Ritföng og prentun	400.000	400.000	0	3.500.000
Aðkeypt þjónusta	2.371.740	2.320.584	1.460.292	2.580.538
Annar kostnaður	2.771.740	2.720.584	1.460.292	6.080.538
Rekstrarkostnaður samtals	81.874.088	79.573.536	81.946.128	93.058.422
Hagnaður ársins	0	0	-2.507.251	0

GREIÐSLUR SVEITARFÉLAGA

ÞJÓNUSTUSAMNINGUR VEGNA GRENNDARGÁMA

Heildarfjárhæð		93.058.423
Sveitarfélag	%	Hlutdeild
Reykjavík	56,57%	52.645.712
Kópavogur	16,10%	14.983.562
Garðabær	7,64%	7.110.135
Hafnarfjörður	12,36%	11.505.088
Mosfellsbær	5,43%	5.054.741
Seltjarnarnes	1,89%	1.759.185
		93.058.423

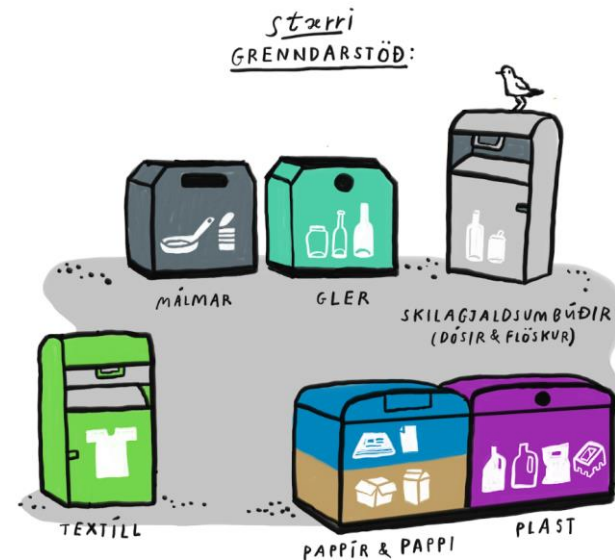
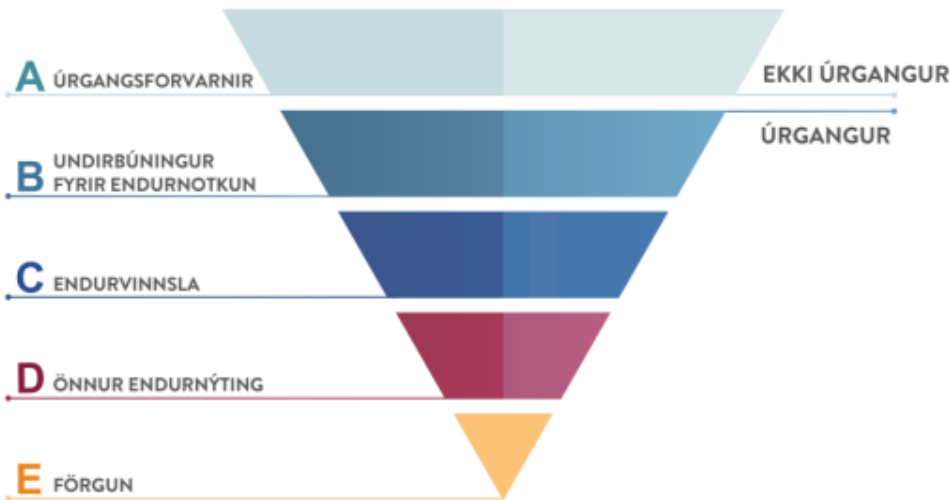


Stjórnarfundur

Áætlun 2024

03.10.2024

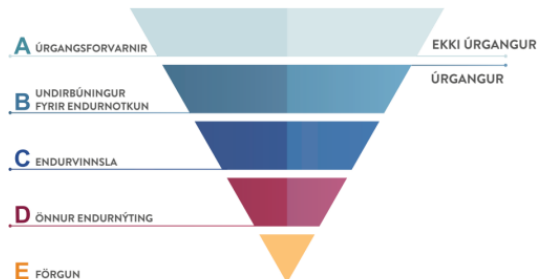
FORGANGSRÖÐUN VÍÐ MEÐHÖNDLUN ÚRGANGS ÚRGANGSPRÍHYRNINGUR



Forsendur fjárhagsáætlunar

- **Heildarmagn úrgangs dregst saman milli ára**
 - Skipting á magni milli úrgangsflokka mun breytast töluvert. Urðun minnkar töluvert + nýtt flokkunarkerfi
 - Nýtt flokkunarkerfi við heimili hefur verið innleitt og við höldum áfram að vera leiðandi í fræðslu til íbúa
 - Blandaður heimilisérgangur mun minnka um 30%, um 23 þúsund tonn
 - MTFS mun taka á móti 9 þúsund tonnum af sérsöfnuðum matarleifum. GAJA tekur aftur á móti 21.100 tonnum samtals
 - Grófur úrgangur mun minnka um 6%
 - Verð hækkar, mismikið eftir flokkum vegna magnminnkunar í GAJA, hækkun launa, töluverðrar minnkunar í urðun og almennra verðhækkana hjá birgjum og verktökum
 - Rekstur flokkunarlínu í MTFS verður óþarfur og honum því hætt
 - Með tilkomu sérsöfnunar verður moltan frá GAJU markaðshæf
- **Þrengt verður að urðun**
 - Lífrænum og lyktarsterkum úrgangi verður beint í GAJU og Orkugerðina í stað til urðunar í takt við eigendasamkomulag
 - Áhersla á fjárfestingar til að draga úr neikvæðum áhrifum urðunarstaðar á nærumhverfi
 - Útflutningur á brennanlegum úrgangi hefst í næsta mánuði, nóvember 2023
 - Markmið að í urðun fari aðeins óvirkur úrgangur í framtíðinni
 - Við höldum áfram að vera leiðandi í sorpbrennsluverkefni í samstarfi við önnur sorpsamlög og Umhverfisráðuneytið
 - Ný rein verður sprengd í Álfsnesi í takt við eigendasamkomulag til að draga úr neikvæðum áhrifum urðunarstaðar á nærumhverfi
- **Rekstur GAJA er enn í mótun**
 - 2024 verður fyrsta heila árið sem aðeins sérsafnaðar matarleifar verða unnar í GAJU
 - Töluverður tími getur farið í að ná hámarksafköstum
- **Kostnaðaráhrif kjarasamninga við stéttarfélag**
 - Óvissa vegna kjarasamninga sem losna 2024, áætluð hækkun hefur verið færð í áætlun
 - Árin 2025-2028 tekur áætlaður launakostnaður mið af launavísitölu
 - Gert er ráð fyrir 3 auka stöðugildum á árinu 2024, öll á endurvinnslustöðvar til þess að efla flokkun
 - Ný hringrásarlög skerpiá á hlutverki samlagsins um að koma úrgangi ofar í úrgangspríhyrninginn

FORGANGSRÖÐUN VIÐ MEÐHÖNDLUN ÚRGANGS
ÚRGANGSPRÍHYRNINGUR



Rekstraráætlun 2024-2028

Rekstrartekjur	Ársreikningur 2022	Árshlutareikningur 1/1 -30/6 2023	Útkomuspá 2023	Áætlun 2024	Áætlun 2025	Áætlun 2026	Áætlun 2027	Áætlun 2028
Þjónustutekjur	5.771.984.425	3.077.006.533	6.238.427.161	6.935.186.475	7.143.242.069	7.312.164.591	7.478.813.156	7.649.627.935
	5.771.984.425	3.077.006.533	6.238.427.161	6.935.186.475	7.143.242.069	7.312.164.591	7.478.813.156	7.649.627.935
Rekstrargjöld								
Laun og tengd gjöld	1.810.434.488	1.068.173.511	2.120.205.133	2.436.175.371	2.509.605.008	2.609.989.209	2.716.998.766	2.828.395.716
Annar rekstrarkostnaður	2.652.812.375	1.591.252.626	3.211.776.998	3.199.163.611	3.295.138.519	3.380.812.121	3.465.332.424	3.551.965.735
Afskriftir	403.167.182	216.097.154	414.097.154	466.900.000	480.907.000	493.410.582	505.745.847	518.389.493
	4.866.414.045	2.875.523.291	5.746.079.285	6.102.238.982	6.285.650.528	6.484.211.912	6.688.077.037	6.898.750.943
Hagnaður -(tap) fyrir fjármagnsgjöld.....	905.570.380	201.483.242	492.347.876	832.947.493	857.591.541	827.952.679	790.736.119	750.876.992
Fjármunatekjur og (fjármagnsgjöld)								
Vaxtatekjur, verðbætur og arður, gengismunur	18.849.756	6.174.920	6.774.920	11.980.000	12.339.400	12.660.224	12.976.730	13.301.148
Vaxtagjöld og verðbætur og gengismunur	(235.875.030)	(146.909.649)	(243.289.649)	(303.062.000)	(312.153.860)	(320.269.860)	(328.276.607)	(336.483.522)
Áhrif hlutdeildarféлага	(1.193.626)	692.916	692.916	0	0	0	0	0
Fjármunatekjur og (fjármagnsgjöld)	(218.218.900)	(140.041.813)	(235.821.813)	(291.082.000)	(299.814.460)	(307.609.636)	(315.299.877)	(323.182.374)
Hagnaður ársins	687.351.480	61.441.429	256.526.063	541.865.493	557.777.081	520.343.043	475.436.242	427.694.618

Rekstur 2024

	Útkomuspá 2023	Áætlun 2024	
Rekstrartekjur			
Þjónustutekjur	6.238.427.161	6.935.186.475	11,2%
	<u>6.238.427.161</u>	<u>6.935.186.475</u>	
Rekstrargjöld			
Laun og tengd gjöld	2.120.205.133	2.436.175.371	14,9%
Annar rekstrarkostnaður	3.211.776.998	3.199.163.611	-0,4%
Afskriftir	414.097.154	466.900.000	12,8%
	<u>5.746.079.285</u>	<u>6.102.238.982</u>	6,2%
Hagnaður -(tap) fyrir fjármagnsgjöld.....	492.347.876	832.947.493	69,2%
Fjármunatekjur og (fjármagnsgjöld)			
Vaxtatekjur, verðbætur og arður, gengismunur	6.774.920	11.980.000	76,8%
Vaxtagjöld og verðbætur og gengismunur	(243.289.649)	(303.062.000)	24,6%
Áhrif hlutdeildarféлага	692.916	0	-100,0%
Fjármunatekjur og (fjármagnsgjöld)	<u>(235.821.813)</u>	<u>(291.082.000)</u>	23,4%
Hagnaður ársins	<u>256.526.063</u>	<u>541.865.493</u>	111,2%

Hagnaður ársins	541.865.493
Afskriftir	466.900.000
Verðbætur	134.191.090
Skamm tím akröfur og skuldir, breyting	19.187.943
Handbært fé frá rekstri	1.162.144.526
Fjárfestingar	(1.011.745.562)
Afborganir langtímalána og ábyrgðagjald	(224.846.073)
	(1.236.591.636)
Lækkun á handbæru fé	(74.447.110)

Sjóðstreymi 2024

- Handbært fé í árslok 2023 verður 1.047 mkr.
- Handbært fé í árslok 2024 verður 972 mkr.

Stöðugildi og kennitölur

	Raun 2017	Raun 2018	Raun 2019	Raun 2020	Raun 2021	Raun 2022	Útkomuspá 2023	Áætlun 2024
Fjöldi starfsmanna	140	135	134	137	177	181	193	194
Fjöldi stöðugilda	111	113	113	113	129	142	153	156
Stöðugildi eftir þjónustubáttum:								
Góði hirðirinn	27	23	21	22	28	31	35	35
Álfsnes (Urðun+GAJA+Gas)	13	16	15	14	15	19	23	23
Endurvinnslustöðvar	32	34	36	37	41	43	44	47
Móttöku- og flokkunarstöð	28	28	28	25	33	34	34	34
Skrifstofa	12	11	12	14	13	15	17	17

Kennitölur	2020	2021	2022	Útkomuspá 2023	Áætlun 2024
Veltufjárhlutfall	0,43	0,79	1,15	1,17	1,10
Eiginfjárhlutfall	48,6%	55,6%	59,2%	57,7%	54,9%
Arðsemi eigin fjár	-3,2%	6,2%	11,8%	4,4%	8,7%
Skuldsetningarhlutfall	57,6%	44,8%	37,6%	34,9%	30,4%
Veltufé frá rekstri/rekstrartekjum	5,8%	16,1%	21,0%	13,4%	16,5%
Framlegð/rekstrartekjum	8,0%	17,2%	22,7%	14,5%	18,7%

Fjárfestingar 2024

MTFS		Urðunarstaður		GAJA	
Fasteign og umhverfis	2024	Fasteign og umhverfis	2024	Fasteign og umhverfi	2024
Uppfærsla á vigtarkerfi	20.000.000	Ný urðunarrein	300.000.000	Endurbætur á loftræsikerfi	20.000.000
		Fjárfest v. eigendasamkomulags	65.000.000		
	20.000.000	Tilfærsla vigtar og annað viðhald	59.000.000	Hreyfanleg tæki	
Tæki			424.000.000	Ýmsar vinnuvélar endurnýjun	72.500.000
Breytingar á vinnslu	120.000.000	Vélbúnaður og hreyfanleg tæki			
Ýmsar vinnuvélar	100.000.000	Gassöfnun í rein 20 slaufa 8	50.000.000	Vélbúnaður vinnsla	
		Annar vélbúnaður	20.500.000	Ýmis vélbúnaður endurnýjun	60.000.000
	220.000.000		70.500.000		
	240.000.000		494.500.000		152.500.000
		Gashreinsistöð			
		Vélbúnaður	2024		
		Uppfærsla á gashreinsistöð	30.000.000		
		Gasfleti og lagerar	82.500.000		
			112.500.000		

Samtals 999,5 mkr.

Fjárfestingaáætlun 2024-2028

Heiti deildar	2024	2025	2026	2027	2028	Samtals 2024-2028
Gashreinsistöð	112.500.000	73.500.000	23.500.000	23.500.000	23.500.000	256.500.000
Urðunarstaður	494.500.000	1.265.000.000	65.000.000	65.000.000	65.000.000	1.954.500.000
GAJA	152.500.000	152.500.000	152.500.000	152.500.000	152.500.000	762.500.000
MTFS	240.000.000	114.650.000	322.600.000	255.550.000	295.475.000	1.228.275.000
Samtals	999.500.000	1.605.650.000	563.600.000	496.550.000	536.475.000	4.201.775.000

- Almennur heimilisúrgangur:
 - Gjaldskrá hækkar úr 48,98 kr/kg í 55,87 eða 14,07%. Urðun á heimilisúrgangi verður hætt og útflutningur hefst ásamt því að magn minnkar
- Sérsafnaðar matarleifar:
 - Gjaldskrá hækkar úr 39,9 kr/kg í 49,9 eða 25%. Verðskrá GAJA er að hækka vegna minna magns og hærri fjármagnskostnaðar
- Rekstur endurvinnslustöðvanna:
 - Hækkar úr 1.979 mkr. vegna ársins 2023 í 2.206 mkr. vegna ársins 2024 eða um 227 mkr. eða 11,5%
 - Stöðugildum fjölgar um 3 vegna krafna um meiri flokkun og herra þjónustustigs á stöðvunum. Einnig er gert ráð fyrir að laun og samningar við birgja hækki í samræmi við vísitölur
 - Hækkun á sveitarfélögin er áætluð 122 mkr og hækkun á sértækar tekjur eru áætlað 105 mkr.
- Verðskrá EVST í hliði tekur hækkunum í samræmi við vísitölur
- Undirbúningur að byggingu endurvinnslustöðvar á Lambhagavegi er hafinn og drög að kostnaðaráætlun er um 1.470 mkr. en Sævarhöfði og Dalvegur loka 2024

Þjónustusamningur vegna EVST

* Áætlaðar innheimtar sértekjur eru um		558.320.980
Heildarfjárhæð		1.648.273.620
Sveitarfélag	%	Hlutdeild
Reykjavík	56,73%	935.029.195
Kópavogur	16,05%	264.574.242
Garðabær	7,61%	125.405.247
Hafnarfjörður	12,35%	203.546.307
Mosfellsbær	5,38%	88.595.381
Seltjarnarnes	1,89%	31.123.248
		1.648.273.620

Fjárfestingarframlag vegna Lambhagavegar

Sveitarfélag	%	2023	2024
Reykjavík	56,57%	257.326.824	574.417.103
Kópavogur	16,10%	73.238.112	163.485.576
Garðabær	7,64%	34.753.609	77.578.649
Hafnarfjörður	12,36%	56.235.684	125.531.954
Mosfellsbær	5,43%	24.707.054	55.152.255
Seltjarnarnes	1,89%	8.598.717	19.194.463
		454.860.000	1.015.360.000

Þessari fjárhæð er áætluð til byggingar á nýrri EVST á Lambhagavegi
Heildar kostnaðaráætlun er rúmlega 1.470 mkr. og áætlað er að 30%
af kostn komi til á árinu 2023 og 70% á árinu 2024 + vélar og tæki.

Verðskrá MTFS

Vörueiti	2024	Kr. hækkun	% hækkun
Garðaúrgangur			
Gras og hey	17,57	17,57	0,00%
Trjágreinar	22,00	-1,22	-5,27%
Garðaúrg.	22,00	-1,52	-6,48%
Pappír og pappi			
Bækur	32,17	0,00	0,00%
Umbúðir úr bylgjupappa	0,00	0,00	0,00%
Umbúðir úr sléttum pappa	0,00		
Blanda af pappír og umb. úr sléttum pappa og bylgjupappa	7,08	1,79	33,78%
Dagblöð og tímarit	28,81	0,00	0,00%
Plast			
Frauðplast	0,00	0,00	0,00%
Filmuplast -ólitað/óáprentað (sameina litaða og ólitaða filmu)	0,00	-21,34	-100,00%
Heyrúlluplast	0,00	0,00	0,00%
Plast sem ekki ber úrvinnslugjald (fella niður)	58,84	-26,51	-31,06%
Filmuplast -litað/áprentað (sameina litaða og ólitaða filmu)	0,00	-21,34	-100,00%
Umbúðir úr hörðu plasti (nýtt heiti: "Stift plast -umbúðir")	12,81	0,00	0,00%
Bl. plastumb. og plas án úrv.gjalds (>20% umb.) (Nýtt heiti: "Hart plast án útvinnslugjalds")	42,67	0,00	0,00%
Bl. plastumb. og plasts án úrv.gjalds (>80% umb.) (nýtt heiti: "Blandaðar plastumbúðir - heimilislegar")	0,00	0,00	0,00%
Almennur heimilisúrgangur og grófur úrgangur			
Pressanlegur úrg. af byggingarsvæðum	55,87	6,63	13,47%
Pressanlegur úrgangur/skyldur úrg. frá rekstrara.	55,87	6,63	13,47%
Fiskikör	55,87	6,63	13,47%
Grófur úrg. frá framkvæmdum	55,87	6,63	13,47%
Grófur úrg. - Bólstruð húsgögn,dýnur o.p.h.	55,87	6,63	13,47%
Yleiningar	97,38	8,37	9,40%
Almennur heimilisúrg.skyldur úrg frá rekstrara.í forvinnslu	55,87	6,89	14,07%
Timbur			
Kapalkefli	36,04	7,11	24,57%
Vörubrettir, kassar o.þ.h.	13,37	-7,12	-34,74%
Ómálað timbur -ekki málað/plasthúðað-frá timburv.	14,13	-6,36	-31,04%
Málað timbur -málað/plasth.-frá söfn.sveitarf.	22,32	2,74	13,99%
Lituð timburflís 90%<400mm	0,00	0,00	
Ýmis lífrænn úrgangur			
Lífrænn úrgangur frá landb./matv.	49,90	10,00	25,06%
Sérsafnaður lífrænn heimilisúrg./skyldur úrg. frá rekstrara.	49,90	10,00	25,06%
Matvæli í umbúðum			
Óflokkaður úrgangur			
Óflokkaður úrgangur frá framkvæmdum	69,09	4,16	6,41%
Óflokkaður úrg.	69,09	4,16	6,41%
Annað			
Glerumbúðir	0,00		
Gúmmiúrgangur	75,00	46,89	167%
Dýrahæ	75,00	41,89	126%
Lýsishrat	75,00	41,89	126%
Fita - frá skólphreinsist.	75,00	41,89	126%
Fiskiúrg.	75,00	41,89	126%

Verðskrá Urðun

Vöruheiti	2024	Hækkun	Hækkun
Baggastæða - Urðun			
Véltækur úrg.	51,11	29,23	134%
Hola - Urðun - Ólífrænt			
Þveginn Sandur (Áður ristarúrgangur)	49,96	28,09	128%
Ólífrænn dælanlegur úrg.	49,96	28,09	128%
Urðun - Laust			
Óbagganlegur úrg(Lausarusl)	49,96	28,09	128%
Net, troll og kaðlar	49,96	28,09	128%
Asbest	49,96	28,09	128%
Ásóttur úrgangur í urðun	49,96	28,09	128%
Aska	49,96	39,18	363%
Mengaður uppgröftur	49,96	37,79	310%
Yfirlagsefni með bl.m.mold			
Hænsnaskítur	20,01	10,21	104%
Hrossatað	20,01	10,21	104%
Garðaúrgangur	20,01	10,21	104%
Típpur - Landmótun			
Gifs og gifsplötur	9,71	5,05	108%
Yfirlag			
Jarðvegur og uppgröftur	10,78	0,00	0%

Verðskrá GAJA

Gjaldskrá	Gjaldskrár- tillaga	Breyting frá 2023
Sérsafnaður heimilisúrgangur	Kr./kg	
Höfuðborgarsvæðið sveitarfélög	33,85	38,2%
Rekstur	33,85	38,2%
Sveitarfélög utan höfuðborgarsvæðis	33,85	38,2%
Samtals sérsafnaður heimilisúrgangur		
Annað lífrænt		
Matvæli í umbúðum	69,09	70,0%
Deig, fóður mjöl og hveiti	50,21	23,5%
Lífrænn dælanlegur	32,48	53,8%
Samtals annað lífrænt		
Stoðefni		
Gras	8,36	
Kurlaðar trjágreinir	14,10	
Timburkurl		
Gassala		
	Kr./Nm ³	
Hrágas	72,00	