

Reykjavíkurborg  
Skrifstofa skipulagsfulltrúa  
Björn Axelsson, skipulagsfulltrúi  
Borgartúni 12-14  
105 Reykjavík

Reykjavíkurborg  
Íbúaráð Árbæjar og Norðlingaholts  
Þorkell Heiðarsson, formaður

### **Varðar: Elliðabraut 4-10 - vinna við hljóðmön og lega aðreinar að bensínstöð N1**

Vísað er til innsendrar fyrirspurnar í nafni undirritaðs (með fulltingi og í umboði stjórnar Húsfélagsins Elliðabraut 4-10) dags. 13. júlí sl. undir heitinu: Elliðabraut 4-10: Vinna við hljóðmön. Fyrirspurnin var skv. tilmælum ykkar þjónustvers send inn á vefsvæðinu „abendingar.reykjavik.is“ sem skilvirkasta leiðin. Málsnúmer hennar er: 72187. Tekið skal fram að ekki er um ábendingu að ræða heldur formlegt erindi sem meðhöndla skal í samræmi við stjórnsýslulög nr. 37 frá 1993.

Forsaga málsins er í stuttu máli sú að Reykjavíkurborg hefur hafið framkvæmdir við frágang á hljóðmön er aðskilur fasteignina Elliðabraut 4-10 og Breiðholtsbraut og fela þær framkvæmdir í sér að lagður verður göngu- og hjólastígur með fram hljóðmöninni. Á lóð við Elliðabraut 2 er núna bensínstöð N1 og að stöðinni er aðrein frá Breiðholtsbraut sem liggur í gegnum hljóðmönina. Þessi aðrein liggur aðeins um 4 metra frá húsvegg Elliðabrautar 4-10 þar sem þrengst er.

**Stjórn húsfélagsins að Elliðabraut 4-10 gerir alvarlegar athugasemdir og mótmælir legu núverandi aðreinar, þar sem hún er ekki í samræmi við samþykkt og gildandi deiliskipulag sem kveður á um aðra legu hennar. Aðreinin og lega hennar þetta nálægt húsvegg er óásættanleg ógn við öryggi íbúa hússins sem og þeirra er þarna fara um; börn að leik á lóð og gangandi eða hjólandi um stíg. Stjórn húsfélagsins krefst þess að Reykjavíkurborg fari að gildandi deiliskipulagi og færi aðrein í samræmi við gildandi deiliskipulag eða fjarlægji aðreinina alfarið.**

Til stuðnings kröfu okkar færur við eftirfarandi rök og ástæður:

#### **1. Núverandi lega aðreinarinnar er alvarleg ógn við öryggi íbúa.**

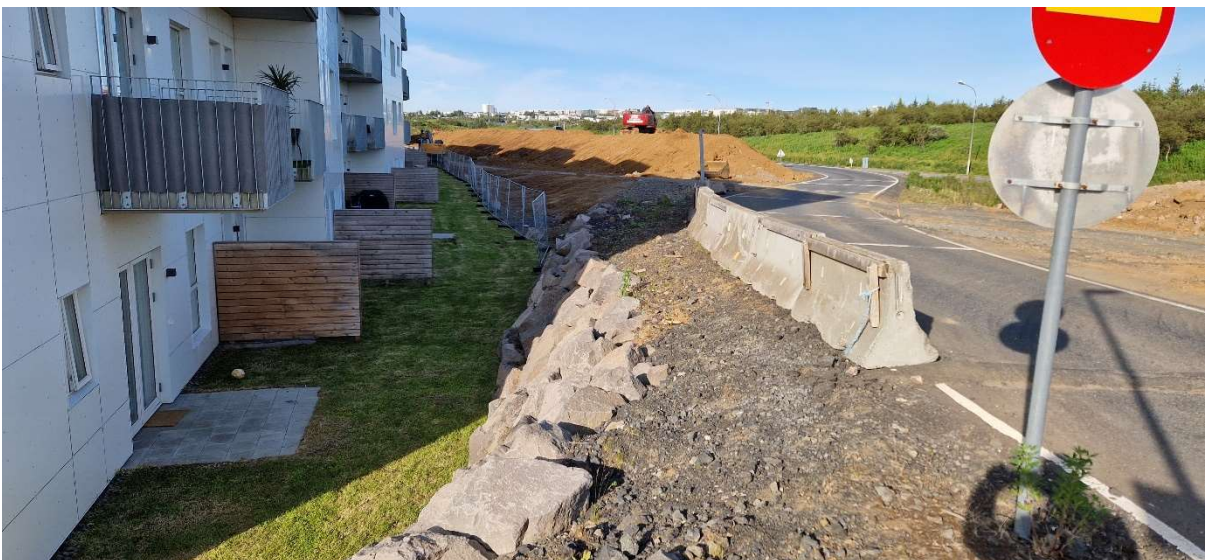
Aðreinin er aðeins 4 metra frá húsvegg fjölbýlishússins, þar sem þrengst er, og liggur auk þess um það bil rúmum 2 metrum ofar en gólfhæð þeirra íbúða er tilheyra fyrstu hæð hússins. Aðskilnaður milli aðreinar og lóðar eru aðeins lausir steypuklumpar og ekki þyrfti að spyrja að leikslokum ef stór

bifreið færi þar fram af og börn að leik í garðinum.

Á bensinstöð N1 er að finna svokallaða hraðdælu sem er ætluð stórum bílum og því er töluvert um umferð slíkra bíla um aðreinina og inná lóð bensinstöðvarinnar. Enn fremur er aðreinin notuð af öðrum ökumönnum til að stytta sér leið inn í hverfið og hefur það í för með sér talsverða og hraða umferð um svæðið. Hraðahindranir koma að litlu gangi þar sem ein þekkt leið til að fara yfir slíkar hraðahindranir er að auka hraðann, sem aftur ógnar öryggi íbúa.



*Nokkuð algeng sjón. Talsvert er um akstur stórra og meðstórra bíla á plan N1 um aðrein frá Breiðholtsbraut inná svæði bensinstöðvarinnar. Á þetta heima í íbúðahverfi?*





*Fjarlægð frá húsvegg að steypuklumpum er aðeins um 4 metrar. Þetta er alvarleg ógn við öryggi íbúa og ekki síður vanvirðing á heimilis- og einkalífi íbúa í nálægum íbúðum fjölbýlishússins. Er þetta raunverulega það sem borgaryfirvöld vilja bjóða íbúum sínum?*

- 2. Núverandi lega aðreinarinnar er meiriháttar truflun á friðhelgi einkalífsins auk þess að valda hljóð-, sjón-, svífryks- og ljósmengun, sem er lýðheilsumál.**

Öll bílaumferð sem þarna fer um er aðeins um 4 metra frá húsvegg og hefur umferðin í för með sér meiriháttar truflun á heimilis- og einkalífi íbúa fjölbýlishússins. Auk þess hefur umferðin í för með sér mikla hljóð-, sjón-,



svifryks- og ljósmengun fyrir íbúa hússins, sem hússtjórn fjölbýlishússins lítur á sem alvarlegt lýðheilsumál.



*Nálægð aðreinar við hús veldur mikilli hljóðmengun og talsverðri svifryksmengun. Einnig er auglýsingaskilti N1 aðeins um 8 metra frá húsvegg. Það stendur hátt og gefur frá sér mikið ljósmagn. Sérstaklega er kveðið á um það í skipulagsáætlunum hverfisins að mikilvægt sé að draga bæði úr hljóð og ljósmengun en slíkt er algerlega virt að vettugi í núverandi ástandi og legu aðreinarinnar. Er þetta í samræmi við yfirlýsingar borgaryfirvalda um vistvænleika, öryggi, heilbrigði, mengun og loftgæði í borginni okkar?*



3. Núverandi lega aðreinarinnar er alvarleg ógn við öryggi gangandi og hjólandi. Fyrirhuguðum göngu- og hjólastíg er ætlað að þvera fyrrgreinda aðrein og telur stjórn húsfélagsins að með því verði öryggi gangandi og hjólandi verulega ógnað. Stígurinn mun að sunnanverðu liggja undir hljóðmön sem mun byrgja öikumönnum sýn er þeir aka af Breiðholtsbraut um aðreinina og inn á plan bensínstöðvar N1. Ekki er óvarlegt að telja að þegar stór sem smá ökutæki koma inn á aðrein á allt að 60 km hraða á klukkustund (hámarkshraði á Breiðholtsbraut er 60 km/klst) þá dugi þeir 15 metrar frá ytri brún hljómanar að þverun við göngustíg ekki til að hægja vel á hraða eða stöðva í tæka tíma og getur þannig stefnt gangandi og hjólandi fólki á göngu- og hjólastígunum í lífshættu.

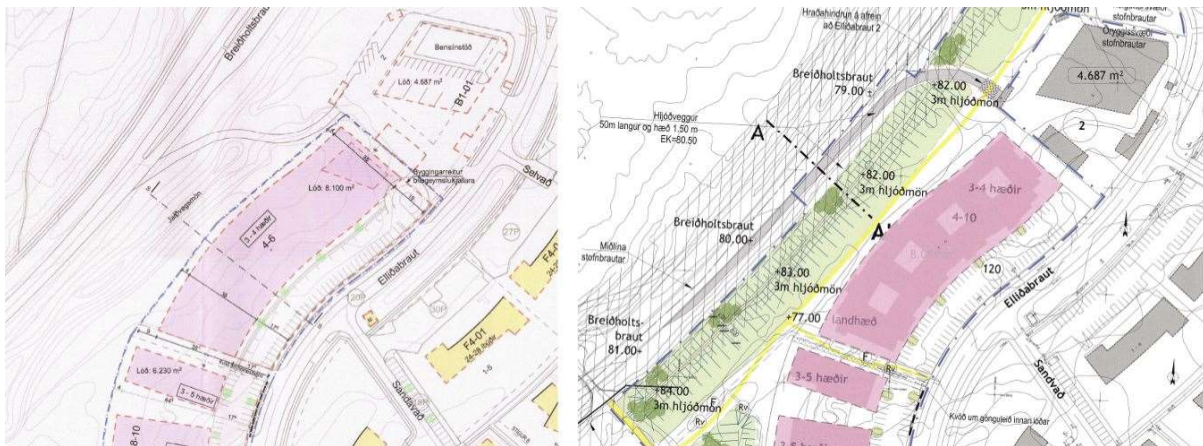


*Hjóla- og göngustígur sem er í vinnslu þverar aðrein að bensínstöð N1., sem getur orðið hættuleg slysgildra. Hljóðmön mun byrgja öikumönnum sýn sem koma inn á*

*aðrein á allt að 60km hraða þannig að líklegt er að þeir muni ekki sjá til gangandi eða hjólandi í tæka tíð til að stöðva ökutækið. Aðeins eru um 15 metrar frá ytri brún hljómanar að stígnum - dugar það til að stöðva í tæka tíð? Þarf alvarlegt slys eða dauðsfall til að bregðast við?*

### **Gildandi deiliskipulag - skilaboð frá íbúum.**

Samkvæmt upphaflegu deiliskipulagi um austurhluta Norðlingaholts frá 2003 er gert ráð fyrir að á lóð Elliðabrautar 2 risi bensinstöð og þar kemur fram á teikningu framangreind aðrein að lóðinni. Gerðar eru breytingar á þessu skipulagi er varðar lóðir við Elliðabraut árin 2013, 2017 og 2018 og sú síðasta og nýjasta árið 2019. Í þeirri breytingu er gert ráð fyrir að fyrrgreind aðrein skuli liggja utan við hljóðmön og koma að lóð N1 við lóðarmörk á norð-vesturhlið lóðar við Elliðabraut 2 í stað þess að koma inn á suðvesturhlið lóðarinnar undir húsvegg Elliðabrautar 4-10. Því er ljóst að lega aðreinar er ekki í samræmi við gildandi deiliskipulag og skal því færa í samræmi við samþykkt skipulag, eða fjarlægja aðreinina alfarið til að tryggja öryggi og velferð íbúa Elliðabrautar 4-10, sem og annarra sem fara um svæðið fara.



*Skv. þeirri framkvæmd við hljóðmön og göngu/hjólastíga, sem er í gangi þessa dagana, virðist ljóst að ekki er áætlun um að færa aðreinina líkt og gildandi deiliskipulag kveður á um. Þetta fékk undirritaður staðfest af yfirmanni verktaka (Urð og grjót ehf.) en einnig frá Sturlu Sigurðarsyni, starfsmanni á skrifstofu framkvæmda og viðhalds (þann 23.7.2023). Ljóst má vera að í framhaldinu verður nauðsynlegt að ráðast í frekari framkvæmdir við hljóðmönina og breyta legu eða fjarlægja aðreinina - telst þá vel farið með skattfé okkar íbúa að halda áfram með*



*framkvæmdir sem ekki samræmast samþykktu skipulagi til þess eins að breyta þeim fljótlega aftur?*

**Skilaboð okkar til borgaryfirvalda** og þeirra er fara með skipulagsmál og framkvæmdir á vegum hennar eru þau að Reykjavíkurborg fari eftir samþykktu og gildandi deiliskipulagi. Lóð Elliðabrautar 2 og nýting hennar hefur verið í reiðileysi mörg undanfarin ár og ítrekað er verið að breyta áætlunum um nýtingu hennar. Við það verður ekki unað. Frekar tafir á frágangi og úrbótum breytingar á skipulagi munum við íbúar ekki sætta okkur við.

**Varðandi lóðareign Festis hf., eiganda N1**, að Elliðabraut 2 þá teljum við afar brýnt að lóðinni og nýtingu hennar verði komið í ásættanlegt ástand hið fyrsta þannig að þrýði sé af lóðinni, umhverfi hennar sem og þeirri starfsemi sem þar mun fara fram. Húsfélagið krefst þess að fá í hendur grendarkynningu á áformum eigenda hið fyrsta um nýtingu lóðarinnar. Húsfélagið, eigendur og íbúar að Elliðabraut 4-10, munu ekki sætta sig við að öryggi og velferð íbúa, barna okkar, né annarra sem um svæðið fara sé ógnað, s.s. með því að hafa bílaumferð upp við húsvegg, samanber lýsingu hér ofar.

Stjórn húsfélagsins að Elliðabraut 4-10 hefur upplýst formann íbúaráðs Árbæjar og Norðlingaholts um yfirstandandi framkvæmd og þetta erindi okkar og óskað eftir að ráðið taki málið til umfjöllunar.

Stjórn húsfélagsins óskar eftir að Reykjavíkurborg bregðist skjótt við og svari erindi okkar skriflega og af heiðarleika og fagmennsku. Að öðrum kosti áskilur húsfélagið sér þann rétt að fara lengra með málið innan stjórnarsýslunnar.

*Með virðingu og vinsemd,*

*f.h. húsfélagsins Elliðabrautar 4-10*

*Reynir Jónsson*

*Dreifing:*

*Skipulagsfulltrúinn í Reykjavík: - [skipulag@rvk.is](mailto:skipulag@rvk.is)*

*Björn Axelsson: [bjorn.axelsson@reykjavik.is](mailto:bjorn.axelsson@reykjavik.is)*

*Íbúaráð Árbæjar og Norðlingaholts: [thorkell.heidarsson@reykjavik.is](mailto:thorkell.heidarsson@reykjavik.is)*

*Afrit:*

*Ámundi V. Bryjólfsson, skrifstofustjóri: [amundi.v.bryjolfsson@reykjavik.is](mailto:amundi.v.bryjolfsson@reykjavik.is)*

*Ásta Fjeldsted, forstjóri Festi hf.: [asta@festi.is](mailto:asta@festi.is)*