



MINNISBLAÐ

Viðtakandi: Velferðarráð

Sendandi: Rannveig Einarsdóttir, sviðsstjóri velferðarsviðs

Efni: *Samantekt stöðugilda í virkni og ráðgjöf á miðstöðvum og í Virknihusi*

Forsaga:

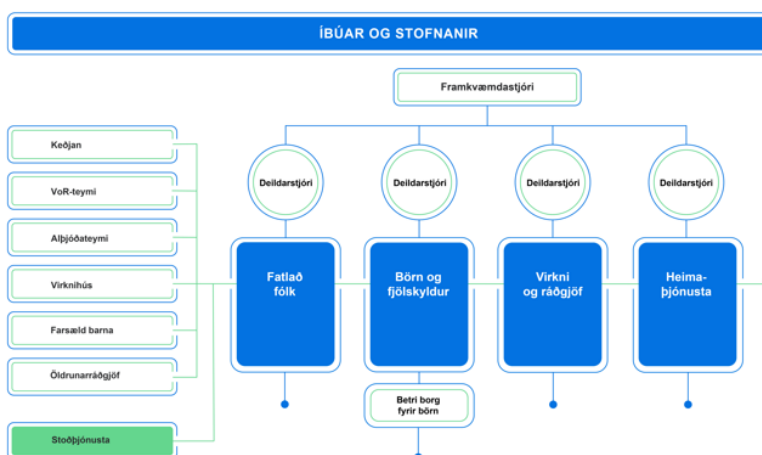
Á fundi velferðarráðs þann 11. október 2024 var óskað eftir upplýsingum um hvað felst í þeim stöðugildum á velferðarsviði sem falla undir virkni.

Greinargerð:

Til að setja viðfangsefnið í samhengi þá er rétt að geta þess að á fundi velferðarráðs þann 8. júní 2021 voru lagðar fram tillögur um stjórnkerfis- og skipulagsbreytingar á velferðarsviði sem voru samþykktar í borgarráði 10. júní og í borgarstjórn 15. júní s.á. Breytingarnar fólu í sér að skipurit miðstöðva voru endurskoðuð með áherslu á samræmingu á milli hverfa og að þau endurspegluðu helstu áherslur velferðarstefnu Reykjavíkurborgar, m.a. um aðgengileika og notendavæna hönnun.

Með skipulagsbreytingunum urðu skipurit miðstöðva samræmd og innan þeirra urðu til þrjár deildir, þ.e. deild málefna fatlaðs fólks, deild virkni- og ráðgjafar og deild eldra fólks. Áður hét deild virkni og ráðgjafar á miðstöðvum ýmist stuðningur og ráðgjöf eða deild félagslegrar ráðgjafar. Stöðugildum var ekki fjölgað við þessar breytingar.

Mynd 1: Núverandi skipurit miðstöðva.



Í töflu 1 má sjá yfirlit yfir stöðugildi sem skráð eru á virkni og ráðgjöf á miðstöðvum.



Greina má stöðugildi virkni í þrjár stoðir:

1. Virkni- og ráðgjöf á miðstöðvum:

Á kostnaðarstað virkni og ráðgjafar bókast launakostnaður millistjórnenda sem eru yfir verkefnum sem heyra undir virkni og ráðgjöf skv. skipuritum miðstöðva. Einnig laun þjónustufulltrúa í þjónustuskála og félagsráðgjafa/ráðgjafa sem sinna einstaklingsráðgjöf fullorðinna. Sjá töflu 1.

Tafla 1: Áætluð stöðugildi 2025 innan deilda virkni og ráðgjafar á miðstöðvum

Áætluð stöðugildi 2025 innan deilda virkni og ráðgjafar á miðstöðvum

Miðstöð	þjón.fulltr.	Atv. með st.	Félgasráðgj./ráðgjafar	Ráðgjafar v. samr.mót.	Deildarstjórar	Annað	Samtals
Vesturmiðstöð	5,05		11,23	16***	1		33,28
Norðurmiðstöð	4,5*	0,50	8,94	6	1	1,68**	22,62
Suðurmiðstöð	3,00		10,52	5	1		19,52
Austurmiðstöð	3,75	0,90	9,37	4	1	1,5**	20,52
Samtals	16,30	1,40	40,06	31	4	3,18	95,94

*.50 stg. langtímaveikindi og 1 st. sem er óráðið í.

** Sumarafleysingar og stg. sem er óráðstafa.

*** Af 16 stg. tilheyra 7 stg. kjarna sem starfar þvert á miðstöðvar

Undir þessa stoð falla ýmis verkefni sem lúta að félagslegri ráðgjöf, t.d. fjárhagsaðstoð, húsnæðisstuðningi/heimilisleysi, virkni (óvinnufærri einstaklinga og þeirra sem eiga ekki rétt á atvinnuleysisbótum), ofbeldi og inngilding. Að auki sinnir hluti ráðgjafa verkefnum á grundvelli samnings um samræmda móttöku flóttafólks (sjá fjölda stöðugilda í töflu 1). Launakostnaður þeirra starfsmanna er endurgreiddur á grundvelli samnings um samræmda móttöku flóttafólks. Öll þessi verkefni byggja á lögum um félagsþjónustu sveitarfélaga nr. 40/1991. Á undanförunum árum hefur þungi vegna stuðnings við flóttafólk aukist til muna. Á grundvelli samnings um samræmda þjónustu við flóttafólk hafa miðstöðvar því fengið 31 stg. félagsráðgjafa/ráðgjafa sem sinna hópnum. Einnig hefur orðið umtalsverð aukning á stuðningi við fólk sem glímir við vímuefnavanda, fólk sem beitt er ofbeldi (heimilisofbeldi, mansal/heiðurstengt ofbeldi). Mál tengd misnotkun fjárhagsaðstoðar koma einnig upp.

Beiðnir íbúa um félagslega ráðgjöf fara að langstærstum hluta í gegnum Rafræna miðstöð, þá er átt við bæði þá sem sækja um fjárhagsaðstoð, húsnæðisaðstoð og aðra félagslega ráðgjöf. Þeir aðilar sem sækja um fjárhagsaðstoð og eru atvinnufærir fá viðtal hjá Atvinnu- og virknimiðlun í Virkni húsi, en þau sem ekki eru vinnufærir fá viðtal hjá ráðgjafa á miðstöð. Innan miðstöðva er veitt félagsleg ráðgjöf og eftir þörfum aðstoð veitt til að sækja um ýmis úrræði, t.d. á vegum Virkni húss eða leiðbeina fólki um úrræði, t.d. frjálsra félagasamtaka. Unnið er á grundvelli einstaklingsáætlana en helstu markmiðin



lúta að þáttum sem varða andlega og/eða líkamlega heilsu, húsnæði, vinnu eða nám, fjárhagsstöðu, tengslanet og samskipti, vinnu með fíkn, persónulegan vöxt og samfélagsþátttöku. Markmið félagslegrar ráðgjafar er fyrst og fremst að valdefla fólk þannig að það þurfi ekki reiða sig á langvarandi stuðning velferðarkerfisins.

2. Virkniús:

Innan Virkniús eru 17,4 stöðugildi, sjá töflu 2.

Tafla 2: Áætluð stöðugildi 2025 innan Virkniús

	Stöðugildi
Teymisstjóri	1
Atvinnu og virknimiðlun	4
IPS	2,5
Grettistak	3,5
Tinna	4,4
Forstöðum. áfangaheimilis	1
Starfsm. áfangaheimilis	1
Samtals	17,4

Innan Virkniús starfa starfsmenn að fjórum þrepaskiptum virkniverkefnum:

1. Atvinnu- og virknimiðlun (AVM) sem felur í sér aðstoð við þá sem eru vinnufærir, eiga ekki rétt á atvinnuleysisbótum og fá fjárhagsaðstoð til framfærslu. Verkefnið hefur verið í stöðugri þróun og í dag hefur náðst að bjóða öllum „nýjum“ notendum fjárhagsaðstoðar viðtal í Virkniúsi eða tilboð um starf áður en þeir fá greidda fjárhagsaðstoð í öðrum mánuði. Að mati starfsfólks hefur þetta leitt til þess að fólk þarf jafnvel ekki á fjárhagsaðstoð að halda nema í mjög skamman tíma og finnur sjálft sínar þjargir. AVM er nú að styðja tvo íbúa í sértæku húsnæði á Skeggjagötu til vinnu og er um að ræða spennandi samstarf.
2. IPS - Atvinnuráðgjöf (Individual Placement and Support) sem er einnig stuðningur til atvinnuþátttöku fólks sem fær fjárhagsaðstoð en með þéttari stuðningi og eftirfylgd við fólk sem og vinnustaði til að styðja við vinnuheldni notenda. Virkt samstarf er á milli Atvinnu- og virknimiðlunar og IPS - atvinnuráðgjafar vegna þátttakenda.
3. Grettistak styður fólk í bata vegna langvarandi áfengis- og/eða vímuefnavanda. Endurhæfing í Grettistaki tekur 18 mánuði og fá þátttakendur endurhæfingarlífeyri á meðan.
4. TINNA styður einstæða foreldra í uppeldishlutverki sínu og stuðlar verkefnið að bættum lífsgæðum allrar fjölskyldunnar. Notendur í TINNU fá endurhæfingarlífeyri á meðan á endurhæfingu stendur.

Áfangaheimilin (Njála og Brautin) fyrir konur og karla sem hafa lokið vímuefnaðferð og þurfa að efla hæfni sína til sjálfstæðrar búsetu eru hluti af Virkniúsi. Ekki er gert ráð fyrir búsetu á áfangaheimilum lengur en tvö ár að jafnaði. Á Brautinni eru tíu herbergi og ein stúdíóíbúð og á Njálu eru tólf stúdíóíbúðir og ein tveggja herbergja íbúð.



3. Virkni og ráðgjöf á miðlægri skrifstofu ráðgjafapjónustu

Verkefni starfsfólks (3 stg.) á miðlægri skrifstofu velferðarsviðs felast m.a. í eftirliti, vöktun og samræmingu á þjónustu í málaflokkum, þróun og nýsköpun þ.m.t. þátttaka í þróun rafrænna lausna. Einnig eru veittar leiðbeiningar og ráðgjöf til starfsstaða ásamt gerð verkferla. Starfsfólk leggur mat á fræðsluþörf og tekur þátt í skipulagning fræðslu til starfsmanna innan virkni og ráðgjafar. Innan skrifstofunnar fer fram úthlutun félagslegs húsnæðis. Skrifstofan starfar með áfrýjunarnefnd velferðarráðs, tekur þátt í verkefninu Saman gegn ofbeldi m.a. með skipulagningu vakta á miðstöðvum. Önnur verkefni lúta m.a. að fyrirspurnum velferðarráðs og annarra aðila. Einnig er starfsfólk í samstarfi og tengslum við t.d. hagaðila og opinberar stofnanir. Á undanförunum árum hefur verið aukin áhersla á þekkingaröflun og miðlun upplýsinga um ofbeldismál (heimilisofbeldi, mansal, heiðurstengt ofbeldi).

