



MINNISBLAÐ

Viðtakandi: Velferðarráð

Sendandi: Rannveig Einarsdóttir, sviðsstjóri velferðarsviðs

Efni: *Vetraráætlun í málaflokki heimilislausra með miklar og flóknar þjónustuparfir 2023 – 2024*

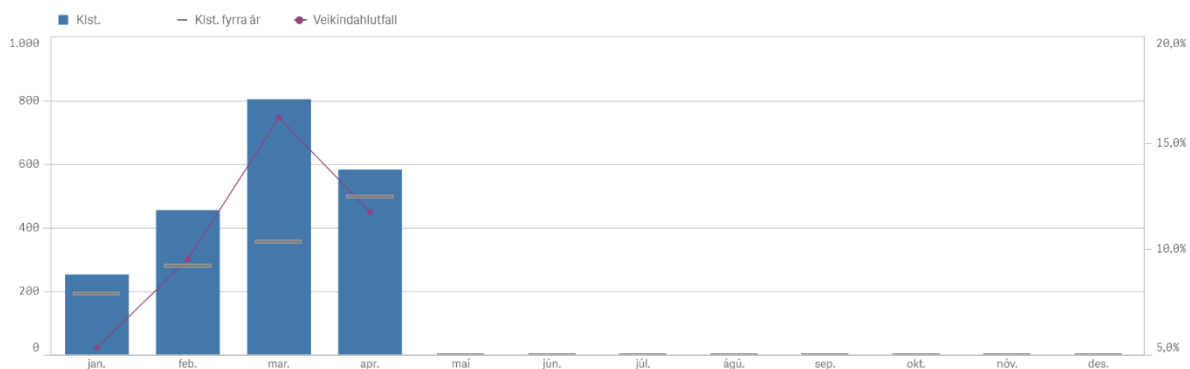
Forsaga:

Síðastliðinn vetur var ferill varðandi neyðaráætlun vegna veðurs uppfærður og kynntur á 442. fundi velferðarráðs 21. desember 2022. Alls var neyðaráætlun vegna veðurs virkjuð 21 sinni en á sama tíma höfðu neyðarskýlin greint frá mjög aukinni ásókn í neyðarþjónustu.

Greinargerð:

Nú stendur yfir vinna að áætlanagerð fyrir veturinn 2023-2024 í málaflokki heimilislausra með miklar og flóknar þjónustuparfir. Verið er að áætla mönnunarþörf út frá sólarhringsopnunum síðasta árs en mikið álag hefur verið undanfarið á starfsmönnum neyðarskýlanna vegna aukinnar ásóknar notenda í neyðarþjónustu. Veikindahlutfall í neyðarskýlum hefur aukist til muna með tilheyrandi kostnaði. Manna þarf allar þær vaktir með yfirvinnu vegna forfalla þar sem tveir starfsmenn standa vakt hverju sinni. Hér að neðan má sjá þróun veikindahlutfalls í neyðarskýlum. Vert er að taka fram að meðalveikindahlutfall á velferðarsviði er 5,8%.

Veikindi - Samanburður við fyrra ár: jan. - maí 2023



Á meðan ekki er til staðar aðstaða fyrir heimilislausra karlmenn á daginn þá er útlit fyrir annan vetur sem krefst neyðaropnana í neyðarskýlum. Það er mjög kostnaðarsamt fyrir neyðarskýlin að halda úti sólarhringsopnunum og hefur ekki góðar afleiðingar til lengri tíma, hvorki fyrir notendur né starfsmenn. Þar fyrir utan er mjög krefjandi að halda utan um virkjanir á neyðaráætlunum með einhverjum fyrirsjáanleika, því um er að ræða íslenskt veðurfar og hefur þetta valdið miklum óróa í notendahópi okkar og rýrir traust til neyðar,- og velferðarþjónustu. Ef kostnaður vegna reksturs neyðarskýla þá mánuði sem neyðaráætlun var virkjuð er borinn saman milli ára má sjá aukninguna í kostnaði (m.kr):



	2021	2022	2023	Aukning
janúar		34,36	41,76	9,4
desember	28,82	37,08		8,26
			Samtals:	17,66 m.kr

Á fundi velferðarráðs þann 21. desember sl. var velferðarsviði falið að eiga samtalið við þau hjálparsamtök sem sinna þjónustu við heimilislausa um möguleika á að veita hópnum aukna þjónustu eða eftir atvikum við aðra aðila. Samkvæmt núgildandi samningum við Hjálpræðisherinn og Samhjálp er ekki kveðið sérstaklega á um þjónustu við heimilislausa með miklar og flóknar þjónustuparfir heldur tekur samningurinn til allra jaðarsettra einstaklinga eða þeirra sem standa höllum fæti. Reykjavíkurborg greiðir Samhjálp 10 m.kr. á ári fyrir að bjóða uppá morgunkaffi, meðlæti og heitan mat í hádeginu, alla daga ársins. Þá greiðir Reykjavíkurborg Hjálpræðishernum 15 m.kr. á ári fyrir kaffihús þar sem boðið er upp á ókeypis heimilismat í hádeginu (13,5 m.kr), tilboð um þátttöku í virkni í gegnum sjálfboðaliðastörf (1 m.kr) og félagslega virkni (0,5 m.kr).

Með samráði við notendur neyðarskýlanna hefur komið í ljós að Hjálpræðisherinn nýtist ekki þeim hópi þar sem fjöldi fjölskyldna sækir þangað þjónustu og þeir upplifa því ekki rými fyrir sig og sínar þarfir. Þá hefur einnig dregið úr ásókn í Kaffistofu Samhjálp meðal notenda neyðarskýla vegna breytinga á samsetningu þess hóps sem þangað sækir. Mikill meirihluti gesta í kaffistofunni eru útlendingar sem komnir eru til landsins sem flóttamenn, útlendingar í sérstökum aðstæðum eða einstaklingar komnir með stöðu sem flóttamenn.

Unnið er að nákvæmari skilgreiningu á markhópi neyðarskýlanna og áhersla er lögð á að engum heimilislausum notendum með miklar og flóknar þjónustuparfir verði vísað frá. Unnið er með hliðsjón af nýjum reglum um neyðarhúsnæði sem voru nýverið í samráðsgátt velferðarsviðs. Þörf er á aukinni aðkomu fagaðila á stigi neyðarþjónustu svo notendur fái viðeigandi ráðgjöf og stuðning um leið og neyðarþjónusta hefst og í nærumhverfi.

Reynslan sýnir okkur að dagsetur, líkt og Skjólíð, hjálpar til við vinnslu mála þar sem notandi og fagaðilar geta rætt saman í öruggu og hlutlausu rými. Æskilegt væri að koma á fót tímabundnu dagsathvarfi fyrir karlmenn í desember og janúar þegar áætla má að neyðaráætlanir verði virkjaðar. Þjónustutími væri utan opnunartíma neyðarskýla og lögð áhersla á vinnslu mála á neyðarstigi. Félagsráðgjafar á miðstöðvum sem sinna ráðgjöf við notendur í málaflokki heimilislausra með miklar og flóknar þjónustuparfir væru þar með fasta viðveru og óskað eftir samstarfi við aðrar stofnanir og félagasamtök. Um væri að ræða tímabundna sprettavinnu til að fá góða vinnslu í mál en staðreyndin er sú að alltof margir notendur nýta neyðarskýli án þess að eiga húsnæðisumsókn eða eiga umsókn sem fangar ekki stuðningsþarfir þeirra. Sjá mynd að neðan:

Línúmerki	Fjöldi af húsnæðisumsókn
Almennt félagslegt	39
Á bið eftir hjúkrunarrými	1
Áfangenheimili	2
Engin umsókn	87
Húsnæði HMFP	32
Málaflokkur fatlaðs fólks	5
Óvitað (autt)	33
Heildarsumma	199

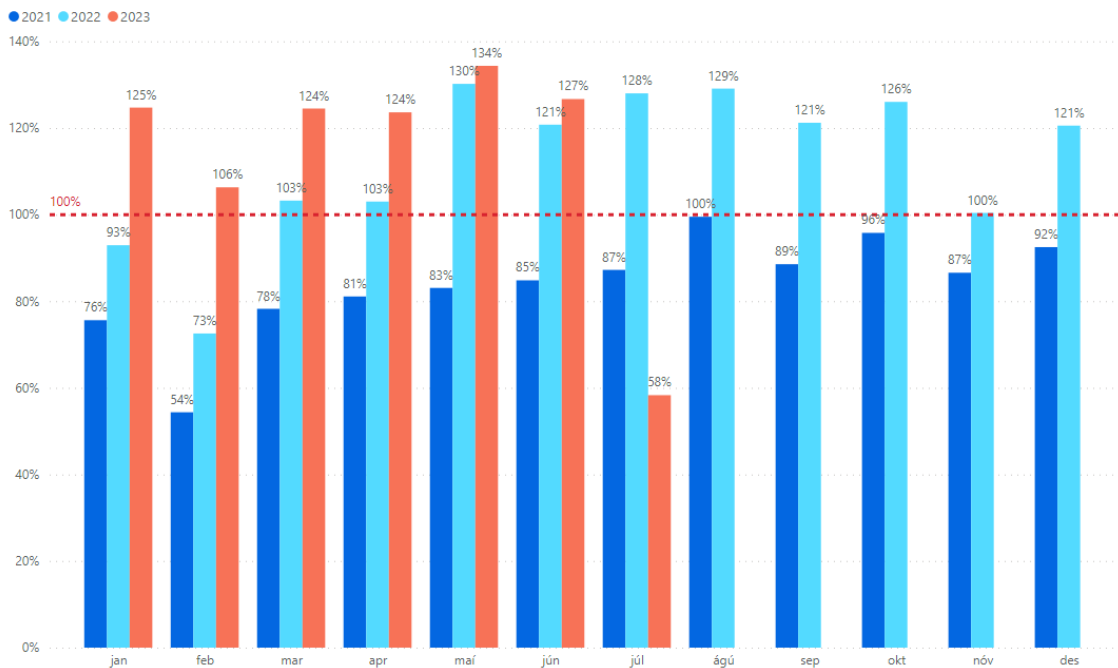


Áætlaður kostnaður fyrir tvímönnun á vakt í tímabundnu vetrardagsetri (desember – janúar) með opnunartíma frá 09:00 - 17:00 er 15 m.kr. Með því væri hægt að taka á móti að hámarki 25 gestum.

Meðfylgjandi eru einnig upplýsingar um þróunina á nýtingu neyðarskýla 2021 til 13. júlí 2023. Þar kemur fram sú fjölgun sem hefur orðið síðastliðin ár í hópi karla sem sækja skýlin; Grandagarð og Gistiskýlið á Lindargötu. Ekki hefur orðið sama fjölgun í hópi kvenna og nær Konukot enn að sinna þeim sem sækja þangað.

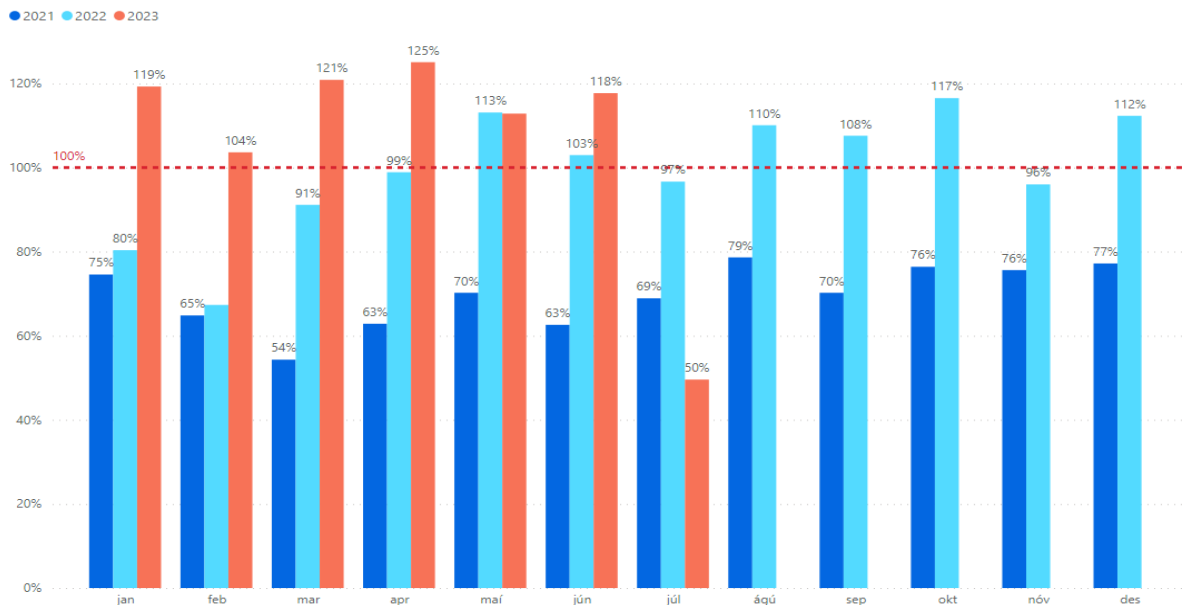
Grandagarður

Grandagarður



Lindargata

Lindargata

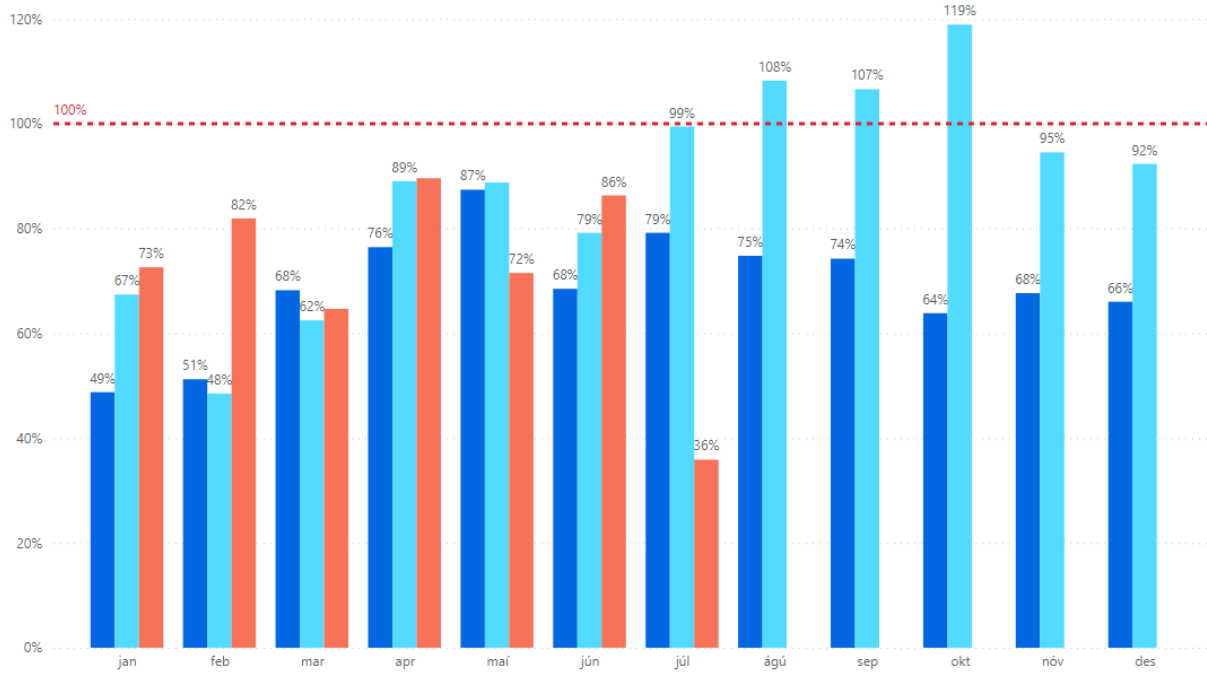




Konukot

Konukot

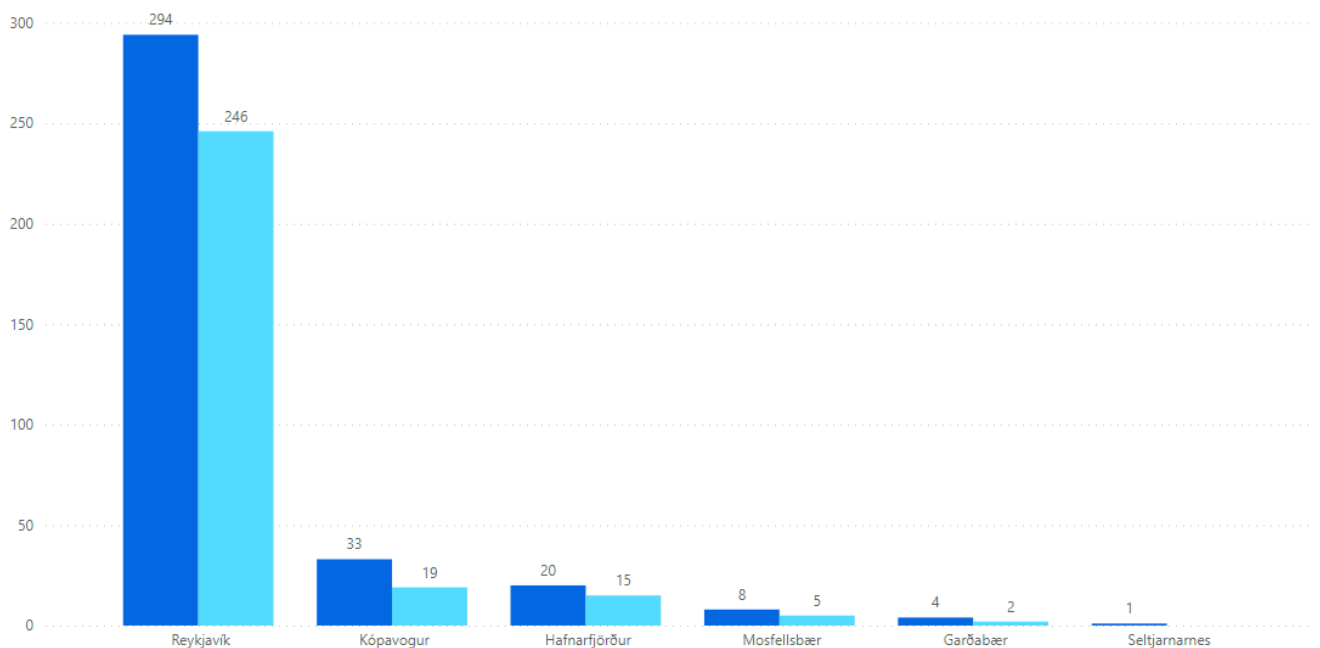
● 2021 ● 2022 ● 2023



Neðangreind súlurit sýna þann fjölda sem nýtir sér neyðarskýlin í Reykjavík og hvernig sá hópur skiptist á milli sveitarfélaga fyrir árið 2022 og til 13. júlí 2023. Má áætla að með sama áframhaldi komi aukningin til með að halda áfram út árið.

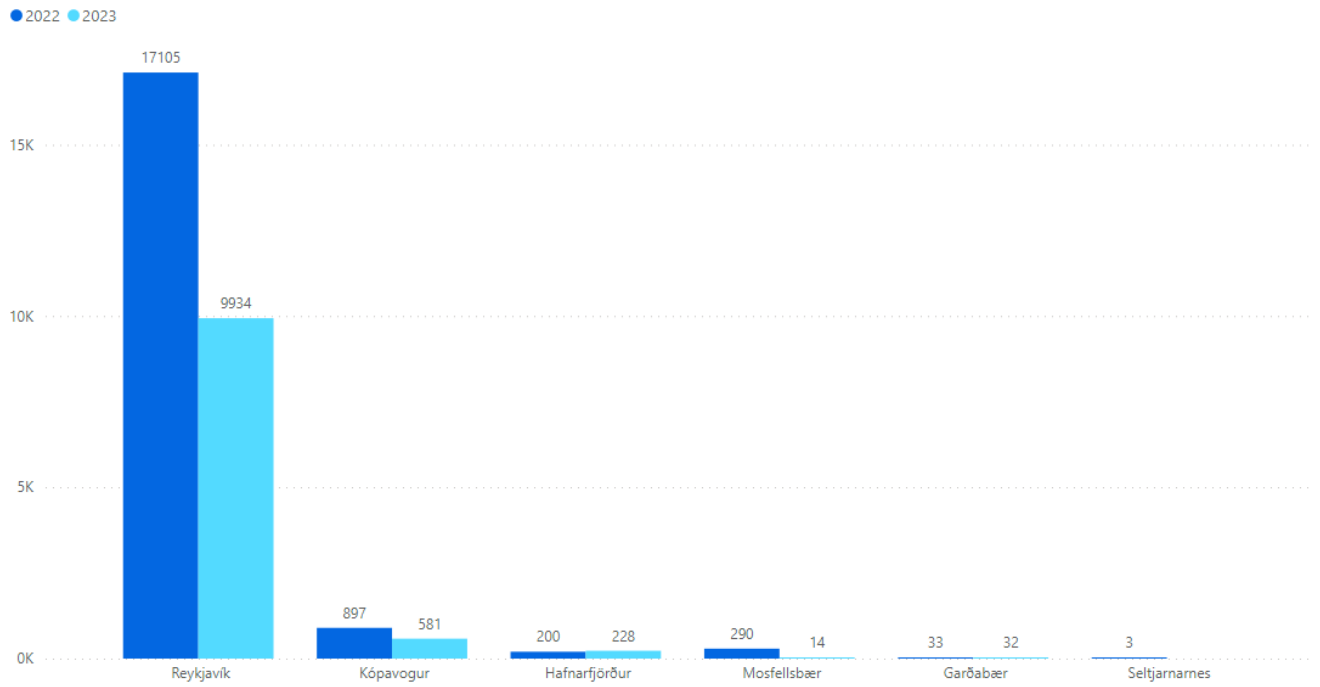
Fjöldi gesta skipt eftir sveitarfélögum á höfuðborgarsvæðinu

● 2022 ● 2023





Fjöldi gistinguáttá skipt eftir sveitarfélögum á höfuðborgarsvæðinu



Fjöldi gistinguáttá eftir ríkisfangi árið 2023:



Algengustu lönd (fjöldi gistinátta)

