



REYKJAVÍK

— fyrir okkur öll

Þjónusta við eldra fólk

Fundur Öldungaráðs
12. október 2022

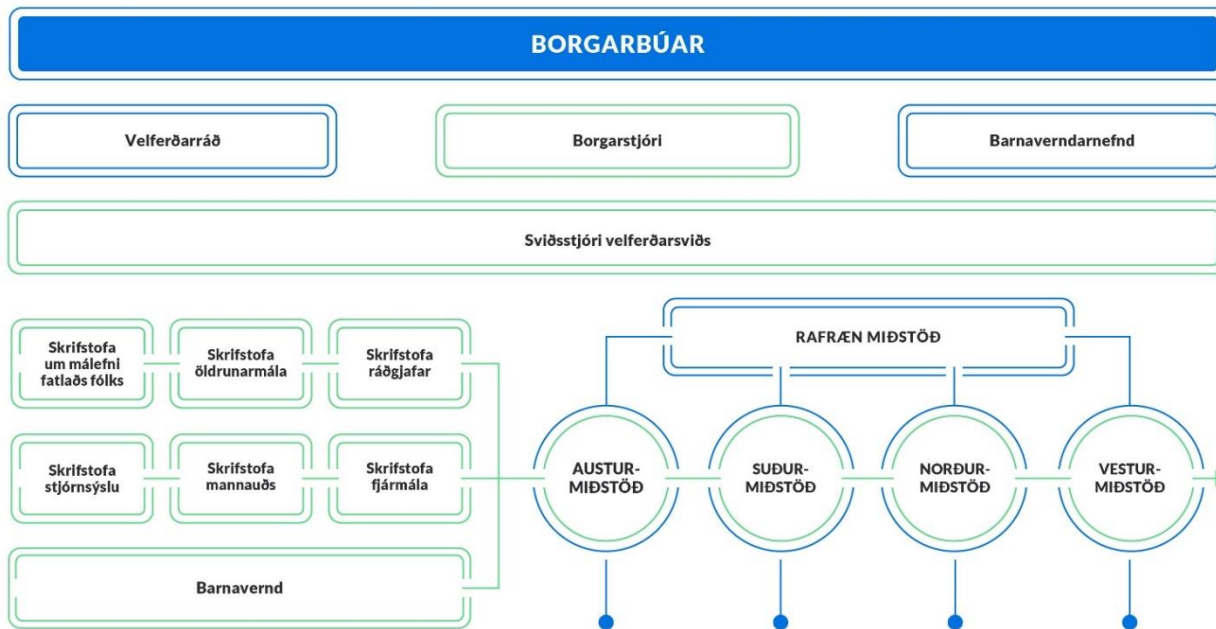




Hlutverk og starfsemi velferðarsviðs

- Velferðarsvið Reykjavíkurborgar ber ábyrgð á framkvæmd velferðarþjónustu borgarinnar.
- Framkvæmd þjónustunnar fer fram á miðstöðvum Reykjavíkurborgar og starfseiningum þeirra í hverfum borgarinnar.
- **116** starfseiningar, þar af veita **76** sólarhringsþjónustu
- Árið 2021 veitti velferðarsvið þjónustu til **18.564** íbúa.
- Um **3.500** starfsmenn í **2.231** stöðugildi (að meðaltali á mánuði)
- Í þjónustu við eldra fólk eru alls **705,81** stöðugildi (að meðaltali á mánuði) þar sem veitt er öldrunarþjónusta en þjónusta s.s. heimahjúkrun, heimastuðningur, matarþjónusta og félagsstarf er fyrir aðra fullorðna).

Skipurit velferðarsviðs





Ábyrgð á þjónustu

- Sveitarfélög bera ábyrgð á þjónustu við eldri borgara samkvæmt lögum um félagsþjónustu sveitarfélaga nr. 40/1991, og lögum um málefni aldraðra nr. 125/1999
- Ríki ber ábyrgð á allri heilbrigðisþjónustu;
 - Sjúkrahúsþjónustu
 - Sérfræðiþjónustu
 - læknar
 - sjúkraþjálfun o.s.frv.
 - Hjúkrunarheimili (daggjöld frá ríkinu, ýmsir reka)
 - Heilsugæslu
 - heimahjúkrun (rekin af velferðarsviði Reykjavíkurborgar í Reykjavík)
 - Dagdvalir fyrir eldri borgara bæði almenn og sértæk (daggjöld frá ríkinu, ýmsir reka)



Þjónusta sveitarfélaga við aldraða.

„Sveitarstjórn skal stuðla að því að aldraðir geti búið við eðlilegt heimilislíf í umgengni við aðra svo lengi sem verða má. „

„...skal leitast við að tryggja framboð á hentugu húsnæði fyrir aldraða og jafnframt skipuleggja félagslega heimaþjónustu.“

„Sveitarstjórn skal sjá um að félagsþjónusta aldraðra sé fyrir hendi í sveitarfélaginu eftir þörfum. Hér er m.a. átt við heimaþjónustu, félagsráðgjöf og heimsendingu matar. Jafnframt skal tryggja öldruðum aðgang að félags- og tómstundastarfi við þeirra hæfi.“



Þjónusta á mismunandi stöðum



Þjónusta í heimahús

Heimahjúkrun, heimastuðningur,
heimsending matar,
endurhæfing í heimahúsi, útköll
og vitjanir, skjáheimsóknir



Akstursþjónusta

fyrir aldraða



Hjúkrunarheimili

Droplaugarstaðir og Seljahlíð
Samningur um rekstur
Sléttuvegar
Lóðir fyrir ný hjúkrunarheimili



Félagsmiðstöðvar

og dagdvalir

fyrir eldra fólk



Þjónustuíbúðir

fyrir eldra fólk



Framleiðslueldhús

heimsending og móttökueldhús

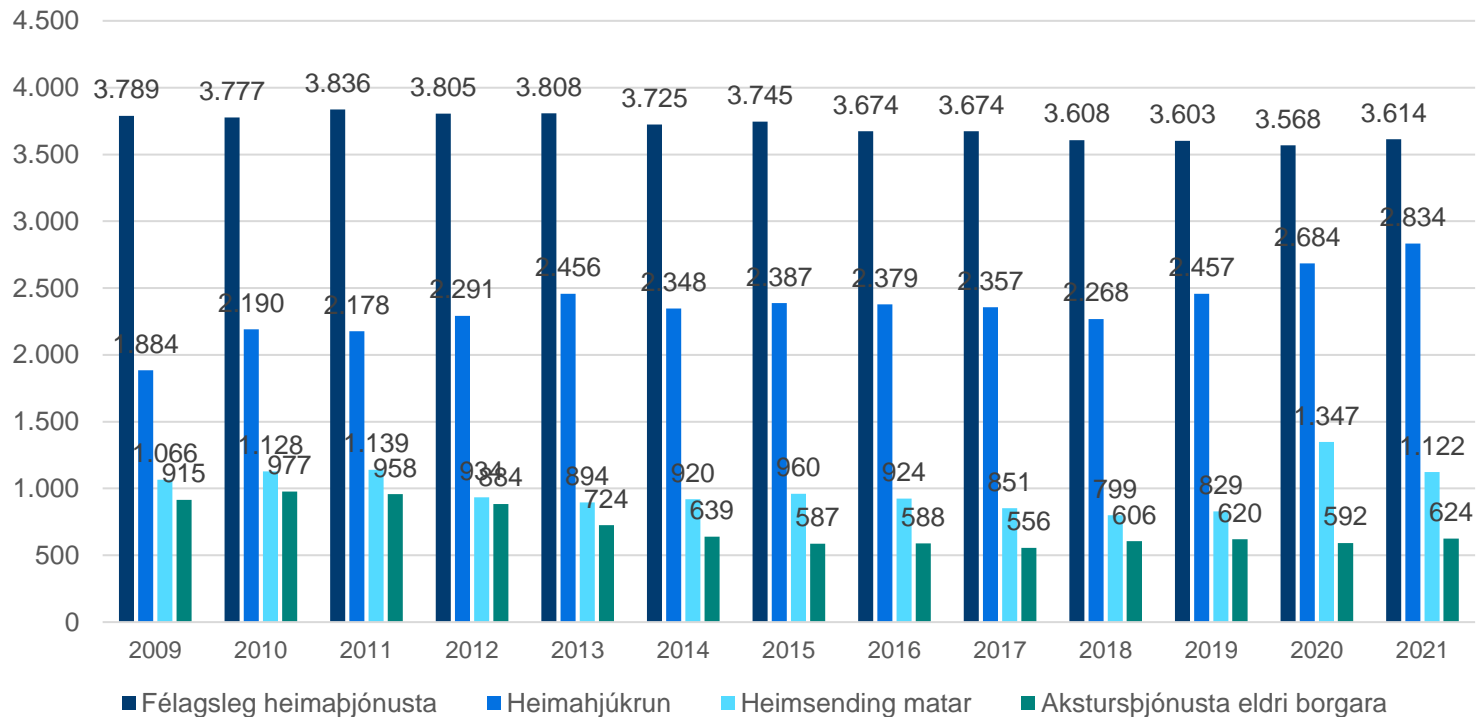


REYKJAVÍK
— fyrir okkur öll



Fjöldi notenda með þjónustu 2009 - 2021

Fjöldi notenda 2009 - 2021





Áætlun 2022

	Tekjur	Gjöld	Nettó
Heimaþjónusta	-183.728	2.762.403	2.578.675
Heimahjúkrun	-2.241.063	2.242.165	1.102
Hjúkrunarheimili	-1.674.846	1.926.094	251.248
Félagsmiðstöðvar	-109.967	826.336	716.369
Þjónustuíbúðir	-166.164	1.250.058	1.083.894
Framleiðslueldhús	-307.453	516.010	208.557
Dagþjónusta	-175.786	262.995	87.209
Samtals:	-4.859.007	9.786.061	4.927.054



Akstursþjónusta

- 67 ára eða eldri
- Búa sjálfstætt
- Hafa ekki aðgang að eigin farartæki
- Geta ekki notað almenningssamgöngur vegna langvarandi hreyfihömlunar.
- Með langvarandi hreyfihömlun er átt við skerta hreyfigetu í 3 mánuði eða lengur





Akstursþjónusta

63.984.890

Heildarkostnaður
2021

24.674

Ferðafjöldi 2021

3.773 kr.

Meðalkostnaður á
ferð

25.506 kr.

Meðalkostnaður á
einstakling

7

Meðalfjöldi á
einstakling á
mánuði

5,5

Meðallengd ferðar
í km.



Matarþjónusta

Hægt er að fá hádegisverð á félagsmiðstöðvum velferðarsviðs víðs vegar um borgina.

Ef heilsa eða aðstæður eru þannig að fólk treysti sér ekki á næstu félagsmiðstöð er hægt að sækja um heimsendan mat.



Framleiðslueldhús í tölum

208.557 Fjárheimild ársins 2021	25 Meðalfjöldi stöðugilda á mánuði	28 Meðalfjöldi starfsmanna á mánuði
320.503 Heildar fjöldi máltíða 2021		1.122 Fjöldi notenda sem fær heimsent fæði
825 kr. Gjald fyrir heimsent fæði	230 kr. Gjald fyrir akstur	1055 kr. Heimsent fæði+ akstur
575 kr. Hráefniskostnaður fyrir hverja máltíð	1.555 Framleiðslukostnaður fyrir hverja máltíð	47% Hlutfall niðurgreiðslu framleiðslukostnaðar



Félagsstarf

- Starfræktar eru 17 félagsmiðstöðvar fyrir eldri borgara í Reykjavík.
- Markmið félagsstarfsins er að fyrirbyggja og draga úr félagslegri einangrun með því að bjóða upp á opið félags- og tómstundastarf auk fjölda námskeiða.
- Félagsstarfið er vettvangur samfunda, mannlegra samskipta og skapandi athafna. Leitast er við að virkja frumkvæði og hæfileika hvers og eins.
- Hádegisverður er í boði á öllum þessum stöðvum og kaffiveitingar.
- Framboð getur verið breytilegt milli stöðva og fólk getur farið á milli eftir áhuga og dagskrá hverju sinni.





Félagssmiðstöðvar

- Aflagrandi
- Borgir
- Gerðuberg
- Bólstaðarhlíð
- Hæðargarður
- Hvassaleiti
- Dalbraut 18-20
- Árskógar
- Hraunbær
- Sléttan – Sléttuvegur
- Lindargata (einnig sértæk dagdvöl og þjónustuíbúðir)
- Dalbraut 21-27 (einnig þjónustuíbúðir)
- Langahlíð (einnig þjónustuíbúðir)
- Furugerði (einnig þjónustuíbúðir)
- Norðurbrún (einnig þjónustuíbúðir)
- Vesturgata (einnig almenn dagdvöl)
- Seljahlíð (einnig þjónustuíbúðir og hjúkrunarrými)





Þjónustuíbúðir

Þjónustuíbúðir aldraðra eru ætlaðar þeim sem þurfa aðstoð og stuðning til að geta búið á eigin heimili.

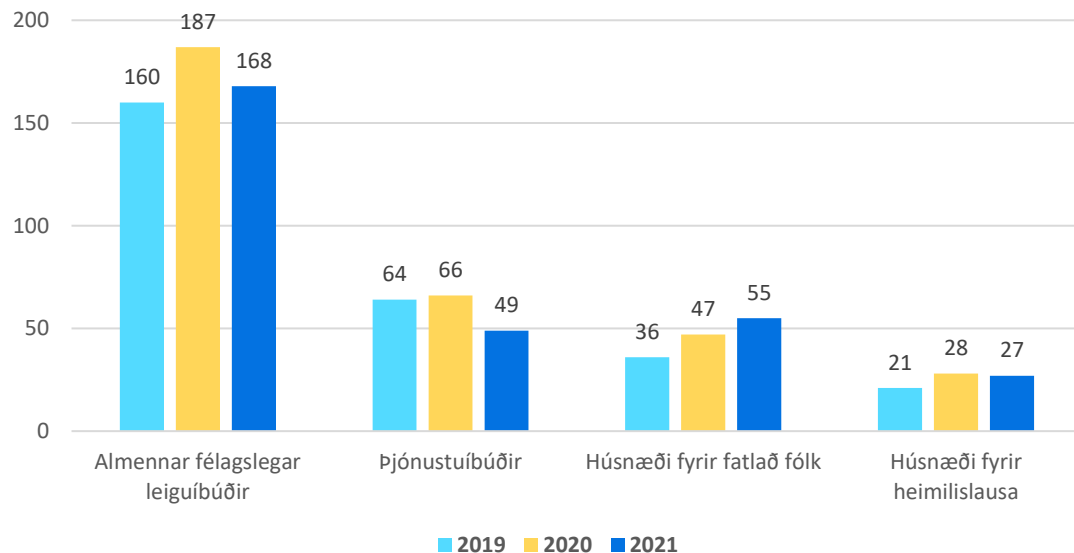
Staðsetning:

- Dalbraut 21-27
- Langahlíð
- Furugerði
- Norðurbrún
- Vitatorg
- Seljahlíð
- Útvistuð þjónusta til Eirborga og Eirhamra þar sem Eir rekur öryggisíbúðir
- Úthlutað út frá þörf eldra fólks fyrir þjónustu
- **360** þjónustuíbúðir.





Fjöldi úthlutana í félagslegt leiguhúsnæði



3.015

Leigugeiningar





Dagdvalir

Rekstur er af ýmsum aðilum sveitarfélögum eða hjúkrunarheimilum eða sjálfseignastofnunum

Almennar dagdvalir eru þrjár í Reykjavík. Þórrasel, Múlabær, Röst, Sléttunni

Sérhæfðar dagdvalir fyrir fólk með heilabilun eru sex í Reykjavík þar af ein rekin af Reykjavíkurborg (Vítorg)



Heimaþjónusta

Heimaþjónusta er veitt frá þremur stöðum í Reykjavík sem samþætt þjónusta við heimahjúkrun.

- Heimaþjónusta Vesturbyggð (Seltjarnarnes, Vesturbær, Miðborg, Hlíðar)
- Heimaþjónusta Miðbyggð (Laugardalur og Háaleiti)
- Heimaþjónusta Efribyggð (Árbær, Breiðholt, Grafarvogur, Grafarholt)





Verkefni innan heimþjónustu

- **Endurhæfing í heimahúsi** er verkefni sem bæði ríki og Reykjavíkurborg standa að. Byrjaði sem pilot verkefni að frumkvæði velferðarsviðs 2015. Fjármagnað af báðum aðilum.
- **Félagslegur stuðningur** sem miðar einkum að því að rjúfa félagslega einangrun og hefur það markmið að styðja og hvetja notanda til félagslegrar þátttöku svo sem í félagsstarfi.
- **Heimsending matar** er fyrir þá notendur sem ekki geta annast matseld sjálfir og hafa ekki tök á að borða í félagsmiðstöðvum velferðarsviðs Reykjavíkurborgar.
- **Þjálfun endurhæfingarteymis í heimahúsi** er tímabundin og byggir á þeim markmiðum sem notandi setur sér og eru honum mikilvæg til að ráða við daglegt líf.
- **Aðstoð viðbragðsteymis** er veitt á heimilum þar sem verulegrar tiltektar er þörf áður en önnur stuðningsþjónusta getur hafist.



Heimahjúkrun

Samningur við sjúkratryggingar Íslands um rekstur heimahjúkrunar með það að markmiði að samþætta við heimaþjónustu. Með því er rétt þjónusta veitt af réttum aðila á réttum tíma.

- Frá árinu 2009
- Upphæð núverandi samnings 2021 er rétt yfir 2 milljarða
- Veitt frá þremur stöðum í borginni og sameinuð heimaþjónusta sem Reykjavíkurborg rekur
 - teymisstjóri hjúkrunar og teymisstjóri heimaþjónustu vinna saman að því að þjónusta ákveðin hverfahluta.
- veitt 24/7



Verkefni innan heimahjúkrunar

Þróun heimahjúkrunar frá 2009 með gæði og sérhæfingu að leiðarljósi.

Helstu verkefni:

- Hjartabilunarverkefni
- Velferðartækni
- Endurhæfingarverkefni
- Efling fagstétta
 - næringarráðgjöf
 - fíkniráðgjöf
- SELMA- sérhæft hreyfanlegt öldrunarteymi





Heimahjúkrun í tölum

2.834

Skjólstæðingar í
heimahjúkrun

78%

Skjólstæðingar eldri en 67
ára

51%

Skjólstæðingar eldri en 80
ára

950

Skjólstæðingar fá þjónustu
á hverjum degi að jafnaði

200

Meðalfjöldi vitjana á hvern
skjólstæðing á ári

55

Mín. að meðaltali í vitjun,
ferðir og frágang á
skjólstæðing

177.000

Vitjanir á árinu 2018

97

Stöðugildi í
heilbrigðisþjónustu

24

Skjólstæðingar í þjónustu á
hvert stöðugildi

1,6 ma.kr.

Framlag til heimahjúkrunar
í Reykjavík 2021

8.400 kr.

Áætlaður kostnaður
heimahjúkrunar við hverja
vitjun

5.000 kr.

Áætlaður kostnaður
heimahjúkrunar á
skjólstæðing á dag

Fróðleikur um heimahjúkrun 2021

Heimahjúkrun

128

stöðugildi þar af
38
hjúkrunarfræðingar
72 sjúkraliðar

Frumkvöðlar á nýrri
þjónustu
Endurhæfing í
heimahúsi
hjártabilunarverkefni,
gæðahandbók og
velferðartækni í
heimahjúkrun

Leiðandi í nýsköpun
Geðheilsustöðvar
Breiðholts sem er
fyrirmynd
geðheilsuteyma og
fékk
nýsköpunarverðlaun
fyrir

Fjöldi skjólstæðinga

2.832

og þar af voru 1.432
yfir 80 ára og 1.716
með sameinaða
þjónustu

Doktorsnemar í
heimahjúkrun eru þrír
og tveir af þeim eru
jafnframt eru
starfsmenn okkar



Endurhæfing í heimahúsi



- Endurhæfingarteymin hjá velferðarsviði Reykjavíkurborgar eru þrjú, mynduð af fagfólki innan félags-, mennta- og heilbrigðisvísinda.
- Flestir fá Endurhæfingu í heimahúsi eftir veikindi, innlögn á spítala eða í kjölfar vanda við að sinna athöfnum daglegs lífs.
- Árið 2021 voru 794 notendur innritaðir í þjónustu hjá endurhæfingarteymum. Þá voru 752 útskrifaðir 2021, þar af voru 541 notendur sem luku endurhæfingu á árinu og 42 voru enn í þjónustu þann 31. desember 2021.
- 86% útskrifast sjálfbjarga eða sjálfbjarga að hluta.
- <https://www.frettabladid.is/kynningar/vi-stjornvolinn-i-eigin-lifi/>





Velferðartæknismiðja Reykjavíkurborgar

- Velferðartæknismiðja starfar að innleiðingu velferðartækni og nýsköpun og þróun innan velferðar- og heilbrigðisþjónustu með það að markmiði að auðvelda fólki að búa lengur á eigin heimili við betri lífsgæði, þrátt fyrir öldrun, fötlun eða veikindi.
- Innan velferðartæknismiðjunnar vinnur þverfaglegur hópur á sviði nýsköpunar, hjúkrunar, tækni og viðskipta. Í smiðjunni eru framkvæmdar prófanir á velferðartækni með það að markmiði að sýna fram á ávinning tækninnar fyrir íbúa og innleiða tækninýjungar í þjónustu borgarinnar.
- Velferðartæknismiðjan tilheyrir Rafrænni miðstöð velferðarsviðs Reykjavíkurborgar.



Tæknilæsi

Verkefnið snýst um að efla tæknilæsi fullorðins fólks, með því að aðstoða eldra fólk við að læra á snjalltæki og nýta sér rafrænar lausnir.

- Námskeið haldin í félagsmiðstöðum borgarinnar



Ýmis verkefni

Meiri sérhæfing

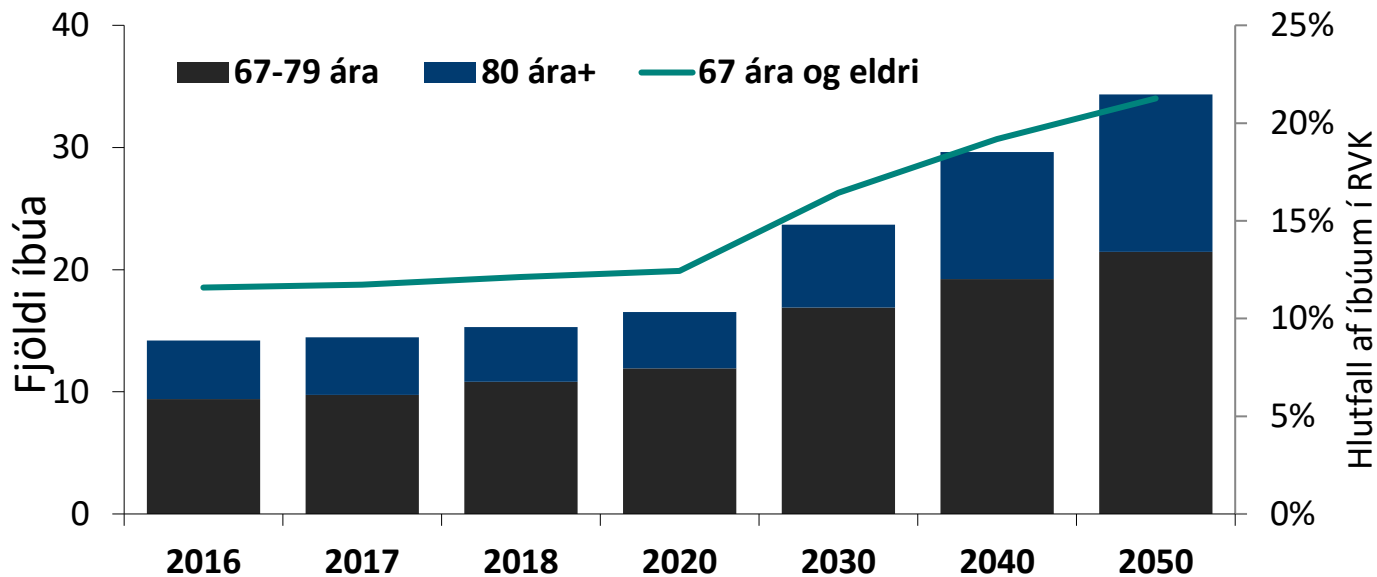
- Viðbragðsteymi
- Félagsráðgjöf
- Fíkniráðgjafi
- Heimþjónusta í þjónustuíbúðum 24/7
- Heilsueflandi samfélag
- Öldrunarráð Reykjavíkur
- Aldursvænar borgir WHO





Mannfjöldaspá

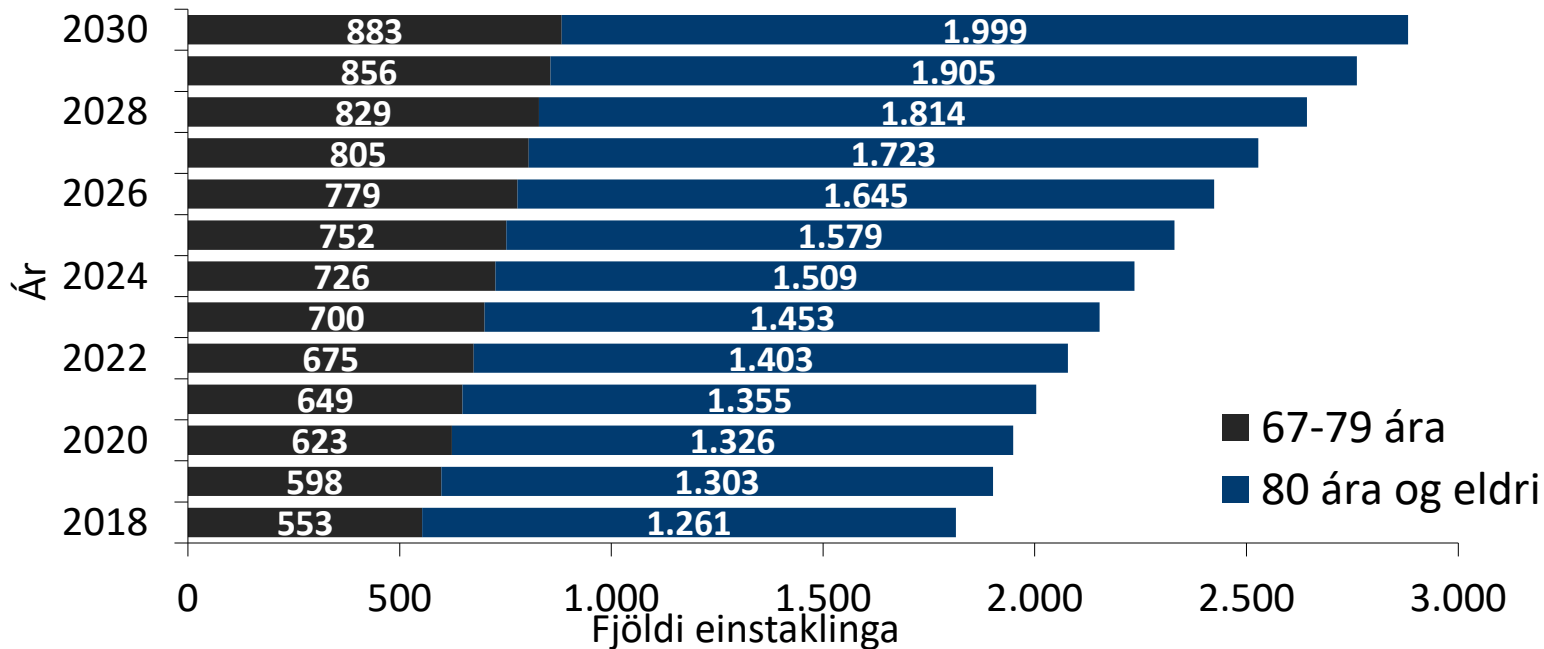
Þróun íbúa eldri en 67 ára í Reykjavík





Þörf fyrir þjónustu til næstu ára í Reykjavík

Þróun í íbúðafjölda eftir aldursamsetningu





Lög

- Stjórnsýslulög nr. 37/1993
- Sveitarstjórnarlög nr. 138/2011
- **Lög um félagsþjónustu sveitarfélaga nr. 40/1991.**
- **Lög um málefni aldraðra nr. 125/1999:**
- Lög um þjónustu við fatlað fólk með langvarandi stuðningsþarfir nr. 38/2018:
- Æskulýðslög nr. 70/2007
- Lög um húsnæðismál nr. 44/1998 Barnaverndarlög nr. 80/2002
- Lög um samning Sameinuðu þjóðanna um réttindi barnsins nr. 19/ 2013
- Lög um samþættingu þjónustu í þágu farsældar barna nr. 86/2021
- Lög um réttindagæslu fyrir fatlað fólk nr. 88/2011
- Lög um Gæða- og eftirlitsstofnun velferðarmála nr. 88/2021
- Lög um Barna- og fjölskyldustofu nr. 87/2021
- Lög um Ráðgjafar- og greiningarstöð nr. 83/2003
- Lög um þjónustu- og þekkingarmiðstöð fyrir blinda, sjónskerta og einstaklinga með samþætta sjón- og heyrnarskerðingu nr. 160/2008
- Lög um persónuvernd og vinnslu persónuupplýsinga nr. 90/2018
- Upplýsingalög nr. 140/2012
- Lög um opinber skjalasöfn nr. 77/2014





Reglur

- Reglur um fjárhagsaðstoð frá Reykjavíkurborg.
- **Reglur Reykjavíkurborgar um stuðningsþjónustu**
- Reglur Reykjavíkurborgar um félagslegt leiguhúsnæði.
- Reglur Reykjavíkurborgar um sérstakan húsnæðisstuðning.
- Reglur um verksvið og starfshætti áfrýjunarnefndar velferðarráðs Reykjavíkurborgar.



Stefnur og áætlanir velferðarsviðs

- Velferðarstefna Reykjavíkurborgar 2021-2030
 - Aðgerðaáætlun
- **Stefna Reykjavíkurborgar í málefnum eldri borgara 2018-2022**
(Endurskoðun á þessu ári)
 - Aðgerðaáætlun
- Stefna Reykjavíkurborgar í þjónustu við fatlað fólk á heimilum sínum 2013-2024
 - Aðgerðaáætlun
- **Stefna velferðarsviðs Reykjavíkurborgar á sviði velferðartækni 2022-2026.**
- **Aðgerðaáætlun**
- Stefna og aðgerðaáætlun Reykjavíkurborgar í málefnum heimilislausra með miklar og flóknar þjónustubarfir 2019-2025.
- Forvarnaáætlun Reykjavíkurborgar - í vinnslu.
- Framkvæmdaáætlun Reykjavíkurborgar í barnavernd 2019-2023



Stefnur og áætlanir þvert á málaflokka

- Þjónustustefna Reykjavíkurborgar
- Mannréttindastefna Reykjavíkurborgar
- Húsnæðisáætlun Reykjavíkurborgar
- Mannauðsstefna Reykjavíkurborgar
- Matarstefna Reykjavíkurborgar
- Kynjuð fjárhags- og starfsáætlun
- Upplýsingastefna Reykjavíkurborgar 2015-2020
- Stefna Reykjavíkurborgar í málefnum innflytjenda, flóttafólks og umsækjenda um alþjóðlega vernd
- Lýðheilsustefna Reykjavíkurborgar til 2030
- Sjá nánara yfirlit á heimasíðu Reykjavíkurborgar



Tölfræði

- Ársskýrsla velferðarsviðs 2021

<https://arsskyrslavel2021.reykjavik.is/>

- Tölfræði velferðarsviðs

<https://velstat.reykjavik.is/PxWeb/pxweb/is/VELSTAT/>



Takk fyrir



REYKJAVÍK
— fyrir okkur öll