



Klambratún

Kynning í íbúaráði Miðborgar og Hlíða 16. des. 2024

Þórólfur Jónsson deildarstjóri náttúru og garða



Klambratún er borgargarður

Borgargarðar: Innan borgargarða er gert ráð fyrir útvistariðkun og fjölbreyttri mannvirkjagerð af ýmsum toga sem tengist nýtingu og þjónustu svæðanna til útiveru, afþreyingar og leikja og allrar almennrar frístundaiðkunar. Einnig má gera ráð fyrir veitingaaðstöðu og veitumannvirkjum. Samfélagsstofnanir geta verið heimilar, skv. ákvörðun í deiliskipulagi.

Eftirfarandi opin svæði eru skilgreind sem borgargarðar:

- OP1. *Laugardalur.*
- OP2. *Öskjuhlíð.* Heimilt að gera ráð fyrir samfélagsstofnunum, s.s. skólafun, skv. ákvörðun í deiliskipulagi.
- OP3. *Fossvogsdalur.*
- OP4. *Ellíðaárdalur.*
- OP5. *Klambratún.*
- OP6. *Vatnsmýri.*
- OP7. *Tjörnin og Hljómskálagarður.*
- OP8. *Gufunes.*
- OP9. *Laugarnestangi.*
- OP10. *Úlfarsárdalur austan Vesturlandsvegur.*
- OP11. *Úlfarsárdalur vestan Vesturlandsvegur.*
- OP12. *Gufuneshöfði.*

OP5. Klambratún - 12 ha: Klambratún (áður Miklatún) afmarkast af Rauðarárstíg í vestri, Flókagötu í norðri, Lönguhlíð í austri og Miklubraut í suðri. Í norðurhluta Klambratúns stendur Kjarvalsstaðir, listasafn helgað list Jóhannesar Sveinssonar Kjarvals. Á sjöunda áratugnum var Klambratúni breytt í skruðgarð og hlaut hann nafnið Miklatún að undangenginni nafnasamkeppni. Nafninu hefur nú verið breytt til fyrra horfs og heitir í dag Klambratún. Klambratún er almenningsgarður sem talsvert er nýttur útvistar og afþreyingar, aðallega yfir sumartímenn. Megin stefna fyrir svæðið er að stuðla að aukinn fjölbreytni á svæðinu og bæta þá aðstöðu sem fyrir er. Leitast verið við að útfæra garðinn í samræmi við upprunalegar tillögur á hönnun garðsins.

ADALSKIPULAG
REYKJAVÍKUR
2040

Meginmarkmið um þróun byggðar og bindandi ákvæði um landnotkun, byggingarmagn, þéttleika og yfirbragð byggðar

Uppfærð aðalskipulagsáætlun byggir á þeirri sýn og stefnumörkun sem samþykkt var með AR2010–2030 og tók gildi í febrúar 2014.

Valdir þættir aðalskipulagsins hafa þó verið endurskoðaðir, einkum þeir sem snúa að stefnu um íbúðarbyggð og blandaða byggð á áhrifasvæði Borgarlínu innan vaxtarmarka þéttbýlis.

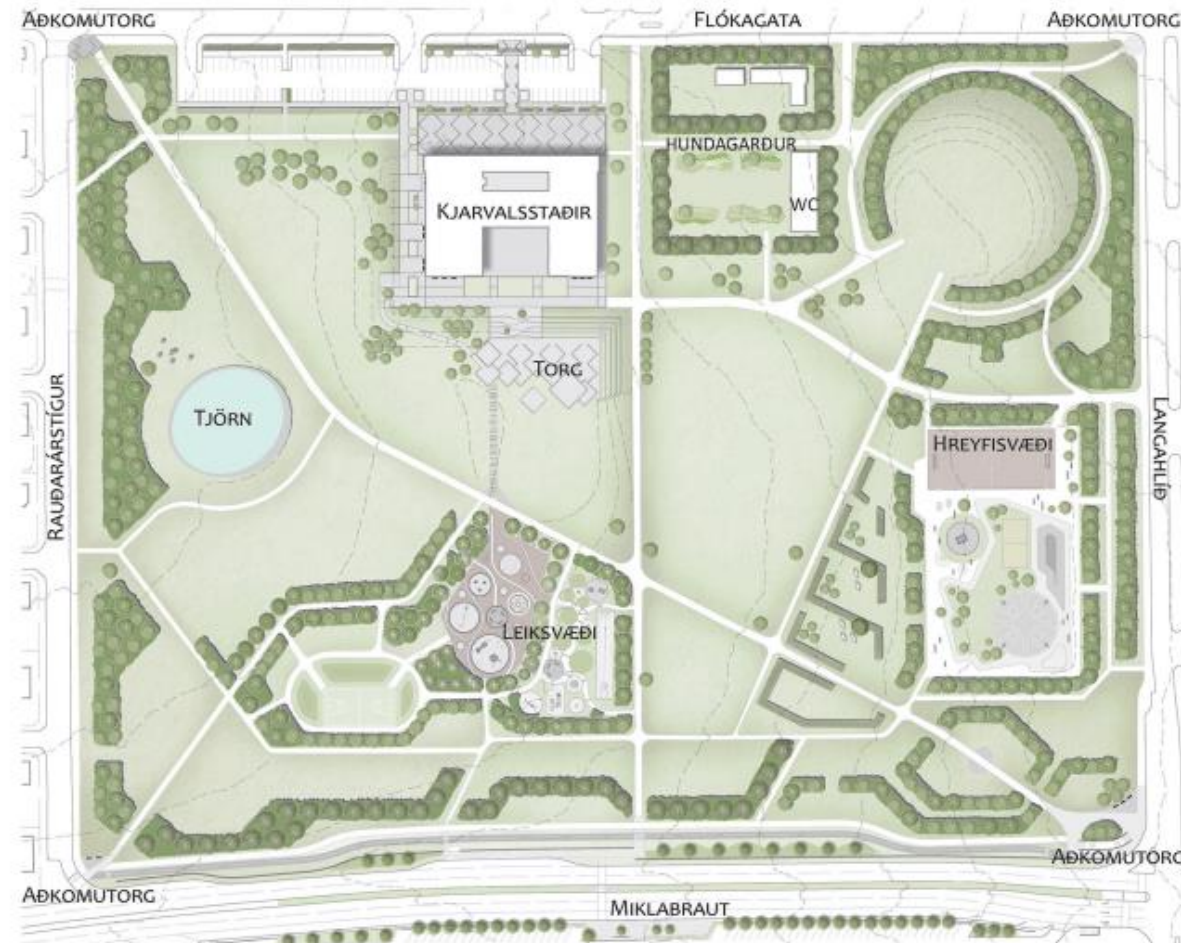


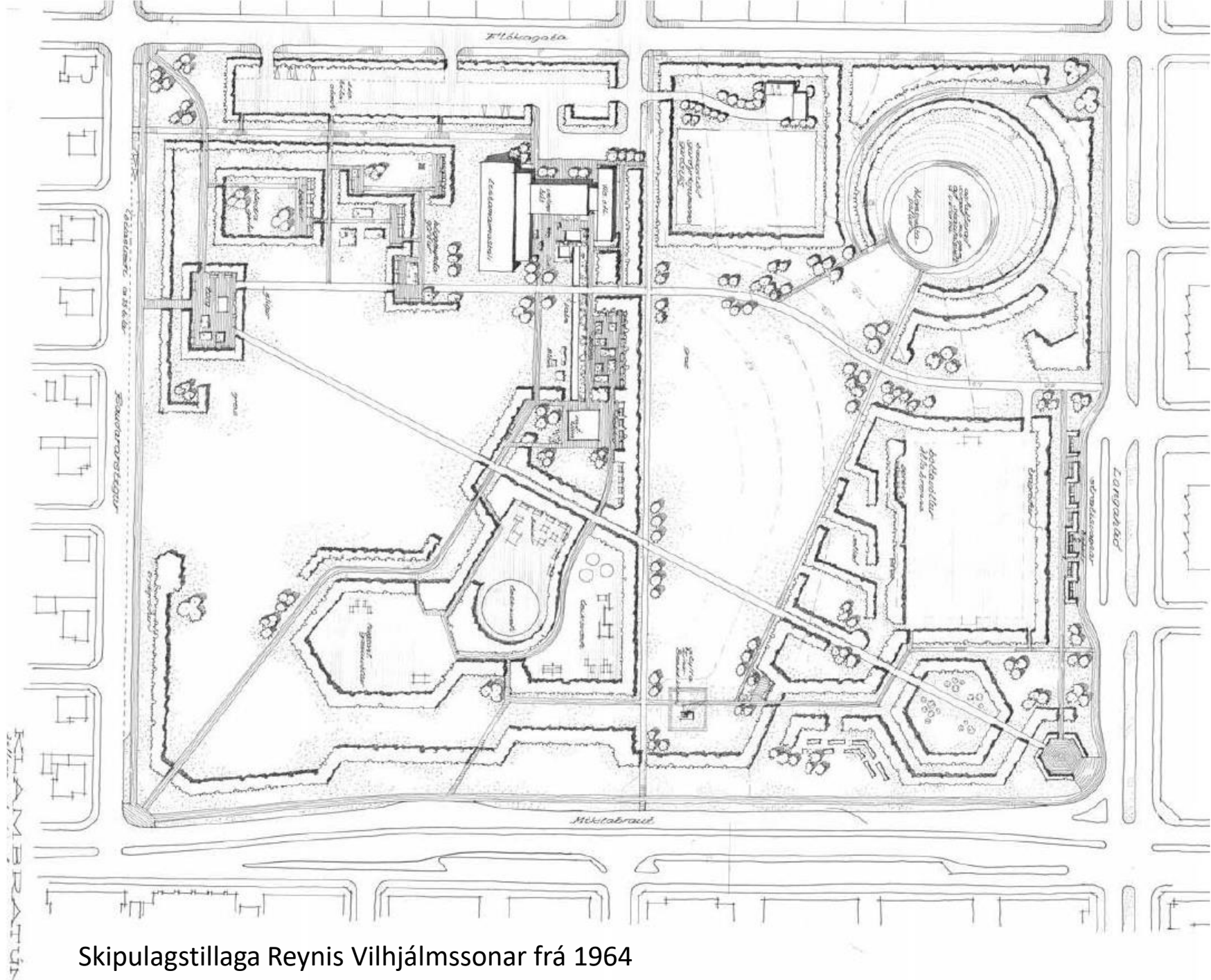
HverfisSKIPULAG

ALMENNINGSRÝMI

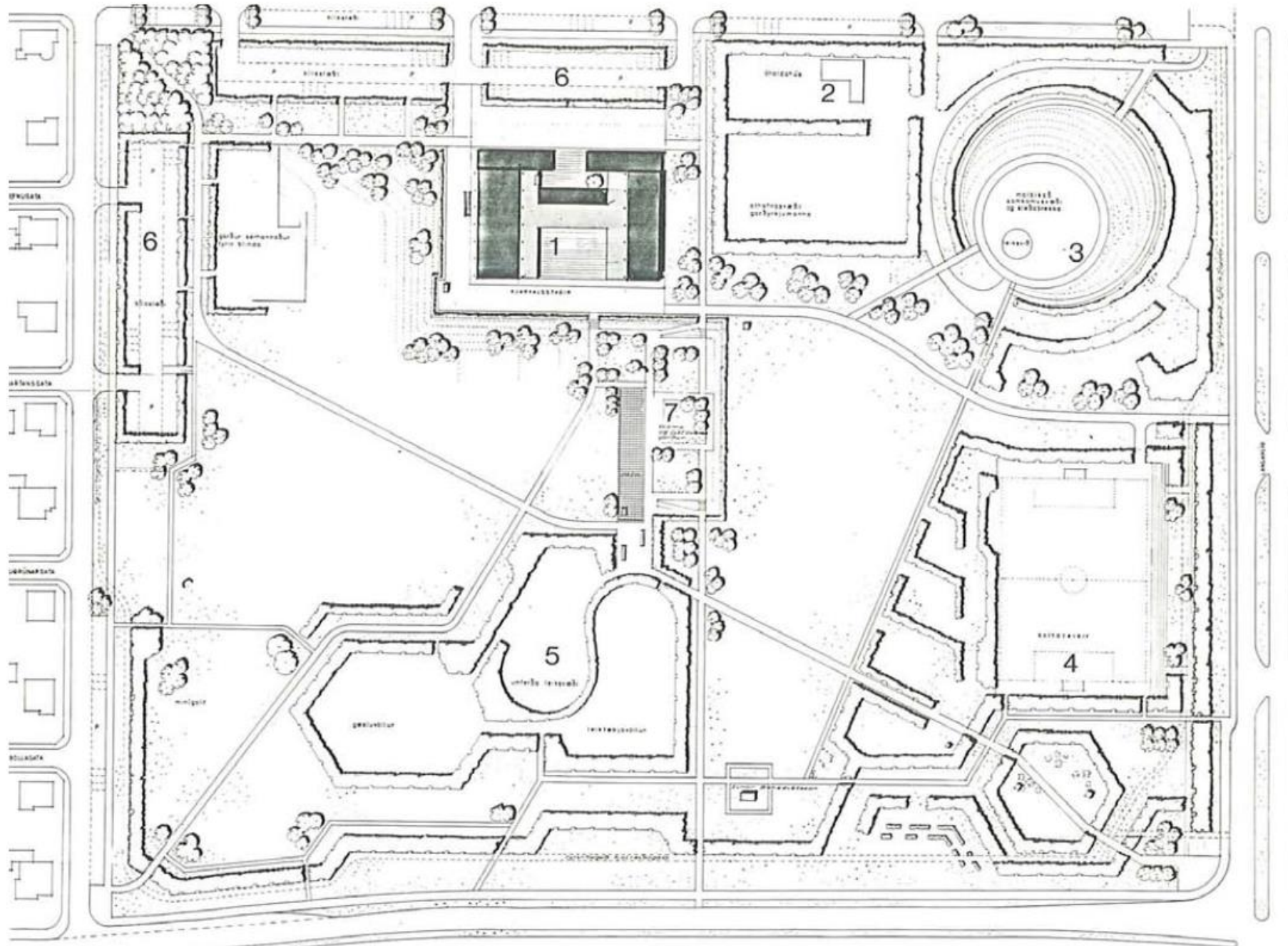
Klambratún er borgargarður. Innan borgargarða er gert ráð fyrir útvistariðkun og fjölbreyttri mannvirkjagerð af ýmsum toga sem tengist nýtingu og þjónustu svæðanna til útveru, afþreyingar og leikja og allrar almennrar frístundiðkunar. Einnig má gera ráð fyrir veitingaaðstöðu og veitumannvirkjum. Samfélagsstofnanir geta verið heimilar, skv. ákvörðun í deiliskipulagi.

Stefnumörkun hefur verið mótuð fyrir Klambratún, sbr. meðfylgjandi uppdrátt. Skal sú stefnumörkun liggja til grundvallar við áframhaldandi þróun garðsins og framkvæmdir.





Skipulagstillaga Reynis Vilhjálmssonar frá 1964



Endurskoðuð tillaga Reynis Vilhjálmssonar frá 1974



Verkefnisstjórn um stefnumörkun Klambratúns 2007

- Íbúafundur í maí 2009
- Niðurstöður hópsins haustið 2009

„Miklatún verði fjölbreytt útivistarsvæði sem bjóði upp á ýmiss konar tækifæri til afþreyingar og íþróttaiðkunar en einnig aðlaðandi dvalarsvæði bæði fyrir íbúa nærliggjandi hverfa og alla borgarbúa. Svæðið höfði til allra hópa og sérstaklega fjölskyldufólks. „

Niðurstöður starfshóps um endurgerð Miklatúns 2009

Miklatún verði fjölbreytt útivistarsvæði sem bjóði upp á ýmiss konar tækifæri til afþreyingar og íþróttaiðkunar en einnig aðlaðandi dvalarsvæði bæði fyrir íbúa nærliggjandi hverfa og alla borgarbúa. Svæðið höfði til allra hópa og sérstaklega fjölskyldufólks.

Aðgengi og tengsl

- Aðgengi og öryggi verði bætt fyrir gangandi og hjólandi. Skoða þarf aðliggjandi umferðargötur með það að markmiði að bæta aðgengi að garðinum fyrir hjólandi og gangandi (s.s. yfir Lönguhlíð hjá Bólstaðarhlíð vantar gönguleið, gangstétt við Flókaötu vantar) og stígakervi garðsins tengt betur við hverfi.
- Aðalinnangangur sbr. upprunaleg teikning verði gerðir sýnilegir og veglegir með hlíðum, þ.e. horn Miklubrautar og Lönguhlíðar annars vegar og horn Flókaötu og Rauðársstígs hins vegar. Huga að því að þar séu lítil torg sem inngangur.
- Skoða möguleika og fýsileika þess að tengja götuna Reykjahlíð betur saman, sunnan og norðan megin við garðinn og athuga hvort ekki er hægt að tryggja að þetta verði til framtíðar aðalstígur fyrir hjólréiðafólk sem kemur ofan úr Holtum yfir í Hlíðar.
- Gert verði yfirlitsskilti með mynd og skýringum af garðinum við aðalinnanga til upplýsinga fyrir gesti og gangandi þar sem m.a. eru merkt inn klósett.
- Plantað verði krónutrijám í umferðareyjur við Lönguhlíð og til framtíðar á Miklubraut þegar stokkalautun fer í framkvæmd til að stækka garðinn og hægja á umferð í kringum garðinn.
- Aðalstígur verði malbikaðir og upphitaðir til lengri framtíðar.
- Legu aðalstígs vestan Kjarvalsstaða breytt og lagður eins og sá „óskastígur“ sem gangandi vegfarandi velja sér í dag.
- Lýsing sé bætt en þó með það í huga að hægt sé að njóta myrkurs og stjórnskúðunar þegar veður er þess háttar. Skoða þarf lýsingu með öryggissjónarmið í huga.
- Göngustígur af bilastæðum Kjarvalsstaða að tinninu skilgreindir vestan megin við listasafnið. Þetta eykur líkurnar á því að gestir sem vilja nota garðinn leggi á stæðum Kjarvalsstaða. Að sama skapi þarf að afmæla alfarið akstur bifreiða inn á tinnið.
- Útbúin verði merkt hringleið (skokkleið) í garðinum sem er skýrt merkt og með mælingum á farlægðum. Skokkleiðin þarf ekki að vera með aðalstígu og ætti jafnvel að fara meðfram stórum trjám og runnum í garðinum.

- Haldin verði nafnasamþykki um heiti stíga og svæða á tinninu meðal borgarbúa og umnið með gömlu stábar- og þjárnafólki til að halda sögu Miklatúns og Klambratúns til hags.
- Óskað verði eftir við menningar- og ferðamálaráð að setja upp menningarmarkningu um Miklatún sem segir frá sögu tinnisins.

Kjarvalsstaðir

- Skilgreina þarf hlutverk Kjarvalsstaða gagnvart garðinum. Skoða þannig til lengri tína afdráttis kaflinn með það að markmiði að hægt verði að halda sögu í garðinum lengur en til 17.00 eins og dag. Auka þarf aðbúnað að kaflinn með upplösum sem tengja saman garðinn og listasafni (t.d. Klambrazar, glóringur o.s.f.)

- Vernd/þort Kjarvalsstaða tengi við garðinn þannig að malarvegur skilji ekki hlíð frá garðinum. Tyrft þarf á milli garðs og þorts og farlægja tré sem dragur úr stýrni yfir í garðinn. Tryggja þarf á þessu svæði leikróli fyrir yngstu börnin þannig að foreldrar séu vel til barna sinna frá dvalarsvæði gert verði með „listræn listamennt sem sé hlíð náttúruleg

- Miðskóla stóra tinnis sé hannað þann en þó ekki þannig að tinnið skertir í tæðleika á tinninu.

Tonleikar og leiknis

- Setja rafmagnstengingur svo hægt er austant á tinninu (Amphitheatr). Skilgreina barna.

- Fylliga rafmagnstengingum almennu

- Tyrft yfir ein mæðka þóða á stóra til stöðing fyrir svöð og annað sem þy

Íþróttir og leikir

- Vinnumæði sem ni er nýtt af garði hverfubækistöðvar. Náværandi vita að því sem svæði fyrir börn og leik yngstu barna og klerfubólavæði.

- Fjölbreyttir við Lönguhlíð verði margnota. Því velir verði gerir í stað eins svo fleiri geti nýtt vöðinn. Tveir af þessum vöðum verði tyrfir ein einn afnan með mál fyrir fjölbreytta notkun, t.d. leikniból.

- Niðurgöllum hlíðabrettagarði með aðstöðu fyrir umganga til að spjalla í kring verði fundum stábar á tinninu. Sjá Vaxanþrenu í Stokkholmi fyrir hugmyndir.

- Gróður og vatn

- Yndisgarður verði skilgreindir á almúka svæði. Hugmyndin er að þarna sé ró og fróður, nægt úrval af bekkum og gort skjól. Læddu sé garðurinn áttur af og skilgreindir sem svæði þar sem er leikb. Aðanga með að eðru þegar í hverfnum tala þessan garð í fóstr og barna verði skilgreint svæði fyrir rósaönd eða annan fagurgróður sem sé valinn og umnið að í samstarfi eldri borgara og garðyrktu.

- Gróðurfar og trjágróður endurskoðaður út frá skjóli og framtíðarskipulag.
- Vestari í garðinum hjó Rauðársstígs komi tjón eða mangangur lekur (líft og í Dönuhandi (Hyde Park) sem bentar vel fyrir börn að busa í á sumrin og skoðað hvort geti líka verið leiksvæði í frótt. Vatnubrunnar eða stuttur sem séjta vatni í heitum veðrum svæði komið fyrir til leika.

Dvalarsvæði

- Grillabastaða og nestisbastaða bætt almennu og snytt. Fleiri skjólað dvalarsvæði sett upp fyrir göðvörðingum með fleiri bekkum.

- Salernisbúnaði komið upp á fleiri stöðum í garðinum og merkt vel fyrir útivistarfólki.

Bækistöðvar svæði

- Hverfubækistöð Framkvæmdavörð fari á nýjan stað til framtíðar. Garðyrktisbækistöð þrjú á svæði í staðinn úr Langgerði og möguleiki flutnings flággstarfsmi FTR fyrir hverfið komi þarna að einnig og svæðið sé opnað betur fyrir íbúa og notendur garðsins.

- Skapa skemmtilegt umhverfi með samþylli garðyrktisfólks sem sinnti garðinum og þessu aðhúsum sem hefi umgjöf með tönnuðum, kennu og upplösum í hverfnum. Huga þarf að óvæðing þjóttu við notendur garðsins, s.s. samum leikdögum sem fara út til notkunar og eru þótt óráð á kvöldin og létum veltungum sem henta mögulega börnum betur en kaflinnspjónu Kjarvalsstaða.

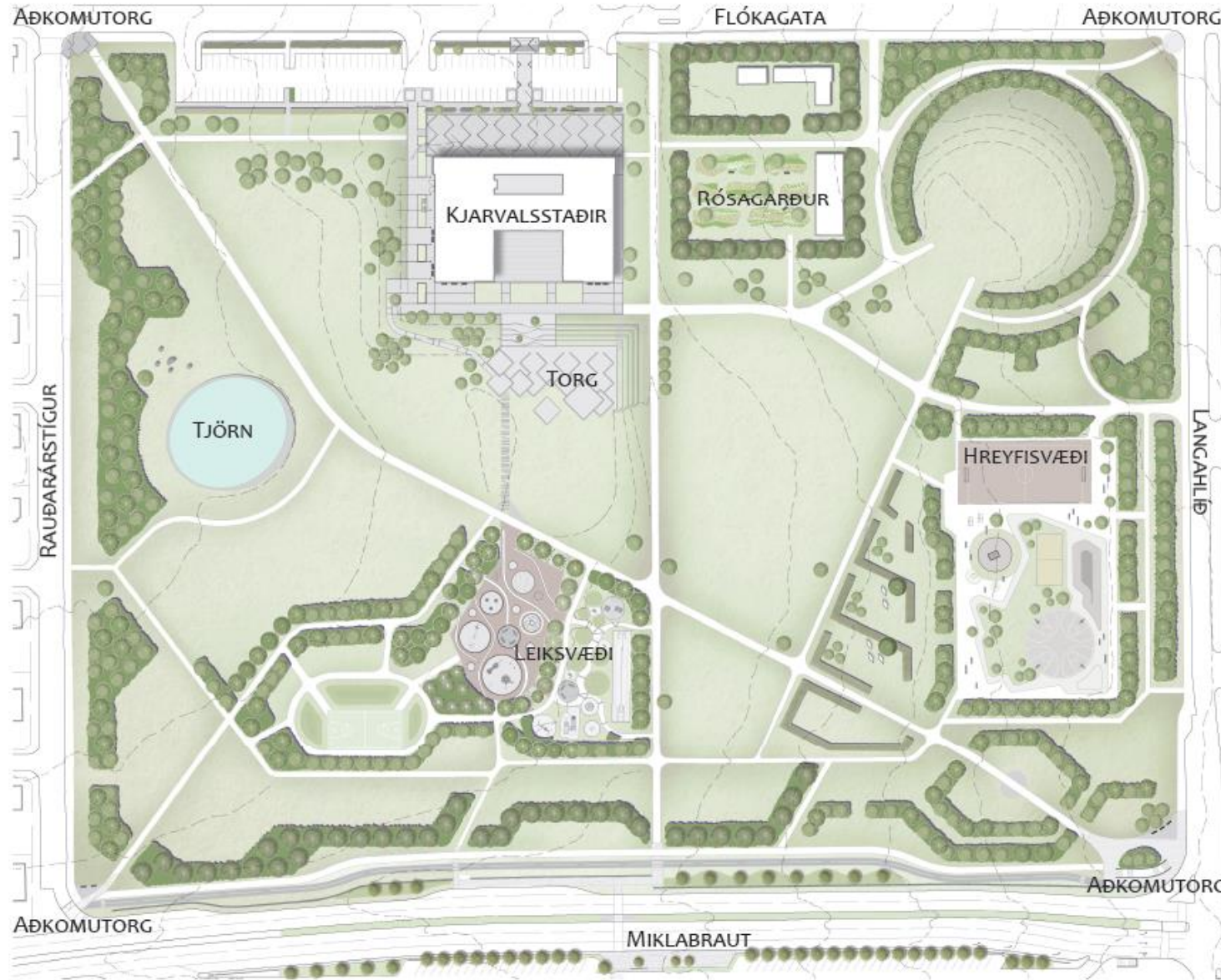
- Komuð verði búnaði á aðgang hila við bækistöðvar svæði.





Tillaga Reynis Vilhjálmssonar frá 2009 með niðurstöðum verkefnishóps





RÝMIN Í GARÐINUM
YFIRLITSKORT

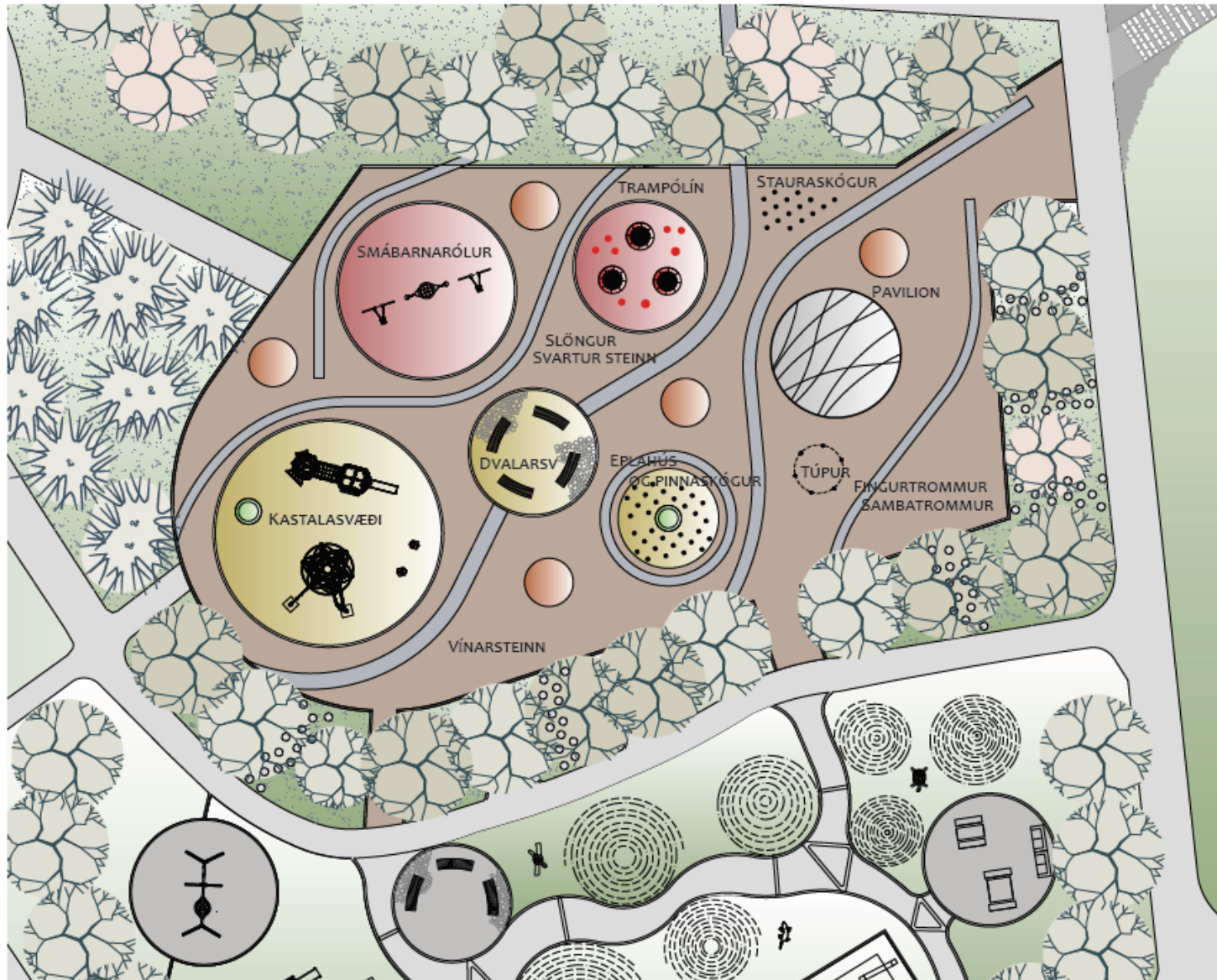
OKTÓBER 2020



RÝMIN Í GARÐINUM

TORG

- Pungamiðja garðsins er dvalarsvæði og torg sunnan við Kjarvalsstaði.
- Hæðarmunur svæðisins er ýktur og með því skapast skjólgott rými til dvalar og leikja.
- Setstallar úr sjónsteypu og grasi.
- Torg með listrænu yfirbragði, jafnvel leikskúlptúrum.
- Efnisval tekur mið af Kjarvalsstöðum þar sem sjónsteypa, cortenstál og víður fær að njóta sín.
- Vitnað er í mynstur á stéttum framan við Kjarvalsstaði.



RÝMIN Í GARÐINUM

LEIKSVÆÐI

- Leiksvæðið er stækkað til vesturs og verður í beinni sjónlínu frá Kjarvalsstöðum.
- Nýju leiksvæði er gefið ævintýralegt yfirbragð þar sem leiktæki og lýsing bera yfirbragð skúlptúra og listaverka.
- Létt er á gróðri í kring um nýja leiksvæðið og lögd er áhersla á að tengja leiksvæðið vel við garðinn
- Lítil „pavillion“ er staðsett í norðurhluta svæðisins. Þak sem er borið upp af léttu burðarvirki. Bygginguna sem mætti lýsa upp á skemmtilegan hátt.



RÝMIN Í GARÐINUM

LEIKSVÆÐI

- Fjarvíddarmynd af nýju leiksvæði á Klambratúni.
- Leiksvæðið séð frá norðri, kikt eftir stikklustíg í gegn um núverandi trjábeð.
- Í Bakgrunni fyrir miðju má sjá stáltúpur til tónlistartjáningar og bak við þær eplahúsið og stauraskóginn. Þar fyrir aftan er kastalavæðið og rólu- og trampólín svæði þar hægra megin.
- Í forgrunni eru salsa- og puttatrommur í mismunandi stærðum.
- Í forgrunni vinstra megin er signatúr fyrir pavilion sem gert er ráð fyrir að verði þarna staðsett, en ekki hefur verið ráðist í hönnun þess á þessu stigi.



RÝMIN Í GARÐINUM

HREYFISVÆÐI

- Æfingasvæði staðsett við núv. sparkvöll og klifurstein.
- Braut fyrir skauta-, bretta- og hjólaíðkendur liðast um æfingasvæðið og myndar hóla og hæðir þar sem spilað er með grös, trjágróður og steypu.
- Markvisst unnið með mismunandi erfiðleikastig fyrir brettaíðkendur.
- Svæðið gæti verið upplýst að kveldi til með margskonar litum og mynstrum.



RÝMIN Í GARÐINUM

HREYFISVÆÐI

- Unnið er með mismunandi tegundir hjóla-, og brettavalla og þær tengdar saman í hringleð sem svo bindir saman restina af hreyfivæðinu.

SLANGAN

- Slangan hlykkjast til hægr, vinstri og upp og niður og skapar þannig óhefðbundna og fjölbreytta leið fyrir notendur hennar.



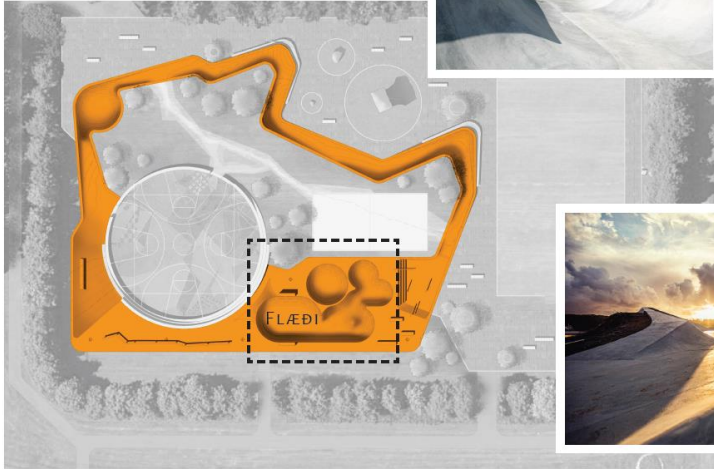
RÝMIN Í GARÐINUM

HREYFISVÆÐI

- Unnið er með mismunandi tegundir hjóla-, og brettavalla og þær tengdar saman í hringleð sem svo bindir saman restina af hreyfivæðinu.

FLÆÐI

- Flæðisvæðið er líklega það svæði sem er mest krefjandi fyrir notendur en þar eru nokkrir skúlar, mismunandi djúpar sem tengjast saman og búa til mjúkt og flæðandi landslag og óteljandi mismunandi leiðir að takast á við.



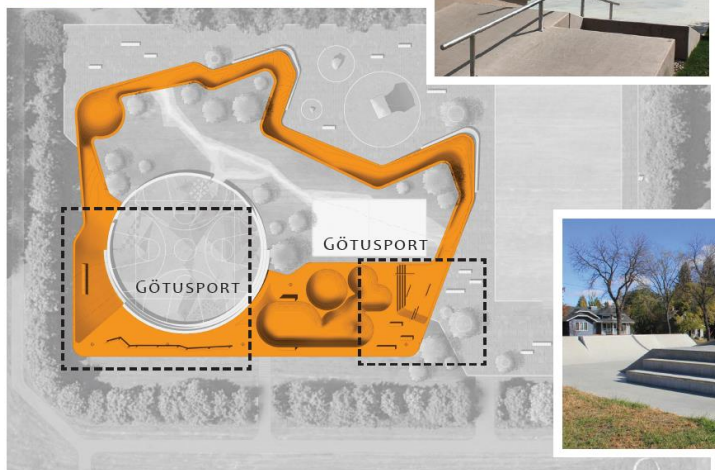
RÝMIN Í GARÐINUM

HREYFISVÆÐI

- Unnið er með mismunandi tegundir hjóla-, og brettavalla og þær tengdar saman í hringleð sem svo bindir saman restina af hreyfivæðinu.

GÖTUSPORT

- Götusportsvæðið er hefðbundnara svæði til æfinga en þar eru smærri rampar, handrið og tröppur sem notendur þurfa að yfirstíga.



RÝMIN Í GARÐINUM

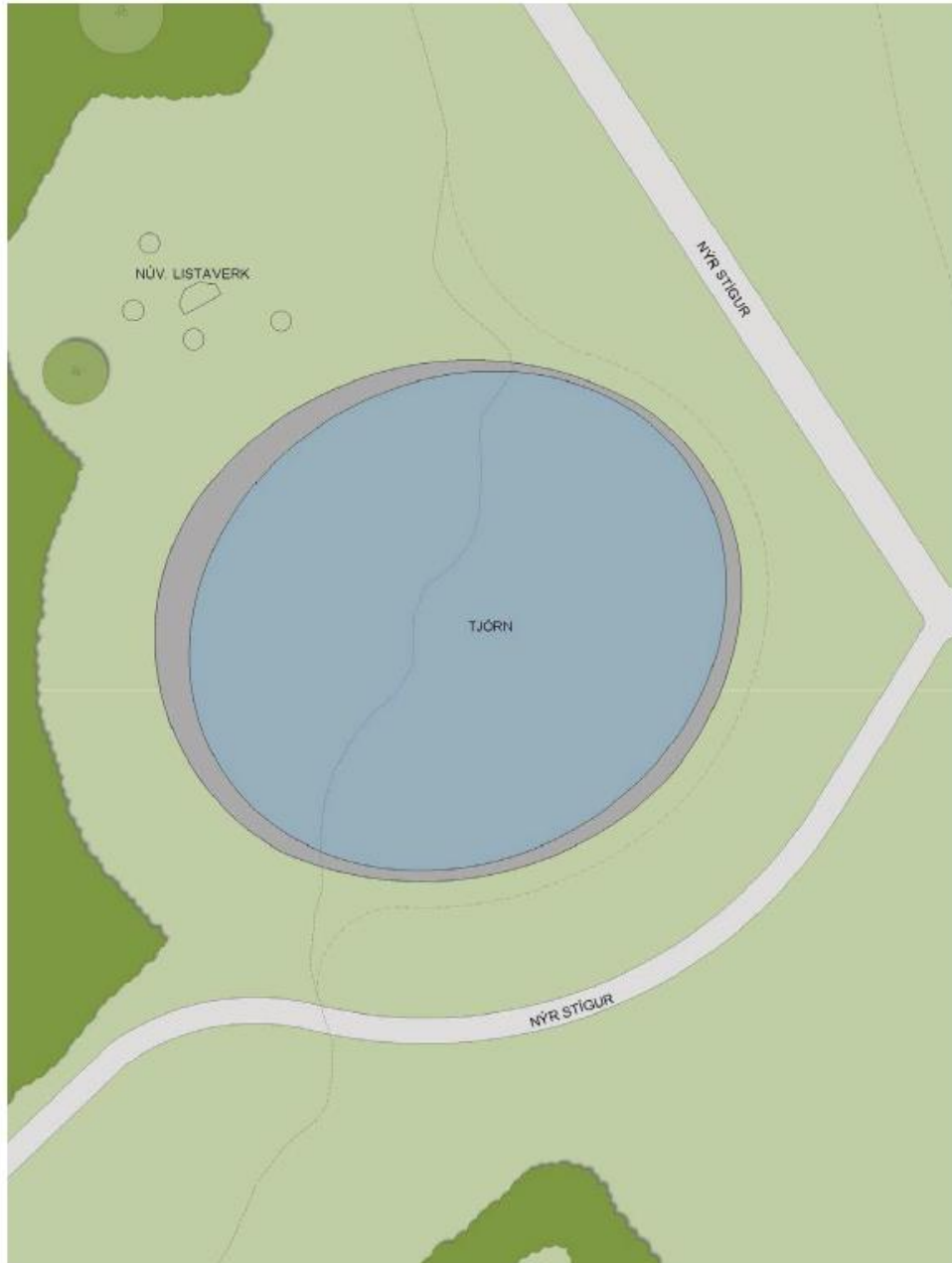
HREYFISVÆÐI

- BEKKIR OG BORD

- Bekkir og bord eru staðsett á víð og dreif um svæðið og mynda mismunandi stór dvalarsvæði.
- Umhverfis körfuboltaöllinn eru steyptir bekkir sem ramma inn völlinn og mynda stuku fyrir áhorfendur. Þessa bekkir verður einnig hægt að nýta sem þraut fyrir bretta lökendum.
- Víð flæðisvæðið eru bekkir steyptir og nýtast þannig einnig sem hluti af þrautbrautinni.
- Kantur víð flæðisvæðið nýtist sem litil stuka víð strandblákvöll.
- Tímurbekkir sem taka út hæðarmun víð slönguna nýtast sem áhorfendastukur fyrir sparkvöllinn og klífursvæðið.
- Adir bekkir eru tímurbekkir sem yrðu staðsettir víð bord og gísbirn mismunandi áningar og dvalarstaðir.



RÝMIN Í GARÐINUM



TJÖRN

- Tjörn í vesturenda garðsins gæti haft margþættan tilgang.
- Staðsetningin hugsuð þannig að garðurinn hallar að henni þar sem hún stendur lægra og tekur því á móti yfirborðsvatni.
- Skautasvell á veturna.
- Tónleikasvið á sumrin.





RÝMINN Í GARÐINUM

RÓSAGARÐUR

- Rósagarður þar sem hverfamiðstöð hefur aðsetur í dag.
- Skjólgtott, kyrrlátt og vel staðsett svæði innan garðsins.
- Plöntur valdar á þann hátt að þær blómstri á mismunandi tímum.



FRISBIGOLF VOLLUR

Klambratún

- Teigur
- ① Karfa
- Pú ert hér

Par 42 · 665 metrar



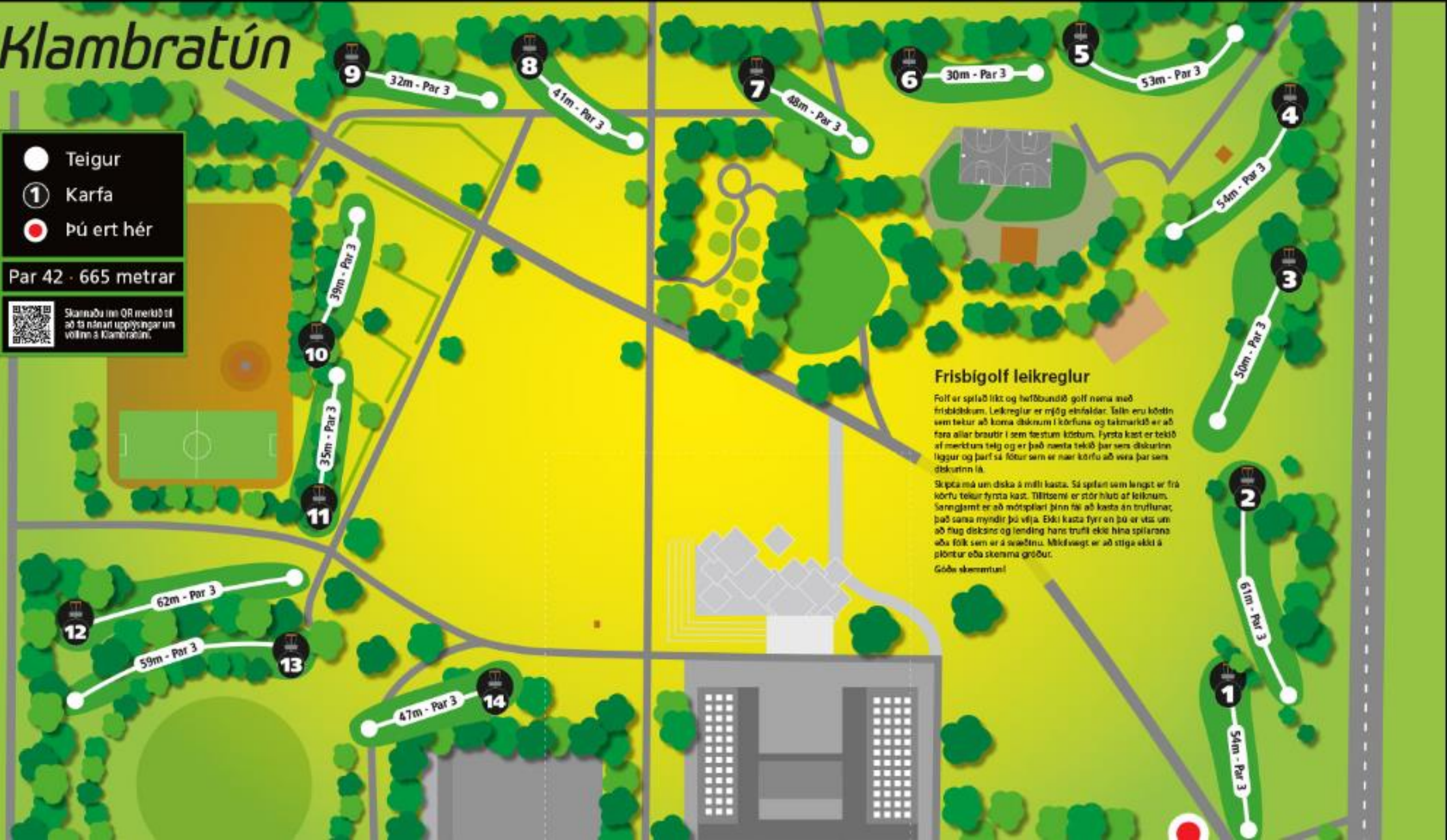
Skannu inn QR merkið of að til nánari upplýsingar um völinn á Klambratún.

Frisbigolf leikreglur

Fólf er spilað líkt og hefðbundið gólf nema með frískúttum. Leikreglur er mjög einfaldar. Tölu eru köttin sem tölur að koma diskum í körfuna og talmarkið er að fara allar brautir í sem festum köttum. Fyrsta kast er tekið af meirnum teig og er það næsta teikið þar sem diskurinn liggur og þarf síðar fóttur sem er nær körfu að vera þar sem diskurinn lá.

Stípa má um disk á milli kasta. Sí spilan sem lengst er frá körfu telur fyrsta kast. Tilhlæmi er stór hluti af leiknum. Sérstaklega er að móttækjari þinn fái að kasta án trufunar, það sama myndir þú vilja. Ekki kasta fyrr en þú er stas um að flug diskans og landing hans trufi ekki hina spilarana eða fólk sem er á væðinu. Mikilvægt er að stíga ekki á plöntur eða skemma gróður.

Góða skemmtun!





Hundavinafélagið á Klambratúni (HFK)

🌐 Opinbert group · 651 meðlimir



+ Bjóða

➦ Deila

👤 Gerðist meðlimur ▾



Um

Umræða

Aðalatriði

Fólk

Viðburðir

Miðlar

Skrár



Skrifaðu eitthvað ...



Anonymous Post



Mynd/myndband



Könnun

Í aðalhlutverki ⓘ



Most relevant ▾

Um

Hópur þeirra sem eiga hunda og nota Klambratún (svæðið í kringum Kjarvalsstaði) til útivistar. Upplýsingamiðill þeirra sem vilja hittast þar og leyfa hundunum að kynnast og leika sér saman.

Þeir sem ekki eiga hunda en vilja kynnast þeim og eigendum þeirra eru velkomnir.

Félagið vinnur að því að fá hunda-girðingu/gerði á Klambratún, hugsanlega sömu girðinguna og var í Öskjuhlíðinni. Þetta yrði gert í samvinnu við Garðyrkjustjóra Reykjavíkur. **Sýna minna**



Ærslabelgur á Klambratún

Hverfi: Hlíðar

2022–2023, Opin svæði–Leiksvæði

Áhugakönnun: 89% jákvæð af 97

[Skoða í Framkvæmdasjá.](#)

- ✓ 29. nóvember 2024
Hugmynd er nú í framkvæmd
- ✓ 29. nóvember 2024
Hönnun og undirbúningur framkvæmda stendur nú yfir
- ✓ 29. september 2023
Hugmynd hlaut kosningu og hefst nú hönnun á henni og undirbúningur framkvæmda
- ✓ 6. september 2023
Í kosningu
- ✓ 7. mars 2023
Hugmynd komst á kiörseðil hverfisins og í







Takk !

