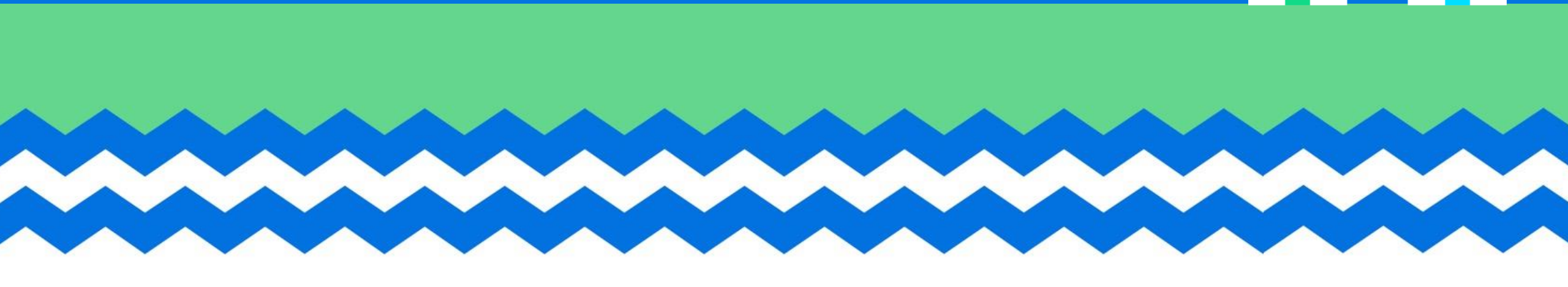




Apríl 2024

Jafnréttisskimanir

Leiðbeiningar fyrir íbúaráð





Af hverju erum við að jafnréttisskima tillögur að verkefnum?

- Reykjavíkurborg hefur innleitt kynjaða fjármálastjórn undir heitinu [kynjuð fjárhags- og starfsáætlun](#) (KFS).
- Markmið [KFS](#) er að fjármálastjórn borgarinnar taki mið af kynja- og jafnréttissjónarmiðum. Þannig er leitast við að ákvarðanir um úthlutun fjármagns séu til þess fallnar að [stuðla að jafnrétti](#), og [koma í veg fyrir](#) að ákvarðanir feli í sér [beina- eða óbeina mismunun](#) eða hafi [neikvæð áhrif á stöðu jafnréttismála](#).
- Með [jafnréttisskimun](#) þá rýnum við tillögur að verkefnum út frá kynja- og jafnréttissjónarmiðum og skoðum hvort tillögurnar séu til þess fallnar að [a\) stuðla að jafnrétti](#), [b\) viðhalda núverandi stöðu](#) eða [c\) hafa neikvæð áhrif á stöðu jafnréttis](#) eða ákveðinna hópa samfélagsins.
- Niðurstöður jafnréttisskimunar styðja við upplýsta ákvarðanatöku og forgangsröðun fjármuna.



Mannréttindastefna Reykjavíkurborgar

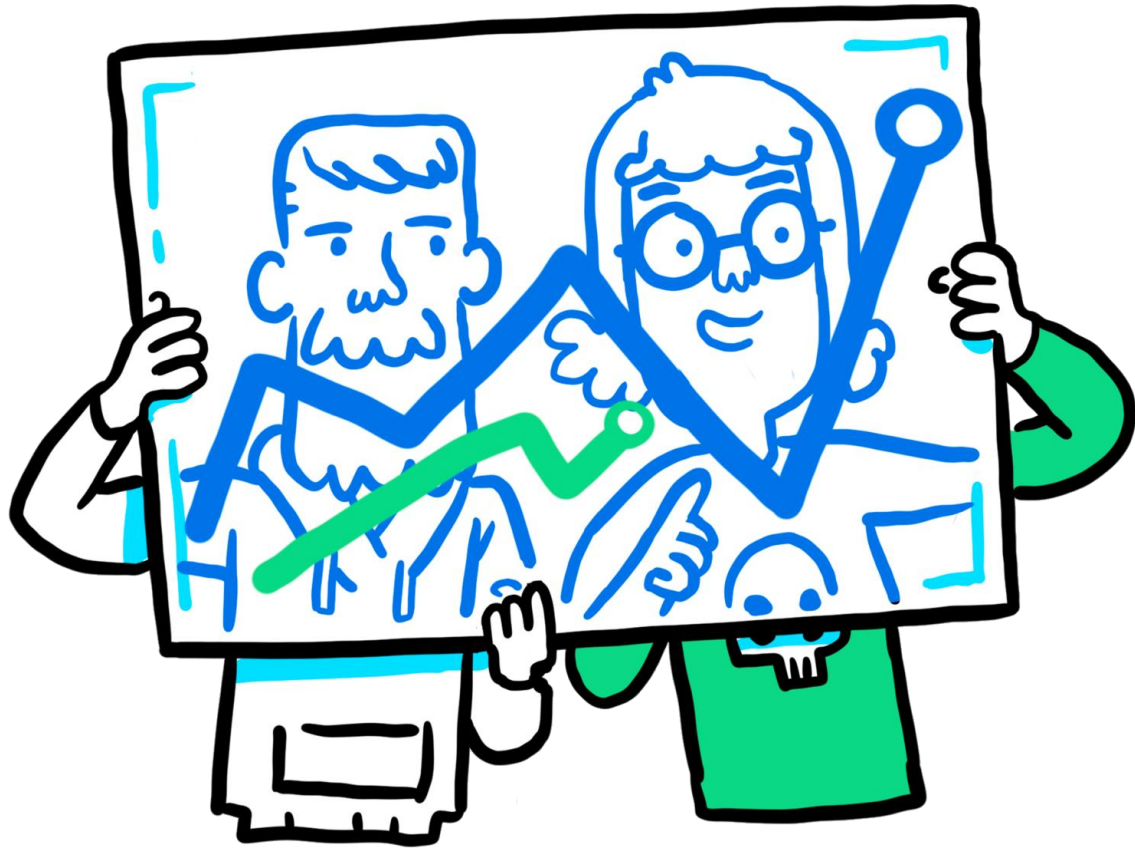
Kynjuð fjárhags- og starfsáætlun, og þar með jafnréttisskimanir, taka mið af [mannréttindastefnu Reykjavíkurborgar](#). Því erum við ekki einungis að horfa til kyns heldur einnig annarra þátta sem hafa áhrif og móta stöðu fólks í samfélaginu eins og t.d. uppruna, hinseginleika, fötlunar og aldurs.

Þannig tökum við mið af því að mismunun getur verið [margþætt](#).





Hvað þarf að hafa í huga?



- Ákvarðanir sem í fyrstu geta virst hlutlausar geta haft ófyrirséð áhrif á ákveðna hópa fólks, eða gagnast ákveðnum hópum fremur en öðrum, og því er mikilvægt að rýna verkefni frá ólíkum sjónarhornum.
- Ekki er krafa um að fólk sem framkvæmir jafnréttisskimanir séu sérfræðingar í jafnréttismálum. Það er þó mikilvægt að vera reiðubúin að afla sér upplýsinga um stöðu jafnréttismála og stöðu ólíkra hópa fólks í samfélaginu.



Hvernig vinn ég jafnréttisskimun?

[Eyðublað jafnréttisskimunar](#) byggist upp af nokkrum spurningum sem þið eruð beðin um að svara – og í leiðinni rýna verkefnið út frá ólíkum sjónarhornum.

Spurningarnar eru eftirfarandi:

- Hver er tillagan og hvert er markmið hennar?
- Hefur verið hugað að aðgerðum við gerð tillögunnar til að stuðla að jafnrétti?
- Hverjir eru markhópar tillögunnar?
- Hvernig hefur tillagan áhrif á stöðu kynjanna og/eða annarra hópa sem mannréttindastefna borgarinnar tiltekur?

→ Á næstu glærum verður farið yfir þau atriði sem þarf að hafa í huga við gerð jafnréttisskimunar.



Hver er tillagan og hvert er markmið hennar?

Hér er mikilvægt að lýsa vel tillögunni og gera grein fyrir markmiðum hennar.

- Hver er þörfin á að fara í þetta tiltekna verkefni?
- Hverju áorkar verkefnið?
- Er verkefnið í takt við [stefnumið borgarinnar](#)?
 - t.d. [Mannréttindastefnuna](#), [Græna planið](#), [Aðgengisstefnuna](#), [Hjólreiðaáætlun](#), eða [Loftslagsstefnuna](#)
- Er einhver áhætta fólgin í því ef við förum ekki í þetta verkefni?



Hefur verið hugað að aðgerðum við undirbúning tillögunnar til að stuðla að jafnrétti?

- Er tillagan sérstaklega miðuð að þörfum ákveðinna hópa sem mannréttindastefnan tiltekur?
- Er tillögunni ætlað að stuðla að jafnrétti eða mannréttindum?
- Hefur tillagan einhver jákvæð áhrif á t.d. öryggi, tækifæri eða velferð fólks?
- Við mótun tillögunnar hefur verið hugað að fjölbreyttum þörfum fólks? t.d. varðandi tungumál, aðgengi, áhugasvið o.fl.
- Ef þið getið varpað ljósi á ávinning fyrir ákveðna hópa fólks þá er tilvalið að gera það hér t.d.



„við mótun tillögunnar var horft til þess að bætt aðgengi á staðnum er sér í lagi líklegt til að nýtast fólki sem t.d. notar hjólastól, er með sjónskerðingu eða er með barnavagn“



Hverjir eru markhópar tillögunnar?

- Hér tilgreinið þið hver eru líkleg til að njóta góðs af tillögunni.
- Skoða þarf t.d. þau sem eru líkleg til að vinna við verkefnið og þau sem munu nýta sér þá þjónustu eða aðstöðu sem felst í verkefninu eftir að uppbyggingartíma líkur.
- Í einhverjum tilvikum er það almennt fólkið í hverfinu, þá er hægt að skoða lýðfræðilega samsetningu íbúa hverfisins og hvort það sé eitthvað sem einkennir hverfið t.d. er hlutfall innflytjenda og aldursdreifing ólík milli hverfa borgarinnar.
- Í öðrum tilvikum gæti verið að tillagan sé miðuð að einhverjum ákveðnum hópi, eða líkleg til að nýtast ákveðnum hópi vel, t.d. börn, ungmenni, eldra fólk, fólk með börn, fatlað fólk, fólk af erlendum uppruna o.s.frv.

Dæmi

Gangbraut eða gangbrautarljós

Markhópar væru starfsfólk sem vinnur við mannvirkjagerð (í meirihluta karlar), íbúar í hverfinu og aðrir vegfarendur um götuna.

Aðgerðin nýtist öllum þeim gangandi vegfarendum sem fara yfir ákveðna götu. Ákveðnir hópar fólks kunna þó að láta sig umferðaröryggi miklu varða og því skiptir verkefnið þau miklu máli, t.d. eldra fólk, fólk með hreyfihömlun, fólk með sjónskerðingu, börn og fólk með börn. Tillagan myndi því hafa sérstakan ávinning í för með sér fyrir þá hópa sem er vert að varpa ljósi á í skimunni.



Hvernig hefur tillagan áhrif á stöðu kynjanna og/eða annarra hópa mannréttindastefnunnar?

- Hver er niðurstaða jafnréttisskimunarinnar? Eru einhver kynja- eða jafnréttissjónarmið sem jafnréttisskimunin hefur leitt í ljós?
- Er líklegt að verkefnið gagnist einhverjum hópum fremur en öðrum?
 - t.d. væri parkour völlum líklegur til að nýtast fremur drengjum en stúlkum og stálpum, nema að farið sé í sérstakar aðgerðir til að ná til annarra kynja.
- Er líklegt að verkefnið nýtist alls ekki einhverjum hópum?
 - t.d. myndi parkour völlum mögulega ekki nýtast hreyfihömluðum börnum.
- Hefur verkefnið neikvæð áhrif á einhverja hópa fólks?
- Hafið í huga að það getur verið eðlilegt og jákvætt að verkefnið gagnist fremur tilteknum hópi fólks, ef það er hópur sem hallar á.
- Eftir bestu getu, svarið því hvort tillagan sé líkleg til að:
 - a) Stuðla að jafnrétti
 - b) Viðhalda núverandi stöðu
 - c) Hafa neikvæð áhrif á stöðu jafnréttis eða ákveðinna hópa samfélagsins



Dæmi um jafnréttisskimun

Hver er tillagan og hvert er markmið hennar?

Tillagan er að leggja aðskilin og vel upplýstan hjóla og göngustíg gegnum hverfið mitt. Stígurinn færi frá stað A á stað B, og fram hjá m.a. grunnskóla, leikskóla, heilsugæslu og matvöruverslun hverfisins. Stígurinn væri í samræmi við þau markmið sem sett eru fram í Hjólreiðaáætlun borgarinnar um að fjölga þeim sem stunda hjólreiðar og velja virka ferðamáta, ásamt því að draga úr mengun og styðja þannig við markmið í loftslagsáætlun borgarinnar.

Hefur verið hugað að aðgerðum við undirbúning tillögunnar til þess að stuðla að jafnrétti? Ef já, lýsið.

Já. Það að hafa aðskilin göngu og hjólreiðastíg ásamt góðri lýsingu eykur öryggistilfinningu notenda, en rannsóknir hafa sýnt að það er eitthvað sem skiptir konur mun meira máli en karla. Að leggja hjólreiðastíg innan hverfis er jafnframt til þess fallið að auka hjólreiðar meðal kvenna, en samgöngumynstur kvenna og karla eru ólík og eru konur líklegri til að fara fleiri daglegar ferðir og ferðir innan og á milli hverfa, t.d. vegna þeirrar ábyrgðar sem þær bera fremur en karlar á umönnun barna og annarra ættingja ásamt því að taka meiri ábyrgð á heimilisstörfum t.d. innkaupum. Stígurinn liggur framhjá stórum kvennavinnustöðum í hverfinu, þ.e.a.s. leikskóla, grunnskóla og heilsugæslu.

Hverjir eru markhópar tillögunnar? Beðið er um kyngreindar upplýsingar.

Íbúar í hverfinu mínu, sem er mjög fjölbreyttur hópur. Tillagan myndi m.a. nýtast börnum, eldra fólki og konum mjög vel, og auka tækifæri þeirra til að stunda virka ferðamáta sem hefur jákvæð áhrif á lýðheilsu. Eins og staðan er í dag þá eru karlar og drengir líklegri til að hjóla en fólk af öðrum kynjum. Þá myndi tillagan bæta aðgengi fyrir t.d. fatlað fólk, en gangstéttir hverfisins eru fremur þröngar. Sem atvinnuskapandi aðgerð er tillagan líkleg til að skapa fremur störf fyrir karla á uppbyggingartíma þar sem þeir eru stærsti hluti þeirra sem starfar í mannvirkjagerð.

Hvernig hefur tillagan áhrif á stöðu kynjanna og jaðarsettra hópa? Rökstyðjið.

Uppbygging hjólreiðastíga hefur fremur tekið mið af þörfum karla í gegnum tíðina, þ.e.a.s. langir stígar sem liggja frá úthverfum, kringum borgina og niður í miðbæ, ásamt því að henta fremur þeim sem hjóla hratt. Stígurinn sem hér er lagður til er innan hverfis, en þar vantar einmitt oft stíga sem er hamlandi fyrir þau sem kjósa að stunda hjólreiðar en ferðast mest innan og milli hverfa, t.d. konur og börn. Konur almennt bera meiri ábyrgð á ólaunuðum heimils- og umönnunarstörfum sem getur takmarkað möguleika þeirra til hjólreiða (tími, vegalengd, öryggi, sinna innkaupum, ná í börn og skutlast með þau, staðsetning verslana og leikskóla), en vel afmarkaðir og vel upplýstir stígar innan og milli hverfa eru til þess fallnir að auka tækifæri kvenna til hjólreiða. Tillagan er því talin hafa jákvæð jafnréttisáhrif og vera líkleg til að stuðla að jafnrétti.



Stuðningsefni

- [Niðurstöður jafnréttisgreininga á þjónustubáttum borgarinnar](#)
- [Bæklingur um kynjaða fjárhags- og starfsáætlun hjá Reykjavíkurborg](#)
- [Upplýsingarit fyrir kjörna fulltrúa um kynjaða fjárhags- og starfsáætlun](#)
- [Kortlagning kynjasjónarmiða](#) – skýrsla frá Stjórnarráðinu með mikið af áhugaverðum niðurstöðum
- [Þekkingarkista um kynja- og jafnréttissjónarmið í loftslagsmálum](#)
- [Manntal 2021](#) – Upplýsingar um kyn og aldur íbúa eftir hverfum borgarinnar
- [Manntal 2021](#) – Innflytjendur eftir kyni, aldri og hverfum borgarinnar



Vantar ykkur frekari leiðsögn eða aðstoð?

Verkefnastýra kynjaðrar fjárhags- og starfsáætlunar veitir með ánægju aðstoð við gerð jafnréttisskimana.

Hún getur m.a. aðstoðað við að finna kyngreind gögn og að koma auga á þau kynja- og jafnréttissjónarmið sem kunna að snerta tillögurnar.

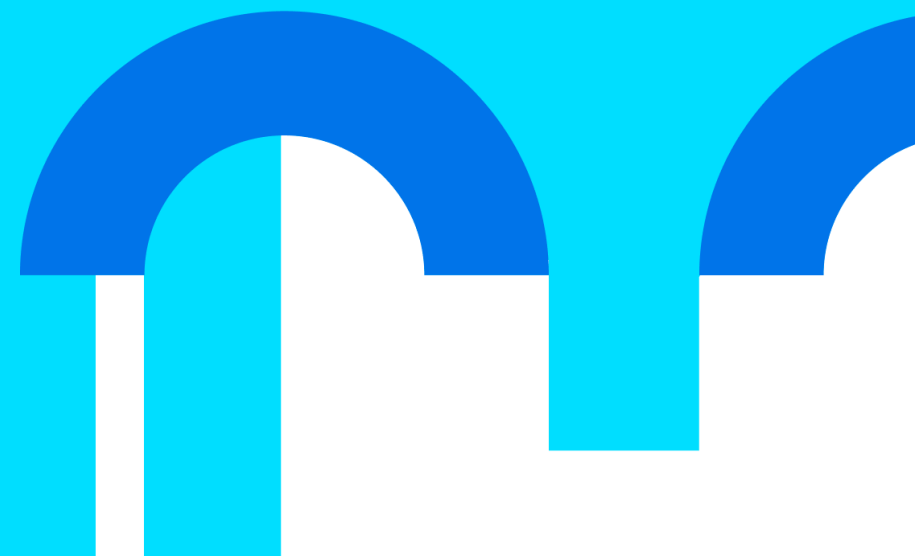
Best er að hafa samband gegnum tölvupóst á netfangið sigripur.finnbogadottir@reykjavik.is



Að lokum

- Vel mótuð tillaga og vel unnin skimun getur aukið líkurnar á að tillagan hljóti áframhaldandi brautargengi.
- Vel unnin jafnréttisskimun getur líka komið auga á áhættur sem kunna að vera til staðar, og þannig komið í veg fyrir að ákvarðanir leiði af sér einhver ófyrirséð neikvæð áhrif.

Gangi ykkur vel!





Reykjavík