



Númer skjals:	FMS-EBL-029
Skjalalykill:	02.01 Fjárhagsáætlun
Útgáfa:	1
Útgáfudags:	13.07.2018
Síðast rýnt / næst rýnt:	2018 / 2019
Ábyrgðarmaður:	Deildarstjóri áætlunar og greiningar

FMS-EBL-029 Jafnréttisskimun

Tilgangur jafnréttisskimmunar:

Með jafnréttisskimun er tekið saman með einföldum hætti mat á áhrifum tillögunnar/verkefnisins á jafnrétti kynjanna og/eða jaðarsetta hópa í samræmi við stefnu Reykjavíkurborgar um kynjaða fjárhags- og starfsáætlun. Jafnréttisskimunin styður við ákvarðanatöku stjórnenda og kjörinna fulltrúa og forgangsröðun um ráðstöfun fjármuna. Fáir tillagan áframhaldandi brautargengi, er gert ráð fyrir að hún fari í jafnréttismat hafi hún jafnréttisáhrif.

Upplýsingar um verkefnið/tillöguna:

Dagsetning:	21. nóvember 2023
Svið:	Velferðarsvið
Unnið af:	Kristjana Gunnarsdóttir/ Kristín Pétursdóttir
Verkefni/tillaga:	Ósk um fjárheimild til áframhaldandi reksturs atvinnu og virknimiðlunar í Virknihúsi
Þjónustubáttur:	Fjárhagsaðstoð til framfærslu – virkni og ráðgjöf
Stofnun/kostn.st.:	F 3505
Fjárhæð:	46,7 m.kr. á árinu 2024 (apríl – desember) og 70 m.kr. á ári eftir það.
Annað:	

Jafnréttisskimun:

Hver er tillagan og hvert er markmið hennar?

Tillagan felur í sér að áframhald verði á rekstri atvinnu- og virknimiðlunar Virknihúss (AVM). Um hefur verið að ræða tilraunaverkefni sem rennur út í lok mars 2024. Markmið atvinnu- og virknimiðlunar er að styðja fólk sem hefur fengið fjárhagsaðstoð til framfærslu til virkrar atvinnuþátttöku.

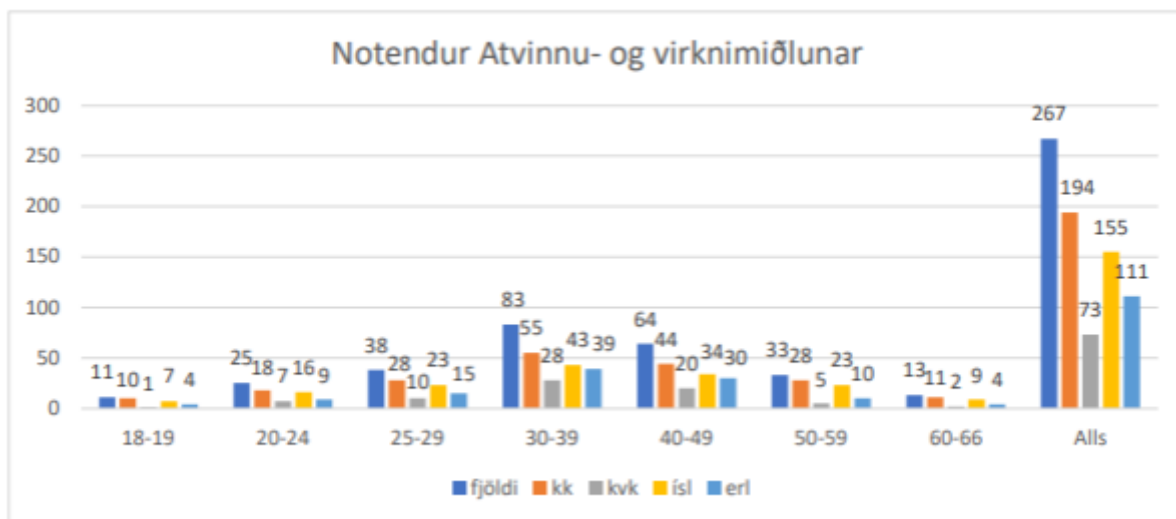
Hefur verið hugað að aðgerðum við undirbúning tillögunnar til þess að stuðla að jafnrétti? Ef já, lýsið.

Starfsfólk AVM leggur áherslu á að vinna með hverjum og einum einstakling út frá áhuga, starfsreynslu og menntun svo ráðningar verði sem farsælastar. Virknihús leitar stöðugt leiða til að aðlaga þjónustuna að þeim sem eru með erlent ríkisfang og/eða tala ekki íslensku. M.a. hafa verið haldin námskeið á ensku og túlkþjónusta er nýtt. Ef greining leiðir í ljós að einstaklingur í þjónustu AVM er ekki með starfsgetu að svo stöddu þá er málinu vísað aftur til ráðgjafa á miðstöð sem leitar að hentugu úrræði.

Hvaða hópa snertir tillagan?

Þau sem fá fjárhagsaðstoð til framfærslu skv. Reglum Reykjavíkurborgar um fjárhagsaðstoð. Árið 2022 voru það um 3.350 einstaklingar, 55% karlar og 45% konur. Viðtakendur fjárhagsaðstoðar með íslenskt ríkisfang voru 40% notenda og notendur með erlent ríkisfang voru 60% notenda.

Fyrir liggur [skýrsla](#) um starfsemi atvinnu- og virknimiðlunar fyrir tímabilið maí 2022- loka apríl 2023. Notendur hafa verið greindir eftir aldri, kyni og ríkisfangi. Þau sem hafa nýtt þjónustu AVM eru 194 karlar (73%) og 73 (27%) konur, 58% voru með íslenskt ríkisfang og 42% með erlent ríkisfang. Starfsmenn Atvinnu- og virknimiðlunar komu að ráðningum 54 notenda með fjárhagsaðstoð til framfærslu. Karlmenn voru í meirihluta eða 76% (41), Einstaklingar með íslenskt ríkisfang voru örlítið fleiri en erlendir ríkisborgarar eða tæp 54% (29), stærsti aldurshópurinn var 30-39 ára eða 35% (19).



Hvernig hefur tillagan áhrif á stöðu kynjanna og jaðarsetta hópa? Rökstyðjið.

Þeir einstaklingar sem þurfa á fjárhagsaðstoð til framfærslu að halda eru þeir hópur sem lægst tekjur hafa í samfélaginu. Áhersla á atvinnuþátttöku fólks með starfsgetu og stuðningur til að geta verið virk á vinnumarkaði skiptir miklu máli til að auka lífsgæði fólks, bæði hvað tekjur og líðan varðar.

Er talin vera þörf á jafnréttismati á tillögnum?¹

Nei ekki að svo stöddu en fylgjast þarf vel með hvernig atvinnu- og virknimiðlun tekst að koma á mótis við þá hópa fólks sem ekki tala íslensku.

¹ Jafnréttismat felur í sér ítarlega kortlagningu á stöðu kynjanna og jaðarsettra hópa á viðkomandi sviði og greiningu á því hvernig tillagan getur aukið jafnrétti og/eða tryggt réttindi þeirra. Jafnréttismat tekur mið af mannréttindastefnu Reykjavíkurborgar, lögum um jafna stöðu og jafnan rétt kvenna og karla nr. 10 frá 2008 og Evrópusáttmála um jafna stöðu kvenna og karla í sveitarfélögum og héruðum samþykktum í borgarstjórn 20. október 2009.