



# Innri endurskoðun Reykjavíkurborgar

Kynning fyrir stjórnkerfis- og lýðræðisnefnd.

2. mars 2015

Hallur Símonarson / Anna Margrét Jóhannesdóttir

# Innri endurskoðun – ytri endurskoðun - endurskoðunarnefnd

- *Innri endurskoðun*

- er hluti af stjórnskipulagi fyrirtækis
- þjónar hlutverki sínu með því að aðstoða stjórnendur við að ná markmiðum sínum og bæta rekstur, áhættustjórnun, innra eftirlit og eftirlitsumhverfi.
- er ekki hluti af hinum daglega rekstri
- hefur afskipti af öllum þáttum rekstrarins, þ.e. fjárhagslegum og öðrum þáttum
- reynir með stöðugu eftirliti og mati á virkni eftirlitsþátta og verkferla að horfa til framtíðaratburða, auk þess sem eitt af hlutverkunum er að reyna að koma í veg fyrir hverskonar misferli

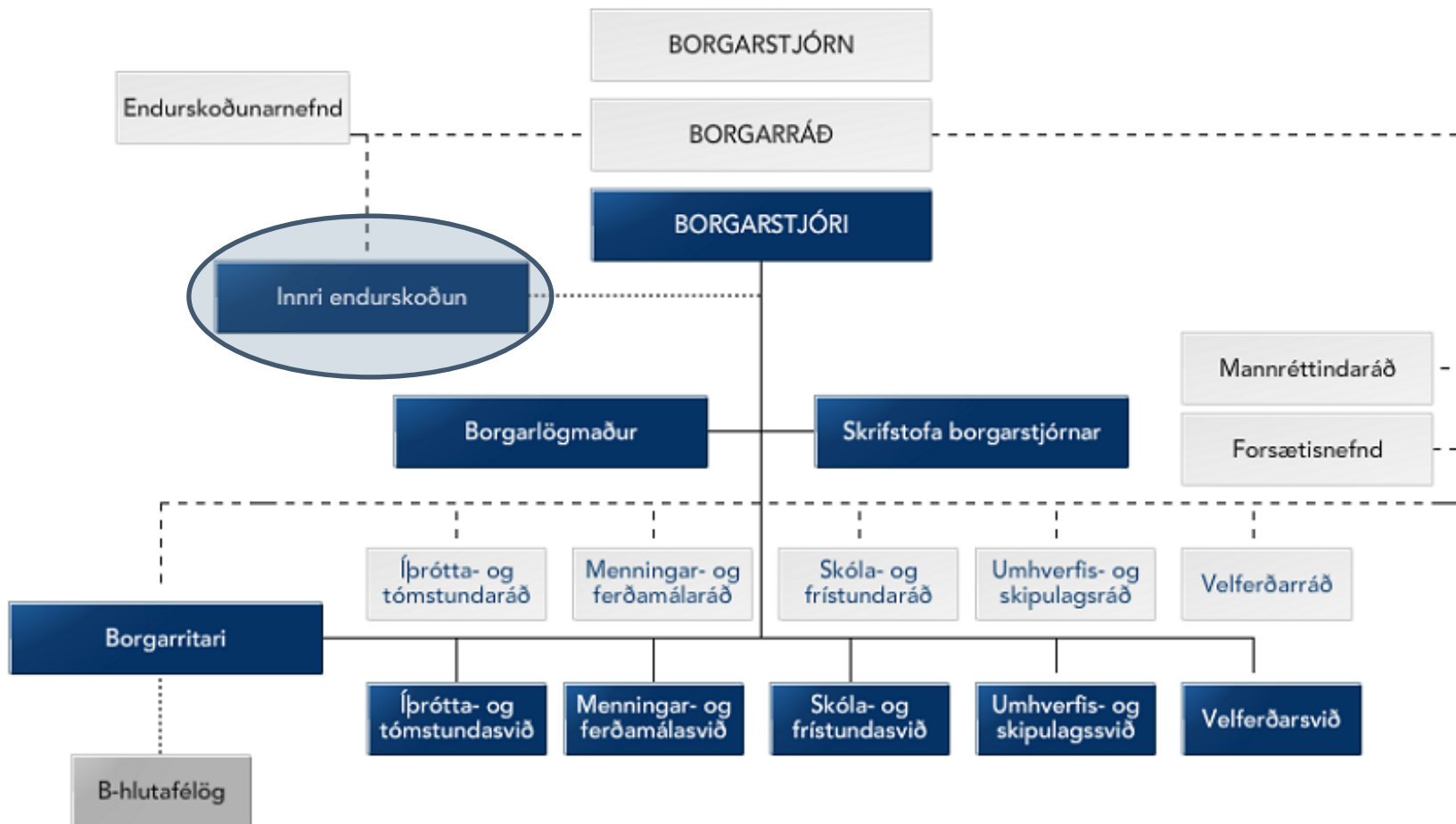
- *Ytri endurskoðendur*

- eru ekki hluti af stjórnskipulagi fyrirtækis
- meginverkefni þeirra er að leggja árlega óháð mat á ársreikning, hvort hann sé í samræmi við lög og góða reikningsskilavenju og gefi glögga mynd af fjárhagsstöðunni á uppgjorsdegi og rekstrarniðurstöðu tímabilsins

- *Endurskoðunarnefnd*

- er undirnefnd stjórnar fyrirtækis
- hefur eftirlits og samhæfingarhlutverki að gegna gagnvart innri og ytri endurskoðendum
- starfar samkvæmt lögum.

# Staða IE innan samstæðu Reykjavíkurborgar



# Starfsreglur

Starfsreglur þær sem borgarráð hefur sett Innri endurskoðun Reykjavíkurborgar skapa umgjörð um starfsemina og fjalla um hlutverk, umboð, starfsemi og siðareglur. Í reglunum er ákvæði um að að borgarráð getur falið innri endurskoðanda að framkvæma úttektir á einstökum stofnunum eða þáttum í rekstri samstæðu Reykjavíkurborgar. Einnig geta forstöðumenn fyrirtækja, stofnana og rekstrareininga með rökstuddum erindum óskað úttektar eða innri endurskoðunar á starfsemi sem undir þá heyrir.

## ***Hlutverk***

- Hlutverk Innri endurskoðunar Reykjavíkurborgar er að veita óháða og hlutlæga staðfestingu og ráðgjöf sem er ætlað að vera virðisaukandi og bæta rekstur Reykjavíkurborgar og fyrirtækja og stofnana hennar. Innri endurskoðun leggur mat á og bætir virkni áhættustýringar, eftirlitsaðferða og stjórnarháttanna með kerfisbundnum og öguðum vinnubrögðum og styður borgaryfirvöld þannig í því að ná markmiðum sínum.
- Innri endurskoðun Reykjavíkurborgar annast innri endurskoðun hjá borgarsjóði og eignasjóði Reykjavíkurborgar. Jafnframt skal Innri endurskoðun Reykjavíkurborgar annast innri endurskoðun félaga sem Reykjavíkurborg á helmingshlut í eða meira. Í þeim tilfellum sem innri endurskoðunardeild starfar innan slíkra félaga skal Innri endurskoðun Reykjavíkurborgar hafa eftirlit með gæðum þeirrar starfsemi.
- Innri endurskoðun skal vera borgarráði, borgarstjóra og öðrum stjórnendum Reykjavíkurborgar til ráðgjafar um mál sem lúta að innri endurskoðun og meðferð og nýtingu fjármuna Reykjavíkurborgar.

# Starfsreglur frh.

## **Umboð**

- Innri endurskoðun heyrir undir borgarráð.
- Borgarráð ræður innri endurskoðanda í samráði við endurskoðunarnefnd Reykjavíkurborgar. Innri endurskoðandi heyrir samkvæmt lögum embættislega undir borgarstjóra. Innri endurskoðandi nýtur faglegs sjálfstæðis í störfum sínum gagnvart allri stjórnsýslu borgarinnar, þ.m.t. borgarstjóra. Skal hann hafa háskólamenntun og staðgóða þekkingu á opinberri stjórnsýslu og innri endurskoðun.
- Innri endurskoðun ber að gæta hlutleysis í störfum sínum og starfa óháð þeim rekstrareiningum sem hún endurskoðar.
- Í störfum sínum skal Innri endurskoðun eiga greiðan aðgang að gögnum fyrirtækja/stofnana borgarinnar og þeirri aðstöðu sem þörf krefur.

# Starfsreglur frh.

## **Starfsemi**

- Grundvöllur starfsemi skrifstofunnar byggir á stöðlum alþjóðasamtaka innri endurskoðenda, „International Standards for the Professional Practice of Internal Auditing.”
- Innri endurskoðandi leggur áhættugrunndaða endurskoðunaráætlun fyrir endurskoðunarnefnd til samþykktar og til staðfestingar í borgarráði. Skal hún einkum byggja á mati á áhættuþáttum í starfsemi borgarinnar og þörf á úttektum.
- Innri endurskoðun skal hafa reglubundin samskipti við endurskoðunarnefnd. Endurskoðunarnefnd hefur eftirlitshlutverki að gegna gagnvart starfsemi Innri endurskoðunar Reykjavíkurborgar.
- Innri endurskoðandi skal sitja fundi borgarráðs og gera borgarráði og endurskoðunarnefnd grein fyrir úttektum skrifstofunnar og eftirliti. Innri endurskoðandi skal gera borgarráði og endurskoðunarnefnd viðvart ef vart verður við misferli í meðferð fjármuna.
- Borgarráð getur falið Innri endurskoðun úttekt á einstökum stofnunum eða þáttum í rekstri Reykjavíkurborgar. Forstöðumenn fyrirtækja, stofnana og rekstrareininga hjá Reykjavíkurborg geta með rökstuddum erindum óskað úttektar eða innri endurskoðunar á starfsemi sem undir þá heyrir. Þegar úttekt er lokið skal senda skýrslu um niðurstöður hennar til borgarstjóra, borgarráðs og hlutaðeigandi forstöðumanns.
- Við framsetningu niðurstaðna úttekta skal fylgja samþykktri upplýsingastefnu Innri endurskoðunar.
- Innri endurskoðun er æðstu stjórnendum borgarinnar til aðstoðar við að hagræða í rekstrinum og skal leggja áherslu á úrbætur á vinnuferlum og breytingar sem til framfara horfa.

# Starfsreglur frh.

## ***Siðareglur***

- Innri endurskoðun starfar samkvæmt siðareglum alþjóðasamtaka innri endurskoðenda, „Code of Ethics”. Þær fela í sér það siðferðislega gildismat sem starfsmenn eiga að hafa að leiðarljósi í störfum sínum og um leið að varðveita og efla það traust og þann trúverðugleika sem skrifstofunni ber að hafa.

# Val á verkefnum - áhættumat

Viðræður við stjórnarmenn og stjórnendur um:

- Stjórnarhætti
  - Forgangsröðun verkefna
  - Kostir/gallar stjórnkerfis
  - Stjórnkerfisbreytingar
  - Stöðu mannauðsmála
- Stefnumótun og árangursstjórnun
  - Fyrirkomulag stefnumótunar
  - Árangursmælingar
- Áhættustjórnun og innra eftirlit
  - Áhættumat
  - Virkni innra eftirlits
- Hvaða verkefnum Innri endurskoðun ætti helst að einbeita sér að?

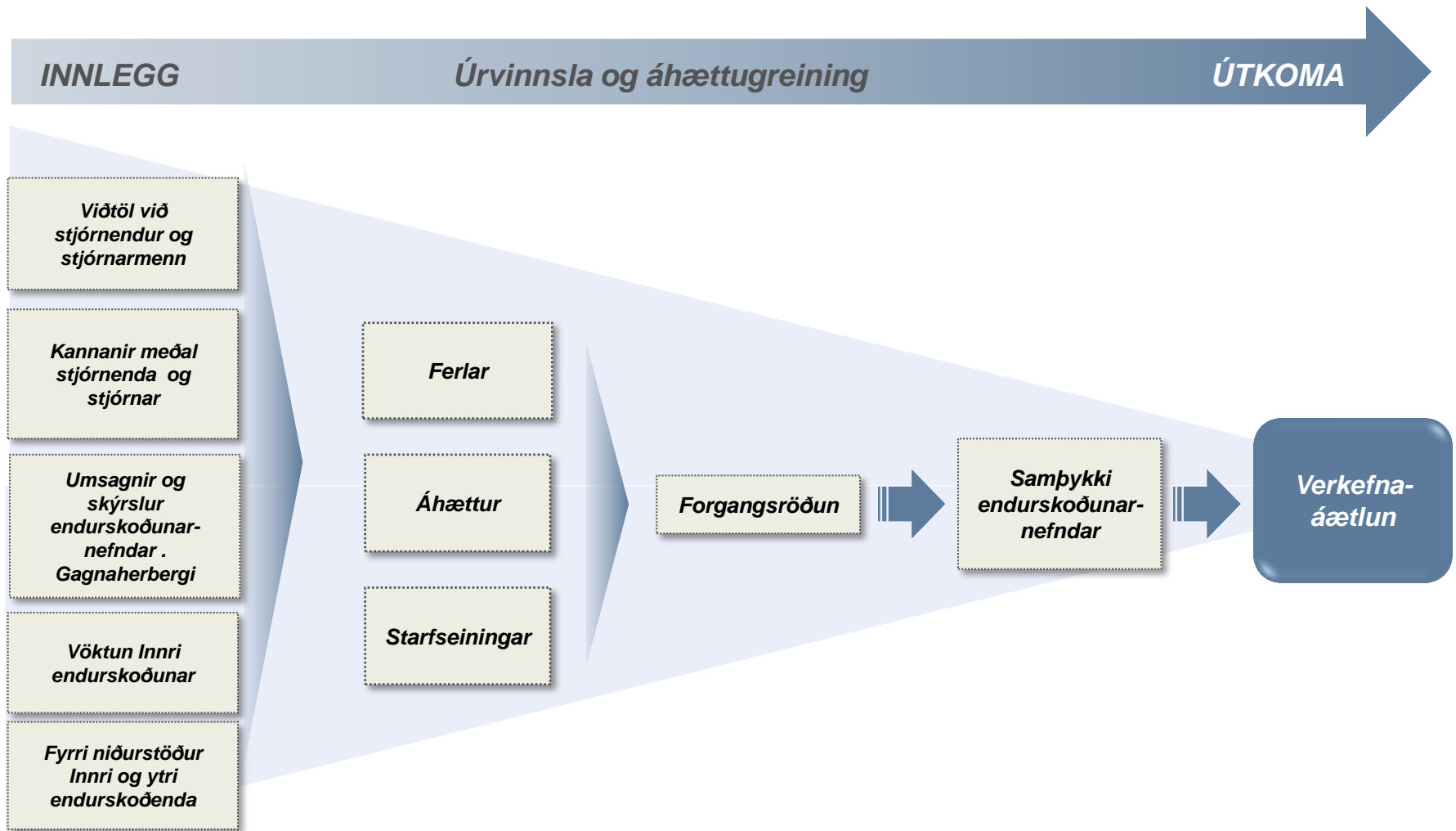
Æðstu stjórnendur

Þjónusta

Fjármál



# Innri endurskoðun – verkefnaáætlun er byggð á áhættumati



## Dæmi um mikilvæg verkefni Innri endurskoðunar

- **Uppgjörsferli (kortlagning ferlis og áhættugreining)**
- **Upplýsingatækni – aðgangsstýringar, rekstrarsamfella og upplýsingaöryggi**
- **Áhættustýring – fyrirkomulag heildaráhættustýringar**
- **Skráningarferli og greiðsla reikninga**
- **Tekjuferli – innheimta þjónustugjalda etc.**
- **Eignaskráning - eignavarsla**
- **Misferlismál:** Tekið er strax á málum vakni grunur um misferli

# Samþykkt verkefnaáætlun Innri endurskoðunar 2014 – 2017

- **2110 – Stjórnarhættir**

- Innri endurskoðun skal meta og gera viðeigandi tillögur um úrbætur á stjórnarháttum
- **2110.A2** – Innri endurskoðun skal meta hvort stjórnun upplýsingatæknimála fyrirtækisins sé með þeim hætti að hún styðji við stefnu og markmið fyrirtækisins.

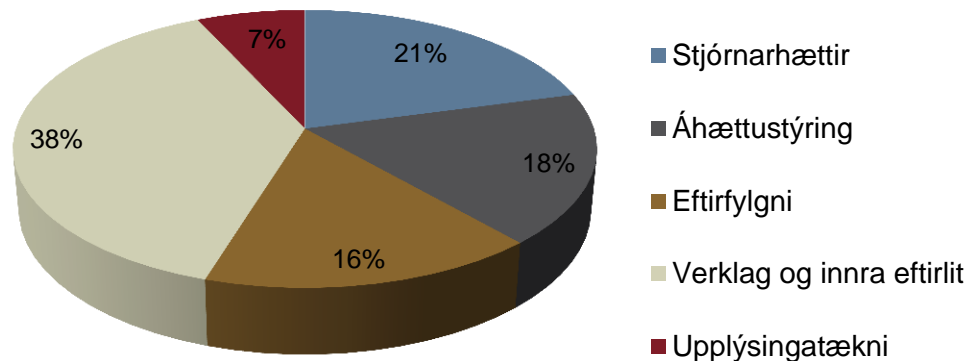
- **2120 – Áhættustýring**

- Innri endurskoðun skal meta skilvirkni áhættustýringarferla og leggja sitt af mörkum til úrbóta á þeim.

- **2130 – Eftirlitsaðgerðir (verklag og innra eftirlit)**

- Innri endurskoðun skal aðstoða fyrirtækið við að viðhalda árangursríku eftirliti með því að meta virkni og hvetja til stöðugra úrbóta.

## Skipting verkefna



# Áherslur endurskoðunarnefndar gagnvart B hluta fyrirtækjum

- Áhættustjórnun
  - Greina þá áhættuþætti sem komið geta í veg fyrir að fyrirtækið nái markmiðum sínum í þjónustu við notendur.
  - Áhættuþætti þarf að meta eftir því hvaða áhrif það hefur ef ekki er brugðist við þeim í tæka tíð.
  - Endurskoðunarnefnd hefur lagt til að mikilvægir verkferlar séu skjalfestir ásamt mati á verulegum áhættuþáttum og nauðsynlegum eftirlitsaðgerðum.
- Innra eftirlit
  - Endurskoðunarnefnd leggur til að fylgt sé þeim leiðbeiningum um innra eftirlit og áhættustýringu sem fram koma í handbók Viðskiptaráðs o.fl. um stjórnarhætti fyrirtækja. Nefndin hefur lagt til að gerðar verði úttektir á innra eftirliti með hliðsjón af þeim fimm eftirfarandi meginþáttum innra eftirlits sem þar koma fram.
    - Eftirlitsumhverfi: Í því felst viðhorf stjórnenda til þess að innra eftirlit sé mikilvægur þáttur í því að tryggja skilvirkni og mæta hættu á verulegu tjóni sem orsakast af sviksemi eða mistökum.
    - Áhættumat: Metin er veruleg áhætta sem getur komið í veg fyrir að markmið um árangur og skilvirkni, áreiðanlegar fjárhagsupplýsingar og fylgni við lög og reglur náist.
    - Eftirlitsaðgerðir: Allar þær aðgerðir sem felldar eru inn í daglega starfsemi til þess að mæta áhættu svo sem aðgreining starfa, viðeigandi verklagsreglur og verkferlar.
    - Upplýsingar og samskipti: Þessi þáttur nær til upplýsingakerfa og hvers konar samskipta sem styðja við innra eftirlit.
    - Stjórnendaeftirlit: Í því felst eftirlit og eftirfylgni stjórnenda með því að innra eftirlit sé fullnægjandi á hverjum tíma. Stjórnin getur þó falið endurskoðunarnefnd þetta hlutverk og/eða innri endurskoðunardeild sem annast eftirlit með fyrirkomulagi og virkni innra eftirlits.

# Starfsfólk Innri endurskoðunar

Yfirmaður innri endurskoðunar skal tryggja að auðlindir Innri endurskoðunar séu viðeigandi, nægilegar og sé ráðstafað á skilvirkan hátt til þess að ná settri verkefnaáætlun.

- Starfsmenn - Átta í 7,25 stöðugildum
  - Háskólamenntun: CIA, MPA, MPM, Cand Oecon, Ms á sviði viðskiptafræði og verkfræði.
  - Reynsla – meðalstarfsaldur hjá Innri endurskoðun er 6,16 ár.

Starfsmenn Innri endurskoðunar eru:

- Hallur Símonarson, innri endurskoðandi Reykjavíkurborgar.
- Anna Margrét Jóhannesdóttir, staðgengill innri endurskoðanda.
- Ingunn Þórðardóttir
- Atli Þór Atlason
- Hrafnhildur Guðmundsdóttir
- Kristíana Baldursdóttir
- Sigríður Jónasdóttir
- Sigrún Lilja Sigmarsdóttir



# Spurningar - umræða