

## Framtíðarhúsnæði fyrir skólastarf Hjallastefnunnar í Öskjuhlíð Leynimýri, úthlutun lóðar og mörkun tímalínu við deiliskipulag

Berist til: Borgarfulltrúa í Reykjavík

### Erindi lagt fyrir fund í borgarráði þann 14. mars 2025

Frá árinu 2008 hefur legið fyrir vilji Reykjavíkurborgar að beita sér fyrir því að Hjallastefnan fái úthlutað lóð sem hentar skólastarfi Hjallastefnunnar í Öskjuhlíð. Hjálagn minnisblað þar sem farið er yfir langa forsögu.

Árið 2021 var ljóst að fjarlægja varð skólahús Hjallastefnunnar af Nauthólsvegi 87 og þrátt fyrir samvinnu og mikla leit um árabíl var engin lóð sem gæti tekið við umræddum húsum. Þau voru því seld á hrakvirði og skólasamfélagið sá fram á endalok eftir 13 ára farsælt starf í Öskjuhlíðinni.

Um mitt ár 2021 var sett á laggirnar ný viðræðunefnd aðila frá Reykjavíkurborg og Hjallastefnunni með það verkefni að vinna að framtíðarlausn fyrir skólastarf Hjallastefnunnar í Öskjuhlíð, ásamt því að vinna að tímabundinni lausn svo ekki yrði rof á starfsemi skólanna.

Verkefnið var flóknara og tímafrekara en reiknað hafði verið með í þeirri þriggja ára áætlun sem lagt var upp með en nú hillir undir lausnir á grundvelli samstarfyfirlýsingar frá maí 2022. Í þeirri yfirlýsingu er aðkomu Reykjavíkurborgar að úthlutun lóðar, kostnaðarþátttöku við bæði tímabundnar aðgerðir og framtíðarlausn lýst. Hjálagn er samtarfssamningurinn.

Tímabundin lausn fyrir næstu skólaár er nú til skoðunar og möguleg staðsetning á framtíðarhúsnæði er næsta skref. Með erindi þessu óska fulltrúar Hjallastefnunnar eftir að borgarráð úthluti skólastarfi Hjallastefnunnar lóð við Leynimýri í Öskjuhlíð. Þar verði reist húsnæði undir starfsemi Leikskólans Öskju þar sem rekstrarleyfi er fyrir 175 börn og Barnaskóla Hjallastefnunnar þar sem ríflega 200 börn stunda nú nám frá 6 ára aldri til 12 ára. Þessi ósk er háð þeim fyrirvara að samningar takist við aðila til bæði fjármögnunar og byggingar hins nýja skólahúss.

Þegar þetta erindi er lagt fram stendur yfir innritun í leikskóla hjá Reykjavíkurborg. Ekki er unnt að hefja innritun í leikskólann Öskju eða Barnaskóla Hjallastefnunnar á meðan ekki liggur fyrir lóðaúthlutun og mörkuð hefur verið tímalína varðandi deiliskipulag og síðar framkvæmdir við Leynimýri. Er það tilkomið vegna þess að stjórn Hjallastefnunnar, stjórnendur, starfsfólk og barnafjölskyldur telja það ekki í þágu barna að hefja nýja vegferð í tímabundnu húsnæði nema með skýrri skuldbindingu um framtíðarlausn.


Reykjavík 10. mars 2025



Alma Guðmundsdóttir,  
framkvæmdastýra, stjórnun og rekstur



Margrét Pála Ólafsdóttir,  
stjórnarformaður og eigandi



Bóas Hallgrímsson,  
framkvæmdastjóri, fræðsla og fagstarf

Hjálagt er:

Minnisblað dagsett 25. janúar 2022

33.a Kostnaðarpátttaka í leigugreiðslum Hjallastefnunnar

34.a Samtarfsyfirlýsing

Forsögn leikskóla og grunnskóla

Skólalóð í Öskjuhlíð, Minnisblað



Borgarráð

### ***Kostnaðarpátttaka í leigugreiðslum Hjallastefnunnar***

Lagt er til að borgarráð samþykki að taka þátt í tímabundinni lækkun leigugreiðslna Hjallastefnunnar vegna flutnings úr núverandi húsnæði í nýtt húsnæði með vísun í samþykkt borgarráðs frá 27. janúar sl. Framlag Reykjavíkurborgar vegna grunnleigugjalds mun nema 1.650 kr. á fermetra á mánuði og er fjárhæðin bundin vísitölu neysliverðs til verðtryggingar m.v. þann mánuð sem aðilar undirrita endanlegan leigusamning. Óskað er eftir því að heimildin gildi á meðan þjónustusamningur er við Hjallastefnuna um rekstur skólastarfs í húsnæðinu eða allt að 10 ár og mun heildarframlag Reykjavíkurborgar yfir samningstímamann nema þá að hámarki 594 m.kr. auk verðbóta (59,4 m.kr. á ári auk verðbóta).

Þá er lagt til að borgarráð heimili þátttöku í viðbótarleigugjaldi sem bætist við grunnleigugjaldið. Viðbótarleigugjaldið endurspeglar framkvæmdarkostnað leigusala við að laga húsnæðið að starfsemi Hjallastefnunnar og óskum Reykjavíkurborgar um fjölgun ungbarnadeilda. Framkvæmdarkostnaðurinn er áætlaður allt að 300 m.kr. og skal liggja fyrir við undirritun endanlegs leigusamnings og samþykktur með aðkomu Reykjavíkurborgar. Viðbótarleigugjaldið er bundið vísitölu neysliverðs til verðtryggingar á sama hátt og grunnleigugjaldið

Miðað er við að upphaf leigutíma sé eigi síðar en á tímabilinu 1. ágúst 2022 til 1. janúar 2023. Greiðsla leigugjalds skal hefjast frá afhendingardegi, hlutfallslega miðað við afhentan hluta hins leigða. Lagt er til að fjárheimildir skóla- og frístundasviðs fyrir árið 2022 verði endurskoðaðar þegar afhendingaráætlun og greiðslufyrirkomulag framlaga liggur fyrir.

#### ***Greinargerð:***

Borgarráð samþykkti á fundi sínum 27. janúar 2022 að viðræðunefnd Reykjavíkurborgar fengi heimild til að gera drög að samningi við Hjallastefnuna sem fæli í sér tímabundna lækkun leigugreiðslna. Nú liggur fyrir viljayfirlýsing um leigusamning þar sem leigugjald er 2.650 kr. á hvern leigðan fermetra á mánuði. Í samstarfsyfirlýsingu milli Hjallastefnunnar og Reykjavíkurborgar er kveðið er á um að Hjallastefnan greiði 1.000 kr. á fermetra á gildandi verðlagi en Reykjavíkurborg 1.650 kr. á fermetra. Leigutíminn er tímabundin í tíu ár og eru leigugreiðslurnar verðtryggðar með vísitölu neysliverðs til verðtryggingar m.v. þann mánuð sem aðilar undirrita endanlegan leigusamning. Heildarframlög Reykjavíkurborgar vegna grunnleigugjalds eru áætluð allt að 594 m.kr. auk verðbóta.

Þá er óskað eftir að heimild verði veitt til að taka þátt í viðbótarleigugjaldi sem endurspeglar framkvæmdarkostnað leigusala við að laga húsið að starfsemi Hjallastefnunnar og óskum Reykjavíkurborgar um fjölgun ungbarnadeilda. Viðbótarleigugjaldið er bundið vísitölu neysliverðs til verðtryggingar á sama hátt og grunnleigugjaldið. Áætlað er að viðbótarleigugjaldið nemi allt að 300



## Reykjavíkurborg

m.kr auk verðbóta eða sem nemur 834 kr. á hvern leigðan fermetra. Framkvæmdarkostnaður leigusala skal liggja fyrir og vera samþykktur með aðkomu Reykjavíkurborgar áður en undirritun endanlegs leigusamnings fer fram. Verði framkvæmdakostnaður áætlaður hærrí þarf að semja um það sérstaklega.

Aflað verður samþykkis Reykjavíkurborgar á endanlegum leigusamningi áður en hann verður undirritaður af Hjallastefnunni og leigusala. Gerður er fyrirvari um að bresti forsendur fyrir þjónustusamningi vegna breytinga á skólarekstrinum áskilur Reykjavíkurborg sér rétt til að falla frá framlögum til húsaleigunnar með hefðbundnum frestum, s.s. greiðslu út uppsagnartíma leigu.

Dagur B. Eggertsson  
borgarstjóri

Hjálagt:

Viljayfirlýsing Hjallastefnunnar ehf. og Öskjuhlíðar ehf. um meginatriði leigusamnings, dags. 28. apríl 2022.  
Trúnaðarmál.

Hjallastefnan í Öskjuhlíð – PK Arkitektar

Tillaga borgarstjóra dags. 25. janúar 2022 sem samþykkt var í borgarráði 27. janúar 2022.

Umsögn sviðstjóra fjármála- og áhættustýringarsviðs, dags. 29. apríl 2022.





Borgarráð

### **Heimild um þátttöku í tímabundinni leigu skólahúsnæðis og vinnu að framtíðarlausn**

Lagt er til að borgarráð heimili viðræðunefnd Reykjavíkurborgar að gera drög að samningi við Hjallastefnuna, með fyrirvara um samþykkt borgaráðs, sem felur í sér tímabundna lækkun leigugreiðslna til að koma í veg fyrir að rof verði á starfsemi skólasamfélagsins í Öskjuhlíð. Heimildin gildi að hámarki til þriggja ára.

Jafnframt er lagt til að borgarráð heimili viðræðunefnd Reykjavíkurborgar og Hjallastefnunnar að vinna tillögu að framtíðarlausn um húsnæðismál Hjallastefnunnar sem tekur m.a. mið af minnisblaði viðræðunefndar um uppbyggingu skólastarfs í Öskjuhlíðinni og vinnu starfshóps um sjálfstætt starfandi leikskóla og grunnskóla í Reykjavíkurborg.

#### **Greinargerð:**

Borgarráð samþykkti á fundi sínum 1. júní 2021 beiðni Hjallastefnunnar um að skipa fulltrúa til viðræðna við Hjallastefnuna. Í erindinu kom fram að Hjallastefnan þyrfti að flytja byggingar sínar af lóð HR við Nauthólsveg 87 að afloknu skólaárinu 2021-2022, Barnaskóla Hjallastefnunnar (5 ára og 1.-6. bekk) þar sem eru um 200 nemendur, og leikskólann Öskju með um 100 börnum. Lýst var vilja til samstarfs um hugmyndir sem tryggja gætu framtíð skólanna án þess að rof yrði á skólastarfinu. Viðræðunefndin kannaði ýmsar leiðir til að reyna að leysa húsnæðismál Hjallastefnunnar, bæði til skemmri og lengri tíma. Lítið framboð er af lausu skólahúsnæði í eigu borgarinnar til skemmri tíma og það sem er laust hefur verið nýtt til bráðabirgða fyrir aðra skóla.

Viðræðunefndin er sammála um að mikilvægt sé að reykvískum börnum bjóðist áfram sá valkostur, sem Hjallastefnan er. Því er lagt til að viðræðunefndinni verði veittur rýmri tími til að gera tillögu um lausn til lengri tíma. Áhersla verði á hagkvæmt og umhverfisvænt húsnæði í anda Græna plansins.

Þar sem um 100 leikskólabörn og um 200 nemendur Hjallaskólans við Nauthólsveg samkvæmt þjónustusamningum við Reykjavíkurborg verða á hrakhólum með húsnæði frá og með næsta skólaári er mikilvægt að;

- Borgarráði heimili að gerðir verði samningar við Hjallastefnuna sem fela í sér þátttöku í leigugreiðslu til að leysa tímabundna húsnæðisþörf fyrir skólastarf Hjallastefnunnar næstu skólaár. Slíkur samningur yrði gerður með fyrirvara um samþykki borgaráðs.



## Reykjavíkurborg

- Borgarráð heimili að viðræðunefnd Reykjavíkurborgar og Hjallastefnunnar vinni tillögu að framtíðarlausn um húsnæðismál Hjallastefnunnar sem tekur mið af minnisblaði viðræðunefndarinnar um uppbyggingu skólastarfs í Öskjuhlíðinni og vinnu starfshóps um sjálfstætt starfandi leikskóla og grunnskóla í Reykjavíkurborg þar sem mótuð er stefna til framtíðar.

Dagur B. Eggertsson



## Umsögn

Til: Borgarráðs

Frá: Sviðsstjóra fjármála- og áhættustýringarsviðs

Efni: Umsögn um kostnaðarþátttöku í leigugreiðslum Hjallastefnunnar

Óskað hefur verið eftir umsögn fjármála- og áhættustýringarsviðs um tillögu um kostnaðarþátttöku í leigugreiðslum Hjallastefnunnar.

Í samstarfsyfirlýsingu milli Hjallastefnunnar og Reykjavíkurborgar er kveðið á um að framlag Reykjavíkurborgar vegna grunnleigugjalds nemi 1.650 kr. á fermetra á mánuði. Fjárhæðin bundin vísitölu neysluverðs til verðtryggingar m.v. þann mánuð sem aðilar undirrita endanlegan leigusamning. Gert er ráð fyrir að framlag Reykjavíkurborgar nemi að hámarki 594 m.kr. auk verðbóta yfir samningstímann. Til viðbótar er gert ráð fyrir að Reykjavíkurborg taki þátt í framkvæmdarkostnaði sem endurspeglar breytingar á húsnæðinu fyrir starfsemi Hjallastefnunnar. Framkvæmdarkostnaðurinn er áætlaður allt að 300 m.kr. eða um 834 kr. á fermetra á mánuði og bætist við grunnleigugjaldið. Verði framkvæmdarkostnaður áætlaður hærrí þarf að semja um það sérstaklega.

Fjármála- og áhættustýringarsvið hefur rýnt fjárhæðirnar í kostnaðarmatinu og gerir ekki athugasemdir við þær. Dæmi eru um skóla sem greiða 1.000 kr. á fermetra á mánuði. Fyrirvari er um að framkvæmdarkostnaðurinn liggja fyrir áður en endanlegur samningur er undirritaður en mikilvægt er að framkvæmdarkostnaðurinn verði yfirfarinn af borginni áður en til undirritunar kemur.

Óvissa er um endanlegan afhendingartíma en komi til greiðslu framlaga á árinu 2022 þá þarf að endurskoða fjárheimildir SFS með hliðsjón af afhendingaráætlun og greiðslufyrirkomulagi.

*Haldóra Káradóttir,*  
sviðsstjóri fjármála- og áhættustýringarsviðs



Númer skjals:	FMS-EBL-029
Skjalalykill:	02.01 Fjárhagsáætlun
Útgáfa:	1
Útgáfudags.:	13.07.2018
Síðast rýnt / næst rýnt:	2020 / 2021
Ábyrgðarmaður:	Skrifstofustjóri áætlana- og uppgjörs

## FMS-EBL-029 Jafnréttisskimun

### Tilgangur jafnréttisskimanar:

Með jafnréttisskimun er tekið saman með einföldum hætti mat á áhrifum tillögunnar/verkefnisins á jafnrétti kynjanna og/eða jaðarsetta hópa í samræmi við verklag Reykjavíkurborgar um kynjaða fjárhags- og starfsáætlun. Jafnréttisskimunin styður við ákvarðanatöku stjórnenda og kjörinna fulltrúa og forgangsröðun um ráðstöfun fjármuna. Fáí tillagan áframhaldandi brautargengi, er gert ráð fyrir að hún fari í jafnréttismat hafi hún jafnréttisáhrif.

### Upplýsingar um verkefnið/tillöguna:

Dagsetning:	02.05.2022
Svið:	RHUS -MSS
Unnið af:	Sigríður Finnbogadóttir
Verkefni/tillaga:	Kostnaðarþátttaka í leigugreiðslum Hjallastefnunnar
Þjónustubáttur:	
Stofnun/kostn.st.:	SFS
Fjárhæð:	- 59,4 m.kr. á ári í 10 ár + verðbætur fyrir leigugreiðslur - 300 m.kr. v. viðbótarleigugjalds (framkvæmdakostnaður)
Annað:	

### Jafnréttisskimun:

#### Hver er tillagan og hvert er markmið hennar?

Óskað er eftir heimild til að taka þátt í tímabundinni lækkun leigugreiðslna Hjallastefnunnar vegna flutnings úr núverandi húsnæði í nýtt húsnæði. Framlag Reykjavíkurborgar vegna grunnleigugjalds mun nema 1.650 kr. á fermetra á mánuði og er fjárhæðin bundin vísitölu neysliverðs til verðtryggingar m.v. þann mánuð sem aðilar undirrita endanlegan leigusamning. Óskað er eftir því að heimildin gildi í allt að 10 ár og mun heildarframlag Reykjavíkurborgar yfir samningstímamann nema þá að hámarki 594 m.kr. auk verðbóta (59,4 m.kr. á ári auk verðbóta).

Þá er lagt til að borgarráð heimili þátttöku í viðbótarleigugjaldi sem bætist við grunnleigugjaldið. Viðbótarleigugjaldið endurspeglar framkvæmdarkostnað leigusala við að laga húsnæðið að starfsemi Hjallastefnunnar og óskum Reykjavíkurborgar um fjölgun ungbarnadeilda. Framkvæmdarkostnaðurinn er áætlaður allt að 300 m.kr. og skal liggja fyrir við undirritun endanlegs leigusamnings og samþykktur með aðkomu Reykjavíkurborgar. Viðbótarleigugjaldið er bundið vísitölu neysliverðs til verðtryggingar á sama hátt og grunnleigugjaldið.

#### Hefur verið hugað að aðgerðum við undirbúning tillögunnar til þess að stuðla að jafnrétti? Ef já, lýsið.

Nei í rauninni hefur það ekki verið gert.

Með tímabundinni lækkun leigugreiðslna er miðað við að Hjallastefnan njóti jafnræðis við þá sjálfstætt starfandi skóla sem leigja húsnæði af Reykjavíkurborg.

Með kostnaðarþátttöku í viðbótarleigugjaldi er húsnæðið aðlagð að starfsemi Hjallastefnunnar og markmiði borgarinnar um fjölgun ungbarnadeilda.

Með þessum stuðningi má koma í veg fyrir að um 100 börn á leikskólaaldri og 200 grunnskólanemendur þurfi að flytjast í aðra skóla borgarinnar.

#### Hverjir eru markhópar tillögunnar? Beðið er um kyngreindar upplýsingar nema ómögulegt sé.

Hjallastefnan rekur sjálfstætt starfandi leik- og barnaskóla við Nauthólsveg.

Markhópar tillögunnar eru núverandi og tilvonandi nemendur í leikskólanum og barnaskólanum, foreldrar þeirra og starfsfólk og stjórnendur skólanna.

Í leikskólanum Öskju eru um 100 leikskólabörn samkvæmt þjónustusamningi við borgina og 25 starfsfólk.

Í Barnaskólanum eru um 200 nemendur á aldrinum 6-12 ára og 40 starfsfólk.

### Hvernig hefur tillagan áhrif á stöðu kynjanna og jaðarsetta hópa? Rökstyðjið.

Flutningur og aðlögun húsnæðisins fellur að stefnu Reykjavíkurborgar um fjölgun ungbarnadeilda og stuðningi borgarinnar við sjálfstætt starfandi leik- og grunnskóla. Slíkt hefur í för með sér að ákveðinn fjöldi barna kemst af biðlista og inn í leikskóla sem hefur jákvæð áhrif á hag þeirra fjölskyldna. Það hefur sýnt sig að það eru frekar konur (í gagnkynja parasamböndum) sem taka það á sig að brúa bilið milli þess að fæðingarorlofsrétti lýkur og þar til barn kemst inn á leikskóla. Það væri því um jákvæð áhrif á jafnrétti og stöðu kynjanna á vinnumarkaði að ræða. Ungbarnaleikskólar eru líka mikilvægir fyrir fólk sem hefur lítið stuðningsnet á Íslandi þegar kemur að því að brúa bil milli fæðingarorlofs og leikskóla, t.d. fólk af erlendum uppruna sem á ekki fjölskyldu eða ættingja hér á landi sem geta hlaupið í skarðið. Á hinn bóginn má nefna þau rök að einkareiknir leikskólar eru 15% dýrari fyrir foreldra og mánaðarlegt skólagjald er rukkað í barnaskólanum og því ólíklegra að tekjulægstu hóparnir nýti sér þá þjónustu.

### Er talin vera þörf á jafnréttismati á tillögunni?<sup>1</sup>

Ekki tillögunni sem slíkri, en þörf væri á að gera dýpra jafnréttismat samhliða stefnumótun um stuðning við sjálfstætt starfandi leik- og grunnskóla í heild sinni, en rannsóknir hafa m.a. sýnt að einkareknir skólar eru líklegri til að höfða til fólks sem er nú þegar í forréttindastöðu í samfélaginu og stuðla að aðgreiningu í menntun eftir stétt og stöðu.

<sup>1</sup> Jafnréttismat felur í sér ítarlega kortlagningu á stöðu kynjanna og jaðarsettra hópa á viðkomandi sviði og greiningu á því hvernig tillagan getur aukið jafnrétti og/eða tryggt réttindi þeirra. Jafnréttismat tekur mið af mannréttindastefnu Reykjavíkurborgar, lögum um jafna stöðu og jafnan rétt kvenna og karla nr. 10 frá 2008 og Evrópusáttmála um jafna stöðu kvenna og karla í sveitarfélögum og héruðum samþykktum í borgarstjórn 20. október 2009.



Borgarráð

***Samstarfsyfirlýsing Hjallastefnunnar og Reykjavíkurborgar***

Lagt er til að borgarráð samþykki hjálögð drög að samstarfsyfirlýsingu við Hjallastefnuna sem felur í sér að Hjallastefnan skuldbindi sig til að gera tímabundinn leigusamning um húsnæði og flytja skólastarf sitt úr núverandi húsnæði við Nauthólsveg.

Dagur B. Eggertsson  
borgarstjóri

Hjálagt:

Samstarfsyfirlýsing, drög

Stöðumat í sameiginlegu minnisblaði, dags. 25. janúar 2022. TRÚNAÐARMÁL.

Með undirritun þessarar

## SAMSTARFSYFIRLÝSINGAR

skuldbindur Hjallastefnan sig til að gera tímabundinn leigusamning. Hjallastefnan mun sinna fræðslu og þjónustu fyrir leik- og grunnskólabörn í hinu leigða húsnæði frá upphafi næsta skólaárs. Reykjavíkurborg skuldbindur sig til að taka þátt í leigukostnaði á meðan í gildi er þjónustusamningur við Hjallastefnuna um rekstur skólafarfa í húsnæðinu. Verði niðurstaðan sú að leiguhúsnæðið henti sem framtíðarskólahúsnæði fyrir Reykjavíkurborg mun borgin innan tveggja ára ganga frá samningum og aðlögun húsnæðisins til að það geti hýst þjónustu Hjallastefnunnar í samræmi við sameiginlegt stöðumat aðila sem lagt var fyrir borgarráð í minnisblaði dags. 25. janúar sl. Ef Reykjavíkurborg nýtir sér ekki kauprétt til að kaupa ofangreint leiguhúsnæði mun hún ljúka undirbúningi og uppbyggingu nýs skólahúsnæðis borgarinnar, sem hýst getur skólafarfa Hjallastefnunnar, í suðurhlíðum Öskjuhlíðar á næstu tíu árum, í samræmi við sameiginlegt stöðumat aðila sem lagt var fyrir borgarráð í minnisblaði dags. 25. janúar sl.

Aðilar skuldbinda sig til:

1. Að ganga frá þjónustusamningi Hjallastefnunnar og Reykjavíkurborgar til næstu þriggja ára með heimild til framlengingar.
2. Að starfsemi Hjallastefnunnar verði tímabundið rekin í húsnæði sem Hjallastefnan tekur á leigu. Hjallastefnan greiði 1000 kr. á fermetra á gildandi verðlagi. Hjallastefnan ber kostnað af flutningi búnaðar og mannafla í bráðabirgðahúsnæðið.
3. Að viðbótarleigugjald bætist við grunnleigugjald og endurspegli framkvæmdarkostnað leigusala við breytingu hins leigða fyrir leigutaka svo húsnæðið hæfi skólafarfa, þó ekki það sem flokka má sem viðhald á hinu leigða. Reykjavíkurborg mun greiða Hjallastefnunni mismun grunnleigugjalds auk viðbótarleigugjalds sbr. tölulið 2. Viðbótarleigugjald getur að hámarki numið 834 kr. á fermetra samkvæmt gildandi verðlagi, nema um annað semjist. Framkvæmdarkostnaður leigusala skal liggja fyrir, áður en endanlegur leigusamningur milli aðila verður samþykktur og undirritaður, með aðkomu Reykjavíkurborgar.
4. Að Hjallastefnan aftar sér samþykkis Reykjavíkurborgar á leigusamningi vegna skuldbindinga hér að ofan áður en samningurinn er undirritaður. Í honum verði gert ráð fyrir allri starfsemi sem nú er í leikskólanum Öskju og Barnaskólanum í Reykjavík og að auki 60 barna ungbarnaleikskóla sem yrði hluti af aðgerðaráætlun Reykjavíkurborgar Brúum bilið. Með henni verður leikskólalássur fjölgað til að brúa bilið milli fæðingarorlofs og leikskóla og til að tryggja hag ungbarnafjölskyldna.
5. Að fela viðræðunefnd að halda áfram störfum eftir því sem tilefni er til þar sem tekið er m.a. mið af stefnu Reykjavíkurborgar um stuðning við sjálfstætt starfandi leik- og grunnskóla, Menntastefnu Reykjavíkur og Brúum bilið. Viðræðunefndin getur sett á laggirnar undirhópa til að fjalla um einstök fagleg viðfangsefni.

6. Að hagkvæmni verði að leiðarljósi og samnýtanleg aðstaða í skólum í grenndinni nýtt eins og kostur er. Fermetrafjöldi og aðstaða frá upphafi miðist m.a. við þarfir Hjallastefnunnar samkvæmt þjónustusamningum sem gerðir verða.
7. Að kortleggja tækifæri til að nýta „skólamiðstöðina“ í takti við nýjar áherslur í skólastarfi, s.s. sveigjanleika milli skólastiga og aðlögun starfshátta til að sinna hópum barna með fjölbreyttar og mismunandi þarfir. Jafnframt kemur til álita dagheimili, opinn leikskóli að norrænni fyrirmynd, fyrir foreldra í fæðingarorlofi og heimavinnandi foreldra, sem geta verið með börnum sínum studd af fagfólki og öðrum foreldrum í sömu stöðu. Foreldrar af erlendum uppruna og foreldrar sem glíma við veikindi eða félagslegan vanda gætu t.d. notið góðs af slíkri þjónustu.

Aðilar lýsa hér með yfir að þjónustusamningur verði í gildi meðan á leigutíma stendur enda uppfylli aðilar skilyrði þess. Bresti forsendur fyrir þjónustusamningi vegna breytinga á skólarekstrinum áskilur Reykjavíkurborg sér rétt til að falla frá framlögum til húsaleigunnar með hefðbundnum frestum, s.s. greiðslu út uppsagnartíma leigu.

Reykjavík, \_\_\_\_\_ maí 2022

F.h. Reykjavíkurborgar

F.h. Hjallastefnunnar

Dagur B. Eggertsson borgarstjóri

Margrét Pála Ólafsdóttir stjórnarformaður

Fylgiskjal

Stöðumat í sameiginlegu minnisblaði, dags. 25. janúar 2022.



# Hjallastefnan

## Grunnskóli og Leikskóli

### Forsögn





## Efnisyfirlit

1. Inngangur	6
Undirbúningur	6
Markmið og stefna Hjallastefnunnar/RVK	6
Aðkoma foreldra	7
1. Leiðarljós	8
Nærsamfélag og skólahverfi	8
Almenn starfsemislýsing leikskólans.	8
Lýsing á dæmigerðum starfsdegi í leikskólanum	9
2. Meginþemu hönnunar mannvirkja RVK	9
Vistvæn hönnun	10
Heilbrigt húsnæði	10
3. Rými leikskólans	12
Uppeldislegar forsendur við hönnun	12
Leik og námssvæði	12
Forstofur - fataklefar	12
Heimastofur / kjarnar	13
Sameiginleg svæði	13
Fatahólf / Forstofur	13
Þurrkaðstaða	14
Snyrtingar	14
Starfsmannarými	14
Hvíldar - og kaffistofa starfsmanna	15
Fatahengi starfsfólks	15
Undirbúningsrými starfsmanna	15
Skrifstofa stjórnenda	16
Snyrting starfsfólks	16
Vörumóttaka	16
Ræsting	16
Þvottaherbergi með língeymslu eða skápum fyrir þvott	16
Hjóla- og vagnageymsla	16
Tæknirými	16
Sorp	16

Útigeymslur/dótaskúr	17
4. Forsendur hönnunar	17
Gæði í byggingunni	17
Hagkvæmni og öryggi í rekstri	17
Utandyra	17
Efnisval og skynhrif	17
Innréttingar	17
Litir	18
Dagsbirta og gluggar	18
Hljóðvist	18
Orkunýting	18
Loftgæði	18
Þrif	19
Brunahönnun	19
5. Leikskólalóð og skólalóð	19
Svæðaskipting útisvæða	19
UMHVERFIÐ	21
Náttúruupplifun	21
Girðingar og hlið	21
6. Barnaskóli	21
Markmið og stefna Hjallastefnunnar/RVK	22
7. Forsendur að sameiginlegum rýmum barnaskólans og leikskólans Öskju	22
Móttaka, samnýtt 10 m <sup>2</sup>	22
Fatahengi starfsfólks	22
Þurrkaðstaða	23
Snyrting starfsfólks	23
Hvíldar - og kaffistofa starfsmanna 30m <sup>2</sup>	23
Undirbúningsrými starfsmanna	23
Gagnasmiðja 15 m <sup>2</sup>	23
Fundarherbergi 20 m <sup>2</sup>	23
Vörumóttaka	24
Ræsting	24
Eldhús og matargeymsla 60 m <sup>2</sup>	24
Ræsting og þvottur 14 m <sup>2</sup>	24

Þvottaherbergi með língeymslu eða skápum fyrir þvott	24
Aðstaða umsjónarmanns fasteigna/húsvarðar	24
Tæknirými	24
Sorp	25
Hjóla- og vagnageymsla	25
Sameiginleg svæði í starfi með börnum/nemendum	25
Skólaheilsugæsla og þjónusturými herbergi fatlaðra, samnýtt með samliggjandi leikskóla 25 m <sup>2</sup>	25
Sérkennsla 25 m <sup>2</sup>	25
Sérrými fyrir barnaskólann	26
Skrifstofa stjórnenda barnaskólans alls 15 m <sup>2</sup>	26
Herbergi fyrir sérkennslu og stoðþjónustu	26
Kennslustofur/heimastofur/kjarnar alls 65 m <sup>2</sup> . Alls 12 (að hámarki 15) kjarnar	26
Forstofur tengar kjörnum (eða tveimur samliggjandi kjörnum) 30m <sup>2</sup> x 6. Alls 180m <sup>2</sup> .	26
Snyrtingar nemenda tengdar kjörnum 10 m <sup>2</sup> auk útisnyrtinga, snyrtinga við önnur rými ofl. eða alls 120 m <sup>2</sup>	26
Vinnuherbergi starfsmanna skóla, 20 m <sup>2</sup>	27
Fjölnotarými, m.a. frístund, 30 m <sup>2</sup>	27
Fjölnotarými barnaskóla eða handverksstofa, 120 m <sup>2</sup>	27
Tónlistarstofa og æfingaherbergi, 30 m <sup>2</sup>	27
List- og verkgreinar í og við útiskólastofu - alls m <sup>2</sup>	27
Íþróttir/hreyfing	28
Geymslur, 50m <sup>2</sup>	28
Gangar og stigar, alls 60 m <sup>2</sup>	28
8. Leiðarljós grunnskóla	28
Almenn starfsemislýsing skólans.	29
Lýsing á dæmigerðum starfsdegi í skólanum	29
9. Rými grunnskólans	30
Skrifstofa stjórnenda grunn- og leikskólastjóra, alls 30 m <sup>2</sup>	30
Kennslustofur/heimastofur/kjarnar 12x65 m <sup>2</sup>	30
Sameiginleg svæði grunnskóla	30
Fatahólf grunnskóla	31
Snyrtingar	31
Fundarherbergi	31
Undirbúningsrými starfsmanna	31



---

Herbergi fyrir sérkennslu og stoðþjónustu	31
10. Stærðir rýma	32

DRAFT

## 1. Inngangur

### Undirbúningur

Undirbúningur byggingu á nýjum leikskóla Hjallastefnunnar (HS) á lóð A í Leynimýri í Öskjuhlíð er hafinn með þessum fundi okkar, á fundinum verður farið yfir fyrstu þætti þarfagreiningar og forsagnar. Síðar verður farið í forsögn á skóla og frístundar og að lokum verða jákvæð samlegðaráhrif leikskóla, skóla og frístundar kortlögð.

Í forsagnarhópi eru:

Margrét Pála Ólafsdóttir, stofnandi og eigandi HS

Bóas Hallgrímsson, framkvæmdastjóri HS.

Jón Jóhannsson, umsjónarmaður fasteigna HS

Aukinheldur eru skólastýrur Öskju og Barnaskólans í Reykjavík til ráðgjafar, Guðrún Silja

Steinarsdóttir, Sigríður Eir Zophoníasardóttir og Linda Björk Sigmundsdóttir

Óli Jón Hertervig, skrifstofustjóri Eignarskrifstofu Reykjavíkurborgar.

Kristinn Jósep Gíslason, verkfræðingur fh. Reykjavíkurborgar, verkefnastjóri hópsins.

### Aðal- og deiliskipulag

Hópurinn þarf að vera í sambandi við skipulagsfulltrúa RVK og hönnuði Teiknistofunnar Tröð sem hafa hannað deiliskipulag í Öskjuhlíð. **Þessa vinnu þarf að setja af stað sem fyrst.**

### Aðalnámskrá leikskóla og hugmyndafræði Hjallastefnunnar

Námsumhverfi leikskóla HS skal skipulagt út frá fyrirætlum aðalnámskrár "... um menntunar-, uppeldis- og umönnunarhlutverk leikskólans, ... um markmið og fyrirkomulag leikskólastarfs og ólíkar kröfur og réttindi sem taka til allra í hlutaðeigandi skólasamfélagi." Jafnframt er byggt á hugmyndafræði Hjallastefnunnar sem m.a. er lýst í meginreglum og kynjanámskrá stefnunnar og betur er kynnt hér á eftir.

### Markmið og stefna Hjallastefnunnar/RVK

Áratuga þróunarstarf Hjallastefnunnar hefur sérstöðu ekki aðeins á Íslandi heldur á heimsvísu. Hún er íslensk leik- og grunnskólastefna sem grundvallast á jafnréttisuppeldi og þá ekki síst kynjajafnrétti og hefur vakið athygli víðsvegar um heim sem slík. Grundvöllurinn er kærleikur og virðing fyrir sérhverju barni og byggist skólastarfið á jafnréttisnámskrá og meginreglum um lífssýn og mannskilning. Hjallastefnan er mikilvægur hlekkur í skólakerfi án aðgreiningar.

Skólabragur og menning skólastarfs byggir á meginreglum Hjallastefnunnar. Grundvallarstef er hin barnhverfa hugmyndafræði sem er kjarni stefnunnar, þarfar barna og réttur þeirra til þess að njóta bernsku sinnar er ávallt í öndvegi. Meginreglur Hjallastefnunnar eru grundvöllurinn að öllu starfi í skólanum og fela þær í sér þá lífsýn og mannskilning sem allt starfsfólk sameinast um. Í meginreglunum er skýr áhersla á hlutverk starfsfólks og þeim samskiptamáta sem setur ætíð jákvæðni og lausnamiðaðar aðgerðir í fyrsta sæti. Aukinheldur kveða meginreglur á um umhverfi og efnivið skólans svo og viðhorf til umhverfis og náttúru.

## Meginreglur Hjallastefnunnar

### Börn & foreldrar

Hjallastefnunni er ætlað að mæta hverju barni eins og það er og virða og viðurkenna ólíkar þarfir aldurshópa, kynja og einstaklinga. Skólanum ber einnig að virða valfrelsi og ólíkan áhuga barna og hlúa á víðfeðman hátt að velgengni allra.

### Starfsfólk

Hjallastefnunni er ætlað að stuðla að því að jákvæðni, gleði og kærleikur séu ráðandi öfl í samskiptum starfsfólks svo og í öllum samskiptum við börn og foreldra og aðra sem koma að málum skólans.

### Umhverfi

Hjallastefnunni er ætlað að skapa samfélag innan hvers skóla þar sem jafnvægi, einfaldleiki og gagnsæi er ráðandi í dagskrá, umhverfi og búnaði og reglur eru sýnilegar og áþreifanlegar. Þannig gefst börnum skiljanlegt og viðráðanlegt umhverfi miðað við aldur þeirra, þroska og getu.

### Efniviður

Hjallastefnunni er ætlað að bjóða upp á leikefnivið og einföld námsgögn þar sem sköpun og ímyndun er í fyrirrúmi í fjölbreyttri reynslu hvers barns. Þannig skapar sjálfbjarga fólk eigið nám og leikheim með eigin lausnum og raunveruleikatengd verkefni eru í fyrirrúmi.

### Náttúra

Hjallastefnunni er ætlað að kenna börnum að skynja og njóta náttúrulegs umhverfis og virða náttúruna með nýtni, nægjusemi og hófsemi svo og með umhirðu og endurvinnslu.

### Samfélag

Hjallastefnunni er ætlað að þjálfa aga og hegðun á jákvæðan og hlýlegan en um leið ákveðinn og hreinskiptinn hátt. Með nákvæmni og festu verður taminn vilji leiðin til öryggis og frelsis fyrir alla í rósemd og friði innan skólasamfélagsins og síðar til ábyrgrar þátttöku í lýðræðisþjóðfélagi.

Leiðarljós í uppeldi Hjallastefnunnar byggjast á kynjanámskrá en í henni má finna sex meginstef sem taka til einstaklingsstyrkingar og félagslegrar þjálfunnar og eru þau eftirfarandi:

1. Agi: Virðing, hegðun, kurteisi, framkoma
2. Sjálfstyrking : Sjálfstæði, sjálfstraust, öryggi, tjáning
3. Samskipti: Umburðarlyndi, hjálpssemi, víðsýni, samstaða
4. Jákvæðni: Gleði, bjartsýni, ákveðni, hreinskiptni
5. Vinátta: Félagsskapur, umhyggja, nálægð, kærleikur
6. Áráðni: Kjarkur, kraftur, frumkvæði, framtak

### Aðkoma foreldra

Foreldrar barna í leikskólanum Öskju hafa allt frá stofnun leikskólans vitað að húsnæðið væri á landi HR og að mögulega þyrfti að færa leikskólann. Ástæður fyrir viðræðum HS og RVK um leikskóla á nýjum stað í Öskjuhlíðinni eru skýrar óskir foreldrasamfélagsins um áframhaldandi tilboð um



Hjallastefnuleikskóla á svæðinu. Fulltrúar foreldra hafa því verið þátttakendur í öllu ferli sl. árs um Öskju á nýjum stað og hefur formaður foreldrafélagsins verið fulltrúi í viðræðunefnd RKV og HS um möguleg næstu skref. **Foreldrum er ljóst að mögulega kemur til lokunar leikskólans nú í vor.**

## 1. Leiðarljós

Ríkar væntingar eru til þess að hönnun leikskólans marki nýja sýn og hugsun í hönnun leikskóla hvað varðar samþættingu á hugmyndafræði Hjallastefnunnar við aðalnámskrá og skólastefnu borgarinnar. Þannig er í forsögn þessari lögð áhersla á margar nýjungar sem Hjallastefnan hefur þróað og um leið gert ráð fyrir mikilli samvinnu hönnuða við sérfræðinga stefnunnar um lausnir og útfærslur og útfærslur **enda um þróunarstarf að ræða.**

Leiðarljósið er að leikskólabyggingin verði tengd við grunnskólabyggingu Hjallastefnunnar og að hluti stoðþjónustu verði sameiginleg sem skapar fjárhagslegu hagræðingu. Ákveðin hagræðing felst líka í leikskólanum þar sem sameiginleg rými er aðeins ein “miðstöð, engar sérfrjölnotastofur og enginn matsalur. Utandyra eru ekki aðkeypt leiktæki svo að dæmi séu nefnd heldur náttúrulegur efniviður. Hagræðing næst líka í grunnskólastarfi þar sem þarf færri fermetra á barn bæði á inni- og útisvæði. Úti þarf grunnskólinn ekki afmarkaða skólalóð en nýtir Öskjuhlíðina og nærumhverfið á hverjum degi í leik og starfi. Eins skiptir skipulag skólastarfsins sköpum fyrir þessa lausn þar sem engar frímínútur eru, heldur fara börn ávallt út í minni hópum í fylgd kennara. Í húsnæði grunnskólans þarf færri fermetra af því að matur er borðaður í heimastofum, smíðjur eru í heimastofum, Valsheimilið hefur verið nýtt sem íþróttahús, HR hefur lánað húsnæði til skólasetninga og skólaslita ár hvert og Öskjuhlíðin til hreyfingar og fræðslu um umhverfi og náttúru.

Mikilvægt er að öll rými sem börn og starfsfólk nýta í starfi sínu fullnægi kröfum um góða hljóðvist. Birtu og loftgæðum þarf að vera hægt að stjórna til að aðlaga það að innra starfi leikskólans. Þá þarf húsnæðið vera hlýlegt og skapa góðan anda. Staðsetning glugga þarf að vera þannig að útsýni og dagsbirta sé fönnguð og hæfi börnum á leikskólaaldri. Útisvæðið þarf að vera margbreytilegt og hönnun þess skal taka tillit til fjölbreytts starfs í leikskóla. Úti- og innisvæði skólans skulu hugsuð sem samþætt leik og námssvæði barnanna.

### Nærsamfélag og skólahverfi

Leikskólinn mun rísa á lóð A, Leynimýri sem er austanmegin í Öskjuhlíð norðan við Duftkirkjugarð RVK. Byggingareitur lóðarinnar hefur ekki verið skilgreindur.

Horft er til góðra samlegðaráhrifa vegna fleiri skóla í umhverfinu, má þar nefna leikskólann Sólborg, Suðurhlíðaskóla og Klettaskóla. Óskandi er að samnýta mætti íþróttamannvirki og aðra aðstöðu.

### Almenn starfsemislýsing leikskólans.

Gert er ráð fyrir að í leikskólanum verði um 120 börn á 6 kjörnum. Börnin sem dvelja í leikskólanum eru frá 12 mánaða til 6 ára og geta verið í allt að 9 tíma á dag í vistun.

HS lagi þessa töflu

1 - 2 ára = 32 börn = 2 kjarnar

2 - 4 ára = 40 börn = 2 kjarnar



4 - 6 ára = 48 börn = 2 kjarnar

Gert er ráð fyrir allt að 33 stöðugildum í leikskólanum þó gæti starfsmannafjöldi verið meiri samtímis í húsinu þegar kemur til afleysinga og sérstuðnings.

### Lýsing á dæmigerðum starfsdegi í leikskólanum

Kl. 07.45 – 09:00 Róleg morgunstund. Börnin koma eitt af öðru með foreldrum sínum. Morgunmatur er milli kl. 08:15 til 09:00.

Kl. 09:00 – 11:30

Starfsemi í leikskólanum, frjáls leikur bæði úti og inni, vettvangsferðir, hópastarf o.fl.

Kl. 11:30 - 13:00/15:00

Hádegisverður er frá kl. 11:30 og að honum loknum fara börnin í hvíld eða slökun til kl. 13:00. Yngstu börnin eru lengur í hvíld, sum sofa til klukkan 15:00.

Kl. 13:00 – 15:30

Að lokinni hvíld kl. 13:00 til kl. 15:30 fer fram svipuð starfsemi og fyrir hádegi, leikur bæði úti og inni, vettvangsferðir o.fl.

Kl. 14:30 – 16:30

Síðdegishressing er kl. 14:30 og að henni lokinni er samverustund og síðan frjáls leikur inni eða úti eftir aðstæðum þar til leikskólinn lokar kl. 16:30

## 2. Meginþemu hönnunar mannvirkja RVK

Stefna Reykjavíkurborgar um byggingar fyrir skóla- og frístundastarf markast af þremur þemum sem fanga meginmarkmið og áherslur. Hvert þema felur í sér áherslur um mannvirki og umhverfi og styður við markmið menntastefnunnar, gæði í hinu manngerða umhverfi og framtíðarsýn Græna plansins. Það sama á við meginþemu hönnunar leikskóla þar sem það á við.

Við forsögn og hönnun mannvirkja HS skal leitast við að hafa þessi þrjú þemu í heiðri.

### Menntastefnan og mannvirkin

Hér er horft til þeirrar umgjarðar sem skapa þarf í húsnaði skóla- og frístundastarfs til að hlúa að grundvallarþáttum menntastefnunnar. Þar er barnið í öndvegi og ólíkum þörfum þeirra og starfsfólks er mætt í umhverfinu og tekið tillit til jafnréttis- og margbreytileikasjónarmiða.

### Bygging, umhverfi og samfélag

Þetta þema hverfist um arkitektúrinn og rýmisgildi byggingarinnar, þ.e. hvernig einstakir byggingarhlutar tengjast og tryggja sveigjanleika og fjölbreytni í notkun og rekstri. Samhliða er lögð áhersla á að byggingin skapi samfellu við umhverfi og samfélag.

### Ábyrg hönnun

Græna planið er framtíðarsýn fyrir borgina og áætlun um græna endurreisn samfélagsins til

framtíðar. Umhverfis-, fjárhags- og félagsleg sjálfbærni verður leiðarljós í ákvörðunum um byggingar fyrir skóla- og frístundastarf. Með ásýnd sinni og virkni eiga þær að vera fyrirmynd barna og fullorðinna um það hvernig megi hanna og byggja, án þess að ganga á auðlindir komandi kynslóða og um leið að vera leiðarljós um gefandi og mannvænt samfélag. Mannvirki og umhverfi þeirra skulu styðja við markmið um kolefnishlutleysi, vernd náttúrusvæða, líffræðilega fjölbreytni og réttlátt og fjölbreytt borgarsamfélag.

Með ábyrgri hönnun er skapaður farvegur til framtíðar. Ábyrg hönnun tekur tillit til umhverfislegra, efnahagslegra og félagslegra þátta. Ábyrg hönnun tekur framtíðinni opnum örmum og veitir nýrri tækni, þekkingu, hugmyndum og fjölbreytileika farveg.

### Vistvæn hönnun

Við undirbúning, hönnun, byggingu og rekstur bygginga HS og RKV er áhersla lögð á umhverfissjónarmið. Mikilvægt er að í hönnunarferlinu sé unnið markvisst að sjálfbærni, s.s. í stjórnun og skipulagi, við efnisval, með gerð lífsferilsgreininga. Heilsa og vellíðan notenda byggingarinnar skal vera leiðarljós í hönnunarferlinu. Mikilvægt er að í hönnunarferlinu sé unnið markvisst að sjálfbærni, s.s. í stjórnun og skipulagi, við efnisval og MEÐ gerð lífsferilsgreininga.

*Það gerum við með því að*

- láta heilsu og vellíðan notenda byggingarinnar vera leiðarljós í hönnunarferlinu
- vistspor byggingarinnar sé lágmarkað með vandaðri hönnun
- vinna lífsferilsgreiningar
- efnisval og hönnun tryggji sem minnst umhverfisspor og að rekstrarkostnaður byggingarinnar sé í lágmarki
- í undirbúnings- og hönnunarferli sé tekið tillit til líftímakostnaðar en ekki einungis stofnkostnaðar

### Heilbriggt húsnæði

Byggingar fyrir skóla- og frístundastarf og leikskóla skulu stuðla að heilbrigðu umhverfi til þess að vernda heilsu, bæta frammistöðu, tryggja viðveru og auka hæfni til úrlausna hjá nemendum og starfsfólki. Heilbrigð innivist byggir meðal annars á eftirfarandi þáttum: loftgæðum, hljóðvist, lýsingu, rýmisnotkun, öryggi, aðgengi og umgjörð. Við hönnun, endurbætur og rekstur bygginga þarf að taka tillit til þessara þátta og fylgja leiðarvísunum sem byggja á rannsóknum sem sýna fram á betri heilsu, vellíðan og frammistöðu notenda.

Inniloft hvernar byggingar sem er háð hönnun og rekstri er einn stærsti umhverfis- og áhrifaþáttur heilsu. Loftgæði ráðast af tíðni loftskipta, rakaástandi byggingar, efnisnotkun og hegðun notenda. Börn eru einkar næm fyrir umhverfisáhrifum efna og því er mikilvægt að huga að efnisvali í þeirra umhverfi, hvort sem er við framkvæmd, viðhald eða rekstur, til þess að tryggja vellíðan þeirra til framtíðar.

Til þess að stuðla að góðri upplifun nemenda og vellíðan í byggingum þarf einnig að huga að umgjörð, rýmisnotkun og fagurfræði.

*Þetta gerum við með því að:*

Hönnun:

- tryggja rakaöryggi; byggja þurr, fylgja Rb blaði um rakaöryggi, velja hentug byggingarefni miðað við aðstæður og rakaálag, lágmarka viðhald, tryggja líftíma byggingarefna með því að velja gæði.
- huga að loftskiptum; loftræsing sé til staðar, loftskipti séu nægjanleg og uppfylli að minnsta kosti kröfur byggingarreglugerðar um skólahúsnæði, aðgengi og möguleiki til umsjónar loftræsibúnaðar, opnanleg fög séu aðgengileg og staðsett með tilliti til notkunar,
- velja efni sem eru með lága útgufun af rokgjörnum efnum sem spilla síður loftgæðum. . Þetta á við um innréttingar, húsbúnað, málningu, gólfefni og annað sem er veggfast. Skráning á notkun byggingarefna til að auðvelda endurbætur eða breytingar síðar.
- að taka tillit til þrifa í hönnun, svo að auðveldara verði að fylgja eftir góðum þrifum og rykhreinsun
- tryggja góða hljóðvist, þarf að uppfylla kröfur um skólahúsnæði og taka tillit til aðstæðna hverju sinni
- passa lýsingu, þarf að uppfylla kröfur um skólahúsnæði og taka tillit til mismunandi þarfa eftir rýmum
- uppfylla allar kröfur um öryggi og aðgengismál í byggingu og umhverfi hennar



### 3. Rými leikskólans

#### Uppeldislegar forsendur við hönnun

Forsendur í heildarhugsun Hjallastefnuleikskóla byggja á meginreglum stefnunnar og þeim uppeldislegu markmiðum sem þar eru sett fram. Meginreglurnar eru ásamt kynjanámskrá útskýring á hugmyndafræði stefnunnar sem er svo útfærð í daglegum starfsháttum í handbókum og öðru fyrirbyggjandi kennsluefni.

- Einfaldleiki er grunnur að hönnun Hjallastefnuleikskóla þar sem allt er skýrt afmarkað og hver starfsþáttur á sitt rými. Fjölnota rými og sameiginleg svæði eru í lágmarki og í aukarýmum s.s. sal fyrir hreyfingu/foreldrasamvinnu.
- Gagnsæi í umhverfinu þarf að vera fyrir hendi svo að börn og fullorðnir geti “lesið sig” áfram s.s. með merkingum á inngöngum, örvum á gólfi og merktum hirslum.
- Sjálfbærni hvefarr starfseiningar eða kjarna (kjarni er hugtak Hjallastefnunnar fyrir deild) er í fyrirrúmi þannig að allt sem tilheyrir starfinu, sé fyrir hendi. Þar á meðal eru góðar hirslur fyrir mataráhöld, innrétting með stórum vaski og ísskáp og eigin forstofa/fataklefi (þó mögulega með næsta kjarna).
- Hver kjarni á sér “parkjarna” þannig að sex kjarna leikskóli skiptist upp í þrjár starfhæfar einingar).
- Lokaðar hirslur þarf á leik- og starfssvæðum til að skapa sjónræna rósemi í umhverfinu.
- Hljóðvist og loftgæði þarf að vera afburða vandað í öllum rýmum.
- “Umferðarmerkingar” á gólfum þarf að setja í gólfefni.

#### Leik og námssvæði

Byggingin er í landhalla og því er hluti hennar á tveimur hæðum, td. tveir og tveir kjarnar á efri og neðri hæð með allri sinni aðstöðu og svo tveir kjarnar á einni hæð. Miðhæð getur verið í miðju með sameiginlegu fjölnotarými; miðstöð sem er t.d. hreyfisalur og samkomustaður fyrir bæði barnastarf og starfsmanna- og foreldrasamstarf. Stoðþjónusturými getur einnig verið á tveimur hæðum (eða hærrí) ef hentar og gert ráð fyrir að það geti tengst annarri byggingu fyrir grunnskóla.

Já - sjá kafla um fjölnotarými

#### Forstofur - fataklefar

Öflugt foreldra- og fjölskyldusamstarf er fyrir hendi í Hjallastefnuskólum. Mikil áhersla er lögð á að barni og foreldrum sé mætt með hlýju og kærleik á hverjum einasta morgni og í lok dags þegar kvatt er auk foreldraviðtala, heimsókna, foreldrafundi og hátíðir.

- Mjög rúmgóðar forstofur eða fataklefi fyrir hvern kjarna sem rúmar þægilega nokkra foreldra í senn.
- Rými fyrir upplýsingatöflur og sjónvarpsskjái þannig að foreldrar eigi greiðan aðgang að upplýsingum, myndum og myndböndum og sýningartöflu með myndum barnanna.
- Setaðstaða fyrir foreldra til að klæða börn sín og jafnvel að tveir og fleiri foreldrar geti tyllt sér í spjall ef þannig stendur á.
- Aðstaða í fullorðinshæð fyrir kaffi sem foreldrar geta gripið með sér að morgni.
- Hiti í gólfum.
-

## Heimastofur / kjarnar

Athafnasvæði hvers kjarna eru þrjár leikskólastofur auk forstofu, salerna og mögulega lítillar geymslu.

- Stærsta stofan er tengdust innganginum að kjarnanum og er skipt niður í króka í fjögur horn stofunnar; fönðurkrókur með borði og stólum, leirkrókur með borði og stólum, kubbakrókur með kubbaskáp og sullkrókur með góðri vatnsaðstöðu (t.d. niðurfelldur í gólf með blöndunartækjum og niðurfalli. Í fönðurkróki þarf að vera stór upphengitafla eða afmarkað/innfellt svæði þar sem börn geta fest upp eigin verk. Æskilegt er að hafa lágar þvottarennur fyrir handþvott barna í rýminu. Útgengt er stofunni á rúmgóðan pall sem tengist útileiksvæðinu.
- Næsta stofa er fjölnotarými, búið dýnum, svampkubbum og teppum með efri skápum fyrir starfsgögn og með spegli á vegg. Felliborð og bekkir eru einnig fyrir hendi. Þessi stofa er annars vegar fyrir leik og hópastarf með hreyfingu og aðstöðu til ímyndunar- og hlutverkaleikja og hins vegar hvíldarstofa sem hægt er að myrkva.
- Þriðja stofan er sú minnsta með felliborði og bekkjum og efri skápum með sveigjanlega notkun eftir aldri barnanna.

Allar gluggakistur eru breiðar og í barnahæð til að þau geti bæði setið í þeim og einnig staðið við þær eins og borð, t.d. í leirkróki. Skápar og innréttingar eru lokuð nema þar sem eru lausir skápar fyrir leikefni barna. Veggefni verður að vera álagsþolið og sérefni valið í t.d. kubbakróka. Loks þarf að varast of stóra suðurglugga vegna hitans á sumrum.

## Sameiginleg svæði

Aðeins er gert ráð fyrir einu sameiginlegu leikrými barna, þ.e. miðrými eða miðstöð sem væri á eins konar miðhæð milli hæða. Breiðar settröppur og rampar til hliða skapa fjölbreytilega nýtingakosti þennig að rýmið myndi ekki aðeins þjóna sem fjölbreyttur hreyfisalur og samkomustaður í barnastarfi heldur einnig fyrir leiksýningar og tónleika gesta sem og starfsmanna- og foreldrasamstarf.

Geymsla þarf að vera fyrir starfsgögn, áhöld til hreyfileikja ofl. Skjávarpi og hljómkerfi þarf að vera innbyggt.

## Fatahólf / Forstofur

Hefðbundin fataherbergi í leikskóla eru oft sá staður sem foreldrar skilja við börnin sín þegar þau koma með þau í leikskólann á morgnana.

Mikilvægt er að forstofur séu framlenging á hverjum kjarna og afmörkuð fyrir hvern kjarna til að skapa ró og hlýju.

Fatahólfin eru persónuleg og tenging barna við heimili þeirra, þar eru fötin geymd ásamt ýmsum persónulegum munum barnanna. Mikilvægt er því að fatahólf barna séu í góðri tengingu við heimastofur þeirra.

Gert er ráð fyrir fatahólfum fyrir yfirhafnir barnanna og skógrindum, bekkjum til að sitja á og klæða sig úr og í. Einnig er aukahilla fyrir töskur o.fl. sem börnin hafa með sér fyrir auka föt. Sérstök aðstaða er til að hengja upp blauta útigalla barnanna og geymsla er fyrir útiföt starfsfólks. Á hverju svæði er þurrkaðstaða til að þurrka blaut útiföt barna og starfsmanna. Í tengslum við fatahólf og útileiksvæði er gert ráð fyrir snyrtingu fyrir börn sem eru úti að leik, einnig skolvaski til að skola af göllum og stígvélum.

- Mjög rúmgóðar forstofur eða fataklefi fyrir hvern kjarna sem rúmar þægilega nokkra foreldra í senn.
- Rými fyrir upplýsingatöflur og sjónvarpsskjái þannig að foreldrar eigi greiðan aðgang að upplýsingum, myndum og myndböndum og sýningartöflu með myndum barnanna.
- Setaðstaða fyrir foreldra til að klæða börn sín og jafnvel að tveir og fleiri foreldrar geti tyllt sér í spjall ef þannig stendur á.
- Aðstaða í fullorðinshæð fyrir kaffi sem foreldrar geta gripið með sér að morgni.
- 
- Hiti í gólfum
- Inngangur að forstofum barna getur t.d. verið gangur meðfram húsi ????
- Gólfefni vandlega valið fyrir rýmið. Auðvelt að þrifa,
- Fatahólf barna þurfa að vera þannig hönnuð að þau eigi sem auðveldast með að bjarga sér sjálf og geti æft sjálfstæði sitt. Þau þurfa einnig að vera rúmgóð.

## Þurrkaðstaða

Gera skal ráð fyrir þurrkaðstöðu fyrir útiföt barna og starfsmanna. Hægt verður að setja fötin inn í þurrkaðstöðuna til dæmis á fatagrindum og þar er einnig aðstaða til að þurrka blautan skófatnað.

## Snyrtingar

Snyrting þarf að vera rúmgóð með beinan aðgang að heimastofum og góðri vinnuástöðu fyrir starfsfólk. Á snyrtingu eru tvö salerni og vaskar, aðstaða fyrir skiptiaðstöðu og skolvask. Aðstaða til að sinna fötluðum börnum ef þörf er á. Handlaug fyrir starfsfólk þarf að vera á snyrtingu. Við salerni eru lágur hurðir þannig að börn geti lokað að sér en fullorðnir haft yfirsýn. Loftræsting þarf að vera góð og þarf þar að vera opnanlegur gluggi eða vélræn loftræsing. Sér snyrting þarf að vera í tengslum við útileiksvæði (eða jafnvel í úthýsi (sama og leikfangaskúr) svo börn þurfi ekki að fara inn til að fara á salerni.

## Starfsmannarými

Starfsmannaaðstaðan á að stuðla að farsælli blöndun og samstarfi þeirra starfsmanna sem starfa í byggingunni. Það fer vel á því að öll aðstaða starfsmanna leikskóla sé sem mest samliggjandi. Vinnurými starfsmanna þurfa að vera í samræmi við þann fjölda starfsmanna sem starfar í byggingunni. Skapa þarf góðar vinnuástæður fyrir faglegt samráð, undirbúning og til að geta unnið í næði. Kennarar eru í lykilhlutverki í leikskólastarfinu og þurfa að sinna mörgum hlutverkum þegar kemur að því að samtvinna velferð barna og árangur og gæði skólustarfsins. Þeir sinna ekki aðeins umönnunar-, uppeldis- og kennslustarfi heldur veita þeir ráðgjöf, og vinna við rannsóknir og

Þróunarstörf innan leikskólans ásamt því að sinna samstarfsverkefnum ýmiskonar. Áhersla á skólaþróun og fagmennsu kennara eykst og rými þarf að vera fyrir starfsfólk til að sinna þeim fjölbreyttu verkefnum sem þeirra bíða utan við vinnu með börnum.

Í starfsfólksrými er eftirfarandi:

- Forstofa og fatahengi starfsfólks
- Skrifstofa stjórnenda
- Hvíldar- og kaffistofa starfsfólks
- Undirbúningsrými starfsfólks
- Sérkennslurými
- Fundarherbergi
- Salerni starfsfólks
- Eldhús
- Þvottahús
- Ræstikompa
- Tæknirými

### Hvíldar - og kaffistofa starfsmanna

Aðstaða starfsfólks til hressingar og hvíldar. Þar þarf að vera innrétting (vaskur, kæling og upphitun matvæla) með geymsluaðstöðu fyrir leirtau og drykki og matvæli sem starfsmenn taka með sér að heiman. Starfsfólk þarf að geta matast við borð og sest niður í ró og næði. Gert er ráð fyrir allt að 33 stöðugildum í leikskólanum auk starfsfólks í afleysingu og sérkennslu. Hvíldar- og kaffiaðstaða starfsmanna hefur sæti fyrir a.m.k. 20 manns.

- Þægilegir sófar fyrir starfsfólk til að hvílast
- Langborð til að matast við
- Lítið herbergi inn af kaffistofu sem er hvíldarherbergi
- Veggir málaðir í hlýlegum lit
- Lýsing hlýleg
- 

### Fatahengi starfsfólks

Í tengslum við starfsmannaðstöðu eru læst munahólf fyrir persónulega muni starfsmanna ásamt fatahengi og skóhirslu. Aðstaða fyrir starfsfólk með bekkjum, fataskápum, fatahengi, skóhillum og munaskápum.

### Undirbúningsrými starfsmanna

Undirbúningsherbergi starfsfólks þarf að rúma allt að 10 -15 manns á sama tíma. Læstir skjalaskápar þurfa vera í herberginu ásamt prenturum og skápum fyrir ýmis gögn. Undirbúningsaðstaðan þarf að vera í tengslum við kaffistofu og fundarherbergi.

- Góð vinnuborð
- Lokaðir skápar/hillur fyrir hvern kennara til að geyma ýmis gögn.
- Skápar fyrir ýmis gögn og tæki.
- Prentari



## Skrifstofa stjórnenda

Við inngang leikskólans er aðstaða fyrir leikskólastjóra og aðstoðarleikskólastjóra. Mikilvægt er að hún sé sýnileg þegar að foreldrar koma með börnin í skólann.

## Snyrting starfsfólks

Gera þarf ráð fyrir þremur snyrtingum fyrir starfsfólk þar af einni fyrir fatlaða. Einnig þarf að gera ráð fyrir sturtu- og búningsaðstöðu fyrir starfsfólk.

## Vörumóttaka

Gera þarf ráð fyrir góðri aðkomu fyrir móttöku á vörum.

## Ræsting

Ræstirými fyrir ræstivörur, ræstivagna og annað sem að tilheyrir ræstingu. Getur verið fleiri en eitt rými. Gera þarf ráð fyrir ræstivaski.

## Þvottaherbergi með língeymslu eða skápum fyrir þvott

Gera ráð fyrir einni þvottavél og þurrkara ásamt bekkjum og hillum. Allur þvottur sem kemur af starfsemi skóla og leikskóladeildum.

## Hjóla- og vagnageymsla

Gera skal ráð fyrir hjólastæðum á lóðinni. Aðstaða fyrir hjól og barnavagna að hluta til yfirbyggt. Huga að aðgangsstýringu á geymslunni svo starfsfólk og foreldrar geti geymt hjól og vagna á skólatíma.

## Tæknirými

Tæknirými fyrir tölvur, síma, loftræstingu, fráveitu, vatnsveitu, hitaveitu, rafmagn, (sprinkler), innbrotakerfi og brunaviðvörðunarkerfi. Mikilvægt að tæknirýmið sé hæfilega rúmt vel skipulagt og merkingar í samræmi við reglugerð/staðla og góð vinnurögð. Öryggisniðurfall í gólfi og gólf frágengið sambærilegum kröfum og votrými. Með öllu er óheimilt að nýta tæknirými fyrr annað svo sem þurrkherbergi eða geymslu. Tæknirými skal vera vel merkt og læst. Í tæknirýminu skulu vera yfirlitsmyndir yfir fasteignina og viðkomandi lagnir ásamt þjónustubók.

## Sorp

Sorpgeymsla með aðstöðu til flokkunar, flokkun sé í samræmi við umhverfismarkmið RVK. Staðsetja sorpgeymslu sem næst inngangi vörumóttöku. Nauðsynlegt að það sé með auðveldu aðgengi og skilgreindri fjarlægð fyrir starfsmenn sorplosunarfyrtækja.



## Útigeymslur/dótaskúr

Dótaskúr þarf að vera fyrir leikföng og annað sem notað er fyrir útiveru barnanna. Hugsa þarf útigeymslu sem hluta af leiksvæði barna og nýta hana í leik. (Sjá nánar í kafla 5 um leikskólalóð).

### 4. Forsendur hönnunar

#### Gæði í byggingunni

Byggingin á að vera sniðin að þeirri hugmyndafræði sem kennslufræði og starfsaðferðir leikskólans, skólans og frístundar.

#### Hagkvæmni og öryggi í rekstri

Leggja skal áherslu á að byggingin verði hönnuð með það að markmiði að ræsti-, rekstrar- og viðhaldskostnaður mannvirkis til framtíðar verði lágmarkaður. Ysta þakklæðing skal þola eða vera varin vegna almennrar viðhaldsvinnu á þaki eða búnaði þar. Gólfefni eiga að vera af viðurkenndri gerð og skulu ekki þurfa mikið viðhald. Við val á gólfefni skal hafa í huga hljóðeinangrandi og hljóðvistarlegt hlutverk gólfefnis. Hönnuðir skulu hafa eftirfarandi atriði í huga við hönnun byggingarinnar út frá sjónarmiðum um hagkvæman rekstur skólans og aukið öryggi í umgengni. Öll hönnun skal taka mið af því að lágmarka hugsanlegar rakaskemmdir, td. með fullnægjandi loftun byggingahluta, efnisvals og frágang verkþátta.

#### Utandyra

Veggir skulu vera með hörðu yfirborði sem hvorki er hægt að beygla né brjóta. Eins þarf að vera auðvelt að þrifa veggjakrot af yfirborði og 3. metra hæð veggja vera varðir sérstaklega með fráhrindandi efnum sem auðveldar hreinsun veggjakrots af veggjum

#### Efnisval og skynhrif

Í efnisvali bæði innandyrna og utandyrna ætti að nota góð náttúruleg efni þar sem því er við komið og er viðeigandi. Það á að vera mögulegt að snerta bygginguna og upplifa ólíkar áferðir hennar sem og að geta haft hrátt, slétt, mjúkt, kalt og heitt yfirbragð. Þá er æskilegt að bygginging örvi skynhrif t.d. með mismunandi litum og formum. Litir innandyrna eiga að stórum hluta að vera ljósir og mynda þannig hlutlausan bakgrunn sem tekur ekki yfir eigin verk barnanna. Þar að auki er hægt að mynda ákveðna upplifun í rýmum við hjálp lita, mynda rými í rýminu, hægt er að útbúa gæðakrók, dyrnar inn í hóprýmið geta haft ákveðinn lit, sérstakt skynjunarrými eða samhangandi upplifunarrými í gegnum skólann.

#### Innréttingar

Innréttingar leikskólans eiga að hafa einfalt yfirbragð en vera í góðum gæðaflokki. Gott aðgengi skal vera fyrir börnin til að sækja sér efnivið sem geymdur er í innréttingum. Þær skulu henta þroskastigi barna sem dveljast í leikskólanum og vera endingargóðar og af ýmsu stærðum og gerðum. Æskilegt að hluti þeirra sé á hjólum svo hægt sé að færa þær um svæðin og nýta sem best.

## Litir

Litir innandyra eiga almennt að vera ljósir og mynda þannig hlutlausan bakgrunn sem tekur ekki yfir verk barnanna. Þar að auki er hægt að mynda ákveðna upplifun í rýmum við hjálp lita, mynda rými í rýminu, hægt er að útbúa gæðakrók, dyrnar inn í hóprýmið geta haft ákveðinn lit, eða samhangandi upplifunarrými í gegnum skólann.

## Dagsbirta og gluggar

Dagsbirta er afgerandi fyrir upplifun okkar af rýmum og byggingum, gluggar og ljósop á því að staðsetja þannig að upplifun af einkennum rýmanna verði sem mest. Náttúruleg ljósgæði eiga að vera vel ígrunduð og taka tillit til sólarhæðar allt árið um kring. Hönnun byggingar og staðsetning glugga skal vera þannig að hægt sé að nýta dagsljós sem allra mest og að stjórnun lýsingar gerist sem allra mest á viðkomandi stað (sé ekki miðstýrð með tímarofum eða birtuskynjurum). Gluggasetning leikskólans á að miðað við að hún sé í augnhæð barna sem frekast kostur er og að þau geti notað gluggasýllur í leik og hvíld. Þó svo að lögð sé áhersla á að útsýnið sé fangað með gluggahönnun þarf gluggasetning að vera þannig að hún valdi ekki óþarfa sólarálagi í rýmum þar sem börnin eru langdvölum. Huga þarf sérstaklega að myrkvun rýma þar sem leikskólabörn hvílast.

## Hljóðvist

Nauðsynlegt er að fara að yrustu kröfum í hljóðvist í öllum rýmum skólans. Einnig er farið fram á sérstaklega hljóðdempuð rými í húsinu svo sem fjölnota salarkynnum og þar sem sérstaklega þarf að hafa ró. Tryggja verður að ekki verði of mikil eftirómun með því að bæta við nægjanlegum flötum með hljóðgleypanði efnum.

## Orkunýting

Gerð er krafa um góða einangrun útveggja og þaks til að lækka rekstrarkostnað byggingarinnar. Einnig skal horft til hagstæðs rekstrarkostnaðar þegar kemur til þátta eins og lýsingar, loftræsingar, hitakerfis, snjóbræðslukerfis og fleiri þátta sem tengjast orkunýtingu byggingarinnar. Loftgæði skulu vera skv. kafla 10 og 14.9 í BR og tilheyrandi stöðlum. Loftgæðin skulu vera fullnægjandi með tilliti til lyktar, rakamyndunar og mengunar og skal við hönnun tekið tillit til leiðbeiningar Umhverfisstofnunar þar að lútandi. Vegna staðsetningar leikskólans er mikilvægt að loftræsting leikskólans sé vélræn þegar loftgæði utandyra eru með þeim hætti. Lokuð gluggalaus íverurými þar sem eingöngu eru vélræn loftskipti eru óæskileg. Sérstakar ráðstafanir skal gera í hönnun til að koma í veg fyrir sveppamyndun vegna raka.

## Loftgæði

Loftgæði skulu vera skv. gildandi stöðlum. Loftgæðin skulu vera fullnægjandi með tilliti til lyktar, rakamyndunar og mengunar og skal við hönnun tekið tillit til leiðbeiningar Umhverfisstofnunar þar að lútandi. Lokuð gluggalaus íverurými þar sem eingöngu eru vélræn loftskipti eru óæskileg. Sérstakar ráðstafanir skal gera í hönnun til að koma í veg fyrir sveppamyndun vegna raka.

## Þrif

Þrif skulu skilgreind þannig að þrifa eigi alla byggingahluta án tilliti til hæða þeirra. Dæmi veggj skal sem eru 3,5 m háir skal þrifa alveg upp að loftklæðningu.

## Brunahönnun

Brunahönnun skal uppfylla gildandi brunareglugerð.

## 5. Leikskólalóð og skólalóð

Leikskólalóðir Hjallastefnunnar eru aðgengilegir barna sem leikvöllur utan opnunartíma leikskóla og skóla.

Leikskólalóðin á að bjóða upp á áskoranir þar sem börnin geta reynt sig í aðstæðum sem hvetur þau til fara lengra og hærra. Þá eru helstu áherslatriðin þau að svæðið efli og stuðli að félagstengslum, hreyfiproska og frjálsum leik auk þess að hámarka upplifun, örva skynfæri og skynjun notandans. Lýsing lóðarinnar er veigamikill þáttur til að auka öryggistilfinningu þeirra sem að nýta sér lóðina eftir að dimmt er. Sérstaklega skal vanda til verka varðandi efnisval og allan frágang þar sem sérstakt álag fylgir því að lóðin er alltaf opin.

Krafa er gerð um góða aðkomu að byggingunni svo sem fyrir, hreyfihamlaða, vörumóttöku, starfsfólk og foreldra. Gert er ráð fyrir bílastæðum á lóð ásamt hringtorgi með „sleppistæðum“ til að gera hringakstur mögulegan og flýta þannig fyrir gegnumstreymi umferðar þar sem skólabörnum er skilað af sér og þau sótt á. Gera skal ráð fyrir aðstöðu til geymslu reiðhjóla, bæði fyrir starfsmenn og börn.

Lóð og útisvæði eiga að nýtast börnum á öllum aldri til náms, leikja og íþróttá allan daginn, allan ársins hring. Vel hönnuð og vel byggð lóð stuðlar þannig að lýðheilsu, félagshæfni og sjálfsefningu. Leggja skal áherslu á gæði lóðarinnar við skipulagningu byggingarinnar og tengsl við aðliggjandi svæði. Mikilvægt er að skapa góðar aðstæður til útináms og stuðla að aukinni útiveru barna allan ársins hring í þroskavænlegu umhverfi. Lóð á að bjóða upp á hreyfingu, áskorun, innblástur og náttúruupplifun. Huga skal sérstaklega að vind og að hönnun taki mið af veðri. Við hönnun skal gera vindlíkan sem sýnir hvernig skjólsvæði eru mótuð á lóð og hvernig form og útfærsla mannvirkja eykur ekki vindálag, býr ekki til hvirfla eða „vindgögn“. Sérstaklega skal hafa í huga skjólmyndun á helstu aðkomuleiðum og við innganga.

## Svæðaskipting útisvæða

Lóð skiptist meðal annars niður í:

- Sérafmakað leiksvæði fyrir yngstu börnin við þeirra útgang með sandkössum, litlum húsum, grasflöt ...
- Náttúrulegt umhverfi eftir fremsta megni, þ.á.m. að skilja eftir kletta, tré og runna fyrir ögrandi leiki (risky play).
- Lækkað leiksem getur verið bæði leiksvæði og með breiðum trétröppum sem samkomusvæði.
- Hækkun í landslagi, t.d. hóll með rennibrautum og röri í gegn.

- Gott svæði fyrir drullumall og fleira með rúmgóðu húsi úr náttúrulegum efnivið (sbr. Laufásborg) með vinnuborði í barnahæð og bekkjum.
- Stór grassvæði til hlaupaleikja.
- Sandsvæði með breiðum hliðum og misháum til þá hafa leikkosti innbyggða.
- Innfelldir “sethringir” þar sem fá börn geta setið saman (t.d. “tálguhringur”, bóklestur).
- Rennandi vatn (sem hægt er að skrúfa fyrir innandyra)
- aðgangur að rafmagni (sem hægt er að loka fyrir innandyra)
- aðkomu kennara og starfsmanna, foreldra og barna
- svæði fyrir hópferðabíla
- aðkomu að sorphirðusvæði (bæði frá byggingu og fyrir sorpbíla)
- aðkomu fyrir bíla með aðföng
- aðkomu neyðarbíla (sjúkrabifreiðar, slökkvilið, lögregla)
- svæði fyrir hjól
- rathlaupabraut

Gengið er út frá því að börn og starfsfólk notist við vistvænar samgöngur og sem flestir komi gangandi eða „hjólandi“ í skólann. Taka þarf tillit til þess við tengingu lóðar við nærliggjandi samgöngumannvirki og tryggja að aðstaða sé til að geyma reiðhjól og skutlur. Huga þarf einnig að rafhleðslustöðvum. Góð lýsing skal vera á stígum sem liggja að lóð og innan lóðarinnar.

Lóðin skal skipulögð sem ein heild og hvert svæði á að skilgreina sem „fjölnota rými“

Á lóð skulu vera fjölbreytileg rými mismunandi eðlis og stærðar - frá stóru „sviði“ að svæðum þar sem minni hópar safnast en líka litlum útskotum. Rýmin má nota bæði sem leik- og viðverusvæði og fyrir kennslu þegar þörf er fyrir að geta safnast saman og vinna í stórum eða litlum hópum.

Hin ýmsu athafnasvæði skulu vera afmörkuð milli leik- og námsgreinatengdra svæða, en líka milli rólegra og ærslafullra athafnasvæða. Afskermun og hæðarmunur milli svæða og mismunandi yfirborðsefni þeirra stuðla að því að mismunandi athafnir eða starfsemi geta farið fram á útisvæðunum samtímis án truflunar. Hönnuður skal gæta þess að hönnun svæðisins falli vel að hönnun og landmótun og að náttúrulegt yfirbragð fái sem best notið sín.

Ákjósanlegt er að helstu gönguleiðir að byggingunni og aðkoma að helstu leiksvæðum lóðarinnar ættu að vera snjóbrædd að til þess að hægt sé að nýta svæðin allan ársins hring í nám og leik. Huga skal að góðu og öruggu aðgengi milli útisvæða og eins milli úti- og innisvæða. Aðgengi fyrir alla skal uppfyllt.

Svæði með laust yfirborðsefni svo sem mól, sandi o.þ.h. skal ekki vera nálægt inngöngum í byggingarnar. Jafnframt skal tryggja - með köntum e.þ.h. - að efnið berist ekki inn eða yfir á önnur svæði þar sem það væri til ama.

Leiksvæðið skal veita börnum möguleika á mismunandi gerðum leikja í fjölbreyttu leikumhverfi:

- hlutverkaleikir, t.d. í formi kofa, hella osfr.
- sköpun þar sem börn byggja og breyta, t.d. með sandi, spýtum, kössum
- fjölda félagslegra leikja ásamt leikjum sem börn ýmist fara í að eigið frumkvæði eða
- í tengslum við kennslu og uppeldisfræðilegt starf, svo sem eltingaleikjum, söngleikjum og boltaleikjum.

- útisvæðin skulu jafnframt bjóða upp á rólega staði þar sem eitt eða fáein börn saman geta verið út af fyrir sig.

## UMHVERFIÐ

Nálægðin við ströndina mun hafa mikil áhrif á starfsemina, Ægissíðan, Nauthólsvík og Öskjuhlíð gefa tækifæri til að mynda nýtt og öðruvísi rými til að upplifa, leika og læra. Það verður einnig áskorun fyrir börnin og hina fullorðnu varðandi félagsleg tengsl, hæfni og þekkingu til að takast á við aðstæður.

## Náttúruupplifun

Upplifun af náttúrunni er mikilvægur þáttur bæði í leik og námi. Mikið mun mæða á lóðinni og ekki síst á gróðrinum. Gróður skal því vera fjölbreytilegur og einnig sterklegur hvað varðar plöntuval, plöntustærð og þéttleika, til að henta leik barna. Tryggja þarf að ekki séu eittraðar plöntur á lóð. Verja má gróðurinn á meðan hann er að vaxa, ýmist með lágum girðingum eða með því að hafa runna og beð í torfum sem börn geta farið á milli. Mikil nánd er við og haf. Fjaran og fuglalífið á svæðinu nýttist því til fjölbreyttrar náttúruupplifunar.

## Girðingar og hlið

Afmörkun útileiksvæðis þarf að tryggja öryggi barnanna en um leið falla vel að náttúru Öskjuhlíðarinnar. Þannig getur lág girðing verið fullnægjandi og ef börn sjá ekki yfir hana, þurfa þau sem víðast að sjá í gegnum hana, t.d. með opum með öryggisgleri.

Gæta þarf þess að afmarkaða leiksvæðið geti tengst vel við opið svæði grunnskólans til að auðvelda fyrir samnýtingu á ákveðnum svæðum eins og t.d. útikennsluáðstöðu:

- traustar veðurþolnar borðplötur með vöskum og krönum.
- rennandi vatn (sem hægt er að skrúfa fyrir innandyra)
- aðgangur að rafmagni (sem hægt er að loka fyrir innandyra)
- yfirbyggt skýli
- skjólgott rými með drumbum í hring og möguleika á að smella upp tjaldhimni.
- ákjósanlegt að um væri að ræða mismunandi stærðir af ofangreindu rými
- áhaldaskúr (eða útigeymsla)

## 6. Barnaskóli

Ætlunin er að reisa byggingu, hér á eftir nefnd **barnaskóli** sem hýsa mun bæði leikskóla fyrir fimm ára börn og grunnskóla fyrir 6-12 ára börn; þ.e. yngsta stig og miðstig. Gert er ráð fyrir að byggingin verði fyrir um tvö hundruð börn hið minnsta. Áætluð stærð lóðar er 5000 - 7000 m<sup>2</sup>. Meðan unnið er að varanlegri lausn þarf að gera ráð fyrir færanlegum kennslustofum á lóðinni. Gert er ráð fyrir að byggingin verði á 2 hæðum, byggð í einum áfanga og með **tengingu við stoðþjónustubygginu annarrar byggingar, leikskólans Öskju með 120 börn**, til að samnýta ákveðin rými s.s. hreyfi- og samkomurými, eldhús og hluta af starfsmannarými. Er sérstaklega fjallað um sameiginleg rými þessara tveggja skóla í sérhluta hér á eftir.

## Markmið og stefna Hjallastefnunnar/RVK

Markmiðið er að byggja hagkvæman og vel útfærðan Barnaskóla sem mætir þörfum metnaðarfulls þróunarstarfs. Þar verður einnig litið til þess að skólinn verði hagkvæmur í rekstri og stefnt að því að hann verði auðveldur í ræstingu, útveggjaklæðning verði viðhaldslítill, skipulag skólastarfs verði hagkvæmt og svo framvegis. Lögð er áhersla á að hljóðvist, lýsing og loftgæði verði sem best og byggingin í heild sinni falli þannig að umhverfi sínu að greið leið sé að tengja saman skólastarf, náttúru, umhverfi og samfélag. Vitaskuld verða lög nr. 91.2008 um aðbúnað, hollustu og öryggi höfð til hliðsjónar, ásamt Græna planinu, framtíðarsýn Reykjavíkur um sjálfbæra borg.

Staðsetning skólahúsnæðis í Öskjuhlíð samræmist hugmyndafræði Hjallastefnunnar einkar vel þar sem útistarf og útikennsla er í hávegum í skólum Hjallastefnunnar er og mikið er lagt upp úr því að börn njóti íslenskrar náttúru. Gert er ráð fyrir því að börn fái notið þess að skynja árstíðir og veðurfar, gróður og dýralíf. Að börn fái upplifa þá einstöku fegurð sem náttúran sjálf skapar. Jafnframt fái börn notið friðsældarinnar og samhljómsins sem fylgir því að vera í snertingu við mold og gras, vatn og grjót. Öskjuhlíðin er einstök perla á höfuðborgarsvæðinu og hefur skólastarf Hjallastefnunnar við rætur hennar sannarlega notið góðs af því umhverfi sem Öskjuhlíðin hefur upp á að bjóða.

Að öðru leyti vísast til sambærilegs kafla í forsögn að leikskólabyggingu sem er fyrirliggjandi og hið sama gildir um **Aðalnámsskrá skóla og hugmyndafræði Hjallastefnunnar**.

## 7. Forsendur að sameiginlegum rýmum barnaskólans og leikskólans Öskju

Starfsmannaaðstaðan á að stuðla að farsælli blöndun og samstarfi þeirra starfsmanna sem starfa í byggingunni, bæði í leikskólahluta og barnaskólahluta. Það fer vel á því að öll önnur aðstaða starfsmanna sé samtengd þessu starfsmannarými. Skapa þarf góðar vinnuaðstæður fyrir faglegt samráð, undirbúning og til að geta unnið í næði en skv. fyrirkomulagi Hjallastefnunnar vinna kennarar mikið af undirbúningi sínum utan skólans þar sem ekki er föst viðvera nema í 6 klst. á dag.

Móttaka, samnýtt 10 m<sup>2</sup>

Móttaka skal vera staðsett miðsvæðis í byggingunni og vel sýnileg, en þangað geta allir snúið sér með erindi til skólans leikskólans, grunnskólans, félagsmiðstöðvar eða frístundaheimilis beint af lóðinni. Skilti skulu vera í byggingunni sem sýna hvar hinar ýmsu einingar starfseminnar er að finna. Gott aðgengi skal vera frá móttökusvæði að skrifstofu og fundaraðstöðu. Að auki skal vera móttaka eða forstofa (fatarými) fyrir hverja starfseiningu.

### Fatahengi starfsfólks

Í tengslum við starfsmannaðstöðu eru læst munahólf fyrir persónulega muni starfsmanna ásamt fatahengi og skóhirslu. Aðstaða fyrir starfsfólk með bekkjum, fataskápum, fatahengi, skóhillum og munaskápum.

## Þurrkaðstaða

Gera skal ráð fyrir þurrkaðstöðu fyrir útiföt starfsmanna. Hægt verður að setja fötin inn í þurrkaðstöðuna til dæmis á fatagrindum og þar er einnig aðstaða til að þurrka blautan skófatnað.

## Snyrting starfsfólks

Gera þarf ráð fyrir þremur snyrtingum fyrir starfsfólk þar af einni fyrir fatlaða. Einnig þarf að gera ráð fyrir sturtu- og búningsaðstöðu fyrir starfsfólk. Að auki þarf snyrtingu starfsfólks, eina í hverja starfseiningu eða 6 talsins.

## Hvíldar - og kaffistofa starfsmanna 30m<sup>2</sup>

Aðstaða starfsfólks til hressingar og hvíldar. Þar þarf að vera innrétting (vaskur, kæling og upphitun matvæla) með geymsluaðstöðu fyrir leirtau og drykki og matvæli sem starfsmenn taka með sér að heiman. Starfsfólk þarf að geta matast við borð og sest niður í ró og næði. Gert er ráð fyrir allt að 33 stöðugildum í leikskólanum, 20 í barnaskólanum auk starfsfólks í afleysingu og sérkennslu. Hvíldar- og kaffiaðstaða starfsmanna hefur sæti fyrir a.m.k. 20 manns miðað við að hvíldarstund kennara sé á ólíkum tímum.

- Þægilegir sófar fyrir starfsfólk til að hvílast
- Langborð til að matast við
- Lítið herbergi inn af kaffistofu sem er hvíldarherbergi
- Veggir málaðir í hlýlegum lit
- Lýsing hlýleg
- Vinnustöð fyrir tvær tölvur og prentari.

## Undirbúningsrými starfsmanna

Undirbúningsherbergi starfsfólks þarf að rúma allt að 10 -15 manns á sama tíma. Læstir skjalaskápar þurfa vera í herberginu ásamt prenturum og skápum fyrir ýmis gögn. Undirbúningsaðstaðan þarf að vera í tengslum við kaffistofu og fundarherbergi.

- Góð vinnuborð
- Lokaðir skápar/hillur fyrir hvern kennara til að geyma ýmis gögn.
- Skápar fyrir ýmis gögn og tæki.
- Prentari

## Gagnasmiðja 15 m<sup>2</sup>

Í þessari aðstöðu er hægt að fjölfalda, prenta og vinna ýmis gögn sem varða starfið og þarf því að vera með góðri loftun. Mikilvægt er að gagnasmiðja tengist starfsmannarýminu undirbúningsherbergi starfsmanna. Í gagnasmiðju þarf að vera gott geymslupláss fyrir efnivið, áhöld og námsgögn.

## Fundarherbergi 20 m<sup>2</sup>

Eitt fundarherbergi fyrir 8 manns. Þetta herbergi skal staðsett sem næst skrifstofu stjórnendaskóla- og leikstjórnanda. Rýmið á einnig að geta nýst í undirbúningi starfsmanna og sem viðtalsherbergi.



## Vörumóttaka

Gera þarf ráð fyrir góðri aðkomu fyrir móttöku á vörum.

## Ræsting

Ræstirými fyrir ræstivörur, ræstivagna og annað sem að tilheyrir ræstingu. Getur verið fleiri en eitt rými. Gera þarf ráð fyrir ræstivaski í hverja starfseiningu

## Eldhús og matargeymsla 60 m<sup>2</sup>

Eldhús til framreiðslu á mat fyrir mötuneyti skólans. Í eldhúsi þarf að vera fullnægjandi aðstaða til matreiðslu. Góð tenging þarf að vera við þau rými sem matast er í þar sem mat er ekið á liprum vögnum í heimastofur kjarnanna og áhöld sótt þangað aftur að máltíð lokinni. Gera þarf ráð fyrir öflugri loftræstingu frá eldunartækjum.

Húsnæðið skal miðað við þarfir framleiðslueldhúss **þar sem matur er unninn frá grunni**, góð bakstursaðstaða þarf að vera og mjög gott aðgengi fyrir vörumóttöku. Hafa þarf í huga góða nýtingu á rýminu og heppilega vinnuaðstöðu starfsfólks. Í eldhúsinu og tilheyrandi rýmum er gert ráð fyrir innréttingum miðað við framleiðslueldhús. Æskilegt er að þær séu sem mest opnar, þægilegar í notkun fyrir starfsfólk og að auðvelt sé að þrifa þær. Innréttingar þurfa að vera sterkar og þola mikla notkun. Ryðfrítt stál er þar góður kostur. Æskilegt er að sem flestar innréttingar séu á hjólum þar sem því verður við komið.

## Ræsting og þvottur 14 m<sup>2</sup>

Æskilegt er að ræstimiðstöð og þvottaaðstaða sé nálægt eldhúsaðstöðu. Gera þarf ráð fyrir að allt tau fyrir skóla og leikskóla sé þvegið, þurrkað, flokkað og geymt í þessari aðstöðu.

## Þvottaherbergi með língeymslu eða skápum fyrir þvott

Gera ráð fyrir einni stórrí iðnaðarþvottavél og þurrkara ásamt bekkjum, hillum og línskápum. Allur þvottur sem kemur af starfsemi barnaskóla- og leikskólakjörnum.

## Aðstaða umsjónarmanns fasteigna/húsvarðar

Aðstaðan skiptist í áhaldageymslu, skrifstofuaðstöðu og aðstöðu til minniháttar viðhalds áhalda.

## Tæknirými

Tæknirými fyrir tölvur, síma, loftræstingu, fráveitu, vatnsveitu, hitaveitu, rafmagn, (sprinkler), innbrotakerfi og brunaviðvörunarkerfi. Mikilvægt að tæknirýmið sé hæfilega rúmt velskipulagt og merkingar í samræmi við reglugerð/staðla og góð vinnubrögð. Öryggisniðurfall í gólfi og gólf frágengið sambærilegum kröfum og votrými. Með öllu er óheimilt að nýta tæknirými fyrir annað svo sem þurrkherbergi eða geymslu. Tæknirými skal vera vel merkt og læst. Í tæknirýminu skulu vera yfirsmyndir yfir fasteignina og viðkomandi lagnir ásamt þjónustubók.



## Sorp

Sorpgeymsla með aðstöðu til flokkunnar, flokkun sé í samræmi við umhverfismarkmið RVK. Staðsetja sorpgeymslu sem næst inngangi vörumóttöku. Nauðsynlegt að það sé með auðveldu aðgengi og skilgreindri fjarlægð fyrir starfsmenn sorplosunarfyrirtækja.

## Hjóla- og vagnageymsla

Gera skal ráð fyrir hjólastæðum á lóðinni. Aðstaða fyrir hjól og barnavagna að hluta til yfirbyggt. Huga að aðgangsstýringu á geymslunni svo starfsfólk og foreldrar geti geymt hjól og vagna á skólatíma.

## Sameiginleg svæði í starfi með börnum/nemendum

Aðeins er gert ráð fyrir einu sameiginlegu leikrými barna, þ.e. miðrými eða miðstöð sem væri á eins konar miðhæð milli hæða. Breiðar settröppur og rampar til hliða skapa fjölbreytilega nýtingakosti þennig að rýmið myndi ekki aðeins þjóna sem fjölbreyttur hreyfisalur og samkomustaður í barnastarfi heldur einnig fyrir leiksýningar og tónleika gesta sem og starfsmanna- og foreldrasamstarf.

Geymsla þarf að vera fyrir starfsgögn, áhöld til hreyfileikja ofl. Skjávarki og hljóðkerfi þarf að vera innbyggt.

## Skólaheilsugæsla og þjónusturými herbergi fatlaðra, samnýtt með samliggjandi leikskóla 25 m<sup>2</sup>

Þarna á að vera hægt að loka sig alveg af vegna verkefna sem varða skólahjúkrun. Þá hentar þetta rými þegar upp koma slys á börnum og starfsfólki. Samliggjandi þjónustuherbergi fatlaðra á að henta fötluðum nemendum.

Rýmið skal vera:

- með nægilegt gólfsvæði fyrir teiknaða braut sem nota má í athugun á hreyfifærni
- nægilega stórt til að rúma þrjá gesti, legubekk og læsanlega skápa
- við rýmið skal vera þjónustuaðstaða fyrir fatlaða (sturta, salerni, hvíld)

## Sérkennsla 25 m<sup>2</sup>

Rúmgott, sameiginleg rými þar sem er bæði borð og stólar börn/nemendur í samvinnu og vinnuaðstaða með læstum skáp fyrir trúnaðargögn og vinnuumhverfi fyrir sérkennara með tölvum og lokuðum skápum. Innan rýmis þarf að skapa næðisvinnuaðstöðu í vel afstúkuðum rýmum, þar af a.m.k. eitt með tölvuaðstöðu og annað "kósý" rými til slökunar. Aðstaðan þarf í heild að gefa góða aðstæðu fyrir 1-2 kennara að sinna nokkrum börnum í senn. Auk þessa þarf lítil sérkennslurými við hverja starfseiningu (sjá umfjöllun um starfsemishúsnæði hér á eftir).

## Sérrými fyrir barnaskólann

Stór hluti af starfsrymum hins sameinaða leik- og grunnskóla (Öskju og barnaskólans) er í sameiginlegu stoðþjónusturými skólans. Önnur rými er í sérstarfseiningum og hér á eftir fer yfirlit sérstakra rýma barnaskólans.

## Skrifstofa stjórnenda barnaskólans alls 15 m<sup>2</sup>

Við inngang skólans er aðstaða fyrir skólastjóra og aðstoðarskólastjóra. Mikilvægt er að hún sé sýnileg þegar að foreldrar koma með börnin í skólann.

Skrifstofa stjórnenda skal gera ráð fyrir tveimur vinnustöðvum og litlum setkróki fyrir samskipti við einstaka starfsmann eða foreldri. Rúmgóðir lokaðir skápar, þar af einn læstur skápur fyrir trúnaðargögn, þurfa að vera fyrir hendi. Skólastjórnendur þurfa hvor um sig sérvinnuástöðu í rúmgóðu rými, þannig að hvor um sig hafi sér herbergi með sameiginlegu fundarherbergi fyrir 4-5. Jafnframt þarf að gera ráð fyrir að gangur við skrifstofu skóla- og leikskólastjóra geti rúmað sæti fyrir þá sem bíða viðtals.

## Herbergi fyrir sérkennslu og stoðþjónustu

Tvö samliggjandi rými fyrir sérkennslu. Góð aðstaða fyrir sérkennslu þar sem er hægt að sinna þjálfan einstakra barna eða lítills hóps og samliggjandi þarf að vera vinnuástöða fyrir sérkennslustýru sem hefur líka möguleika á að taka barn/börn í þjálfun í sínu rými.

## Kennslustofur/heimastofur/kjarnar alls 65 m<sup>2</sup>. Alls 12 (að hámarki 15) kjarnar

Kjarni er heiti á starfseiningu fyrir 18-22 börn og hafa tvær samliggjandi heimastofur með dyrum á milli. Rennihurð er ákjósanlegur kostur. Hver kjarni er með 1-2 árgöngum og tveir samliggjandi kjarnar deila fatarými sem jafnframt er með inngangi inn í stofurnar. Á heimasvæðum fer fram allt almennt nám viðkomandi námshóps sem ekki fer fram í sérgreinarýmum skólans eða á skólalóð, í íþróttasal og sundlaug. Á heimasvæði fer fram fjölbreytt starf bæði einstaklinga og hópa.

Á heimasvæðinu munu kennarar/ starfsmenn vinna saman að því að skapa námsumhverfi fyrir nemendur þar sem þeir vinna að fjölbreyttum verkefnum, bæði sjálfstætt og í hópum. Á þessum svæðum fer fram fjölþætt nám og fjölbreyttir kennsluhættir, einstaklingsmiðað nám og samvinna.

## Forstofur tengar kjörnum (eða tveimur samliggjandi kjörnum) 30m<sup>2</sup> x 6. Alls 180m<sup>2</sup>.

Á heimasvæði hvers kjarna er salerni og rúmgóðar forstofur (fataklefar) með fatahengi fyrir hvern nemanda, skóhillum og þurrkaðstöðu fyrir fatnað. ). etrar vinnuherbergi kennara).

Æskilegt er að að sé í og/eða við heimasvæðin.

## Snyrtingar nemenda tengdar kjörnum 10 m<sup>2</sup> auk útisnyrtinga, snyrtinga við önnur rými ofl. eða alls 120 m<sup>2</sup>

Hver kjarni er með eigin snyrtingu aðliggjandi að heimastofu og forstofu kjarnans. Aðrar snyrtingar eru samnýttar með fleiri kjörnum s.s. við útganga, við miðstöð (hreyfisalur, samkomustaður osfr.) og

við sameiginlegar fjölnotastofur s.s. tónlistarstofu, handverksstofu og rými frístundar. Snyrting hvers kjarna skal rúma tvo lokaða salernisbása með lási þar sem fullkomið næði er tryggt. Tveir vaskar auk þvottavasks kennara og skolvasks eru á snyrtingunni. Loftræsing þarf að vera góð, annað hvort með opnanlegu gluggifagi eða vélrænni loftræsingu.

### Vinnuherbergi starfsmanna skóla, 20 m<sup>2</sup>

Vinnuherbergi á að henta fyrir undirbúning, úrvinnslu, tölvuvinnu, skýrslugerð og fleira. Vinnuherbergi kennara/starfsfólks þarf að rúma allt að 10 manns á sama tíma. Læstir skjalaskápar þurfa vera í herberginu ásamt prenturum og skápum fyrir ýmis gögn. Teymi kennara og annarra starfsmanna, s.s. þroskaþjálfara og stuðningsfulltrúa skipuleggur starfshætti og áherslur í námi og kennslu hvers námshóps.

### Fjölnotarými, m.a. frístund, 30 m<sup>2</sup>

Frístundastarf fer að mestu leyti fram á heimasvæðum kjarnanna og í sameiginlegum rýmum skólans s.s. tónlistarstofu og fjölnotastofu skólans. Í frístundastofunni eru lokaðir skápar fyrir sérefnivið frístundastarfsins, krókar fyrir valsvæði og vinnuaðstaða fyrir stafsfolk frístundar. Frístundarýmið er staðsett nálægt miðju skólans til að þjóna sem miðstöð til þess að taka á móti börnum og skila börnum í byrjun og lok skóladags.

### Fjölnotarými barnaskóla eða handverksstofa, 120 m<sup>2</sup>

Hreyfing barna fer fram inni á kjörnum, í sameiginlegri miðstöð alls skólans og á útisvæði og tónlistarstofa er fyrir hendi. Fjölnotastofa er því handverksstofa fyrir myndlist, smíðar, hannyrðir og fleira. Þar þarf góða vaska til handþvotta og einnig til að þrifa áhöld og verkfæri. Skápaeyningar innihalda gögn fyrir hvert handverk og vinnuborð eru niðurfellanleg.

### Tónlistarstofa og æfingaherbergi, 30 m<sup>2</sup>

Tónlistarstofa er sérrými í Hjallastefnuskóla þar sem mikil áhersla er lögð á tónlist í bæði skóla- og frístundastarfi. má gjarnan tengjast hreyfirými. Gera þarf ráð fyrir því að hægt verði að geyma hljóðfærin. Taka þarf tillit til hurðabreidda þannig að auðvelt sé að flytja hljóðfæri og búnað. Huga þarf sérstaklega að hljóðvist í rýminu.

### List- og verkgreinar í og við útiskólastofu - alls m<sup>2</sup>

Sérstök útiskólastofa á lóð skólans með fjölbreyttum starfskostum, uppsett sem lítill íbúð með eldhúsi, rúmgóðum borðkróki fyrir ca. 12 nemendur og svo notalegri stofu með mjúkum húsgögnum og sjónvarpsskjá.

Utandyra má nefna varðandi útikennsluaðstöðu í heimilisfræði:

- nestisstaður fyrir börn, sem mögulegt er að hafa undir þaki
- rennandi vatn (sem hægt er að skrúfa fyrir innandyra)
- stað fyrir varðeld og aðra útiöldun (grill, prímusar)
- vinnuborð úr steinsteypu eða stáli með innbyggðum vöskum
- áhaldaskúr (eða útigeymsla)

- aðgangur að sér áhöldum, diskum, glösum, brettum, ofl.
- aðgangur að rafmagni (sem hægt er að loka fyrir innandyra)
- matjurtagarður

Dæmi um útikennsluaðstöðu fyrir verkgreinar:

- grófvinnusvæði þar sem börnin geta smíðað úr léttsteypu, tré o.fl.
- „tálguhringur“ (nemendur geta setið í hring og tálgað)
- rennandi vatn (sem hægt er að skrúfa fyrir innandyra)
- aðgangur að rafmagni (sem hægt er að loka fyrir innandyra)
- verkfæraskúr
- auk þess skal hafa fast, hart undirlag, t.d. úr sterklegum steinsteypuhellum

## Íþróttir/hreyfing

Ekki er nauðsynlegt að hafa aðstöðu fyrir Boltaleikir og ákveðnar frjálsíþróttagreinar eru mikilvægur þáttur í kennslunni, en aðrar greinar eins körfuboltavöll

gervigrasvöllur

brennó völlum

hlaupabraut (60-80-100-400 m)

kastíþróttir (spjót, kúluvarp o.fl)

parkour

klifurveggur

hreystitæki

svið

Einnig má hanna eitt svæði sem þjónar öllum þessum námsgreinum og eru þá fjölnota viðverusvæði.

## Geymslur, 50m<sup>2</sup>

Arkitektar verða að skilgreina stærðir svo mannvirkid uppfylli byggingareglugerð. Geymslur þurfa að vera þremur stöðum í húsinu fyrir margvíslegan búnað sem varðar skólastarfið. Þar þarf að gera ráð fyrir veglegum hillum. Í töflu er gert ráð fyrir að geymslur séu 10 fermetra. Þessi stærð er eingöngu til viðmiðunar, allt eftir hvað kemur best út í hönnun og nýtingu.

## Gangar og stigar, alls 60 m<sup>2</sup>

Afar mikilvægt er að allar gönguleiðir nýtist í skólastarfinu og að „auðir“ gangar séu í lágmarki. Börn þurfa á stigum að halda vegna hreyfiþroskans og því eru þeir ekki þyrnar í augum þeirra starfsmanna sem starfa með yngri börnunum.

## 8. Leiðarljós grunnskóla

Grunnskólinn hefur ekki afmarkaða skólalóð en nýtir Öskjuhlíðina og nærumhverfið á hverjum degi í leik og starfi. Skipulag kennslu í Hjallastefnunni býður upp á þessa nýtingu á svæðinu. Ekki eru

frímínútur heldur fara börn ávallt út í minni hópum í fylgd kennara. Í húsnæðinu þarf færri fermetra af því að matur er borðaður í heimastofu. Æskilegast er að eldhús sé í húsnæðinu og að aðstaða verði til þess að laga mat fyrir barnaskóla og leikskóla, smiðjur eru í heimastofum, Valsheimilið nýtist sem íþróttahús og Öskjuhlíðin til hreyfingar og fræðslu um umhverfi og náttúru. Fleiri börn gætu því notið þjónustu í skólahúsnæði á þessum reit en ella og mikil uppbygging og fjölgun á svæðinu kallar bæði á grunnskóla- og leikskólaláss.

### Almenn starfsemislýsing skólans.

Gert er ráð fyrir að í skólanum verði um 160-200 nemendur 14 kjörnum, 7 árgangar. Börnin sem dvelja í skólanum eru frá 6 ára til 12 ára og geta verið í allt að 3 tíma á dag í frístund.

HS lagi þessa töflu

6 ára = 40 börn = 2 kjarnar

7 ára = 40 börn = 2 kjarnar

8 ára = 25 börn = 2 kjarnar

9 ára = 25 börn = 2 kjarnar

10 ára = 25 börn = 2 kjarnar

11 ára = 25 börn = 2 kjarnar

12 ára = 20 börn = 2 kjarnar

Gert er ráð fyrir allt að 20 stöðugildum í skólanum þó gæti starfsmannafjöldi verið meiri samtímis í húsinu þegar kemur til afleysinga og sérstuðnings.

### Lýsing á dæmigerðum starfsdegi í skólanum

Kl. 07:30 – 09:00

Morgunfrístund. Börnin koma eitt af öðru með foreldrum sínum. Morgunmatur er milli kl. 08:00 til 09:00.

Kl. 09:00 – 11:00

Hópatímar. Kennt samkvæmt stundaskrá.

Kl. 11:00 - 12:00

Valtími

12:00-12:30

Hádegisverður

Kl. 12:30 – 14:30

Hópatímar. Kennt samkvæmt stundaskrá.

kl. 14:30

Síðdegishressing

14:30 - 16:30

Síðdegisstarf, frístund.

## 9. Rými grunnskólans

### Skrifstofa stjórnenda grunn- og leikskólastjóra, alls 30 m<sup>2</sup>

Skrifstofa stjórnenda skal gera ráð fyrir tveimur vinnustöðvum og litlum setkróki fyrir samskipti við einstaka starfsmann eða foreldri. Rúmgóðir lokaðir skápar, þar af einn læstur skápur fyrir trúnaðargögn, þurfa að vera fyrir hendi. skólastjóranna þarf að vera þannig að hvor um sig hafi sér herbergi með sameiginlegu fundarherbergi fyrir 4-5. Jafnframt þarf að gera ráð fyrir að gangur við skrifstofu skóla- og leikskólastjóra geti rúmað sæti fyrir þá sem bíða viðtals.

### Kennslustofur/heimastofur/kjarnar 12x65 m<sup>2</sup>

Kjarni er heiti á starfseiningu fyrir 18-22 börn og hafa tvær samliggjandi heimastofur með dyrum á milli. Rennihurð er ákjósanlegur kostur. Hver kjarni er með 1-2 árgöngum. Tveir samliggjandi kjarnar deila fatarými sem jafnframt er með inngangi inn í stofurnar

Í heimastofunum fer meðal annars fram nám barnanna, leikur o.f.l. Heimastofur þurfa að þjóna börnum frá 6 ára/ upp í 12 ára aldur. Gert er ráð fyrir því að börn matist á kjörnum/heimastofum með kennara.

Gera þarf ráð fyrir því veggefni sé álagsþolið og og sérefni valið í hvívetna. Gott er að hafa í huga að stórir gluggar í suðurátt geta valdið miklum hita á kjörnum.

Æskilegt væri að gluggakistur séu nægilega breiðar til þess að notast megi við þær sem setsvæði, að börn geti unnið næðisvinnu í gluggakistum.

### Sameiginleg svæði grunnskóla

Gert er ráð fyrir sameiginlegum svæðum fyrir hverjar tvær heimastofur. Sameiginleg svæði eru vinnusvæði barna og starfsfólks en einnig tenging foreldra við leikskólann. Svæðin þurfa því að vera bjóðandi og aðlaðandi fyrir börn, foreldra og starfsfólk. Börnin koma inn á sameiginleg svæði frá anddyrinu en þar eru staðsett fatahólf barna, sameiginleg leikrými þeirra og aðgangur að heimastofum. Gera má ráð fyrir fleiri en einum inngangi í leikskólann og lokuðu rými þar sem að hægt er að fara úr skóm áður en gengið er inn á sameiginlega svæðið og að fatahólfunum. Sameiginlegu svæðin ætti að tengja, ekki aðeins við heimastofur og fatahólf barna heldur einnig við útisvæði. Efnisgeymslu/-Skápa ætti að finna á hverju sameiginlegu svæði. Mikilvægt er að sameiginlegu svæðin séu ekki gangasvæði heldur vinnusvæði þar sem leikur, nám og flæði fer fram í daglegu leikskólastarfi allan daginn. Þar sem mismunandi stöðvar verða á svæðinu er mikilvægt að hljóðvist sé góð. Dæmi um stöðvar eru, kubbaleikir, hlutverkaleikir, hreyfileikir, skynjunarleikir, sköpun, lestur og matreiðsla. Innan sameiginlegu svæðanna eru samtals 12 heimastofur, gott er að hafa í huga að heimastofur geti verið samliggjandi með svipaðan aldur. Aldur barnanna í skólanum verður frá 6 - 12 ára og því þurfa sameiginlegu svæðin að bjóða upp á sveigjanleika til að koma til móts við ólíkar þarfir á mismunandi þroskaskiði. Huga þarf að sjónlínu á sameiginlegu svæðunum svo starfsfólk hafi góða yfirsýn. Hluti af innréttingum á svæðunum má gjarnan vera færanlegur. Innrétting á svæðunum á að hafa vask.

## Fatahólf grunnskóla

- Mjög rúmgóðar forstofur eða fataklefar fyrir hvern kjarna. Mikil áhersla er lögð á það í starfi Hjallastefnunnar að hverju barni, og foreldri þegar svo ber undir, sé mætt með hlýju og kærleik á hverjum einasta morgni og í lok dags sé formleg kveðjustund.
- Rými, á vegg, fyrir upplýsingatöflur eða skjái þannig að fjölskyldur hafi greiðan aðgang að upplýsingum, myndböndum, myndum og sýningartöflu með verkefnum barna.
- Aðstaða, í fullorðinshæð, fyrir kaffi og vatn sem foreldrar geta gripið með sér að morgni.
- Fatahólf þurfa að vera nægilega rúmgóð til þess að hægt verði að koma fyrir aukafatnaði barna auk farangurs sem kann að fylgja vegna frístundastarfs.

## Snyrtingar

Snyrting þarf að vera rúmgóð með beinan aðgang að heimastofum og góðri vinnuástöðu fyrir starfsfólk. Á snyrtingu eru tvö salerni og vaskar, aðstaða fyrir skiptiaðstöðu og skolvask. Aðstaða til að sinna fötluðum börnum ef þörf er á. Handlaug fyrir starfsfólk þarf að vera á snyrtingu. Við salerni eru lágur hurðir þannig að börn geti lokað að sér en fullorðnir haft yfirsýn. Loftræsting þarf að vera góð og þarf þar að vera opnanlegur gluggi eða vélræn loftræsing. Sér snyrting þarf að vera í tengslum við útileiksvæði svo börn þurfi ekki að fara inn til að fara á salerni.

## Fundarherbergi

Tvö fundarherbergi, hvort fyrir 10 manns manns.

Hér má sannarlega horfa til samlegðaráhrifa, rýmin gætu nýst leik- og grunnskóla.

## Undirbúningsrými starfsmanna

Gagnasmiðja Undirbúningsherbergi á að henta fyrir undirbúning, úrvinnslu, tölvuvinnu, skýrslugerð og fleira. Undirbúningsherbergi starfsfólks þarf að rúma allt að 10 -15 manns á sama tíma. Læstir skjalaskápar þurfa vera í herberginu ásamt prenturum og skápum fyrir ýmis gögn.

Undirbúningsaðstaðan þarf að vera í tengslum við fundar og/eða viðtalsherbergi og gjarnan hressing/hvöld.

## Herbergi fyrir sérkennslu og stoðþjónustu

Herbergi fyrir einstaklingskennslu og fyrir nokkur börn í einu. Aðstaðan getur einnig nýst fyrir aðkeypta þjónustu og foreldrasamtöl. Gert er ráð fyrir að 7% barna þurfi á sérstuðningi eða sérkennslu að halda vegna líkamlegrar eða andlegrar fötlunar. Þetta rými þarf að tengjast bæði starfsmannaðstöðu og sameiginlegu svæði barna.



## 10. Stærðir rýma

Stærðir grunn- og leikskóla Hjallastefnunnar	6-12 ára skólabörn 200	Leikskóla börn 120	Samnýting
<b>Starfsmannarými, setustofa og undirbún.</b>			30
Skrifst. grunn- og leikskóla	15	15	
Móttaka	10	10	10
<b>Sérkennsla</b>	25	15	
Heilsugæsla og þjónustuherbergi fatlaðar			26
Umsjónarmaður fasteigna/húsvörður			15
Heimastofur leikskóla - 5x90 m2 6x80 m2		480	
Heimastofur skóla - 15x50 m2 12x65 m2	780		
Forstofur með fatahólfum ofl. 3x40 m2 og 6x30 m2 grunnsk.	<b>180</b>	<b>120</b>	
Hólf, föt og salerni starfsfólks 3x10 og 3x15 grunnsk.	<b>45</b>	<b>30</b>	
Snyrtingar grunn og leikskóla	60	60	
Frístund skóla	30		
Fjölnotarými, hreyfing ofl. með göngum			120
Tónlistarstofa og æfingaherbergi	30		
Geymslur	20	10	20
Tæknirými			15
Gangar og stigar			60
Eldhús og tengd rými			60
Ræsting og þvottur			20
<b>Samtals stærð m2</b>	<b>1.195</b>	<b>740</b>	<b>376</b>
<b>2.311</b>			
	<b>skv. HS</b>	<b>skv. HS</b>	
Alls skóli (með 50% samrýma) m2.	1.383	928	
pr. barn	6,9	7,7	



**Málefni:** Staðarvalsgreining í Öskjuhlíð – skólabygging á vegum Hjallastefnu  
**Dagsetning:** 11. febrúar 2021  
**Dreifing:**  
**Sendandi:** Hans-Olav Andersen

hoa@tst.is

## Verkefni:

Afmarka lóð og byggingarreit innan lóðar fyrir þrjár mögulegar staðsetningar skólabyggingar Hjallastefnunnar í Öskjuhlíð. Eftirfarandi forsendur eru lagðar til grundvallar:

- Rýmisþörf skólans er um 2000 m<sup>2</sup> og gert ráð fyrir húsi á 1-2 hæðum.
- Lóðarstærð ætti að vera 5-7000 m<sup>2</sup> og innan merkts svæðis á deiliskipulagi

Í minnisblaðinu er varpað ljósi á tækifæri og ógnanir hvernar lóðar m.t.t. sex atriða sem tengjast umhverfisþáttum og samfélagslegu samhengi. Einnig er dregin upp möguleg mynd af afmörkun lóða og byggingarreitanna en til að gæta samræmis milli valkostanna þriggja opna byggingarreitir sig til móts við aðliggjandi náttúru.

## Skipulagsleg staða reitanna:

### Aðalskipulag:

Allir reitirnir eru innan þess svæðis sem skilgreint er „opið svæði“. Í greinargerð um svæðið kemur eftirfarandi fram: „*Megin stefna í skipulagi Öskjuhlíðar er að svæðið þjóni áfram hlutverki sínu sem einn helsti útivistarskógurinn innan þéttbýlissvæðis borgarinnar. Uppbyggingu innan og í jaðri svæðisins skal halda í lágmarki.*“ Sjá nánar hér:

[https://lukrskjol.reykjavik.is/skipulagssja/upplýsingar/askip\\_skjol/OP2\\_Oskjuhlid.pdf](https://lukrskjol.reykjavik.is/skipulagssja/upplýsingar/askip_skjol/OP2_Oskjuhlid.pdf)

### Deiliskipulag:

Eftirfarandi kemur fram um þau svæði sem eru til skoðunar samkvæmt gildandi deiliskipulagsáætlunum:

Valkostur A: ekki hefur verið tekin afstaða til þessa svæðis þar sem á teikningum kemur fram að skipulagi sé frestað.

Valkostur B: svæðið er skilgreint sem „opið svæði“.

Valkostur C: svæðið er skilgreint sem bílastæði en einnig er staðsett lokahús fyrir hitaveitustarfssemi á svæðinu.

## Hjallastefnan og helstu þarfir í tengslum við skólustarfssemi

Hjallastefnan leggur meginþunga á hugtökin *jafnrétti, lýðræði og sköpun* í stefnu sinni. Eðli starfsseminnar er þó með svipuðu móti og gengur og gerist í skólum landsins. Mikil áhersla er lögð á sterka tengingu við náttúruna sem og ró í umhverfi barnanna, atriði sem mikilvægt er að hafa í huga við staðarval fyrir skólann.

Einnig er vert að hafa í huga að skólinn er einkaskóli og foreldrar geta verið að koma út mismunandi áttum með börnin.

## Út frá hvaða forsendum á að meta hvern valkost?

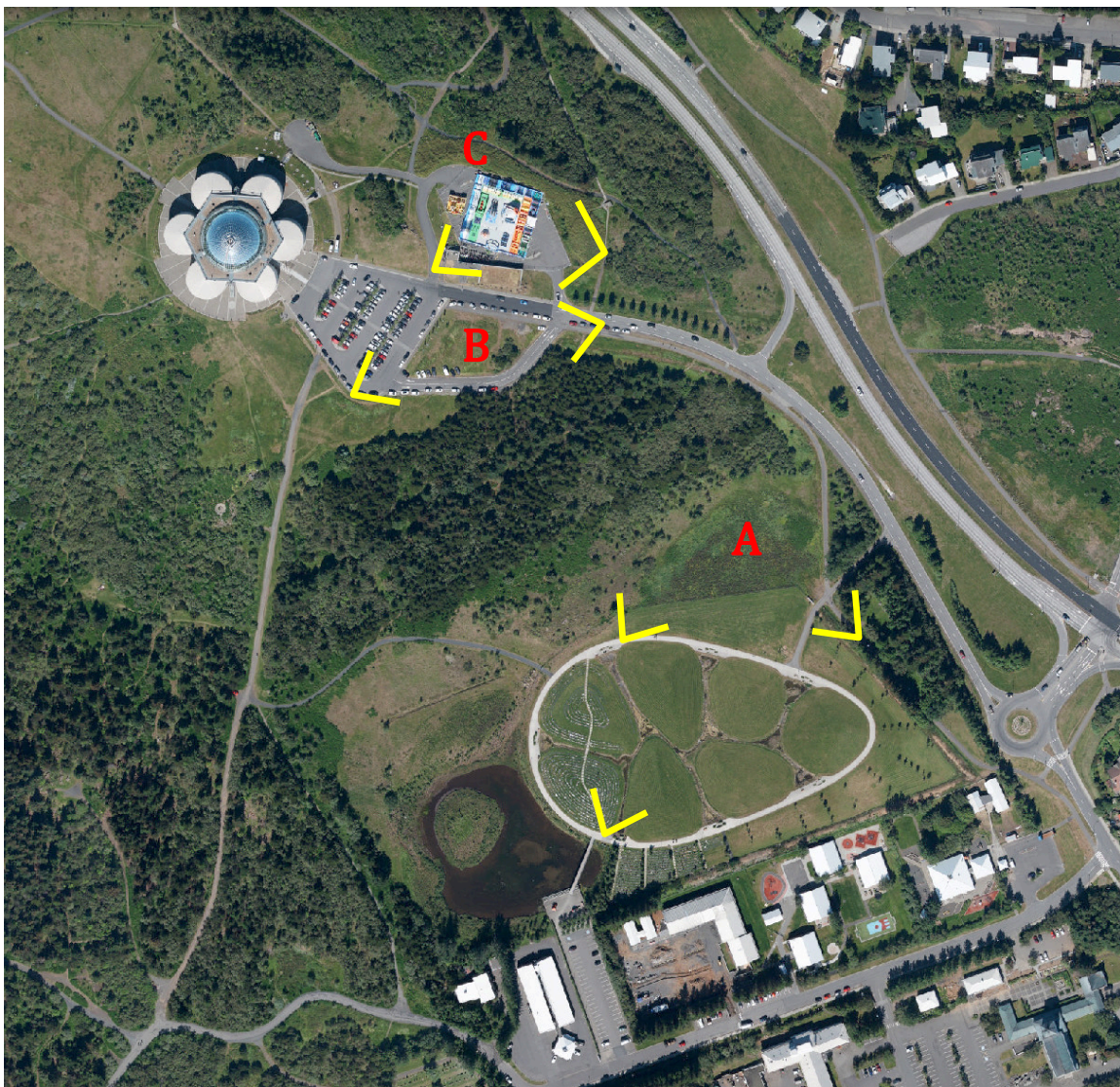
Valkostirnir þrír eru metnir út frá forsendum sem snerta umhverfið og ásjónu þess sem og hvaða staður hæfir starfsseminni best. Hér er komið inn á helstu atriðin.

- **Ásýnd náttúru og umhverfi**  
Hvernig fellur lóð og byggingarreitur að náttúru og landi?  
Áhrif skólabyggingar og starfseminnar umhverfið.  
Áhrif umhverfisins á starfsemi skólans.  
Gæti skólabygging styrkt umhverfið eins og það er í dag eða haft neikvæð áhrif í för með sér?
- **Veðurfar**  
Hvaða staður nær að vera bæði sólríkur og skjólsæll?  
Samkvæmt vindrós fyrir svæðið er mikill vindur úr suðaustan. Þessi vindátt var ríkjandi þegar farið var í vettvangsferð 2. febrúar síðastliðinn. Því var unnt að leggja gott mat að staðina miðað við hvernig vindurinn blés þann dag.
- **Náttúrutenging**  
Tenging við náttúru er sterkur þáttur í starfssemi Hjallastefnunnar. Því er mikilvægt að kortleggja hvernig valkostir tengjast nálægri náttúru.
- **Aðkoma að skóla**  
Mikilvægt er að aðkoma að skóla sé greið og skýr.
- **Mengun**  
Valkostirnir eru metnir út frá hugsanlegri hljóð- og svifryksmengun frá Bústaðarvegi.
- **Samfélagslegt samhengi**  
Mikilvægt er að skoða staðina út frá nálægð við aðra starfssemi á svæðinu og þá kosti og galla sem slíkt kann að fylgja.  
Tengsl við íbúðarbyggð, núverandi eða fyrirhugaða.  
Fellur starfsemi Hjallaskólans að staðháttum?  
Fallu staðhættir að starfsemi Hjallastefnunnar?  
Er skóli Hjallastefnunnar hluti nærsamfélags?

### Staðarvalsgreining

Staðirnir þrír eru allir á jaðri gróðurbeltis og útivistarsvæðis. Valkostur A er í grennd við Sólland, duftreiti Kirkjugarða Reykjavíkurprófastdæma. Valkostir B og C eru í tengslum við Perluna.

Gerð er nánar grein fyrir hverjum stað fyrir sig.



Loftmynd  
Ljósmyndir - sjónarhorn

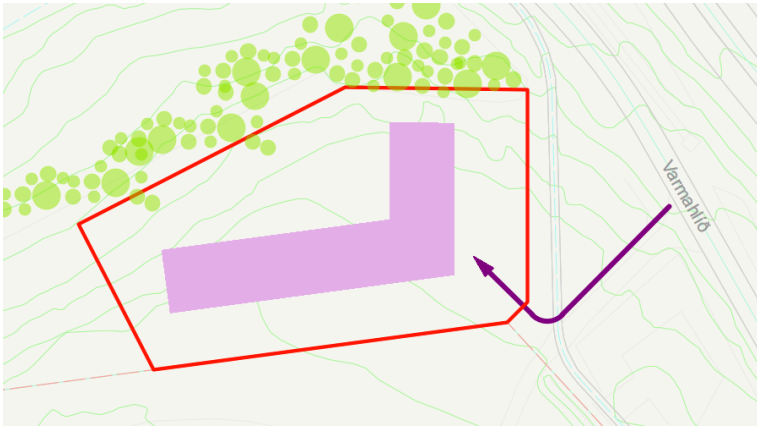




### Valkostur A

Lóð A er í hlíðinni ofan við Sólland duftreiti Kirkjugarða Reykjavíkurprófastdæma. Lóðin afmarkast af gróðurbelti til norðvesturs og að hluta til austurs og Sóllandi duftreitum til austurs. Lóðin er skammt frá aðkomuvegi Perlunnar. Þónokkur landhalli einkennir lóðina, en dregur úr honum þegar sunnar dregur.



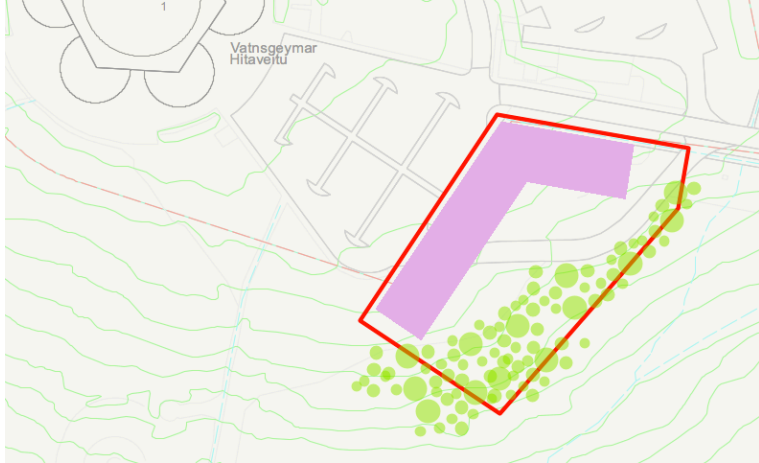
Valkostur A	Tækifæri	Ógnanir
<b>Ásýnd</b>	Landslagsheild staðarins er í dag mjög aðlaðandi, sérstaklega ef horft er frá duftkirkjugarðinum.	Það getur orkað tvímælis að reisa mannvirki í landslagsheild sem virkar vel í dag. Ef ekki er vandað til verka þá gæti það rýrt gæði staðarins og jafnframt þá sjónrænu ásýnd sem hann býr yfir þegar horft er frá duftkirkjugarðinum.
<b>Náttúrutenging</b>	Gróðurbelti til norðvesturs skapar sterka náttúrutengingu. Landhalli bíður jafnframt upp á spennandi möguleika m.t.t. landmótunar.	Landhalli veitir áskoranir í útfærslu bygginga og lóðar og aðlögun að landi.
<b>Veðurfar</b>	Lóðin liggur vel m.t.t. sólar yfir daginn. Þar er skjólgott vegna gróðurbelta norðan og suðvestanvert.	Mögulega gæti orðið sterkur vindur úr austri en þó mætti vinna gegn vindáhrifum með gróðri og landmótun og útfærslu bygginga.
<b>Aðkoma</b>	Koma mætti fyrir aðlaðandi aðkomusvæði frá Varmahlíð.	Huga þarf að landhalla og breyta legu göngu/hjólástígs sem fer þar um í dag.
<b>Mengun</b>		Töluverð hljóð- og svifryksmengun er frá Bústaðarvegi.
<b>Samfélagslegt samhengi</b>	Skólalóð getur virkað nokkuð aflokuð sem hefur kosti í för með sér fyrir starfssemi skólans á sama tíma og hún er enn nálægt Perlunni og fallegum svæðum Kirkjugarðanna.	Lóðin of nálægt duftkirkjugarðinum þar sem leitast er eftir ró og frið. Hugsanlega mættt þó vinna gegn áhrifum hljóðs með gróðri og landmótun.
		<p>Valkostur A – Lóð og byggingarreitur</p> <p>Koma þyrfti fyrir aðkomuleið t.d. eins og fjólubláa örinn sýnir.</p>



## Valkostur B

Lóð B er neðan við bílastæði Perlunnar og er í töluverðum landahalla. Til suðurs og austurs afmarkast lóðin af trjábelti, bílastæði Perlunnar er til vesturs og aðkomuvegur, Varmahlíð, til norðurs. Forsenda þess að koma mætti fyrir skólalóð er að hringakstur frá bílastæði yrði lagður af.



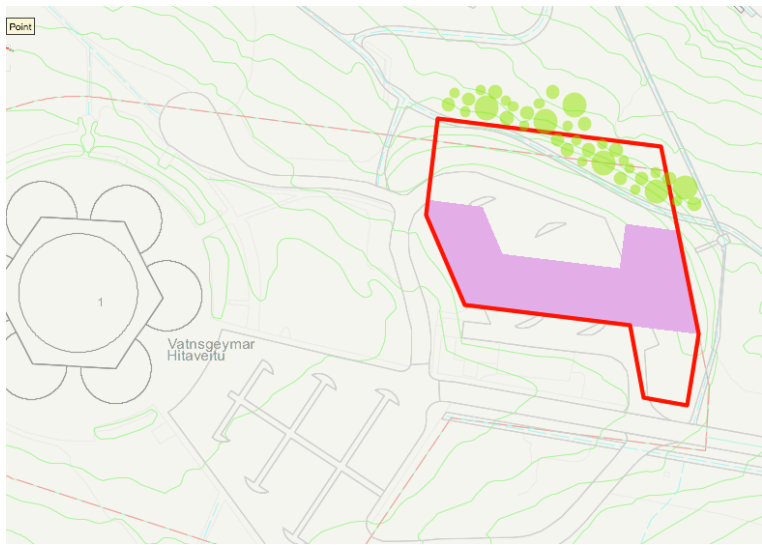
Valkostur B	Tækifæri	Ógnanir
<b>Ásýnd</b>	Svæðið er í dag sundurleitt og líður fyrir nálægð þess við bílastæðið og hringakstur frá bílastæðum Perlunnar. Skólastarfssemi gæti þannig lífgað upp á ásjónu svæðisins.	
<b>Náttúrutenging</b>	Til suðurs og austurs er lóðin afmörkuð trjám sem skapar sterka náttúrutengingu. Landhalli bíður jafnframt upp á spennandi möguleika m.t.t. landmótunar.	
<b>Veðurfar</b>	Bygging gæti veitt skjól fyrir norðan og vestan vindi á sama tíma og trjábelti til suðurs og austurs skapar skjól. Útirými skóla gætu því almennt orðið veðursæl.	Vindasamt er við bílastæðin. Trjágróður er nokkuð hávaxinn og kastar skugga á þann hluta lóðar sem er ekki náttúrusvæði.
<b>Aðkoma</b>	Aðkoma yrði sameiginleg með Perlunni sem bíður upp á samnýtingarmöguleika á bílastæðum.	Mikill ferðamannastraumur gæti gert aðkomu við skóla erfitt um vik, ef umferð yrði mikil.
<b>Mengun</b>		Töluverð hljóð- og svifryksmengun er frá Bústaðarvegi til austurs.
<b>Samfélagslegt samhengi</b>	Mikil tækifæri felast í nálægð við Perluna, sérstaklega m.t.t. fræðslu um náttúru sem skipar nú þar veigamikinn sess í skólastarfinu.	Hætta er á að skólinn myndi líða fyrir stærð Perlunnar, sérstaklega ef ferðamannastraumur yrði mikill. Fara saman fjölsóttur ferðamanna- staður og skóli? Er heppilegt að nýta lóð á almennu útivistarsvæði fyrir einkaskóla?
		Valkostur B – lóð og byggingarreitur

### Valkostur C

Lóð C norðaustanvert við bílastæði Perlunnar en um 2-3 metrum neðar í landi. Á svæðinu í dag er lokahús fyrir hitaveitustarfssemi sem er staðsett landslagi svæðisins en fyrir framan mannvirkid er í dag bílastæði/athafnasvæði þar sem landhalli er lítill. Í grennd við svæðið er gróðurbelti til norðurs og austurs en þó er það slitið frá með mön og núverandi göngustígum.





Valkostur C	Tækifæri	Ógnanir
<b>Ásýnd</b>	Svæðið er í dag nokkuð sundurleitt og grátt og gæti skólastarfssemi lífgað upp á svæðið.	Yfirbragð lokahússins er frekar kuldalegt þegar staðið er á svæðinu sem væri ókoskur fyrir skólastarfssemina.
<b>Náttúrutenging</b>	Gróðurbelti til norðurs gæti styrkt tengingu við náttúru.	Mön slítur svæðið frá gróðurbelti til norðurs en líklega væri hægt að fjarlægja hana og skapa sterka tengingu við gróðurinn. Mönin veitir skjól fyrir norðanáttum og dregur úr hljóðmengun frá Bústaðarvegi.
<b>Veðurfar</b>	Svæðið liggur vel m.t.t. sólar.	Svæðið er mjög berskjaldað gagnvart suðaustanátt sem er ríkjandi á svæðinu.
<b>Aðkoma</b>	Aðkoma er í hvarfi frá megin aðkomu að Perlunni og jafnframt í hagstæðum landhalla.	Skólastarfssemi myndi deila aðkomu að lokahúsi sem gæti haft ókosti í för með sér ef starfssemi þess hús er mikil.
<b>Mengun</b>		Töluverð hljóð- og svífryksmengun er frá Bústaðarvegi til austurs.
<b>Samfélagslegt samhengi</b>	Mikil tækifæri felast í nálægð við Perluna, sérstaklega m.t.t. fræðslu um náttúru sem skipar nú þar veigamikinn sess. Lóðin er þó heldur ekki of nálægt.	Staðsetning í návígi við lokahús gæti haft ókosti í för með sér, þar sem sú starfssemi er af ólíkum toga.
		<p>Valkostur C – Lóð og byggingarreitur</p> <p>Til að koma mætti fyrir hæfilega stórri skólalóð með sterkri tengingu við náttúru þyrfti líklega flytja til almenningsstíga.</p>

## Samantekt á valkostum

Eftir greiningu á staðhátum kemur berlega í ljós að ógnanir fyrir hvern valkost eru veigamiklir, en tækifærin nokkur. Hér verður farið yfir helstu atriði fyrir hvern valkost:

### Valkostur A

Þegar horft er á valkost A er vissulega um fallett svæði að ræða. Hinsvegar er nálægð við duftkirkjugarða mikill ókostur, eins og fram kemur í greiningu hér að framan. Skólinn mun hafa mikil áhrif á umhverfi Sólland og upplifun þeirra sem sækja garðinn. Skólafarssemin fer ekki saman með þeirri starfsemi sem fyrir er á svæðinu. Jafnframt verður að horfa til gildandi aðalskipulags þar sem mælt er til að uppbyggingu á útivistarsvæðinu í Öskjuhlíð verði haldið í lágmarki. Uppbygging á útivistarsvæðinu rýrir gildi þess, sérstaklega þegar slík uppbygging er ekki í almannapágu.

Í þessu ljósi er óæskilegt að byggja upp skólalóð á valkosti A.

### Valkostur B

Ásýnd þessa svæðis er fremur sundurleit og því gæti bygging styrkt þennan hluta svæðisins, ef vandað væri til hönnunar. Svæðið er jafnframt skjólgott og tenging við náttúru sterk sem eru miklir kostir fyrir skólafarssemi.

Hér verður hinsvegar að rýna betur í samfélagslegt samhengi svæðisins sem felst í nálægðinni við Perluna. Hvernig mun starfssemi Perlunnar þróast og mun skóli sem er á vegum einkaaðila falla að mögulegri framtíðarsýn Perlunnar?

Það er ljóst að vönduð bygging gæti styrkt svæðið. Hugsanlega mætti byggja upp skólalóð á valkosti B en samt væri æskilegt að skoða betur svæðið m.t.t. framtíðarsýn Perlunnar.

Að sama skapi mætti hugleiða hvort lóðin væri betur nýtt fyrir starfsemi í þágu almennings?

### Valkostur C

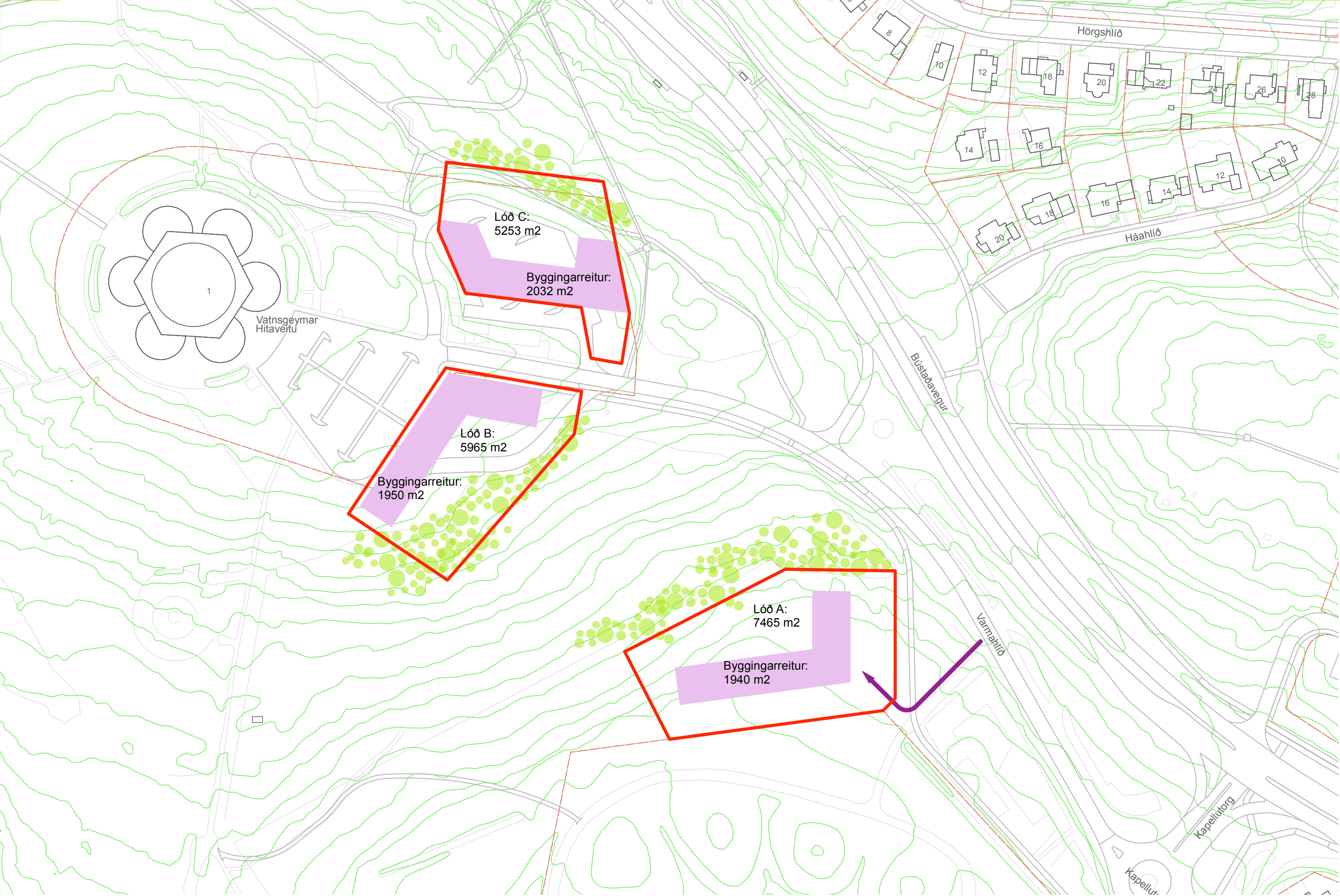
Eins og með valkost B þarf líka að skoða betur framtíðarsýn Perlunnar, þegar spurt er hvort koma eigi fyrir skólalóð. Greining á svæðinu varpar jafntframt ljósi á ógnanir af margvíslegum toga, eins og m.t.t. vindátta, umferðarniðs og nálægðar við lokahús.

Í þessu ljósi er óæskilegt að byggja upp skólalóð á valkosti C.

## Niðurstöður og næstu skref

Eins og fram hefur komið gæti valkostur B hugsanlega virkað sem skólalóð. Áður en slík ákvörðun er tekin þarf þó að skoða eftirfarandi þætti betur:

- Allir valkostirnir þrír eru slitnir úr tengslum við borgarhverfi auk þess sem almenningssamgöngur að svæðinu eru rýrar. Nemendur eru því háðir akstri til og frá skóla. Í þessu ljósi verður að skoða betur hvort skólinn ætti ekki að vera í sterkari tengslum við rótgróin hverfi eða ný hverfi sem eru í þróun.
- Hverjar eru vonir og væntingar Hjallastefnunnar?
- Hver er framtíðarsýn Perlunnar og þeirrar starfssemi sem þar þrífst?





Reykjavík 22.2.2021

**Viðtakandi:** Skipulags- og samgönguráð  
**Sendandi:** Skipulagsfulltrúi

**Efni:** Minnisblað og afstöðumynd Teiknistofunnar Traðar dags. 11 og 12 febrúar vegna greiningar á mögulegum staðsetningum fyrir lóð Hjallastefnunar í Öskjuhlíð.

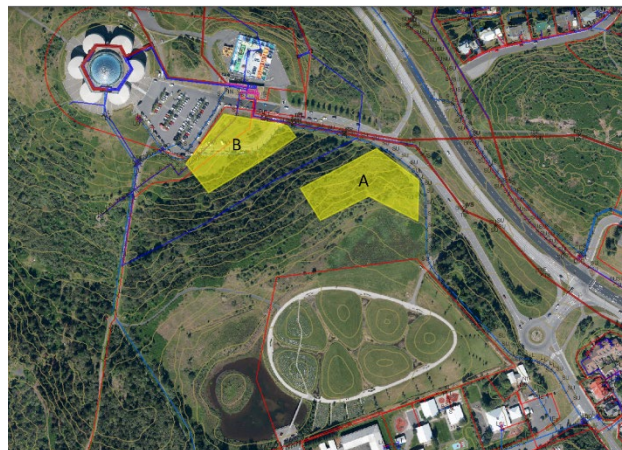
## UMSÖGN

Hjallastefnan hefur farið þess á leit við borgaryfirvöld að skólanum verði fundinn nýr staður í eða við Öskjuhlíð en nú liggur fyrir að skólinn þurfi að fara af núverandi lóð í júní nk. Ekki verður hægt að koma lóðinni fyrir við Háskólann í Reykjavík áfram þar sem skólinn er að byggja svæðið upp fyrir stúdentagarða.

Samkvæmt þarfagreiningu skólans þarf að gera ráð fyrir um 5-7 þ.f.m lóð og 2. þ.f.m. fyrir skólamannvirki á 1-2 hæðum. Frumgreining á mögulegri lóð fyrir skólann í Öskjuhlíð var unnin af Teiknistofunni Tröð þar sem settar voru fram þrjár hugmyndir að staðsetning sem merktar er u A, B og C. Í greiningunni er farið yfir kosti og ókosti hverrar staðsetningar út frá m.a. aðkomu, ásýnd, veðurfari og hljóðvist en í niðurstöðu greiningarinnar kemur fram að valkostur B komi best út í samanburðinum.

Í umræddri greiningarvinnu var ekki farið sérstaklega yfir lagnamál á viðkomandi svæðum en fyrir liggur að lóð B gæti verið erfið hvað þann þátt varðar og leita þarf umsagnar Veitna til að fá úr því skorið. Svæði B er nokkuð raskað en í mikill nánd við Perluna. Í greiningar-vinnunni kemur fram að helstu vankantar við lóð A séu helst þeir hversu nálæg hún yrði við duftgarðinum í Öskjuhlíð en skv. gildandi deiliskipulagi fyrir Öskjuhlíð er svæðið tekið frá til frekari skipulags síðar þ.e. „deiliskipulagi frestað“. Þess ber þó að geta að Brúarskóli og Leikskólinn Sólborg eru rétt upp við duftgarðinn sunnan til og hefur sú sambúð gengið ágætlega. Á svæði C er nýlegur lóðaleigusamningur sem erfitt yrði að breyta.

Að ofansögðu þá er ljóst að ef koma á Hjallastefnunni fyrir á þessu slóðum þá yrði að velja á milli lóðar A eða B sbr. mynd. Báðar staðsetningarnar hafa ákveðna kosti og ókosti sem lagt er til að unnið verði nánar með og m.a. gerðar 3d stúdíur sem gera grein fyrir ásýnd skólahúsnaðis og lóðar og mögulegar mótvægisáðgerðir s.s. með gróðursetningu og landmótun. Ef samþykki fæst fyrir annarri hvorri staðsetningunni þá er lagt til að ráðast í tilheyrandi breytingu á aðalskipulagi og deiliskipulagi svæðisins.



f.h. skipulagsfulltrúa  
Birkir Ingibjartsson  
arkitekt FAÍ / verkefnastjóri