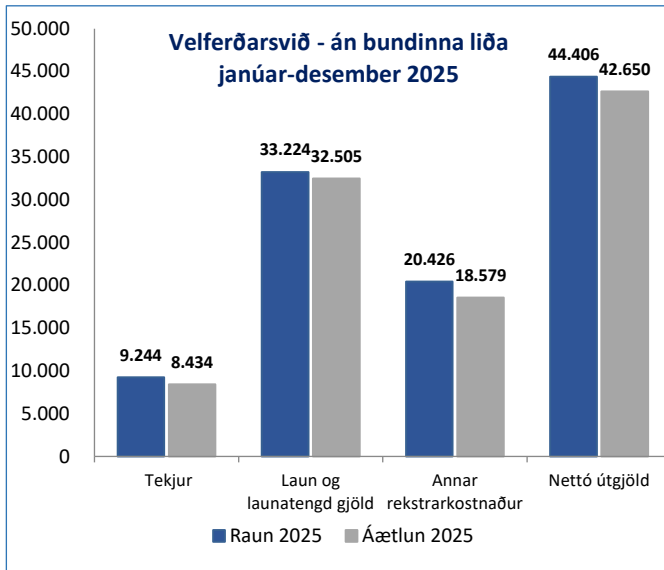


1.5 Velferðarsvið



Rekstur VEL (m.kr.)	Raun 2025	Áætlun 2025	Frávik	%
Tekjur	9.244	8.434	810	9,6%
Laun og launatengd gjöld	33.224	32.505	719	2,2%
Annar rekstrarkostnaður	20.426	18.579	1.847	9,9%
Nettó útgjöld	44.406	42.650	1.756	4,1%

2025 um 1,7 milljarð kr. vegna kostnaðar sem fellur til við vistun barna með fjölpættan vanda utan heimilis. Heildarframlag ríkisins verður því 2,2 milljarðar kr. fyrir árið 2025. Framlag frá mennta- og barnamálaráðuneytinu til Reykjavíkurborgar í lok árs 2025 var 934 m.kr. vegna barna sem hafa fengið staðfestingu á vistun utan heimilis af sérfræðingateyminu sem starfrækt er á grundvelli 20. gr. laga nr. 38/2018 um þjónustu við fatlað fólk með langvarandi stuðningsþarfir.

Tekjur voru 810 m.kr. hærri en áætlun gerði ráð fyrir eða 9,6%. Frávik skýrist helst af framlagi frá ríkinu upp á 934 m.kr. vegna vistunar barna með fjölpættan vanda utan heimilis.

Laun og launatengd gjöld voru 719 m.kr. umfram fjárheimildir eða 2,2%. Frávik skýrist helst af búsetuþjónustu sem var 669 m.kr. umfram fjárheimildir, dagþjónustu sem var 47 m.kr. umfram fjárheimildir, stuðnings- og stoðþjónustu sem var 196 m.kr. umfram fjárheimildir og hjúkrunarheimilum sem voru 48 m.kr. umfram fjárheimildir.

Velferðarsvið greiddi fyrir 2.419 stöðugildi að meðaltali á mánuði á tímabilinu en 2.470 stöðugildi voru áætluð fyrir tímabilið. Yfirvinnustundir voru 22.285 tímar að meðaltali á mánuði á tímabilinu en áætlaðir yfirvinnutímar voru 15.809 tímar að meðaltali á mánuði en það samsvarar um 42 stöðugildum á mánuði. Meðalveikindahlutfall var 8,3% sem var lækkun um 0,2% frá því í fyrra, veikindahlutfallið samsvarar 202 stöðugildum á mánuði. Langtímaveikindi voru 2,8% á tímabilinu sem var hækkun um 0,4% frá því í fyrra, en langtímaveikindahlutfallið samsvarar 68 stöðugildum á mánuði.

Annar rekstrarkostnaður var 1.847 m.kr. umfram fjárheimildir eða 9,9% sem var hækkun um 495 m.kr. frá fyrra ári. Frávik skýrist að stærstum hluta af vistun barna og ungmenna utan heimilis með fjölpættan vanda, en kostnaður á tímabilinu var 3.440 m.kr. eða 1.784 m.kr. umfram fjárheimildir. Framlag frá mennta- og barnamálaráðuneytinu í lok árs 2025 komu á móti þessum kostnaði og endaði frávik á því í 850 m.kr. umfram fjárheimildir.

Prósentuhlutföll í töflum lýsa frávikum frá raun niðurstöðu miðað við endurskoðaða áætlun (hér eftir nefnd áætlun). Allar tölur eru í milljónum króna.

Reglubundinn rekstur sviðsins með bundnum liðum nam 48.357 m.kr. Reksturinn var því 127 m.kr. umfram fjárheimildir eða 0,3%. Fjárhagsaðstoð var 2.452 m.kr. eða 1.377 m.kr. innan fjárheimilda. Sérstakur húsnæðisstuðningur var 1.499 m.kr. eða 252 m.kr. innan fjárheimilda. Ríkið endurgreiðir sveitarfélögum veitta aðstoð vegna erlendra ríkisborgara í samræmi við 15. gr. laga nr. 40/1991 um félagsþjónustu sveitarfélaga. Endurgreiðslufjárhæð vegna þjónustu á grundvelli 15.gr. laga nr. 40/1991 getur numið 1.199 m.kr. á tímabilinu en miðað er við um 460 einstaklinga á mánuði. 5

Rekstur sviðsins án bundinna liða nam 44.406 m.kr. Rekstur sviðsins var 1.756 m.kr. umfram fjárheimildir eða 4,1%. Frávik skýrist helst af rekstrarniðurstöðu Barnaverndar Reykjavíkur sem var 1.157 m.kr. umfram fjárheimildir eða 33% og málaflökki fatlaðs fólks sem var 673 m.kr. umfram fjárheimilir eða 3%. Í mars á þessu ári var undirritað samkomulag milli ríkisins og sveitarfélaga um fjármögnun kostnaðar við búsetu barna með fjölpættan vanda. Með samkomulaginu var ríkið skuldbundið til þess að auka árlegt framlag til sveitarfélaga fyrir tímabilið 1. júní - 31. desember

Þjónustubættir velferðarsviðs

Þjónustubættir VEL (m.kr.)	Tekjur	Áætlun 2025	Frávik	Laun og launat. gjöld	Áætlun 2025	Frávik	Annar kostnaður	Áætlun 2025	Frávik	Nettó útgjöld	Áætlun 2025	Frávik	%
Stjórnsýsla, sérfræðiþjónusta og ráðgjöf	71	0	71	5.568	5.632	-64	1.529	1.392	137	7.027	7.025	2	0,0%
Samningar, framlög og styrkir	123	68	55	73	62	11	5.991	5.859	132	5.941	5.853	88	1,5%
Búsetuþjónusta	472	211	261	13.966	13.296	669	1.704	1.860	-156	15.198	14.945	252	1,7%
Félagsmiðstöðvar	114	107	7	353	350	3	504	490	14	742	733	9	1,2%
Dagþjónusta	268	258	10	921	875	47	261	247	14	914	863	51	5,9%
Heimahjúkrun	2.974	3.042	-68	2.481	2.586	-105	493	455	37	0	0	0	0,0%
Heimastuðningur	66	80	-14	2.368	2.368	0	326	360	-34	2.628	2.648	-20	-0,8%
Hjúkrunarheimili	2.190	2.179	11	1.869	1.821	48	695	655	39	374	297	77	26,0%
Þjónustuíbúðir	190	205	-14	1.612	1.577	35	315	324	-9	1.737	1.696	41	2,4%
Hælisleitendur og flóttamannaverkefni	780	1.228	-448	542	629	-87	411	598	-186	173	-2	175	-
Vistgreiðslur	934	0	934	0	0	0	3.440	1.656	1.784	2.506	1.656	850	51,4%
Stuðnings- og stoðþjónusta	4	0	4	2.612	2.416	196	1.063	1.055	8	3.671	3.471	200	5,7%
NPA	650	632	18	0	0	0	2.462	2.443	18	1.811	1.811	0	0,0%
Ýmis úrræði	355	361	-6	493	473	20	440	437	3	579	550	29	5,3%
Önnur gjöld	52	63	-11	364	419	-55	793	748	45	1.105	1.104	1	0,1%
Samtals	9.244	8.434	810	33.224	32.505	719	20.426	18.579	1.847	44.406	42.650	1.756	4,1%

Þjónustubættir VEL (m.kr)	Raun 2025	Esk áætlun 2025	Mism. á raun og esk áætlun	%	Raun 2024	Mism. milli ára	%
Stjórnsýsla, sérfræðiþjónusta og ráðgjöf	7.027	7.025	2	0,0%	6.846	180	2,6%
Samningar, framlög og styrkir	5.941	5.853	88	1,5%	5.460	481	8,8%
Búsetuþjónusta	15.198	14.945	252	1,7%	14.522	676	4,7%
Félagsmiðstöðvar	742	733	9	1,2%	741	2	0,2%
Dagþjónusta	914	863	51	5,9%	958	-44	-4,6%
Heimahjúkrun	0	0	0	0,0%	0	0	0,0%
Heimastuðningur	2.628	2.648	-20	-0,8%	2.627	1	0,1%
Hjúkrunarheimili	374	297	77	26,0%	376	-1	-0,4%
Þjónustuíbúðir	1.737	1.696	41	2,4%	1.589	148	9,3%
Hælisleitendur og flóttamannaverkefni	173	-2	175	-	-81	255	-
Vistgreiðslur	2.506	1.656	850	51,4%	2.866	-360	-12,6%
Stuðnings- og stoðþjónusta	3.671	3.471	200	5,7%	3.519	151	4,3%
NPA	1.811	1.811	0	0,0%	1.652	159	9,7%
Ýmis úrræði	579	550	29	5,3%	422	157	37,3%
Önnur gjöld	1.105	1.104	1	0,1%	421	684	0,0%
Samtals	44.406	42.650	1.756	4,1%	41.917	2.489	5,9%

Helstu frávik

Búsetuþjónusta fyrir fatlað fólk, heimilislausa og einstaklinga með miklar og flóknar þjónustuparfir var 252 m.kr. umfram fjárheimildir eða 1,7%. Laun og launatengd gjöld voru 669 m.kr. umfram fjárheimildir eða 5%. Frávik skýrist af yfirvinnu vegna veikinda. Yfirvinnustundir á tímabilinu voru 12.280 tímar að meðaltali á mánuði en áætlaðir yfirvinnutímar voru 8.543 tímar að meðaltali á mánuði. Meðalveikindahlutfall var 8% sem er lækkun um 0,3% frá fyrra ári, veikindahlutfallið samsvarar 82 stöðugildum á mánuði. Langtímaveikindi voru 2,1% á tímabilinu sem var það sama og á fyrra ári, langtímaveikindahlutfallið samsvarar 21 stöðugildi á mánuði. Unnið er að umbótum í samráði við mannauðsþjónustu velferðarsviðs.

Dagþjónusta var 51 m.kr. umfram fjárheimildir eða 6%. Dagdeildir fyrir aldraða voru 17 m.kr. umfram fjárheimildir eða 46%. Frávik hefur lækkað um 37 m.kr. frá fyrra ári. Laun og launatengd gjöld voru alls 167 m.kr. eða 24 m.kr. umfram fjárheimildir. Meðalveikindahlutfall var 6,6% sem samsvarar einu stöðugildi á mánuði og langtímaveikindi voru 1% á tímabilinu. Annar rekstrarkostnaður var 115 m.kr. eða 10,5 m.kr. umfram fjárheimildir.

Dagþjónusta fyrir fatlað fólk eða vinna og virkni var 34 m.kr. umfram fjárheimildir eða 4%. Frávik hefur lækkað um 46 m.kr. frá fyrra ári. Laun og launatengd gjöld voru 22 m.kr. umfram fjárheimildir eða 3%. Annar rekstrarkostnaður var 11 m.kr. umfram fjárheimildir eða 8% og skýrist frávik hefst af flutningum í Skeifuna. Sótt verður um framlag á grundvelli e. liðar 2. gr. reglugerðar nr. 280/2021, um starfsemi Fasteignasjóðs Jöfnunarsjóðs sveitarfélaga. Meðalveikindahlutfall var 11% á tímabilinu sem samsvarar 10 stöðugildum á mánuði. Langtímaveikindi voru 5,2% á tímabilinu sem samsvarar fjórum stöðugildum.

Hjúkrunarheimili voru 77 m.kr. umfram fjárheimildir eða 26%. Gjöld vegna hjúkrunarheimilisins Droplaugarstaða voru samtals 2.167 m.kr. og tekjur voru 1.868 m.kr. sem var 18 m.kr. eða 1% hærrí en í áætlun, nýting heimilisins að meðaltali yfir árið var 99,9%. Rekstrarniðurstaða Dropalaugarstaða á tímabilinu var 298 m.kr. sem var 77 m.kr. umfram fjárheimildir eða 35%.

Laun og launatengd gjöld voru 1.651 m.kr. sem var 48 m.kr. umfram fjárheimildir eða 3%. Frávik liggur í yfirvinnu og tímavinnu vegna undirmönnunar og veikinda. Yfirvinnustundir voru 2.395 tímar að meðaltali á mánuði á tímabilinu en áætlaðir yfirvinnutímar voru 1.256 tímar að meðaltali á mánuði en þetta samsvarar um sjö stöðugildum á mánuði. Meðalveikindahlutfall

var 8,2% sem samsvarar níu stöðugildum á mánuði. Langtímaveikindi voru 3,2% á tímabilinu sem samsvarar þremur stöðugildum á mánuði.

Á seinni hluta ársins 2025 var farið í hagræðingaraðgerðir og voru þrjú störf í stoðþjónustu lögð niður eða stöðugildi deildarfulltrúa fjármála, stöðugildi hjúkrunarstjóra og stöðugildi verkefnastjóra. Stöðugildum sjúkráþjálfara var fækkað um 0,5 stöðugildi og stöðugildi aðstoðarmanns iðjuþjálfála lækkaði um 0,2 stöðugildi. Til móts við breytingarnar eru komnir teymisstjórar á hverja hæð.

Annar rekstrarkostnaður var 516 m.kr. sem var 47 m.kr. eða 10% umfram fjárheimildir. Frávik skýrist af miklum kostnaði vegna lyfja og sjúkravara.

Samningur við Sjúkratryggingar Íslands um rekstur og þjónustu hjúkrunarheimilisins Seljahlíðar kláraðist 31. desember 2025. Seljahlíð hefur verið rekin sem hjúkrunarheimili og þjónustuíbúðir en mun frá árinu 2026 vera rekið einungis sem þjónustuíbúðir.

Þjónusta við umsækjendur um alþjóðlega vernd og samræmd móttaka flóttafólks var 175 m.kr. umfram fjárheimildir. Þjónusta við umsækjendur um alþjóðlega vernd var 77 m.kr. umfram fjárheimildir. Tekjur voru 363 m.kr. lægri en áætlun gerði ráð fyrir vegna uppsagnar á samningi um þjónustu við umsækjendur um alþjóðlega vernd. Notendur fluttust úr úrræðum borgarinnar yfir til ríkisins um miðjan júní. Laun og launatengd gjöld voru 90 m.kr. innan áætlunar og annar rekstrarkostnaður var 196 m.kr. innan áætlunar. Útgjöld hafa þannig lækkað vegna uppsagnar á samningnum.

Samræmd móttaka flóttafólks var 98 m.kr. umfram fjárheimildir. Tekjur voru 82 m.kr. lægri en áætlun gerði ráð fyrir. Laun og launatengd gjöld voru 6,6 m.kr. yfir áætlun. Annar rekstrarkostnaður var 10 m.kr. umfram fjárheimildir. Greiningarvinna fór fram á mönnunarþörf og skipulagi þjónustu um samræmda móttöku flóttafólks vegna fækkunar notenda í þjónustusamningi. Vegna breyttra forsendna og eftir mat á þörfum og skipulagi þjónustunnar og með hliðsjón af forgangsröðun fjármuna var tekin ákvörðun um að fækka stöðugildum í teymi um samræmda móttöku flóttafólks. Starfsfólki sem fékk ekki áframhaldandi starf var boðinn stuðningur og samtalið við mannaúsráðgjafa í mannaúspjónustu velferðarsviðs við að finna annað starf á sviðinu.

Búið er að endurnýja samninginn við ríkið um samræmda móttöku flóttafólks út árið 2026. Ríkið fjármagnar þennan málaflokk út samningstímabilið.

Vistgreiðslur Barnavernd Reykjavíkur voru 2.506 m.kr. sem var 850 m.kr. umfram fjárheimildir eða 51%. Annar rekstrarkostnaður var 3.440 m.kr. sem var 1.784 m.kr. umfram fjárheimildir eða 208%. Frávikið hefur hækkað um 387 m.kr. frá fyrra ári. Frávik skýrist helst af þjónustu við börn og ungmenni með fjölpættan vanda sem var 973 m. kr. umfram fjárheimildir eða 145% og annar kostnaður vegna vistgreiðslna og hvíldardvala var 811 m.kr. umfram fjárheimildir eða 84%. Framlag frá mennta- og barnamálaráðuneytinu í lok árs 2025 var 934 m.kr. vegna barna sem hafa fengið staðfestingu á vistun utan heimilis af sérfræðingateyminu sem starfrækt er á grundvelli 20. gr. laga nr. 38/2018 um þjónustu við fatlað fólk með langvarandi stuðningsþarfir. Ríkið tekur að sér framkvæmd og ber ábyrgð á fjármögnun sérhæfðrar þjónustu við börn með fjölpættan vanda sem búsett eru utan heimilis og hafa verið metin í þörf fyrir þjónustu á þriðja stigi, eigi síðar en 1. janúar 2026. Reykjavíkurborg ber kostnað vegna þjónustu við þennan hóp barna t.d. í formi samninga við einkaaðila sem og reksturs heimila fyrir börn með fjölpættan vanda.

Stuðnings- og stoðþjónusta og þar með taldar skammtímadvalir og stuðningsfjölskyldur voru 200 m.kr. umfram fjárheimildir eða 6%. Frávikið hefur lækkað um 40 m.kr. frá fyrra ári. Laun og launatengd gjöld voru 2.612 m.kr. eða 196 m.kr. umfram fjárheimildir. Frávik skýrist helst af stuðnings- og stoðþjónustu sem var 185 m.kr. umfram heimildir. Meðalveikindahlutfall var 7,3% á tímabilinu sem samsvarar 13 stöðugildum á mánuði. Langtímaveikindi voru 2,9% á tímabilinu sem samsvarar fimm stöðugildum á mánuði. Annar rekstrarkostnaður var 1.063 m.kr. eða 7,6 m.kr. umfram fjárheimildir.

Framleiðslueldhúsið á Vitorgi var 69 m.kr. umfram fjárheimildir eða 26%. Frávikið hefur hækkað um 27 m.kr. frá fyrra ári. Tekjur voru 332 m.kr. eða 3 m.kr. lægri en áætlun gerði ráð fyrir. Laun og launatengd gjöld voru 14 m.kr. umfram fjárheimildir. Meðalveikindahlutfall var 5% sem samsvarar einu stöðugildi og langtímaveikindi voru 2,2% á tímabilinu. Annar rekstrarkostnaður var 376 m.kr. eða 52 m.kr. umfram fjárheimildir. Frávik skýrist helst af hráefniskostnað sem var 22 m.kr. umfram fjárheimildir og var það hækkan um 9 m.kr. saman borið við fyrra ár.

Málefni fatlaðs fólks

Málefni fatlaðs fólks (m.kr.)	Raun 2025	Áætlun 2025	Frávik	%
Tekjur	977	789	188	23,8%
Laun og launatengd gjöld	15.578	14.831	746	5,0%
Annar rekstrarkostnaður	8.203	8.089	114	1,4%
Nettó útgjöld	22.804	22.131	673	3,0%

Rekstur sviðsins í málefnum fatlaðs fólks var 22.804 m.kr. Reksturinn var 673 m.kr. umfram fjárheimildir eða 3,0%. Frávikið í málaflokknum hefur aukist um 237 m.kr. frá fyrra ári.

Tekjur voru 977 m.kr. eða 188 m.kr. hærrí en áætlun gerði ráð fyrir. Frávikið skýrist helst af úrskurði á rýmku frá réttargeðdeild sem var 31 m.kr. og auknu framlagi vegna

fullorðins fatlaðs einstaklings með fjölþættan vanda að fjárhæð 18 m.kr. vegna 2024. Tekjur vegna SIS framlags voru 70 m.kr. hærrí en áætlun gerði ráð fyrir en kostnaður að sömu upphæð bókaðist á móti.

Laun og launatengd gjöld voru 15.578 m.kr. sem gerir 746 m.kr. umfram fjárheimildir eða 5%. Frávik skýrist helst af því að húsnæði fyrir fatlað fólk var 693 m.kr. umfram fjárheimildir, dagþjónusta (vinna og virkni) í málefnum fatlaðs fólks var 22 m.kr. umfram fjárheimildir og stoðþjónusta var 86 m.kr. umfram fjárheimildir. Velferðarsvið greiddi fyrir 1.131 stöðugildi að meðaltali á mánuði á tímabilinu en 1.090 stöðugildi voru áætluð fyrir tímabilið. Yfirvinnustundir voru 12.323 tímar að meðaltali á mánuði á tímabilinu en áætlaðir yfirvinnutímar höfðu verið 8.931 tímar að meðaltali á mánuði en þetta samsvarar um 22 stöðugildi á mánuði. Meðalveikindahlutfall var 8,4% sem var hækkuð um 0,2% frá því í fyrra, veikindahlutfallið samsvarar 95 stöðugildum á mánuði. Langtímaveikindi voru 2,4% á tímabilinu sem var hækkuð um 0,4% frá því í fyrra, langtímaveikindahlutfallið samsvarar 27 stöðugildum á mánuði. Kostnaður vegna langtímaveikinda var 191 m.kr. en áætlun fyrir tímabilið var 180 m.kr.

Annar rekstrarkostnaður var 8.203 m.kr. sem gerir 114 m.kr. umfram fjárheimildir eða 1,4%. Frávik vegna þjónustu við fötluð börn og ungmenni með fjölþættan vanda var 235 m.kr. umfram fjárheimildir eða 21%. Frávik vegna dagþjónustu fyrir fatlað fólk eða vinna og virkni var 10,5 m.kr. umfram fjárheimildir eða 8%.

Búið er að setja upp aðgerðaáætlun fyrir árið 2026 til að vinna á frávikum í málaflokknum.

1.5.1 Velferðarsvið – bundnir liðir

Bundnir liðir VEL (m.kr.)	Raun 2025	Áætlun 2025	Frávik	%
Tekjur	1.199	918	281	31%
Gjöld	5.149	6.496	-1.347	-21%
Nettó útgjöld	3.951	5.579	-1.628	-29%

sérstaks húsnæðisstuðnings námu 1.499 m.kr. Endurgreiðsla frá ríkinu mun koma til með að lækka kostnað vegna fjárhagsaðstoðar.

Fjárhagsaðstoð (m.kr.)	Raun 2025	Áætlun 2025	Frávik	%
Áætlaðar tekjur v. endurgreiðslu 15 gr.	-1.199	-918	-281	-30,7%
Framfærslustyrkur	2.633	3.538	-904	-25,6%
Heimildargreiðslur fjárhagsaðstoðar	526	693	-167	-24,0%
Heimildargreiðslur - Átaksverkefni	459	468	-9	-1,9%
Heim.gr. 16.gr. A aðstoð v/barna	32	48	-16	-32,9%
Nettó útgjöld	2.452	3.828	-1.377	-36,0%

Töflur hér til hliðar sýna niðurstöðu á bundnum liðum velferðarsviðs, þ.e. prósentuhlutföll í töflu lýsa frávikum frá raunniðurstöðu m.v. áætlun. Allar tölur eru í milljónum króna.

Gjöld bundinna liða voru 5.149 m.kr. sem var 1.347 m.kr. eða 21% innan fjárheimilda. Nettó gjöld vegna fjárhagsaðstoðar námu 2.452 m.kr. og nettó gjöld vegna

Fjárhagsaðstoð: Útgjöld vegna fjárhagsaðstoðar voru 3.651 m.kr. á árinu sem var 1.095 m.kr. innan fjárheimilda eða 23,1%. Ríkið endurgreiðir sveitarfélögum veitta aðstoð vegna erlendra ríkisborgara í samræmi við 15. gr. laga nr. 40/1991 um félagsþjónustu sveitarfélaga.

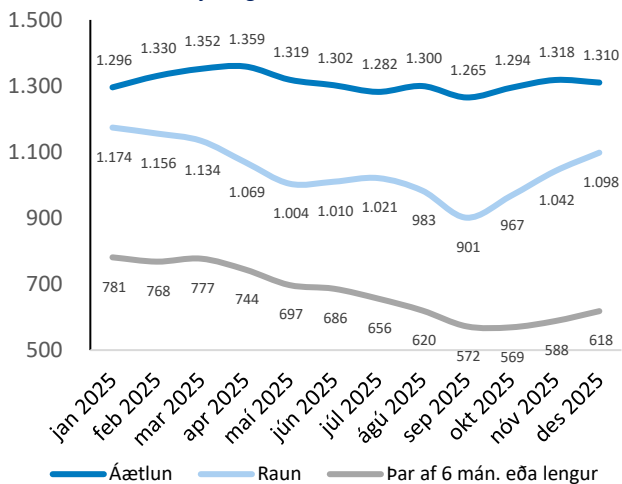
Upphæðin fyrir tímabilið janúar - desember liggur ekki fyrir en gera má ráð fyrir að endurgreiðslan gæti numið allt að 1.199 m.kr. miðað við um 460 einstaklinga á mánuði.

Notendur fjárhagsaðstoðar (fjöldi)	Fjöldi Jan-Des 2025	Fjöldi Jan-Des 2024	Br. milli ára	%
Fjárhagsaðstoð 6 mán. eða lengur	618	794	-176	-22,2%
Framfærslustyrkur	2.591	2.959	-368	-12,4%
Heimildargreiðslur fjárhagsaðstoðar	1.610	1.979	-369	-18,6%
Fjárhagsaðstoð alls	3.320	3.834	-514	-13,41%

Framfærslustyrkur nam 2.633 m.kr. sem var 904 m.kr. eða 25,6% innan fjárheimilda. Notendum hefur fækkað um 369 frá því á sama tímabili í fyrra eða um 18,6% og voru 1.610 notendur sem hafa fengið framfærslustyrk á árinu.

Taflan sýnir uppsafnaðan fjölda notenda á tímabilinu sem voru 3.320, þar af fengu 2.591 framfærslustyrk og 1.610 heimildargreiðslur fjárhagsaðstoðar. Línuritið sýnir fjölda í hverjum mánuði samanborið við áætlaðan fjölda. Einnig er lína sem sýnir þann fjölda í hverjum mánuði sem hafði þegið fjárhagsaðstoð í 6 mánuði eða lengur

Fjöldi notenda 2025 janúar - desember
Fjárhagsaðstoð til framfærslu



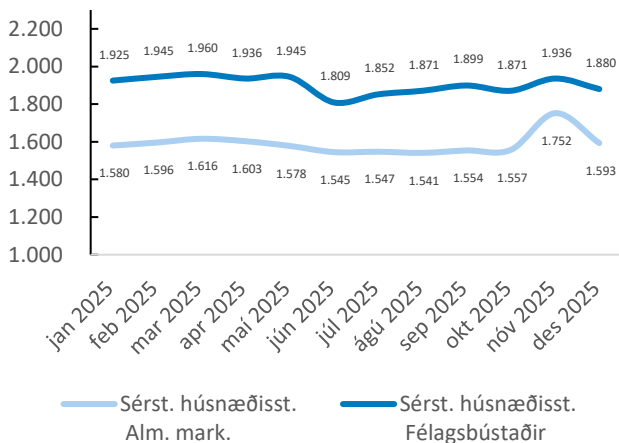
Heimildargreiðslur voru alls 1.017 m.kr. Heimildargreiðslur fjárhagsaðstoðar voru 526 m.kr. sem var 167 m.kr. innan fjárheimilda eða 24%. Heimildargreiðslur vegna átaksverkefna námu 459 m.kr. og var 9 m.kr. innan fjárheimilda. Heimildargreiðslur á grundvelli 16. gr. reglna Reykjavíkurborgar um fjárhagsaðstoð vegna aðstoðar til barna voru innan fjárheimilda um 32 m.kr. eða 32,9%. Heimildargreiðslur í heild voru því 191 m.kr. innan fjárheimilda. Heimildargreiðslum til notenda á fjárhagsaðstoð hefur fækkað ásamt fjölda notenda með framfærslustyrk. Fjöldi þeirra sem fengu heimildargreiðslur á árinu var 1.610 sem var fækkun um 369 notendur eða 18,6% miðað við fyrra ár.

Sérstakur húsnæðisstuðningur (m.kr.)	Raun 2025	Áætlun 2025	Frávik	%
Sérstakur húsnæðisstuðningur á almennum markaði	634	764	-129	-17,0%
Sérstakur húsnæðist. félagsl. húsn.	865	987	-122	-12,4%
Nettó útgjöld	1.499	1.750	-252	-14,4%

hverjum mánuði samanborið við fyrra ár.

Notendur sérstakur hús. (fjöldi)	Fjöldi Jan-Des 2025	Fjöldi Jan-Des 2024	Br. milli ára	%
Sérstakur húsnæðisst. alm. markaði	2.285	2.309	-24	-1,0%
Sérstakur húsnæðisst. félagsl. húsn.	2.207	2.227	-20	-0,9%
Samtals	4.492	4.536	-44	-1,0%

Fjöldi notenda á mánuði með sérstakan húsnæðisstuðning síðustu 12 mánuði



Sérstakur húsnæðisstuðningur: Nettó útgjöld voru 1.499 m.kr. sem var 252 m.kr. eða 14,4% innan fjárheimilda.

Sérstakur húsnæðisstuðningur fyrir leigjendur á almennum leigumarkaði var 634 m.kr. eða 129 m.kr. innan fjárheimilda. Notendum fækkaði um 24 frá sama tímabili og í fyrra. Taflan sýnir uppsafnaðan fjölda notenda sem fá sérstakan húsnæðisstuðning á tímabilinu, sem voru 2.285 á almennum markaði og 2.207 í félagslegu húsnæði. Línuritð sýnir fjölda í

Sérstakur húsnæðisstuðningur fyrir leigjendur í félagslegu húsnæði var 865 m.kr. eða 122 m.kr. innan fjárheimilda. Notendum með sérstakan húsnæðisstuðning í félagslegu húsnæði fækkaði um 20 frá fyrra ári.

Tekjumörk voru hækkuð um 4,3% í samræmi við lög um húsnæðisbætur og tóku reglurnar gildi 1. janúar 2025. Eignamörk voru hækkuð um 4,3% í samræmi við eignamörk í reglum Reykjavíkurborgar um félagslegt leiguhúsnæði og tóku reglurnar gildi 1. janúar 2025. Tekjumörk voru einnig hækkuð þann 1. september um 0,7% í samræmi við hækkun tekjumarka húsnæðisbóta. Markmið þeirra breytinga var að koma til móts við breytingar á örorku- og endurhæfingargreiðslum.

Ástæðan fyrir fjölgun notenda í nóvember var leiðrétting á greiðslum vegna uppgjors fyrra árs hjá Húsnæðis- og mannvirkjastofnun.

Ríkið hefur samþykkt að endurgreiða sveitarfélögum sérstakan húsnæðisstuðning sem veittur er erlendum ríkisborgurum í samræmi við 15. gr. laga nr. 40/1991 um félagsþjónustu sveitarfélaga. Fjárhæðin fyrir tímabilið liggur ekki fyrir en áætlað er að endurgreiðslan gæti numið allt að 50 m.kr.

Lykiltölur velferðarsviðs

Lykiltölur úr rekstri - VEL	2019	2020	2021	2022	2023	2024	2025	Breyting 2024-25
Heimastuðningur								
Fjöldi notenda	3.603	3.568	3.614	3.570	3.434	3.384	3.172	-6,26%
Heildarkostnaður - mil. kr	2.106	2.344	2.608	2.725	2.725	2.626	2.694	2,59%
Heimahjúkrun								
Fjöldi notenda	2.457	2.684	2.834	2.905	2.826	2.857	2.908	1,79%
Heildarkostnaður - mil. kr	1.554	1.722	1.811	2.401	2.572	2.706	2.974	9,90%
Framleiðslueldhús heimsendur matur								
Fjöldi notenda	829	1.347	1.122	1.018	1.005	951	958	0,74%
Fjöldi máltíða	88.565	128.213	128.253	128.542	131.241	112.426	109.256	-2,82%
Stuðnings- og stoðþjónusta								
Heildarkostnaður - mil. kr	2.224	1.929	2.406	2.973	3.495	3.519	3.675	4,43%
Stuðnings- og stoðþjónusta fjöldi notenda		418	439	415	385	410	403	-1,71%
Stoðþjónusta fjöldi notenda	216	258	275	280	335	Gögn vantar	Gögn vantar	
Stuðningsfjölskyldur fjöldi barna	194	230	237	229	221	152	113	-25,66%
Stuðningsfjölskyldur fjöldi fatlaðra barna	196	188	193	195	179	160	153	-4,38%

Lykiltölur úr rekstri - VEL	2019	2020	2021	2022	2023	2024	2025	Breyting 2024-25
Fjárhagsaðstoð								
Fjárhagsaðstoð til framfærslu - Fjöldi heimila	2.195	2.539	2.433	3.352	3.260	2.959	2.591	-12,44%
Heimildargreiðslur alls - Fjöldi heimila	1.641	2.152	2.277	3.212	2.849	1.979	1.610	-18,65%
Fjárhagsaðstoð alls - Fjöldi heimila	2.930	3.421	3.521	4.558	4.456	3.834	3.320	-13,41%
Fjárhagsaðstoð til framfærslu - mil. kr.	2.045	2.731	2.728	3.246	3.362	3.227	2.633	-18,41%
Heimildargreiðslur - mil. kr.	528	625	585	801	765	643	526	-18,20%
Fjárhagsaðstoð samtals mil. kr.	2.704	3.511	3.479	4.314	4.484	4.146	3.651	-11,94%
Húsaleigubætur								
Sérstakar húsaleigubætur - Fjöldi heimila	1.571	2.039	2.338	2.351	2.373	2.309	2.285	-1,04%
Sérst. húsaleigub. Félagsb - Fjöldi heimila	1.930	2.103	2.287	2.146	2.199	2.227	2.207	-0,90%
Sérstakar húsaleigubætur - mil. kr.	385	496	597	639	654	657	634	-3,50%
Sérst. húsaleigub. Félagsb. - mil. kr.	527	593	650	713	852	822	865	5,23%