

Reykjavík, 18.10.2024

Rekstraráætlun

2025-2029

SORPA



EFNISYFIRLIT

EFNISYFIRLIT	2
INNGANGUR	3
HLUTVERK.....	3
LEIÐARLJÓS	3
SKIPURIT	4
FORSENDUR FJÁRHAGSÁÆTLUNAR	6
ÞJÓNUSTU- OG SAMSKIPTASVIÐ (ÁÐUR ENDURVINNSLUSTÖÐVAR)	7
GRENNDASTÖÐVAR.....	8
GAJA	8
GASHREINSISTÖÐ/METAN ehf.	9
MÓTTÖKU- OG FLOKKUNARSTÖÐ, OG URÐUNARSTAÐUR.....	9
SKRIFSTOFA FRAMKVÆMDASTJÓRA OG FJÁRMÁLASVIÐ	10
GÓÐI HIRÐIRINN	10
VIÐHALDSDEILD.....	11
FJÁRFESTINGAR 2025-2029	12
STARFSFÓLK	13
STOFNFJÁRFRAMLÖG	13
LYKILTÖLUR.....	13
FJÁRHAGSÁÆTLUN 2024-2028	14
EFNAHAGUR	15
REKSTUR ENDURVINNSLUSTÖÐVA	18

INNGANGUR

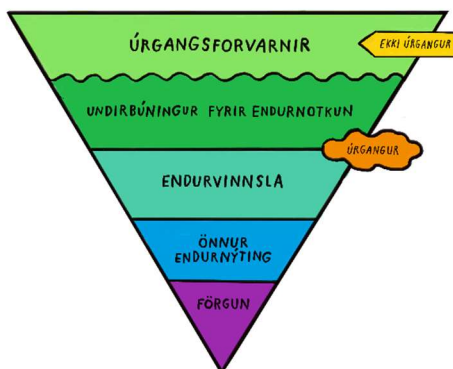
HLUTVERK

Byggðasamlagið SORPA er í eigu sex sveitarfélaga; **Reykjavíkur, Kópavogs, Hafnarfjarðar, Garðabæjar, Mosfellsbæjar** og **Seltjarnarness**.

Hlutverk SORPU er að annast móttöku- og flokkun, ásamt meðhöndlun úrgangs og sinna þannig lögbundinni skyldu sveitarfélaganna. Það felur í sér rekstur á móttöku- og flokkunarstöð, gas- og jarðgerðarstöð, urðunarstað og sex endurvinnslustöðvum. Endurvinnslustöðvar eru reknar samkvæmt þjónustusamningi við sveitarfélögin. SORPA hefur einnig umsjón með rekstri á grenndargámum fyrir hönd sveitarfélaganna og rekur nytjamaða Góða hirðinn og Efnismiðlun Góða hirðisins. Starfsstöðvar fyrirtækisins eru tólf talsins og eru höfuðstöðvar SORPU að Köllunarklettsvegi 1 í Reykjavík.



LEIÐARLJÓS



Gildi SORPU, sem eru leiðarljós starfsmanna fyrirtækisins, voru ákvörðuð af öllum starfsmönnum. Gildi SORPU eru **frumkvæði, traust og samheldni**.

Stefna SORPU er að stuðla að bættri úrgangsmeðhöndlun í samræmi við markmið laga um úrgangsmeðhöndlun og hringrásarhagkerfið. Öll starfsemi SORPU og innviðaupbygging gengur út á að færa eins mikið af úrgangi úr neðri þrepum úrgangspríhyrningsins í efri þrep og auka þannig verðmæti hans og skapa hringrás efnanna.

SORPA er leiðandi á sínu sviði er kemur að fræðslu og upplýsingamiðlun um ábyrga flokkun og meðhöndlun efnis. Það er SORPU mikið kappsmál að tryggja rekjanleika úrgangs frá uppruna til meðhöndlunar og er lögð mikil áhersla á gagnasöfnun, vinnslu og miðlun upplýsinga til eigenda, almennings og annarra hagaðila.

SORPA bs. hefur tekið að sér leiðandi hlutverk í að kanna fýsileika þess að byggð verði hátæknibrensla á Íslandi. Fýsileikakönnun hefur leitt í ljós að töluvert hagkvæmara er að brenna blandaðan úrgang hér á landi og munu hliðgjöld lækka verulega til hagsbóta fyrir almenning og atvinnulíf. Ótalin eru jákvæð áhrif á orkuöflun þjóðarinnar en töluvert magn af háþrýstri gufu verður til sem nýst getur í raforkuframleiðslu. Einnig má finna fyrir auknum áhuga atvinnulífs á því að fá koltvísýring frá slíkri starfsemi í frekari hráefnisvinnslu t.d. til að framleiða rafeldsneyti.

SKIPURIT

SORPA bs. hefur gengið í gegnum þó nokkrar breytingar á undanförunum fjórum árum. Allt kapp hefur verið lagt á að endurmarka tilgang SORPU gagnvart eigendum og almenningi og byggja upp traust. Í stofnsamþykktum SORPU bs. og eigendasáttmála er skýrt tilgreint að tilgangur SORPU bs. er að annast meðhöndlun úrgangs sbr. lög nr 55/2003 fyrir stofnaðila samlagsins. Önnur grein stofnsamþykktu SORPU bs. tilgreinir tilgang SORPU bs.: „Tilgangur byggðarsamlagsins er að annast meðhöndlun úrgangs sbr. lög nr 55 / 2003 fyrir sjö sveitarfélög á höfuðborgarsvæðinu, sem eru öll stofnaðilar að því.“

Árið 2021 samþykkti Alþingi frumvarp sem fól í sér innleiðingu á Evróputilskipan til að skapa skilyrði fyrir myndum hringrásarhagkerfis. Þetta leiddi til töluverðra breytinga á lögum nr 55/2003 sem skilgreina skyldur sveitarfélaga sem SORPA bs. hefur unnið að í samráði við eigendur og tæknimenn þeirra.

Þeim flokkum sem ekki er safnað með sorphirðu við heimili ber sveitarfélögunum skylda til að tryggja að tekið sér við þeim úrgangi á söfnunar- eða móttökustöð sem íbúðar hafa aðgang að. Til að uppfylla þessa lagaskyldu sína hefur SORPA bs. með samningi við sveitarfélögin á höfuðborgarsvæðinu rekið grenndargámakerfi og sex endurvinnslustöðvar. Einnig rekur SORPA bs. móttöku- og flokkunarstöð sem sérhæfir sig í móttöku sérsafnaðs úrgangs og kemur honum í ábyrga úrvinnslu. Með vísan í hringrásarhagkerfi og forgangsstöðun í úrgangsmálum þá hafa úrgangsförvarnir fengið stærri sess en áður hefur verið, en að meginstofni til er leitast við að koma úrgangi í betri úrgangsmeðhöndlun sbr. úrgangspríhyrninginn.

Skipurit SORPU bs. tók nokkrum breytingum á árinu 2024 til að endurspegla vilja eigenda og áherslur í starfsemi. Rekstur móttöku- og flokkunarstöðvar, og urðunarstaðar rann saman á vormánuðum í svið móttöku og flokkunar. Urðun verður mun minni stærð í rekstri SORPU bs. í ár og á komandi árum en hún var fram til loka árs 2023, og var því talið rétt að straumlínulaga og einfalda stjórnskipulag SORPU bs. með þessum hætti.

Undir lok sumars urðu breytingar á stjórnskipulagi endurvinnslu- og grenndarstöðva, og skrifstofu framkvæmdastjóra. Svið samskipta- og viðskiptaþróunar, sem var starfrækt á skrifstofu framkvæmdastjóra, tók yfir rekstur endurvinnslu- og grenndarstöðva og nefnist eftir samrunann þjónustu- og samskiptasvið. Með þessari breytingu verður horft heildrænt á þjónustuhlutverk endurvinnslustöðva og grenndarstöðva og verður starfsemin betur mörkuð af stefnumarkandi áformum stjórnar og eigenda SORPU bs. en áður.

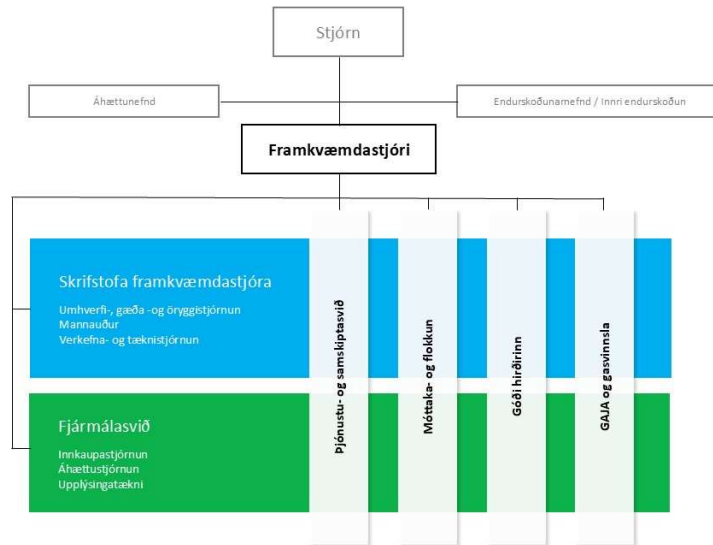
Með breytingum á skipulagi er stigið það skref að færa undir eina stjórn heildarsamræmi málaflokksins, sbr. þjónustusýn SORPU bs., sem skilgreind er í eigendastefnu félagsins, þar sem samspil hirðu við heimili, grenndarstöðvar og endurvinnslustöðva verður markað af samræmdri sýn og að fjármunir til fræðslu og markaðstarfs nýtist málaflokknum í heild sinni. Góði hirðirinn starfar eftir sem áður sem sjálfstæð eining og mun taka alfarið við rekstri Efnismiðlunar Góða hirðisins á árinu 2025.

Áhættunefnd stjórnar SORPU bs. var auk þess komið á fót á árinu, og er henni ætlað að veita stjórn SORPU bs. og áhættustýringu SORPU bs. stuðning og aðhald.

Stofnuð var starfskjaranefnd til að meta kjör stjórnar og framkvæmdastjóra SORPU bs. með hlutlægum hætti og mun hún koma með tillögur til stjórnar SORPU bs.

Kostnaðaraðhald er mikilvægt í rekstri SORPU bs. Af þeim sökum var ráðist í verkefni með það að markmiði að draga úr kostnaði í úrgangsmeðhöndlun, þjónustuveitingu og í rekstri. Sú vinna skilaði sér í breytingum á

skipulagi, en stofnuð var viðhaldsdeild sem er stoðdeild á skrifstofu framkvæmdastjóra á vormánuðum, sem sér um að halda utan um alla viðhaldspörf á tækjabúnaði SORPU bs. og notkun verktaka og uppbyggingu þekkingar. Þessi skipulagsbreyting, ásamt öðrum skipulagsbreytingum, skilar sér í lægri kostnaði við rekstur SORPU bs. á komandi ári.



FORSENDUR FJÁRHAGSÁÆTLUNAR

Skilgreind markmið áætlunarinnar og helstu forsendur voru metnar m.t.t. þeirra forsendna sem fjármáladeild Reykjavíkur sendi frá sér til SORPU bs. til að hafa til hliðsjónar við áætlunarvinnuna. Þar var miðað við að þróun launa yrði 5% til hækkunar á næsta ári og vísitala neysluverðs myndi hækka um 3,2% á árinu 2025. Fyrir áætlun um vöxt tekna og gjalda fyrir árin 2026-2029 var notast við sömu forsendur og fjármáladeild Reykjavíkur sendi frá sér.

Lykilmarkmið sem stjórnendur SORPU bs. settu sér við áætlunarvinnuna var að bæta sjóðsstreymi SORPU bs., bæta fjárfestingargetu og að gjaldtaka fyrir þjónustuna yrði í samræmi við raunkostnað og að hún myndi ekki hækka á milli ára þrátt fyrir umtalsverða hækkun vísitölu neysluverðs og launahækkana. Var þetta markmið talið raunhæft m.a. með miklum hagræðingar aðgerðum í rekstri árið 2024, og munu koma að fullu fram á árinu 2025. Það markmið náðist og tekst líka að lækka nokkra gjaldskrárlíði.

Lykilbreyta í allri áætlanagerð SORPU bs. er spá um það magn úrgangs sem SORPA bs. fær til meðhöndlunar. Greining SORPU bs. Gerir ráð fyrir 2% magnaukningu á úrgangi á öllum starfsstöðvum. Það er hægur sígandi í magni sem berst til GAJA en áætlanir eru enn frekar varfærnar er kemur að magni. Enn eru tækifæri að ná meira af lífrænu efni úr blönduðum úrgangi frá heimilum og lögaðilum en lögin eru skýr með að sérsafna beri þessari tegund úrgangs. Einnig telja stjórnendur SORPU bs. tækifæra liggja í matvælum í umbúðum á heildsölu og smásölustigi og verður efnt til átaks og samvinnu við aðila á markaði.

Lagt var upp með að breyta kostnaðarskiptinu á yfirbyggingu SORPU bs. á einstakar deildir. Hvatinn til að gera þessa breytingu var tvíþættur; annarsvegar til að endurspegla með betri og sanngjarnari hætti þá þjónustu sem einstakar deildir fá hjá yfirstjórninni og hinsvegar að ESA sáttin gerir þá kröfu að kostnaðarskipting á þessum þætti rekstrar SORPU bs. sé gagnsæ og gerð með hlutlægum hætti. ESA sáttin mun gera það að verkum að þessi breyting í áætlanagerð er nauðsynleg, en mögulegt hefði verið að framkvæma hana fyrir áætlunina fyrir árið 2026). Snjórnendur SORPU bs. telja samt sem áður rétt að hrinda þessari breytingu strax í framkvæmd. Það eru allar líkur á að frekari breytingar verði nauðsynlegar eftir ár og því hagkvæmt að innleiða þær breytingar sem nauðsynlegar eru strax. Skoðaðar voru nokkrar leiðir og var það niðurstaðan að sú aðferðafræði sem best endurspeglar þá raunþjónustu sem deildir eru að fá væri að skipta þessum kostnaði niður eftir veltu sem deildir hafa hlutfallslega af heildarveltu SORPU bs.

Öll verkefni SORPU bs. eru nú arðsemismetin með 12% ávöxtunarkröfu og forgangsraðað með hlutlægum hætti og hefur það áhrif á áætlunargerðina ásamt því að stefnan er sú að arðsemi eigin fjár sé 5%. Miklar afskriftir sem nauðsynlegar eru vegna flokkunarlínu, sem tekin var í gagnið árið 2021 og varð óþörf þegar sérflokkun á lífrænum úrgangi hófst á heimilum, hefur neikvæð áhrif á arðsemi fyrir árin 2024 og 2025.

Gert er ráð fyrir því í áætlunum SORPU bs. að félagið muni taka þátt í stofnun undirbúningsfélags að uppbyggingu og rekstri sorpbrennslustöðvar með stofnframlagi að fjárhæð 25 milljónir króna. Gert er ráð fyrir að með-stofnendur verða Umhverfis-, orku og loftslagsráðuneytið og Kalka sf. Áætlaður þróunartími er 2 ár og er gert ráð fyrir að félagið auki virði sitt og að þróunartíma loknum verði fjárfestum boðið að koma að félaginu. Verður þá tekin afstaða til þess hvort SORPA muni áfram eiga hlut í félaginu eða selja sinn hlut.

ÞJÓNUSTU- OG SAMSKIPTASVIÐ (ÁÐUR ENDURVINNSLUSTÖÐVAR)

Nýtt sameinað svið

Sameinað svið þjónustu og samskipta hefur tekið við rekstri endurvinnslustöðva SORPU bs.. Með því er stefnt að því að efla enn frekar þjónustu við íbúa á höfuðborgarsvæðinu og samræma enn betur þær upplýsingar sem SORPA bs. miðlar til almennings um úrgangsförvarnir, flokkun og annað er við kemur meðhöndlun úrgangs frá heimilum. Þjónustu- og samskiptasvið heldur þannig utan um flestar snertingar SORPU bs. við almenning.

Svæðaskipting höfuðborgarsvæðisins

Samhliða þessu verður aukin áhersla lögð á miðlun upplýsinga milli starfsfólks og stjórnenda á endurvinnslustöðvum. Höfuðborgarsvæðinu verður skipt upp í fjögur svæði, þar sem svæðisstjórar munu bera ábyrgð á rekstri einnar til tveggja endurvinnslustöðva á hverju svæði, og er einnig ætlað að bæta ásýnd og umhirðu um grenndarstöðvar á höfuðborgarsvæðinu öllu. Við þetta verður hlutverk SORPU bs. í rekstri grenndarstöðva enn skýrara og öflugra, en hingað til hefur borið á að þetta sé ekki fyllilega skýrt í hugum íbúa.

Lokun á Dalvegi 1. september

Endurvinnslustöðin við Dalveg í Kópavogi lokar 1. september 2025. Rekstraráætlun SORPU bs. endurspeglar þetta, þar sem gert er ráð fyrir að stöðugildi á endurvinnslustöðvum verði færri á síðasta ársþriðjungi ársins 2025 en fyrri tvo þriðjunga. Lokunin mun auka álag á nærliggjandi endurvinnslustöðvar, einkum stöðvarnar við Sævarhöfða og Jafnasel, sem þegar eru við þolmörk. Til að sporna við þessu verður þeim skilaboðum beint til íbúa á sunnanverðu höfuðborgarsvæðisins að nýta eins og kostur en endurvinnslustöðina við Breiðhelli í Hafnarfirði. Stöðin er sú nýjasta og öflugasta á höfuðborgarsvæðinu, og hægt að taka við fleiri viðskiptavinum þar en nú er gert. Stjórnendur SORPU bs. munu auk þess leita annarra leiða til að koma í veg fyrir þjónustuskerðingu við íbúa á austanverðu höfuðborgarsvæðinu.

Textíll

SORPA bs. tók á miðju ári 2024 við söfnun og meðhöndlun á textíl frá Rauða krossinum. Kostnaður vegna þessa mun að langmestu leyti leggjast á sveitarfélögin á höfuðborgarsvæðinu, og er kostnaðarauki við söfnun og meðhöndlun á textíl á endurvinnslu- og grenndarstöðvum áætlaður um 250 milljónir króna á árinu 2025.

Sér söfnun og meðhöndlun á textíl hefur verið innleidd í flestum löndum Evrópu og eru markaðsaðstæður erfiðar í afsetningu textíls til endurnota og endurvinnslu, sem endurspeglar kostnað vegna málaflokksins í gjaldskrá félagsins. SORPA bs. og SSH gerðu með sér samning 2024 um að koma upp flokkun á textíl með það að markmiði að auka endurnot á textíl innanlands. Umhverfis-, orku og loftslagsráðuneytið veitti styrk til verkefnisins en það verður unnið hjá Góða hirðinum.

Velliðan og starfsánægja

Velliðan og starfsánægja starfsfólks er forgangsbatriði hjá SORPU bs. og er stefnt að því að auka enn á velliðan þess á endurvinnslustöðvum á árinu 2025. Þess vegna verður ráðist í þarfagreiningu og umbótaverkefni á sviðinu til að auka velliðan og ánægju í starfi á endurvinnslustöðvum.

Efnismiðlun Góða hirðisins

Efnismiðlun Góða hirðisins hefur undanfarin ár verið rekin á endurvinnslustöðvunum við Sævarhöfða og Breiðhelli. Töluverður árangur hefur náðst af rekstri þeirra og á sama tíma ljóst að Efnismiðlun á inni sóknarfæri. Til að nýta þessi sóknarfæri verður rekstur Efnismiðlunar færður til Góða hirðisins, en hingað til hefur einingin verið rekin innan vébanda endurvinnslustöðva. Til að styðja við verkefnið er stefnt að því að auka sérstaka söfnun á grófum úrgangi til endurnota á endurvinnslustöðvum þar sem því verður við komið.

GRENNDASTÖÐVAR

Grenndarstöðvakerfi SORPU bs. er mikilvægur liður í úrgangsstjórnun á höfuðborgarsvæðinu. Á árinu 2024 var kerfið samræmt og er nú málm, gleri, textíl, og flöskum og dósum safnað á því sem næst öllum grenndarstöðvum SORPU bs. . Auk þess er plasti, og pappír og pappa safnað á völdum stöðvum.



Textílsöfnun er, eins og áður segir, nú á ábyrgð sveitarfélaganna, sem SORPA bs. sinnir fyrir hönd sveitarfélaganna á höfuðborgarsvæðinu. Þessu verkefni fylgir aukinn kostnaður upp á samanlagt 250 milljónir króna á endurvinnslu- og grenndarstöðvum.

Samhliða því að svæðisstjórar SORPU bs. munu bera aukna ábyrgð á ásýnd og umhirðu á rusli sem safnast við grenndarstöðvar hefur SORPA bs. fengið það verkefni úr hendi Reykjavíkur og Kópavogs að starfrækja flokkabíla sem munu sækja það rusl sem skilið er eftir utan við grenndargáma. Kostnaður við verkefnið er áætlaður um 75 milljónir króna, sem færast til úr bókhaldi sveitarfélaganna til SORPU bs.. SORPA bs. mun auk þessa grípa til margbættra aðgerða til að koma í veg fyrir losun á rusli við grenndarstöðvar. Má þar nefna skýrari merkingar á stöðvunum, myndavélaeftirlit og aukna öryggisgæslu við þær stöðvar þar sem algengt er að rusl sé losað í óleyfi.

GAJA

Stöðug úrbótaverkefni í GAJA til að auka og bæta loftræstingu og loftgæði munu halda áfram árið 2025. Stefnt er að því að helstu verkefni verði í framkvæmdarfarvegi á árinu 2025 og einhver ljúki um lok árs. Áætlaður launakostnaður lækkar um ríflega 14% m.v útgönguspá 2024, eða u.þ.b 28.m.kr og mun kostnaður við bréfpoka færast alfarið á rekstur GAJA.

Umbúðaskilja, sem tekin verður í notkun á fyrsta ársfjórðungi 2025, mun bæta gæði efnis í GAJA, þjónustu við úrgangshafa og bjóða upp á ódýrari valkost við afsetningu á lífrænum úrgangi í umbúðum ásamt því að auka móttöku og vaxtar möguleika GAJA. Nýr gjaldskrárlíður verður settur í gjaldskrá um áramótin sem endurspeglar þessa þjónustu.

GASHREINSISTÖÐ/METAN ehf.

Samþykkt var af stjórn SORPU bs. þann 30. september að Gashreinsistöðin verði aðskilin frá resktri SORPU bs. og sameinuð Metan ehf., sem er dótturfélag SORPU bs. Engin starfssemi er í Metan ehf en stefnt er að því að sú breyting taki gildi þann 1. janúar 2025. Er það fyrsta skrefið í aðskilnaði á efnahagslegri starfsemi SORPU frá lögbundinni starfsemi í samræmi við drög að sátt við ESA.

Tekjuáætlun er hóflega stillt m.v núverandi samninga og reikna má með að tekjur vænkist með nýjum samningum við kaupendur en það er mat stjórnenda SORPU eftir kostnaðargreiningu að heildsöluverð SORPU bs. til smásöluaðila þurfi að vera hærra. Aldur stöðvarinnar er farinn að segja til sín, kominn er tími á viðhald og útskipti á ýmsum vél- og rafbúnaði og tími komin á kostnaðarsama úttekt á þrýsti hylkjum.

Stjórnendur SORPU telja að nauðsynleg þróun og viðhald hjá Gashreinsistöðinni verði á viðskiptalegum forsendum í einkahlutafélagi sem er í efnahagslegri starfsemi.

MÓTTÖKU- OG FLOKKUNARSTÖÐ, OG URÐUNARSTAÐUR

Ákveðið var að sameina rekstur móttöku og flokkunarstöðvarinnar í Gufunesi við urðunarstaðinn í Álfsnesi og Bolaöldum. Tilgangurinn með þessu er að stjórnun og rekstur á einingum verði á sama stað til að bæta yfirsýn sem og nýtingu á mannafla og tækjum. Markmiðið er að þessi breyting muni skila bættum rekstri ásamt betri þjónustu við viðskiptavinum.

Gripið hefur verið til margvíslegra hagræðingaraðgerða á árinu 2024 sem munu skila sér í bættum rekstri þessara eininga á komandi árum. Hefur SORPA bs. nú í nokkra mánuði unnið að því að minnka notkun verktaka í urðun, timburhökkun og umhirðu svæðisins í Álfsnesi og nú sér SORPA bs. um þessi verk að mestu sjálf. Mun þetta skila bættri rekstrarafkomu sem mun sjást strax á árinu 2025. Með betri nýtingu mannafla og breyttum verkferlum varð ekki þörf á að fjölga stöðugildum við þessar breytingar, en töluverð fækkun varð á fjölda verktaka sem unnu ýmis störf á svæðinu.

Timburhakkari var keyptur til að leysa af hólmi búnað sem kominn var til ára sinna og var útlit fyrir kostnaðarsamar viðgerðir á. Sá hakkari hefur verið staðsettur við Gufunes en með tilkomu nýs hakkara mun timburhökkun hætta í Gufunesi og færast yfir á Álfsnes. Þar er hugað að frekari flokkun á timbri til afsetningar á hér á landi en mest allt timbrið er sent til Svíþjóðar í orkuvinnslu.

Með breyttum lögum sem lögðu þær skyldur á herðar sveitarfélaga um söfnun á textíl er SORPA bs. nú að taka að sér söfnun og afsetningu á því efni. Er þetta kostnaðarsöm vinnsla sem kemur fram á flestum stigum í virðisreðju SORPU bs. Þessi vinnsla eykur kostnað í grenndarstöðva, endurvinnslustöðva og hjá móttöku og flokkunarstöð, en áætlun 2025 gerir ráð fyrir að kostnaðaraukning við afsetningu og vinnslu textíls hjá móttöku og flokkunarstöð jafnist á móti tekjum.

Í kjölfar árangursríkrar innleiðingar á nýju söfnunarkerfi við heimili hefur forvinnslulínan lokið hlutverki sínu í vinnslu á heimilisúrgangi og kunnum við henni bestu þakkir fyrir sitt framlag. Almennur heimilisúrgangur hefur fundið sinn farveg í brennslu og sérsafnaðar matarleifar frá heimilum halda sína leið til GAJA. Samhliða því að hefja útflutning á sorpi til orkuvinnslu hefur urðað magn minnkað allt að 90%.

SKRIFSTOFA FRAMKVÆMDASTJÓRA OG FJÁRMÁLASVIÐ

Gengið var frá sátt við Eftirlitsstofnun EFTA (ESA) um aðskilnað á efnahagslegri starfsemi SORPU bs. frá lögbundinni starfsemi. Er nú verið að vinna að því að meta hvað útfærsla á starfsemi SORPU bs. verði hagkvæmust út frá sáttinni og er stefnt að því að niðurstaða úr þeirri vinnu liggi fyrir í byrjun árs 2025. Í kjölfar þess verður unnið að nauðsynlegum skipulagsbreytingum á rekstrinum á árinu. Stefnt er að því að breyttur rekstur hefjist 1. janúar 2026.

Mikil tækifæri eru til úrbóta og bættrar þjónustu við viðskiptavinum SORPU bs. með því að nýta upplýsingatækni með betri og skilvirkari hætti. Fyrsta skrefið í þeirri vegferð var að ráða upplýsingatæknistjóra sem mun móta upplýsingatæknistefnu og leiða þau verkefni og tækifæri sem eru til staðar. Nokkur af þeim verkefnum sem SORPA bs. horfir til eru möguleg tenging við Ísland.is, sjálfvirk innheimta á vigtum SORPU bs. á móttökustöðvum í Gufunesi, Álfsnesi og GAJU.

Eru öll ný verkefni nú arðsemismetin með núvirðisgreiningu og áhættu og ákvörðun um framkvæmd þeirra nú tekin samkvæmt tölulegum gögnum.

Á skrifstofu framkvæmdastjóra er haldið utan um mannauð, og gæða- og umhverfismál. Einnig er verkefna- og breytingastjórnun SORPU bs. leidd á sviðinu.

GÓÐI HIRÐIRINN

Góði hirðirinn mun á árinu 2025 halda áfram að sinna sínu mikilvæga hlutverki; að auka vægi endurnota á Íslandi. Stefnt er á að halda áfram að nota samfélagsmiðla, heimasíðu Góða hirðisins og fjölbreytta viðburði á vegum Góða hirðisins til að auka fræðslu og vekja athygli á mikilvægi hringrásarhagkerfisins. Mun uppbygging og þróun vefverslunar halda áfram á árinu 2025.

Góði hirðirinn er mikill stuðningur við endurnotamarkaðinn á Íslandi. Sem dæmi má nefna að Góði hirðirinn er mikilvæg heildsala fyrir önnur markaðstorg. Þáttaka í ýmsum samstarfsverkefnum eru til þess fallin að styðja við endurnot, endurnýtingu, viðgerðir og fræðslu. Sem dæmi um verkefni má nefna stuðning við Fríbúðina í Gerðubergi, Jazzþorpið í Garðabæ og Pop-up fatamarkað á menningarnótt í samstarfi við Reykjavíkurborg. Þá er Góði hirðirinn í miklu samstarfi við menningu og listir og hefur í árabíl t.d. skaffað fatnað og efni fyrir búningahönnuði, leikmuni fyrir leikhús, sjónvarp og kvikmyndir. Einnig hefur Góði hirðirinn stutt hinar ýmsu innsetningar, lánað húsgöng fyrir ráðstefnu og viðburði svo dæmi séu nefnd.

Góði hirðirinn mun áfram vinna að því að auka endurnot á húsbúnaði og heimilisvöru og öðrum efnisflokkum sem viðskiptavinir þekkja vel og mun halda áfram að vinna að tilraunaverkefnum og þróun á sölu annara efnisflokka. Áhersla á upplifun og þjónustu við viðskiptavinum Góða hirðisins verður einnig í forgrunni á árinu 2025. Um áramót mun rekstur Efnismiðlunar færast undir rekstur Góða hirðisins til að nýta betur tækifæri til að auka samlegðaráhrif, reynslu og þekkingu til að þróa verkefnið áfram. Lögð verður áhersla á að greina markaðinn og gera enn betur gangvart viðskiptavinum með fjölbreyttu vöruframboði, góðri þjónustu og aðgengileika að vöruflokkum Efnismiðlunar Góða hirðisins.

Góði hirðirinn fékk á árinu 2024 styrk frá SSH til að auka endurnot textíls og styðja við þann endurnota markað sem fyrir er. Verkefnið verður eitt af okkar áherslum á árinu 2025, þar sem Sorpa hefur nú tekið við söfnun og meðhöndlun á þessum efnisstraum. Undanfarin ár hefur orðið mikil vitundarvakning hvað varðar endurnot á textíl eins og sjá má á opnun hinna ýmissa Loppumarkaða. Markmið SORPU bs. 2025 er að auka aðgengi félagasamtaka, einkaaðila og annarra áhugasamra að þessum efnisstraum.

VIÐHALDSDEILD

Til að bæta yfirsýn yfir rekstur á þeim tækjum sem SORPA bs. á, var ákveðið að stofna sérstaka viðhaldsdeild. Allir tæknimenn hjá SORPU bs. hafa verið færðir yfir í þessa deild og mun deildin verða stoðdeild í skipuriti SORPU bs. á skrifstofu framkvæmdastjóra. Öll þjónusta sem viðhaldsdeildin veitir mun verða rukkuð til annara deilda samkvæmt tímagjaldi og þörf. Með þessu næst betri yfirsýn yfir kostnað SORPU bs. við rekstur og viðhald þeirra tækja sem samlagið á, ásamt því að meta hver raunveruleg mannaflapörf er í viðhaldi og rekstri tækjanna. Mun í framtíðinni öll endurnýjun á hreyfanlegum tækjabúnaði verða hjá viðhaldsdeildinni sem mun síðan leigja tækin til viðkomandi deilda á kostnaðarverði að viðbættu 5% álagi til að fjármagna endurnýjun tækjanna.



FJÁRFESTINGAR 2025-2029

Fjárfest verður umtalsvert á mörgum sviðum SORPU bs..

Hjá MTFs verður fjárfest fyrir um 425 milljónir króna. Í fasteigninni og umhverfi hennar er áætlað að fjárfest verði fyrir 165 milljónir þar sem gert er ráð fyrir 60 milljónum í starfsmannaaðstöðu og svo 50 milljónum í að gera vigtarkerfið sjálfvirkt. Einnig þarf að setja upp girðingu utan um starfssvæðið fyrir um 30 milljónir króna og loks 25 milljónir í aðstöðu til að vinna með textílinn.

Í tækjum er reiknað með að fjárfesta fyrir alls 260 milljónir króna. Gert er ráð fyrir 130 milljónum í böggunarvél fyrir plast og pappír sem lið í að bæta afsetningu á þessum úrgangsflokkum, kaupum á langarmavél ásamt rykbindikerfi fyrir um 90 milljónir og vél fyrir 40 milljónir til að geta flokkað timbur með betri hætti sem skilar hærra afsetningarverði innanlands og erlendis.

Áætlað er að fjárfesta í úrbótaverkefnum í GAJA til að auka afkastagetu stöðvarinnar og lágmarka umhverfisáhrif stöðvarinna fyrir um 100 milljónir

Það er markmið SORPU bs. að bæta sjálfvirkni þar sem því verður við komið og auka þjónustustig við viðskiptavinum. Fjöldmörg tækifæri eru þar að mati stjórnenda og er áætlað að fjárfesta um 64 milljónum í fjöldmörg upplýsingatækni verkefni í þessum tilgangi.

Viðhaldsdeildin mun að mestu leiti taka við fjárfestingum á hreyfanlegum tækjum SORPU bs. og verður fjárfest fyrir um 80 milljónir í nokkrum tækjum sem er hluti af því að SORPA bs. er að taka yfir verkefni sem áður voru á hendi verktaða.

Samtals er áætlað að fjárfesta á næsta ári fyrir um 784 milljón króna.



STARFSFÓLK

Á árinu 2025 er áætlaður fjöldi stöðugilda 173 og er það fjölgun um 9 stöðugildi. Er fjölgunin aðallega vegna þess að SORPA bs. er að taka við þrifum á grenndargámum fyrir Reykjavík og Kópavog og er reiknað með 4 stöðugildum vegna þessa og svo 4 stöðugildi vegna meðhöndlunar á textíl sem er nýtt verkefni sem SORPA hefur tekið við.

	Raun 2020	Raun 2021	Raun 2022	Raun 2023	Útgönguspá 2024	Áætlun 2025
Fjöldi starfsmanna	137	171	181	193	219	224
Fjöldi stöðugilda	113	130	142	153	164	173
Stöðugildi eftir þjónustupáttum:						
Góði hirðirinn	22	28	31	35	38	39
Álfsnes	14	15	19	23	12	8
GAJA					13	12
Gashreinsistöð					2	-
Viðhaldsdeild						9
Endurvinnslustöðvar	38	41	43	44	48	48
Móttöku- og flokkunarstöð	25	33	34	34	31	31
Skrifstofa	14	13	15	17	20	22
Grenndarstöðvar (þrifateymi)						4

STOFNFJÁRFRAMLÖG

Ekki er gert ráð fyrir stofnfjárframlögum frá eigendum á árunum 2025-2029

FRAMLÖG VEGNA REKSTURS ENDURVINNSLUSTÖÐVA

Kostnaðaráætlun vegna byggingar á nýrri endurvinnslustöð við Lambhagaveg er nú áætluð á bilinu 1,7-2,3 milljarðar króna. Ekki er búið að ákveða endanlega útfærslu á stöðinni en reiknað er með að það verði gert í lok október 2024. Þegar það hefur verið gert mun endanleg kostnaðaráætlun verða kynnt og óskað eftir heimild til lántöku frá eigendum.

LYKILTÖLUR

	2023	1/1 -30/6 2024	2024	2025	2026	2027	2028	2029
Veltufjárhlutfall.....	0.93	1.11	1.29	1.71	1.96	2.17	2.35	2.52
Eiginfjárhlutfall.....	59.70%	61.49%	62.16%	62.98%	65.84%	68.14%	70.24%	72.14%
Arðsemi eigin fjár.....	1.54%	3.51%	4.23%	9.58%	9.43%	7.12%	6.10%	5.20%
Skuldsetningarlutfall.....	35.21%	33.17%	31.49%	30.50%	25.59%	21.72%	18.33%	15.41%

FJÁRHAGSÁÆTLUN 2024-2028

Rekstrartekjur	Ársreikningur 2023	Árshlutareikningur 1/1 -30/6 2024	Útkomuspá 2024	Áætlun 2025	Áætlun 2026	Áætlun 2027	Áætlun 2028	Áætlun 2029
Djómstutekjur	6,668,356,969	3,857,052,104	7,893,412,723	8,248,404,679	8,477,297,909	8,712,542,926	8,954,315,992	9,202,798,261
	6,668,356,969	3,857,052,104	7,893,412,723	8,248,404,679	8,477,297,909	8,712,542,926	8,954,315,992	9,202,798,261
Rekstrargjöld								
Laun og tengd gjöld	2,215,594,044	1,147,736,361	2,431,418,904	2,662,156,146	2,754,609,805	2,867,548,807	2,985,118,308	3,107,508,159
Annar rekstrarkostnaður	3,679,876,170	2,175,036,719	4,298,562,175	4,050,214,804	4,244,631,528	4,380,328,417	4,520,630,554	4,665,702,795
Afskrifir	453,598,580	206,449,185	653,067,269	651,249,910	565,981,369	664,072,460	686,035,751	708,548,124
	6,349,068,794	3,529,222,265	7,383,048,348	7,363,620,860	7,565,222,702	7,911,949,684	8,191,784,612	8,481,759,077
Hagnaður -(tap) fyrir fjármagnsgjöld.....	319,288,175	327,829,839	510,364,375	884,783,819	912,075,207	800,593,242	762,531,379	721,039,184
Fjármunatekjur og (fjármagnsgjöld)								
Vaxtatekju, verðbætur og arðu, gengismunur	0		0	8,864,544	39,219,126	39,597,110	39,990,591	40,400,206
Vaxtagjöld og verðbætur og gengismunur	(237,367,939)	(117,327,318)	(260,613,333)	(287,366,724)	(294,838,258)	(302,209,215)	(309,764,445)	(317,508,536)
Áhrif hlutdeildarféлага	8,903,735	0	0	0	0	0	0	0
Fjármunatekju og (fjármagnsgjöld)	(228,464,204)	(117,327,318)	(260,613,333)	(278,502,179)	(255,619,132)	(262,612,105)	(269,773,854)	(277,108,331)
Hagnaður ársins	90,823,971	210,502,521	249,751,042	606,281,640	656,456,074	537,981,137	492,757,526	443,930,833



EFNAHAGUR

Eignir

	Ársreikningur 2023	Árshlutareikningur 1/1 -30/6 2024	Útkomuspá 2024	Áætlun 2025	Áætlun 2026	Áætlun 2027	Áætlun 2028	Áætlun 2029
Fastafjármunir								
Varanlegir rekstrarfjármunir:								
Fasteignir	6,301,387,158	6,443,103,884	6,274,494,074	6,350,994,110	6,525,794,110	6,728,194,110	6,930,594,110	7,138,744,110
Áhöld og teki	1,915,911,264	1,693,767,518	1,558,067,851	1,364,478,637	1,287,247,267	1,100,424,807	880,139,056	625,840,933
	8,217,298,422	8,136,871,402	7,832,561,925	7,715,472,747	7,813,041,378	7,828,618,918	7,810,733,167	7,764,585,043
Áhættufjármunir og langtímaskuldir:								
Eignahlutir í öðrum félögum	28,951,694	28,951,694	28,951,694	265,790,962	274,562,064	283,622,612	292,982,158	302,650,569
Bundnar bankainnisteður	146,697,134	157,641,854	162,319,146	175,806,072	181,607,672	187,600,726	193,791,550	200,186,671
	175,648,828	186,593,548	191,270,840	441,597,034	456,169,736	471,223,337	486,773,708	502,837,240
Fastafjármunir	8,392,947,250	8,323,464,950	8,023,832,765	8,157,069,781	8,269,211,114	8,299,842,255	8,297,506,874	8,267,422,283
Veltufjármunir								
Skammtímaskuldir:								
Viðskiptaskuldir	563,199,737	468,032,513	581,785,328	600,966,244	640,630,016	682,911,597	727,983,763	776,030,691
Aðrar kröfur	491,947	106,863	508,181	542,415	555,975	569,875	584,122	598,725
Kröfur á tengd félög	418,803,187	383,234,622	432,623,692	446,900,274	536,280,329	643,536,395	772,243,673	926,692,408
Næsta ár afborgun langtímaskulda	0	0	0	0	0	0	0	0
Handbætt fé:								
Bankainnisteður	297,730,517	557,963,739	652,334,874	1,322,741,688	1,620,736,283	1,857,224,796	2,042,818,316	2,174,116,518
Veltufjármunir	1,280,225,388	1,409,337,737	1,667,252,076	2,371,150,621	2,798,202,604	3,184,242,662	3,543,629,874	3,877,438,342

Skuldir og eigið fé

	Ársreikningur 2023	Árshlutareikningur 1/1 -30/6 2024	Útkomuspá 2024	Áætlun 2025	Áætlun 2026	Áætlun 2027	Áætlun 2028	Áætlun 2029
Eigið fé								
Stofufé	1,886,962,568	1,886,962,568	1,886,962,568	1,886,962,568	1,886,962,568	1,886,962,568	1,886,962,568	1,886,962,568
Óráðstafað eigið fé	3,887,585,158	4,098,087,680	4,137,336,200	4,743,617,840	5,400,073,914	5,938,055,051	6,430,812,577	6,874,743,410
Eigið fé samtals	5,774,547,726	5,985,050,248	6,024,298,768	6,630,580,408	7,287,036,482	7,825,017,619	8,317,775,145	8,761,705,978
Langtímaskuldir								
Skuldir við lánastofnanir	2,033,316,336	1,985,475,381	1,896,778,979	2,022,354,801	1,864,591,035	1,699,926,179	1,524,849,950	1,349,773,722
Skuldbinding vegna endurvinnsluáætlunar	330,731,277	332,607,071	324,463,849	324,463,849	324,463,849	324,463,849	324,463,849	324,463,849
Skuldbinding vegna ábyrgðar á urðunarstað	152,260,598	157,641,854	157,285,198	162,309,798	162,475,609	167,666,021	167,837,304	173,199,000
Langtímaskuldir	2,516,308,211	2,475,724,306	2,378,528,026	2,509,128,448	2,351,530,493	2,192,056,049	2,017,151,104	1,847,436,571
Skammtímaskuldir								
Viðskiptaskuldir	794,793,832	691,691,869	691,691,869	699,300,480	716,782,992	734,702,566	753,070,130	771,896,884
Ýmsar skammtímaskuldir	357,524,998	372,143,625	369,323,323	396,728,213	406,646,418	416,812,579	427,232,893	437,913,716
Næsta árs afborganir langtímaskulda	229,997,871	208,192,639	227,242,854	292,482,854	305,417,333	315,496,105	325,907,476	325,907,476
Skammtímaskuldir	1,382,316,701	1,272,028,133	1,288,258,046	1,388,511,547	1,428,846,743	1,467,011,250	1,506,210,500	1,535,718,075
Skuldir samtals	3,898,624,912	3,747,752,439	3,666,786,072	3,897,639,995	3,780,377,236	3,659,067,299	3,523,361,604	3,383,154,647
Skuldir og eigið fé samtals	9,673,172,638	9,732,802,687	9,691,084,840	10,528,220,403	11,067,413,719	11,484,084,918	11,841,136,749	12,144,860,625

SJÓÐSSTREYMI

Handbært fé frá rekstri	Ársreikningur 2023	Árshlutareikningur 1/1 -30/6 2024	Útkomuspá 2024	Áætlun 2025	Áætlun 2026	Áætlun 2027	Áætlun 2028	Áætlun 2029
Frá rekstri:								
Hagnaður (-tap) af regulegri starfsemi	90,823,971	210,502,521	249,751,042	606,281,640	656,456,074	537,981,137	492,757,526	443,930,833
Rekstradilbir sem ekki hafa áhrif á fjástréymi:								
Afskrifir	453,598,580	206,449,185	653,067,269	651,249,910	565,981,369	664,072,460	686,035,751	708,548,124
Sölu(hagnaður)/tap fastafármuna	(15,330,366)	0	0	0	0	0	0	0
Áhrif hlutdeildarféлага	(8,903,735)	0	0	0	0	0	0	0
Væðb. og gengism. af eignum og skuldum	117,047,825	40,841,526	75,415,624	150,831,248	150,831,248	150,831,248	150,831,248	150,831,248
	637,236,275	457,793,232	978,233,935	1,408,362,798	1,373,268,692	1,352,884,845	1,329,624,525	1,303,310,205
Breytingar á rekstrartengdum eignum og skuldum:								
Skammtímaáhrif; lækkun (hækkun)	(474,027,579)	131,120,874	(32,422,330)	(33,491,731)	(129,057,387)	(149,551,546)	(173,793,691)	(202,510,266)
Skammtímaskuldir; hækkun (lækkun)	80,973,678	(88,483,336)	(91,303,638)	35,013,501	27,400,717	28,085,735	28,787,879	29,507,576
	(393,053,901)	42,637,538	(123,725,968)	1,521,769	(101,656,670)	(121,465,811)	(145,005,813)	(173,002,690)
Handbært fé frá rekstri	244,182,374	500,430,770	854,507,967	1,409,884,567	1,271,612,022	1,231,419,034	1,184,618,712	1,130,307,514
Fjárfestingarhreyfingar								
Fjárfest - Áhöld og teki	(562,794,505)	(61,998,474)	(123,996,948)	(524,000,000)	(488,750,000)	(477,250,000)	(465,750,000)	(454,250,000)
Fjárfest - Fasteignir og umhverfi	(226,510,084)	(72,166,912)	(144,333,824)	(247,000,000)	(174,800,000)	(202,400,000)	(202,400,000)	(208,150,000)
Fjárfest í Endurvinnsluöðvum	0	0	0	0	0	0	0	0
Söluverð fastafármuna	49,461,145	0	0	0	0	0	0	0
Breyting bundinna innstæðna	(9,353,628)	(10,944,720)	(15,622,012)	(13,486,926)	(5,801,600)	(5,993,053)	(6,190,824)	(6,395,121)
Fjárfestingarhreyfingar	(749,197,072)	(145,110,106)	(283,952,784)	(784,486,926)	(669,351,600)	(685,643,053)	(674,340,824)	(668,795,121)
Fjármögnunarhreyfingar								
Ábyrgðargjald v/urðunarstaða	14,349,465	5,381,256	5,024,600	5,024,600	165,811	5,190,412	171,283	5,361,696
Ný langtímalán	0	0	0	326,200,000	0	0	0	0
Fjárfestingarframlag frá eigendum vegna EVST	0	0	0	0	0	0	0	0
Greiddar arborgarir langtímalána	(233,131,443)	(110,487,713)	(220,975,426)	(286,215,426)	(295,660,535)	(305,417,333)	(315,496,105)	(325,907,476)
Skammtíma bankalán	0	0	0	0	0	0	0	0
Breyting á skuldbindingu v/endurvinnsluöðva	23,322,788	10,019,015	0	0	0	0	0	0
Stofnfjárukning vegna gasgerðarstöðvar/urðun	0	0	0	0	0	0	0	0
Fjármögnunarhreyfingar	(195,459,190)	(95,087,442)	(215,950,826)	45,009,174	(295,494,724)	(300,226,921)	(315,324,822)	(320,545,780)
Hækkun (lækkun) á handbæru fé	(700,473,888)	260,233,222	354,604,357	670,406,815	306,765,697	245,549,060	194,953,067	140,966,613
Handbært fé í byrjun tímabils	998,204,405	297,730,517	297,730,517	652,334,874	1,322,741,688	1,629,507,385	1,875,056,446	2,070,009,512
Handbært fé í lok tímabils	297,730,517	557,963,739	652,334,874	1,322,741,688	1,629,507,385	1,875,056,446	2,070,009,512	2,210,976,125

REKSTRARÁÆTLUN

2025

SUNDURLIÐANIR ENDURVINNSLUSTÖÐVA OG GRENNARSTÖÐVA

Hlutfallstölur miðast við 1. des 2024

REKSTUR ENDURVINNSLUSTÖÐVA GREIÐSLUR SVEITARFÉLAGA

EVST		
Útgönguspá 2024	Áætlun 2025	
2,348,675,336	2,499,327,030	6.41%
678,378,456	769,062,990	13.37%
1,407,778,578	1,494,592,412	6.17%
48,431,550	112,630,816	132.56%
105,876,652	123,040,811	16.21%
2,240,465,236	2,499,327,030	11.55%
108,210,100		-100%
	-	
108,210,100		-100%
2,240,465,236	2,499,327,030	
108,210,100	0	-100%

ÞJÓNUSTUSAMNINGUR VEGNA EVST

Rekstrarkostnaður SORPU 2025	2,499,327,030 kr
Tekjur	602,466,483 kr
Árlegar greiðslur	1,896,860,547 kr

Hlutfall sveitarfélaga í greiðslum

Reykjavík	56.46%	1,070,967,465 kr
Kópavogur	16.17%	306,722,350 kr
Hafnarfjörður	12.36%	234,451,964 kr
Garðabær	7.64%	144,920,146 kr
Mosfellsbær	5.44%	103,189,214 kr
Seltjarnarnes	1.93%	36,609,409 kr
		1,896,860,547 kr

REKSTUR GRENNDARSTÖÐVA

	Grenndarstöðvar		
Laun og annar starfsmannak.	1	0	-100.00%
Eyðingargjöld	98,000,000	212,352,055	116.69%
Rekstur húsnæðis	267,279	5,402,520	1921.30%
Annar rekstrarkostnaður	21,941,895	9,360,168	-57.34%
Rekstrargjöld	120,209,175	227,114,743	88.93%
Hagnaður fyrir afskriftir	-11,100,706		-100%
Afskriftir		-	
Hagnaður fyrir fjárm. liði	-11,100,706		-100%
Fjármagnskostnaður		-	
Samtals rekstrarkostnaður	120,209,175	227,114,743	
Hagnaður ársins	-11,100,706	0	-100%

ÞJÓNUSTUSAMNINGUR VEGNA GRENNÐARSTÖÐVA

Árlegar greiðslur

224,670,911 kr

Hlutfall sveitarfélaga í greiðslum

Reykjavík	56.46%	126,849,196 kr
Kópavogur	16.17%	36,329,286 kr
Hafnarfjörður	12.36%	27,769,325 kr
Garðabær	7.64%	17,164,858 kr
Mosfellsbær	5.44%	12,222,098 kr
Seltjarnarnes	1.93%	4,336,149 kr
		224,670,911 kr

ÞRIFSAMNINGUR VEGNA GRENNÐARGÁMA HJÁ REYKJAVÍK OG KÓPAVOGI

	Þrifateymi grenndastöðva		
Laun og annar starfsmannak.		48,004,712	
Eyðingargjöld		9,000,000	
Rekstur húsnæðis			
Annar rekstrarkostnaður		17,995,288	
Rekstrargjöld		75,000,000	
Hagnaður fyrir afskriftir	0	0	
Afskriftir		-	
Hagnaður fyrir fjárm. liði	0	0	
Fjármagnskostnaður		-	
Samtals rekstrarkostnaður	0	75,000,000	
Hagnaður ársins	0	0	

Prif grenndarstöðva

Árlegar greiðslur

75,000,000 kr

Hlutfall sveitarfélaga í greiðslum

Reykjavík	77.67%	58,252,500 kr
Kópavogur	22.33%	16,747,500 kr
Hafnarfjörður	0.00%	0 kr
Garðabær	0.00%	0 kr
Mosfellsbær	0.00%	0 kr
Seltjarnarnes	0.00%	0 kr
		75,000,000 kr