



FUNDARGERÐ 513. FUNDAR STJÓRNAR SORPU

Stjórnarfundur SORPU bs., kt. 510588-1189, mánudaginn 5. mars 2025. Fundurinn er settur klukkan 07:30. Fundurinn er staðfundur að Köllunarklettsvegi 1, 104 Reykjavík.

Fundarstjóri: Árelía Eydís Guðmundsdóttir, formaður stjórnar.

Fundarritari: Gunnar Dofri Ólafsson.

Sækja staðfund: Aldís Stefánsdóttir, Árelía Eydís Guðmundsdóttir, Gunnar Valur Gíslason, Orri Vignir Hlööversson, og Valdimar Víðisson.

Sækja fjarfund: Svana Helen Björnsdóttir.

Jón Viggó Gunnarsson, framkvæmdastjóri, Gunnar Dofri Ólafsson, sviðsstjóri þjónustu- og samskiptasviðs, og Þórhallur Hákonarson fjármálastjóri sækja fjarfund.

Til fundarins hafði verið boðað með lögformlegum hætti í samræmi við starfsreglur stjórnar og er því fundurinn ákvörðunar- og ályktunarbær.

Tekið fyrir

1. Ársreikningur SORPU bs. 2024 og endurskoðunarskýrsla fyrir starfsárið 2024

Theodór S. Sigurbergsson, löggiltur endurskoðandi hjá Grant Thornton og Sigrún Guðmundsdóttir, fulltrúi í endurskoðunarnefnd SORPU bs., taka sæti á fundinum undir þessum lið.

Gestir og fjármálastjóri gera grein fyrir ársreikningi SORPU bs. 2024 og endurskoðunarskýrslu fyrir starfsárið 2024.

Lagt var fram bréf endurskoðunarnefndar, dagsett 3. mars 2025.

Stjórn samþykkir ársreikning SORPU bs. 2024.

Ársreikningur SORPU bs. 2024 og endurskoðunarskýrsla fylgja fundargerð.

2. Skýrsla innri endurskoðunar fyrir árið 2024

Sigrún Guðmundsdóttir og Jón Sigurðsson, löggiltur endurskoðandi hjá PWC sitja fundinn undir þessum lið og gera grein fyrir skýrslu innri endurskoðunar fyrir árið 2024.

3. Starfsskýrsla endurskoðunarnefndar

Sigrún Guðmundsdóttir situr fundinn undir þessum og gerir grein fyrir starfsskýrslu endurskoðunarnefndar SORPU bs.



4. Starfskjaranefnd

Formaður starfskjaranefndar fór yfir vinnu starfskjaranefndar.

5. Minnisblöð um árangur af handflokkun drykkjarferna, og um kostnað við flokkunina – frestað

Stjórn SORPU bs. kallaði á 511. fundi eftir greiningu á árangri og kostnaði við flokkun á drykkjarfernum sem ákveðið var að ráðast í um mitt ár 2023.

Sviðsstjóri þjónustu- og samskiptasviðs gerir grein fyrir drögum að minnisblaði um árangur af handflokkun drykkjarferna í blönduðum pappírsstraumi frá SORPU bs., og minnisblaði um kostnað við handflokkunina.

Minnisblað um kostnað við handflokkunina fylgir fundargerð.

6. Jafnlaunastefna og innkaupastefna SORPU

Ingi Jarl Sigurvaldason, innkaupastjóri, og Kolbrún Sif Skúladóttir, mannauðsstjóri, taka sæti á fundinum og gera grein fyrir innkaupastefnu og jafnlaunastefnu SORPU.

Stjórn samþykkir jafnlaunastefnu og innkaupastefnu SORPU.

7. Önnur mál

Stjórn fær senda kynningu á niðurstöðum rannsóknar á úrgangi við heimili fyrir árið 2024.

Kynningin fylgir fundargerð.

Næsti fundur

Næsti fundur er boðaður 2. apríl klukkan 07:30.

Fleira var ekki gert og fundi slitið 09:49.

SORPA bs.

Ársreikningur 2024

Köllunarklettsvegur 1
104 Reykjavík

Kt. 510588-1189

Efnisyfirlit

| | |
|--|----|
| Áritun óháðs endurskoðanda | 1 |
| Skýrsla stjórnar og framkvæmdastjóra | 3 |
| Rekstrarreikningur | 6 |
| Efnahagsreikningur | 7 |
| Sjóðstreymi | 9 |
| Skýringar | 10 |
| Sundurliðanir | 17 |

Áritun óháðs endurskoðanda

Til stjórnar og hluthafa í SORPU bs.

Álit

Við höfum endurskoðað ársreikning SORPU bs. („félagið“) fyrir árið 2024. Ársreikningurinn hefur að geyma rekstrarreikning, efnahagsreikning, sjóðstreymisfirlit, upplýsingar um mikilvægar reikningssskilaaðferðir og aðrar skýringar.

Það er álit okkar að ársreikningurinn gefi glögga mynd af fjárhagsstöðu félagsins 31. desember 2024 og afkomu þess og breytingu á handbæru fé á árinu 2024, í samræmi við lög um ársreikninga.

Grundvöllur fyrir álit

Endurskoðað var í samræmi við alþjóðlega endurskoðunarstaðla (ISA) en nánar er gerð grein fyrir ábyrgð okkar í kaflanum *Ábyrgð endurskoðanda*. Við uppfyllum ákvæði siðareglna endurskoðenda á Íslandi og teljumst því óháð félaginu. Við teljum að við endurskoðunina höfum við aflað nægilegra og viðeigandi gagna til að byggja álit okkar á.

Aðrar upplýsingar

Stjórn og framkvæmdastjóri eru ábyrg fyrir öllum upplýsingum sem félagið birtir, jafnt með ársreikningi sem og á öðrum vettvangi. Álit okkar nær ekki til annarra upplýsinga sem félagið gefur út en tilgreint er hér að ofan. Aðrar upplýsingar eru m.a. skýrsla stjórnar sem fylgir ársreikningi, ársskýrsla og önnur upplýsingagjöf. Staðfestum við því ekki þær upplýsingar sem þar er að finna. Hvað ábyrgð okkar varðar felst hún í yfirllestri á efni og innihaldi og athugun á því hvort um verulegt ósamræmi sé að ræða milli þeirra og ársreikningsins.

Í samræmi við ákvæði 2. mgr. 104. gr. laga nr. 3/2006 um ársreikninga staðfestum við að í skýrslu stjórnar sem fylgir ársreikningi þessum eru veittar þær upplýsingar að lágmarki sem ber að veita samkvæmt lögum um ársreikninga og koma ekki fram í skýringum.

Ábyrgð stjórnar og framkvæmdastjóra á ársreikningnum

Stjórn og framkvæmdastjóri eru ábyrg fyrir gerð og framsetningu ársreikningsins í samræmi við lög um ársreikninga. Stjórn og framkvæmdastjóri eru einnig ábyrg fyrir innra eftirliti við gerð og framsetningu ársreikningsins, þannig að hann sé án verulegra annmarka, hvort sem er vegna sviksemi eða mistaka.

Við gerð ársreikningsins er stjórn og framkvæmdastjóri ábyrg fyrir mati á rekstrarhæfi félagsins. Ef vafi leikur á rekstrarhæfi skal gerð grein fyrir því í ársreikningnum með viðeigandi skýringum og greint frá því hvers vegna ákveðið var að beita forsendunni um rekstrarhæfi við gerð og framsetningu ársreikningsins, nema ákveðið hafi verið að leysa félagið upp eða hætta starfsemi, eða engir aðrir raunhæfir kostir fyrir hendi en að gera það.

Stjórn og endurskoðunarnefnd skulu hafa eftirlit með gerð og framsetningu ársreikningsins.

Ábyrgð endurskoðanda

Markmið okkar er að afla nægjanlegrar vissu um að ársreikningurinn sé án verulegra annmarka, hvort sem er af völdum sviksemi eða mistaka og að gefa út áritun sem felur í sér álit okkar. Nægjanleg vissu er nokkuð hátt stig vissu, en það tryggir ekki að endurskoðun sem framkvæmd er í samræmi við alþjóðlega endurskoðunarstaðla muni uppgötva allar verulegar skekkjur séu þær til staðar. Skekkjur geta orðið til vegna mistaka eða sviksemi og eru álitnar verulegar ef þær gætu haft áhrif á fjárhagslega ákvarðanatöku notenda ársreikningsins, stakar eða samanlagðar.

Áritun óháðs endurskoðanda

Sem hluti af endurskoðuninni sem framkvæmd er í samræmi við alþjóðlega endurskoðunarstaðla, beitungum við faglegu mati (e. professional judgment) og viðhöfum faglega tortryggni (e. professional skepticism). Eftirfarandi er einnig hluti af endurskoðun okkar á ársreikningi félagsins:

- * Greina og meta hættuna á verulegri skekkju í ársreikningnum, hvort sem er vegna mistaka eða sviksemi, skipuleggja og framkvæma endurskoðunaraðgerðir til að bregðast við þeirri hættu og öflun endurskoðunargagna sem eru nægjanleg og viðeigandi til að byggja álit okkar á. Hættan á að uppgötva ekki verulega skekkju vegna sviksemi er meiri en að uppgötva ekki skekkju vegna mistaka þar sem sviksemi getur falið í sér samsæri, skjalafals og misvísandi framsetningu ársreikningsins, að einhverju sé viljandi sleppt eða að innra eftirlit sé ekki virt.
- * Afla skilnings á innra eftirliti, ekki í þeim tilgangi að veita álit á virkni innra eftirlits félagsins, heldur í þeim tilgangi að skipuleggja viðeigandi endurskoðunaraðgerðir.
- * Meta hvort reikningsskilaaðferðir sem notaðar eru, og tengdar skýringar, séu viðeigandi og hvort reikningshaldslegt mat stjórnenda sé raunhæft.
- * Meta hvort forsendan um rekstrarhæfi eigi við, hvort verulegur vafi leiki á rekstrarhæfi eða hvort aðstæður séu til staðar sem gætu valdið vafa um rekstrarhæfi. Ef við teljum að vafi leiki á rekstrarhæfi ber okkur að vekja sérstaka athygli á viðeigandi skýringum ársreikningsins í áritun okkar. Ef slíkar skýringar eru ófullnægjandi ber okkur að víkja frá fyrirvaralausri áritun. Niðurstaða okkar byggir á endurskoðunargögnum sem aflað er fram að dagsetningu áritunar. Atburðir eða aðstæður eftir dagsetningu áritunar geta þannig valdið óvissu um rekstrarhæfi félagsins.
- * Meta hvort ársreikningurinn gefi glögga mynd af undirliggjandi viðskiptum og atburðum og leggja mat á framsetningu, uppbyggingu og innihald ársreikningsins með tilliti til glöggrar myndar, skýringum þar á meðal.

Okkur ber skylda til að upplýsa stjórn og endurskoðunarnefnd meðal annars um áætlað umfang og tímasetningu endurskoðunarinnar auk verulegra atriða sem upp komu í endurskoðun okkar, þar á meðal verulega annmarka á innra eftirliti, ef við á.

Við lýsum því yfir að við uppfyllum ákvæði siðareglna er varðar óhæði. Við höfum komið á framfæri upplýsingum um tengsl eða aðra þætti sem gætu haft áhrif á óhæði okkar og hvaða varúðarráðstafanir við höfum stuðst við til að tryggja óhæði okkar, ef við á.

fyrir hönd Grant Thornton endurskoðunar ehf.

Reykjavík, 5. mars 2025

Theodór S. Sigurbergsson

lögiltur endurskoðandi

Skýrsla stjórnar og framkvæmdastjóra

Rekstur og afkoma:

Ársreikningurinn er gerður í samræmi við lög um ársreikninga. Hann er gerður eftir sömu reikningsskilaaðferðum og árið áður.

Aðalstarfsemi samlagsins er meðhöndlun úrgangs. Fjöldi ársverka var 162.

Kynjahlutfall stjórnar er jafnt, 3 konur og 3 karlar.

Samkvæmt rekstrarreikningi félagsins var hagnaður tímabilsins 262.545.766 kr. Hrein eign félagsins í lok ársins nam 6.037.093.493 kr. Ráðstöfun á afkomu ársins og aðrar eiginfjárbreytingar koma fram í skýringu um eigið fé í ársreikningnum.

Þróun í starfsemi félagsins og markverðir atburðir:

SORPA gekk í gegnum miklar breytingar á árinu 2023 sem höfðu mikil áhrif á rekstrar- og tekjulíkan félagsins og hélt sú umbreyting áfram á árinu 2024. Áhersla á hringrásarhagkerfið, ábyrga og rekjanlega úrvinnslu úrgangs með sérstakri áherslu á að koma úrgangi ofar í úrgangspríhyrninginn reyndi á starfsemina og starfsfólk, sem stóð sig einstaklega vel á árinu.

Aukinn fyrirsjáanleiki í áætlanagerð og rekstri auðveldaði einnig félaginu að takast á við þessar breytingar.

Sérsöfnun og samræming hennar á höfuðborgarsvæðinu á árinu 2023 breytti samsetningu úrgangs sem barst SORPU og hafði veruleg áhrif á starfsemina á árinu 2024. Áhersla í rekstri var að finna bestu afsetningaleiðir og gæta um leið að hagkvæmni vinnslu og afsetningar. Mun minna magn rataði í urðun á árinu en fyrri ár og minnkaði magn í urðun um 90% frá 2023 sem er umfram áætlanir sem gerðu ráð fyrir 70% minnkun á magni í urðun. Afsetningaleiðir urðu dýrari á árinu og kemur það glögglega fram í auknum kostnaði byggðarsamlagsins á síðari hluta ársins.

Vegna breyttra áherslna í rekstri og aukinnar áhættu í vinnslu og afsetningu úrgangs var skipulag áhættustjórnunar breytt á árinu 2024 en áhættunefnd var færð til í skipulagi og er nú undirnefnd stjórnar SORPU. Hlutverk áhættustjóra var skilgreint og er nú markvisst unnið með áhættugreiningar í verkefnum og rekstri. Skilgreindar hafa verið lykiláhættur og þeim stýrt. Hlutverk áhættustjóra er að innleiða menningu og innra verklag með það að markmiði að minnka áhættu SORPU og eigenda.

SORPA hefur einsett sér að koma mestum hluta úrgangs úr urðun í samræmi við markmið laga um meðhöndlun úrgangs sem tóku breytingum í byrjun ársins 2024, og mun sá ásetningur einkenna rekstur SORPU á næstu árum. Ljóst er að mikil tækifæri liggja í aukinni verðmætasköpun úr úrgangi og markmið SORPU er að leggja grunn að nýsköpun og þróun í þeim efnum.

Sú breyting sem gerð var á söfnun úrgangs við heimili á árinu 2023 skilaði strax við innleiðingu mun betri endurvinnsluefnum, sem er ein meginforsenda þess að GAJA skili þeim árangri í moltugerð sem stefnt er að. Frá 1. október 2023 hefur GAJA eingöngu móttengið sérsafnaðar matarleifar og var rekstri forvinnslulínunnar í Gufunesi hætt þann sama dag. Þessi breyting á sérsöfnun leiddi til þess að flokkunarlínan sem SORPA hafi keypt hefur nú verið tekin niður og verður afskrifuð á árunum 2024 og 2025. Unnið er að því að koma flokkunarlínunni í sölu.

Árið 2024 er fyrsta heila árið sem SORPA urðar hvorki lífrænt efni né bagga með blönduðum úrgangi í Álfsnesi, í takt við viðauka við eigendasamkomulag SORPU frá nóvember 2023. Viðaukinn markar tímamót í starfsemi SORPU sem hefur frá stofnun haft rekstur urðunarstaðar sem hluta af kjarnastarfsemi sinni. Með því að hætta urðun lífræns úrgangs gerir SORPA ráð fyrir að mikið dragi úr losun oróðurhúsaloftteunda frá starfsemi samlagsins á næstu 10-15 árum.

Uppfærsla upplýsingakerfa er í stöðugri vinnslu og til að mæta auknum kröfum í sjálfvirkni þjónustu og öryggi upplýsingatækni kerfa var ráðinn upplýsingatæknistjóri til að stýra þeirri vinnu og hóf hann störf í september 2024. Nauðsynlegt verður fyrir SORPU að fjárfesta í upplýsingatækni kerfum og gervigreind til aukinnar sjálfvirkni á næstu árum ásamt fjárfestingum til að uppfylla Evrópu staðla um upplýsingtækni öryggi (NIS2) sem fyrirséð er að verði lögfest á árinu 2025.

Á árinu 2024 var mikið hagrætt á rekstri SORPU og markvisst unnið að því að einfalda reksturinn, m.a. með því að draga úr aðkeyptri vinnu þar sem því er viðkomið og nýta starfsfólk félagsins betur og gefa þeim tækifæri á starfsþróun. Mun ávinningur af þessum hagræðingarverkefnum koma fram á fyrstu tveimur ársfjórðungum ársins 2025.

Það var mikið fjárfest í tækjum á árinu vegna bæði endurnýjunarþarfar og vegna innvinstunar þar sem kaupa varð tækjabúnað sem áður hafði verið leigður af verktökum.

Ákveðið var að aðskilja rekstur gashreinsistöðvarinnar sem vinnur gas sem kemur frá urðunarstaðnum og GAJU frá rekstri SORPU og sameina við rekstur Metan ehf., félags í 100% eigu SORPU bs. Markmiðið með þessu er að aðskilja vinnslu og sölu á metangasi frá rekstri SORPU og gera hann markvissari. Voru allar eignir SORPU er tengjast gashreinsistöðinni færðar frá SORPU yfir til Metan með hækkun eigin fjár Metan.

Stefnt er að fyrstu skóflustungu að nýrri endurvinnslustöð á Lambhaga í Reykjavík í maí 2025 og að stöðin verði opnuð vorið 2026.

Megináhætta og óvissuþættir:

Stefna og breyting stjórnvalda varðandi lög og reglur vegna úrgangsmála hefur bein áhrif á rekstur SORPU. Unnið er að því að auka fyrirsjáanleika breytinga sem geta valdið því að SORPA þurfi að bregðast við breyttum ferlum, takmörkunum og reglum um meðhöndlun úrgangs með skömmum fyrirvara. Slíkar breytingar hafa ávallt valdið auknum fjárfestingum og auknum rekstrarkostnaði byggðasamlagsins.

Gengið var frá sátt við ESA um aðskilnað á lögbundinni starfsemi SORPU frá efnahagslegri starfsemi. Starfshópur vinnur nú að tillögum að framtíðar skipulagi SORPU sem verður í samræmi við sáttina við ESA. Þarf breytt skipulag SORPU að vera komið til framkvæmda eigi síðar en 1.1.2027.

SORPA tók við söfnun á textíl á grenndar- og endurvinnslustöðvum um mitt ár 2024 vegna breytinga á kröfum í lögum um söfnun á textíl í nærumhverfi. Verkefnið gekk vel á árinu. Blikur á lofti á markaði fyrir textíl til endurvinnslu í Evrópu undir lok ársins 2024 skapa áskoranir sem takast þarf á við á árinu 2025

Fjármögnun og vaxtastig:

Óverðtryggðir vextir hafa verið að lækka síðustu misseri og hefur það jákvæð áhrif á rekstur SORPU. Byggðasamlagið er einungis fjármagnað með lánum í íslenskum krónum og því er gengisáhætta ekki til staðar.

Á árinu 2025 verða ný lán tekin hjá Lánasjóði sveitarfélaga til að fjármagna nýja endurvinnslustöð á Lambhaga og til að endurfjármagna eingreiðslulán sem tekið var hjá Íslandsbanka á árinu 2019. Er reiknað með lækkandi vaxtakostnaði félagsins á næstu árum vegna framangreindra vaxtabreytinga.

Yfirlýsing stjórnar og framkvæmdastjóra:

Samkvæmt bestu vitneskju stjórnar og framkvæmdastjóra SORPU bs. er ársreikningur félagsins í samræmi við lög um ársreikninga. Að áliti stjórnar og framkvæmdastjóra gefur ársreikningurinn glögga mynd af eignum, skuldum og fjárhagsstöðu í lok tímabilsins og rekstrarafkomu félagsins sem og breytingu á handbæru fé á tímabilinu og lýsir helstu áhættuþáttum og óvissu sem félagið býr við.

Eigendur í upphafi og lok tímabilsins eru:

| | | |
|---------------------|---------------|----------------------|
| Reykjavík | 58,3% | 1.099.813.104 |
| Kópavogur | 15,4% | 290.021.776 |
| Hafnarfjörður | 12,6% | 237.286.499 |
| Garðabær | 6,9% | 130.066.647 |
| Mosfellsbær | 4,7% | 88.541.017 |
| Seltjarnarnes | 2,2% | 41.233.525 |
| | 100,0% | 1.886.962.568 |

Stjórn SORPU bs. og framkvæmdastjóri staðfesta hér með ársreikning samlagsins fyrir tímabilið með undirritun sinni.

Reykjavík, 5. mars 2025

Framkvæmdastjóri:

Rekstrarreikningur 2024

| Rekstrartekjur | Skýr. | 2024 | 2023 |
|---|-------|-----------------------------|----------------------|
| Þjónustutekjur | | 7.690.477.715 | 6.590.546.510 |
| Aðrar tekjur | | 87.495.591 | 77.810.459 |
| | | <u>7.777.973.306</u> | <u>6.668.356.969</u> |
| Rekstrargjöld | | | |
| Laun og launatengd gjöld | 4 | 2.484.082.811 | 2.215.594.044 |
| Rekstrarkostnaður | | 4.144.735.159 | 3.679.876.170 |
| Afskriftir | 5 | 657.678.518 | 453.598.580 |
| | | <u>7.286.496.488</u> | <u>6.349.068.794</u> |
| | | Rekstrarhagnaður | 319.288.175 |
| Fjármunatekjur og fjármagnsgjöld | | | |
| Vextatekjur | | 13.282.509 | 20.229.725 |
| Vaxtagjöld | | (242.378.607) | (257.479.517) |
| Gengismunur | | (2.011.143) | (118.147) |
| Áhrif dótturfélaga | 6 | 2.176.189 | 8.903.735 |
| | | <u>(228.931.052)</u> | <u>(228.464.204)</u> |
| | | Hagnaður tímabilsins | 90.823.971 |

Efnahagsreikningur

Eignir

| | Skýr. | 2024 | 2023 |
|---|-------|-----------------------------|-----------------------------|
| Fastafjármunir | | | |
| Varanlegir rekstrarfjármunir | | | |
| Fasteignir | | 6.309.948.262 | 6.301.387.158 |
| Áhöld og tæki | | 1.503.084.698 | 1.915.911.264 |
| Varanlegir rekstrarfjármunir samtals | 5 | <u>7.813.032.960</u> | <u>8.217.298.422</u> |
| Áhættufjármunir og langtímakröfur | | | |
| Eignarhlutir í öðrum félögum | 6 | 272.743.292 | 28.951.694 |
| Bundnar bankainnstæður | | 159.013.224 | 146.697.134 |
| Áhættufjárm. og langtímakr. samtals | | <u>431.756.516</u> | <u>175.648.828</u> |
| Fastafjármunir samtals | | <u>8.244.789.476</u> | <u>8.392.947.250</u> |
| Veltufjármunir | | | |
| Viðskiptakröfur | 2,8 | 337.664.803 | 563.199.737 |
| Kröfur á tengda aðila | 7 | 414.568.990 | 418.803.187 |
| Aðrar skammtímakröfur | | 612.725 | 491.947 |
| Handbært fé | 2 | 508.650.736 | 297.730.517 |
| Veltufjármunir samtals | | <u>1.261.497.254</u> | <u>1.280.225.388</u> |
| Eignir samtals | | <u><u>9.506.286.730</u></u> | <u><u>9.673.172.638</u></u> |

31. desember 2024

Eigið fé og skuldir

| | Skýr. | 2024 | 2023 |
|--|-------|----------------------|----------------------|
| Eigið fé | | | |
| Stofnfé | | 1.886.962.568 | 1.886.962.568 |
| Óráðstafað eigið fé | | 4.150.130.925 | 3.887.585.158 |
| Eigið fé samtals | 9 | <u>6.037.093.493</u> | <u>5.774.547.726</u> |
| Skuldir | | | |
| Skuldbindingar | | | |
| Skuldb. v/ábyrgðar á urðunarst. | | 161.931.187 | 152.260.598 |
| Skuldb. vegna endurvinnslustöðva | | 325.039.104 | 330.731.277 |
| Skuldbindingar samtals | 11 | <u>486.970.291</u> | <u>482.991.875</u> |
| Langtímalán | | | |
| Skuldir við lánastofnanir | 10 | 1.924.941.993 | 2.033.316.336 |
| Langtímalán samtals | | <u>1.924.941.993</u> | <u>2.033.316.336</u> |
| Langtímaskuldir samtals | | <u>2.411.912.284</u> | <u>2.516.308.211</u> |
| Skammtímaskuldir | | | |
| Viðskiptaskuldir | 2 | 454.628.871 | 692.954.319 |
| Skuldir við tengda aðila | 7 | 27.945.802 | 101.839.513 |
| Ýmsar skammtímaskuldir | | 359.430.180 | 357.524.998 |
| Næsta árs afb. langtímaskulda | 10 | 215.276.100 | 229.997.871 |
| Skammtímaskuldir samtals | | <u>1.057.280.953</u> | <u>1.382.316.701</u> |
| Skuldir samtals | | <u>3.469.193.237</u> | <u>3.898.624.912</u> |
| Eigið fé og skuldir samtals | | <u>9.506.286.730</u> | <u>9.673.172.638</u> |

Sjóðstreymi 2024

| Handbært fé frá rekstri | Skýr. | 2024 | 2023 |
|--|--------------|---------------|---------------|
| Hagnaður fyrir tekjuskatt..... | | 262.545.766 | 90.823.971 |
| Rekstrarliðir sem hafa ekki áhrif á fjárstreymi: | | | |
| Afskriftir varanlegra rekstrarfj. | | 657.678.518 | 453.598.580 |
| Tap (hagn) af sölu á varanl. rekstrarfj. | | (157.333) | (15.330.366) |
| Hlutdeild í afkomu hlutdeildarféлага | | (2.176.189) | (8.903.735) |
| Verðbætur og gengismunur | | 103.873.075 | 117.047.825 |
| Hreint veltufé frá rekstri | | 1.021.763.837 | 637.236.275 |
| Breytingar á rekstrartengdum eignum og skuldum: | | | |
| Lækkun (hækkun) á rekstrart. kröfum | | 229.648.353 | (474.027.579) |
| Hækkun (lækkun) á rekstrart. skuldum | | (310.313.977) | 80.973.678 |
| Handbært fé frá rekstri | | 941.098.213 | 244.182.374 |
| Fjárfestingarhreyfingar | | | |
| Fjárfestingar | | (512.413.610) | (789.304.589) |
| Söluverð fastafjármuna | | 1.831.290 | 49.461.145 |
| Breyting bundinna innstæða | | (12.316.090) | (9.353.628) |
| Fjárfestingarhreyfingar | | (522.898.410) | (749.197.072) |
| Fjármögnunarhreyfingar | | | |
| Ábyrgðargjald v/urðunarstaða | | 9.670.589 | 14.349.465 |
| Ný langtímalán | | 41.000.000 | 0 |
| Greiddar afborganir langtímalána | | (267.969.189) | (233.131.443) |
| Br. á skuldb. endurvinnslustöðva | | 10.019.016 | 23.322.788 |
| Fjármögnunarhreyfingar | | (207.279.584) | (195.459.190) |
| Hækkun (lækkun) á handbæru fé | | 210.920.219 | (700.473.888) |
| Handbært fé í ársbyrjun | | 297.730.517 | 998.204.405 |
| Handbært fé í árslok | | 508.650.736 | 297.730.517 |

Skýringar

1. Upplýsingar um félagið

SORPA er byggðasamlag og er megin starfsemi félagsins fólgin í meðhöndlun úrgangs sbr. lög nr 55/2003 fyrir sex sveitarfélög á höfuðborgarsvæðinu, sem öll eru stofnaðilar að því. Lögheimili samlagsins er að Köllunarklettsvegur 1, 104 Reykjavík.

Samlagið er stofnað í samræmi við ákvæði IX. kafla sveitarstjórnarlaga nr. 8/1986 með síðari breytingum (nr. 45/1998) um samvinnu sveitarfélaga við framkvæmd einstakra verkefna.

2. Reikningsskilaaðferðir

Grundvöllur reikningsskilanna

Ársreikningurinn er gerður í samræmi við lög um ársreikninga og hann byggir á kostnaðarverðsreikningsskilum. Stjórnendur fyrirtækisins hafa metið rekstrarhæfi þess og telja að fyrirtækið hafi grundvöll til áframhaldandi starfsemi. Ársreikningurinn er gerður eftir sömu reikningsskilaaðferðum og árið áður. Hann er í íslenskum krónum og fjárhæðir eru sýndar í heilum krónum nema þar sem annað er tilgreint.

Matsaðferðir

Stjórnendur þurfa að meta og taka sértækar ákvarðanir er varða mikilvæga liði ársreikningsins og vegna eðlis síns eru háðir mati hverju sinni. Matsaðferðirnar eiga sér stoð í góðri reikningsskilavenju. Raunveruleg verðmæti þeirra liða sem þannig eru metnir, geta við sölu eða aðra ráðstöfun, reynt önnur en niðurstaða samkvæmt matinu.

Gengismunur

Færslur í erlendum gjaldmiðlum eru í upphafi færðar á gengi viðskiptadagsins. Peningalegar eignir og skuldir í erlendum gjaldmiðlum eru umreiknaðar í íslenskar krónur á síðasta skráða viðmiðunargengi Seðlabanka Íslands á árinu. Gengismunur sem myndast vegna þessa er færður í rekstrarreikning. Eignir og skuldir, aðrar en peningalegar, sem færðar eru á kostnaðarverði eru umreiknaðar í íslenskar krónur á gengi viðskiptadagsins.

Viðskiptakröfur

Viðskiptakröfur eru færðar samkvæmt upphaflegu viðskiptaverði að frádreginni niðurfærslu sem gerð er til að mæta þeim kröfum sem kunna að tapast. Niðurfærslan er byggð á mati á tapsáhættu gagnvart einstökum kröfum og kröfunum í heild. Kröfur sem eru endanlega tapaðar eru færðar út úr bókum félagsins.

Handbært fé

Til handbærs fjár teljast sjóður og bankainnstæður.

Viðskiptaskuldir

Viðskiptaskuldir eru færðar á upphaflegu viðskiptaverði að teknu tilliti til gengisbreytinga.

Skýringar

Tekjur

Tekjur eru færðar þegar verulegar líkur eru á að fjárhagslegur ávinningur þeirra renni til samlagsins og þegar hægt er að meta þær með áreiðanlegum hætti. Tekjur eru metnar á gangvirði móttækis endurgjalds.

Seldar vörur

Tekjur af seldum vörum eru færðar í rekstrarreikning þegar verulegur hluti áhættu og eignarhalds flyst yfir til kaupanda, en almennt er miðað við afhendingu vöru.

Veitt þjónusta

Tekjur vegna veittrar þjónustu eru skráðar hlutfallslega miðað við framvindu verksins. Framvinda verksins er metin með hliðsjón af unnum vinnustundum í hlutfalli af áætluðum heildarvinnustundum verksins. Þegar ekki er hægt að meta útkomu tiltekins samnings með áreiðanlegum hætti eru tekjur aðeins innleystar að því marki sem þær standa undir kostnaði við verkefnið.

Vaxtatekjur eru færðar í rekstrarreikning þegar þær falla til.

Styrkir

Styrkir eru færðir til lækkunar á kostnaði.

Lotun gjalda

Útgjöld eru færð í ársreikninginn á því tímabili sem til þeirra er stofnað og kröfuréttur seljanda hefur myndast.

3. Starfspáttayfirlit

Starfsemi samlagsins er skipt í eftirfarandi fjóra starfspætti:

| | Gufunes | Álfsnes | Endurvinnslu- stöðvar og grenndargámar | Góði Hirðirinn | Samtals |
|-------------------------|---------------|---------------|--|----------------|-----------------|
| Tekjur | 4.656.311.277 | 2.308.462.903 | 2.428.347.923 | 661.655.356 | 10.054.777.459 |
| Innansamlagsviðsk | 0 | 0 | 0 | 0 | (2.276.804.153) |
| Samtals | 4.656.311.277 | 2.308.462.903 | 2.428.347.923 | 661.655.356 | 7.777.973.306 |
| Laun og launat. gjöld . | 958.524.380 | 474.183.337 | 685.692.319 | 365.682.775 | 2.484.082.811 |
| Rekstrarkostnaður | 2.947.138.101 | 1.441.015.862 | 1.746.051.478 | 287.333.871 | 6.421.539.312 |
| Afskriftir | 410.175.689 | 238.865.645 | 0 | 8.637.184 | 657.678.518 |
| Fjármagnsliðir | 26.223.422 | 206.101.978 | (3.395.874) | 1.526 | 228.931.052 |
| Innansamlagsviðsk | 0 | 0 | 0 | 0 | (2.276.804.153) |
| Samtals | 4.342.061.592 | 2.360.166.822 | 2.428.347.923 | 661.655.356 | 7.515.427.540 |
| Hagnaður (tap) ársins | 314.249.685 | (51.703.919) | 0 | 0 | 262.545.766 |

Skýringar

4. Laun og launatengd gjöld

| | 2024 | 2023 |
|-------------------------------------|----------------------|----------------------|
| Laun | 2.053.844.540 | 1.833.149.835 |
| Lífeyrissjóður | 251.567.462 | 223.321.415 |
| Önnur launatengd gjöld | 178.670.809 | 159.122.794 |
| Laun og launatengd gjöld alls | <u>2.484.082.811</u> | <u>2.215.594.044</u> |

Fjöldi ársverka á tímabilinu var 162 miðað við 150 á sama tímabili á árinu á undan.

Laun stjórnar og framkvæmdastjóra námu um 43,7 mkr á tímabilinu, en um 40,4 mkr á sama tímabili árið á undan.

5. Varanlegir rekstrarfjármunir

Varanlegir rekstrarfjármunir eru færðir til eignar á kostnaðarverði að frádregnum afskriftum og virðisrymun ef hún er til staðar. Endurbætur eru eignfærðar ef líklegt er að þær skili félaginu framtíðarhagnaði og hægt er að meta kostnaðinn á áreiðanlegan hátt. Allur viðhaldskostnaður er gjaldfærður í rekstrarreikning þegar til hans er stofnað. Afskriftir eru miðaðar við áætlaðan nýtingartíma einstakra varanlegra rekstrarfjármuna og reiknaðar sem fastur árlegur hundraðshluti af stofnverði, að frádregnu áætluðu hrakvirði, miðað við eignarhaldstíma á tímabilinu. Hrakvirði, nýtingartími og afskriftaraðferðir eru endurskoðaðar við lok hvers tímabils.

Varanlegir rekstrarfjármunir greinast þannig:

| | Fasteignir | Áhöld og tæki | Samtals |
|------------------------------|----------------------|----------------------|----------------------|
| Stofnverð 1/1 | 7.941.629.876 | 3.442.178.900 | 11.383.808.776 |
| Afskrifað alls 1/1 | (1.480.456.159) | (1.686.054.195) | (3.166.510.354) |
| Viðbót á tímabilinu | 114.851.693 | 397.561.917 | 512.413.610 |
| Afskrifað á tímabilinu | (266.077.149) | (407.312.558) | (673.389.707) |
| Selt og niðurlagt | 0 | (243.289.366) | (243.289.366) |
| Bókfært verð 31/12 | <u>6.309.948.261</u> | <u>1.503.084.698</u> | <u>7.813.032.959</u> |
| Stofnverð alls 31/12 | 8.056.481.569 | 3.596.451.451 | 11.652.933.020 |
| Afskrifað alls 31/12 | (1.746.533.308) | (2.093.366.753) | (3.839.900.061) |
| Bókfært verð 31/12 | <u>6.309.948.261</u> | <u>1.503.084.698</u> | <u>7.813.032.959</u> |
| Afskriftarhlutföll | 2-20% | 10-20% | |

Afskriftir færast eftirfarandi:

| | |
|---|--------------------|
| Í rekstur | 657.678.518 |
| Til lækkunar á skuldbindingu vegna endurvinnslustöðva | 15.711.189 |
| | <u>673.389.707</u> |

Skýringar

Fasteignir félagsins eru metnar með eftirgreindum hætti. Til samanburðar er bókfært verð eignanna.

| | Fasteigna- mat | Vátrygginga- mat | Bókfært verð |
|--|----------------------|----------------------|----------------------|
| Gufunes, móttökustöð | 2.172.750.000 | 2.374.200.000 | 872.884.590 |
| Gas og jarðgerðarstöðin Álfsnesi | 3.000.300.000 | 0 | 5.112.024.568 |
| Endurvinnslustöðvar | 331.080.000 | 218.430.000 | 325.039.103 |
| | <u>5.504.130.000</u> | <u>2.592.630.000</u> | <u>6.309.948.261</u> |

Vátryggingarverð véla, tækja og áhalda samlagsins nam 7.521 mkr í lok tímabilsins.

6. Eignarhlutir í dótturfélögum

Dótturfélög eru þau félög sem félagið fer með yfirráð í. Yfirráð eru til staðar þegar félagið á meirihluta atkvæða í öðru félagi eða fer með meirihluta atkvæða af einhverjum ástæðum. Hlutdeildarfélag er þau félög, þó ekki dótturfélög, sem félagið á verulegan eignarhlut í eða hefur myndað varanleg tengsl við í þeim tilgangi að hafa áhrif á rekstur þeirra. Félag er talið eiga verulegan eignarhlut í öðru félagi ef það á a.m.k. 20% eignarhlut í því. Eignarhlutir félagsins í dóttur- og hlutdeildarfélagum eru færðir samkvæmt hlutdeildaraðferð. Með aðferðinni er tekið tillit til rekstrarárangurs og annarra breytinga á eigin fé félagsins. Hlutdeild í rekstrarárangri er færð sem áhrif dóttur- og hlutdeildarféлага í rekstrarreikning.

| | % | Nafnverð | Bókfært verð |
|--|---------|-------------|--------------------|
| Metan ehf., Gylfaflöt 5, 112 Reykjavík | 100,00% | 101.000.000 | 272.743.292 |
| | | | <u>272.743.292</u> |

7. Viðskipti við tengda aðila

Í töflunni hér að neðan koma fram heildarviðskipti ársins við tengda aðila:

| | 2024 | 2024 | 2024 | 2024 |
|---------------------------------|---------------------------|------------------------------|-----------------------------|--------------------------|
| | Sala til tengdra aðila | Kaup frá tengd- um aðilum | Lán frá tengd- um aðilum | Lán til tengdra aðila |
| Eigendur og dótturf. þeirra.... | 3.523.544.094 | 262.046.898 | 25.686.963 | 378.319.610 |
| Óuppgert v/endurvinnslust.... | | | | 30.530.805 |
| Óuppgert v/grenndargáma.... | | | 1.402.486 | |
| Metan dótturf. SORPU..... | 9.834.201 | 8.160.693 | 856.353 | 5.718.575 |
| | <u>3.533.378.295</u> | <u>270.207.591</u> | <u>27.945.802</u> | <u>414.568.990</u> |
| | <u>2023</u> | <u>2023</u> | <u>2023</u> | <u>2023</u> |
| | Sala til tengdra aðila | Kaup frá tengd- um aðilum | Lán frá tengd- um aðilum | Lán til tengdra aðila |
| Eigendur og dótturf. þeirra.... | 2.737.204.442 | 240.643.709 | 20.722.118 | 414.304.713 |
| Óuppgert v/endurvinnslust.... | | | 79.164.009 | |
| Óuppgert v/grenndargáma.... | | | 1.402.486 | |
| Metan dótturf. SORPU..... | 10.217.559 | 7.703.973 | 550.900 | 4.498.474 |
| | <u>2.747.422.001</u> | <u>248.347.682</u> | <u>101.839.513</u> | <u>418.803.187</u> |

Skýringar

8. Viðskiptakröfur

Viðskiptakröfur eru færðar niður í ársreikningnum og nemur niðurfærslan 7,7 mkr. Á tímabilinu eru gjaldfærðar 4,8 mkr. vegna tapaðra krafna og breytinga á niðurfærslu. Breytingin greinist þannig:

| | 2024 | 2023 |
|---|-------------|-------------|
| Afskriftareikningur 1/1 | 2.607.345 | 1.893.863 |
| Afskrifaðar kröfur á tímabilinu | 4.795.019 | (286.603) |
| Framlag tímabilsins í afskriftareikning | 285.796 | 1.000.085 |
| Afskriftareikningur 31/12 | 7.688.160 | 2.607.345 |

9. Eigið fé

Yfirlit um eiginfjárreikninga:

| | Stofnfé | Óráðstafað eigið fé | Samtals |
|-----------------------|----------------|--------------------------------|----------------|
| Eigið fé 1/1 | 1.886.962.568 | 3.887.585.159 | 5.774.547.727 |
| Hagnaður ársins | | 262.545.766 | 262.545.766 |
| Eigið fé 31/12 | 1.886.962.568 | 4.150.130.925 | 6.037.093.493 |

10. Vaxtaberandi langtímaskuldir

Lán og lántökur sem bera vexti eru færðar á upphaflegu viðskiptaverði að fráðregnum afborgunum og að teknu tilliti til vísitölu- og gengisbreytinga eftir því sem við á. Skuldir eru skilgreindar sem skammtímaskuldir nema félagið hafi skilyrðislausan rétt til að fresta greiðslu í að lágmarki eitt ár eftir lok reikningsárs.

Vaxtaberandi skuldir greinast þannig:

| | 2024 | 2023 |
|--|---------------|---------------|
| Lánasjóður sveitarfélaga NVT 3,72% | 1.466.042.730 | 1.563.314.204 |
| Íslandsbanki ÓVTR, 11,53% | 633.333.337 | 700.000.003 |
| Eignaleigur ÓVTR 10,70% | 40.842.026 | 0 |
| Langtímaskuldir samtals, þ.m.t. næsta árs afborganir | 2.140.218.093 | 2.263.314.207 |
| Næsta árs afborganir | (215.276.100) | (229.997.871) |
| Langtímaskuldir samtals skv. efnahagsreikningi | 1.924.941.993 | 2.033.316.336 |

Langtímaskuldir greinast þannig:

| | 2024 | 2023 |
|--|---------------|---------------|
| Skuldir vegna byggðasamlagsins | 2.140.218.093 | 2.250.051.016 |
| Skuldir vegna endurvinnslustöðva | 0 | 13.263.191 |
| | 2.140.218.093 | 2.263.314.207 |

Skýringar

Afborganir af langtímaskuldum félagsins í lok tímabilsins greinast þannig á næstu ár:

| | | |
|------------------------------|----------------------|----------------------|
| Afborganir 2025 / 2024 | 215.276.100 | 229.997.871 |
| Afborganir 2026 / 2025 | 216.350.592 | 216.734.680 |
| Afborganir 2027 / 2026 | 217.157.260 | 216.734.680 |
| Afborganir 2028 / 2027 | 218.054.602 | 216.734.680 |
| Afborganir 2029 / 2028 | 212.844.208 | 216.734.680 |
| Afborganir síðar | 1.060.535.331 | 1.166.377.616 |
| | <u>2.140.218.093</u> | <u>2.263.314.207</u> |

11. Skuldbindingar

Í samræmi við 11. og 31. gr. laga nr. 55/2003 um meðhöndlun úrgangs, 10 gr. reglugerðar nr. 737/2003 um meðhöndlun úrgangs og 17. gr. reglugerðar nr. 738/2003 um urðun úrgangs, tók stjórn SORPU bs. ákvörðun um að leggja á sérstakt gjald á urðaðan úrgang til að uppfylla ákvæði framangreindra laga og reglugerða um ábyrgð á eftirliti og vöktun með urðunarstaðnum í 30 ár eftir að honum hefur verið lokað. Gjaldið leggst á allan urðaðan úrgang frá 16. júlí 2009 að telja. Ábyrgðin er í samræmi við 17. gr. lið b í reglugerð nr. 738/2003.

Til gjalda á tímabilinu eru færðar 9,7 mkr. og nemur skuldbinding vegna ábyrgðar á urðunarstað í lok tímabilsins 161,9 mkr.

Endurvinnslustöðvar eru í eigu sveitarfélaganna og er færð skuldbinding vegna þeirra í bókum SORPU bs. Á móti lánunum sem tekin voru vegna endurvinnslustöðva á SORPA bs. kröfu á hendur sveitarfélögunum og dregst hún frá skuldbindingunni.

Breyting skuldbindingarinnar er eftirfarandi á tímabilinu:

| | <u>2024</u> | <u>2023</u> |
|--|--------------------|--------------------|
| Skuldbinding vegna endurvinnslustöðva í ársbyrjun | 340.750.293 | 357.036.735 |
| Krafa á sveitarf., v/langtímal. endurvinnslust., í ársbyrjun | (10.019.016) | (33.341.804) |
| Afskrift á tímabilinu | (15.711.189) | (16.286.442) |
| Vextir og uppreikningur langtímalána | 10.019.016 | 23.322.788 |
| Samtals | <u>325.039.104</u> | <u>330.731.277</u> |

Skuldbindingin sundurliðast þannig:

| | <u>2024</u> | <u>2023</u> |
|---|--------------------|--------------------|
| Endurvinnslustöðvar í lok tímabilsins | 325.039.104 | 340.750.293 |
| Langtímalán og áfallnir vextir vegna endurvinnslustöðva | 0 | (10.019.016) |
| Samtals | <u>325.039.104</u> | <u>330.731.277</u> |

Skuldbinding skiptist í hlutfalli við íbúafjölda sveitarfélaga þann 31.12.2024

| | | <u>2024</u> | <u>2023</u> |
|-----------------------|-------|--------------------|--------------------|
| Reykjavíkurborg | 56,3% | 182.985.358 | 187.253.907 |
| Kópavogur | 16,0% | 51.850.721 | 53.038.220 |
| Hafnarfjörður | 12,6% | 40.821.267 | 40.942.934 |
| Garðabær | 7,9% | 25.744.169 | 25.305.646 |
| Mosfellsbær | 5,5% | 17.720.355 | 17.998.624 |
| Seltjarnarnes | 1,8% | 5.917.234 | 6.191.946 |
| Samtals | | <u>325.039.104</u> | <u>330.731.277</u> |

Skýringar

12. Leigusamningar

Samlagið leigir verslunar- og skrifstofuhúsnæði undir starfsemi sína. Þessir leigusamningar eru til 10 ára eða ótímabundnir. Leigusamningarnir eru allir tengdir vísitölu neysluverðs. Leigusamningarnir teljast rekstrarleigusamningar og eru leigugreiðslur þeirra gjaldfærðar í rekstrarreikningi.

Samningsbundnar leigugreiðslur eru áætlaðar að falli til þannig á næstu ár:

| | |
|-------------------------|---------------|
| Leiga 2025 / 2024 | 142.815.636 |
| Leiga 2026 / 2025 | 142.815.636 |
| Leiga 2027 / 2026 | 142.815.636 |
| Leiga 2028 / 2027 | 142.815.636 |
| Leiga 2029 / 2028 | 142.815.636 |
| Leiga síðar | 428.446.908 |
| | <hr/> |
| | 1.142.525.088 |
| | <hr/> <hr/> |

Sundurliðanir

| | 2024 | 2023 |
|--|----------------------|----------------------|
| Rekstrartekjur | | |
| Móttökutekjur..... | 725.966.956 | 2.549.194.950 |
| Endurvinnsluafurðir..... | 3.900.798.215 | 1.495.782.022 |
| Endurvinnslustöðvar..... | 2.402.086.427 | 2.017.915.886 |
| Nytjamarkaðir..... | 661.626.117 | 527.653.652 |
| Aðrar tekjur..... | 87.495.591 | 77.810.459 |
| | <u>7.777.973.306</u> | <u>6.668.356.969</u> |
| Rekstrargjöld | | |
| Annar starfamannakostnaður | | |
| Slysatryggingar..... | 1.900.442 | 1.833.947 |
| Fæðis- og kaffikostnaður..... | 33.958.836 | 29.350.732 |
| Vinnufatnaður..... | 14.082.136 | 14.481.319 |
| Menntun og námskostnaður..... | 8.032.028 | 14.434.946 |
| Annar starfsmannakostnaður..... | 35.704.457 | 31.342.284 |
| | <u>93.677.899</u> | <u>91.443.228</u> |
| Rekstur, móttaka, flutningur og ráðstöfun úrgangs | | |
| Eyðingargjöld..... | 1.041.807.155 | 281.219.543 |
| Flutningur..... | 640.073.588 | 732.077.915 |
| Véla- og gámaleiga..... | 526.925.137 | 710.196.195 |
| Rekstrarvörur..... | 136.964.968 | 102.806.475 |
| Landleiga og urðunargjald..... | 66.264.187 | 60.392.688 |
| Tækniástoð..... | 195.876.767 | 280.946.012 |
| Viðhald véla og tækja..... | 240.351.422 | 238.947.756 |
| Tryggingar véla og tækja..... | 1.374.899 | 822.737 |
| Aðrar tryggingar vinnsla..... | 75.078 | 698.485 |
| Eftirlitsgjöld..... | 12.978.266 | 1.819.617 |
| | <u>2.862.691.467</u> | <u>2.409.927.423</u> |
| Rekstur húsnæðis | | |
| Húsaleiga..... | 144.401.518 | 94.388.347 |
| Rafmagn, hiti og kalt vatn..... | 102.639.814 | 88.801.523 |
| Viðhald og rekstur húsnæðis..... | 83.952.291 | 171.786.711 |
| Fasteignagjöld og lóðarleiga..... | 101.765.350 | 96.806.657 |
| Annar húsnæðiskostnaður..... | 32.904.853 | 32.254.441 |
| Snjómokstur / hálkueyðing..... | 10.544.454 | 8.521.265 |
| Viðhald lóðar..... | 56.955.324 | 78.927.151 |
| | <u>533.163.604</u> | <u>571.486.095</u> |

Sundurliðanir

| | 2024 | 2023 |
|--|----------------------|----------------------|
| Kynningarkostnaður | | |
| Auglýsingar, framleiðsla og birtingar..... | 99.845.147 | 88.270.379 |
| Kynningar..... | 16.616.054 | 0 |
| | <u>116.461.201</u> | <u>88.270.379</u> |
| Rekstur fólksbifreiða | | |
| Eldsneyti..... | 6.527.704 | 6.371.093 |
| Viðhald..... | 9.593.516 | 8.297.870 |
| Skattar og tryggingar..... | 6.983.596 | 5.756.217 |
| Annað..... | 1.310.814 | 12.011 |
| | <u>24.415.630</u> | <u>20.437.191</u> |
| Skrifstofu og stjórnunarkostnaður | | |
| Ferðakostnaður..... | 23.865.067 | 11.978.372 |
| Ritföng og prentun..... | 8.084.338 | 7.157.695 |
| Símakostnaður..... | 12.950.403 | 10.294.657 |
| Burðargjöld..... | 352.682 | 493.261 |
| Fundakostnaður..... | 2.916.789 | 1.790.032 |
| Bækur og tímarit..... | 148.754 | 169.306 |
| Rekstur tölvubúnaðar..... | 214.208.445 | 247.111.755 |
| Félags- og aðildargjöld..... | 6.532.723 | 4.282.937 |
| Þóknun til endurskoðenda..... | 6.798.135 | 6.097.309 |
| Lögfræðileg aðstoð..... | 54.475.058 | 70.298.638 |
| Aðkeypt þjónusta..... | 120.488.806 | 112.139.336 |
| Innheimtu- og önnur bankaþjónusta..... | 10.326.921 | 6.918.209 |
| Vátryggingar..... | 5.431.967 | 8.840.910 |
| Afskrifaðar tapaðar kröfur..... | 4.795.019 | 426.879 |
| Annar kostnaður..... | 42.950.251 | 10.312.558 |
| | <u>514.325.358</u> | <u>498.311.854</u> |
| | <u>4.144.735.159</u> | <u>3.679.876.170</u> |
| Þóknun til endurskoðenda nánar | | |
| Endurskoðun..... | 3.618.145 | 4.123.560 |
| Innri endurskoðun..... | 8.864.040 | 370.900 |
| Önnur þjónusta..... | 3.179.990 | 1.602.849 |
| | <u>15.662.175</u> | <u>6.097.309</u> |

Fylgigögn með ársreikningi 2024

Fimm ára yfirlit samlagsins

| Rekstur | 2024 | 2023 | 2022 | 2021 | 2020 |
|------------------------------|-------------|-------------|-------------|-------------|-------------|
| Rekstrartekjur..... | 7.777.973 | 6.668.357 | 5.771.984 | 4.588.474 | 3.807.780 |
| Rekstrargjöld..... | (6.628.818) | (5.895.470) | (4.463.247) | (3.797.829) | (3.501.372) |
| Hagnaður f. afskriftir..... | 1.149.155 | 772.887 | 1.308.738 | 790.645 | 306.409 |
| Afskriftir..... | (657.679) | (453.599) | (403.167) | (330.388) | (308.502) |
| Hagnaður f. fjárm. liði..... | 491.477 | 319.288 | 905.570 | 460.257 | (2.094) |
| Fjármagnsliðir..... | (228.931) | (228.464) | (218.219) | (129.317) | (142.039) |
| Hagnaður ársins..... | 262.546 | 90.824 | 687.351 | 330.940 | (144.133) |

Efnahagur

| | | | | | |
|---------------------|-----------|-----------|-----------|-----------|-----------|
| Fastafjármunur..... | 8.244.789 | 8.392.947 | 8.089.401 | 7.954.285 | 7.890.178 |
| Veltufjármunir..... | 1.261.497 | 1.280.225 | 1.506.672 | 1.028.421 | 672.061 |
| Eignir samtals..... | 9.506.287 | 9.673.173 | 9.596.073 | 8.982.706 | 8.562.239 |

| | | | | | |
|----------------------------------|-----------|-----------|-----------|-----------|-----------|
| Eigið fé..... | 6.037.093 | 5.774.548 | 5.683.724 | 4.996.372 | 4.165.433 |
| Skuldbindingar..... | 486.970 | 482.992 | 461.606 | 443.978 | 430.137 |
| Langtímaskuldir..... | 1.924.942 | 2.033.316 | 2.135.541 | 2.240.139 | 2.397.631 |
| Skammtímaskuldir..... | 1.057.281 | 1.382.317 | 1.315.202 | 1.302.217 | 1.569.039 |
| Eigið fé og skuldir samtals..... | 9.506.287 | 9.673.173 | 9.596.073 | 8.982.706 | 8.562.239 |

| | | | | | |
|-----------------------------|--------|--------|--------|--------|--------|
| Veltufjárhlutfall..... | 1,19 | 0,93 | 1,15 | 0,79 | 0,43 |
| Eiginfjárhlutfall..... | 63,51% | 59,70% | 59,23% | 55,62% | 48,65% |
| Arðsemi eigin fjár..... | 4,45% | 1,59% | 12,87% | 7,22% | -3,61% |
| Skuldsetningarhlutfall..... | 31,89% | 35,21% | 37,57% | 44,84% | 57,56% |
| Ársverk..... | 162 | 150 | 130 | 113 | 113 |

Úrvinnslusjóður
Suðurlandsbraut 24
108 Reykjavík

27. febrúar 2025

Efni: *Krafa um greiðslu vegna aukins kostnaðar við meðhöndlun pappírs vegna drykkjarumbúða vegna ársins 2024*

Með erindi þessu er þess farið á leit að Úrvinnslusjóður greiði SORPU bs. aukinn kostnað byggðasamlagsins vegna handflokknar drykkjarumbúða frá öðrum blönduðum pappír vegna ársins 2024, samtals **kr. 67.215.000**. Þá er jafnframt farið fram á að endurupptekin verði ákvörðun sjóðsins sem tilkynnt var um með bréfi 30. apríl 2024 um að hafna samskonar beiðni SORPU um endurgreiðslu samskonar kostnaðar vegna ársins 2023, samtals **kr. 14.846.389**. Meðfylgjandi er sundurliðun greiðslna til stuðnings framangreindum fjárhæðum.

Grundvöllur málsins er sá að SORPA hóf frá 1. júlí 2023 að senda blandaðan pappír sem samlagið móttekur til þjónustuaðila í Svíþjóð þar sem drykkjarumbúðir eru sérstaklega handflokkaðar úr blönduðum pappírsstraumi frá SORPU með handvirkum hætti. Baggar eru opnaðir og pappírinn keyrður gegnum sérstakan bylgjupappaflokkara, þar sem stærri bylgjupappaumbúðir er flokkaðar frá með vélrænum hætti. Því næst er með handaflí flokkað í fjóra flokka: a) drykkjarumbúðir, b) dagblöð og tímarit, c) bylgjupappa og d) rusl.

Grundvöllur synjunar stjórnar Úrvinnslusjóðs á 357. fundi sínum á framangreindri beiðni SORPU var sú í fyrsta lagi að beiðninni væri hafnað að svo stöddu á þeim grundvelli að aukin vinnsla hefði ekki verið gerð að beiðni sjóðsins og ekki lægi fyrir umhverfislegur ávinningur af henni. Jafnframt kom fram að gerð yrði greining á úrvinnslu drykkjarferna og fleiri samsettra umbúða þar sem m.a. yrði metinn ávinningur af viðbótarvinnslu þeirra. Niðurstaða greiningar yrði svo grundvöllur að kröfum Úrvinnslusjóðs sem endurspegli endurgjald fyrir vinnsluna.

Að mati SORPU er sú meðhöndlun sem samlagið hefur sett drykkjarfernur sínar í að öllu leyti til samræmis við þær meginreglur og markmið sem lög nr. 55/2003 um meðhöndlun úrgang leggja á samlagið varðandi meðhöndlun úrgangs, þ.m.t. þá forgangsröðun sem lögð skal til grundvallar við hann samkvæmt 7. gr. sömu laga.

Um starfsemi Úrvinnslusjóð, þ.m.t. úrvinnslugjald og ráðstöfun þess, gilda lög nr. 162/2002 um úrvinnslugjald. Samkvæmt 14. gr. laganna er Úrvinnslusjóður stofnun í eigu ríkisins sem fellur undir ráðherra. Fer stofnunin með framkvæmd laga nr. 162/2002. Með hliðsjón af því er ljóst að sjóðurinn telst til stjórnvalda og gilda um starfsemi hans þær skráðu og óskráðu reglur stjórnáskráðar sem um þá gilda.

Þar á meðal er *lögætisreglan* sem kveður annars vegar á um það að allar ákvarðanir stjórnvalda þurfa að vera til samræmis við lög og hins vegar mega ekki brjóta í bága við lög. Að sama skapi gilda

Óskráðar meginreglur stjórnarsýsluréttarins varðandi alla starfsemi sjóðsins þar með talið vegna undirbúnings áætlana og tillagna sem lagðar eru til grundvallar álagningu úrvinnslugjalds með reglugerð ráðherra sbr. 1. mgr. 4. gr. laga nr. 162/2002 og þá að sama skyni varðandi ákvörðun greiðslna til þjónustuaðila vegna meðhöndlunar úrgangsins sbr. 2. mgr. 15. gr. sömu laga. Í því skyni skal hér sérstaklega tekið að SORPA sem byggðasamlag sveitarfélaga sinnir lögboðnu hlutverki sveitarfélaga að sjá til þess að reknar séu söfnunar- og móttökustöðvar í sveitarfélaginu sbr. 1. mgr. 8. gr. laga nr. 55/2003 um meðhöndlun úrgangs.

Meðal þessara skráðu og óskráðu reglna stjórnarsýsluréttar er svonefnd *rannsóknarregla* sem kveður á um að mál skuli nægilega rannsakað til þess að taka megí ákvörðun í því, sbr. 10. gr. stjórnarsýslulaga nr. 37/1993. Hins vegar hefur rannsóknarreglan víðtækara gildissvið heldur en samkvæmt stjórnarsýslulögum sem gilda að meginstefnu til þegar teknar eru *stjórnvaldsákvæðanir*. Þannig hefur verið talið að rannsóknarreglan gildi í allri starfsemi stjórnvalda þar með talið við undirbúning og setningu *stjórnvaldsfyrirmæla* svo sem reglugerðar eða gjaldskrár. Má í því samhengi vísa til *álits umboðsmanns Alþingis í máli nr. 913/1994* varðandi setningu stjórnvaldsfyrirmæla um veiðitíma á rjúpum.

Í 15. gr. er kveðið á um hlutverk Úrvinnslusjóðs. Í 2. mgr. ákvæðisins er kveðið á um markmið sem sjóðurinn skuli hafa í starfsemi sinni. Er þar kveðið á um að sjóðurinn skuli stuðla að hringrásarhagkerfi með vörur og þjónustu til að stuðla að sjálfbærri auðlindamyndun, draga úr myndum úrgangs og *auka endurvinnslu hans*. Í því skyni skal Úrvinnslusjóður með hagrænum hvötum koma upp skilvirku fyrirkomulagi á úrvinnslu úrgangs sem er til kominn vegna vara sem falla undir lög þessi með hliðsjón af umhverfislegum ávinningi og leggja til grundvallar forgangsröðun við meðhöndlun úrgangs, sbr. 7. gr. laga um meðhöndlun úrgangs sem og 1. gr. laganna.

Í 3. gr. laga nr. 162/2002 er kveðið á um gjalddöku úrvinnslugjalds og forsendur sem lagðar skulu til grundvallar gjaldinu. Í 2. mgr. er kveðið á um þá meginreglu að úrvinnslugjald skuli standa undir kostnaði við meðferð flokkaðs úrgangs á söfnunarstöð, flutnings hans frá söfnunarstöð til móttökustöðvar eða endurnýtingarstöðvar og eftir atvikum söfnun úrgangsins að því tilskildu að greitt hafi verið endurvinnslugjald af honum. Í 3. mgr. er kveðið á um þá meginreglu að úrvinnslugjald sem lagt er á pappu og plastumbúðir skuli standa undir greiðslum við að ná tölulegum markmiðum, sbr. 3. mgr. 15. gr. laganna vegna endurnýtingu og endurvinnslu þess úrgangs sem fellur til vegna framangreindra umbúða.

Þá er sérstaklega kveðið á um það í lokamálslið 2. mgr. að úrvinnslugjald skuli standa undir kostnaði vegna framlengdrar framleiðendaábyrgðar sbr. 1. mgr. 24. gr. a laga nr. 55/2003 um meðhöndlun úrgangs. Er í ákvæðinu kveðið um lágmarkskröfur varðandi framlengda framleiðendaábyrgð. Er þar m.a. kveðið á um í f-lið 3. mgr. að álagt úrvinnslugjald skuli tryggja að fjárframlög framleiðenda og innflytjenda *standi í raun undir þeim kostnaði sem af viðkomandi vöru hlýst*.

Að öllu framangreindu virtu telur SORPA að synjun Úrvinnslusjóðs á beiðni samlagsins, sbr. bréf hans 30., apríl sl., hafi að verulegu leyti brotið gegn þeim lögum sem um sjóðinn gilda og þeim reglum sem

sjóðnum ber að viðhafa í starfsemi sinni. Að sama skapi skipta þau rök sem færð eru til stuðnings framangreindu máli varðandi meðferð kröfu vegna endurgreiðslu kostnaðar fyrir árið 2024:

Í *fyrsta lagi* sýnast forsendur sjóðsins um að viðbótarþjónustan hafi ekki verið umbeðin af hálfu sjóðsins ekki standast í ljósi þess að hvorki er að sjá að í skilmálum sjóðsins eða að öðru leyti sé gerð krafa um tiltekna meðhöndlun úrgangs. Þvert á móti er ekki fjallað í skilmálum sjóðsins um mismunandi þjónustupætti, að því er best virðist séð og gjaldskrá sjóðsins kveður á um eitt gjald fyrir hverja einingu af mótteknum pappi og pappír þ.m.t. drykkjarfernum. Sýnist þessi forsenda í raun vera markleysa með hliðsjón af einhliða samningsskilmálum sjóðsins sjálfs.

Í *öðru lagi* verður ekki séð að ákvörðun sjóðsins um að hafna erindi SORPU um endurgreiðslu á þeim grundvelli að ekki nyti nægilegra gagna við um ávinning vinnslunnar hafi samrýmt þeim kröfum sem lagðar eru á sjóðinn samkvæmt rannsóknarreglu 10. gr. stjórnarsýslulaga. Hvorki verður séð hvaða gögn eða upplýsingar hafi verið lagðar til grundvallar ákvörðun sjóðsins hvað þetta varðar, né að sjóðurinn hafi áður en ákvörðun var tekin kallað eftir frekari gögnum eða upplýsingum frá SORPU hvað þetta varðar. Er hér um verulegan annmarka á málsmeðferð að ræða.

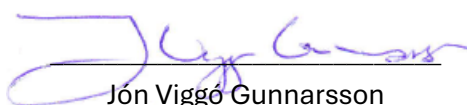
Í *priðja lagi* verður ekki séð að synjun sjóðsins hafi samrýmt því meginsjónarmiði sem getið er um í 24. gr. a. laga nr. 55/2003 að fjárframlög innflytjenda og framleiðanda skuli standa í raun undir öllum kostnaði sem af viðkomandi vöru hlýst þegar fyrir liggur að kostnaður SORPU er að verulegu leyti umfram greiðslur sem samlagið, sem þjónustuaðili, fær frá sjóðnum. Verður þetta meginmarkmið ekki túlkað með öðrum hætti en sjóðnum beri að tryggja, eins og kostur er, að greiðslur til þjónustuaðila samsvari þeim kostnaði sem þeir hafa af meðhöndlun úrgangs. Að því athuguðu verður ekki séð að synjun sjóðsins hafi hér verið til samræmis við lög.

Í *fjórða lagi* verður að telja að synjun sjóðsins á erindi SORPU vegna drykkjarferna, sem samrýmast því markmiði sem sett eru um forgangsröðun við alla meðhöndlun úrgangs, sbr. 7. gr. laga nr. 55/2003 og sem gilda skal í allri starfsemi Úrvinnslusjóðs sbr. 2. mgr. 15. gr. laga nr. 162/2003, hafi beinlínis verið í andstöðu við þau markmið sem sjóðurinn ber að hafa í huga í allri starfsemi sinni.

Með hliðsjón af framangreindu verður að telja að ákvörðun stjórnar sjóðsins að synja erindi SORPU um endurgreiðslu kostnaðar vegna aukins kostnaðar af meðhöndlun drykkjarferna fyrir árið 2023, hafi verið haldinn svo veigamiklum annmörkum að óhjákvæmilegt sé að verða við beiðni samlagsins um endurupptöku ákvörðunarinnar. Að sama skapi telur SORPA með hliðsjón af framanröktum sjónarmiðum og röksemdum að sjóðnum beri að fallast á beiðni samlagsins fyrir endurgreiðslur fyrir árið 2023 og 2024.

Sé frekari upplýsinga óskað vegna meðferðar framangreindrar beiðni er SORPA reiðubúin að veita þær.

Virðingarfyllst,



Jón Viggó Gunnarsson
framkvæmdastjóri SORPU bs.

Hvernig gekk að flokka?

Magntölur og niðurstöður rannsóknar á samsetningu blandaðs úrgangs

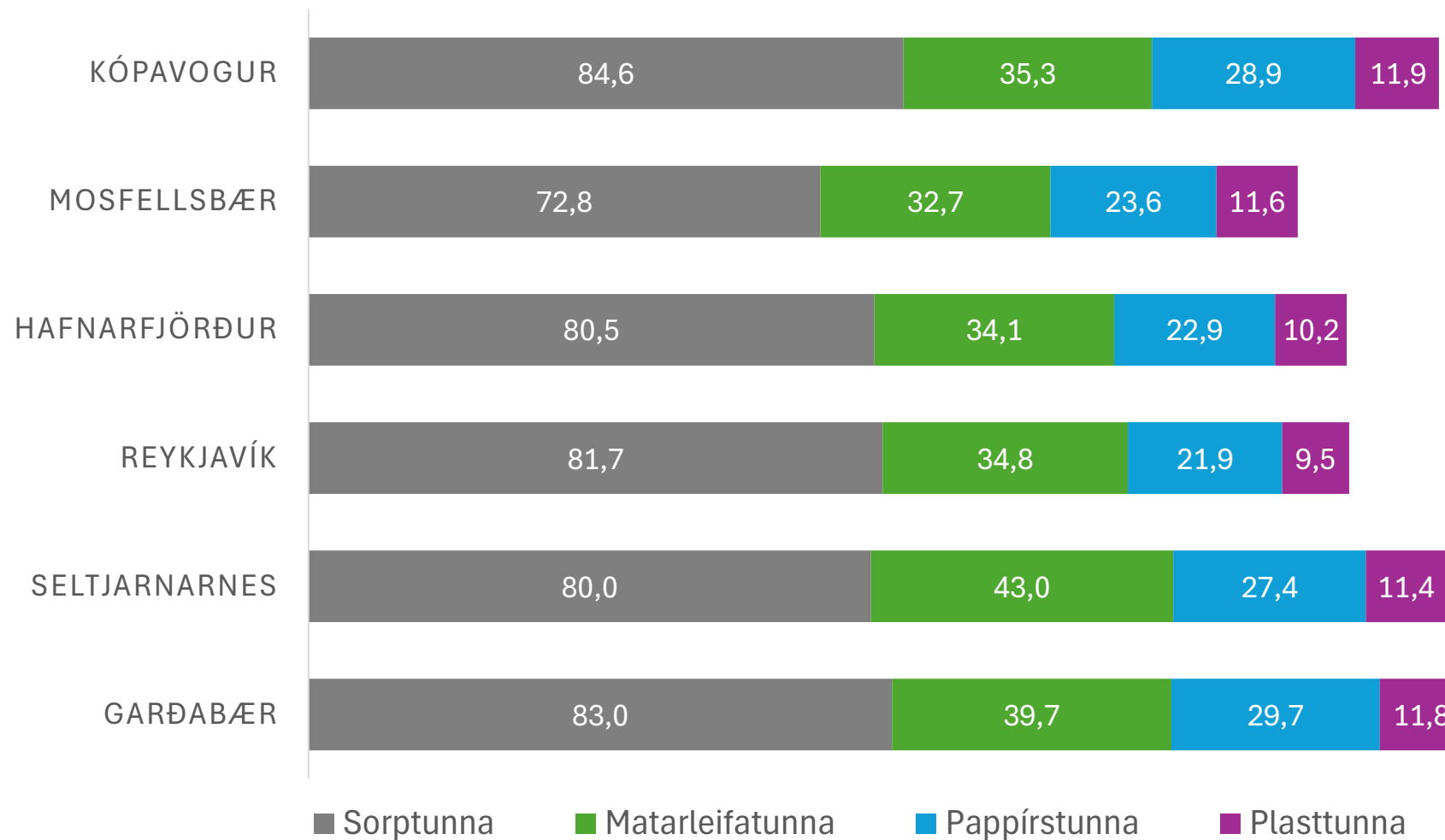


Magntölur

Fjórflokkurinn



Flokkun við heimili - kg á íbúa

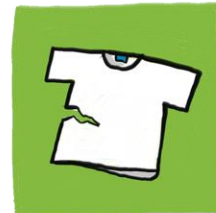
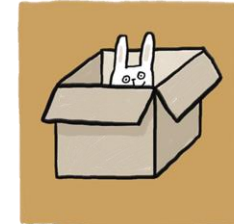
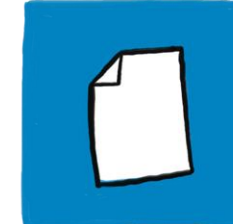


47%

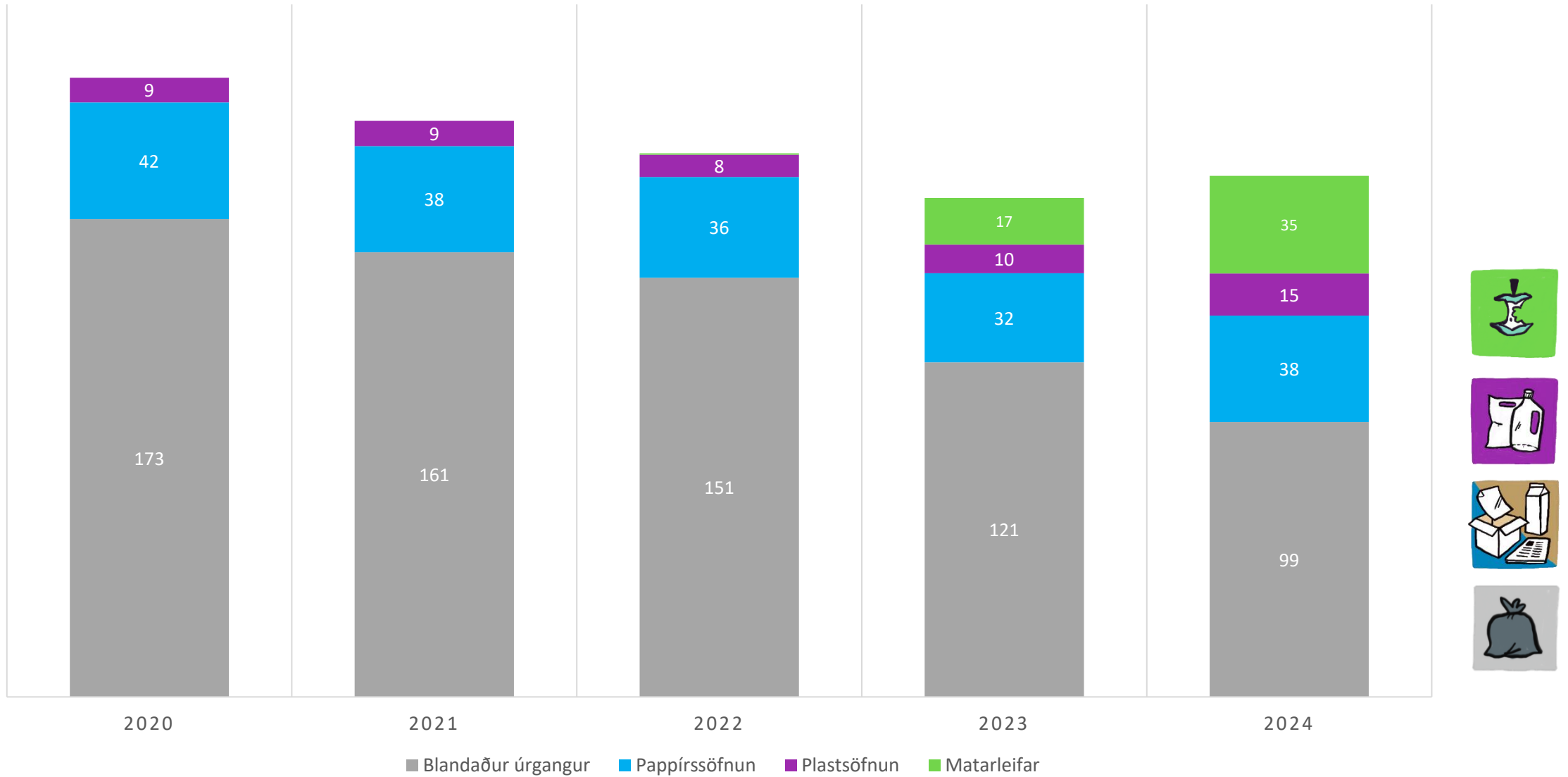
Grenndargámar

Magntölur 2024

| Úrgangsflokkar | Kg | Kg/íbúa |
|-----------------|------------------|------------|
| Glerumbúðir | 478.760 | 1,9 |
| Pappír og pappi | 419.550 | 1,7 |
| Föt og klæði | 365.170 | 1,5 |
| Plastumbúðir | 90.980 | 0,4 |
| Málmar | 65.982 | 0,3 |
| Samtals | 1.420.442 | 5,7 |



Magn á íbúa (kg) í tunnum, grenndargámum og endurvinnslustöðvum



Magn úrgangs eftir sveitarfélögum og kg á íbúa í tunnum



Blandaður úrgangur

| Sveitarfélag | Tonn | Tonn (síðasta ár) | Kg á íbúa | Kg á íbúa (síðasta ár) |
|----------------|---------------|-------------------|-------------|------------------------|
| Garðabær | 1.670 | 2.015 | 83,0 | 105,6 |
| Hafnarfjörður | 2.539 | 2.980 | 80,5 | 97,3 |
| Kópavogur | 3.388 | 4.120 | 84,6 | 104,7 |
| Mosfellsbær | 999 | 1.417 | 72,8 | 105,8 |
| Reykjavík | 11.335 | 14.304 | 81,7 | 104,5 |
| Seltjarnarnes | 367 | 586 | 80,0 | 128,2 |
| Samtals | 20.297 | 25.422 | 81,6 | 104,2 |



Matarleifar

| Sveitarfélag | Tonn | Tonn (síðasta ár) | Kg á íbúa | Kg á íbúa (síðasta ár) |
|----------------|--------------|-------------------|-------------|------------------------|
| Garðabær | 800 | 377 | 39,7 | 19,7 |
| Hafnarfjörður | 1.074 | 553 | 34,1 | 18,1 |
| Kópavogur | 1.414 | 726 | 35,3 | 18,4 |
| Mosfellsbær | 449 | 255 | 32,7 | 19,0 |
| Reykjavík | 4.836 | 2.163 | 34,8 | 15,8 |
| Seltjarnarnes | 197 | 39 | 43,0 | 8,6 |
| Samtals | 8.770 | 4.112 | 35,3 | 16,9 |

Magn úrgangs eftir sveitarfélögum og kg á íbúa í tunnum

Plast



| Sveitarfélag | Tonn | Tonn (síðasta ár) | Kg á íbúa | Kg á íbúa (síðasta ár) |
|----------------|--------------|-------------------|-------------|------------------------|
| Garðabær | 237 | 112 | 11,8 | 5,9 |
| Hafnarfjörður | 322 | 148 | 10,2 | 4,8 |
| Kópavogur* | 477 | | 11,9 | |
| Mosfellsbær | 158 | 84 | 11,6 | 6,3 |
| Reykjavík | 1.325 | 835 | 9,5 | 6,1 |
| Seltjarnarnes | 52 | 8 | 11,4 | 1,8 |
| Samtals | 2.574 | 1.187 | 10,3 | 4,9 |

Pappír og pappi



| Sveitarfélag | Tonn | Tonn (síðasta ár) | Kg á íbúa | Kg á íbúa (síðasta ár) |
|----------------|--------------|-------------------|-------------|------------------------|
| Garðabær | 597 | 516 | 29,7 | 27,0 |
| Hafnarfjörður | 722 | 674 | 22,9 | 22,0 |
| Kópavogur* | 1.158 | | 28,9 | |
| Mosfellsbær | 324 | 335 | 23,6 | 25,0 |
| Reykjavík | 3.045 | 2.393 | 21,9 | 17,5 |
| Seltjarnarnes | 126 | 112 | 27,4 | 24,5 |
| Samtals | 5.977 | 4.029 | 24,0 | 16,5 |

* Kópavogur hóf að skila plasti og pappír til SORPU í ágúst árið 2024. Tölur fyrir 2023 eru ekki aðgengilegar.

Samsetning blandaðs úrgangs í sorptunnum



Niðurstöður greiningar á 27 sýnum í nóvember 2024

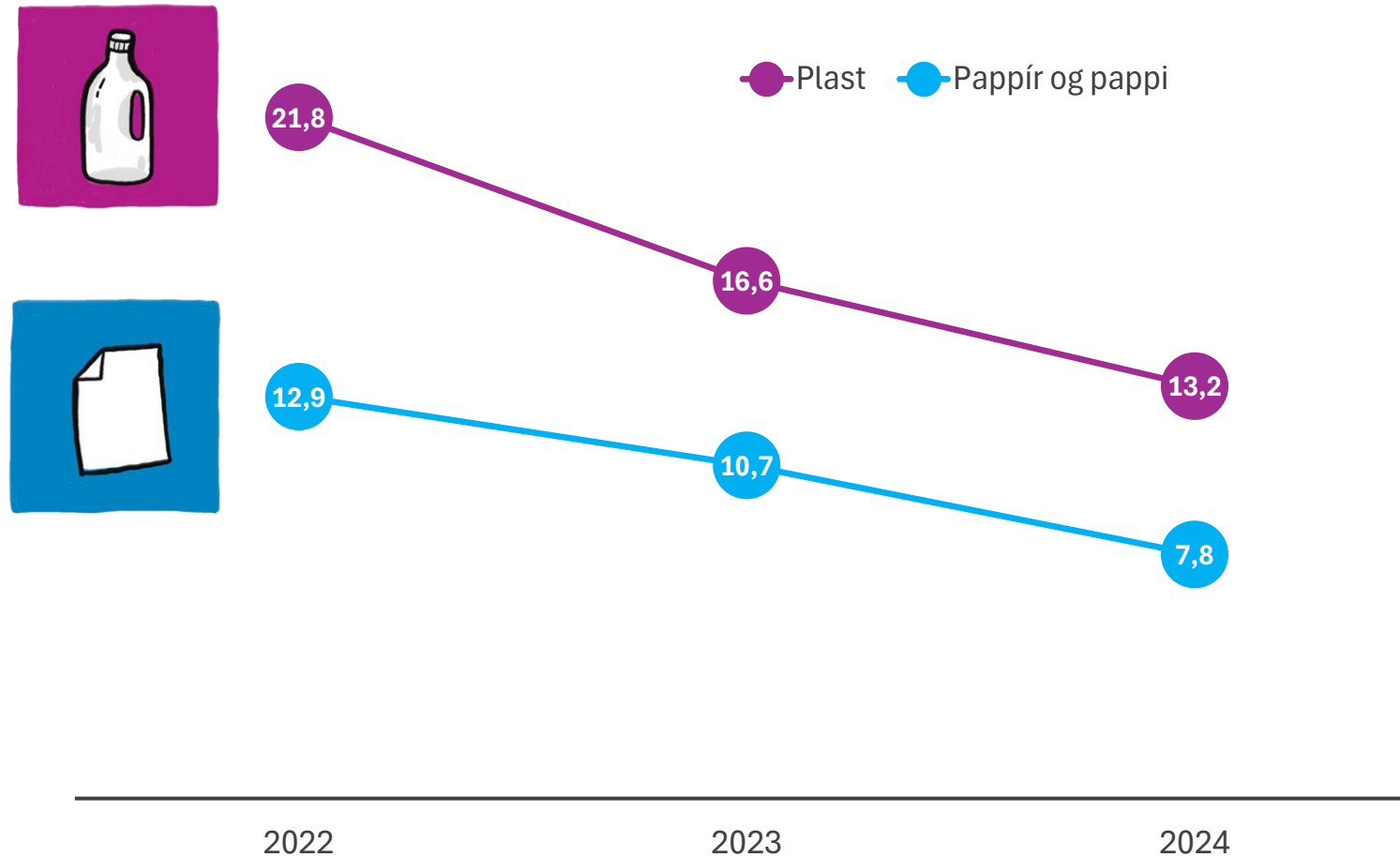


Niðurstöður

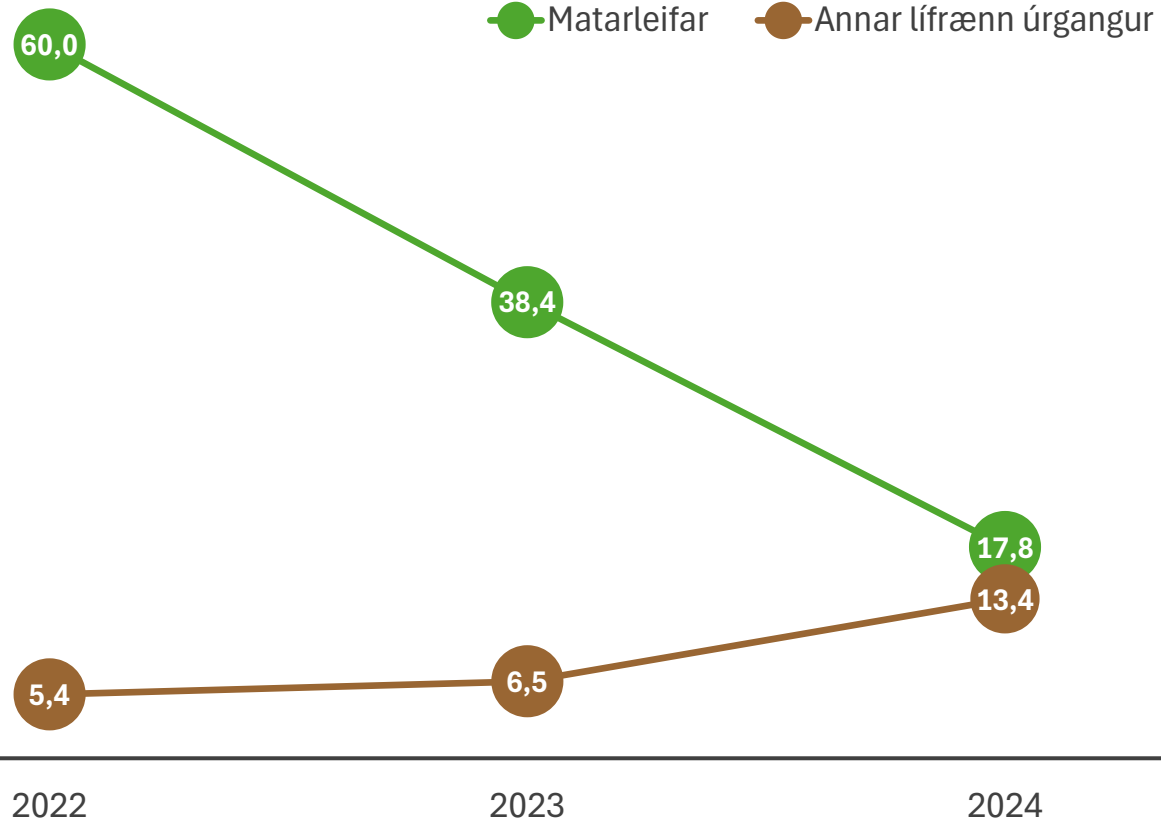
| Gerð úrgangs | Hlutfall úrgangsflokka | | | Afleidd kíló á hvern íbúa höfuðborgarsvæðisins | | |
|-------------------------|------------------------|---------------|---------------|--|------------|------------|
| | 2024 | 2023 | 2022 | 2024 | 2023 | 2022 |
| Matarleifar | 21,8% | 24,8% | 44,3% | 17,8 | 38,4 | 60,0 |
| Plast | 16,2% | 15,6% | 16,1% | 13,2 | 16,6 | 21,8 |
| Pappír og pappi | 9,6% | 11,4% | 9,5% | 7,8 | 10,7 | 12,9 |
| Gler og steinefni | 7,4% | 8,3% | 5,1% | 6,0 | 6,6 | 6,9 |
| Klæði og skór | 4,8% | 5,4% | 3,3% | 3,9 | 4,3 | 4,5 |
| Málmar | 3,5% | 3,5% | 3,0% | 2,9 | 3,3 | 4,1 |
| Spilliefni/Raftæki | 2,0% | 2,6% | 1,4% | 1,6 | 1,9 | 1,9 |
| Skilagjaldsskyldar umb. | 0,9% | 0,7% | 1,1% | 0,7 | 1,0 | 1,5 |
| Kerti | 0,3% | 0,2% | 0,2% | 0,2 | 0,2 | 0,3 |
| Annar lífrænn úrgangur | 16,4% | 9,8% | 4,0% | 13,4 | 6,5 | 5,4 |
| Garðaúrgangur | 1,0% | 1,9% | 1,1% | 0,8 | 1,5 | 1,5 |
| Timbur | 0,7% | 1,1% | 0,8% | 0,6 | 0,9 | 1,1 |
| Bleiur | 14,1% | 13,3% | 9,3% | 11,5 | 11,3 | 12,6 |
| Annað | 1,3% | 1,4% | 0,9% | 1,0 | 1,1 | 1,2 |
| Alls | 100,0% | 100,0% | 100,0% | 82 | 104 | 136 |

Árið 2023 eru kg á hvern íbúa áætluð út frá niðurstöðum rannsóknarinnar 2022 og 2023 þar sem innleiðing á samræmdri flokkun hófst um mitt ár 2023.

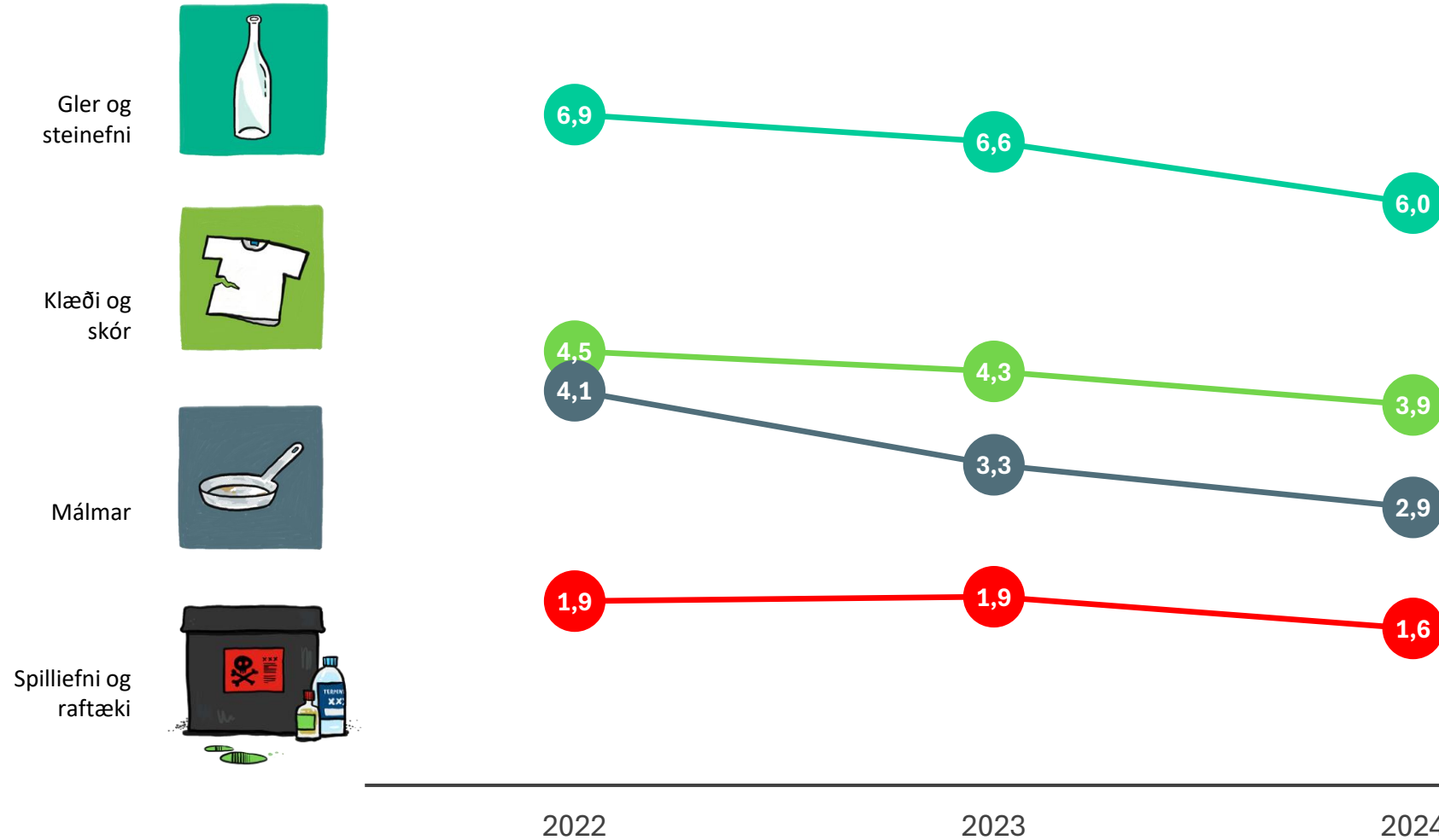
Þróun í magni pappírs og plasts í sorptunnum (kg/íbúa)



Þróun í magni matarleifa og annars lífræns úrgangs í sorptunnum (kg/íbúa)



Þróun í magni úrgangsflokka í sorptunnum (kg/íbúa)



Samsetning úrgangs í tunnu fyrir matarleifar



Niðurstöður greiningar á 27 sýnum í nóvember 2024

Flokkaðar matarleifar – samsetning

